

# CONTRIBUȚII LA STUDIUL EMISIUNILOR MONETARE ȘI AL FORMAȚIUNILOR POLITICE DIN ZONA GURILOR DUNĂRII ÎN SECOLELE XIII—XIV

DE

ERNEST OBERLÄNDER-TĂRNOVEANU  
și IRINA OBERLÄNDER-TĂRNOVEANU

Una din realizările importante ale numismaticii medievale românești din ultimele decenii o constituie descoperirea unor emisiuni monetare locale specifice zonei gurilor Dunării, databile în secolele XIII—XIV. Meritul în acest domeniu îi revine cercetătorului Octavian Iliescu, cel care le-a pus în evidență și a atras atenția asupra importanței istorice deosebite pe care o reprezintă<sup>1</sup>.

Aprofundind cercetările asupra descoperirilor monetare din nordul Dobrogei, păstrate atât în colecțiile Muzeului Deltei Dunării din Tulcea, cât și în colecția Institutului de arheologie din București, a muzeelor din Constanța și Galați, precum și în numeroase colecții particulare sau școlare din județul Tulcea<sup>2</sup>, am depistat în ultimii ani o serie întregă de monede care îmbogățesc în mod substanțial, atât din punct de vedere tipologic, cât și numeric categoria emisiunilor locale din regiunea gurilor Dunării.

În studiul de față ne vom referi numai la monedele de bronz emise în Dobrogea în secolele XIII—XIV. Considerăm că imitațiile dirhemului tătăresc de argint, precum și bogata serie de „asperi” purtând numele

---

<sup>1</sup> În Dobrogea, mai ales în partea nordică a acestei regiuni, au fost descoperite o serie de monede medievale cu trăsături aparte. În ciuda diverselor tamgale tătărești care apar pe aversul lor, acestea nu pot fi atribuite niciunul hanat din zona de la nord de Marea Neagră, datorită legendelor cu caracter creștin și a crucilor, elemente străine cultului musulman, religia oficială a statelor mongole din zonă. Concentrarea descoperirilor în Dobrogea este un indiciu că atelierele emitente s-au aflat aici. Primele emisiuni locale au fost publicate de către Oct. Iliescu, SCN, 2, 1958, p. 456, pl. II, 2—3. Problema a fost reluată și aprofundată de același autor în Peuce, 2, 1971, p. 261—266 și în *Coloquiul româno-italian „Genovezii la Marea Neagră în secolele XIII—XIV”*, 27—28 martie 1975, București, 1977, p. 155—171. Vezi de asemenea Oct. Iliescu, în *Păciul lui Soare*, vol. II, *Așezarea medievală*, București, 1977, p. 151—152.

O serie de monede, unele inedite, au fost prezentate de E. Oberländer—Târnoveanu în catalogul expoziției „2050 de ani de circulație monetară la Gurile Dunării”, Tulcea, mai, 1977 (nesemnat), p. 16 și fig. 24—28.

<sup>2</sup> Mulțumim și cu acest prilej pentru sprijinul acordat și pentru permisiunea de a publica o serie de piese inedite, tov. Bucur Mitrea, C. Preda, Gh. Poenaru Bordea și Silvia Baraschi de la Institutul de arheologie din București, tov. Aneta Anghel, directoarea Muzeului de istorie din Galați, Gabriel Custurea, numismat la Muzeul de istorie națională și arheologie din Constanța, dr. Dorin Nicolae din Tulcea, pr. Gherasim Stăvărache, starețul Mănăstirii Cocoș, lt. col. Ion Tăune din Măcin și lui Ioan Georgescu din Tulcea. Mulțumiri se cuvin și cercetătorilor Oct. Iliescu, șeful Cabinetului numismatic al Bibliotecii Academiei R.S.R. și P. Diaconu de la Institutul de arheologie din București, pentru sugestiile și observațiile făcute cu prilejul unor discuții care au premers redactarea materialului.

unor cetăți de la Dunărea de Jos sau de pe țărmul Mării Negre, menționate în documentele genoveze ale epocii, constituie o problemă aparte, încă insuficient documentată<sup>3</sup>.

Aria descoperirilor de monede locale cuprinde aproape întreaga Dobroge, de la Enisala (com. Sarichioi, jud. Tulcea), pe malul lacului Razelm, continuând apoi de-a lungul Dunării, de la vărsare pînă la Ostrov (com. Ostrov., jud. Constanța), la frontiera cu R. P. Bulgaria. Primele monede de acest fel provin din descoperirile făcute în cetatea de la Enisala<sup>4</sup>. Mai tîziu au fost publicate alte piese descoperite în cursul cercetărilor arheologice întreprinse la Isaccea-Noviodunum (jud. Tulcea)<sup>5</sup> și Păciuil lui Soare (com. Galița, jud. Constanța)<sup>6</sup>, precum și o monedă descoperită întimplător la Ostrov (jud. Constanța)<sup>7</sup>. La cele 15 exemplare cunoscute anterior mai adăugăm un număr de 112 monede inedite, descoperite în nordul Dobrogei.

Majoritatea descoperirilor pe care le prezentăm în acest studiu provin tot din importantele așezări medievale de la Isaccea și Enisala, dar asemenea descoperiri au apărut și la Chilia Veche (com. Chilia Veche), Tulcea (zona), Niculițel (com. Niculițel), Măcin și Slava Rusă (com. Slava Cercheză), toate în județul Tulcea.

Se remarcă faptul că toate localitățile unde au fost decoperite monede locale din secolele XIII—XIV se află pe țărmul antic al mării sau de-a lungul Dunării. Excepție fac localitățile Niculițel și Slava Rusă, situate în interior, dar oricum destul de aproape de Dunăre sau de lacul Razelm, plasate în puncte cheie ale drumurilor de uscat care străbat Dobrogea. Repartiția geografică a descoperirilor are o anume semnificație pentru viața economică și politică a epocii și ușurează înțelegerea contextului istoric și politic în care s-au emis și au circulat respectivele monede.

De o valoare documentară deosebită se bucură moneda descoperită la Chilia Veche, cu prilejul unei periegeze efectuate în anul 1966 de către cercetătorii Simion Gavrilă, Ștefan Olteanu și Lucian Chițescu. Ea vine să adauge o nouă dovadă la dosarul existenței Kiliei bizantine și genoveze pe teritoriul satului Chilia Veche din Deltă<sup>8</sup>.

Din punct de vedere cronologic și al determinării autorității emitente, monedele locale de bronz se pot clasifica în două mari grupe.

Prima are drept element comun prezența pe avers a tamgalei puternicului tümen-noian al Hoardei de Aur, Nogai (circa 1259—1300), cunoscută în urma publicării unei monede unice din tezaurul descoperit pe dealul Uzun Bair (com. Mihail Kogălniceanu, jud. Tulcea)<sup>9</sup> (fig. 1/1, a, b).

<sup>3</sup> Pentru aceste categorii Oct. Iliescu, Peuce, 2, 1971, p. 262 și 265. De asemenea RESEE, 9, 1971, p. 430—431.

<sup>4</sup> Idem, SCN, 1958, 2, p. 456. Tot de la Enisala provin cîteva monede locale descoperite în cursul cercetărilor efectuate în cetate de către I. Barnea și I. T. Dragomir. Ele au fost identificate de Oct. Iliescu și sînt prezentate în cadrul lucrării lui I. T. Dragomir, Danubius, 6—7, 1972—1973, p. 43—44 și fig. 20, 4 (cîteva exemplare sînt ilustrate).

<sup>5</sup> Oct. Iliescu, Peuce, 2, 1971, p. 263.

<sup>6</sup> Idem, *Păciuil lui Soare*, vol. II, p. 159, nr. 189—191 și 162, nr. 3.

<sup>7</sup> Idem, Peuce, 2, 1971, p. 263.

<sup>8</sup> Vezi în acest sens și articolul lui Oct. Iliescu, SCIVA, 29, 1978, 2, p. 203—213.

<sup>9</sup> Oct. Iliescu și G. Simion, RESEE, 1964, 2, p. 225—226, și p. 220, fig. 3.


Atragem atenția asupra semnificației speciale pe care o are crucea în cadrul legendei de pe avers.


A doua grupă este caracterizată prin existența pe reversul monedelor a crucii „potencée”, simbol atribuibil Genovei. Datorită acestui fapt, precum și diverselor tamgale care apar pe avers, considerăm că acest grup poate fi denumit generic ca „emisiuni monetare genovezo-tătare”.

În continuare vom descrie pe scurt principalele tipuri de monede locale din bronz emise în secolele XIII—XIV (vezi și catalogul de la sfârșit).

#### A) EMISIUNI DIN PERIOADA AUTONOMIEI LUI NOGAI FAȚĂ DE HANII HOARDEI (CIRCA 1290—1300)

##### 1. TIPUL CU LEGENDA $\bar{I}\bar{C}-\bar{N}\bar{C}$

Av. Tamgaua lui Nogai , având în st. și în dr. câte o floare de crin stilizată.

Rv. Legenda  $\bar{I}\bar{C}\bar{X}$ , având dedesupt un ornament vegetal stilizat , reprezentând un cercel de viță sau de iederă (fig. 1/2 a, b ; 2/8 a, b).

##### 2. TIPUL CU CRUCE GREACĂ CU GIUVAERE AVÎND ÎNTRE BRAȚE LEGENDA $\bar{I}\bar{C}/\bar{N}/N/IK$

Av. la fel ca mai sus.

Rv.  $\bar{X}\bar{I}\bar{C}$  (fig. 2/9 a, b — 11 a, b și 3/19 a, b).


##### 3. TIPUL CU ACVILA BICEFALĂ

Av. Tamgaua lui Nogai, având în st. și în dr. câte o globulă. Totul înscris într-un hexagon cu laturile rotunjite.

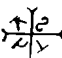
Rv. Acvilă bicefală stilizată, având capetele încoronate cu coroane deschise (despotale). Pe piept un ornament triunghiular (scut heraldic?), între capete cruce (?) (fig. 2/12 a, b — 13 a, b).

#### B) EMISIUNI MONETARE GENOVEZO-TĂTARE


##### 1. TIPUL I


Av. Tamgaua hanilor Hoardei de Aur (dinastia Djuci) , având în st.

cifra  $\vee\Delta = 75$ , iar în dreapta anul emiterii, după era musulmană. Rv.

 (fig 3/14 a, b — 17 a, b).

## 2. TIPUL II

Av. Tamgaua  .

Rv.  (fig. 3/18 a, b).

Tipul cu legenda  $\overline{IC} - \overline{XC}$  este inedit. Tamgaua de pe avers a fost atribuită emirului Nogai datorită analogiei pe care o prezintă cu tamgaua care apare pe o monedă de argint cu legenda +  $\overline{\text{THXEAPONOΓAHZ}}$ , din tezaurul de la Uzun Bair. Se remarcă prezența în legenda reversului a

ligaturii  $\xi$  care apare și pe alte tipuri monetare de la Dunărea de Jos. Lectura și semnificația legendei nu ridică nici un fel de probleme, fiind vorba de  $\overline{\text{Icoũs Xpistũs}}$ . Ornamentul care este redat sub literele legendei a fost interpretat de noi, pe baza unor analogii cu alte reprezentări din numismatica bizantină<sup>10</sup>, ca fiind cîrcel de viță de vie sau iederă, un simbol creștin des folosit.

Monedele de tipul cu legenda  $\overline{IC} - \overline{XC}$  se pot împărți din punct de vedere stilistic în trei mari serii, reprezentînd probabil tot atîtea etape cronologice în desfășurarea emisiunii.

La rîndul lor seriile prezintă mai multe variante, legate de unele deosebiri ce se pot sesiza în forma și în conținutul legendei, a elementelor decorative de pe avers sau revers. În cadrul seriei I am putut sesiza patru variante, la cele de seria a II-a, două variante, iar la seria a III-a o singură variantă. În acest ultim caz, datorită legendei barbarizate și a gravurii grosolane distingerea deosebirilor se face cu dificultate. Ștanțele pentru această emisiune sînt numeroase, ceea ce denotă că s-au bătut un număr însemnat de monede și au fost executate de mai mulți gravori.

Monedele din tipul cu cruce cu brațe egale, (grecească) cu giuvaeruri și legenda  $\overline{IC} / \overline{X} / \overline{N} / \overline{K} /$  nu sînt propriu-zis inedite, deoarece anterior a mai fost publicat un exemplar<sup>11</sup> fără însă a se descifra legenda. Considerăm că literele de pe revers trebuie întregite  $\overline{\text{Icoũs Xpistũs Nixá}}$ . Gravura ștanțelor cu care au fost bătute este îngrijită, dar gravorul care le-a executat nu era familiarizat cu regulile pe care le cerea lucrarea unor astfel de piese, ceea ce face ca toate literele legendelor să fie inversate.

Monedele din tipul cu acvilă bicefală sînt și ele inedite. Vom insista mai jos asupra semnificației acestui element heraldic. Monedele de acest tip prezintă numai o singură variantă, dar ștanțele nu par a fi lucrate de un singur gravor. Gravura este îngrijit executată, uneori fiind chiar elegantă.

Monedele genovezo-tătare se împart în două tipuri, diferite ca legendă, tamga și stil. Ambele au fost publicate încă din 1958<sup>12</sup>, fiind primele emisiuni locale de la Dunărea de Jos intrate în circuitul științific. În lumina noilor descoperiri am încercat împărțirea lor pe tipuri și o descifrare a legendelor.

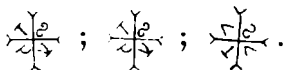
<sup>10</sup> Cîrcelul de viță este utilizat ca semn de atelier în secolul al XI-lea; cf. A. Bellinger, *Anonymous Byzantine Bronzes*, NNM, 35, 1928, tabelul 3. Crucea pe iederă este folosită în numismatica bizantină în toată perioada secolelor XI—XIII.

<sup>11</sup> Oct. Iliescu în *Genovezii la Marea Neagră...*, p. 162—163, pl. II, 21.

<sup>12</sup> Idem, SCN, 2, 1958, p. 456 și Peuce, 2, p. 263.

Primul tip poartă pe avers tamgaua hanilor Hoardei de Aur din dinastia lui Djuci<sup>13</sup>. În partea dreaptă a tamgalei se află anul emiterii, după calendarul musulman. De un interes deosebit ni se pare semnificația cifrei  $\vee 0 = 75$ , care apare în mod constant în partea stângă a tamgalei, indiferent de anul emiterii. Cifra 75 nu pare să aibă nici o legătură cu data emisiunii. Considerăm că ea reprezintă valoarea nominală a monedei<sup>14</sup>, mai exact fracțiunea pe care o reprezintă aceasta din dirhemul tătăresc. Dacă ținem seama de raportul aur/argint/bronz așa cum rezultă din diverse izvoare din secolul al XIII-lea și al XIV-lea, numărul de 75 de monede de bronz pentru un aspru tătăresc pare plauzibil.

Legenda de pe avers are o mare importanță nu numai pentru stabilirea emitentului monedei, ci și ca document epigrafic. Ea se compune din patru litere a căror ordine este  $\text{S} \text{T} \text{T} \text{Y}$ . Forma literei S dovedește că ele aparțin alfabetului latin<sup>15</sup> și nu celui grecesc sau arab. Considerăm că legenda trebuie întregită  $\text{SAT}(C)Y$  sau  $\text{SAT}(C)YA = \text{Isaccea, numele cetății emitente}$ . Pe monedele studiate legenda apare în trei variante:



Judecând după varietatea ștanțelor folosite pentru emiterea acestor monede putem trage concluzia că numărul pieselor bătute a fost apreciabil. Gravura, ca și baterea sînt destul de neglijente.

Cel de-al doilea tip de monede genovezo-tătare, deși este publicat de multă vreme, datorită rarității descoperirilor<sup>16</sup> se pare că a fost scăpat din vedere și inclus în cadrul tipului cu legenda  $\text{S} \text{T} \text{T} \text{Y}$ . În realitate, cele două tipuri sînt net deosebite. Ele datează din perioade diferite și au fost emise în ateliere separate.

Tamgaua de pe aversul celui de al doilea tip  $\begin{matrix} \text{q} \\ \text{f} \\ \text{p} \end{matrix}$  nu aparține dinastiei care a condus Hoarda de Aur în secolele XIII—XIV și nici hani-

<sup>13</sup> Pentru aceste tamgale, cf. M. Fraehn, *Recesio Nummorum Muhammedanorum Academiae Scientiarum Petropolitanae*, Petropoll, 1826, passim; și A. Markov, *Inventarnyi katalog, musulmanskih' monet' Imperiatskogo, Ermitaža*, St. Petersburg, 1896, passim.

<sup>14</sup> În unele cazuri pe monedele tătărești apare și valoarea lor, cf. O. Blau, *Vostočnaja monety Muzeja Imperatorskogo Obšestva Istorii i Drevnosti v Odessa*, 1879, p. 36, unde este publicată o monedă de 40 pul

$$\text{قرق تول} = \text{كروول} = \text{kirk pul.}$$

<sup>15</sup> Oct. Iliescu a considerat-o ca fiind scrisă într-un aneștec de caractere latine, grecești sau arabe. Ca document epigrafic moneda prezintă o importanță deosebită, fiind cea mai veche inscripție medievală cu caractere latine din Dobrogea și una din primele din zona de la est și sud de Carpați.

<sup>16</sup> Nu cunoaștem decât nouă exemplare de acest tip: trei în colecția Muzeului Deltel Dunării din Tulcea; unul publicat de Oct. Iliescu, SCN, 2, 1958, p. 456, pl. II, 3, patru (?) descoperite în cercetările efectuate de către I. Barnea și I. T. Dragomir la Enisala (cf. I. T. Dragomir, *Danubius*, 6—7, 1972—1973, fig. 20, 1—4), și unul descoperit de cercetătoarea S. Țaraschi în cursul săpăturilor arheologice întreprinse în 1976 în cetatea de la Enisala.

lor Hoardei din Crimeea<sup>17</sup>. Prezența acestei tamgale deosebite ne obligă să plasăm monedele în discuție într-o epocă și un context istoric diferit de cel al primelor.

Reversul, lipsit de legendă, poartă o cruce genoveză tipică. Stilul și gravura ștanțelor acestor monede sînt îngrijite, puternic influențate de arta monetară occidentală.

În ciuda diversității emitenților și a deosebirilor cronologice, emisiunile monetare locale din zona gurilor Dunării prezintă o serie de trăsături stilistice și tehnice comune. Spre deosebire de majoritatea monedelor bizantine sau bulgărești contemporane, care au de obicei forma concavă-convexă, monedele locale din Dobrogea sînt plate<sup>18</sup>. Deși în toate perioadele secolelor X—XIII moneda bizantină a fost aproape singura care a circulat în Dobrogea<sup>19</sup>, prototipul monedelor locale nu trebuie căutat în monetăria Bizanțului.

Drept model au servit monedele de bronz ale Hoardei de Aur, cu care emisiunile locale se înrudesc îndeaproape ca tehnică și stil. Această influență nu se explică numai prin rolul însemnat pe care l-a jucat moneda mongolă în zona gurilor Dunării în ultimele două decenii ale secolului al XIII-lea și primele decenii ale secolului al XIV-lea<sup>20</sup>, cît mai ales în dependența politică a formațiunilor statale din această regiune față de Hoarda de Aur. În același timp sînt însă sesizabile și unele influențe ale monetăriei bizantine din secolele XIII—XIV.

Analiza greutateii monedelor locale din zona gurilor Dunării ne arată că acestea au fost emise după sisteme ponderale apropiate. Astfel, greutatea medie a emisiunilor din vremea lui Nogai oscilează între 1,49 g și 1,26 g, iar a celor genovezo-tătare între 1,22 g și 1,04 g. Greutatea medie a monedelor locale prezintă apropiere de cea a monedelor de bronz și argint ale Hoardei de Aur. Chiar dacă deocamdată nu le cunoaștem denumirile contemporane, putem să facem o legătură între ele și „*follari*” din sursele occidentale sau bronzurile tătărești numite „*pul*”<sup>21</sup>.

Încadrarea cronologică a emisiunilor monetare din zona gurilor Dunării este ușurată de prezența diverselor tipuri de tamgale reprezentate pe aversul lor, cît și de datele, în anii de la Hegiră, care figurează pe monedele genovezo-tătare din tipul I.

Cele mai timpurii sînt monedele care poartă pe avers tamgaula emisorului Nogai. Acest element oferă posibilitatea unei datări destul de pre-

<sup>17</sup> Considerăm că imaginea de pe avers este o tamga sau o monogramă apropiată ca formă de tamgale. Exemple de monograme apropiate stilistic de tamgale se întîlnesc pe monedele lui Ioan Terter, despot de Silistra la sfîrșitul secolului al XIV-lea; cf. P. Diaconu, SCIVA, 29, 1978, 2, p. 185, fig. 1, b, c, d; ca și pe monedele unor țari din dinastia Șişmanidă, cf. N. Mușmov, *Antičnita moneti na Balkanskaja Poluostrav' i monetilă ne bălgarskita tsare*, Sofia, 1912, tab. LXIX, 52, 53. Pentru tamgalele Ghireizilor, conducătorii Hanatului de Krîm, vezi O. Retowski, *Die Münzen der Girei*, Moscova, 1905, passim.

<sup>18</sup> Situația este valabilă și pentru monedele emise de despotatul de Silistra. cf. P. Diaconu, SCIVA, 29, 1978, 2, p. 185—201.

<sup>19</sup> Vezi, E. Oberländer—Târnoveanu, *Dacia*, N. S., 23, 1979, p. 265—273 și idem, RESEE,

<sup>20</sup> Oct. Iliescu, SCN, 3, 1960, p. 263—277 și E. Oberländer—Târnoveanu, RESEE, 1980,

<sup>21</sup> G. Schlumberger, *Numismatique de l'Orient latin*, Paris, 1878, p. 462. Atît cuvîntul „*follaro*” sau „*folloero*” folosit în documentele occidentale cît și „*pul*” sau „*fil*” utilizate în Orient provin din termenul romano-bizantin „*follis*”.

cise. Deși Nogai începe să joace un rol însemnat în viața politică a Hoardei de Aur încă din jurul anului 1259, în timpul domniei lui Berke-han și apoi a lui Mangu-Timur (1266—1280), rămânând un personaj de prim rang pînă la moartea sa în anul 1300<sup>22</sup>, apariția tamgalei pe monede nu poate fi anterioară decadelor 1290—1300 și nici posterioară prea mult acesteia.

Utilizarea tamgalei pe monede constituie un semn de independență, la care atît Nogai, cît și vasalii săi nu puteau recurge cîtă vreme s-a recunoscut, fie și formal, autoritatea hanilor legitimi din perioada 1266—1300. Apariția tamgalei acestui emir pe monede, atît pe cele proprii<sup>23</sup>, cît și pe cele ale vasalilor săi trebuie pusă în legătură cu conflictul deschis care a existat între Nogai și hanul Toktai în anii 1290—1300<sup>24</sup>.

Ținînd seama de existența a trei tipuri monetare purtînd tamgaua lui Nogai, începutul activității atelierelor locale de la Dunărea de Jos se plasează în ultimul deceniu al secolului al XIII-lea.

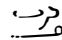
În cadrul primei serii de emisiuni monetare locale, cea mai lungă existență par s-o fi avut cele din tipul cu legenda  $\overline{IC}-\overline{XC}$ , care prezintă o evoluție stilistică și un număr mare de variante, care nu puteau apare decît în timp. Din păcate, datorită lipsei unor surfrapări clare, nu putem să știm care a fost cronologia relativă a emisiunilor din perioada 1290—1300.

O problemă deosebit de interesantă o ridică datarea monedelor genovezo-tătare de tipul I. Pînă în prezent acestea sînt singurele emisiuni locale care poartă înscrise pe ele anul emiterii. Pe avers figurează anii 707, 710 și 711(?) de la Hegiră, respectiv 1307/8, 1310/11 și 1311/12(?). Anterior s-a presupus că unele monede de acest tip ar purta și date mai tirzii, cum ar fi 754 h(1356/1357) sau 777 h(1374/1375), lectură asupra cărora nici autorul citat nu era sigur<sup>25</sup>. Cele două date de mai sus nu se confirmă în cadrul descoperirilor, de fapt chiar piesele ilustrate pentru aceste date fiind emise tot în 710 h = 1310/11.

Datarea tipului II de monede genovezo-tătare este dificilă. Singurul element care poate fi utilizat în acest sens este tamgaua de pe avers. Deși nu știm cui aparține, este clar că ea nu este nici a dinastiei Djucizilor și nici a celei a Ghireizilor. Această observație poate constitui punctul de plecare în stabilirea perioadei în care s-au emis monedele.

Apariția în Dobrogea a unei tamgale străine de cea a hanilor Hoardei de Aur, deci a unui șef local autonom de origine mongolă sau în strînsă legătură cu tradiția politică a acestui stat, nu poate fi anterioară anului 1361, data morții hanului Berdibeg<sup>26</sup>. Încă din ultimul an al domniei acestuia, în Hoarda de Aur s-a declanșat un lung și pustiitor război civil,

<sup>22</sup> Am urmat datarea lui B. D. Grecov și A. I. Iacubovschl, *Hoarda de Aur și decăderea sa*, București, 1953, p. 80—81. B. Spuler, *Die Goldenne Horde, Die Mongolen in Russland, 1223—1502*, Leipzig, 1943, p. 76, optează pentru anul 1299.

<sup>23</sup> Oct. Iliescu publică în *Păciul lui Soare*, vol. II, p. 159, 187—188, două monede avînd pe avers tamgaua lui Nogai, iar pe revers numele atelierului  = Darb — fi Sarai (din

Crimea (?) sau din „Țara alanilor” (?).

<sup>24</sup> B. Spuler, *loc. cit.*

<sup>25</sup> Oct. Iliescu, *Păciul lui Soare*, vol. II, p. 152

<sup>26</sup> B. D. Grecov și A. I. Iacubovschl, *op. cit.*, p. 256 sqq.

care va dura peste două decenii și va avea drept consecință ruina și dezmembrarea acestui stat. Profitând de instabilitatea politică provocată de luptele pentru tron, o serie de feudali locali, tătari sau vasali acestora, și-au creat stăpîniri proprii. O astfel de formațiune statală, născută pe ruinele Hoardei, este atestată și în sudul Basarabiei și nordul Dobrogei între 1362<sup>27</sup> și 1368<sup>28</sup> sub conducerea lui „*Demetrius, princeps Tartarorum*”.

Existența unui astfel de șef local autonom nu poate fi posterioară nici anului 1388, cînd Mircea cel Bătrîn și-a extins stăpînirea asupra Dobrogei<sup>29</sup>. Monedele genovezo-tătare din tipul II se pot data, în linii mari, în deceniile al VII-lea sau al VIII-lea al secolului al XIV-lea (cca. 1360—1380).

Stabilirea autorităților politice care au emis monedele locale din zona gurilor Dunării, precum și localizarea ariei geografice ocupate reprezintă o problemă complexă, dar de mare importanță pentru cunoașterea istoriei Dobrogei în secolele XIII—XIV.

Inițial, s-a considerat că monedele locale au fost emise de către colonii genoveze neidentificate<sup>30</sup>. În stadiul actual de cunoaștere, în special în urma descoperirii de noi tipuri, acestea nu pot fi atribuite în bloc unei singure categorii de emitenți. Stabilirea autorității emitente trebuie privită în mod nuanțat. Astfel, emisiunile monetare din vremea lui Nogai nu au nici un element care să permită legarea lor de vreo colonie genoveză din Dobrogea. Împotriva posibilității ca aceste colonii să fi bătut monedă pledează chiar istoria relațiilor genovezo-tătare în ultimul deceniu al secolului al XIII-lea<sup>31</sup>.

Legende în limba greacă, conținutul acestora, precum și prezența acviliei bicefale, care nu pot fi legate în nici un fel de Genova, sugerează că aceste monede aparțin unor formațiuni statale locale, de puternică tradiție bizantină, a căror religie este creștinismul de rit ortodox, iar limba oficială, greacă<sup>32</sup>.

Pe de altă parte, nici chiar monedele genovezo-tătare, în ciuda prezenței crucii genoveze, nu par să provină din același atelier și aceeași epocă.

Localizarea geografică a atelierelor unde au fost bătute monedele locale, rămîne încă ipotetică. Principalele elemente pe care ne putem bizui sînt: repartitia descoperirilor, conținutul legendelor, ca și unele trăsături tipologice sau stilistice. Fiind monede din metal comun, ele nu puteau circula în mod frecvent prea departe de locul emiterii.

<sup>27</sup> *Ibidem*, p. 266.

<sup>28</sup> F. Zimmerman, C. Werner, *Urkunden zur Geschichte der Deutschen in Siebenbürgen*, II, Sibiu, 1899, p. 315; de asemenea Gh. I. Brătianu, RER, 9—10, 1965, p. 39—46.

<sup>29</sup> Asupra momentului extinderii stăpînirii lui Mircea cel Bătrîn în Dobrogea cf. P. P. Panaitescu, *Mircea cel Bătrîn*, București, 1946, p. 212. Oricum momentul dispariției acestui feudal trebuie căutat anterior anului 1386, căci în acel an dincolo de Dunăre, la Cetatea Albă, este menționat un conducător politic independent, *Costea Voievod*, vezi S. Papacostea, SMIM, 6, 1973, p. 43—59.

<sup>30</sup> Oct. Iliescu, Peuce, 2, 1971, p. 263.

<sup>31</sup> Raporturile lui Nogai cu genovezii erau rele în ultimul deceniu al secolului al XIII-lea și au culminat cu distrugerea așezărilor coloniale din Crinca în 1299, B. D. Grecov și A. I. Iacubovschî, *op. cit.*, p. 84—85.

<sup>32</sup> Privitor la utilizarea limbii și alfabetului grecesc în Dobrogea în secolele X—XV, cf. I. Barnea, DID, III, p. 63—67, 212, 221, de asemenea P. Diaconu, SCIVA, 29, 1978, 2, p. 185—187 și 196 și P. Năsturel, SAO, 1, 1958, p. 239—247.



Majoritatea covârșitoare a monedelor din tipul cu legenda  $\overline{IC}-\overline{XC}$  provin din descoperirile de la Isaccea-Noviodunum<sup>33</sup>, loc unde dealtfel se poate urmări întreaga evoluție a emisiunii. Datorită concentrării descoperirilor în această localitate, precum și în imediata sa vecinătate, înclinăm să credem că monedele au fost emise la Isaccea. Judecând după bogăția descoperirilor arheologice și numismatice, orașul a fost deosebit de important și înfloritor în toată perioada secolelor X—XV<sup>34</sup>. Isaccea este atestată în izvoarele orientale cu numele ei actual încă de la sfârșitul secolului al XIII-lea și începutul secolului următor, una din mențiuni fiind legată chiar de desfășurarea conflictului dintre Nogai și Toktai<sup>35</sup>.

Și celelalte două tipuri de monede locale emise în timpul lui Nogai sînt cunoscute pînă acum tot din descoperirile de la Isaccea. Situația lor trebuie privită oarecum diferit, pentru că ele sînt mult mai puțin numeroase decît cele cu legenda  $\overline{IC}-\overline{XC}$ . Ele pot proveni tot atît de bine din atelierul acestei cetăți sau au fost aduse din afară pe calea schimburilor comerciale.

Pornind de la unele asemănări cu emisiunile monetare semiautonomie ale Cetății Albe din perioada 1449—1456, monedele avînd pe revers crucea cu brațe egale și legenda  $\overline{IC}-\overline{XC}/NI-KA$  au fost atribuite unei colonii genoveze existente la sfârșitul secolului al XIII-lea la Moncastro-Cetatea Albă<sup>36</sup>. Ținînd seama că dreptul de a emite monede în cadrul Hoardei de Aur aparținea numai suveranului<sup>37</sup>, este dificil de admis că hanii de la Sarai sau emirul Nogai ar fi putut admite existența unei formațiuni politice autonome la nord de Dunăre, în zona aflată sub dominația lor directă<sup>38</sup>. Presupunem că monedele în discuție au fost emise în afara hotarelor Hoardei de Aur, într-o zonă care le recunoaște doar suzeranitatea. Locul emiterii pare să fi fost tot la Isaccea, dacă ținem seama de faptul că aversul acestor monede este identic cu cel al monedelor din tipul cu legenda  $\overline{IC}-\overline{XC}$ .

În cazul primelor două tipuri monetare locale din vremea lui Nogai, datorită caracterului religios al legendei, autoritatea emitentă rămîne „anonimă”, neputînd să precizăm dacă era un oraș medieval autonom sau un senior feudal. Din acest punct de vedere, monedele cu acvila bicefală sînt mult mai elocvente. În mod cert acvila bicefală este simbolul heraldic al unui feudal laic din Dobrogea. Din păcate, în stadiul actual de cunoaștere nu putem stabili încă localizarea geografică exactă a stăpînirii

<sup>33</sup> Cîte un exemplar a fost descoperit la Tulcea (zona), Niculițel și Măcin.

<sup>34</sup> Asupra descoperirilor feudale de la Isaccea vezi I. Barnea, DID, III, passim și E. Oberländer—Fărnoaveanu, Dacia, N.S., 23, 1979, p. 265—273.

<sup>35</sup> Teki, fiul lui Nogai se refugiază la Isaccea, G. I. Brătianu, *Recherches sur Vicina et Cetatea Albă*, București, 1935, p. 39. Descrierea exactă a condițiilor geografice, ale împrejurimilor Isaccei, ca și a situației etnice și politice din a doua jumătate a secolului al XIII-lea (domnia lui Mihail al VIII-lea) este făcută de Abu'l-Fida, cf. *Geographie d'Aboufelda*, trad. Reinaud II, Paris, 1848, p. 316.

<sup>36</sup> Oct. Illescu, în *Genovezii la Marea Neagră*, p. 162—163.

<sup>37</sup> B. D. Grecov și A. I. Iacubovski, *op. cit.*, p. 295.

<sup>38</sup> Dealtfel cercetătorul M. Balard, ACIEB, 14, t. II, București, 1975, p. 30—31, respinge posibilitatea existenței unei administrații genoveze la Moncastro, atît în secolele XIII—XIV. cit și mai tîrziu.

acestui feudal, deși apariția acestui simbol heraldic în Dobrogea nu constituie un fapt izolat.

Acvila bicefală se regăsește în a doua jumătate a secolului al XIV-lea în sudul Dobrogei, pe monedele emise de Ioan Terter, conducătorul unui despotat cu centrul la Silistra<sup>39</sup>. Răspunsul la întrebarea dacă există vreo legătură între aceste monede sau între feudali care le-au emis nu va putea fi dat decât de eventuale descoperiri ulterioare.

Dată fiind semnificația precisă pe care o capătă în secolele XIV—XV acest element heraldic în lumea balcanică, credem că este necesar să ne oprim puțin asupra căii pe care a pătruns în zona gurilor Dunării. Originea acestui motiv, precum și filiera prin care s-a răspândit în Imperiul bizantin și apoi în restul Peninsulei Balcanice ca simbol al autorității imperiale nu au fost încă lămurite complet<sup>40</sup>. Acvila bicefală devine un simbol al dinastiei Paleologilor, fiind utilizată atât în reprezentări artistice cât și în monetăria ultimei etape a istoriei bizantine<sup>41</sup>. Ea apare, de asemenea, în numismatica bulgărească și a unor mici formațiuni politice sud-slave în secolul al XIV-lea<sup>42</sup>.

Unii cercetători au pus în discuție prioritatea Bizanțului în adoptarea acvilei bicefale<sup>43</sup>, considerând că acest motiv apare la o dată relativ târzie în imperiu, cel mai devreme pe la 1325—1328<sup>44</sup>. În realitate, în Bizanț există reprezentări ale acvilei bicefale ca simbol al autorității imperiale încă de la sfârșitul secolului al XIII-lea, din timpul domniei lui Andronic al II-lea (1282—1328), deci într-o perioadă contemporană cu Nogai și anonimul său vasal din zona gurilor Dunării. Cea mai veche reprezentare artistică a acestui simbol însoțește un portret al lui Andronic al II-lea datînd din 1293<sup>45</sup>. Există și monede atribuite acestui împărat, avînd pe revers imaginea acvilei bicefale<sup>46</sup>.

În schimb, motivul acvilei bicefale nu apare atît de timpuriu în Bulgaria pe cît se credea inițial. Monedele cu această reprezentare atribuite lui Gheorghe Terter I (1279—1292)<sup>47</sup>, aparțin de fapt lui Ioan Terter, despot de Silistra, trăind în a doua jumătate a secolului al XIV-lea<sup>48</sup>. Cele mai timpurii dovezi sigure ale utilizării simbolului în discuție în acest stat datează din vremea lui Mihai Șisman (1323—1330) sau mai degrabă din timpul lui Ivan Șisman (1371—1393)<sup>49</sup>.

<sup>39</sup> P. Diaconu, SCIVA, 29, 1978, 2, p. 187—193. Acvila bicefală va fi preluată și de Mircea cel Bătrîn, domnul Țării Românești, în calltatea sa de „*Tristri Dominus*” și „*terrarum Dobrodicii despotus*”, cf. R. Theodorescu, ACIEB, 14, t. II, p. 625—635.

<sup>40</sup> Vezi mai recent G. K. Spiridaki, ACIEB, 14, t. III, București, 1975, p. 427—433, împreună cu bibliografia problemelor.

<sup>41</sup> *Ibidem*, Vezi de asemenea S. Bendall și P. J. Donald, *The Later Palaeologan Coinage*, Londra, 1979, p. 186, și 266.

<sup>42</sup> N. Mušmov, *Monetile i pečetite na Bălgarskite țara*, Sofia, 1924, p. 86—88 și 100—103.

<sup>43</sup> *Idem*, *Izvestija Sofia*, 1936, p. 300.

<sup>44</sup> B. Hemmerdinger, BZ, 61, 1968, 2, p. 308—309 iar Fr. Dölger, BZ, 35, 1935, p. 506, datează apariția acvilei bicefale cu simbol heraldic între 1330 și 1348.

<sup>45</sup> Sp. Lampros, *Leukoma Byzantinon autokratoron*, Atena, 1930, p. 80.

<sup>46</sup> Ele au fost publicate de T. Gherasimov, *BizBulg*, 3, 1970, p. 113, nr. 45—47, pl. III, 7 și S. Bendall, P. J. J. Donald, *op. cit.*, p. 206, nr. 4.

<sup>47</sup> N. Mušmov, *Monetile . . .*, p. 86—88.

<sup>48</sup> P. Diaconu, SCIVA, 29, 1978, 2, p. 192—200.

<sup>49</sup> T. Gerasimov, *Caregrad Târnov*, vol. I, Sofia, 1973, p. 235.

a avut consecințe dezastruoase asupra activității genovezilor în Hoarda de Aur <sup>69</sup>.

Dincolo de semnificația pe care o au pentru lămurirea unor aspecte ale relațiilor politice care au existat între genovezi și tătari în zona Gurilor Dunării în secolul al XIV-lea, monedele emise la Isaccea constituie o mărturie interesantă a simbiozei culturale și religioase din această regiune. În acest sens este semnificativ că crucea apare alături de tamgaua hanilor, iar legenda cu caractere latine se învecinează cu anul erei musulmane și cu cifre scrise cu caractere arabe.

În ceea ce privește monedele genovezo-tătare de tipul II, dispunem de foarte puține date asupra lor. Descoperirile de până acum provin de la Enisala și Chilia, despre care știm că a jucat un rol însemnat în a doua jumătate a secolului al XIV-lea, avînd un sistem monetar propriu <sup>70</sup>.

În măsura în care viitoare descoperiri o vor dovedi, nu excludem ipoteza ca atelierul unde s-au bătut aceste monede să fi fost chiar la Chilia, ele fiind vehiculate la Enisala pe calea schimburilor comerciale <sup>71</sup>.

După cum am arătat mai sus, tamgaua de pe avers ne plasează în timp în deceniile al șaptelea și al optulea al secolului al XIV-lea, într-un moment cînd autoritatea Hoardei de Aur asupra Dobrogei și regiunilor de la nord de ea fusese preluată de o serie de feudali independenți. În condițiile fărîmîțării puterii politice a Hoardei, Genova a reușit să-și croiască stăpîniri proprii atît în Crimeea, cît și în zona de la gurile Dunării.

Monedele genovezo-tătare descoperite la Chilia și Enisala sînt edificatoare în privința noii situații politice din regiune, dar din păcate nu ne oferă alte indicii despre esența relațiilor Genovei cu feudalul a cărui tamga apare pe monedă sau despre numele, funcția și aria geografică asupra căreia își întindea acesta puterea.



Emisiunile monetare din Dobrogea aduc date deosebit de importante asupra vieții economice, culturale și politice din această regiune în secolele al XIII-lea și al XIV-lea.

Feudalitatea locală dobrogeană atinsese un grad înalt de maturizare în ultima parte a secolului al XIII-lea, ceea ce i-a permis să joace un rol activ în raportul de forțe dintre tătari, bizantini și genovezi la Dunărea de Jos. Ea manifestă de timpuriu tendința de constituire a unor formațiuni statale proprii, ceea ce permite să înțelegem mai bine însăși geneza statului feudal din vremea lui Dobrotici. În cadrul acestor formațiuni politice pe care începem să le cunoaștem din ce în ce mai bine, un rol deosebit l-au jucat cele din nordul Dobrogei, ca și cetatea Isaccea, această zonă cîștigîndu-și mai de timpuriu un statut autonom.

Cercetări și descoperiri viitoare vor fi în măsură să aducă noi date privind istoria Dobrogei în secolele XIII—XIV, să lămurească numeroasele probleme rămase încă fără răspuns în stadiul actual al cunoașterii și să contureze mai bine elemente pe care noi abia le-am schițat în studiul de față.

<sup>69</sup> B. D. Grecov și A. I. Iacubovschi, *op. cit.*, p. 110—111 și G. Astuti, *op. cit.* p. 102.

<sup>70</sup> Cf. Oct. Iliescu, *Peuce*, 2, 1971, p. 262 și 265.

<sup>71</sup> Desigur, la ora actuală, din nouă monede de acest fel cunoscute, opt provin de la Enisala și numai una de la Chilia, dar disproporția se poate datora în bună măsură faptului că la Enisala s-au făcut cercetări arheologice sistematice.

Monedele constituie singurele mărturii care ne-au parvenit asupra coloniei genoveze de la Isaccea, ea nefiind nicăieri menționată în sursele istorice cunoscute pînă acum. Anii de la Hegiră de pe reversul monedelor ne îndeamnă să presupunem că a avut o existență efemeră în primul deceniu al secolului la XIV-lea (1307—1311). Unele indicații asupra statutului acestei așezări sînt oferite de însăși faptul că a emis monede proprii. Pînă în prezent cele mai vechi monede, și singurele de altfel, bătute de coloniile genoveze din Marea Neagră datează din perioada 1427—1454 și provin de la Caffa <sup>61</sup>. Caracterul tardiv al acestui eveniment se explică prin faptul că în secolul al XIII-lea și prima jumătate a secolului al XIV-lea, datorită raportului de forțe net favorabil tătarilor, în ciuda unor largi privilegii obținute, Genova nu a reușit să instaleze nicăieri o administrație și o autoritate militară, care să se substituie suveranității hanilor <sup>62</sup>.

Interdicția coloniilor de a bate monedă proprie, repetată de mai multe ori <sup>63</sup>, reflectă tocmai această recunoaștere formală a suveranității basileului sau hanului asupra teritoriilor pe care se ridicau coloniile genoveze. Posibilitatea de a bate monedă, deci de a executa un prerogativ al suveranității va apare numai după 1361, cînd, profitînd de luptele pentru putere din cadrul Hoardei, genovezii vor ocupa o porțiune însemnată din Crimeea, instalînd garnizoane și administrație proprie. Noul statut va fi recunoscut de tătari prin tratatele din 1365, 1380, 1387 și 1393 <sup>64</sup>, fiind mai tirziu acceptat și de Hanatul din Crimeea. După 1360 este atestată existența unei administrații genoveze la Chilia și Lycostomo <sup>65</sup>.

Dat fiind că regulamentele coloniale contemporane cu emisiunea noastră interzic baterea de monede proprii, înclinăm să presupunem că la Isaccea nu a existat o colonie „publică”, după tipicul majorității coloniilor genoveze din Marea Neagră, ci una „particulară” <sup>66</sup>. Acestea erau seniorii sau despotate bazate pe concesiuni de tip feudal și raporturi de vasalitate. Posesorii lor nu erau obligați să se supună controlului metropolei și puteau să exercite o serie de atribuțiuni, inclusiv emiterea de monedă proprie <sup>67</sup>.

Asupra condițiilor istorice concrete în care a apărut această colonie nu putem face decît presupuneri foarte vagi. S-ar putea ca ea să facă parte din seria de acțiuni prin care Toktai a permis unor feudali străini să ocupe o parte din teritoriile controlate de fostul său dușman <sup>68</sup>. Dispariția rapidă, numai după cîtiva ani de existență, trebuie pusă probabil în legătură cu războiul genovezo-tătar început în anul 1307, război care

<sup>61</sup> G. Schlumberger, *loc. cit.* Asupra datării unor emisiuni în secolul al XIV-lea vezi nota 60.

<sup>62</sup> Privitor la statutele coloniale și la evoluția raporturilor Genovei cu suveranii pe teritoriul cărora au existat asemenea așezări, vezi studiul sintetic al lui G. Astuti, în *Genovezii la Marea Neagră*, p. 88—125.

<sup>63</sup> G. Schlumberger, *op. cit.*, p. 456 și p. 463—464.

<sup>64</sup> A. A. Vasiliev, *The Goths in Crimea*, Cambridge in Mass, 1939, p. 177—182.

<sup>65</sup> Pentru stăpînirea genoveză la Chilia și Lycostomo, cf. M. Balard, *ACHEB*, 14, t. II, p. 21—30, de asemenea Oct. Iliescu, *Studii*, 25, 1972, 25, 1972, p. 435—463.

<sup>66</sup> Tipologia așezărilor coloniale genoveze a lui G. Astuti, *op. cit.*, p. 88 și p. 99.

<sup>67</sup> G. Schlumberger, *op. cit.*, p. 412—415 și H. E. Ives, Ph. Grierson, *The Venetian Gold and its Imitations*, NNM, 28, 1953, p. 22—26.

<sup>68</sup> În cadrul acestor măsuri, țarul Teodor Svetoslav primește în stăpînire temporară Cetatea Albă, cf. G. I. Brătianu, *op. cit.*, p. 104—119. Date fiind relațiile lor cu Nogai, genovezii aveau toate motivele să-l sprijine pe Toktai.

se va prelungi pînă la moartea sa, în anul 1300, fiind continuată apoi pentru scurt timp de fiul său Teki<sup>56</sup>.

În perioada imediat următoare la Isaccea sînt menționați alți doi conducători mongoli: Tukul-buga fiul hanului Toktai și apoi Mengli-buga<sup>57</sup>.

Distribuirea Isaceei ca feudă unor rude apropiate ale hanului reflectă încă o dată importanța deosebită a acestei cetăți la Dunărea de Jos.

Tătarii nu au reușit să-și impună pretutindeni în Dobrogea o dominație directă, cum s-a întîmplat la Vicina, după cum se pare că nu au înlăturat cu totul nici autoritatea bizantină. Așa cum o dovedesc emisiunile monetare locale, în majoritatea cazurilor ei s-au mulțumit cu acceptarea suzeranității mongole de către căpeteniile autohtone.

În aceste împrejurări de după 1285 se explică apariția formațiunilor politice locale. Ele se dezvoltă pe vechea structură economică, politică, administrativă, de cultură și civilizație bizantină, sub conducerea unor feudali locali. În însăși această continuitate rezidă forța acestor alcătuirii statale, care reușesc să-și mențină autonomia și o viață economică activă în imediata vecinătate a unei personalități politice de talia lui Nogai, aflat în culmea puterii, arbitru al vieții politice din cadrul Hoardei de Aur și a unor state din Peninsula Balcanică: Bizanț, Bulgaria, Serbia<sup>58</sup>. Emisitera de monede proprii indică un grad avansat de organizare statală. Totodată, stabilitatea vieții economice și politice din această regiune nu putea fi asigurată decît de o populație permanentă, legată prin întreaga ei evoluție istorică de teritoriul de la gurile Dunării, populație care în cursul timpului asimilase organic în cultura proprie numeroase elemente de civilizație bizantină.

În cadrul populației locale, majoritatea trebuie să o fi constituit românii „valahii”, în a căror „țară” era și Isaccea, după cum relatează Abu'l-Fida<sup>59</sup>.

Identificarea atelierelor și a coloniilor genoveze care au emis monede în zona gurilor Dunării, în secolul al XIV-lea constituie o problemă mult mai spinoasă decît cele precedente. Prezența monedelor avînd pe revers crucea genoveză reprezintă un indiciu prețios că în această regiune au existat două formațiuni politice autonome genoveze aflate sub suzeranitate tătară.

Centrul uneia dintre ele s-a aflat la Isaccea, după cum o dovedește legenda de pe reversul monedelor genovezo-tătare de tipul I, care conține tocmai numele cetății emitente: *SAT[C]Y[A] — Isaccea*. Este prima atestare sigură a unei emisiuni monetare cu caracter urban în zona gurilor Dunării, fiind în același timp și cea mai veche mărturie a folosirii numelui cetății emitente în numismatica medievală a zonei pontice<sup>60</sup>.

<sup>56</sup> Vezi nota 34; de asemenea A. Decei, *Romano-arabica*, II, 1976, p. 61—63.

<sup>57</sup> *Ibidem*, p. 62—63.

<sup>58</sup> P. Nikov, *loc. cit.*

<sup>59</sup> Vezi nota 34.

<sup>60</sup> În secolul al XV-lea vor emite monede cu numele lor: Caffa. (G. Schlumberger: *op. cit.*, p. 466—469), și Asprokastron—Cetatea Albă, (P. Nicorescu, *Cerc. Ist.*, p. 75—88). Pentru moneda de la Caffa, (Schlumberger, *op. cit.*, p. 469, pl. 18, 2) nu excludem ca ea să bazeze din a doua jumătate a secolului al XIV-lea, fiind prima emisiune a acestor cetăți.

Monedele locale din zona gurilor Dunării dovedesc că acest însemn heraldic, preluat fără îndoială din Bizanț, a fost adoptat aici încă de la sfîrșitul secolului al XIII-lea, mai timpuriu decît în alte regiuni ale Peninsulei Balcanice<sup>50</sup>.

Credem că prezența vulturului bicefal pe monedele unei formațiuni statale din zona noastră reflectă existența unor strînse legături politice cu Imperiul bizantin și cu familia imperială a Paleologilor.

Apariția simultană pe emisiunile monetare locale a tamgalei lui Nogai și a acvilei bicefale de tradiție bizantină reprezintă cea mai bună sintetizare a contextului politic în care s-au născut și au evoluat formațiunile statale din zona gurilor Dunării în secolele al XIII-lea și al XIV-lea. Acest proces nu poate fi înțeles fără a lua în discuție raportul de forțe care a existat la Dunărea de Jos între Imperiul bizantin restaurat, Hoarda de Aur și forțele politice locale, în a doua jumătate a secolului al XIII-lea<sup>51</sup>.

Extinderea sau restringerea stăpînirii bizantine și a Hoardei de Aur asupra regiunii de la gurile Dunării a cunoscut frecvente oscilații în această perioadă, atît în timp, cît și în spațiu. După moartea lui Mihail al VIII-lea, în timpul căruia întreaga Dobrogea a intrat sub controlul Imperiului bizantin<sup>52</sup>, în condițiile ascensiunii vertiginoase a lui Nogai pe arena politică sud-est europeană<sup>53</sup> dominația bizantină a fost treptat înlocuită cu cea mongolă, reprezentată prin emir. Momentul extinderii autorității lui Nogai asupra Dobrogei se plasează în jurul anului 1285<sup>54</sup>, deoarece în anul următor surse istorice dovedesc prezența la Vicina a unui înalt feudal de origine tătară, Argun, care este numit „*miliarius*”, ceea ce reprezintă, după părerea noastră, traducerea în limba latină a titlului feudal „*mingghan noian*”, al doilea în ierarhia mongolă<sup>55</sup>. Suzeranitatea lui Nogai

<sup>50</sup> O posibilă filieră prin care motivul acvilei bicefale pătrunde în Dobrogea ar putea fi căutată și în colonizarea turcilor selgiucizi efectuată de bizantini sub Mihail al VIII-lea Paleologul. Acest simbol heraldic apare în numismatica selgiucidă încă de la începutul secolului al XIII-lea. În timpul sultanilor Nasir-ed-Din Mahmud (1200—1222) și Ruk-ed-Din Mewdu (1222—1231), cf. I. Ghalib Edhem, *Catalogue des monnaies Tourcomanes du Musée Imperial Ottoman*, Bologna, p. 14—15 și 18.

<sup>51</sup> Pentru problema dominației bizantine în Dobrogea, în secolele XIII—XIV, vezi V. Laurent, RHSEE, 22, 1945, p. 184—198 și REB, 23, 1960, p. 225—232. În ceea ce privește dominația tătară la gurile Dunării cf. V. Spinei, Dacoromania, 3, 1975—1976, p. 29—36.

<sup>52</sup> Republicarea *Codicelui Hamilton 392* de către Elis. Todorova, EtBalk, 1978, 2, p. 124—138, contribuie în mod substanțial la cunoașterea istoriei Dobrogei în secolele XIII—XIV. În ciuda părerii autoarei, „*Compasso de navigare*” pare să încheie în favoarea ipotezei lui P. Diaconu, Pontica, 3, 1970, p. 279—297 istorica dilemă a locului unde s-a aflat Vicina. În lumina acestui izvor, Vicina se situează mult în amonte de gurile Dunării, probabil la Păculul lui Soare. Existența vestitei cetăți în sudul Dobrogei ne îndeamnă să presupunem că bizantinii controlau și asigurau securitatea întregului trafic pe Dunăre, de la vărsare pînă la Silistra, deci stăpîneau întreaga regiune dintre Dunăre și Mare.

<sup>53</sup> Privitor la rolul lui Nogai în Balcani, P. Nikov, Godišnik, Sofia, Ist. Fil, 15—16, 1921, p. 27 sqq. De asemenea *Istoria României*, București, II, 1962, p. 124.

<sup>54</sup> Cf. și P. Ș. Năsturel, Byz. Neurg. Jahr, 21, 1971, p. 37—38.

<sup>55</sup> Privitor la prezența lui Argun la Vicin = Vicina, G. Golubovich, Quarrachi, 2, 1913, p. 66—73 și G. I. Brătianu, *op. cit.*, p. 58—59. R. Ciobanu, Pontica, 3, 1970, p. 313 îl consideră pe Argun conducătorul unui detașament de 1 000 de mercenari mongoli angajați pentru paza mitropolitului. Această interpretare nu ține seama de faptul că în unele surse latine termenul de „*mingghan-notan*” este tradus prin „*milenarius*”, vezi de ex, G. de Rubrouck, cf. B. D. Grecov și A. I. Iacubovschi, *op. cit.*, p. 92. Asupra organizării politice a Hoardei de Aur, vezi B. D. Grecov și A. I. Iacubovschi, *op. cit.*, p. 115 sqq.

## C A T A L O G

## Abrevieri

MDDT = Muzeul Deltei Dunării, Tulcea.

Col. D.N. = Colecția dr. Dorin Nicolae, Tulcea.

IAB = Institutul de arheologie din București.

MINAC = Muzeul de istorie națională și arheologie, Constanța.

MIG = Muzeul județean de istorie, Galați.

**A) EMISIUNI DIN PERIOADA INDEPENDENȚEI LUI NOGAÎ FAȚĂ DE  
HANII HOARDEI DE AUR (CIRCA 1290-1300)**

a) TIPUL CU LEGENDA  $\overline{IC}-\overline{XC}$

**I) Seria I - Varianta 1 a**

Av. Tamgaua lui Nogai (ca la fig. 4/2), având în st. și în dr. câte o floare de crin stilizată. Totul în cerc perlat și cerc liniar exterior.

Rv. Legenda  $\overline{IC}-\overline{XC}$  cu ligatură (ca la fig. 4/1), sub legendă ornament vegetal stilizat (cercul de viță de vie sau de lederă?, ca la fig. 4/3).

1. AE, 2, 12 g ↑ 20×19 mm.  
Isaccea, Col. D. N.
2. AE, 1, 94 g, ↓ 20×18 mm.  
Rv. lipsesc cele două puncte după legendă.  
Isaccea, Col. D. N.
3. AE, 1, 90 g, ↓ 18,5 mm.  
Rv. la fel ca nr. 1.  
Isaccea, col. D. N.
4. AE, 1, 80 g, ↑ 17 mm.  
La fel.  
Isaccea, col. Mn. Cocos, inv. 281.
5. AE, 1,70 g, ↙ 16 mm.  
La fel.  
Isaccea, MDDT, inv. 13 518, fig. 1/2 a, b.
6. AE, 1,65 g, ↓, 16×14 mm.  
La fel.  
Isaccea, 1955, IAB inv. 558/196.
7. AE, 1,60 g, ↘ 19×17,5 mm.  
Rv. ca la nr. 2.  
Isaccea, col. D. N.
8. AE, 1,60 g, ↓, 21×17,8 mm.  
Rv. ca la nr. 1.  
Tulcea (zona) IAB, inv. 477/121, fig. 1/3 a, b.
9. AE, 1,39 g, ↓, 16×17 mm.  
Rv. ca la nr. 2.  
Isaccea, col. Ioan Georgescu.

**II) Seria I - Varianta 1 b**

La fel ca și var. 1, a, dar avers în st. și dr. tamgalei lui Nogai, cite o stea cu șase raze (ca la fig. 4/4).

10. AE 2,10 g, ← 21×18 mm.  
Isaccea, MINAC, inv. 40 308, fig. 1/4 a, b.
11. AE 1,23 g, ←, 17 mm.  
Nordul Dobrogei, MIG, inv. 8 840.

**III) Seria I - Varianta 2**

Av. ca și la var. 1. a.

Rv. Legenda I+ (ca la fig. 4/5).

12. AE. 1,74 g, ←, 16,5×14 mm.  
Isaccea, col. D. N., fig. 1/5 a, b.
13. AE 1,38 g, ↓, 17 mm.  
Isaccea, col. Fl. Topoleanu
14. AE 1,22 g, →, 7×15 mm.  
Isaccea 1956, 559/338.

**IV) Seria I. varianta 3**

Av. La fel ca și la var. 1 a.

Rv. La fel ca și la var. 1 a, dar ornamentul vegetal stilizat deasupra legendei. La exterior numai cerc liniar și perlat.

15. AE 1,42 g, ↙, 19×17 mm.  
Isaccea, col. D. N.
16. AE 1,40 g, ↑, 16,×15 mm.  
Isaccea, MDDT inv. 39 816. Don. prof. I. Rădulescu.
17. AE 1,34 g →, 17×15 mm.  
Isaccea, col. D. N.
18. AE 1,30 g, ↙, 15 mm.  
Isaccea, MDDT inv. 13 420, fig. 1/6 a, b.
19. AE 1,10 g, ↓, 18,5 mm.  
Rv. Sub legendă două bare — —.
20. AE. 0,80 g, ↑, 16 mm.  
La fel ca mai sus.  
Isaccea, col. D. N.

**V) Seria I - neprecizate**

21. AE. 1,60 g, 19×16 mm.  
Rv. slab conservat.  
Isaccea, MDDT inv. 39 815. Don. prof. I. Rădulescu.
22. AE. 0,80 g, 19×14 mm.  
Isaccea, 1956, IAB inv. 559/342.

## VI) Seria II — varianta 1

Av. la fel ca la seria I, var. 1 a.

Rv. Legenda  $\overline{IC-X}$  (cca la fig. 24, 6), avînd dedesubt ornamentul vegetal stilizat.

Litera I din  $\overline{IC}$  este întotdeauna redată oblic (ca la fig. 4/7).

23. AE. 1,55 g, ↓, 16 × 14 mm.  
Isaccea 1956, IAB inv. 559/336.  
24. AE. 1,20 g, ↓, 16,5 × 15 mm.  
Isaccea, MINAC inv. 40 296.  
25. AE. 1,00 g, ↑, 17 mm.  
Isaccea, col. D. N.

## VII) Seria II — varianta 2

La fel ca var. 1, dar pe rv. ornamentul vegetal stilizat așezat deasupra legendei.

26. AE. 1,90 g, ↑, 18 × 15 mm.  
Isaccea, MDDT inv. 13 416.  
27. AE. 1,70 g, ↓, 20 × 19 mm.  
Isaccea, col. D. N.  
28. AE. 1,62 g, →, 16, mm.  
Isaccea, col. D. N.  
29. AE. 1,61 g, →, 18,5 mm.  
Isaccea, Col. Mn. Cocoș, inv. cplt. 22 fig. 7 a, b.  
30. AE. 1,55 g, ↘, 18 mm.  
Isaccea, 1967, IAB inv. 1 381/101.  
31. AE. 1,44 g, →, 15 mm.  
Isaccea, col. D. N.  
32. AE. 1,34 g, ↓, 19 × 17 mm.  
Isaccea, col. D. N.  
33. AE. 1,30 g, ↓, 16 mm.  
Isaccea, MDDT inv. 13 415.  
34. AE. 1,30 g, ↓, 17 × 15 mm.  
Isaccea, MINAC inv. 40 295.  
35. AE. 1,25 g, ↓, 15 mm.  
Isaccea, MINAC inv. 40 293.  
36. AE. 1,22 g, ←, 18 × 15 mm.  
Niculițel, col. Matel Gh.  
37. AE. 1,20 g, ↓, 16 × 15 mm.  
Isaccea, MDDT, inv. 39 814.  
38. AE. 1,20 g, ↓, 16,5 × 15 mm.  
Isaccea, col. D. N.  
39. AE. 1,18 g, →, 17 mm.  
Isaccea, 1955, IAB inv. 558/24.

## VIII) Seria III

Av. Ca și la seria I, var. 1a.

Rv. Legenda  $\overline{ICX}$ , literele inversate: întotdeauna ca la fig. 4/9).

Totul în două cercuri liniare exterioare.

40. AE. 2,30 g, ↗, 17 mm.  
Isaccea, col. D. N.  
41. AE. 2,06 g, ↗, 19 × 10 mm.  
Isaccea, col. D. N.  
42. AE. 1,74 g, ↘, 13 × 11 mm.  
Isaccea, col. D. N.

43. AE. 1,60 g, ↓, 15 mm.  
Isaccea, MDDT inv. 13 421.  
44. AE, 1,60 g, ↑, 19 × 17 mm.  
Isaccea, col. D. N.  
45. AE, 1,56 g, ↗, 15 mm.  
Isaccea, col. Mn. Cocoș, inv. 277.  
46. AE, 1,54 g, ↑, 18 × 10,5 mm.  
Isaccea, col. D. N.  
47. AE, 1,50 g, ↑, 16 mm.  
Isaccea, col. D. N.  
48. AE, 1,30 g, ↑, 16 mm.  
Isaccea, MDDT inv. 13 419, fig. 2/8 a, b.  
49. AE, 1,30 g, ↑, 17 mm.  
Isaccea, col. Fl. Topoleanu.  
50. AE, 1,14 g, ↑, 16 × 15 mm.  
Isaccea, col. D. N.  
51. AE, 1,05 g, ←, 17,5 × 16 mm.  
Măcin, col. Tăune Ioan.  
52. AE, 1,02 g, →, 17 mm.  
Isaccea, col. D. N.  
53. AE, 0,95 g, ↗, 16 × 14 mm.  
Isaccea, MDDT inv. 40 094. Conf. IJM — Tulcea.  
54. AE, 0,94 g, ↓, 17 mm.  
Isaccea, col. D. N.  
55. AE, 0,90 g, ↓, 16 mm.  
Isaccea, col. D. N.  
56. AE, 0,69 g, ↑, 16 × 14 mm.  
Isaccea, col. Ioan Georgescu.  
57. AE, 0,62 g, ↑, 19 × 15,5 mm.  
Isaccea, col. D. N.

b) TIPUL CU CRUCE GREACĂ ȘI LEGENDA  $\overline{IC/N/N/K}$  ÎN CANTOANE

(cf. Oct. Iliescu, în *Coloquiul româno-italian „Genovezii la Marea Neagră în secolele XIII—XIV, București, 27—28 martie 1973, București, 1977, p. 162—163, pl. II, 2). Moncastro, anii 1290—1299)*

Av. Similar cu cel al monedelor de tip

$\overline{IC-XC}$ , seria I, var. 1 a. Rv. Cruce greacă cu giuvaere, avînd în cantoane legenda  $\overline{IC/N/N/K}$  (ca la fig. 4/8). Totul în două cercuri liniare exterioare.

58. AE. 2 g, ↓, 18 × 17 mm.  
Isaccea, MINAC inv. 40 283, fig. 2/9 a, b.  
59. AE. 2,00 g, →, 18 × 11 mm.  
Isaccea, col. D. N.  
60. AE. 1,90 g, ←, 15 × 13 mm.  
Isaccea, 1956, IAB inv. 559/335.  
61. AE. 1,84 g, ↓, 19 mm.  
Isaccea, IAB, fig. 2/10 a, b.  
62. AE. 1,70 g, ↓, 18 × 16 mm.  
Isaccea, MDDT inv. 13 417.  
63. AE. 1,70 g, ↓, 18 × 17 mm.  
Isaccea, MINAC inv. 40 284.  
64. AE. 1,40 g, ↗, 10 mm.  
Isaccea, col. D. N.



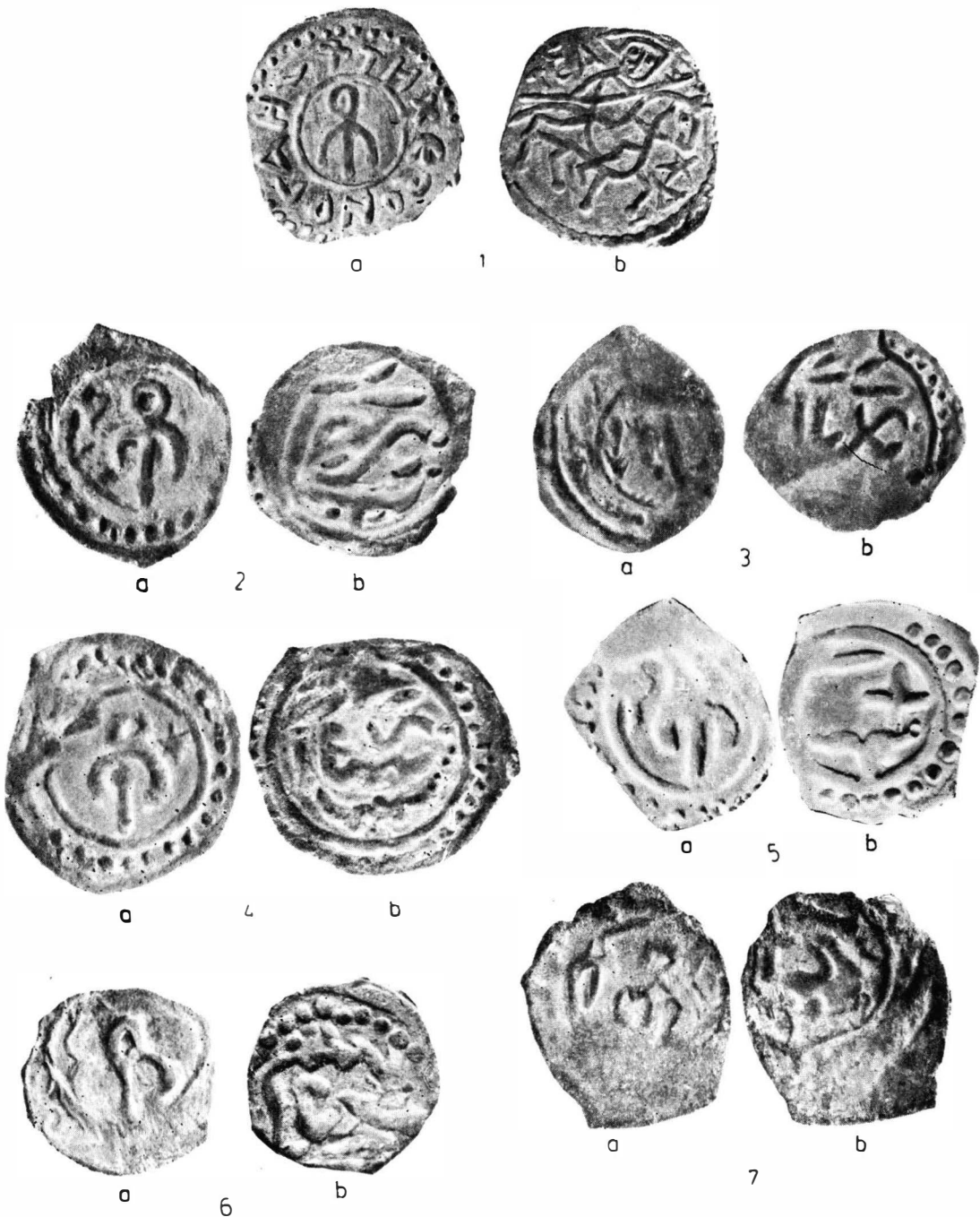


Fig. 1. Emisiuni monetare locale din zona Gurilor Dunării, secolele XIII–XIV. 1 Nogai. Aspru de argint cu legendă în limba greacă, tezaurul de la Uzun Bair; 2,3 monede tip  $\overline{\text{IC}}-\overline{\text{XC}}$  seria I, var. 1 a; 4 seria I, var. 1 b; 5 seria I, var. 2; 6 seria I, var. 3; 7 seria II, var. 2.

Fig. 2. Emisiuni monetare locale din zona Gurilor Dunării, secolele XIII – XIV, 8 monedă de tip IC- $\overline{\text{XC}}$ , seria III; 9–11 monede din tipul cu cruce greacă și legenda IC/N/N/K; 12, 13 monede din tipul cu acvilă bicefală.

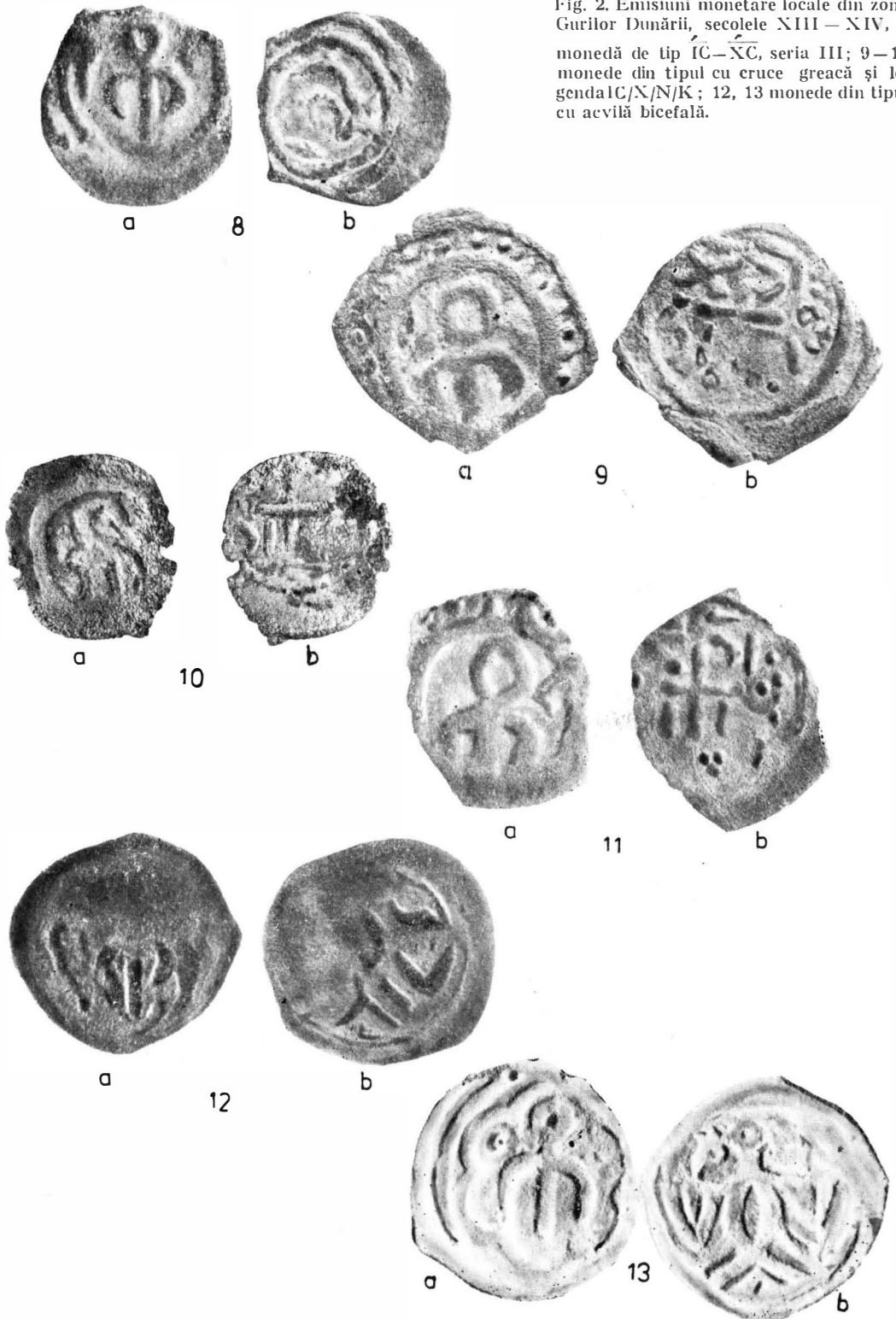
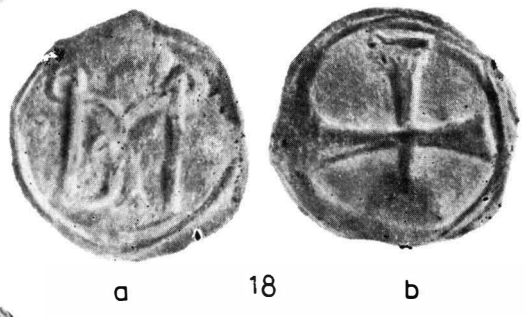
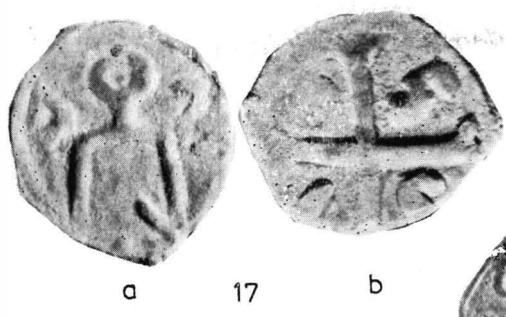
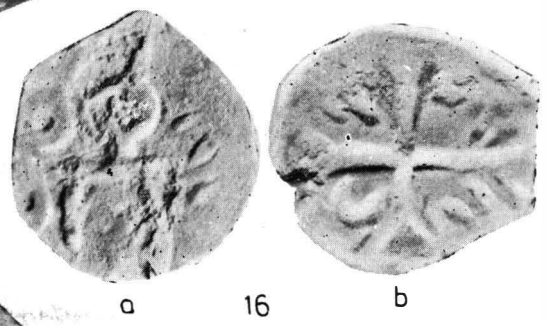
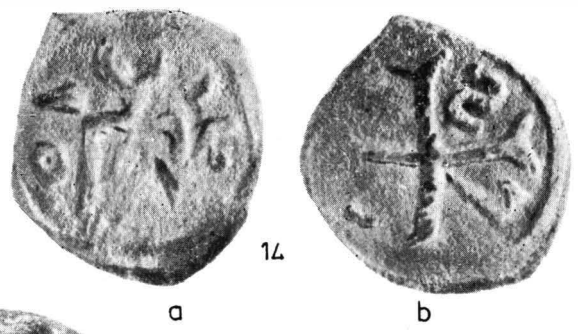


Fig. 3. Emisiuni monetare locale din zona Gurilor Dunării, secolele XIII—XIV. 14, 15 monede genovezo-tătare tip I, var. 1; 16 monedă genovezo-tătară, tip I, var. 2; 17 tip I, var. 3; 18 tip II; 19 monedă din tipul cu cruce greacă și legenda IC/N/K = Oct. Iliescu, *Genovezii*, ... p. 163, pl. II, 2.



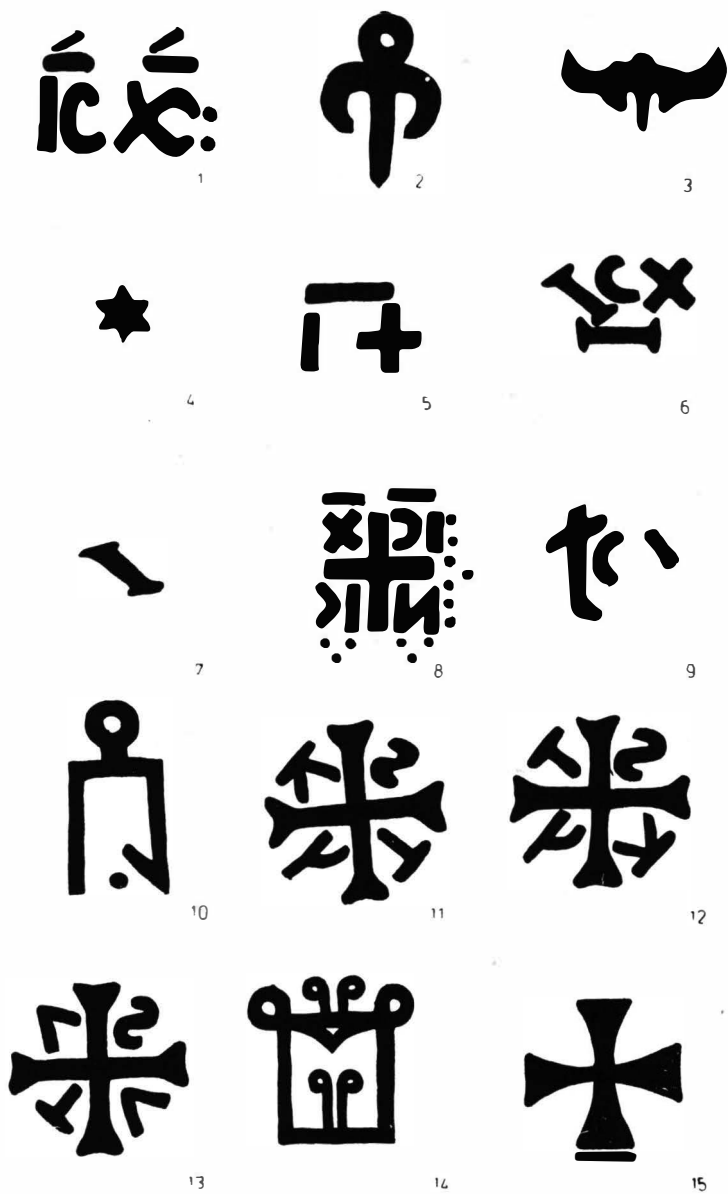


Fig. 4. Legende și tamgale reprezentate pe emisiunile monetare locale din zona Gurilor Dunării, secolele XIII—XIV.

65. AE. 1,30 g, ←, 16 × 15 mm.  
Isaccea, col. Mn. Cocoș inv. 280, fig. 2/11 a, b.
66. AE. 1,04 g, ↗, 18 × 15 mm.

Rv. 

Isaccea, col. Mn. Cocoș. inv. 279.

67. AE. 0,80 g, ↓, 12,7 × 11 mm.  
Isaccea, MDDT inv. 39 817, Don. Prof. I. Rădulescu.

### c) TIPUL CU ACVILĂ BICEFALĂ

Av. Tamgaua lui Nogai, avind în st. și în dr. cite o globulă.

Totul înscris într-un hexagon cu laturile rotunjite.

Rv. Acvilă bicefală stilizată, avind capetele încoronate cu coroane deschise

(despotale), pe piept poartă un ornament triunghiular (scut heraldic?), iar între capete cruce (?), Totul în două cercuri liniare exterioare.

68. AE. 1,85 g ↗, 21 × 20 mm.  
Isaccea, IAB inv. 732/321.
69. AE. 1,75 g, ↗, 19 × 18 mm.  
Isaccea, MINAC inv. 40 297, fig. 2/12 a, b.
70. AE. 1,56 g, ↓, 21 × 18 mm.  
Isaccea, col. D. N.
71. AE. 1,25 g, ↓, 20 × 18 mm.  
Isaccea, 1956, IAB inv. 559/334.
72. AE. 1,15 g, ↖, 22 mm.  
Isaccea, MDDT inv. 12 107.
73. AE. 1,14 g, ↑, 18 mm  
Isaccea, col. D. N. fig. 2/13 a, b.
74. AE. 1,06 g, ↓, 16,5 mm.  
Isaccea, col. D. N.
75. AE. 0,95 g, ↓, 19 mm.  
Isaccea, MDDT inv. 12 106.

## B) EMISIUNI MONETARE ȘI NOVEZO-TĂTARE

### a) TIPUL I

(cf. Oct. Iliescu, SCN, 2, 1958, p. 456, nr. 21, p. 461, pl. II, 2)

Av. Tamgaua hanilor Hoardei de Aur (dinastia lui Djuci) (ca la fig. 4/10) avind în st. cifra  $\vee \circ = 75$ , iar în dr. anul emiterii, după era musulmană.

Rv. Cruce „potențee, avind în cantoane legenda S/A/T/Y/. Totul în cerc liniar exterior.

Există trei variante de legendă:

1. S/A/T/Y/ (ca la fig. 4/11)
2. S/T/Y/A/ (ca la fig. 4/12)
3. S/V/T/V/ (ca la fig. 4/13)

### I) Varianta 1 de legendă

76. AE. 1,80 g, 18 × 17 mm.  
a. h. VI = 710 = 1310 - 1311.  
Isaccea, MINAC inv. 40 289. fig. 3/14 a, b.
77. AE. 1,60 g, 16 × 15 mm.  
a. h. ?  
Isaccea, col. D. N.
78. AE. 1,56 g, 16 mm.  
a. h. = 710 = 1310 - 1311.
79. AE. 1,52 g, 18 × 17 mm.  
a. h. 710 = 1310 - 1311.  
Isaccea, 1956, IAB inv. 559/94.
80. AE. 1,49 g, 16 × 14,5 mm.  
a. h. ?  
Isaccea, col. Ioan. Georgescu.

81. AE. 1,45 g, 17 × 14 mm.  
a. h. = 710 = 1310 - 1311.  
Isaccea, MINAC inv. 40 292.
82. AE. 1,30 g, 17 × 15 mm.  
a. h. = 710 = 1310 - 1311.  
Isaccea, MINAC inv. 40 290, fig. 3/15 a, b.
83. AE. 1,30 g, 18 mm.  
a. h. 710? = 1310 - 1311?  
Isaccea, col. D. N.
84. AE. 1,28 g, 16 mm.  
a. h.  
Isaccea, col. D. N.
85. AE. 1,28 g, 16 mm.  
a. h. 711 = 1311 - 1312  
Isaccea, col. D. N.
86. AE. 1,25 g, 16 × 15 mm.  
a. h. 710 = 1310 - 1311.  
Isaccea, 1956, IAB inv. 559/133.
87. AE. 1,24 g, 18 × 15 mm.  
a. ?  
Niculițel, col. Matei Gheorghe.
88. AE. 1,15 g, 19 × 14 mm.  
Isaccea, MINAC inv. 40 294.
89. AE. 1,20 g, 15 × 14 mm.  
a. h. 710 = 1310 - 1311.  
Isaccea, col. Fl. Topoleanu.
90. AE. 1,15 g, 14 × 12 mm.  
a. h. 711 = 1311 - 1312.  
Isaccea, 1956, IAB inv. 559/132.
91. AE. 1,10 g, 18 × 15 mm.  
a. h. 710 = 1310 - 1311.  
Isaccea, IAB inv. 736/337.
92. AE. 1 g, 17 × 15 mm.  
a. h. 710 = 1310 - 1311.  
Isaccea, IAB, inv. 736/332.

**II) Varianta 2 de legendă**

93. AE, 1, 10 g, 18 × 16 mm.  
a. h. 710 = 1310 - 1311  
Isaccea, col. D. N. fig. 3/16 a, b.
94. AE, 1, 00 g, 17 mm.  
a. h. ?  
Isaccea, col. D. N.
95. AE, 0, 94 g, 15 mm.  
a. h. 710 = 1310 - 1311  
Isaccea, col. Mn. Cocoș Inv. 486.
96. AE, 0, 76 g, 14 mm.  
a. h. ?  
Isaccea, col. D. N.

**III) Varianta 3 de legendă**

97. AE, 1, 60 g, 16 mm.  
a. h. 710 = 1310 - 1311  
Isaccea, col. Mn. Cocoș Inv. 282.
98. AE, 1, 50 g, 16 mm.  
a. h. ?  
Isaccea, col. D. N.
99. AE, 1, 20 g, 16 × 15 mm.  
a. h. 707 = 1307 - 1308  
Isaccea, MINAC Inv. 40 304.
100. AE, 1, 20 g, 17 mm.  
a. h. 70...? = 130 ...?  
Isaccea, col. D. N.
101. AE, 1, 20 g, 19 × 14 mm.  
a. h. 710 = 1310 - 1311  
Isaccea, col. FI Topoleanu.
102. AE, 1, 10 g, 14, 5 mm.  
a. h. 710 = 1310 - 1311  
Isaccea, col. D. N.
103. AE, 1,04 g, 16 × 14 mm.  
a. h. 710 = 1310 - 1311.  
Isaccea, col. D. N. fig. 17 a, b.

104. AE. 1,02 g, 16 mm.  
a. h. ?  
Isaccea, col. D. N.
105. AE. 1,00 g, 15,5 mm.  
a. h. 7...? = 13...?  
Isaccea, col. D. N.
106. AE. 0,92 g, 17 mm.  
a. h. 7...? = 13...?  
Isaccea, col. D. N.
107. AE. 0,70 g, 16 × 14 mm.  
a. h. 710 = 1310 - 1311.  
Isaccea, col. D. N.

**IV) Neprecizate**

108. AE, 1,30 g, 16 mm.  
a. h. ?  
Isaccea, col. D. N. Surfrapată peste o monedă de același tip Av./Rv.

**b) EMISIUNI GENOVEZO-TĂTARE DE TIPUL II**

- (cf. Oct. Iliescu, SCN, 2, 1957, p. 461, pl. II,3)  
Av. Tamgaua <sup>sp</sup> in cerc llnlar exterior.  
Rv. Cruce „genoveză” (ca la fig. 4/15),  
In cerc llnlar exterior.
109. AE. 0,90 g, 14 mm.  
Enisala, „la cetate”, 1970, MDDT Inv. 10 719. Don. Al. Tudor.
110. AE. 0,84 g, 15 mm.  
Enisala, ca mal sus, MDDT inv. 10 720.  
fig. 3/18 a, b.
111. AE. 1,40 g, 17 mm.  
Chilla Veche, 1966, MDDT Inv. 40 355.
112. AE. 1,05 g, 15 mm.  
Enisala, 1976. Cerc. S. Baraschl.

## CONTRIBUTIONS À L'ÉTUDE DES ÉMISSIONS MONÉTAIRES ET DES FORMATIONS POLITIQUES DE LA ZONE DES BOUCHES DU DANUBE AUX XIII<sup>e</sup> - XIV<sup>e</sup> SIÈCLES

**RÉSUMÉ**

Les auteurs de cette étude analysent une série de monnaies de bronze découvertes dans la zone des bouches du Danube, ayant au droit différentes thamgas tartares et au revers des croix, des légendes au caractère chrétien en grec, le nom de la cité, ou divers symboles à part de la religion musulmane des Etats mongols.

Ces monnaies n'appartiennent pas aux Tartares de la Horde d'Or de Crimée, mais à certaines formations politiques de la région des bouches du Danube, pendant les XIII<sup>e</sup> - XIV<sup>e</sup> siècles.

Les 112 monnaies publiées ici constituent le résultat des découvertes faites à : Isaccea, Tulcea, Măcin, Niculițel, Chilia (Kilia), Enisala, Slava

Rusă (toutes dans le dép. de Tulcea), auxquelles on ajoute les trouvailles de Păcuiul lui Soare et Ostrov (dép. de Constantza).


On décrit et commente cinq types monétaires, parmi lesquels on trouve deux types inconnus jusqu'à présent et on apporte également des compléments importants pour les types publiés auparavant.

Les émissions monétaires discutées peuvent être classifiées en deux grands groupes. Le premier a pour élément commun la thamga de tūmen-noyan Nogay (env. 1259—1300). L'élément commun pour le deuxième groupe est la croix potencée, symbole génois.

#### A) Les émissions de la période de Nogay :

1. Le type à la légende  $\overline{\text{IC}}-\overline{\text{XC}}$  (inédite)

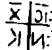
Dr. La thamga de Nogay, ayant de chaque côté une fleur de lys stylisée.

Rv. La légende  $\overline{\text{IC}}-\overline{\text{XC}}$ : ayant dessous l'ornement .

La lecture de la légende est: 'Ισοῦς Χριστὸς et l'ornement veut figurer une vrille de vigne ou de lierre.

2. Le type à la croix grecque et la légende  $\overline{\text{IC}}/\overline{\text{X}}/\text{N}/\text{K}/$  (publié par Oct. Iliescu, *Genovezii în Marea Neagră în secolele XIII—XIV*, Bucarest, 1977, p. 162—163, pl. II, 2, mais sans déchiffrer la légende).

Dr. Comme au type précédent.

Rv. .

La lecture de la légende est 'Ισοῦς Χριστὸς Νικά.

3. Le type à l'aigle bicéphale (inédite).

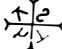
Dr. La thamga de Nogay, ayant de chaque côté un globe, tout inscrit dans un hexagone aux côtés arrondis.

Rv. Aigle bicéphale, ayant les têtes couronnées de couronnes despotales. Il porte sur la poitrine un ornement triangulaire (écue?) et entre ses têtes une croix (?).

#### B) Les émissions monétaires génoises-tartares :

1. Le type  $\text{I}^{\text{er}}$  (publié par Oct. Iliescu, *SCN*, 2, 1958, p. 456, n° 21, pl. II 2, mais sans déchiffrer la légende.)

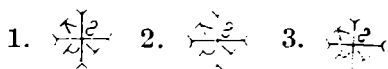
Dr. La thamga de la Horde d'Or (de la dynastie de Djoutchy), ayant à gauche le chiffre  $\text{VO} = 75$ , à droite l'année de l'émission, après l'ère musulmane.

Rv. .

La légende est écrite en caractères latins  $\text{S}\overline{\text{AT}}\text{Y}$  que nous avons interprétés comme  $\text{S}\overline{\text{AT}}\text{CY}$  ou bien  $\text{S}\overline{\text{AT}}\text{CY}\overline{\text{A}}$ , *Isaccea* le nom de la cité où elles ont été frappées.


Nous considérons que le chiffre arabe  $\sphericalangle$  qui revient invariablement sur toutes les monnaies, représente leur valeur, 1/75 du dirhem (aspre) en argent tartare.

On distingue trois variantes de la légende :



2. Le type II<sup>e</sup> (publié par Oct. Ilescu, SCN, 2, 1958, p. 456, n<sup>o</sup> 21, pl. II 3, mais sans être séparé du premier type.)

Dr.

R v. 

La thamga appartient à un féodal local sans parenté avec les dynasties mongoles de la Horde d'Or ou de celle de Crimée.

Le prototype du monnayage local de la zone des bouches du Danube doit être cherché dans le monnayage de la Horde d'Or, mais on voit aussi des influences de la numismatique byzantine.

La datation des émissions est facilitée par la présence des années quand elles ont été frappées ou bien par les différentes thamgas. Les types ayant la thamga de Nogay peuvent être datés généralement dans la période de 1290—1300, lorsque l'émir avait refusé de reconnaître l'autorité de Toktay, le Grand Khan de la Horde d'Or. Les monnaies génoises-tartares du type I<sup>er</sup> portent à droite les années 707, 710 et peut-être 711 de l'Hégire, c'est-à-dire 1307/8, 1310/11 et probablement 1311/12.

En ce qui concerne les émissions génoises-tartares du II<sup>e</sup> type, elles peuvent être datées de la seconde moitié du XIV<sup>e</sup> siècle (env. 1360—1380).

Les auteurs se sont proposé d'établir le lieu où ont fonctionné les ateliers monétaires où ont été frappées les monnaies de la zone des bouches du Danube. Pour les émissions de type  $\bar{\text{I}}\bar{\text{C}}\cdot\bar{\text{X}}\bar{\text{C}}$ , celles à croix grecque et légende  $\bar{\text{I}}\bar{\text{C}}/\bar{\text{X}}/\text{N}/\text{K}$ , ainsi que les monnaies génoises-tartares du type I<sup>er</sup> on a proposé la cité d'Isaccea, dont le nom apparaît inscrit en quelques cas. Pour les monnaies génoises-tartares du type II<sup>e</sup> on propose (sous toute réserve) comme lieu d'émission la cité de Kilia. Pour le moment on ne peut pas établir l'atelier où ont été frappées les monnaies à l'aigle bicéphale.

Contrairement aux premières hypothèses les émissions monétaires de la région des bouches du Danube ne sont pas en totalité l'œuvre des colonies génoises. Les types frappés à l'époque de Nogay appartiennent aux quelques formations politiques locales, de tradition byzantine, ayant comme religion l'Orthodoxie et comme langue officielle la langue grecque.

Deux types seulement peuvent être attribués aux colonies génoises dont l'une a eu une éphémère existence à Isaccea entre 1307 et 1312.

Les émissions monétaires constituent un très important témoignage pour l'histoire politique de la Dobroudja aux XIII<sup>e</sup>—XIV<sup>e</sup> siècles. Elles attestent l'existence déjà dans les dernières décennies du XIII<sup>e</sup> siècle de quelques formations autonomes dobroudgéennes, de tradition byzantine



mais sous suzeraineté mongole. Les débuts de ces formations sont en rapport avec les confrontations entre les Byzantins et les Tartares pour le contrôle de la zone des bouches du Danube. Vers 1285 les Tartares dirigés par Nogay ont partiellement remplacé la domination byzantine sur une partie de la Dobroudja. Les forces féodales locales ont été les vrais bénéficiaires de cette balance de pouvoir et on réussi en certains cas d'organiser leur propres formations politiques. Ainsi que le témoignent les monnaies, la domination mongole dans cette région a été assez élastique.

La présence de l'aigle bicéphale sur quelques monnaies (c'est la plus ancienne attestation sûrement datable de ce motif dans la numismatique balkanique), symbole de la dynastie des Paléologues, nous indique en même temps la forte présence de l'Empire byzantin.

A côté des ces formations politiques au XIV<sup>e</sup> siècle dans la zone des bouches du Danube ont existé quelques colonies génoises tout aussi sous la suzeraineté des Tartares. La colonie qui a existé à Isaccea entre 1307—1312 n'est pas connue par d'autres sources. On ne peut faire que de vagues suppositions concernant ses origines et sa fin. Il semble avoir été une colonie « privée », surgie à la suite de la politique du khan Toktay de récompenser tous ses alliés qui l'avaient aidé pendant ses combats contre Nogay. Elle a fini peut-être son existence à l'occasion de la guerre génoise-mongole de 1307—1312.

Quant à l'autre colonie génoise de la zone des bouches du Danube à laquelle on attribue des émissions monétaires, Kilia, elle est mieux connue par d'autres sources documentaires.

Les émissions monétaires locales de la zone des bouches du Danube constituent en même temps une importante source pour connaître aussi la vie économique et culturelle de la population de la Dobroudja aux XIII<sup>e</sup>—XIV<sup>e</sup> siècles.

#### ENPLICATION DES FIGURES

Fig. 1. Emission monétaires locales de la zone des Bouches du Danube, XIII<sup>e</sup>—XIV<sup>e</sup> siècles. 1 Nogay. Aspre en argent avec légende grecque, le trésor d'Uzun Bair; 2, 3 monnales du type  $\overline{IC}-\overline{XC}$ . I<sup>e</sup> série, var. 1a; 4 I<sup>e</sup> série, var. 1b; 5 I<sup>e</sup> série, var. 2; 6 I<sup>e</sup> série, var. 3; 7 II<sup>e</sup> série, var. 2.

Fig. 2. Emissions monétaires locales de la zone des Bouches du Danube, XIII<sup>e</sup>—XIV<sup>e</sup> siècles. 8 monnaie du type  $\overline{IC}-\overline{XC}$ , III<sup>e</sup> série; 9—11 monnales du type à croix grecque et la légende IC/X/N/K; 12, 13 monnaies du type à l'aigle bicéphale.

Fig. 3. Emissions monétaires locales de la zone des Bouches du Danube, XIII<sup>e</sup>—XIV<sup>e</sup> siècles. 14, 15 monnales génoise—tartare du I<sup>er</sup> type, var. 1; 16 monnaie génoise—tartare du I<sup>er</sup> type, var. 2; 17 I<sup>er</sup> type, var. 3; 18 II<sup>e</sup> type; 19 monnaie du type à la croix grecque et la légende IC/X/N/K = Oct. Iliescu, *Genovezii* . . . p. 163, pl. II. 2.

Fig. 4. Légendes et tharmas représentées sur les émissions monétaires locales de la zone des Bouches du Danube, XIII<sup>e</sup>—XIV<sup>e</sup> siècles.

