

NOTE ARHEOLOGICE ȘI ISTORICE ASUPRA CURȚII FEUDALE DE LA TÎRGȘOR (SECOLELE XV — XVII)

DE

N. CONSTANTINESCU

Cercetările arheologice de la Tîrgșor (jud. Prahova) sînt azi cunoscute, mai cu seamă datorită importanțelor descoperiri făcute în cuprinsul necropolei din secolele III — IV e.n.¹. Totodată, investigațiile, care durează de 12 ani, au adus lumini noi în legătură cu viața desfășurată pe aceste meleaguri la finele mileniului I și în epoca feudală; se știe că așezarea de pe Leaot, din secolul al XIV-lea, este deja amintită în documentele de la începutul secolului al XV-lea, ca tîrg — *Novum Forum* (1413), *Traxsor videlicet in Novo Foro* (1424)². Ne propunem aici să schițăm istoria unui ansamblu de arhitectură medievală, a Curții feudale de la Tîrgșor, așa cum rezultă aceasta din datele arheologice și din izvoarele scrise.

Într-un dicționar de la sfîrșitul secolului trecut se nota la Tîrgșor despre o mănăstire „...zidită de Antonie Vodă la 1672, pe o pozițiune foarte bună. În vechime ea a servit în resbelele românilor și a fost o adevărată cetățuie, după cum ne arată ruinele ce există și astăzi... Această monastire are două curți; intrarea este pe sub o clopotniță de zidu, dărîmată pe jumătate; în dreapta se văd ruinele caselor domnești, din care numai sute-ranele dovedesc soliditatea lor...”³. Într-adevăr, ca atîtea alte reședințe voievodale din Țara Românească, și Curtea domnească din Tîrgșor a fost transformată în mănăstire; vom vedea mai jos în ce împrejurări.

Ansamblul de ruine se află situat pe malul stîng al Leaotului, dominînd cu cîțiva metri albia pîrîului, la circa 200m de șoseaua Ploiești-Tîrgșorul Vechi — Bilciurești. Se văd aici: o biserică în partea de sud, temelile casei domnești pe latura opusă și resturi de construcții aflate pe laturile de vest, nord și est (fig. 1); întregul ansamblu este cuprins în două

¹ Vezi, Gheorghe Diaconu, *Tîrgșor. Necropola din secolele III — IV e. n.*, Edit. Academiei București, 1965 (Biblioteca de arheologie, VIII).

² Cf. I. Bogdan, *Documente privilegiate la relațiile Țării Românești cu Brașovul și cu Țara Ungurească în sec. XV și XVI*, vol. I (1413 — 1508), București, 1905, p. 4 — 5, privilegiu comercial din 1413 acordat de voievodul Mircea cel Bătrîn brașovenilor și reconfirmat de Dan al II-lea la 1424 (*ibidem*, p. 26) și 1431 (*ibidem*, p. 35 — 37); în ultimul document, în copie, privilegiul din august 1413 (cf. p. 35, note), redactat în latină.

³ D. Frunzescu, *Dicționarul statistic și topografic*, București, 1872, p. 473.

incinte distincte, fiecare avînd planuri poligonale neregulate. Materialul de construcție folosit constă din cărămizi și bolovani de rîu, alcătuiind de obicei registre de alternanță piatră-cărămidă, după străvechiul model bizantin.

Biserica este construită numai din cărămidă; are planul dreptunghiular ($17,50 \times 7,50$ m, măsurători la exterior), cu ziduri groase de peste 1 m. Absida altarului, cu 7 laturi la exterior, este semicirculară în interior. Ca o particularitate de construcție, semnalăm cupola de pe pronaos — singura de altfel păstrată — al cărei centru este deplasat lateral și anume spre sud de axul longitudinal. În colțul de nord-vest al pronaosului, rotunjit în interior, exista o scară de acces, spre o clopotniță probabil, cum ne indică și urmele de trepte păstrate în grosimea zidului, precum și fundația acestei scări (fig. 1). Turla de pe naos, azi dispărută, se sprijinea pe o cupolă care pornea din patru console de piatră încastrate în pereții laterali ai bisericii.

În interior, pereții mai păstrează resturi de pictură murală datînd din epoca lui Constantin Brîncoveanu. Nicolae Iorga vedea la începutul secolului nostru : „...Chipurile ctitorilor : a. Doamna Marica, a Brîncoveanului, în haină roșietică cu flori verzi și roșii, margini de blană neagră, brîu, haină de desupt verzie... b. (Inscripția) „Io Costandin Brîncoveanu Voievod”, înfățișat ca tinăr purtînd veșmînt roșu și albastru.... c. De cealaltă parte, Mitropolitul Teodosie, cu inscripția : „Theodosie obștejiti”... d. Pe perețele din dreapta : „jupan <Pană Nego>escul V<ornic>”... e. Lîngă el, jupănița Safta... f. Lîngă ea „Neagul Vvd”. g. Pe perețele din stînga „Ilinca Doamna”... h. Lîngă dînsa, un băiat cu părul mișos pe frunte... i. Apoi „Mariia”, o fetiță mică... j. Al treilea copil, cu haină roșie, blănită cu cacom alb”⁴. Aceasta este familia lui Antonie Vodă din Popești, înrudit — prin Doamna Marica, fiica fiului său Neagu — cu Constantin Brîncoveanu.

La exterior, fațada bisericii prezintă — sub o tencuială tîrzie — registre ornamentale, odinioară în relief (panouri de ciubuce despărțite de un brîu median cu cărămizi așezate în zimți), răzuite apoi acoperite de o tencuială ordinară (fig. 2).

Interesul deosebit pe care l-a stîrnit această biserică se datorește faptului că de aici, în anul 1886, a fost scoasă o piatră care purta inscripția în slavonă, pe două rînduri (în traducere) : „Cu mila lui Dumnezeu, Io Vlad voievod și domn a toată țara Ungrovlahiei, fiul marelui Vlad voievod, a zidit și a săvîrșit această biserică, iunie 24, în anul 6969 <1461> indictionul 9”⁵. Este vorba nu numai de unica pisanie păstrată de la Vlad Țepeș (1456—1462, 1476), ci și de singura mărturie documentară asupra unei astfel de ctitorii religioase a voievodului.

Firește, după descoperirea inscripției (din nefericire azi pierdută, ea aflîndu-se în 1924 în comuna Strejnicu, jud. Prahova), s-a căutat imediat să se identifice biserica lui Țepeș voievod; astfel, s-a afirmat

⁴ N. Iorga, *Inscripții din bisericile României*, vol. II, București, 1908, p. 4; la p. 5 și un arbore genealogic al familiei lui Antonie Vodă.

⁵ C. C. Giurescu, *O biserică a lui Vlad Țepeș la Tîrșor*, în *BCMI*, XVII, 40, 1924, p. 74 și fig. 1.

⁶ *Ibidem*.

⁷ V. Drăghiceanu, *Cîteva note asupra bisericilor de la Tîrșor*, în *BCMI*, XVII, 40, 1924 p. 75.

LEGENDA

- Construcții din prima jumătate a sec. XVII
- „ adăugate în sec. XVII (circa 1670)
- „ din epocă brîn-covenească
- „ din sec. XVIII
- „ din sec. XIX
- Pardosele și pavaje
- R Rigolă
- XIX } Săpături arheologice
- B 10B } — fierminte

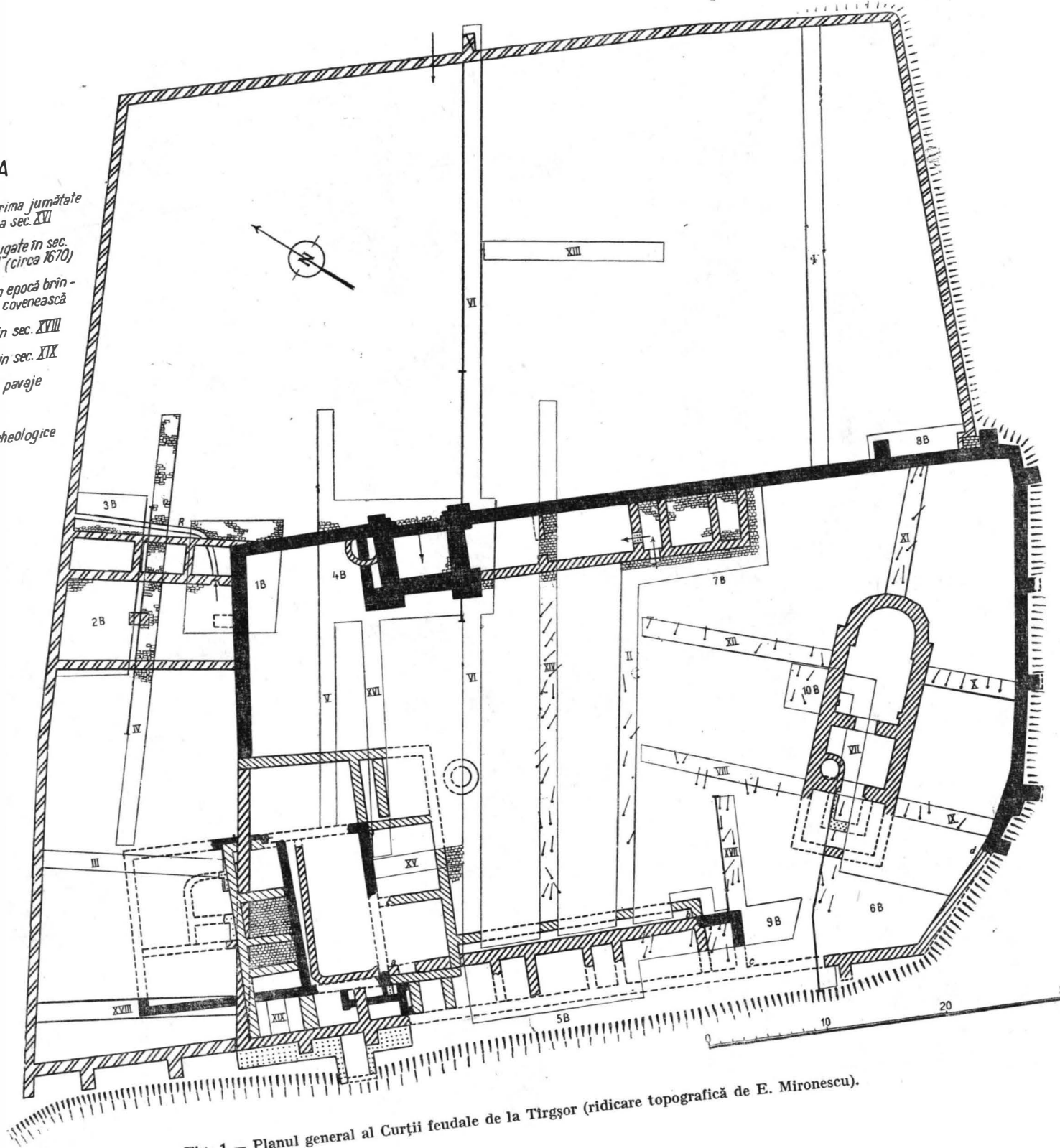


Fig. 1 — Planul general al Curții feudale de la Tîrșor (ridicare topografică de E. Mironescu).

că „biserica, așa cum se înfățișează azi, nu mai reprezintă forma originală”, dar „se observă ușor, sub tencuiala târzie, unele forme arhitectonice, care s-ar putea să fie cele originale, de la biserica lui Tepeș”⁶. În schimb, tot pe atunci (1924) se subliniau „largile arcaturi superioare caracteristice veacului al XVI-lea”⁷. În sfârșit, s-a emis părerea că biserica din 1461 a fost restaurată sub Antonie Vodă din Popești (cînd „s-a înnoit construcția lui Tepeș”), pe la 1670⁸, iar recent se afirmă: „Actuala ruină e însă opera unei reconstrucții din veacul al XVII-lea”⁹.

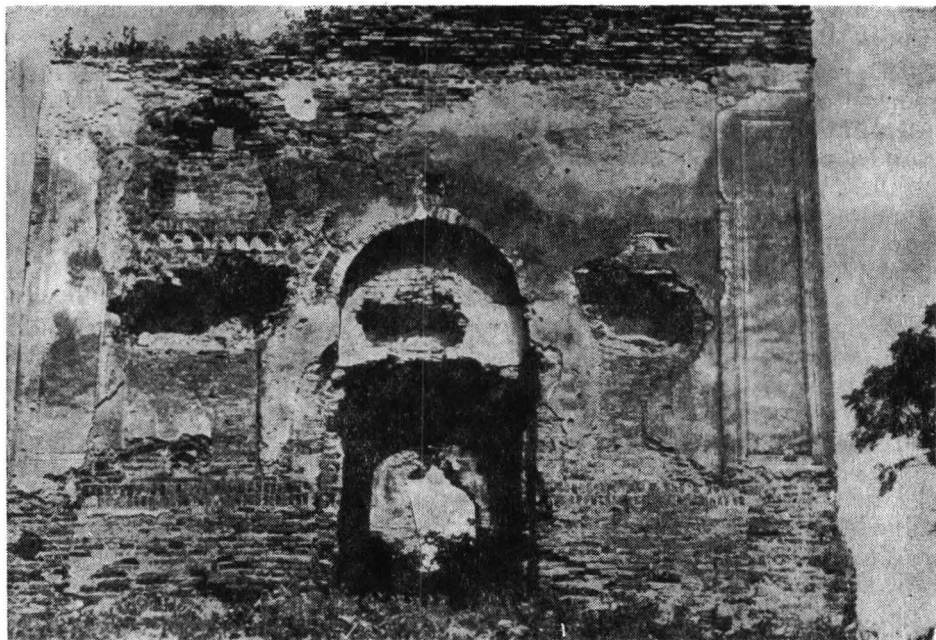


Fig. 2. — Biserica lui Antonie Vodă din Popești (1670), fațada de vest (starea actuală).

Săpăturile arheologice, practicate în acest sector de cercetare al șantierului Tîrșor (B) între anii 1959 și 1964, au elucidat cel puțin aspectele esențiale ale acestei probleme. În cele ce urmează vom referi asupra întregii Curți feudale de la Tîrșor.

STRATIGRAFIA ȘI CRONOLOGIA CONSTRUCȚIILOR

Schema stratigrafică din sectorul B prezintă următoarele elemente componente: la adîncimi variabile (între 1,15 și 2,80 m) se află pămîntul viu, compact, de nuanță roșcată, peste care înregistrăm un strat subțire, negricios, cu urme materiale din comuna primitivă (neolitic, bronz). Urmează un nivel arheologic cu urme de locuire din epoca romană — cu

⁶ Ion Ionașcu, *Mănăstirea Tîrșor. Un fost metoh al Spitalului Pantelimon*, în *Biserica ortodoxă română*, I, VI, 7 — 8, 1938, citat din extras, p. 5, 17.

⁹ Virgil Vătășianu, *Istoria artei feudale în țările române*, I, București, 1959, p. 480.

deosebire din secolele III—IV e.n., corespunzând cimitirului amintit — și apoi un strat subțire de la sfârșitul mileniului I (secolele IX—X). Cele mai vechi urme din feudalismul dezvoltat aparțin secolelor XIV și XV și sînt grupate într-un strat de nuanță neagră-cenușie, presărat cu numeroase fragmente ceramice specifice acestor secole. La partea superioară a acestui strat, întins pe o suprafață destul de largă și numai în zona de nord-est, se găsește un pavaj de cărămizi (fig. 1 și 3/1), iar peste acesta din urmă se aștern depunerile din secolele XVI—XVII și următoarele (fig. 3/1). Registrul inferior al acestei scheme stratigrafice, inclusiv stratul din secolele XIV—XV, a fost observat în toate secțiunile practicate în sectorul B.

O secțiune transversală vest—est (VI B/1962) a permis lămuriri importante privitoare la incinta nr. 1; astfel, din segmentul pe care îl prezentăm aici rezultă că zidurile incintei nr. 1 (groase în medie de 1 m) se fundează de la baza stratului din secolul al XVI-lea (fig. 3/2). De fapt, secțiunea VI B a scos la iveală o construcție necunoscută, țesută organic cu incinta nr. 1 (latura de est), patrulateră (circa $8 \times 8,50$ m), cu laturile de nord și sud măsurînd grosimi de 1,25, respectiv 1,60 m, închizînd o suprafață interioară de aproximativ 16 m^2 , cum s-a constatat apoi prin dezvelirea pe suprafață a acestei construcții; ni s-a înfățișat astfel vechiul *turn de intrare* în incinta nr. 1. Între detaliile de construcție ale turnului sînt de notat: colțurile îngroșate, prezentînd spre interior retrageri succesive (decoșuri) pînă la limita pragurilor de est și vest; pe latura de nord se afla casa scării de acces la etaj, ulterior desființată și înlocuită, cum vom vedea, de o construcție semicilindrică (fig. 4 și 5). La est de turn era așternut un pavaj din bolovani de rîu, legați cu mortar (fig. 3/2). Subliniem și observația care aruncă lumini noi asupra configurației terenului de la est de incinta nr. 1 în cursul secolului al XVI-lea: astfel, în secțiunea amintită, la cîțiva metri de incinta nr. 1, se constată prezența unei albieri, mai exact vorbind, a unei săpături largi care a afectat straturile inferioare de depunere, inclusiv acela din secolele XIV—XV; pe fundul săpăturii s-a găsit un strat specific de *sedimentare* a unui curs de apă, și anume, mil nisipos de culoare vinată, fragmente de cioburi și cărămizi rulate etc. Sîntem de părere, în consecință, că prin această parte a incintei nr. 1 curgea în secolul al XVI-lea, și chiar mai tîrziu, fie albia întreagă a Leaotului de azi, fie un braț al acestui pîrîu; e vorba nu de un curs natural, ci de o abatere intenționată a albiei, cu scopuri de apărare, dar și economice. Semnificativ în acest sens ni se pare faptul că în sectorul de pe malul de vest al pîrîului de azi (D), în imediată vecinătate a incintei feudale, pîrîul prezintă pe fundul său numeroase complexe de locuit (bordeie, gropi menajere), semn evident că traseul său din vechime (chiar în secolul al XV-lea) era altul; de asemenea, cum au dovedit cercetările recente din sectorul I A, la sud—est de incinta feudală, au fost găsite instalații speciale (pive de apă, dîrste) situate exact în axul albiei interceptate în secțiunea VI B¹⁰. Aceasta din urmă a fost însă desființată în momentul adăugării incintei nr. 2, fiind umplută, la sfârșitul secolului al XVII-lea și începutul celui următor, cu moloz (fig. 3/2).

¹⁰ Cercetări efectuate de Gh. Diaconu (1967 — 1968), căruia îi mulțumim și aici pentru informațiile oferite.

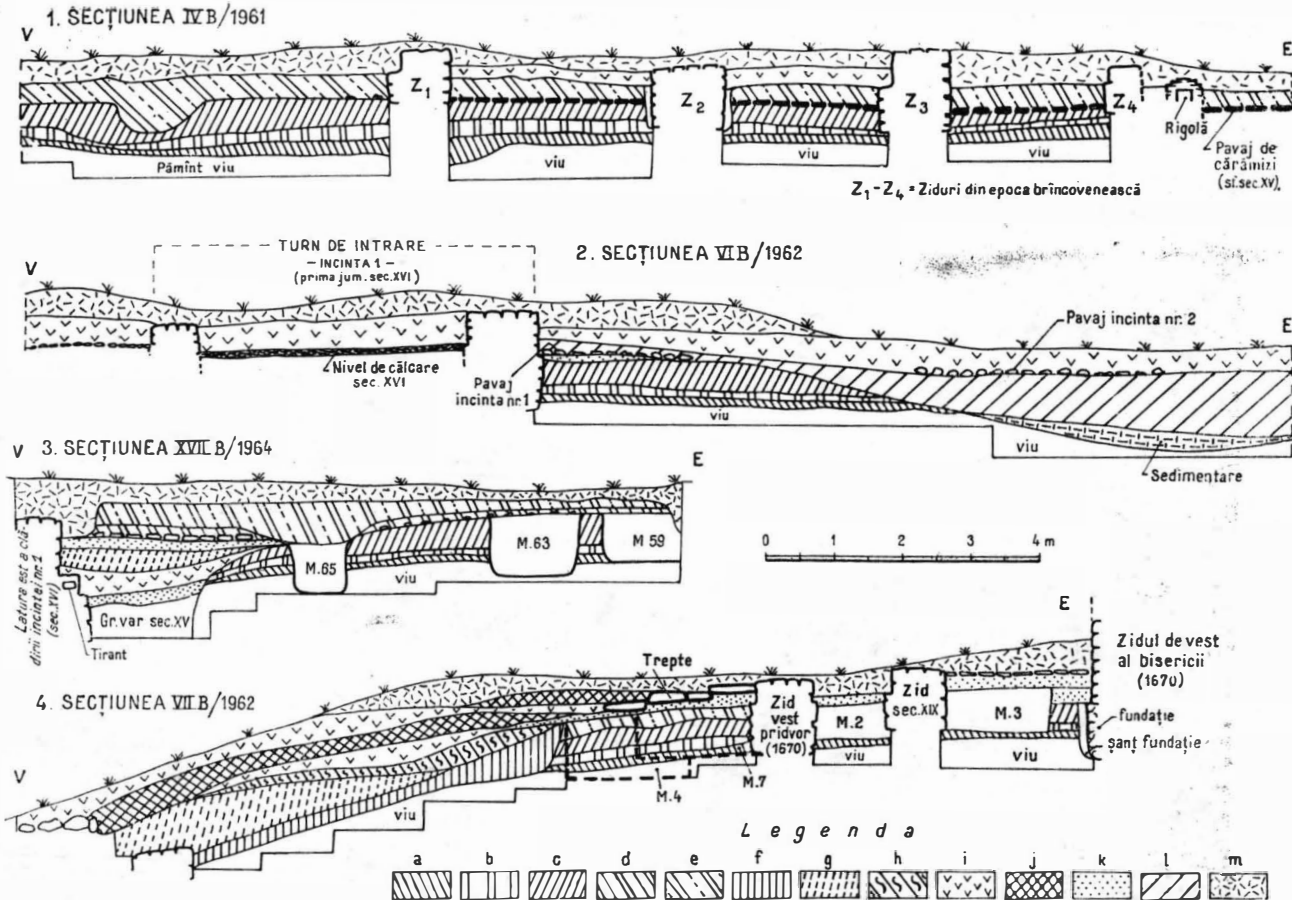


Fig. 3 — Profilele de nord ale unor secțiuni practicate în sectorul B. (a, strat comună primitivă; b, strat roman și prefeudal; c, strat secolele XIV — XV; d, strat secolul al XVI-lea; e, strat secolele XVI — XVII; f, pământ negru cu moloz; g, pământ galben purtat; h, moloz cu pictură murală; i, pământ cenușiu cu moloz; j, pământ galben cu moloz; k, nisip și prundiș; l, umplură din epoca brîncovenească; m, dărîmături sub solul vegetal).



Fig. 4. — Vederi asupra turnului de intrare în incinta nr. 1 (secolul al XVI-lea).

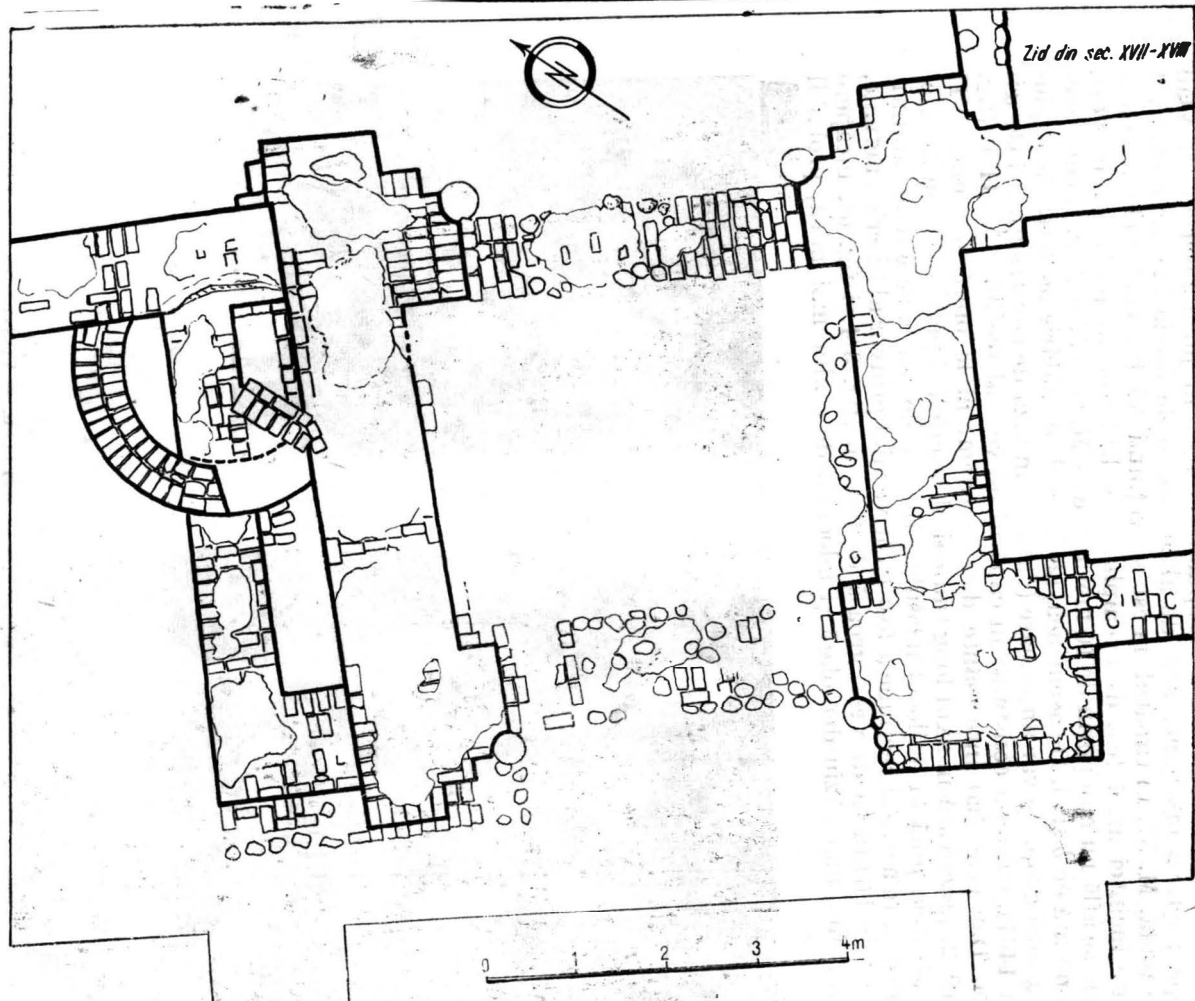


Fig. 5. — Planul turnului de intrare în incinta nr. 1.

O serie de alte observații stratigrafice, din partea de sud a incintei nr. 1, permit concluziile următoare : înainte de construirea incintei amintite exista un vechi cimitir, răspîndit desigur în jurul bisericii lui Vlad Tepeș; cîteva morminte sînt de altfel tăiate de fundațiile incintei nr. 1 (de pildă, M. 57, în capătul de est al secțiunii XI B), sau de clădirile aferente incintei nr. 1 (ca, de exemplu, de colțul păstrat pe latura de vest, unde se află nu mai puțin de 10 morminte — M. 68—77 —, fig. 1, construcția notată cu *b* și *c*). De asemenea, același colț de zidărie perforează umplutura unei gropi de var anterioare (datînd din faza de construcție a bisericii din 1461), cum s-a constatat în capătul de vest al secțiunii XVII B (fig. 3/3). Dar cele mai interesante date, credem, ni le oferă secțiunea VII B/1962, practică în axul longitudinal al bisericii și pătrunzînd în interiorul acesteia pînă în mijlocul naosului. Înainte de toate, se cuvine amintit faptul că în această secțiune a fost găsit vechiul pridvor al bisericii actuale, respectiv latura sa de vest, groasă de 0,95 m (fig. 3/4 și fig. 6), încăpere care a fost mai tirziu demolată și înlocuită de o alta mai mică, probabil



Fig. 6. — Vederi asupra secțiunii VII B/1962.

deschisă (pridvor cu laturile în arcade sau cu stîlpi). La vest de fostul pridvor, ale cărui trepte de piatră au fost găsite *in situ* (fig. 3/4 și fig. 6), la intrare, am găsit o imensă umplutură care nivela spațiul existent între pridvor și zidul de vest al incintei (păstrat azi în ruină, la nivelul fundației).

În această umplutură distingem două straturi : la bază un pământ negru, cu pigmenți de mortar — fiind vorba de umplerea unei alte gropi de var din secolul al XV-lea —, iar deasupra straturi de pământ viu purtat alter-nînd cu straturi de moloz ; or, unul din straturile de moloz provine, cert, de la biserica lui Vlad Țepeș, deoarece conține numeroase fragmente de pictură murală (frescă), cărămizi rotunjite (de la ciubucele care ornamenteau fațadele), cărămizi cu unul din capete triunghiular (de la briurile mediane sau de la cornișă) etc. (fig. 3/4 ; de observat că zidul de vest al pridvorului taie groapa M.2, în care am găsit o monedă ungară din 1562, emisă de Ferdinand I, 1527—1564 ; vezi și fig. 6).

Prezentate acum într-o ordine coerentă, fazele de construcție în cuprinsul Curții feudale de la Tîrșor se succed în felul următor :

Faza A. În a doua parte a secolului al XV-lea, pe mica înălțime de pe stînga Leaotului, se înalță — la 1461 — biserica lui Vlad Țepeș ; locul exact al acestei biserici nu e cunoscut, deocamdată. În orice caz, după cum sugerează varnițele din secțiunile VII și XVII B și molozul găsit în aria de vest a secțiunii VII, bănuim că fosta biserică din secolul al XV-lea se va fi aflat în imediată apropiere, parțial — poate — sub actuala biserică. Aici atragem atenția asupra unui amănunt semnificativ :

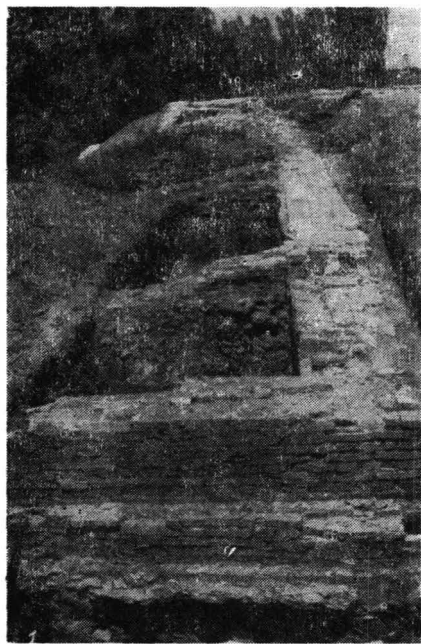


Fig. 7. — Latura de vest a Curții feudale de la Tîrșor ; 1. vedere dinspre sud ; 2. vedere generală

în naosul bisericii, imediat sub patul pardoselii, se află pământ viu, situat la o cotă căreia, în exterior, îi corespunde stratul macerat deja de deseale înhumări din secolele XV—XIX ! În alte cuvinte, vrem să spunem că prezența pământului viu, păstrat intact în încăperea naosului bisericii de la 1670, nu s-ar explica altfel, decît prin faptul că o construcție anterioară celei actuale exista cel puțin pe spațiul acoperit de naos ; în caz

contrar ar trebui explicat de ce tocmai aici lipsesc morminte, din cimitirul vechi și din cel nou (de după 1670). Dacă această concluzie, ipotețică, este viabilă — atunci putem merge mai departe și să tragem înche-

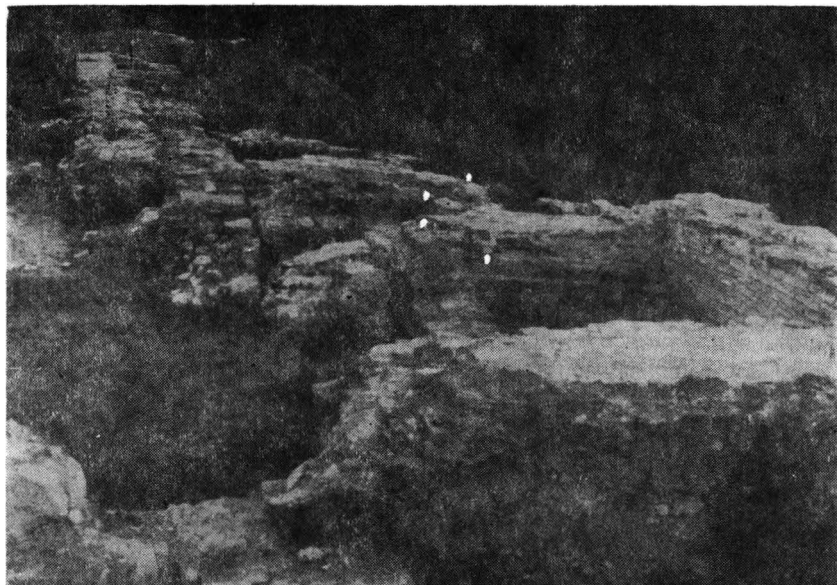


Fig. 8 — Latura de vest văzută de pe locul casei domnești (se disting fazele de construcție din secolele XVII — XIX).

ierea : biserica lui Vlad Țepeș era foarte mică (deoarece săpăturile de control XI, din axul altarului, IX și X pe latura sud și VIII, XII și caseta 10 B pe latura nord nu au descoperit nimic din vechea biserică din secolul al XV-lea). Așa fiind, deducem, în sfârșit, că planul bisericii din 1461 va fi fost tot dreptunghiular, fără abside laterale. Ne oprim aici, deoarece am depășit cu mult ceea ce, efectiv, ne-a oferit cercetarea arheologică. Problema bisericii lui Vlad Țepeș rămâne încă în suspensie la Tîrgșor.

Faza B. Mult timp după 1461, în secolul al XVI-lea, în jurul bisericii lui Țepeș ia ființă incinta nr. 1 Cînd anume e greu de afirmat răspicat. Faptul că nivelul de fundare al incintei nr. 1 e situat la partea superioară a depunerilor din secolul al XV-lea (vezi secțiunile IV și VI B, precum și secțiunea XVII B) ar pleda pentru începutul secolului al XVI-lea, poate pentru vremea lui Neagoie Basarab (1512—1522); cert este că incinta nr. 1 exista în mijlocul acestui secol, deoarece o monedă de la același Ferdinand I al Ungariei a fost găsită între resturile de pavaj din interiorul turnului de intrare răsăritean¹¹. Mai impor-

¹¹ Nu-i fără semnificație și împrejurarea că, începînd doar cu Neagoie Basarab, Tîrgșorul este amintit între scaunele de domnie ale Țării Românești : în 1517, voievodul îngăduie negustorilor brașoveni „să tîrguiască numai unde este scaunul domniei mele : la Tîrgoviște și la Cîmpulung și la Tîrgșor, în aceste mai sus zise scaune să tîrguiască Brașovenii și bătrînii Birseni” cf. I. Bogdan, *Documente și regește privilegii la relațiile Țării Românești cu Brașovul și cu Țara Ungurească în veacurile XV—XVI*; București, 1902, p. 152 (este vorba de ediția mai veche a volumului apărut în 1905, v. nota 2). Citat și de G. M. Petrescu—Sava (fost Gh. Zagorîț), *Tîrguri și orașe între Buzău, Tîrgoviște și București în dezvoltare istorico-geografică, economică și comercială*, ed. a III-a, București, 1937, p. 16.

tant ni se pare acum să vedem ce cuprindea incinta amintită, din punct de vedere al construcțiilor. Din cercetarea arheologică rezultă : latura de sud era complet liberă (motiv în plus să admitem *aici* biserica lui Vlad Țepeș) și la fel cea de est, marcată însă de turnul de intrare. O veche

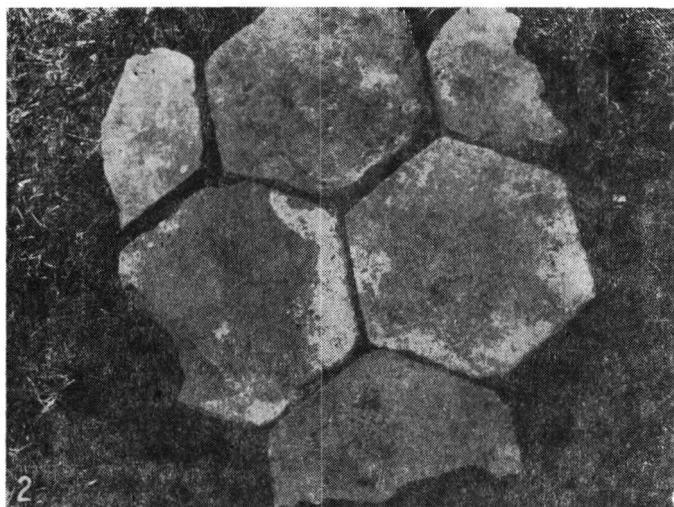
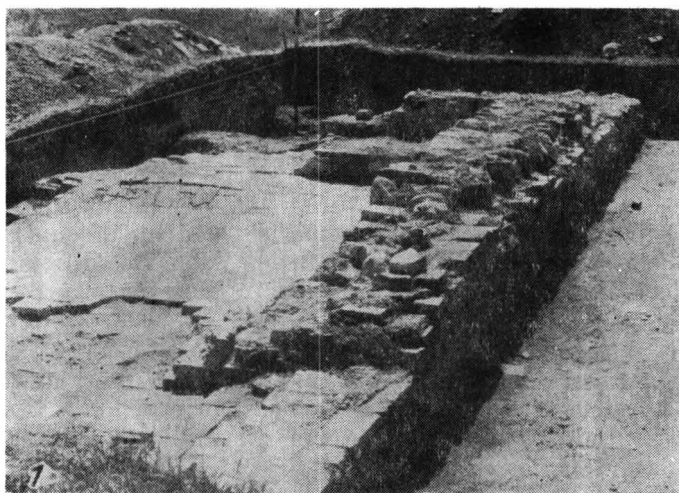


Fig. 9. — 1, încăperi pe latura de est a incintei nr. 1 (faza 1 (faza C) ; 2 cărămizi pavimentare găsite lângă casa domnească (secolul al XVI-lea ?).

construcție se află însă pe latura de vest, în apropierea bisericii vechi dar, cum am precizat înainte, din ea se păstrează doar un mic colț. Zidul de incintă de vest, aparținând incintei nr. 1 a dispărut cu totul, prăbușindu-se spre albia actuală a Leaotului. Aici, de altfel, se semnalează cele mai frecvente refaceri în epocile care au urmat secolului al XVI-

lea. În sfârșit, în colțul de nord-vest al incintei se afla *casa domnească* — inițial o construcție dreptunghiulară, dezvoltată pe un ax NV — SE, cu ziduri groase în medie de 0,75 m și lucrate din cărămizi (format $25 \times 13,5 \times 4$ cm)¹² alternând cu registre de bolovani de râu (cum rezultă din fațadele singurului zid păstrat azi la vedere; fig. 1, secțiunea XIX spre capătul de est). Interioarele — împodobite cu sobe de teracotă, discuri ornamentale etc. — erau probabil pardosite cu cărămizi poligoanale, de felul acelora găsite în preajmă, în molozul din secțiunea XVIII B (fig. 9/2).

Ceea ce surprinde aici, ca situație topografică, este faptul că o bună parte din fosta casă domnească (cea de nord) depășește limita curții nord a incintei nr. 1 (precizăm că ne referim la forma *inițială* a casei domnești) și că, deci, aceasta din urmă n-a inclus în perimetrul ei întreaga clădire. Aceasta ne îndeamnă să vedem în construcția casei domnești o etapă *intermediară*, între fazele A și B, edificiul fiind ceva mai vechi decât incinta nr. 1, dar apropiat în timp de faza B¹³.

Faza C. Aspectul Curții feudale de la Tîrșor se schimbă radical în a doua parte a secolului al XVII-lea, mai exact, în scurta domnie a lui Antonie Vodă din Popești (1669—1672). Aici vom folosi mai întâi datele oferite de izvoarele scrise, deoarece ele — în primul loc — lămuresc câteva lucruri esențiale pentru cunoașterea ansamblului arhitectural de la Tîrșor.

Așa, de pildă, încă de pe vremea cînd Antonie din Popești (fiul unui negustor grec din secolul al XVI-lea, Mihai din Tîrșor, „Mihai Cupețul”, apropiat om de încredere al lui Mihai Viteazul)¹⁴ era vornic, la 1664, voievodul Grigore II Ghica îi poruncește să strîngă meșteri și salahori spre a repara biserica domnească din Tîrșor¹⁵; fiind vorba de o reparație numai, înseamnă că biserica lui Vlad Țepeș era în stare precară la acea vreme, dar că ea totuși exista. (Să nu uităm: biserica era de peste un secol înscrisă în perimetrul incintei nr. 1.). Foarte probabil, mersul lucrărilor se desfășura încetinit, căci peste cinci ani, cînd Antonie se urcă

¹² Spre exemplificare, iată câteva formate de cărămizi întrebuințate în diversele construcții aflate în ruină la Tîrșor: *Incinta nr. 1*: $27 \times 15 \times 5$; $27 \times 13 \times 4,5$; $26 \times 14,5 \times 4,5$; $28 \times 14 \times 4$; $28 \times 14,5 \times 6$ (curtine și contraforturi); $26,5 \times 14,5 \times 6$; $28 \times 15 \times 5$ (turnul de intrare); *Încăperile de pe latura de vest* (secolul al XVII-lea): $27 \times 14,5 \times 5$; $30,5 \times 15 \times 5$; *Incintă, latura sud* (adaos secolul al XVII-lea): $29,5 \times 15 \times 4,5$; $26,5 \times 14,5 \times 5$; *Biserica* (1670): $26,5 \times 12,5 \times 3,5$ (scara din pronaos); $27 \times 12,5 \times 4$ (pronaos, pilastru sud); $27 \times 12,5 \times 4$ (altar); $27 \times 12,5 \times 3,5$ (pridvor distrus). În sfârșit, turnulețul semicilindric de la poartă: $26,5 \times 14 \times 4,5$ (trepte), incinta nr. 2 (latura sud): $26,5 \times 13,5 \times 4,5$, etc.

¹³ Următoarea mențiune documentară a bisericii lui Vlad Țepeș datează din 4 iunie 1497, într-un act de la Radu cel Mare: „Dat-am domnia mea această poruncă a domnii mele, sfîntului hram și mănăstirii sfîntului arhierarului și făcătorii de minuni Necolae dă la Mira Licheii, bisericii den Târșor... Și după acestea, am adaos domnia mea hramului și mănăstirii un vad dă moară și un loc dă casă bisericii den Târșor, pentru că au fost dintîi adaos dă părinții domnii mele, dă Vlad voivod...” — cf. *Documenta Romaniae Historica, B, Țara Românească*, vol. I (1247 — 1500), Ed. Academiei, București, 1966, nr. 275, p. 448 — 449 (volum întocmit de P. P. Panaitescu și Damaschin Mioc), trad. rom. *Locul de casă* va fi fost, probabil, chiar acela pe care se află azi ruinele casei domnești; ar fi încă un argument că abia după 1497 se construiește casa domnească lângă biserica lui Vlad Țepeș, deci în cursul secolului al XVI-lea.

¹⁴ Cf. Ion Ionașcu, *op. cit.*, p. 5 și urm.

¹⁵ Vezi, *Săpăturile arheologice de la Tîrșorul vechi*, în *Materiale*, V, 1959, p. 619 — 620 (parte redactată de Ion Ionașcu).

în scaun — un bătrîn de aproape 70 de ani¹⁶ — el se decide să construiască din nou o biserică și anume la 1670, dărîmînd însă vechea biserică din 1461. La 9 decembrie 1671, potrivit unui vechi obicei statornicit de

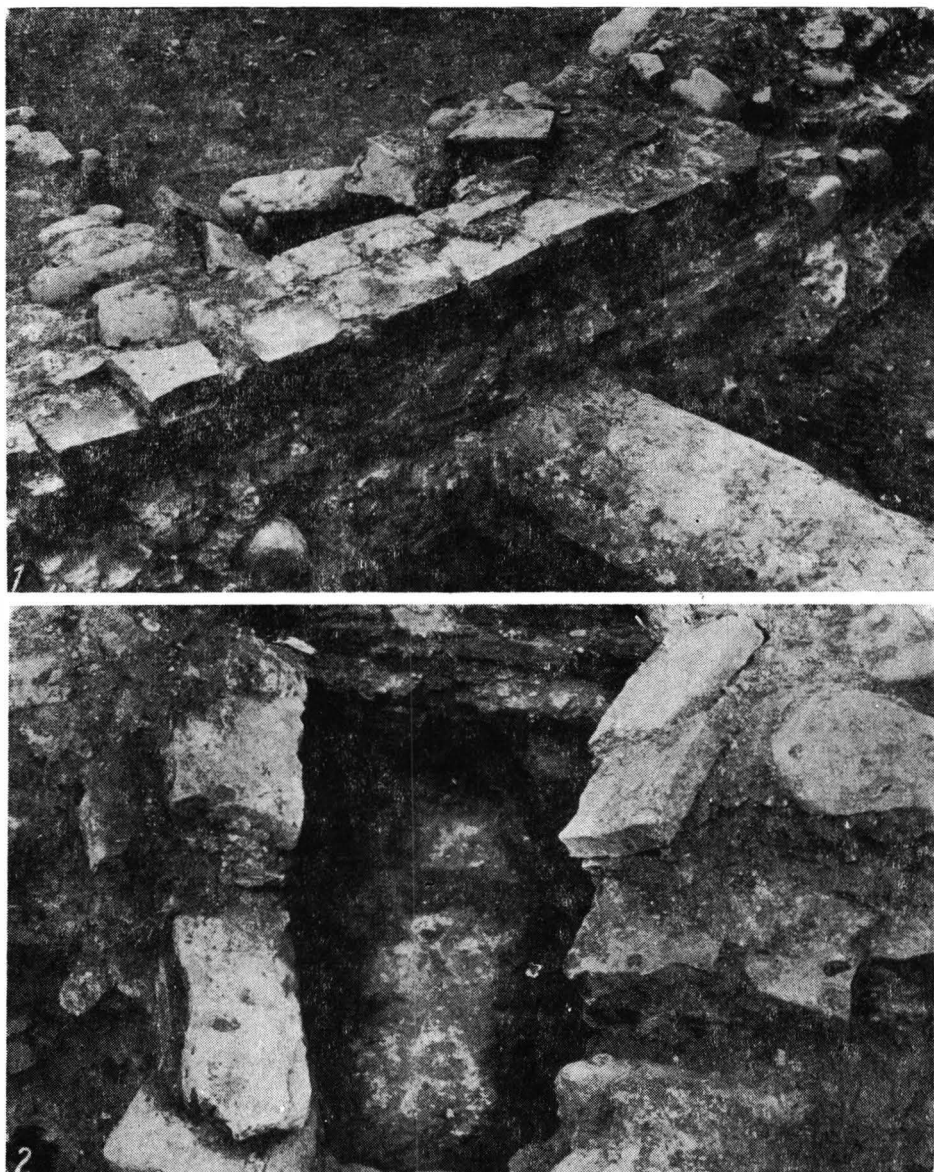


Fig. 10 — 1, rigolă de scurgere găsită într-o încăpere din incinta nr. 2 ; 2, aceeași (detaliu asupra gurii).

¹⁶ Ion Ionașcu, *op. cit.*, p. 13. Antonie din Popești, voievod „fără suprafață socială și fără vreo legătură cu neamul Basarabilor, avea să rămînă un instrument docil în mîna puternicilor Cantacuzini, conducătorii efectivi ai Țării Românești în timpul nominalei domnii a moșneagului

etitorii voievodali, el întărește prin hrisov câteva danii mănăstirii sale (cu un „chir Daniil” ca egumen): „sfittii și dumnezeieștii mănăstirii domnii meal <e> de în orașu den Târșor, ce se chiamă» Turnul, unde sânt doao cinstite hramuri și prea sf<i> nte: Săborul sfinților și voiozilor îngerești Mihail și Gavriil, și sf<ă> ntul și de ciude (= minuni-*n. n.*) făcătoriu sti Necolae, și părintelui egumenului chir Danail și tuturor călugărilor căți vor fi lăcuitori într-această sfântă mănăstire”¹⁷.

Hrisovul revelă lucruri deosebit de interesante; mai întâi, faptul că pe locul Curții feudale se instituise o mănăstire (evocată de altfel și în porunca lui Radu cel Mare, din 1497); în al doilea rând, că numele acestei mănăstiri era *Turnul* și n-ar trebui să ne mire, întrucît în toponimia noastră multe așezări își trag numele de la un vechi turn (vezi, Turnu-Măgurele, Turnu-Severin, Mănăstirea Turnu lîngă Cozia, Turnu Roșu), iar aici, la Tîrșor, exista de multă vreme turnul de intrare în incinta nr. 1, care va fi fost destul de impozant ca să atragă atenția de departe și să dea apoi nume întregului ansamblu¹⁸; în sfîrșit, rezultă clar din document că noua ctitorie religioasă, biserica, avea un hram nou, dar prelua totodată vechiul hram, al bisericii din 1461, dovadă peremptorie că ambele se situează aproximativ pe același loc.

După acest excurs, să revenim la construcțiile care țin de această a treia fază, C. Biserica, am văzut cum se înfățișa. Pe latura de est a incintei nr. 1, în stînga turnului de intrare, apare un corp de clădire compus din cinci încăperi (fig. 1 și fig. 9/1), în care am găsit două rînduri de pardoseli, ambele cu cărămizi (ultima însă din secolul al XIX-lea). Acum se restructurează incinta, cu deosebire pe latura sa de vest; în împrejurări pe care nu le cunoaștem, aici dispăruse între timp întregul traseu al zidului de incintă nr. 1 și ca atare, în această fază, se reclădește colțul de sud-vest (unde a fost masat apoi molozul provenit de la biserica din 1461); în continuare, pe latura de vest se adaugă un corp prelung alcătuit din șase încăperi (inclusiv aceea limitată parțial de restul de zidărie păstrat din secolul al XVI-lea) (fig. 1). Turnul de intrare suferă modificări mai puțin radicale, doar în sensul că îi este adăugat turnulețul scării de pe latura de nord și au loc refaceri la nivelul parterului. Schimbări importante intervin însă asupra fostei case domnești — acum o putem numi egumenească —: se renunță la partea de nord de care am amintit mai sus, întrucît cortina incintei este prelungită spre vest, tăind în două casa, cotește apoi spre sud, legîndu-se astfel de corpul de clădire apărut pe latura de vest. Aceste modificări schimbă axul casei

de la Tîrșor” (p. 16). Plină de savoare este și pagina de cronică: „(boierii) atîta li scurtase toate veniturile, cît nici de mîncare nu era sătul, și de băutură; că-i da cît vria ei . . . ci trimitea cu urcioarele în tîrg Antonie vodă și fie- sau Neagul Vodă cu bani refenia, de cumpăra vin de bia; ci da fie-său mai mult la refenia, căci li zicea tată-său că el are Doamnă și coconi, ci să dea mai mult; și așa viețuia bietul Antonie vodă” (cf. N. Iorga, *Istoriile Domnilor Țării Românești de Const. Căpitanul Filipescu*, București, 1902, p. 166 — 167, apud. Ion Ionașcu, *op. cit.*). E de precizat, totuși, că Antonie din Popești se înrudise, prin alianță, cu Basarabii: Ilinca, soția sa, se trăgea din Stana, fiica Caplei, a lui Vlad Călugărul, cf. G. D. Florescu, *Divanele domnești din Țara Românească*, I (1389 — 1495), București, 1943, p. 319 și urm. (cu un arbore genealogic al Caplei).

¹⁷ Ion Ionașcu, *op. cit.*, p. 18 — 19, 54.

¹⁸ Cf. acad. Iorgu Iordan, *Toponimia românească*, Edit. Academiei, București, 1963, p. 312, 460.

egumenești (anume pe direcția NNE—SSV); o lungă încăpere e sprijinită acum de două contraforturi așezate către Leaot (fig. 1).

Antonie Vodă n-a avut vreme să împlinească tot ceea ce ar fi voit să facă la Țirșor; reiese acest lucru și dintr-o altă poruncă a lui Grigore al II-lea Ghica, din 12 aprilie 1672, prin care se aprobă mănăstirii „lu<i> Andonie Voevod... în orașul domnii meal <e> în Țârșor, ca să-i fie în pace 2 meșteri de lemn, anum<e> Drăghiei i Radul și cu 6 oameni streini, fără bir și fără neci o gâlceava; pentru că au venit Daniil, care<le> iaste nastavnic, aicea la Domnieaa mea de s-au jăluit, cum la această svântă mănăstire, ce o au făcut Antonie Vod<ă>, n-au apucat ca să o miluiască nici cu moșai, nici cu țiganii, nici cu nici de unel<e>, ci iaste numai pîiatra”¹⁹. Vor trece alți peste 20 de ani pînă ce mănăstirea capătă aproximativ contururile pe care le vedem azi.

Faza D. În domnia lui Constantin Brîncoveanu, în afară de faptul că se pictează pentru prima oară biserica lui Antonie Vodă, se adaugă incinta nr. 2, iar cîteva încăperi-dependințe (un hambar, poate o bucătărie cu o rigolă de scurgere — fig. 10) sînt intercalate între colțul de nord-est al incintei nr. 1 și latura de nord a incintei nr. 2 (fig. 1). Probabil că au loc și modificări în interioare — la casa egumenească în special — dar datele arheologice nu aruncă lumini în acest sens. Cert este că atunci se desființează albia piriului care curgea prin fața turnului de intrare; de notat, de asemenea, că o altă intrare, străjuită de contraforturi speciale de formă triunghiulară, se afla în axul est-vest (fig. 1, capătul secțiunii VI B). În sfîrșit curios ca amplasare, în locul unde cortina de sud a incintei nr. 2 se apropie de incinta nr. 1, a fost amenajată o instalație sanitară. Plombări masive de zidărie au loc pe latura de sud a incintei nr. 1. Nu putem preciza dacă exista în interiorul curții o fîntînă; o construcție circulară, găsită în secțiunea VI B. (fig. 1) n-a fost explorată în interior.

Faza E. Este faza de decadență a Curții feudale de la Țirșor, ajunsă mănăstire, și cuprinde o perioadă îndelungată de peste un secol și jumătate — timp în care mănăstirea Turnu este închinată, ca metoh, spitalului Pantelimon din București (1752). Pătrund în mănăstire călugări greci, au loc dese schimbări de egumeni și se întocmesc cu aceste privilejii diverse catagrafii; într-una din ele, din 10 mai 1793, se descriu casele — cu un foisor — clopotnița, odăile alăturate acesteia, iar biserica era „învălită dă curând peste tot cu șindrilă de brad”²⁰. Un cutremur afectează clădirile în 1802, ca mai tîrziu, în 1811, turla bisericii să fie „spartă, prăpădită”²¹. Construcții noi se adaugă în cursul secolului al XVIII-lea, cu deosebire în zona de vest: casa egumenească este mărită și unită apoi cu un mic ceardac de clădirile anterioare făcute în vremea lui Antonie Vodă pe latura apuseană (fig. 1); partea de nord a casei își schimbă din nou înfățișarea, adăugîndu-i-se un zid nou și alte trei transversale, totul fiind pavat cu cărămizi (fig. 1).

O largă catagrafie se întocmește la 10 martie 1830. Cu un an înainte, un cutremur a provocat mari stricăciuni; grecul Serafim, noul egumen, primește ordin de la epitropia Pantelimonului: a) să dărîme și

¹⁹ Ion Ionașcu, *op. cit.*, p. 19.

²⁰ *Ibidem*, p. 22.

²¹ *Ibidem*.

să refacă din temelie pridvorul bisericii („crăpat și puțin dezlipit din trupul bisericii pe 2 părți”); b) să dea jos turla de pe naos — „fiind în zadar și aduce greotățe” —, iar biserica să fie învelită „cu șindrilă lunguiată, precum este biserica Sf. Ioan din București”; c) să pardosească

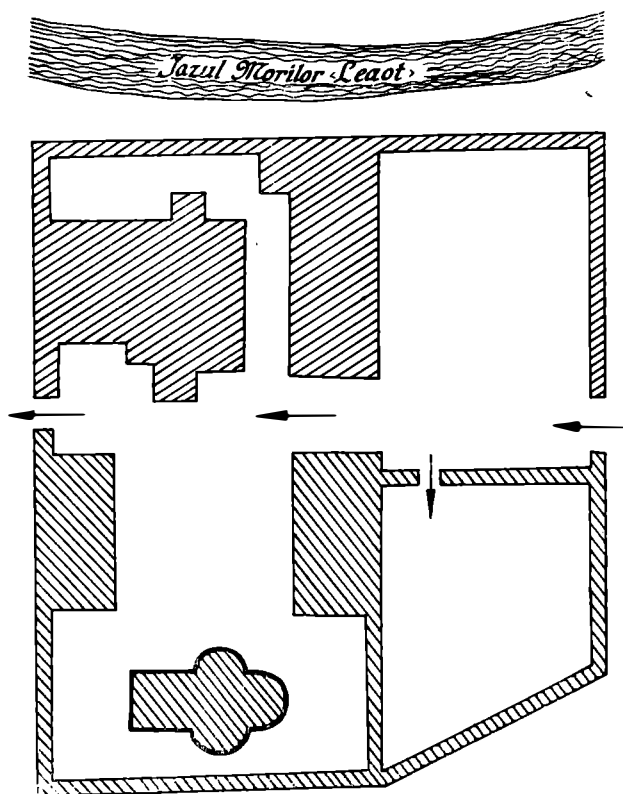


Fig. 11. — Curtea feudală de la Tîrgșor la mijlocul secolului trecut (după un plan din 1843, întocmit de Gr. Pleșoianu).

pronaosul și restul bisericii cu piatră. După 10 ani, epitropia reclama că stipulațiile contractului nu fuseseră îndeplinite (care prevedeau și reparații la „casele mari domnești”, refacerea cîrciumii de la poarta mănăstirii, a zidurilor ce înconjurau cele două curți, a morii cu două roți etc.). Reclamația din 1840 preciza că Serafim făcuse „amvonul” (adică pridvorul) pe vechea temelie, dar că „stricîndu-se și dezlipindu-se din trupul bisericii... s-au dărîmat”²².

Revenind la catagrafia din 1830, aceasta ne arată starea monumentelor astfel: biserica, pardosită cu piatră „iar la amvonu de la muieri (= pronaos) și cel de afară (= pridvor) cu cărămidă; „Clopotnița d’asupra porții, cu o odaie la mijloc i o galairie (sic) scoasă în curtea

²² *Ibidem*, p. 20 — 23 și note.

mănăstirii, învălătită cu șindrilă de brad nouă, cu două clopote așezate sus... Scările clopotniți<i> de lemn, stricate''. Se descriu apoi casele domnești cu divanul, casele egumenești (sic) — deci erau două clădiri distincte! — odăile din rîndul clopotniței (adică de pe latura de est) „unde șăd oameni<i> cași<i>” (slujitorimea), cuhnea, grajdul de zid, șopronul, zidurile de împrejmuire, porțile etc.²³.

„Galairia” de la clopotniță va fi fost poate un balcon, sau mai degrabă turnulețul cu scară; clopotnița avea o odaie la etajul I, iar clopotele stăteau la ultimul nivel.

Iată cum dispariția vechiului pridvor al bisericii din 1670 are loc în jurul lui 1830, după care este înlocuit cu acela mai mic, de care am amintit. Urmele de refacere, atît cît s-au putut constata arheologic, sînt așadar destul de substanțiale și în secolul al XIX-lea (fig. 1).

La 28 noiembrie 1843, inginerul hotarnic Grigore Pleșoianu întocmește un mic plan al mănăstirii de la Tîrșor, parțial exact (fig. 11). Se mai vedea atunci un mic zid care despărțea în două incinta nr. 2, cu o mică intrare situată chiar lîngă turnul principal, zid din care se mai păstrează doar capătul de vest (fig. 5); de asemenea, din planul de la 1843 rezultă o mică intrare aflată în partea de vest, lîngă casa domnească, așadar spre Leaot (fig. 11). Biserica figurează însă cu planul treflat, fapt neconfirmat de actualele cercetări. De asemenea, n-au fost găsite construcții care să lege turnul de intrare, spre nord, cu încăperile adăugate în incinta nr. 2 în timpul lui Constantin Brîncoveanu. Oricum, planul lui Grigore Pleșoianu²⁴ redă imaginea de ansamblu a fostei Curți feudale de la Tîrșor în pragul secularizării de sub Cuza Vodă, căci, cu cîțiva ani înainte de 1864, mănăstirea de la Tîrșor se sparge, mutîndu-se la Tîrșorul Nou (sau *Crîngul Teilor*). În 1862, în fosta mănăstire funcționa o școală²⁵, apoi totul devine, ruină pînă la starea de azi.

NOTES ARCHÉOLOGIQUES ET HISTORIQUES CONCERNANT LA COUR FÉODALE DE TÎRȘOR (XV^e-XVII^e SIÈCLES)

RÉSUMÉ

Au milieu de l'ancienne ville médiévale de Tîrșor (dép. de Prahova) se trouve un ensemble de ruines, composé d'une église, d'un mur d'enceinte et de quelques bâtiments. Les fouilles archéologiques entreprises ont continué pendant les années 1959—1964. L'intérêt majeur de ce complexe est dû à la découverte, dans l'église actuelle, d'une inscription votive en slavon datant du 24 juin 1461, selon laquelle le voïvode Vlad Țepeș aurait fait ériger une église à cet endroit.

²³ *Ibidem*, p. 24 — 25 și note.

²⁴ Cf. Academia Republicii Socialiste România, *Documente*, pachet nr. CCCLXXXVII/69 și pachet nr. CCCLXXXVIII-7 (duplicat, cu o apostilă din 11 august 1854 a Tribunalului jud. Prahova). Hotărnicia poartă și o apostilă din 23 mai /4 iunie 1883 a lui B. P. Hasdeu, pe atunci director al Arhivelor statului din București.

Legenda figurilor

²⁵ Ion Ionașcu, *op. cit.* p. 65 și note.

A la suite des recherches archéologiques on est arrivé, grâce aux observations d'ordre stratigraphique, à déceler plusieurs phases de construction. C'est ainsi que l'église, élevée en 1461, appartient à la phase A, tandis que l'enceinte (fig. 1), avec sa tour d'accès (fig. 4 et fig. 5), sur le côté est, représente la phase B (première moitié du XVI^e siècle, probablement sous le règne de Neagoe Basarab). Vers la fin du XVII^e siècle, au temps du voïvode Antonie de Popești, on construit les bâtiments des côtés est et ouest (fig. 1, 7, 8 et 9), on transforme la demeure princière située à l'angle nord-ouest et on élève l'église actuelle qui vient se superposer partiellement à celle de 1461; c'est la phase C. La phase suivante, D, correspond au règne de Constantin Brîncoveanu, quand on ajoute l'enceinte n° 2 et quelques bâtiments annexes (fig. 1 et fig. 11). Enfin, à la phase E, c'est-à-dire aux XVIII^e — XIX^e siècles, le complexe subit de nombreuses réparations; en 1829—1830 on démolit l'exonarthex de l'église de 1670, en la remplaçant par un autre, de moindres dimensions (fig. 1 et fig. 6).

Destinée au début comme résidence princière, la Cour de Tîrgșor fut transformée ensuite en monastère, et tomba en ruine après 1864.

LÉGENDE DES FIGURES

Fig. 1. — Plan général de la Cour féodale de Tîrgșor (lever topographique E. Mironescu)

Fig. 2. — L'église du voïvode Antonie de Popești (1670); façade ouest (état actuel)

Fig. 3. — Coupes septentrionales de quelques sections pratiquées dans le secteur B (a, couche du temps de la commune primitive; b, couche romaine et pré-féodale; c, couche des XIV^e—XV^e siècles; d, couche du XVI^e siècle; e, couche des XVI^e—XVII^e siècles; f, terre noire avec plâtras; g, terre jaune rapporté; h, plâtras à peinture murale; i, terre grise avec plâtras; j, terre jaune avec plâtras; k, sable et gravier; e, remblai du temps de Constantin Brîncoveanu; m, décombrés gisant sous le sol végétal).

Fig. 4. — Vues de la tour d'accès de l'enceinte n° 1 (XVI^e siècle).

Fig. 5. — Plan de la tour d'accès de l'enceinte n° 1.

Fig. 6. — Vues de la section VII b/1962.

Fig. 7. — Côté ouest de la Cour féodale de Tîrgșor; 1, vu du sud; 2, vue d'ensemble.

Fig. 8. — Côté ouest vu de l'endroit de la demeure princière (on peut distinguer les phases de construction des XVII^e — XIX^e siècles).

Fig. 9. — 1, pièces sur le côté est de l'enceinte n° 1 (phase C); 2, briques de pavement découvertes près de la demeure princière (XVI^e siècle?).

Fig. 10 — 1, rigole d'écoulement découverte dans une pièce de l'enceinte n° 2; 2, la même (détail de la bouche).

Fig. 11. — La Cour féodale de Tîrgșor vers le milieu du XIX^e siècle (après un plan dressé par Gr. Pleșoianu, en 1843).