

SĂPĂTURILE DE SALVARE DE LA SÎNTION

(r. O r a d e a, reg. O r a d e a)

Ca urmare a unei cercetări făcute în cursul lunii aprilie, s-a hotărît efectuarea unui sondaj în așezarea din epoca bronzului de la Sîntion. Așezarea se află pe malul drept al Crișului Repede, atît pe terasa cît și pe înălțimea numită « Dealul Mănăstirii » (Klastromdomb). Sondajele au fost efectuate pe terasă, întrucît această parte este mai amenințată cu distrugerea de apele Crișului.

Lucrările, care au durat de la 12 la 26 iunie, s-au făcut în colaborare cu Muzeul regional Oradea¹.

Sondajul a constatat dintr-o casetă mică *a* și din două șanțuri: I, lung de 6,00 m și lat de 1,50 m, la o adîncime de 1,50 m și II, lung de 9,00 m, lat de 2,00 m, la adîncimea de 2,70 m (fig. 1).

Caseta *a*, săpată în malul surpat, acolo unde se găsiseră mai înainte două valve de turnat, prezintă următoarea succesiune stratigrafică:

Deasupra pămîntului viu, care se prezintă sub forma unui lut negru, este un strat cenușos gros de aproximativ 20 cm, care coboară într-o groapă (stratul I), în care s-au găsit numeroase fragmente ceramice, oase de animale, fragmente de chirpic, lut ars și cărbune. Acestui strat îi urmează un pămînt tot cenușos, dar mai deschis la culoare (stratul II), la baza căruia, chiar în mal, era o porțiune de lipitură de pămînt ars de aproximativ 10 cm grosime. Pe această lutuială s-au găsit valvele de turnat despre care va fi vorba mai jos. Resturi din ea s-au găsit și în groapă. Peste lutuială urmează un strat de aproximativ 25 cm grosime de pămînt cenușos, mai închis la culoare (stratul III), deasupra căruia se găsește un strat de pămînt cenușiu-gălbui, compact, gros de 10 cm (stratul IV), peste care se află humusul actual cu o grosime de aproximativ 25 cm.

Această succesiune a straturilor este confirmată de situația din șanțul I. Aici, stratul inferior (I) este mult mai gros (aproximativ 45 cm) și cuprinde două lutuiele ale aceleiași podele; după arderea primei s-a făcut o lutuială groasă de aproximativ 30 cm, a cărei suprafață este și ea arsă pe o grosime de 5—10 cm. Depunerea propriu-zisă este groasă numai de 10 cm. Limita superioară a acestui strat a fost atinsă de gropile mormintelor feudale. Acestui strat îi urmează stratul cenușos de culoare cenușiu deschis, la baza căruia sînt

¹ La săpături au participat: A. D. Alexandrescu, M. Rusu și L. Galamb.

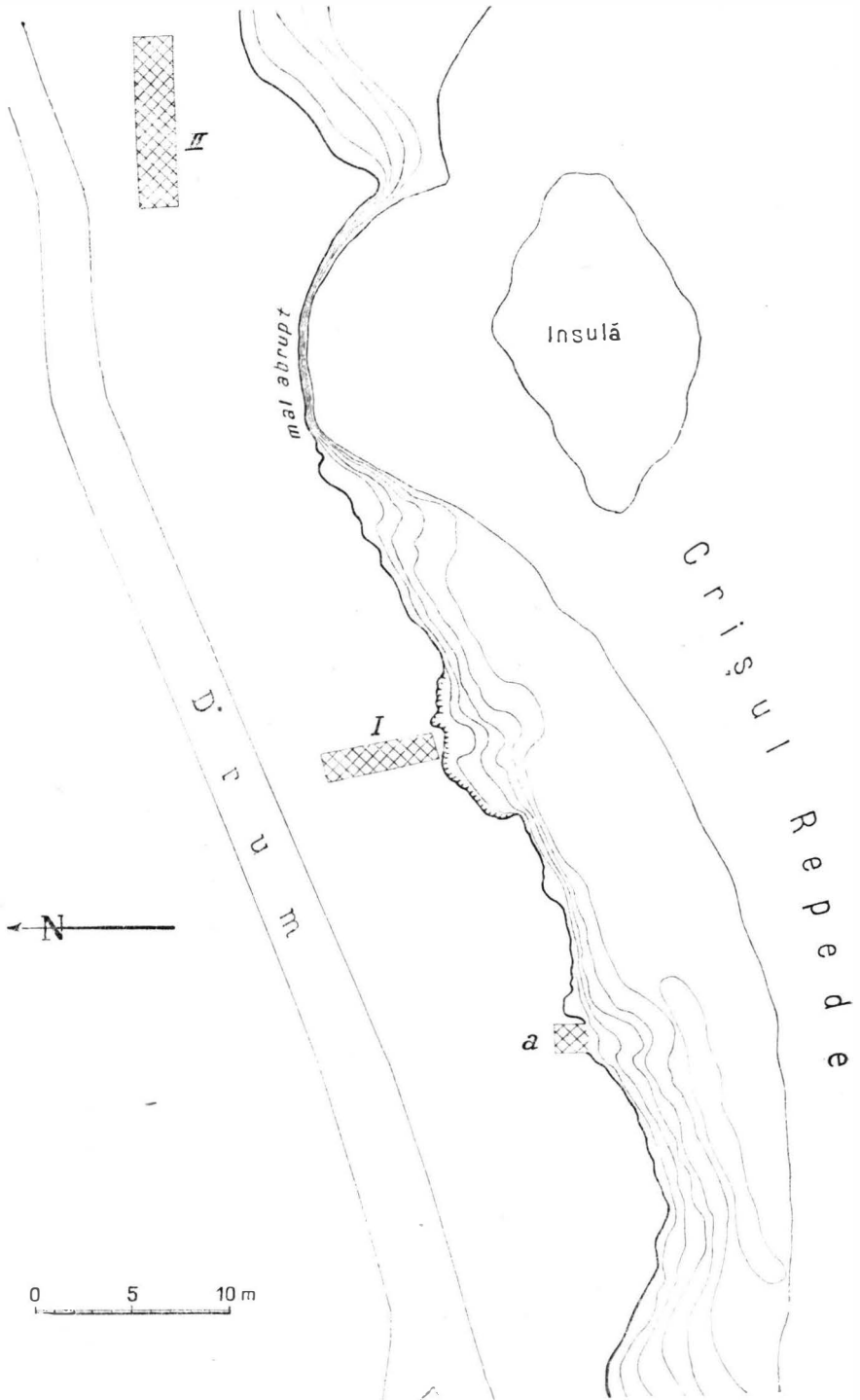


Fig. 1. — Schița sondajelor.

resturi de lutuială arsă (II). Acest strat, ca și cel următor, au fost rău deranjate de dese înmormintări feudale. Stratul al III-lea, de culoare cenușie mai închisă, este mai gros — pînă la 30 cm — spre malul Crișului, unde fragmentele de podea arsă de la baza lui coboară, pentru ca în rest abia să atingă 10 cm. La baza lui s-a mai descoperit, în partea de nord a șanțului, o vatră, al cărei contur nu se păstrează, cu o suprafață de aproape 1 m² și a cărei lipitură, groasă de 3—4 cm, este așezată pe un strat de pietriș mărunț de riu. Ultimul nivel de locuire surprins (IV) este documentat aici printr-o groapă care taie podeaua amintită a nivelului III. Umplutura acestei gropi este formată din cenușă foarte fină, cu numeroase fragmente ceramice și oase de animale.

Ambele sondaje ne-au permis stabilirea celor patru niveluri de locuire din epoca bronzului. Menționăm că în humus am mai găsit un fragment ceramic negru-brun din prima epocă a fierului, un fragment ceramic cenușiu lucrat la roată cu decor în val lustruit din a doua epocă a fierului și câteva fragmente ceramice feudale. Cimitirul feudal surprins în șanțul I va fi descris mai departe.

Șanțul II nu a putut rezolva problemele legate de așezarea din epoca bronzului. S-au găsit acolo, în condiții stratigrafice nesigure, destul de numeroase materiale din această epocă, precum și câteva fragmente ceramice neolitice aparținînd probabil culturii Tisa. Cea mai mare parte a materialului se leagă însă de așezarea feudală.

★

În materialul scos din săpătură sînt relativ puține unelte. Din corn de cerb — brăzdare și ciocane; din os — împungătoare și sule; din lut — greutăți de plasă, fusaiole și cilindri cu capetele îngroșate, al căror scop nu-l putem preciza. O mențiune specială merită cele două valve de turnat unelte de bronz, descoperite în nivelul II. Este vorba de tipare lucrate din gresie tină, foarte friabilă; una din valve are săpată forma unei dălți, a doua are pe o parte aceeași formă, iar pe cealaltă, forma unei dălți de tip celt cu gura ușor arcuită subliniată de un briu în relief (fig. 2).

Cea mai mare parte a materialului o constituie ceramica. Aceasta aparține la două specii:

a) Ceramica grosolană, cu multe pietricele în pastă sau cu cioburi pisate, relativ bine arsă, de culoare cenușie sau brun deschis, din care se făceau vasele de uz comun, de obicei de forma unor borcane cu pereții ușor profilați și al căror decor consta din briuri alveolare sau crestate pe și sub buză, mai rar combinate cu decorul făcut cu pieptenele pe corpul vasului. Tot acestei specii îi aparțin și vasele a căror suprafață este acoperită cu striuri neregulate (Besenstrich). Această specie este comună tuturor nivelurilor de locuire.

b) Ceramica fină se împarte la rîndul ei în două subspecii: aceea a cărei pastă are grăuntele mare cu cioburi pisate în conținut, la care numai suprafața este lucrată cu îngrijire și bine lustruită, și ceramica foarte fină cu pasta bine frămîntată și omogenă, folosită la vasele cu pereții subțiri. Această ceramică este totdeauna bine arsă, de obicei de culoare cenușie-neagră, mai rar brun deschis. Nu au putut fi reconstituite decît puține forme. Este vorba în general de cești, străchini cu profil arcuit și vase mari cu pintec globular și gît arcuit. Decorul este realizat prin incizie, uneori combinat cu canelură, mai rar prin impresiuni. Motivele mai des întîlnite sînt grupele de linii în unghi sau formînd ghirlande, benzile hașurate și spiralele.

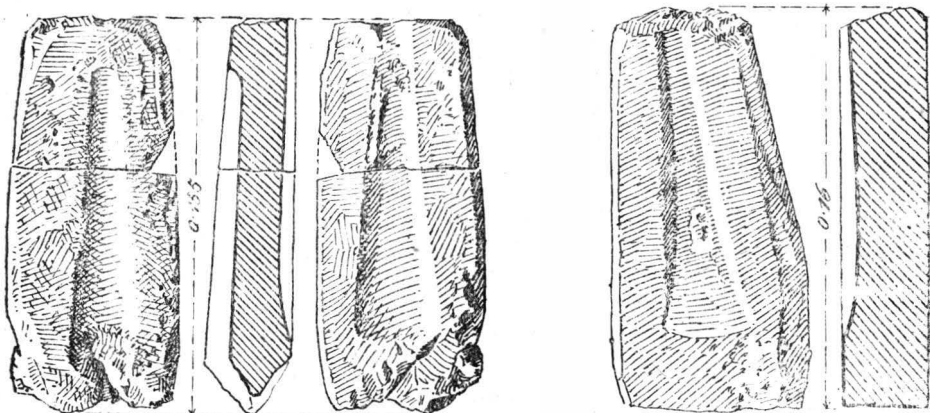


Fig. 2. — Tipare de turnat unelte de bronz.

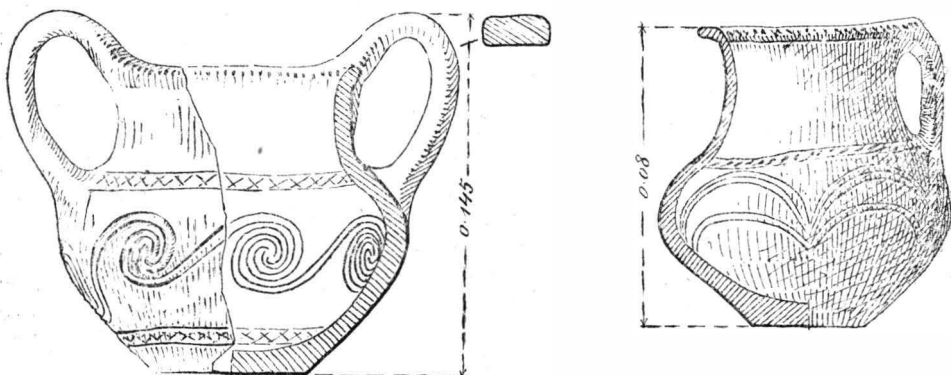


Fig. 3. — Vas din nivelul I și căniță din nivelul II .

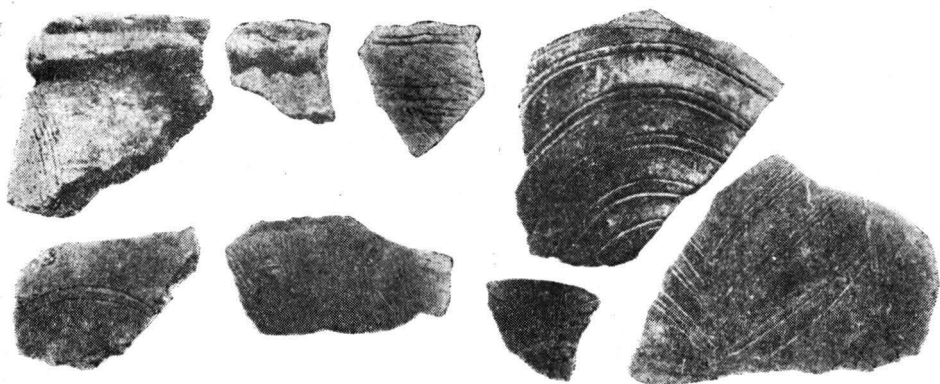


Fig. 4. — Fragmente ceramice din nivelul I.

În general se observă o mică deosebire în ceramică de la un nivel la altul, dovadă a unei treceri de timp foarte scurt între diferitele distrugerii prin foc ale așezării. În figurile 3—7 redăm ceramica din cele patru niveluri.

Relativ puțin numeroasele oase de animale găsite provin de la cornute mari și mici și de la porci.

Așezarea din epoca bronzului de la Sîntion era cunoscută mai de mult, dar materialul era atribuit numai unei faze târzii a culturii Otomani. Sondajul nostru a putut dovedi că aici se găsește documentată și cea mai veche fază a culturii, ca și în stațiunea de la care și-a luat numele. Totodată s-a putut preciza că este vorba aici de o așezare și nu de un cîmp de urne, așa cum apărea în literatura mai veche stațiunea de la Sîntion.

★

Așezarea feudală de la Sîntion se află pe « Dealul Mănăstirii ». În așezare nu s-a sondat, ci s-au cules numai materiale la suprafață. În sondajul II făcut la poalele așezării spre vest, s-au descoperit numeroase fragmente ceramice datînd din secolele XI—XV. Stratigrafierea materialului nu s-a putut face, acesta fiind tot scurs pe pantă, în șanțul care a fost surprins în această parte a așezării. Sondajul, care a mers pînă la adîncimea de 2,70 m, nu a putut fi dus pînă la pămîntul viu, căci spre vest, unde s-a surprins panta estică a șanțului, acesta cobora sub nivelul actual al Crișului. Șanțul era dublat de un mic val construit din lut, în umplutura căruia s-au găsit numeroase materiale din epoca bronzului și cîteva fragmente ceramice neolitice.

Din cauza situației în care s-a aflat materialul feudal, în mare parte nu a putut fi datat, rămînînd să constituie una din problemele de rezolvat pentru o săpătură viitoare.

Din materialul recoltat menționăm:

— Din secolele XI—XII, mai multe fragmente de căldări de lut de tipul obișnuit, dintre care unul decorat sub margine cu o linie în val (fig. 8,1); două fragmente de funduri de oale cu marcă de olar (pe unul se vede un arc de cerc, iar pe celălalt sînt două arcuri de cerc paralele); un fragment din pîntecele unei oale, decorat cu grupuri de șanțulețe paralele și orizontale, combinate cu două linii în val larg, neglijent trasate (fig. 8, 3). Fragmentul este prevăzut cu un mic orificiu, probabil de la o reparație veche.

— Din secolul al XIII-lea, un fragment de căldare de lut de tipul sferic și cu buza foarte profilată (fig. 8,4).

Ceramica pomenită mai sus este lucrată la roată dintr-o pastă cu mult nisip, bine arsă, de culoare cenușie-brună.

Mai numeroasă apare ceramica pe care o atribuim secolului al XV-lea. Fragmentele foarte mici nu au permis nici o reconstituire de forme. Mai des se întîlnește o oală cu buza îngroșată spre interior, formînd un mic prag; în exterior profilarea este accentuată de un mic briu (fig. 9, 1). Acest profil se prezintă în multe variante în funcție de distanța și profilarea dintre buză și prag. Acest tip de vas apare mereu dintr-o pastă bine frămîntată cu mult nisip și arsă la roșu. În aceeași vreme întîlnim capace de tipul conic, cu exteriorul puțin profilat și care au în interior un mic prag, pentru o mai bună fixare (fig. 9, 2). Tot secolului al XV-lea îi atribuim un fragment mic de cahlă cu smalt verde-măsliniu, precum și o figurină fragmentară de lut ars cu angobă albă, reprezentînd pe Cristos (fig. 10).

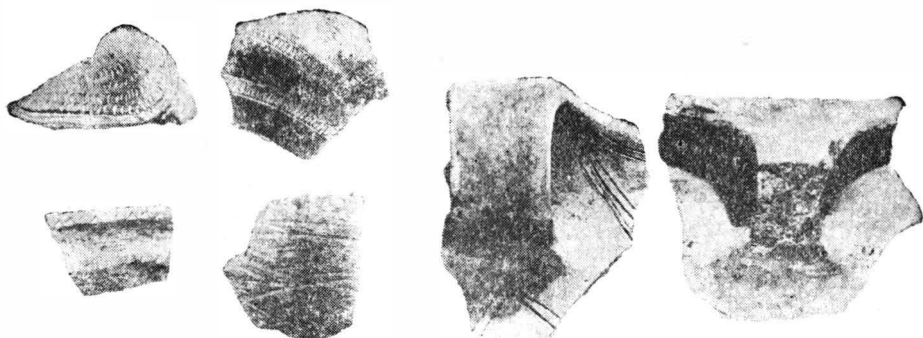


Fig. 5. — Fragmente ceramice din nivelul II.

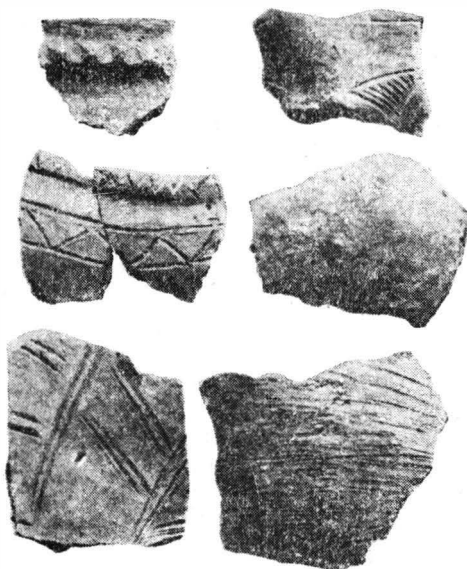


Fig. 6. — Fragmente ceramice din nivelul III.

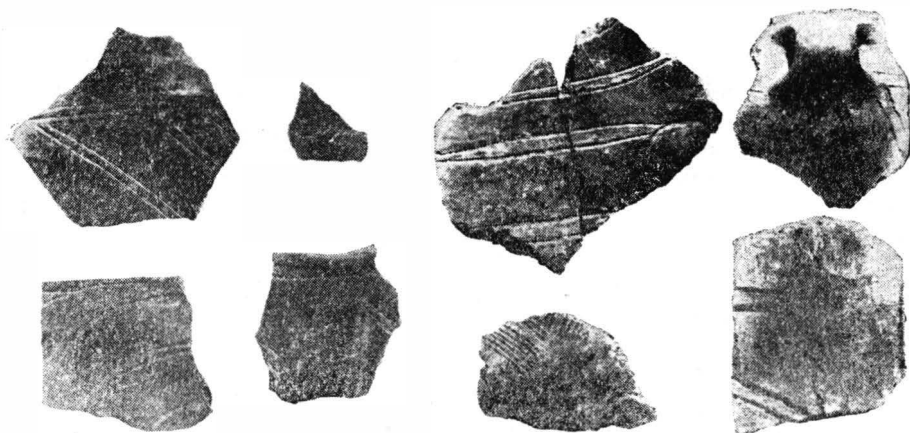


Fig. 7. — Fragmente ceramice din nivelul IV.

În acest material observăm totuși o lipsă în secolul al XIV-lea ; materialul pe care sîntem înclinați să-l atribuim acestui secol se referă probabil la sfîrșitul lui. Datarea unei întregi serii de fragmente ceramice nu s-a putut face, întrucît ne lipseau elementele de comparație. De aici se vede cit de utilă ar fi conti-

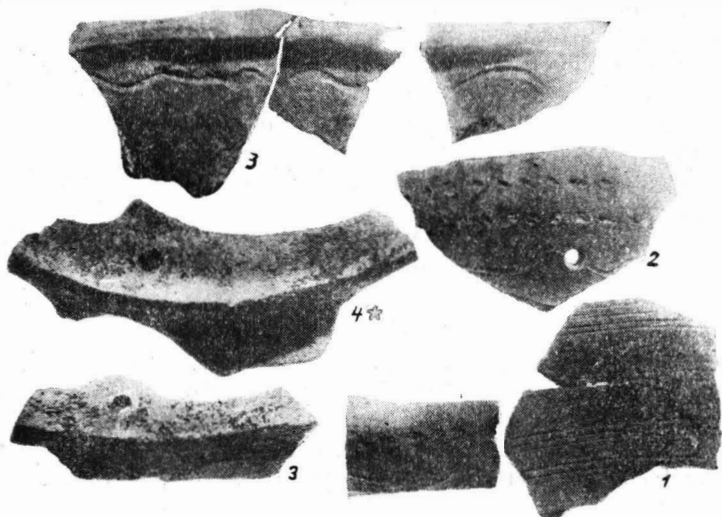


Fig. 8. — 1—3. Fragmente ceramice din secolele XI—XII;
4. Fragment de căldare de lut din secolul al XIII-lea.

nuarea săpăturilor de la Sîntion, pentru cunoașterea culturii feudale în această regiune a patriei noastre.

*

Cimitirul feudal se află pe terasă, la vest de « Dealul Mănăstirii » și se întinde spre nord cît ține dîmbul, după cum reiese din resturile de schelete scoase la iveală cu prilejul lucrărilor agricole.

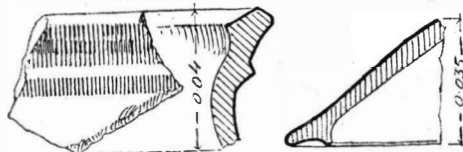


Fig. 9. — Fragmente ceramice din secolul al XV-lea.

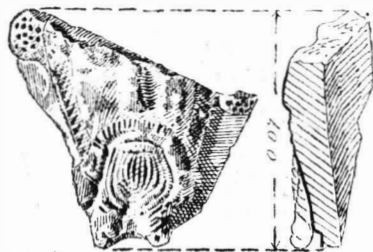


Fig. 10. — Figurină de lut ars din secolul al XV-lea.

În sondajul nostru am surprins cimitirul în șanțul I, în care s-au descoperit 15 morminte, cele mai multe răvășite. Cimitirul va fi fost folosit vreme destul de îndelungată, ținînd seama de faptul că aproape fiecare înmormintare nouă tulbura una sau două mai vechi.

Scheletele erau îngropate la o adâncime ce variază între 0,35 și 0,65 m, dar trebuie să ținem seama de faptul că din terasă s-a scos pămînt pentru ridicarea digului din preajmă, astfel că adîncimea inițială a mormintelor va fi fost mai mare. Orientarea scheletelor este cea obișnuită, V—E sau NV—SE. Poziția era cea întinsă pe spate, cu mîinile de-a lungul corpului.

Un singur mormînt a avut inventar. Scheletul a avut la ceafă un inel de tîmplă simplu de argint, iar în gură o monedă de argint foarte deteriorată de la Ladislau I (1077—1095). Mai menționăm că inventarul unui mormînt a fost salvat cu prilejul unei cercetări făcute de colectivul Muzeului regional Oradea. Acesta cuprindea două inele de tîmplă de bronz, un ineluș fragmentar, tot din bronz, și o mărgea de sticlă.

Aceste două morminte ne fac să atribuim cimitirul secolului al XI-lea. Dar cum cimitirul pare să fi fost folosit vreme îndelungată, este foarte probabil ca viitoarele săpături să scoată la iveală morminte și din secolele XII—XV, cum par a ne indica materialele din așezare.



Așezările de la Sîntion, atît cea aparținînd culturii Otomani, cit și cea feudală, prin rezultatele date, cit mai ales prin posibilitățile pe care le oferă pentru lămurirea unor probleme importante ale trecutului patriei noastre, impun continuarea cercetărilor pe terasă, dar și pe înălțime, unde va fi fost nucleul așezărilor din orînduirea comunei primitive dar, mai ales, a orînduirii feudale.

Alexandrina D. Alexandrescu

АРХЕОЛОГИЧЕСКИЕ РАСКОПКИ В СЫНТИОНЕ

(РАЙОН О РА Д Я, ОБЛАСТИ О РА Д Я)

(КРАТКОЕ СОДЕРЖАНИЕ)

В результате разведок, произведенных в поселении бронзового века на территории Сынтиона района Орадя, области Орадя, было обнаружено 4 слоя обитания, относящихся к культуре Отомани и установлено, что речь идет в действительности о поселении, а не о поле урн, какой рассматривалась в старых источниках стоянка в Сынтионе.

Поселение расположено на террасе и на возвышенности, прозванной «Дялул Мэнэстирей». Разведки были произведены лишь на террасе, поскольку этой части поселения особенно угрожало разрушительное действие вод реки Кришул Репеде. Помимо обильного керамического материала, найденного в этом поселении, следует упомянуть о находке форм для отливки бронзовых долот.

На террасе поселение расположено под кладбищем XI в., на возвышенности же находилось феодальное поселение. В этом поселении разведки не были произведены, но установлено, что материалы, найденные на поверхности, и материалы, сползшие по откосу в ров II, относятся к XI—XV вв.

ОБЪЯСНЕНИЕ РИСУНКОВ

- Рис. 1. — Чертеж разведок.
 Рис. 2. — Формы для отливки бронзовых инструментов.
 Рис. 3. — Сосуд, найденный в слое I и кружка в слое II.
 Рис. 4. — Фрагменты керамики слоя I.
 Рис. 5. — Фрагменты керамики слоя II.
 Рис. 6. — Фрагменты керамики слоя III.
 Рис. 7. — Фрагменты керамики слоя IV.
 Рис. 8. — 1—3 — фрагменты керамики XI—XII вв. 4 — фрагмент глиняного ведра XIII в.
 Рис. 9. — Фрагменты керамики XV в.
 Рис. 10. — Статуэтка из обожженной глины XV в.

LES FOUILLES DE SAUVEGARDE DE SÎNTION

(district d'Oradea, région d'Oradea)

(RÉSUMÉ)

Les sondages effectués à Sîntion (district d'Oradea, région d'Oradea), dans la station de l'âge du bronze, ont permis d'établir l'existence de quatre niveaux d'habitation, appartenant à la civilisation d'Otomani. Ils ont également permis de préciser qu'il s'agit bien d'un établissement et non pas d'un champ d'urnes, ainsi que s'expriment les ouvrages plus anciens au sujet de la station de Sîntion.

Cet établissement est situé tant sur la terrasse que sur un monticule appelé « Dealul Mănăstirii » (la colline du Monastère). Les sondages n'ont été faits que sur la terrasse, car cette partie de l'établissement est davantage menacée par les eaux du Crișul Repede. Outre le riche matériel céramique qui y a été récolté, on doit également mentionner la découverte de moules pour ciseaux en bronze.

Sur la terrasse, un cimetière du XI^e siècle se superpose à l'établissement et sur la colline se trouve l'établissement datant de l'époque féodale. Ce dernier n'a pas été sondé: mais le matériel recueilli à la surface du sol et celui que la pente a laissé glisser dans le fossé II se rattachent à l'époque qui va du XI^e au XV^e siècle.

EXPLICATION DES FIGURES

- Fig. 1. — Croquis des sondages.
 Fig. 2. — Moules pour outils en bronze.
 Fig. 3. — Vase du niveau I et tasse du niveau II.
 Fig. 4. — Tessons céramiques du niveau I.
 Fig. 5. — Tessons céramiques du niveau II.
 Fig. 6. — Tessons céramiques du niveau III.
 Fig. 7. — Tessons céramiques du niveau IV.
 Fig. 8. — 1—3. Tessons céramiques des XI^e — XII^e siècles; 4. Fragments d'un chaudron en terre cuite du III^e siècle.
 Fig. 9. — Tessons céramiques du XV^e siècle.
 Fig. 10. — Figurine en terre cuite du XV^e siècle.

