

PIESE DE TOALETĂ ȘI PODOABĂ DIN SECOLUL AL IV-LEA E.N. DESCOPERITE ÎN ESTUL TRANSILVANIEI

de CORNELIU BELDIMAN

Descoperirile fortuite și cercetările arheologice efectuate în zona estică a Transilvaniei (teritoriul jud. Harghita) în ultimele patru decenii au contribuit la acumularea unor date privind habitatul în perioada post-romană. Până acum, în această regiune se cunosc 40 de puncte unde s-au semnalat așezări, morminte, tezaure de podoabe și monede sau descoperiri exclusiv monetare (tezaure și piese izolate). O parte a acestor anticități se datează larg pe parcursul sec. IV e.n.; o altă parte se include în aria culturii Sîntana de Mureș, atestată în Transilvania de pe la mijlocul și pînă la sfîrșitul secolului amintit ¹.

În cele ce urmează sînt prezentate cîteva piese recent descoperite (inedite sau nepublicate detaliat) databile în a doua jumătate a sec. IV e.n. și care suscită un interes aparte, dat fiind faptul că pentru zona est-transilvăneană reprezintă materiale mai puțin frecvente, unele rămînînd apariții singulare; totodată, trebuie subliniată importanța lor sub raportul oferirii de jaloane cronologice ². Piesele provin dintr-un număr de trei puncte, după cum urmează.

CRISTURU SECUIESC

Între anii 1976 și 1978 au fost întreprinse săpături arheologice sistematice într-o așezare deschisă, plasată în partea de nord-vest a orașului, pe malul drept (terasă joasă) al pîriului Goagiu (Gagy) în punctul numit „Lok” ³. Cu această ocazie au fost cercetate patru bordeie și două gropi, toate databile în sec. IV e.n. Alături de un bogat inventar ceramic, unele de fier și litice etc. au apărut și următoarele piese :

1. *pieptene fragmentar* (fig. 1/6) descoperit în stratul de cultură. Este lucrat din corn de cerb și aparține tipului „cu mînerul în formă de clopot”. Se păstrează una din plăcile mînerului (fragmentară) cu aripi

¹ C. Beldiman, *Descoperiri arheologice din sec. III—V e.n. în estul Transilvaniei*, comunicare la Al XII-lea simpozion național de tracologie, Tulcea, septembrie 1989 (cf. *Symposia Thracologica*, 7, 1989, p. 419—422).

² În categoria pieselor de port și podoabă din sec. IV e.n. descoperite în estul Transilvaniei se includ și fibulele; ele fac obiectul unei lucrări separate — cf. C. Beldiman, *Fibule descoperite în estul Transilvaniei* (II), ms. Alte obiecte din această categorie au fost deja publicate: inventarul mormintelor gotice de la Rugănești — Z. Székely, *Almanah Cristur*, 1973, p. 147 și urm., fig. 4 și 7; tezaurul cu obiecte de podoabă și monede de la Valea Strimbă (astăzi pierdut) — Idem, *Aluta*, 1, 1969, p. 20—22, 101, pl. XI/1—8; un alt tezaur similar, descoperit pe la 1873 (necrușerat) se cunoaște de la Borsec — K. Horedt, *Contribuții la istoria Transilvaniei în sec. IV—XIII*, București, 1958, p. 29 (cu bibliografia).

³ Rezultatele cercetărilor întreprinse la Cristuru Secuiesc „Lok” de către Z. Székely și I. Molnár au rămas inedite; informații sumare la A. Stoica, *Dacia*, N. S., 21, 1977, p. 362, nr. 41; Z. Székely, *Sud-estul Transilvaniei în sec. IV—XIV*, comunicare la Al X-lea simpozion național de tracologie, Miercurea Ciuc, septembrie 1987 (cf. *Symposia Thracologica*, 5, 1987, p. 137—138). Mulțumesc dr. Z. Székely și lui L. Fülöp pentru materialele puse la dispoziție spre studiu.

laterale, ridicate albiat, avînd la partea superioară o perforație circulară pentru suspendat ; la partea inferioară prezintă trei orificii circulare (inițial patru) pentru nituri. Din aceeași piesă face parte un sector terminal (în total pieptenele avea patru sectoare) cu șapte dinți rupți din vechime, partea superioară albiată și în partea centrală cu un nit de bronz cu cap plat. Piesa este nedecorată.

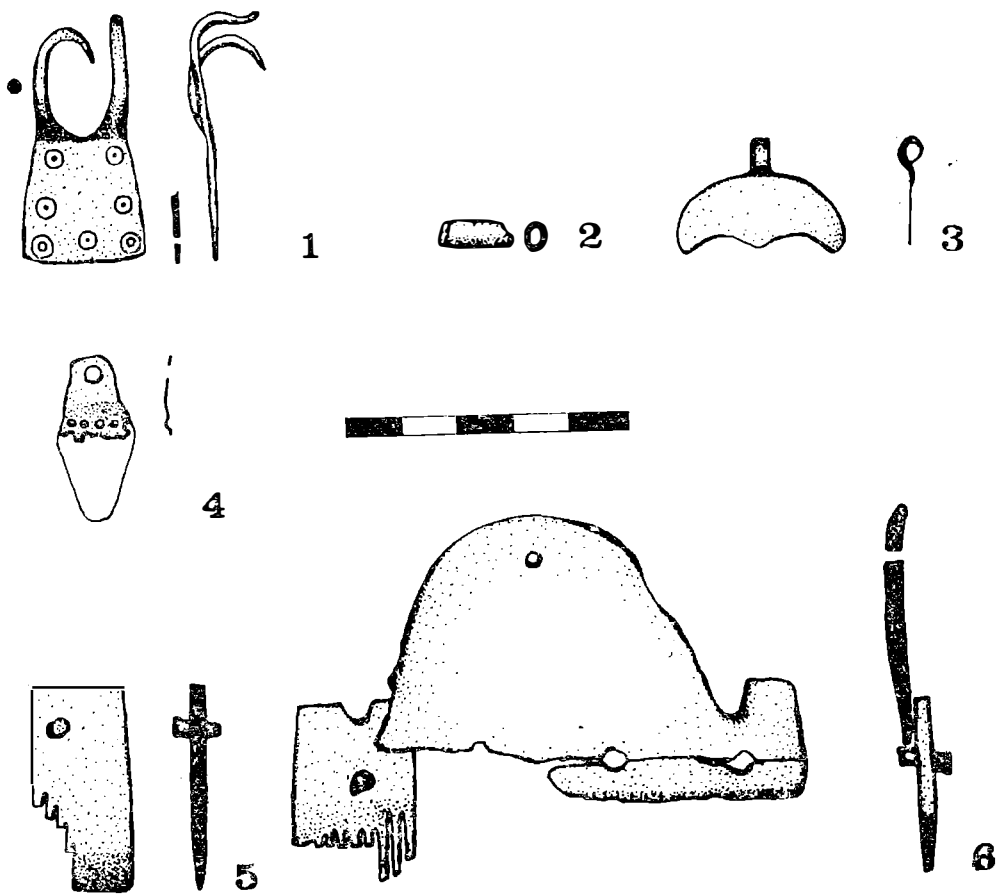


Fig. 1. Cristuru Secuiesc, „Lok”: 1 piesă de centură; 2 mărgea; 3-4 pandantive; 5-6 piepteni. 1, 4 bronz; 2 sticlă; 3 argint; 5-6 corn de cerb.

Dimensiuni (inițiale) : lung. 9,5 cm ; înălț. 7 cm ; gros. plăci 0,3 cm ; diam. orificiu de suspendat 0,3 cm ; lung. nit 0,9 cm ; diam. nit 0,4 cm. Muzeul Cristuru Secuiesc, nr. inv. 7118.

Piesa își găsește analogii în descoperirile de la : Rugănești (M 2) ; Sf. Gheorghe-„Bedeháza” ; Reci ; Bezid ; Bratei ; Micia-Vețel ; Pălătca ; Lețcani ; Tîrșor ; Spanțov ; Independența ; Olteni ; Mangalia ⁴ ;

2. *fragment de pieptene* (fig. 1/5) descoperit în inventarul bordeiului nr. 1. Lucrat din corn de cerb ; poate aparține tipului „cu mînerul semicircular” sau „ în formă de clopot”. Se păstrează un sector terminal cu patru dinți ruși din vechime, în partea superioară cu un nit de bronz avînd capetele plate.

Dimensiuni : lung. 3,2 cm ; lăț. 1,8 cm ; lung. nit 0,8 cm ; diam. nit 0,4 cm. Muzeul Cristuru Secuiesc, nr. inv. 7063.

Ca analogii, alături de piesele citate anterior (nota 4) se pot menționa cele de la Reci și Lețcani (sectoare cu nit) ⁵.

Asupra pieptenilor cu mînerul în formă de clopot sau semicircular nu este cazul să insist, ei fiind apariții banale în așezările și necropolele din sec. IV de pe teritoriul României ; trebuie precizat că unele tipuri se datează cu precădere în a doua jumătate a sec. IV e.n. ⁶ ;

3. *pandantiv semilunar (lunula)* (fig. 1/3) descoperit în cu prinsu bordeiului nr. 2. Confectionat din tablă subțire de argint ; la partea superioară este prevăzut cu un inel pentru suspendat, realizat în prelungirea corpului printr-o bandă indoită și sudată. Suprafața corpului și a inelului este nedecorată.

Dimensiuni : lung. 3 cm ; lăț. centrală 1,2 cm ; gros. 0,05 cm ; lăț. inel 0,3 cm ; diam. inel 0,4 cm. Muzeul Cristuru Secuiesc, nr. inv. 7078.

Piese similare se cunosc de la Valea Strimbă ; Fîntinele ; Tîrșor ; Mogoșani ; Bucșani ; Tecuci ⁷.

Pandantivele în formă de *lunula* din metal prețios (aur sau argint) se întîlnesc mai rar (7 puncte cu 10 piese) în aria culturii Sintana de Mureș, două dintre descoperiri (cu patru piese) provenind din estul Transilvaniei

⁴ RUGĂNEȘTI, M2—Z. Székely, *Almanah Cristur*, 1973, p. 155—156, fig. 7/21 ; SF. GHEORGHE „Bedeháza” : RECI : BEZID — Idem, *Aluta*, 1, 1969, p. 23—24, 57, 64, pl. X/17—19 ; BRATEI — L. Bârzu, *Continuitatea populației autohtone în Transilvania în secolele IV—V (Cimitirul 1 de la Bratei)*, București, 1973, p. 73—74, pl. XXXV/3—4 ; MICIA-VEȚEL — B. Filipescu, *SCIVA*, 38, 1987, 1, p. 45—46, fig. 1/6 (cu bibliografia) ; PĂLATCA — I. Hică-Cîmpeanu, *Dacia*, N. S., 20, 1976, p. 31, fig. 8/5 ; LEȚCANI — C. Bloșiu, *ArhMold*, 8, 1975, p. 220, 250, fig. 13/4 ; p. 259 ; fig. 22/10 ; p. 266, fig. 29/5 ; TÎRȘOR — Gh. Diaconu, *Tîrșor. Necropolele din sec. III—IV e.n.*, București, 1965, p. 102—104, 241, pl. XCI/2 ; p. 273, pl. CXXIII/6 ; p. 281, pl. CXXXI/10 ; SPANȚOV — B. Mitrea, *C. Preda, Necropole din secolul al IV-lea în Muntenia*, București, 1966, p. 208, fig. 11 ; p. 225, fig. 36 ; p. 228, fig. 40 ; INDEPENDENȚA — *Ibidem*, p. 283, fig. 111 ; OLTENI — *Ibidem*, p. 315, fig. 169 (cu perforație pentru suspendat) ; MANGALIA — C. Preda, *Callatis. Necropola romano-bizantină*, București, 1980, p. 61, 183, pl. LIU/11.

⁵ RECI — Z. Székely, *op. cit.*, p. 53, 59—60, fig. 3/6 ; LEȚCANI — C. Bloșiu, *op. cit.*, p. 262, fig. 25/6.

⁶ Vezi N. Mirițoiu, *Apariția și răspîndirea pieptenilor din corn de cerb pe teritoriul României*, comunicare la sesiunea Pontica, Constanța, 1984 ; B. Filipescu, *op. cit.*, p. 45—46 (cu bibliografia și datarea) ; S. Dumitrașcu, *Crisia*, 12, 1982, p. 114—115 (cu bibliografia).

⁷ VALEA STRIMBĂ—Z. Székely, *op. cit.*, p. 21 ; Idem, *Folia Arch*, 5, 1945, p. 95—99, fig. 1—3 ; FÎNTINELE — G. Marinescu, *C. Gaiu*, *Dacia*, N. S., 33, 1989, p. 128—129, 140, fig. 3A/5 ; TÎRȘOR — Gh. Diaconu, *op. cit.*, p. 97, 237, pl. LXXXVII/2 ; p. 255, pl. CV/1 ; p. 275, pl. CXXV/3 ; MOGOȘANI — Idem, *Mogoșani. Necropola din secolul IV e.n.*, Tîrgoviște, 1970, p. 26, 28, fig. 15/10 ; BUCȘANI — L. Muscă, *Valachica*, 9, 1977, p. 156, 160 ; TECUCI — piesă inedită, provenind dintr-un mormînt databil în a doua jumătate a sec. IV (necropolă a culturii Sintana de Mureș) — informație M. Nicu.

(Cristuru Secuiesc „Lok” și Valea Strimbă). Ele erau purtate la git și se datează în ultimul sfert sau spre sfârșitul sec. IV e.n., la Valea Strimbă fiind asociate cu un *solidus* de la Gratianus (378 e.n.). Astfel de obiecte de podoabă sînt semnalate în provinciile nordice ale Imperiului roman încă din sec. I e.n., fiind lucrate din aur, argint sau bronz; ele se întîlnesc și la sarmații din sec. II—III e.n. În aria culturii Przeworsk apar în mormînte, uneori asociate cu pandantive metalice dreptunghiulare sau pătrate, ca în necropola de la Tirgșor. La Brangstrup, în insula daneză Fünen, s-a descoperit un depozit de pandantive, între care și trei exemplare de tip *lunula*; el se datează în prima jumătate a sec. IV e.n.⁸ Astfel de piese rămîn în uz pînă în sec. X—XI⁹;

4. *pandativ rombic fragmentar* (fig. 1/4)—provine din inventarul bordeiului nr. 4. Confeționat din tablă de bronz, se păstrează jumătatea superioară, deformată (rupt din vechime) avînd la capăt o perforație circulară pentru suspendat. Pe suprafața corodată se observă urmele decolorului executat „au repoussé”, format din 5—6 puncte dispuse (pe piesa întregă) în trei rînduri horizontale.

Dimensiuni: lung. (inițială) cca 3 cm; lăț. 1,3 cm; gros. 0,05 cm; diam. perforație 0,3 cm. Muzeul Cristuru Secuiesc, nr. inv. 7075.

Între analogii se numără cele de la Sintana de Mureș; Pălatca; Bratei (identic); Soporu de Cîmpie; Suplacu de Barcău; Tărian; Lețcani¹⁰.

Pandantivele rombice din tablă de bronz, aur și argint, avînd suprafața lisă sau decorată cu puncte în relief, se cunosc și în sec. III e.n. Exemplele citate mai sus (cu excepția celor de la Soporu de Cîmpie) se încadrează în a doua jumătate sau spre sfârșitul sec. IV e.n., fiind răspîndite și pe actualul teritoriu al Poloniei, Slovaciei, Ungariei și nordul Mării Negre¹¹;

5. *piesă de centură (oprîtor-cataramă)* (fig. 1/1), face parte din inventarul bordeiului nr. 2. Confeționată din bronz sub forma unei plăci trapezoidale cu laturile ușor curbate, ce are pe una din laturile scurte două prelungiri (spini) îndoite și ascuțite. În colțurile opuse placa prezintă două perforații rotunde. De-a lungul laturilor este decorată pe una din fețe cu cinci cercuri cu punct gravate (decorul de acest tip se întîlnește pe pieptenii și pandantivele prismatice din corn de cerb sau pe unele tuburi pentru ace din aceeași epocă — vezi *infra* nota 22 — Sultana).

⁸ Gh. Bichir, *Geto-dacii din Muntenia în epoca romană*, București, 1984, p. 53 (cu bibliografia); J. Werner, *Bonner Jahrbücher*, 188, 1988, p. 264—277 (cu bibliografia).

⁹ D. Gh. Teodor, *Romanitatea carpato-dunăreană și Bizanțul în veacurile V—XI e.n.*, Iași, 1981, p. 70, 110, fig. 18 (cu bibliografia).

¹⁰ SINTANA DE MUREȘ — I. Kovács, *Dolj Cluj*, 3, 1912, p. 313, fig. 85/13—21 (argint); PĂLATCA — I. Hica-Cîmpeanu, *op. cit.*, p. 28, fig. 6 și 9/1 (bronz); BRATEI — L. Bârzu, *op. cit.*, p. 54, 305, pl. XXIV/7 (bronz); SOPORU DE CÎMPIE — D. Protase, *Un cimitir dacic din epoca romană la Soporu de Cîmpie. Contribuție la problema continuității în Dacia*, București, 1976, p. 18, 66—68, fig. 4; SUPACU DE BARCĂU, TĂRIAN — S. Dumitrașca, *Crisia*, 13, 1983, p. 76 (argint); LETCANI — C. Bloșiu, *op. cit.*, p. 273, fig. 31/2 (bronz).

¹¹ D. Protase, *op. cit.* (cu bibliografia); L. Bârzu, *op. cit.*; I. Hica-Cîmpeanu, *op. cit.* (cu bibliografia).

Dimensiuni : lung. totală 4,3 cm ; (placa 2,3 cm) ; lăț. max. 2,2 cm ; gros. 0,1 cm ; diam. spini 0,2 cm ; diam. perforații 0,15 cm. Muzeul Cristuru Secuiesc, nr. inv. 7071.

În bibliografia avută la îndemână am găsit o singură piesă asemănătoare (necropola de la Izvoru) din fier, de forma unei scoabe cu doi spini similari cu ai exemplarului descris mai sus ; ea era asociată în inventarul mormintului din care provine cu bucăți de tablă (placă) de fier, probabil de la o centură. databilă în cea de-a doua jumătate a sec. IV e.n.¹²

Piesa de centură de la Cristuru Secuiesc „Lok” este deocamdată o apariție singulară în aria culturii Sintana de Mureș.

6. *mârgea de sticlă* (fig. 1/2) descoperită în inventarul bordeiului nr. 2. Are formă tubulară. cu o șanțuire la un capăt, ovală în secțiune, confecționată din sticlă verzuie mată.

Dimensiuni : lung. 1.9 cm ; diam. 0,5 cm. Muzeul Cristuru Secuiesc, nr. inv. 7069.

Astfel de piese sînt relativ frecvente în mediul cultural din sec. IV ; se pot aminti cele de la Mogoșani ; Lețcani ; Mangalia¹³.

DELNIȚA, com. Păuleni-Ciuc

În urma cercetărilor de suprafață și sondajelor executate prin anii 1960—1962 în hotarul satului, punctul „Drumul cirezii” („Csordajáró”)¹⁴ au fost recoltate, alături de alte materiale aparținînd unor epoci diferite și trei piese din os și corn databile în sec. IV e.n. :

7. *pieptene fragmentar* (fig. 2/1) lucrat din corn de cerb. Aparține tipului bilateral (bipen) ; se păstrează un sector terminal, la care un rînd de dinți este rupt complet din vechime, celălalt avînd 7 dinți (unul rupt). În centru are un nit de bronz cu cap plat. Al doilea sector este interior, cu un rînd de dinți conservat (8 inițial, unul rupt). Pe o latură se observă jumătate dintr-o perforație pentru nit. În forma completă, luînd în considerare dimensiunile fragmentelor și analogiile cunoscute, pieptenele era confecționat din cinci sectoare, asamblate prin intermediul a două plăci înguste mediane dreptunghiulare cu patru nituri ; pe fiecare latură existau cca 32 dinți¹⁵.

Dimensiuni (actuale) : a) sector terminal — lung. 4,3 cm ; lăț. 2,6 cm ; gros. 0,3 cm ; lung. nit 0,8 cm ; diam. nit 0,3 cm ; b) sector interior—lung. 3,5 cm ; lăț. 1,7 cm ; gros. 0,3 cm ; diam. orificiu 0,4 cm. Dimensiuni (inițiale) : lung. 9,8 cm ; lăț. 5,2 cm ; lung. plăci mediane 8,5 cm ; lăț. plăci mediane 1,5 cm. Muzeul Miercurea Ciuc, nr. inv. 2957.

¹² B. Mitrea, C. Preda, *op. cit.*, p. 74, 333, fig. 193/1—2. Oarecare afinități morfologice cu piesa de la Cristuru Secuiesc „Lok” se regăsește la un capăt de curea descoperit în necropola de la Lețcani — C. Bloșiu, *op. cit.*, p. 213, 254, fig. 20/11.

¹³ MOGOȘANI — Gh. Diaconu, *op. cit.*, p. 19, fig. 17/3 : 18/11, 14, 16 : LEȚCANI — C. Bloșiu, *op. cit.*, p. 272, fig. 35/7 : MANGALIA — C. Preda, *op. cit.*, p. 56—57, pl. XXVII/M 335 ; XXVIII/M 356, M 317, M 249, *Passim*.

¹⁴ P. János, D. Kovács, *StMatTg. Mureș*, 2, 1967, p. 47, pl. XIX/105.

¹⁵ Deși pieptenele fragmentar de la Delnița provine dintr-o descoperire fortuită, optez pentru datarea lui în sec. IV e.n. pe considerentul că în suprafața de teren respectivă s-au găsit alte două piese, indubitabil de tip Sintana de Mureș (pandantiv prismatic și tub pentru ace) ; nu este exclusă apartenența pieselor amintite la inventarul unui mormint distrus. În apropiere se cunosc materiale ceramicce dintr-o așezare contemporană — cf. C. Beldiman, *op. cit.*

Pieptenii din os sau corn de tip bipen sînt de origine romană¹⁶; în sec. II—III e.n. sînt atestați pe teritoriul Daciei romane (indirect) al Dobrogei, Moesiei Inferior și Panoniei¹⁷. Pentru a doua jumătate a sec. IV e.n. ei constituie apariții mai rare în regiunile noastre (amintesc

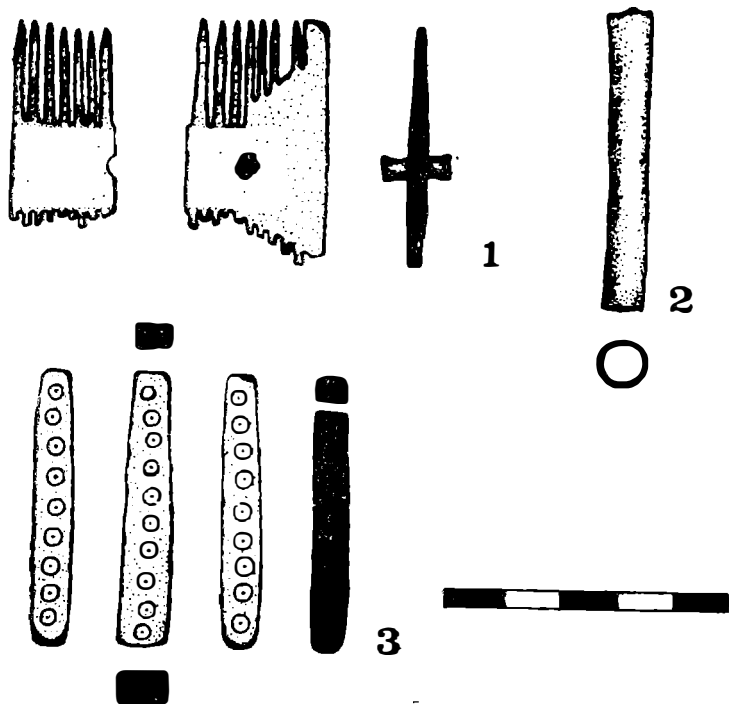


Fig. 2. Delnița „Drumul cirezii”: 1 pieptene; 2 tub pentru ace; 3 pandantiv (*Herkuleskeule*). 1, 3 corn de cerb; 2 os (*tibia*) de pasăre.

exemplarele de la Cicău; Cluj-Mănăstur; Copuzu; Fintînele; Moldova Veche; Pietroasele; Popazu; Sighișoara-„Dealul Viilor”; Spantov)¹⁸;

¹⁶ R. Cagnat, V. Chișot, *Manuel d'archéologie romaine*, II, Paris, 1920, p. 395—396; J. Breuer, H. Roosens, *Arch Belgica*, 34, 1957, p. 279.

¹⁷ REDIU (reprezentare pe un perete de *aedicula*) — M. Macrea, *Viața în Dacia romană*, București, 1966, p. 417, pl. XXIX: HISTRIA — E. Condurachi și colab., *Materiale*, 4, 1957, p. 49, fig. 33/4; M. Coja, *Materiale*, 6, 1959, p. 288, fig. 10/1; TROESMIS — V. Baumann, *Peuce*, 8, 1980, p. 187, 189, fig. 19/5; NOVAE — K. Majewski, *Archeologia*, 21, 1970, p. 181, fig. 59—60; p. 189, fig. 2; *Ibidem*, 22, 1971, 170, fig. 73—74; SAVARIA — I. Bóna, *ActaArch*, 23, 1971, 1—4, p. 279.

¹⁸ CICĂU — I. Winkler, M. Takács, Gh. Păuș, *Apulum*, 17, 1979, p. 184, 190, fig. 45/2; CLUJ-MĂNĂȘTUR — I. Hica, in *In memoriam Constantini Daicoviciu*, Cluj, 1974, p. 170—171, pl. III/16; COPUZU — Cr. Mușățeanu, *CCDJ*, 2, 1986, p. 216—217, fig. 4/14; FÎNTÎNELE — G. Marinescu, C. Gaiu, *op. cit.*, p. 128, 130, 141, fig. 4 A; MOLDOVA VECHIE — O. Bozu, G. El Susi, *Banatica*, 9, 1987, p. 248, 261, fig. 14/4; PIETROASELE — Gh. Diaconu, in Al. Odobescu, *Opere*, IV, București, 1976, p. 1060, 1071, fig. 11/11; POPAZU — R. Harhoiu, in *vol. cit.*, p. 1015, fig. 52 (mulțumesc d-lui V. Teodorescu pentru semnarea acestor ultime două piese); SIGHIȘOARA „Dealul Viilor” — R. Harhoiu și colab., *Sighișoara — Dealul Viilor, jud. Mureș*, comunicare la A XXIII-a sesiune anuală de rapoarte privind rezultatele cercetărilor arheologice din anul 1988, Sibiu, martie 1989; SPANTOV — B. Mitrea, C. Preda, *op. cit.*, p. 223, fig. 33/2.

relativ frecvent se întilnesc însă în Bavaria, Noricum, Pannonia¹⁹;

8. *pandantiv prismatic* (fig. 2/3) confecționat din corn de cerb. Are fețele de formă trapezoidală, trei dintre ele fiind decorate cu șiruri verticale din cite nouă cercuri cu punct gravate. La capătul superior este perforat pentru agățare.

Dimensiuni : lung. 4,9 cm ; lăț. inf. 0,8 cm ; lăț. sup. 0,7 cm ; diam. orificiu 0,3 cm ; diam. cercuri 0,4 cm. Muzeul Miercurea Ciuc, nr. inv. 2953.

Dintre piesele similare amintesc pe cele provenind de la : Hărman ; Tîrșor ; Spanțov ; Mănăstirea ; Miorcani ; Ripiceni ; Botoșani ; Mihălășeni²⁰.

Pandantivele prismatice din os sau corn își au originea în lumea romană, unde se întilnesc și exemplare din metal sau sticlă. Aria lor de difuziune este largă, de pe coastele nord-vestice ale Atlanticului și pînă în nordul Mării Negre. Se purtau ca amulete apotropaice la gît sau briu și reprezentau simbolul măciucii lui Hercule (*Herkuleskerule*). Relativ numeroase în mediul Sîntana de Mureș, piesele discutate se datează aici în a doua jumătate a sec. IV e.n.²¹;

9. *tub pentru ace* (fig. 2/2) confecționat din os (*tibia*) de pasăre, tăiat la ambele capete ; secțiune circulară.

Dimensiuni : lung. 5,2 cm ; diam. 0,7 cm ; gros. perete 0,1—0,2 cm. Muzeul Miercurea Ciuc, nr. inv. 2952.

Tuburile pentru ace din os de pasăre sînt apariții frecvente în aria culturii Sîntana de Mureș, fiind dateate la noi în a doua jumătate a sec. IV e.n. ; între analogii, cităm pe cele de la : Tîrșor ; Independența ; Izvoru ; Sultana ; Lețcani²². Ele se întilnesc și între antichitățile din sec. VII—VIII e.n., dar aparțin unor tipuri diferite²³.

¹⁹ L. Barkoczi, *Folia Arch*, 12, 1960, p. 117, fig. 32/1 ; E. Vágó, I. Bóna, *Die Gräberfelder von Intercisa. Der spätromische Südöstfriedhof*, Budapesta, 1976, pl. XVI, XVIII, XLI ; A. Kloiber, *Die Gräberfelder von Lauriacum. Das Ziegelfeld*, Linz, 1957, pl. XLIV—XLVII ; E. Keller, *Die spätromische Grabfunde in Südbayern*, München, 1971, p. 112. Frecvența cea mai mare o au pieptenii bipeni în sec. V—VII e.n. — cf. I. Hica-Cimpeanu, *ActaMN*, 15, 1978, p. 292—293 (cu bibliografia) ; S. Dumitrașcu, *Crisia*, 12, 1982, p. 114—120 ; Idem, *Crisia*, 15, 1985, p. 66—67 (cu bibliografia).

²⁰ HĂRMAN — A. D. Alexandrescu, I. Pop, M. Marcu, *Materiale*, 10, 1973, p. 254, pl. XIX/7 ; TÎRȘOR — Gh. Diaconu, *Tîrșor. Necropolele din secolele III—IV e.n.*, Bucureșt 1965, p. 216, pl. LXVI/5 ; p. 234, pl. LXXXIV/4 ; p. 261, pl. CXI/7 ; p. 266, pl. CXVI/9 ; p. 315, pl. CLVI/1, 3—6 ; SPANȚOV — B. Mitrea, C. Preda, *op. cit.*, p. 252, fig. 76/4 ; p. 258, fig. 82/2 ; MĂNĂȘTIREA — Gh. Ștefan, *Dacia*, 2, 1925, p. 397, fig. 12/10 ; MIORCANI — I. Ioniță, *Cercetst*, 5, 1974, p. 88, fig. 3/5 ; RIPICENI — A. Păunescu, *SCIVA*, 29, 1978, 4, p. 511, fig. 3/2 ; BOTOȘANI — N. Zaharia, *Em. Zaharia, S. Rață, Materiale*, 7, 1961, p. 468, fig. 9/2 ; MIHĂLĂȘENI — O. L. Șovan, *ArhMold*, 11, 1987, p. 228, fig. 1/4.

²¹ J. Werner, *JahrRGZM*, 11, 1964, p. 176 și urm. (cu bibliografia) ; Idem, *Bonner Jahrbücher*, 188, 1988, p. 245, 263—264, 284 ; R. Noll, *Jahr RGZM*, 31, 1984, p. 435 și urm.

²² TÎRȘOR — Gh. Diaconu, *op. cit.*, p. 225, pl. LXXV/9 ; INDEPENDENȚA — B. Mitrea, C. Preda, *op. cit.*, p. 285, fig. 117/9 ; p. 294, fig. 138 ; IZVORU — *Ibidem*, p. 319, fig. 176/3 ; SULTANA — C. Isăcescu, B. Ionescu, *MuzNaI*, 3, 1976, p. 187, 189, pl. IV/8 (decorat — cu două ace de fier în interior) ; LEȚCANI — C. Bloșiu, *op. cit.*, p. 257, fig. 20/10 (cu două ace de bronz în interior) ; p. 268, fig. 31/2.

²³ A se vedea, între altele, necropola de la Izvoru — B. Mitrea, *Dacia*, N. S., 33, 1989, 1—2, p. 150, 152, fig. 6/4 și 7/3 ; p. 154—155, 158, fig. 9/5 ; 12/1, 3 ; p. 163—164, 166, fig. 16/3—5 ; 18/3 etc.

UILAC, com. Săcel

Cu ocazia cercetărilor arheologice de salvare efectuate în 1989 în hotarul sud-estic al satului (punctele „Șesul Țiglelor” și „Șesul Roșii”)²⁴ s-au descoperit, în nivelurile corespunzătoare sec. IV piesele :

10. oglindă fragmentară („Șesul Țiglelor”) (fig. 3/1) confecționată prin turnare din bronz. Se păstrează un fragment reprezentând cca 1/8

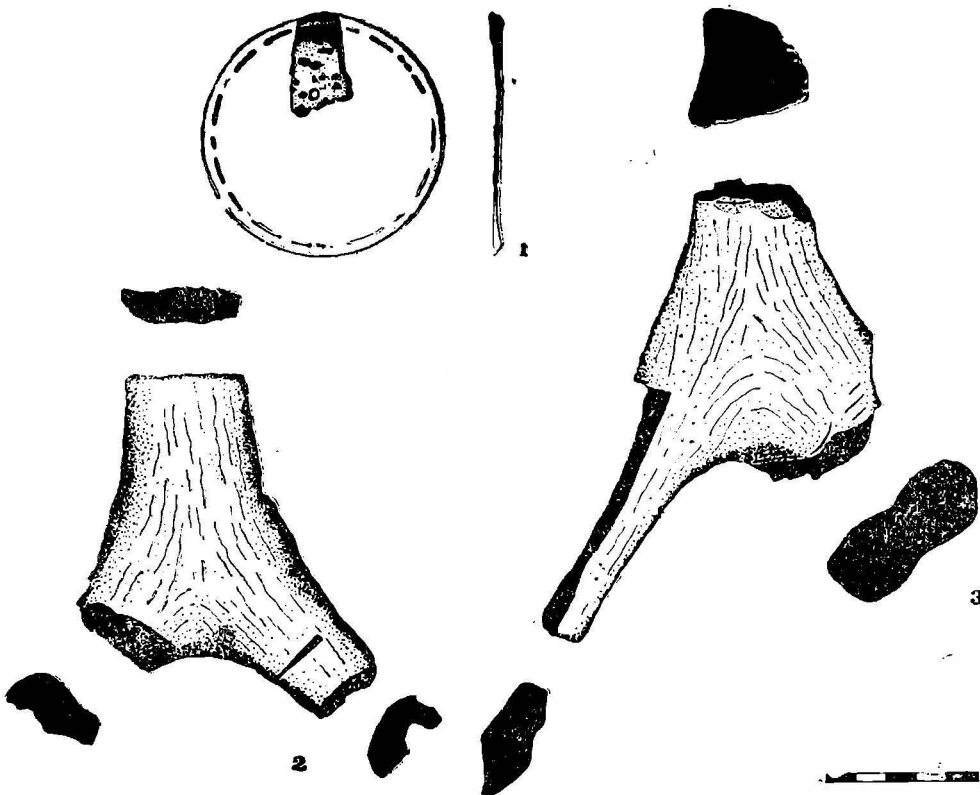


Fig. 3. Uilac „Șesul Țiglelor”: 1 oglindă de bronz: Uilac „Șesul Roșii”: 2—3 sectoare de corn de cerb.

din piesă, corodat și ușor deformat; aversul este plan, iar reversul are marginea îngroșată. Nedecorat.

Dimensiuni : diam. (inițial) 8 cm ; gros. margine 0,3 cm ; gros. centrală 0,1 cm. Muzeul Miercurea Ciuc, nr. inv. 4489.

Oglinzile de bronz sau metal alb sînt apariții mai rare în cadrul culturii Sintana de Mureș (amintesc exemplarele de la Rugănești — M 1 ;

²⁴ Săpăturile au fost întreprinse de C. Beldiman (Muzeul Miercurea Ciuc) L. Fülöp și I. Demeter (Muzeul Cristuru Secuiesc) — cf. C. Beldiman, *Cercetări arheologice de salvare la Uilac, jud. Harghita*, comunicare la A XXIV-a sesiune anuală de rapoarte privind rezultatele cercetărilor arheologice din anul 1989, Arad, iunie 1990.

Bratei; Mangalia — de epocă romană târzie)²⁵ originea lor fiind romană²⁶!

11. *fragmente de corn de cerb* („Șesul Roții”) (fig. 3/2—3), două sectoare mediane despicate, retezate și păstrind urme de tăiere cu toporul. Piesele foloseau drept materie primă (aflată în faza incipientă de prelucrare) pentru obținerea sectoarelor (plăcilor) din care se asamblau pieptenii.

Dimensiuni : a) lung. 13 cm ; lăț. max. 7,5 cm ; gros. 1 cm ; b) lung. 16,5 cm ; lăț. max. 8 cm ; gros. 3,5 cm. Muzeul Miercurea Ciuc, nr. inv. 4507—4508.

Pînă acum, existența unor ateliere din sec. IV e.n. pentru prelucrare²⁷ cornului de cerb era atestată doar în zona est-carpatică (descoperirile de la Birlad-Valea Seacă : Fedești ; Dodești ; Podeni ; Zorleni-Fîntînele)²⁷ ; în acest context, descoperirea de la Uilac „Șesul Roții” apare ca importantă, dovedind practicarea acestui meșteșug și în cadrul comunităților contemporane din Transilvania.

Așa cum s-a subliniat deja, piesele de toaletă și podoabă prezentate mai sus oferă repere de datare pentru contextele culturale în care au apărut și elimină unele goluri de informații certe resimțite pînă de curînd în ceea ce privește materialele din sec. IV în estul ariei intracarpatică. Totodată, ele sporesc documentația noastră legată de cultura Sîntana de Mureș pe teritoriul României²⁸.

PIÈCES DE TOILETTE ET DE PARURE DU IV^{ème} SIÈCLE DÉCOUVERTES DANS L'EST DE LA TRANSYLVANIE

RÉSUMÉ

L'ouvrage présente quelques pièces moins fréquentes parmi les découvertes appartenant à la culture Sîntana de Mureș de la zone Est de la Transylvanie (jud. Harghita). Elles sont en provenance de trois habitats : I CRISTURU SECUIESC — à l'occasion des recherches systématiques effectuées entre 1976—1978 dans le point „Lok” on a

²⁵ RUGĂNEȘTI, M. 1 — Z. Székely, Almanah Cristur, 1973, p. 151—152, fig. 4/14 ; BRATEI — L. Bârzu, *op. cit.*, p. 54—55, 305, pl. 24/8 ; MANGALIA — C. Preda, *op. cit.*, p. 61, 189, pl. LIX/M 86, 2. Dintr-un mormint descoperit la Călărași provine o oglindă din metal alb cu tamga, atribuită elementelor sarmatice din cadrul culturii Sîntana de Mureș — cf. I. Miclea, R. Florescu, *Strămoșii românilor. Vestigii milenare de cultură și artă. Daco-romanii*, II, București, 1980, p. 194, fig. 729.

²⁶ L. Bârzu, *op. cit.*

²⁷ BIRLAD — VALEA SEACĂ — V. Palade, *Carpica*, 2, 1969, p. 233, și urm. (mai ales fig. 7, 10) ; Idem, *ArhMold*, 4, 1966, p. 261 și urm. ; Idem, în *Studii și comunicări de istorie a civilizației populare din România*, I, Sibiu, 1981, p. 179 și urm. ; Idem, *ActaMM*, 7—8, 1985—1986, p. 104 și urm., fig. 2—6 ; FEDEȘTI — Idem, *Carpica*, 4, 1971, p. 207 și urm. ; DODEȘTI — C. Bloșiu, *op. cit.*, p. 220, nota 123 ; PODENI — M. Andronic, *Suceava*, 11—12, 1984—1985, p. 398, 405, pl. III ; ZORLENI — FÎNTINELE — V. Palade, *Aspectul etnic al populației din așezările și necropolele de tip Sîntana de Mureș de la Birlad — Valea Seacă, Banca Zorleni — Fîntînele și Bogdănești — Fălciu*, comunicare la A XXIV-a sesiune anuală de rapoarte privind rezultatele cercetărilor arheologice din anul 1989, Arad, iunie 1990.

²⁸ Aduc mulțumiri dr. Radu Harhoiu pentru sprijinul acordat în definitivarea prezentei lucrări.

découverte quatre huttes : dans leur inventaire il y avait les pièces suivantes : 1—2) peignes fragmentaires en bois de cerf à manche en forme de cloche ; 3) pendentif en forme du *lunula* d'argent ; 4) pendentif fragmentaire rhombique en bronze ; 5) pièce de ceinture en bronze ; 6) perle tubulaire en verre vert mat. II DELNIȚA, com. Păuleni-Ciuc — à la suite des recherches de surface on a récolté dans le point „Drumul cirezii” les pièces suivantes : 7) peigne fragmentaire de type bilatéral ; 8) pendentif prismatique en bois de cerf (*Herkuleskeule*) ; 9) tuyau en os (*tibia*) d'oiseau pour les aiguilles. III UILAC, com. Săcel — à la suite des fouilles de sauvetage effectuées dans les points „Șesul Țiglelor” et „Șesul Roșii” on a découvert : 10) miroir fragmentaire moulé en bronze ; 11) fragments de bois de cerf fendus et taillés aux extrémités pour la confection des peignes.

EXPLICATION DES FIGURES

- Fig. 1. Cristuru Secuiesc „Lok” : 1 pièce de ceinture ; 2 perle tubulaire ; 3—4 pendentifs ; 5—6 peignes. 1, 4 bronze ; 2 verre ; 3 argent ; 5—6 bois de cerf.
- Fig. 2. Delnița „Drumul cirezii” : 1 peigne ; 2 tuyau pour les aiguilles ; 3 pendentif (*Herkuleskeule*). 1, 3 bois de cerf ; 2 *tibia* d'oiseau.
- Fig. 3. Uilac „Șesul Țiglelor” : 1 miroir de bronze ; Uilac „Șesul Roșii” ; 2—3 fragments de bois de cerf.