

UN TIP NECUNOSCUT DE PIESĂ DIN SEC. VI — ÎNCEPUTUL SEC. VII

de PETRE DIACONU

Printre obiectele descoperite în diferite stațiuni arheologice de la Dunărea de Jos se numără și unele piese numite cind „minere de os”¹ sau „amulete”², cind „aplici de os”³ sau, pur și simplu, „obiecte de os”⁴.

Dintru început vom preciza că piesele sunt făcute nu din os, ci din corn de cerb.

Ele au o formă oarecum dreptunghiulară cu capetele, mai mult sau mai puțin rotunjite sau chiar triunghiulare; lungimea lor variază aproximativ între 0,06 și 0,11 m. Cu excepția a două exemplare, lățimea tuturor celorlalte nu ajunge niciodată la 0,02 m; grosimea maximă atinge 0,002 m. Fața superioară este uneori ușor convexă.

Toate aceste obiecte au la capete cite un orificiu; pe fața superioară decorul se compune din cerculețe cu cite un „punct” în centru. De multe ori cerculețele sunt duble, în sensul că sunt dispuse concentric. Numărul cerculețelor (simple sau duble) variază de la piesă la piesă.

În cele ce urmează vom prezenta piesele cunoscute nouă, provenind din următoarele localități:

1) Dănești (jud. Vaslui)⁵; aceasta este cea mai „nordică” descoperire. Piesa de la Dănești este semiclipsoidală în secțiune. Lungimea ei măsoară 0,09 m. Partea convexă a acesteia este decorată cu cerculețe simple avind cite un punct în centru. Autorii descoperirii datează piesa de la Dănești în sec. IX—XI⁶. Această datare este acceptată de cercetătorul ieșean Dan Gh. Teodor⁷. Asupra ei și-au mai aplice atenția Ghenuță Coman, care o datează în sec. IX—X⁸ și, respectiv, Victor Spinei⁹.

2) Dinogetia-Garvân (jud. Tulcea). Două piese publicate (foto)¹⁰, fără a li se face descrierea. Decorul este compus, desigur, din cerculețe cu puncte în centru. Despre aceste obiecte nu se spune nimic nici în legenda figurii. Ținind seama că ele sunt inseriate laolaltă cu alte obiecte care-s date în sec. X—XII ar rezulta că și piesele în cauză sunt considerate ca aparținind vremurilor date. Dealtfel, este posibil ca ele să fi fost găsite în nivelurile arheologice tirzii.

3) Berce-Piatra Frecăiei (jud. Tulcea). Și aici s-au găsit două piese. Prima dintre ele¹¹ a apărut într-un mormint datat de autorul descoperirii în sec. V¹² în temeiul unei monede emise de împăratul Honorius (395—423). Nu se dau dimensiunile, dar plecînd de la scara care însoțește figura, piesa pare a avea o lungime de 0,11 m. A doua piesă¹³, făcînd parte din inventarul unui mormint de înumație, are o lungime de 0,09 m. Este datată de descoperitor în sec. VI—VII¹⁴. Particularitatea ambelor piese constă în decorul din cite două cerculețe concentrice, desigur, cu cite un punct dispus în centru. Ambele piese sunt republicate în revista *Dacia*¹⁵.

¹ M. Petrescu-Dîmbovița și Em. Zaharia, *Materiale*, 8, 1962, p. 56. De fapt autorii nu se exprimă direct în acest sens; dar întrucît spun că ele se aseamănă cu „minerale de os” de la Dinogetia, rezultă de la sine că ei consideră și piesa de la Dănești tot „miner de os”.

² Z. Covacev, *Pontica*, 13, 1980, p. 266.

³ Ž. Văzarova, *Slavenski i slaveano-bălgarski selista v bălgarskite zemi VI—XI vek*, Sofia, 1965, p. 52.

⁴ I. Bogdan-Cătănicu și Al. VBarnea, în *Tropaeum Traiani, I. Celatea*, București, 1979, p. 191.

⁵ M. Petrescu-Dîmbovița și Em. Zaharia, *op. cit.*, p. 54, fig. 9/2.

⁶ *Ibidem*, p. 56.

⁷ D. Gh. Teodor, în *Contribuții arheologice și istorice la problema formării poporului român*, Iași, 1978, p. 192, fig. 33/6.

⁸ Ghen. Coman, *Statornicie. Continuitate*, București, 1980, p. 367, fig. 157/12.

⁹ *Realități etnice în Moldova meridională în secolele X—XIII. Români și turanici*, Iași, 1985, p. 212, fig. 40/16 (fotografie).

¹⁰ I. Barnea, în *Dinogetia*, I, București, 1967, p. 89, fig. 45/21 și p. 90, fig. 46/6. De notat că prima piesă are decorul din trei cerculețe, iar a doua din patru cerculețe. În ambele cazuri „ochiul de pasăre” e format din cite un punct în centrul cerculețului interior.

¹¹ A. Petre, *Materiale*, 8, 1962, p. 578, fig. 14b/6.

¹² *Ibidem*, vezi și p. 578—579.

¹³ *Ibidem*, p. 583, fig. 20/21.

¹⁴ Idem, *Dacia*, N.S., 6, 1962, p. 223, fig. 9b/6 și p. 227, fig. 13b/21.

¹⁵ *Ibidem*.

4) Capidava (jud. Constanța). Piesa este mai scurtă și mai lată decît de obicei¹⁶. Autorul nu-i consemnează dimensiunile, în schimb, atrage luarea aminte că piesa este decorată cu un singur cerculeț avînd un punct la mijloc. Nu se precizează datarea. Ținînd seama, însă, de situația generală a stratigrafiei vestigiilor arheologice din zona respectivă, putem spune, fără teama de a greși, că ea s-a găsit într-un nivel de viațuire „romano-bizantină”.

5) Tropaeum-Traiani (Adamclisi, jud. Constanța). Aici s-au descoperit două fragmente provenind de la două piese diferite. Primul¹⁷ are o lungime de 0,005 m, iar al doilea¹⁸ 0,04 m. Ambele s-au descoperit în niveluri de viațuire din epoca romano-bizantină¹⁹.

6) Sucidava — Pirjoaia (azi Izvoarele, jud. Constanța)²⁰. Aici s-au descoperit de către regretatul Vasile Culică trei piese, dintre care numai una este întreagă, rămase pînă azi incdite. Prima piesă (fig. 1), cea întreagă, are lungimea de 0,067 m, lățimea de 0,015 m și grosimea



Fig. 1. Sucidava — Pirjoaia, piesă din corn de cerb.

de 0,003 m. Se păstrează la muzeul din Călărași sub nr. inv. 19367. A doua piesă fig. (2/1), păstrată sub forma unui fragment, are lungimea de 0,043 m și lățimea de 0,012 m. Grosimea ei măsoară 0,002 m. A treia piesă (fig. 2/2), aproape întreagă, măsoară în lungime 0,063 m ;

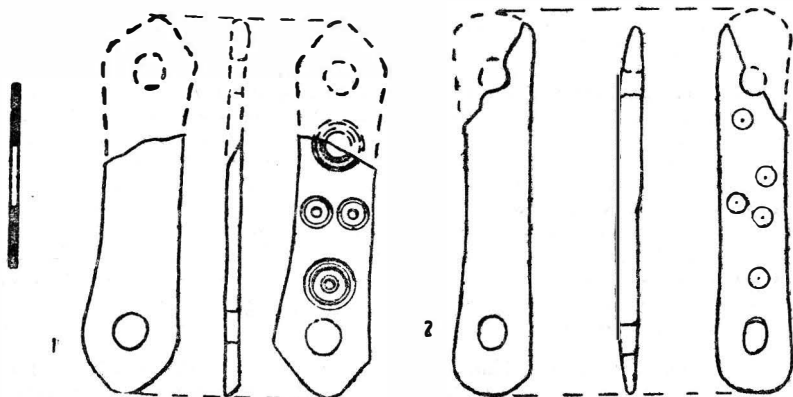


Fig. 2. Sucidava — Pirjoaia, piese din corn de cerb.

lățimea ei este de 0,011 m ; grosimea, 0,001 m. Ele s-au găsit pe malul Dunării, deci nu în situații stratigrafice sigure. Plecînd însă de la constatarea că la Sucidava-Pirjoaia nu există urme de viațuire mai tîrzii decît sec. VI, se poate spune că și aceste piese aparțin nivelurilor de locuire din epoca romană-tîrzie.

7) Dealul Dervent²¹ (sat Canlia, com. Lipnița, jud. Constanța). Acest deal se află pe malul drept al Dunării la 18 km în aval de Durostorum și 9 km în amonte de Sucidava. Piesa s-a descoperit în condiții stratigrafice neclare. Pe dealul mai sus amintit există însă masive urme de viațuire din sec. II—VI, suprapuse, la rîndu-le, de către un strat de la sfîrșitul sec. X — începutul sec. XI. Piesa, păstrată azi în colecția muzeului din Călărași, este inaccesibilă pentru moment și din această cauză nu i se pot da dimensiunile.

¹⁶ Vezi *supra*, n. 2.

¹⁷ Vezi I. Bogdan-Cătănescu și Al. Barnea, *op. cit.*, p. 220, fig. 171/10.1.

¹⁸ *Ibidem*, p. 212, fig. 163/10.2.

¹⁹ *Ibidem*, p. 191 și 188. Asupra stratigrafiei de la Tropaeum Traiani, vezi și P. Diaconu, *Dacia*, N.S., 24, 1980, p. 386—391.

²⁰ Despre Sucidava moesică vezi bibliografia în SCIVA, 32, 1981, 1, p. 154—155 și în Pontica, 14, 1981, p. 380—381.

²¹ Despre Dealul Dervent vezi P. Diaconu, în *Păciul lui Soare*, I, *Cetatea bizantină*, București, 1972, p. 11—12.

8) Bizone — Kavarna (reg. Tolbuhin — Bulgaria). Piesa s-a găsit într-un mormânt-cistă, aparținând unei necropole din sec. IV — VI ²²). Lungimea ei este de 0,08 m, iar lățimea de 0,011 m (nr. de inventar II 3721) ²³.

Dintre toate piesele prezentate pînă aici sau care vor fi prezentate de aici încolo, ea este singura descoperită într-o poziție stratigrafică sigură ²⁴.

9) Sacidava (dealul Muzait, satul Mitrleanu (azi Dunăreni), jud. Constanța, situată pe malul drept al Dunării. Și aici a apărut o piesă din corn de cerb ²⁵, lungă de 7 cm și lată de 1,4 cm ²⁶. Pe fața superioară este decorată cu cerculețe concentrice avînd în mijloc cîte un punct. Cerculețele sunt grupate în trei zone, două spre capete și una în mijlocul cîmpului. Autorul datează piesele în sec. VII e.n. ²⁷, dar — ne grăbim să adăugăm — situația stratigrafică de la Sacidava nu este încă lămurită ²⁸.

10) Popina (locul Dzedzove Lozea, reg. Silistra — Bulgaria). Aici s-au descoperit într-un bordei „slav” două piese ²⁹, una întreagă, iar a doua păstrată numai pe jumătate. Au ca decor cercuri concentrice cu puncte în mijloc. Întrucît autoarea datează bordeiele de la Popina în sec. VI — VIII ³⁰, ar rezulta că și piesele pe care le prezintă s-ar încadra în această perioadă. În fapt, la Dzedzove Lozea a existat și o așezare romano-bizantină din sec. VI ³¹. De notat că în bordeiul 32 unde au apărut aceste piese s-au găsit „bucăți de la un pahar de sticlă și un mlner de bronz etc.” ³², evident, obiecte de epocă romană tîrzie. Autoarea nu ne dă dimensiunile și nici descrierea obiectelor.

11) Nova Černa (fost Turkšmil, reg. Silistra — Bulgaria), așezare fortificată lîngă malul drept al Dunării, la vreo 10 km în amonte de Turtucaia. Autorii susțin că piesa s-a găsit la o adîncime de 1,2 m ³³, fără a preciza, însă, datarea nivelului respectiv. Este decorată cu obișnuitul motiv, numit de descoperitori „ochi de pasăre”. Are o lungime de 0,09 m și o lărgime de 0,013 m. La Nova Černa există un nivel de viață romană tîrzie din sec. VI, dar și unul slavo-timpuriu, de la sfîrșitul sec. VI — sec. VII. Acesta din urmă a fost reperat în afara fortificației.

12) Červen (reg. Ruse, Bulgaria). Se publică o piesă ale cărei dimensiuni nu sînt date. Unul din capete este rupt din vechime. Piesa este decorată cu patru cerculețe duble. În legendă este prezentată ca fiind mlner de cuțit ³⁴.

13) Iatrus-Krivina (reg. Ruse, Bulgaria). Aici s-au găsit două piese. Prima ³⁵, păstrată întreagă, este îndoită, deoarece bucata de corn de cerb din care a fost făcută nu era bine fiartă. Din a doua piesă ³⁶ se păstrează numai unul din capete. Ambele au fost decorate cu cerculețe avînd cîte un punct în mijloc. Prima piesă este socotită de autor „Beschlag aus Horn” ³⁷, iar a doua „Iest einer Messergriffplatte” ³⁸; prima are lungimea de 0,065 m, lățimea de 0,011 m, iar a doua, lungimea de 0,022 m și lățimea de 0,018 m.

14) Novae (Svistov, Bulgaria). S-au descoperit două piese ³⁹ găsite în cetatea romano-bizantină. Piesa nr. 1, cea din partea stîngă a figurii, are lungimea de 0,010 m, iar lățimea de 0,012—0,016 m; ea zăcea la o adîncime de 0,60—0,80 m. Este decorată cu 7 cerculețe concen-

²² M. Mirčev, G. Tončeva și D. Il. Dimitrov, *Izvestija-Varna*, 4, 1958, fig. 42, jos.

²³ *Ibidem*.

²⁴ Astfel de morminte s-au găsit și la Mangalia-Callatis.

²⁵ C. Scorpan, *Ponica*, 11, 1971, p. 175. Vezi și pl. XIV (foto) și XX/77 (desen).

²⁶ *Ibidem*, p. 175.

²⁷ *Ibidem*.

²⁸ P. Diaconu, *SCIVA*, 31, 1980, 1, p. 123—130.

²⁹ Ž. Văzarova, *op. cit.*, p. 52, unde se spune că „aplicile” s-au găsit în bordeiul nr. 52. Piesele sunt publicate sub fig. 34/2.

³⁰ *Ibidem*, p. 188.

³¹ *Ibidem*, p. 160—164, unde se prezintă ceramica romano-bizantină de la Popina, punctul Dzedzove Lozea.

³² *Ibidem*, p. 52.

³³ At. Milčev și St. Angelova, *Annuaire de l'Université de Sofia*, III, Histoire (extras), Sofia, 1971, p. 97. Piesa este publicată la p. 21, pl. XLVII, 3,3, sub forma unei fotografii de proastă calitate.

³⁴ V. Neseva, *Srednovekornjat Berven*, I, Sofia, 1985, p. 203, fig. 69/e.

³⁵ M. Wendel, *Iatrus-Krivina, Spätantike efestigung und frühmittelalterlich e Siedlung an der unteren Donau*, III, Berlin, 1986, pl. 61/523.

³⁶ *Ibidem*, pl. 61/531.

³⁷ *Ibidem*, p. 168.

³⁸ *Ibidem*.

³⁹ D. P. Dimitrov, M. Čičikova, B. Sultov, A. Dimitrova, *Izvestija-Institut*, 28, 1965, p. 56, fig. 26, stînga (ambele piese).

trice. Cealaltă piesă, din dreapta, are lungimea de 0,087 m și lățimea de 0,011 m. Este găsită la adâncimea de 0,60—0,80 m. Decorul e compus din 4 cerceulețe cu câte un punct la mijloc.

15) Sucidava — Celei (jud. Olt). În cetatea romană-tirzie s-au găsit două asemenea piese⁴⁰. Prima, lungă de 0,083 m, are ca decor 4 cerceulețe duble dispuse simetric. Ea a fost republicată în *Oltenia română*, ediția a IV-a, A doua piesă, lungă de 0,075 m⁴¹, este decorată cu un rând din câte 3 cerceulețe concentrice. La capete se îngustează în loc să se lătească.

16) Tyrnovo (Bulgaria). Aici s-a găsit o piesă, bine conservată, căreia nu i se dau dimensiunile⁴². I. Nikolaeva ne lasă să înțelegem că la Tyrnovo s-a mai descoperit o asemenea piesă⁴³; analogia cu piesa de sub fig. 75 este neavenită. Autoarea le socotește „aplici prinse cu nituri de fier”, ceea ce, evident, este o greșală. Nu se dau dimensiunile și nici descrierea.

Se spune doar că piesa s-a găsit în nivelul V. De reținut că la Tirnovo, în locul desoperirii acestei piese, există și un nivel de viețuire romano-bizantin. Această situație ne îndrăgumește să credem că piesele provin din nivelul respectiv.

Sigur este că piesele pe care le-am prezentat mai sus datează din epoca romano-bizantină. Afirmatia noastră se bazează pe constatarea că ele apar, pe de o parte, în așezări ca Tropaeum Traiani (Adamclisi), Sucidava (Muzait-Mirleanu), Sucidava (Pirjoaia), așezări care-și încetează existența la răscrucea dintre veacurile VI și VII, iar pe de altă parte, în morminte ca acelea de la Beroe (Piatra Frecăței)⁴⁴, datate în sec. V—VII și Byzone (Kavarna), datate în sec. IV—VI⁴⁵.

Asemenea piese nu s-au găsit niciodată în nivelurile de viață din sec. IV—V și, în schimb, mormintele în care au apărut conțin de obicei și alte elemente aparținând sec. VI—VII. Plecând de la realitatea că limes-ul danubian s-a prăbușit în jurul anilor 600, cel mai târziu în decada doua sau a treia a sec. VII, noi socotim, evident, cu rezerve de rigoare, că piesele pe care le-am prezentat datează din perioada corespunzând sec. VI și începutul sec. VII.

După cum am văzut, unii cercetători le-au considerat minere de os. Firește, n-au servit la așa ceva. De altminteri, dacă ar fi slujit ca „minere de os” pentru cuțite sau alte obiecte ar fi trebuit ca în zona orificiilor să se găsească urme de nituri de fier. Alții le-au considerat amulete. În acest caz însă s-ar fi cuvenit ca pe suprafața măcar a unora dintre ele să fie scrijelate reprezentări zoo- sau antropomorfe. O a treia categorie au socotit că ele sunt un fel de aplici: dar nu se spune la ce au folosit aceste aplici.

Evident, piesele aveau un scop utilitar. Faptul este sugerat de urmele de frecătură lăsate de o sfoară pe marginile orificiilor. Nu este exclus ca ele să fi slujit drept piese de tolbă. Dar nici pentru aceasta nu avea vreo dovadă.

Rămâne ca cercetările viitoare să ne dea un răspuns exact la chestiunea funcționalității lor. Cui aparțin ele? Cert este că piesele din corn de cerb cu orificii duble sunt răspindite în sec. VI—VII cu precădere în regiunea Dunării de Jos, mai exact în cetățile din regiunea Dunării de Jos. Tot așa de cert este că ele nu pot fi atribuite slavilor timpurii. Afirmatia noastră se sprijină pe constatarea că ele apar și în cetăți ca: Derwent, Sucidava, Byzone etc. unde nu s-au găsit nici un fel de urme ale slavilor timpurii din sec. VI—VII. În schimb, este posibil să aparțină goților minori⁴⁶. Dacă nu, atunci trebuie să luăm în considerare și posibilitatea ca aceste piese să fi aparținut populației romanice de la Dunărea de Jos.

UN TYPE DE PIÈCE INCONNU DU VI^e SIÈCLE —LE DÉBUT DU VII^e SIÈCLE

RÉSUMÉ

Dans cette note l'auteur présente un type d'objet fait en bois de cerf, caractéristique à la région du Bas-Danube et qui date du VI^e siècle et du commencement du VII^e siècle.

EXPLICATION DES FIGURES

Fig. 1. Sucidava — Pirjoaia, pièce, en bois de cerf.

Fig. 2. Sucidava — Pirjoaia, pièces en bois de cerf.

⁴⁰ D. Tudor, *Dacia*, 7—8, 1937—1940, p. 367, fig. 5/d și h. Una dintre ele este republicată de D. Tudor, *OR*⁴, p. 442, fig. 142/13.

⁴¹ Idem, *Dacia*, 7—8, 1937—1940, p. 368.

⁴² I. Nikolaeva, în *Carograd Tyrnov. Dverecăt na bălgarskite care prez utorata bălgarska dăžava*, III, Sofia, 1974, p. 254, fig. 75/b.

⁴³ *Ibidem*, p. 254.

⁴⁴ Vezi *supra*, nr. 11.

⁴⁵ Vezi *supra*, nr. 38.

⁴⁶ Or, în morminte nu s-au găsit niciodată cîte două piese de acest fel.