

# NECROPOLA MEDIEVALĂ DE LA PETENI (COM. ZĂBALA, JUD. COVASNA)

de SZÉKELY ZOLTÁN

Satul Peteni este situat pe malul stîng al Rîului Negru, afluent al Oltului, între satele Imeni și Tamașfalău. La capătul sud-estic al satului, în dreapta drumului ce duce la Tamașfalău, pe un loc mai ridicat și înconjurat de un pîriu, se află o așezare aparținînd culturii Noua<sup>1</sup> peste care s-a suprapus necropola medievală (fig. 2). Aceasta din urmă acoperă o suprafață de cea 1400 m<sup>2</sup>. În cursul cercetărilor efectuate în anii 1960 și 1978—1980, s-au descoperit 283 de morminte de înhumație; o parte a lor a fost deranjată cu prilejul sădirii unor pomi fructiferi (fig. 1)<sup>2</sup>.

## DESCRIEREA MORMINTELOR DEZVELITE ÎN CAMPANIA ANULUI 1960

- M I* Bărbat adult la -- 0,70 m, cu capul înclinat spre stînga. Lungimea -- 1,64 m, orientarea V--E. Fără inventar.
- M II* Bărbat la -- 0,70 m, cu capul înclinat spre stînga. Lungimea -- 1,57 m, orientarea V--E. În dreapta craniului se aflau un maxilar de cal și un omoplat de vită.
- M III* Bărbat la -- 0,70 m, orientat V--E, cu lungimea de 1,67 m, fără inventar.
- M IV* Copil la -- 0,70 m, cu scheletul puternic descompus, orientat V--E, cu lungimea păstrată de 0,40 m, fără inventar.
- M V* Copil la -- 0,70 m, orientat V--E, cu lungimea 0,40 m. În dreptul urechii stîngi un inel de timplici din bronz, cu capătul indoil în formă de S (fig. 11/1).
- M VI* Copil la -- 0,70 m, orientat NV--SE, cu lungimea de 0,40 m. Fără inventar.
- M VII* Copil orientat NV--SE la -- 0,35 m, suprapunindu-l pe M VI. Lungimea -- 0,50 m, fără inventar.
- M VIII* Bărbat adult la -- 0,70 m, orientat V--E. Capul lipsește; fără inventar.

## DESCRIEREA MORMINTELOR DEZVELITE ÎN CAMPANIILE 1978—1980

- M 1* Bărbat adult, la -- 0,25 m, orientat V--E, scheletul cu lungimea de 1,70 m are brațul stîng adus pe bazin. Fără inventar.
- M 2* Femeie la -- 0,56 m, orientare SV--NE, cu lungimea resturilor păstrate de 1,70 m. Un dinte de cal găsit pe bazin.
- M 3* Sugar foarte prost conservat la -- 0,56 m, orientare V--E, lungimea resturilor păstrate este 0,40 m. Fără inventar.
- M 4* Groapă în care au fost depuse 6 persoane (fig. 5/1--2):  
a) copil cu capul la vest, craniul răsturnat pe creștet, la -- 0,62 m, lung. 1,30 m, brațul drept adus pe piept, fără inventar;  
b) copil la -- 0,74 m, cu capul spre SV, brațul drept pe bazin, lung. păstrată de 1,18 m, fără inventar;

<sup>1</sup> Z. Székely, Zs. Székely, *Materiale*, 13, 1979, p. 71--72; Zs. Székely, *Materiale*, 14, 1980, p. 129--133; 15, 1981, p. 143.

<sup>2</sup> Z. Székely, *Materiale*, 14, 1980, p. 504--508.

SĂPĂTURILE ARHEOLOGICE DE LA  
- PETENI - 1960-1978 - 1979

Legenda:

- Barbot
- ▲ Femeie
- Copil
- ▣ Mormint deranjat
- ⊕ Copac
- ⊙ Schelet în poziție  
chircită
- I-VIII Morminte săpate  
în 1960

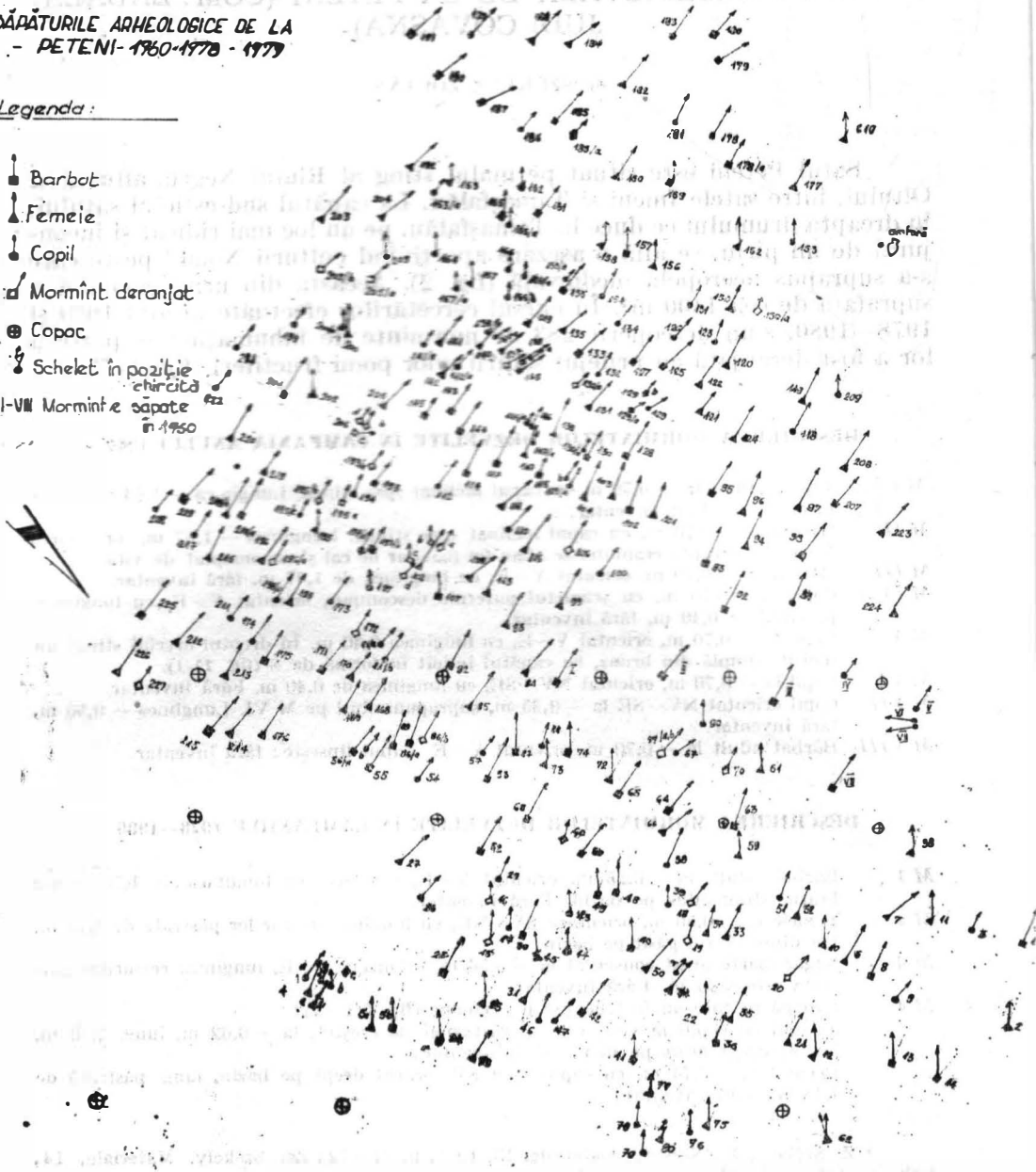


Fig. 1. Necropola medievală de la Peteni. Plan general

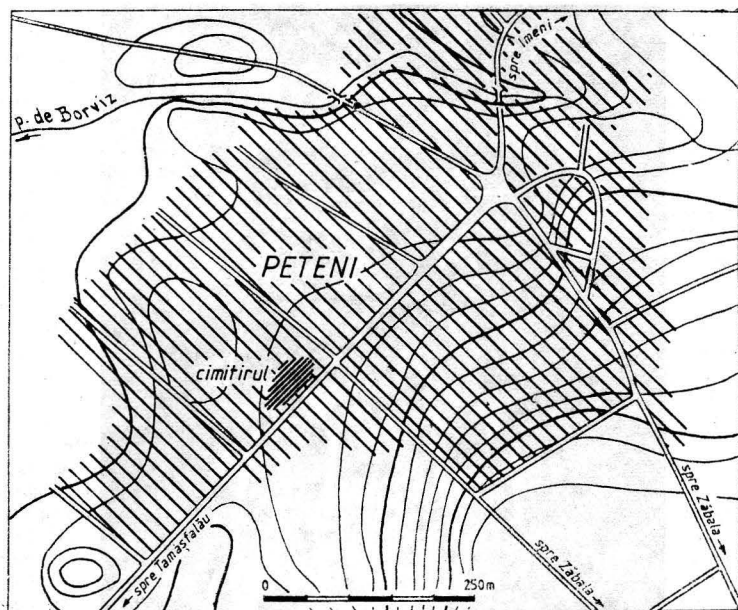


Fig. 2. Locul necropolei medievale de la Peteni în contextul zonei.

c) craniul unui copil la  $-0,60$  m, fără inventar;  
 d) copil în poziție chircită la  $-0,55$  m, cu capul spre V, fără inventar;  
 e) femeie la  $-0,60$  m, lung.  $1,64$  m, orientare V-E, cu picioarele încrucișate. Fără inventar;

f) femeie, orientare V-E, craniul înclinat pe stînga, brațul drept adus pe bazin, genunchii căzuți spre nord.

M 5

Mormint dublu (fig. 3/1):

a) femeie la  $-0,90$  m, orientare SV-NE, lung.  $1,56$  m, fără inventar.

b) bărbat la  $-0,90$  m, lung. de  $1,68$  m, fără inventar.

M 6

Femeie la  $-0,70$  m, orientare V-E, lung.  $1,50$  m: inel din bronz cu capătul tăiat pe degetul mijlociu al mîinii drepte, la tîmpla stîngă inel din bronz cu capătul în formă de S (fig. 11/2-3).

M 7

Femeie la  $-0,49$  m, orientare V-E, cu capul înclinat spre N: lung. păstrată este  $1,50$  m, fără inventar.

M 8

Bărbat la  $-0,45$  m, lipsesc oasele brațelor și picioarelor, fără inventar.

M 9

Copil la  $-0,50$  m, lung. păstrată de  $1,24$  m, orientat V-E, craniul înclinat spre dreapta, fără inventar.

M 10

Femeie la  $-0,59$  m, cu capul la SV. Lung. păstrată  $1,40$  m, fără inventar.

M 11

Femeie la  $-0,50$  m, cu capul la SV și mîinile încrucișate pe bazin. Lung. păstrată  $1,64$  m, fără inventar.

M 12

Schelet de femeie la  $-0,60$  m, cu capul la SV. Lung. păstrată  $1,53$  m, fără inventar.

M 13

Bărbat la  $-0,52$  m, cu capul spre SV. Lung. păstrată  $1,53$  m, fără inventar.

M 14

Bărbat la  $-0,52$  m, cu capul la SV, înclinat pe creștet. Lung. păstrată  $1,57$  m, fără inventar.

M 15

Adult la  $-0,43$  m, cu capul la SV. Deranjat, fără inventar.

M 16

Copil la  $-0,34$  m, cu capul la SV. Deranjat, fără inventar.

M 17

Copil la  $-0,18$  m, cu capul la SV. Fără inventar.

M 18

Copil la  $-0,34$  m, orientat V-E, deranjat, fără inventar.

M 19

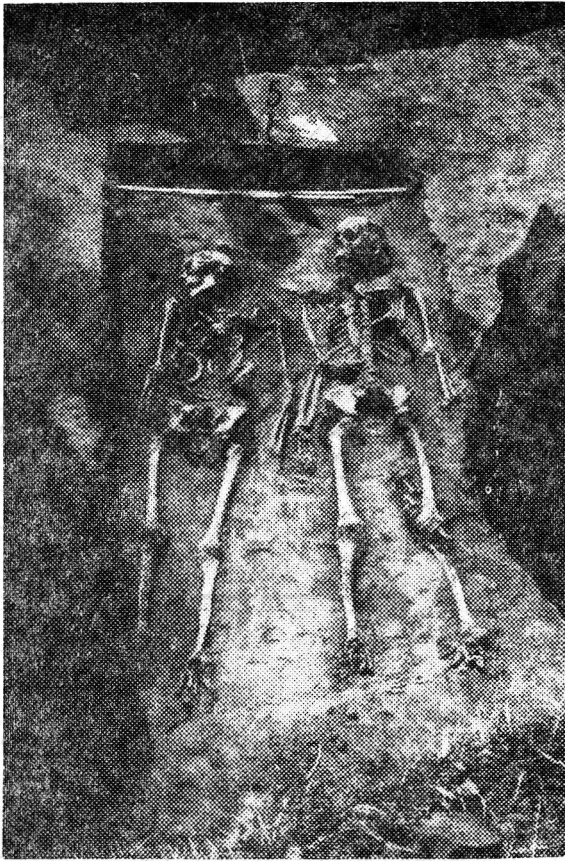
Copil la  $-0,18$  m, orientat V-E, deranjat, fără inventar.

M 20

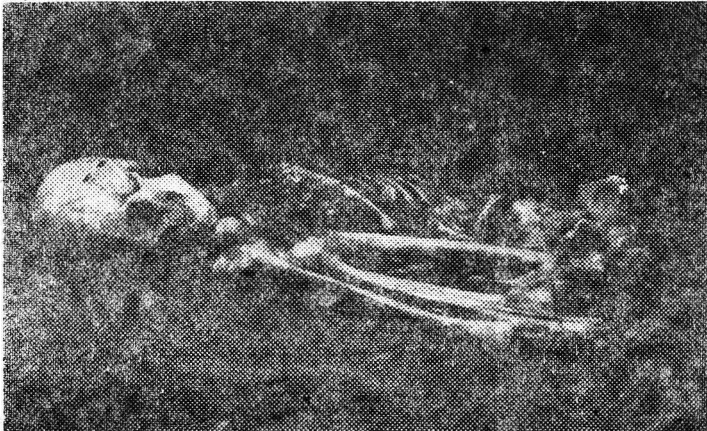
Adult la  $-0,40$  m, orientat V-E, lung. păstrată  $1,30$  m. Deranjat, fără inventar.

M 21

Femeie la  $-0,50$  m, orientare V-E, lung.  $1,30$  m. Lingă tîmpla dreaptă un inel din bronz cu capătul în formă de S, iar pe caninul stîng denar de argint de la Bela III (1172 - 1196); CNH, 111 = Unger, 93 (fig. 11/4 - 5).



1

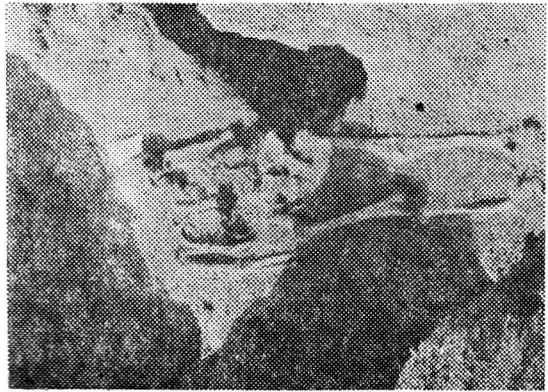
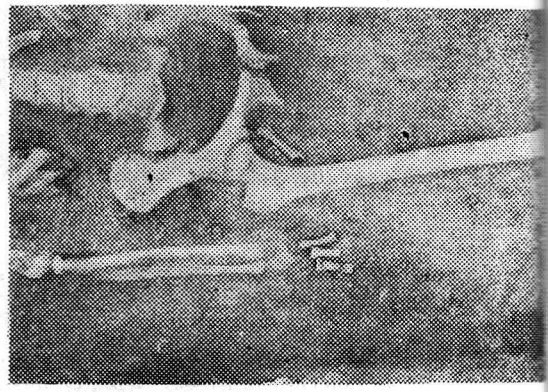
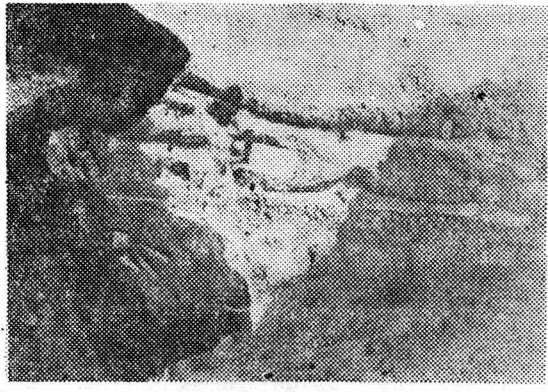
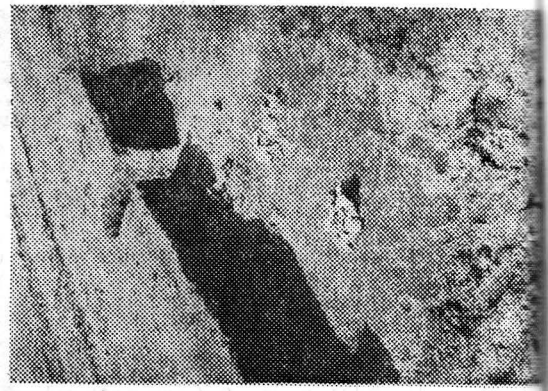
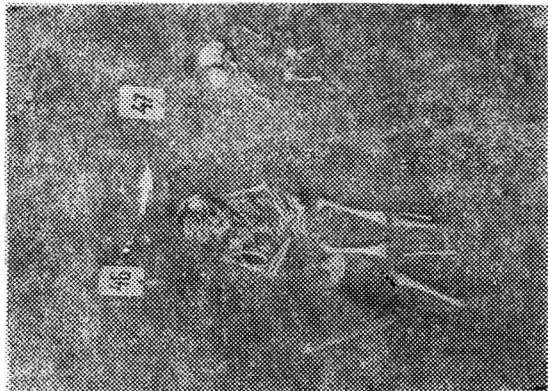


2

Fig. 3 1 mormintul dublu nr. 5; 2 mormintul nr. 138.

- M 22 Bărbat la — 0,33 m, orientat SV — NE, cu lungimea de 1,57 m. Lingă rotundă, stâng pe afaa un maxilar de cal.
- M 23 Femeie la — 0,87 m, orientare SV — NE, cu lung. păstrată de 1,40 m. Lipsesc vertebrele și oasele iliace. Lingă timpla stângă un inel din bronz cu capătul în formă de S (fig. 11/9).
- M 24 Bărbat la — 0,85 m, cu capul la SV, lung. păstrată 1,64 m. Fără inventar.
- M 25 Bărbat la — 0,84 m, orientat V — E, lung. păstrată 1,64 m, fără inventar.
- M 26 Femeie la — 0,84 m, orientare V — E, lung. păstrată 1,61 m, fără inventar.
- M 27 Femeie la 0,70 m, orientare V — E, lung. păstrată 1,36 m, fără inventar.
- M 28 Femeie la — 0,60 m, orientare V — E, lung. păstrată 1,48 m : brațele aduse pe bazin, piciorul doite din genunchi. La creștetul capului un inel de timplă din sirmă de bronz cu capătul în formă de S : un al doilea inel, cu capătul rupt, în stînga maxilarului (fig. 11/7 — 8).
- M 29 Copil la — 0,30 m, orientat V — E, fără inventar.
- M 30 Bărbat la — 0,54 m, orientat V — E, lung. păstrată 1,60 m : fără inventar.
- M 31 Femeie la — 0,61 m, orientare V — E, capul inclinat spre dreapta. Lung. păstrată — 1,40 m. Pe dreapta craniului un inel de timplă din bronz cu capătul rupt (fig. 11/9).
- M 32 Femeie la — 0,57 m, orientare V — E, lung. păstrată 1,43 m. În dreapta craniului un inel de bronz torsionat (fig. 11/10) și un fragment dintr-un denar de argint. La 0,50 m spre N de craniu, o cataramă de fier slab conservată.
- M 33 Femeie la — 0,42 m, orientare V — E, lung. păstrată 1,53 m, bratul drept doite din cot și adus pe bazin ; fără inventar.
- M 34 Mormint dublu : schelet de femeie la — 0,45 m, orientare V — E : la 0,50 m spre S de craniu un schelet de copil cu aceeași orientare. Fără inventar.
- M 35 Femeie la — 0,57 m, orientare V — E, mîinile aduse pe bazin, lungimea păstrată — 1,50 m. Fără inventar.
- M 36 Bărbat la — 0,50 m, orientat SV — NE, capul inclinat spre stînga. Lungimea păstrată — 1,50 m, fără inventar.
- M 37 Femeie la — 0,70 m, orientare V — E, mîinile aduse pe bazin. Lungimea păstrată — 1,50 fără inventar.
- M 38 Schelet probabil de femeie la — 0,30 m, păstrată doar partea inferioară, de la vertebra 4 dorsală în jos. Capul tăiat, deus între femure. Sub vertebre s-au găsit două fragmente din fundul unui vas modelat la roată (fig. 7/2).
- M 39 Copil la — 0,35 m, cu capul la SV, lung. păstrată 0,41 m : fără inventar.
- M 40 Bărbat la — 0,45 m, cu capul la SV, căzut pe piept. Lung. păstrată 1,59 m, fără inventar.
- M 41 Bărbat la — 0,45 m, cu capul la SV, brațele doite din coate : lung. păstrată 1,61 m. Virf de săgeată romboidal din fier pe bazinal stînga, sub brațul stînga un virf de săgeată din os (fig. 4/4 : 11/11 — 12).
- M 42 Bărbat la — 0,52 m, orientat V — E, lung. păstrată 1,57 m. Sub craniu s-au găsit bucăți de cărbune. La cele două timple cite un inel de bronz cu capătul în formă de S (fig. 11/13 — 14).
- M 43 Copil la — 0,45 m, cu capul spre SV, lung. păstrată 0,82 m. Sub craniu s-a găsit un denar de argint de la Bela III (CNI I, 111 = Unger. 93 : fig. 11/15).
- M 44 Copil la — 0,35 m, cu capul la SV : fără inventar.
- M 45 Femeie la — 0,62 m, cu capul la SV : lung. păstrată 1,45 m. Sub craniu un inel de timplă cu capătul în formă de S (fig. 11/16).
- M 46 Copil orientat V — E, cu brațele doite din coate și aduse pe bazin : fără inventar (fig. 4/3).
- M 47 Copil la — 0,48 m, orientat V — E, lung. păstrată 0,60 m. Fără inventar (fig. 4/3).
- M 48 Bărbat la — 0,43 m, cu capul la SV, inclinat spre stînga. Lung. păstrată 1,60 m, fără inventar.
- M 49 Bărbat la — 0,43 m, cu capul la SV, căzut pe piept. Lung. păstrată 1,35 m, fără inventar.
- M 50 Femeie la — 0,60 m, orientare V — E. Lung. păstrată 1,45 m. O pată verde pe timpla dreaptă.
- M 51 Copil la — 0,32 m, orientat V — E, lung. păstrată 1,22 m : fără inventar.
- M 52 Bărbat la — 1,00 m, orientat V — E, lung. păstrată 1,24 m : pe canini și molari avea pete verzi (monedă?).
- M 53 Bărbat la — 0,65 m, orientat V — E, lung. păstrată 1,56 m : fără inventar.
- M 54 Copil la — 0,72 m, orientat V — E. Lipsesc membrele inferioare, lung. păstrată 1,10 m ; fără inventar.
- M 55 Bărbat la — 0,67 m, orientat V — E, mîinile aduse pe bazin, lung. păstrată 1,55 m : fără inventar.

Fig. 4.1 mormintul nr. I;  
2 mormintul nr. II; 3  
mormintele nr. 46 și 47;  
4 mormintul nr. 41 — deta-  
liu; 5 mormintul nr. 220 —  
detaliu; 6 morminte re-  
inhumate.



*M 56* Mormint dublu :

a) bărbat la  $-0,69$  m, orientat V-E, brațul drept îndoit și adus pe piept, brațul stâng pe bazin. Piciorul stâng îndoit din genunchi și adus peste cel drept. Lung. 1,65 m. Lângă mîna stîngă un cuțit de fier (fig. 6/1 și 7/1);

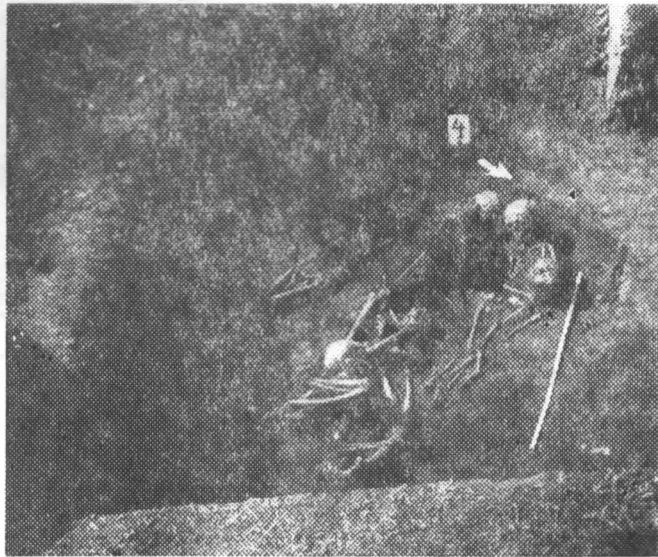
b) copil deșus în partea stîngă a adultului, la aceeași adîncime și cu aceeași orientare, brațul stîng adus pe piept, iar brațul drept îndoit, cu mîna adusă sub maxilar. Lung. păstrată 1,10 m; fără inventar.

*M 57* Copil la  $-0,48$  m, stare precară de conservare, orientat V-E, fără inventar.

*M 58* Copil la  $-0,75$  m, orientat V-E; lung. păstrată 0,48 m, fără inventar.

*M 59* Femeie la  $-0,61$  m, orientare SV-NE, lung. păstrată 1,57 m; fără inventar.

*M 60* Copil deranjat, fără inventar.



1



2

Fig. 5. 1-2 mormintul colectiv nr. 4.

- M 61* Femeie la —0,50 m, orientare SV—NE; lung. păstrată 1,30 m. Foarte „presată”, pare a fi suferit presiunea unui plan rigid (scindură?). Fără inventar.  
*M 62* Femeie la —0,80 m, orientare SV—NE. Lung. păstrată — 1,45 m; fără inventar.  
*M 63* Bărbat la —0,67 m, orientat V—E; lung. păstrată 1,50 m, fără inventar.  
*M 64* Bărbat la —0,80 m, orientat V—E, lung. păstrată 1,55 m, fără inventar.  
*M 65* Bărbat la —0,82 m, orientat V—E, lung. păstrată 1,54 m, fără inventar.  
*M 66* Femeie la —0,60 m, orientare V—E, cu mina dreaptă adusă pe bazin. În partea dreaptă a craniului s-au găsit trei inele de timplă din bronz, cu capătul în formă de S (fig. 11/17—19), pe degetul mijlociu al mîinii stîngi era o pată verde.

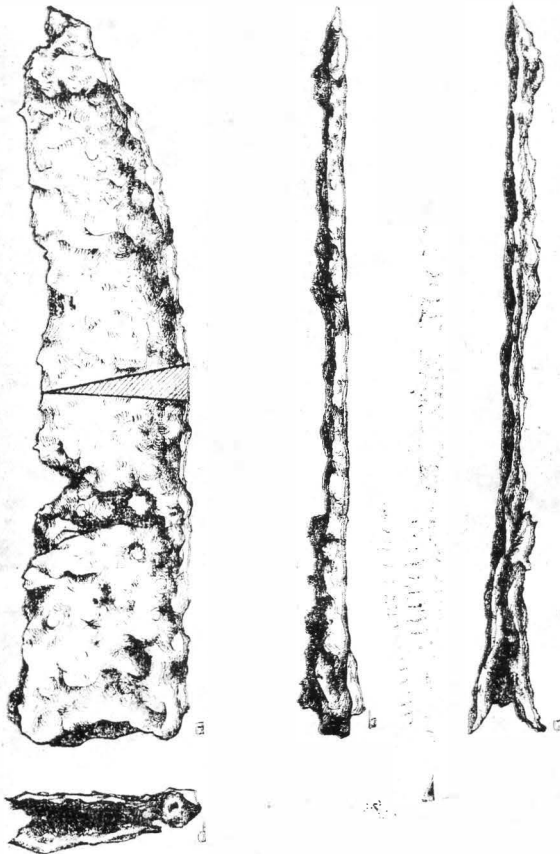


Fig. 6. Cuțit de fier din M 56.

- M 67* Copil la —0,47 m, orientat V—E, cu lung. păstrată 0,84 m, fără inventar.  
*M 68* Bărbat la —0,77 m, orientat V—E, lung. păstrată 1,55 m; fără inventar.  
*M 69* Bărbat la —0,67 m, orientat V—E, lung. păstrată 1,55 m; fără inventar.  
*M 70* Copil, deranjat, fără inventar.  
*M 71* (a și b) — două mormine de adulți distruse cu prilejul sădirii unor pomi fructiferi.  
*M 72* Femeie la —0,78 m, orientare SV—NE, cu mina dreaptă adusă pe bazin, lung. păstrată 1,54 m. Pe partea dreaptă a pieptului un denar de argint de la Geza II (1142—1162) — CNH, 144 = Unger, 74 (fig. 12/1).  
*M 73* Femeie la —0,65 m, orientare V—E, lung. păstrată 1,44 m; fără inventar.  
*M 74* Bărbat la —0,56 m, orientare SV—NE, lung. păstrată 1,36 m; o pată verde pe unul din mola.ii superiori.





1

2

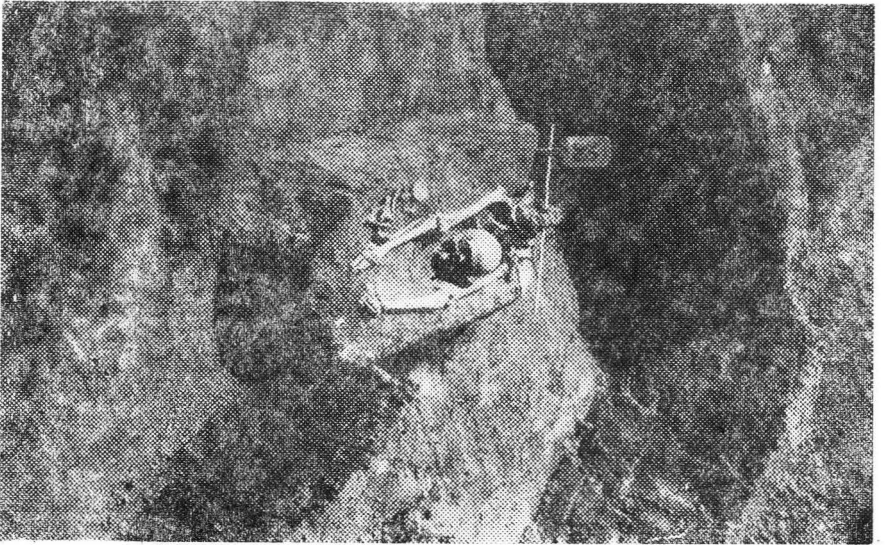
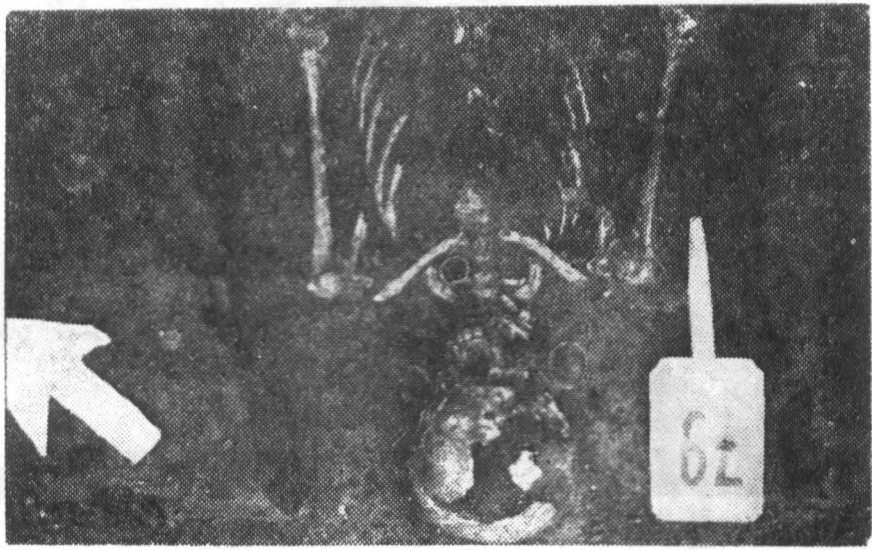


Fig. 7. 1 mormintul nr. 56a i 2 mormintul nr. 38.

Fig. 8. 1 mormintul nr. 78 - detaliu; 2 mormintul nr. 79 - detaliu.

2



1



- M 75* Femeie la  $-0,55$  m, orientare: SV-NE, brațul drept îndoit din cot și adus pe bazin. Lung. păstrată 1,40 m; fără inventar.
- M 76* Copil la  $-0,53$  m, orientat SV-NE, lung. păstrată 1,14 m; fără inventar.
- M 77* Copil la  $-0,92$  m, orientat SV-NE, lung. păstrată 0,72 m; fără inventar.
- M 78* Copil la  $-0,53$  m, orientat SV-NE, cu mâna stângă pe bazin; lung. păstrată 0,82 m. În partea dreaptă a craniului s-au găsit două inele de timplă din bronz cu capătul în formă de S (fig. 8.1: 12/2-3).
- M 79* Copil la  $-0,59$  m, orientat SV-NE, lung. păstrată 1,32 m. La fiecare timplă câte un inel din bronz cu capătul în formă de S, iar pe piept două inele de același tip (fig. 8.2: 12.4-7).
- M 80* Femeie în poziție chirchită, fără inventar, aparține epocii bronzului (fig. 9).

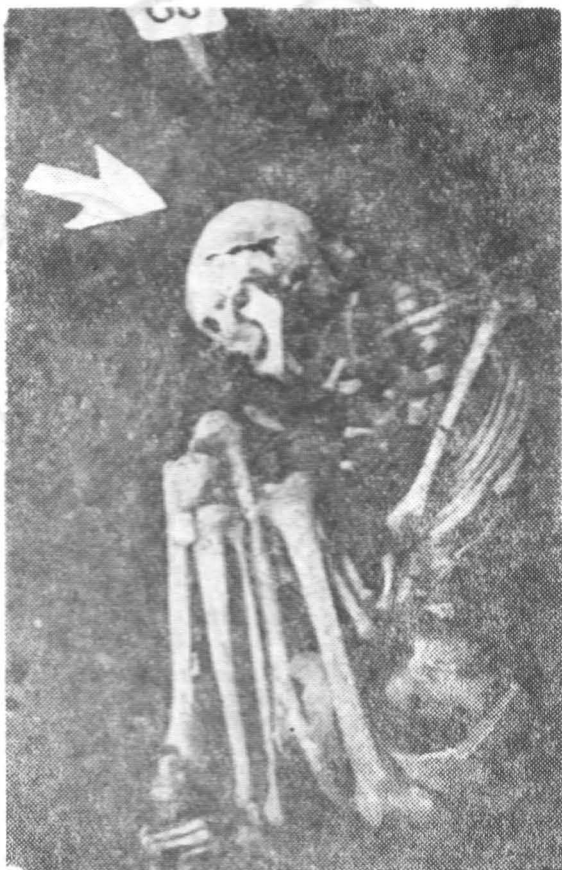


Fig. 9. Mormintul nr. 80.

- M 81* Mormint dublu de copii, la  $-0,40$  m, cu capetele la V; fără inventar, deranjat.
- M 82* Bărbat la  $-0,30$  m, orientat V-E, lung. păstrată 1,65 m; fără inventar.
- M 83* Femeie la  $-0,55$  m, orientare V-E, lung. păstrată 1,43 m. Monedă de argint corodată, neidentificabilă, depusă în gură.
- M 84* Femeie la  $-0,37$  m, orientare V-E, cu mâinile încrucișate pe bazin. Lung. păstrată 1,45 m; fără inventar.
- M 85* Femeie la  $-0,57$  m, orientare V-E, lung. păstrată 1,60 m; fără inventar.
- M 86* Mormint dublu, fără inventar:
- bărbat la  $-0,57$  m, capul la V, lung. 1,60 m;
  - schelet deranjat.

- M 87* Bărbat la  $-0,65$  m, orientat SV-NE, cu brațele indoite din coate și încrucișate pe bazin : lung. păstrată  $1,68$  m. O pată verde pe caninul stâng.
- M 88* Copil la  $-0,45$  m, orientat V-E, lung. păstrată  $1,01$  m : fără inventar.
- M 89* Bărbat la  $-0,57$  m, orientat V-E, lung. păstrată  $1,68$  m : pată verde pe maxilar.
- M 90* Copil la  $-0,52$  m, orientat SV-NE, cu ambele brațe indoite din cot și aduse pe bazin ; lung. păstrată  $0,77$  m, fără inventar.
- M 91* Copil la  $-0,43$  m, orientat V-E, lung. păstrată  $0,98$  m. Lingă antebrațul drept s-au găsit două inele de timpplă din bronz cu capătul în formă de S (fig. 12/8-9).

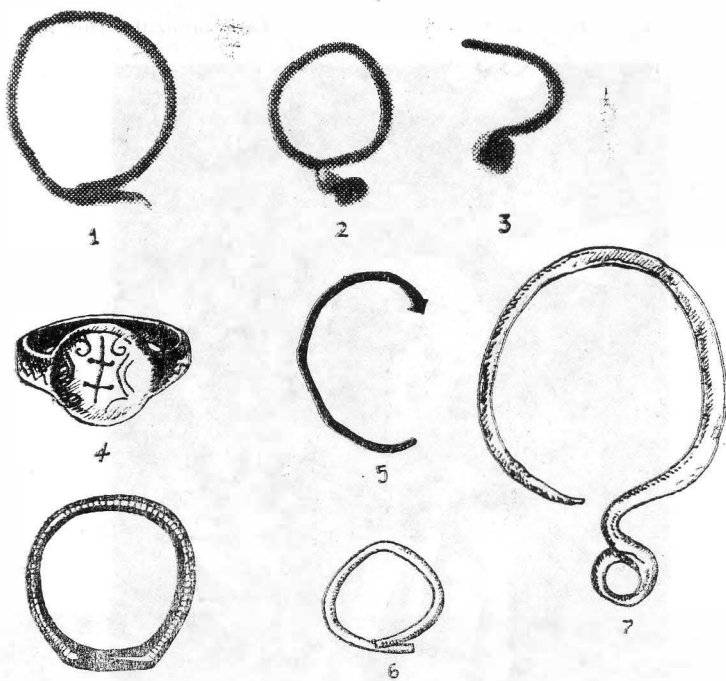


Fig. 10. 1-3 inele de timpplă de la Singeorgiu de Mures ; 4 inel din M 193 ; 5 inel de timpplă din cetatea dacică de la Zetca ; 6 inel de timpplă de la Poian ; 7 inel de timpplă de la Filiaș.

- M 92* Bărbat la  $-0,57$  m, orientat V-E, lung. păstrată  $1,73$  m : fără inventar.
- M 93* Bărbat la  $-0,53$  m, orientat V-E, lung. păstrată  $1,73$  m : fără inventar.
- M 94* Femeie la  $-0,53$  m, orientare V-E, cu mina stângă adusă pe bazin : lung. păstrată  $1,60$  m, fără inventar.
- M 95* Bărbat la  $-0,55$  m, orientat V-E, lung. păstrată  $1,64$  m : fără inventar.
- M 96* Femeie la  $-0,59$  m, orientare V-E, lung. păstrată  $1,59$  m : fără inventar.
- M 97* Femeie la  $-0,70$  m, orientare V-E, lung. păstrată  $1,41$  m : o pată verde pe caninul drept.
- M 98* Femeie la  $-0,56$  m, orientare V-E, lung. păstrată  $1,61$  m : fără inventar.
- M 99* Femeie la  $-0,39$  m, orientare V-E, lung. păstrată  $1,66$  m, brațul stâng indoit din cot și adus pe bazin ; fără inventar.
- M 100* Copil la  $-0,26$  m, orientat V-E, lung. păstrată  $1,26$  m ; fără inventar.
- M 101* Femeie la  $-0,40$  m, orientare V-E, cu brațele indoite din cot : lung. păstrată  $1,41$  m, pete verzi pe dinți.
- M 102* Bărbat la  $-0,38$  m, orientat V-E, lung. păstrată  $1,70$  m ; fără inventar.
- M 103* Femeie la  $-0,53$  m, orientare V-E, cu oasele mișcate (mormint jefuit?) și capul întors. Lung. păstrată  $1,25$  m : fără inventar.
- M 104* Bărbat la  $-0,38$  m, orientare V-E, lung. păstrată  $1,61$  m ; fără inventar.

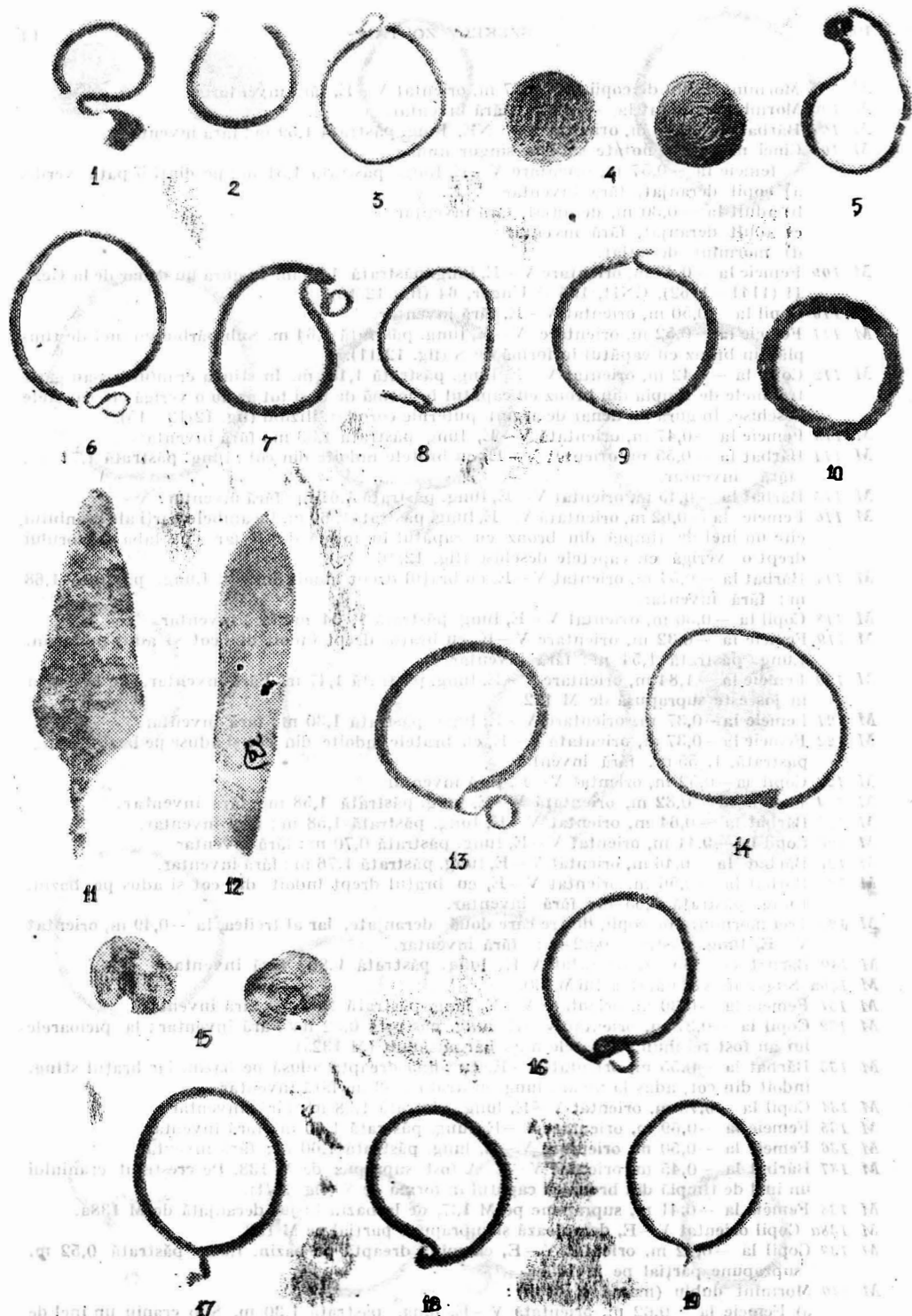


Fig. 11. Inventar funerar din necropola medievală de la Peleni; 1 M V; 2-3 M 6; 4-5 M 21, 6 M 23; 7-8 M 28; 9 M 31; 10 M 32; 11-12 M 41; 13-14 M 42; 15 M 43; 16 M 45; 17-19 M 66.

- M 105* Mormint dublu de copii la -0,37 m, orientat V-E, fără inventar.
- M 106* Mormint deranjat la -0,47 m; fără inventar.
- M 107* Bărbat la -0,46 m, orientat SV-NE, lung. păstrată 1,59 m; fără inventar.
- M 108* Cinci morminte notate sub un singur număr :  
- femeie la -0,57 m, orientare V-E, lung. păstrată 1,51 m; pe dinți o pată verde.  
a) copil deranjat, fără inventar ;  
b) adult la -0,30 m, deranjat, fără inventar ;  
c) adult deranjat, fără inventar ;  
d) mormint deranjat.
- M 109* Femeie la -0,43 m, orientare V-E, lung. păstrată 1,50 m. În gură un denar de la Geza II (1141-1162), CNH, 136 = Unger, 64 (fig. 12/10).
- M 110* Copil la -0,50 m, orientat V-E, fără inventar.
- M 111* Femeie la -0,52 m, orientare V-E, lung. păstrată 1,64 m. Sub bărbie un inel de timplă din bronz cu capătul în formă de S (fig. 12/11).
- M 112* Copil la -0,42 m, orientat V-E, lung. păstrată 1,18 m. În stînga craniului s-au găsit trei inele de timplă din bronz cu capătul în formă de S și tot acolo o verigă cu capetele deschise. În gură un denar de argint puternic corodat, ilizibil (fig. 12/12-15)..
- M 113* Femeie la -0,47 m, orientată V-E, lung. păstrată 1,33 m; fără inventar.
- M 114* Bărbat la -0,55 m, orientat V-E, cu brațele indoite din cot; lung. păstrată 1,71 m, fără inventar.
- M 115* Bărbat la -0,45 m, orientat V-E, lung. păstrată 1,61 m; fără inventar.
- M 116* Femeie la -0,62 m, orientată V-E, lung. păstrată 1,69 m. Pe ambele părți ale craniului cite un inel de timplă din bronz cu capătul în formă de S iar pe laba piciorului drept o verigă cu capetele deschise (fig. 12/16-18).
- M 117* Bărbat la -0,54 m, orientat V-E, cu brațul drept indoit din cot. Lung. păstrată 1,68 m; fără inventar.
- M 118* Copil la -0,50 m, orientat V-E, lung. păstrată 1,54 m; fără inventar.
- M 119* Femeie la -0,32 m, orientare V-E, cu brațul drept indoit din cot și adus pe bazin. Lung. păstrată 1,54 m; fără inventar.
- M 120* Femeie la -1,84 m, orientare V-E, lung. păstrată 1,47 m. Fără inventar, de la bazin în jos este suprapusă de M 122.
- M 121* Femeie la -0,37 m, orientare V-E, lung. păstrată 1,30 m; fără inventar.
- M 122* Femeie la -0,37 m, orientată V-E, cu brațele indoite din cot și aduse pe bazin. Lung. păstrată 1,55 m, fără inventar.
- M 123* Copil la -0,52 m, orientat V-E, fără inventar.
- M 124* Femeie la -0,82 m, orientată V-E, lung. păstrată 1,58 m; fără inventar.
- M 125* Bărbat la -0,64 m, orientat V-E, lung. păstrată 1,58 m; fără inventar.
- M 126* Copil la -0,41 m, orientat V-E, lung. păstrată 0,70 m; fără inventar.
- M 127* Bărbat la -0,46 m, orientat V-E, lung. păstrată 1,76 m; fără inventar.
- M 128* Bărbat la -0,56 m, orientat V-E, cu brațul drept indoit din cot și adus pe bazin. Lung. păstrată 1,65 m; fără inventar.
- M 129* Trei morminte de copii, dintre care două deranjate, iar al treilea, la -0,49 m, orientat V-E, lung. păstrată 0,52 m; fără inventar.
- M 130* Bărbat la -0,65 m, orientat V-E, lung. păstrată 1,80; fără inventar.
- M 130a* Sugar în vecinătatea lui M 130.
- M 131* Femeie la -0,30 m, orientare V-E, lung. păstrată 1,67 m; fără inventar.
- M 132* Copil la -0,37 m, orientat V-E, lung. păstrată 0,82 m. Fără inventar; la picioarele lui au fost reinhumate oasele unui bărbat adult (M 132a).
- M 133* Bărbat la -0,55 m, orientat V-E, cu mina dreaptă adusă pe bazin, iar brațul sting, indoit din cot, adus la umăr; lung. păstrată 1,58 m, fără inventar.
- M 134* Copil la -0,75 m, orientat V-E, lung. păstrată 1,38 m; fără inventar.
- M 135* Femeie la -0,69 m, orientare V-E, lung. păstrată 1,60 m; fără inventar.
- M 136* Femeie la -0,50 m, orientare V-E, lung. păstrată 1,60 m; fără inventar.
- M 137* Bărbat la -0,45 m, orientat V-E. A fost suprapus de M 138. Pe creștetul craniului un inel de timplă din bronz cu capătul în formă de S (fig. 13/1).
- M 138* Femeie la -0,41 m, suprapune pe M 137, de la bazin în jos deranjată de M 138a.
- M 138a* Copil orientat V-E, deranjează și suprapune parțial pe M 138.
- M 139* Copil la -0,42 m, orientat V-E, cu mina dreaptă pe bazin. Lung. păstrată 0,52 m, suprapune parțial pe M 140.
- M 140* Mormint dublu (mamă și copil):  
a) Femeie la -0,62 m, orientată V-E, lung. păstrată 1,30 m. Sub craniu un inel de timplă din bronz cu capătul în formă de S (fig. 13/2);  
b) schelet de sugar lângă umărul sting al mamei.

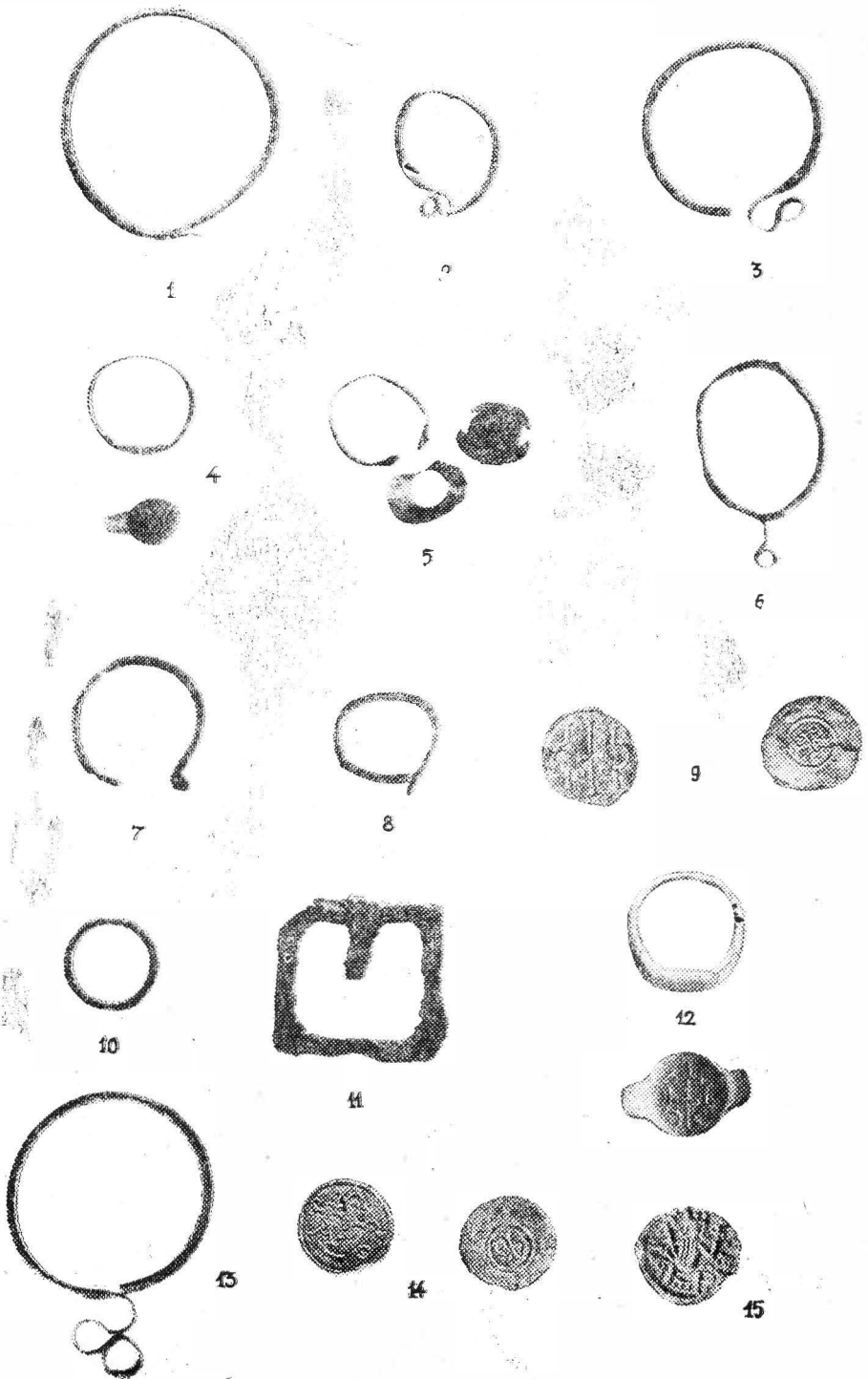


Fig. 13. Inventar funerar din necropola medievală de la Potești: 1 M 137; 2 M 140; 3-4 M 143; 5 M 145; 6 M 147; 7 M 153; 8 M 163; 9 M 170; 10 M 171; 11 M 191; 12-13 M 193; 14 M 194; 15 M 195.

- M 141* Femeie la -0,40 m, orientată V-E, lung. păstrată 1,60 m; fără inventar. În vecinătate, un schelet de sugar (*M 141 a*).
- M 142* Mormint dublu (mamă și copil):  
 a) femeie la -0,32 m, orientată V-E, lung. păstrată 0,89 m, fără inventar, pe bazin scheletul unui copil;  
 b) copil pe bazinul lui *M 142 a*.
- M 143* Bărbat la -0,71 m, orientat V-E, lung. păstrată 1,65 m: pe partea dreaptă a craniului un inel de tiplă din bronz cu capătul în formă de S, iar pe degetul mijlociu al mîinii drepte un inel cu chaton (fig. 13/3-4).
- M 144* Bărbat la -0,65 m, orientat V-E, lung. păstrată 1,80 m: fără inventar.
- M 145* Bărbat la -0,60 m, orientat V-E, lung. păstrată 1,34 m. Pe degetul mijlociu al mîinii drepte un inel de bronz cu chaton (fig. 13/5).
- M 146* Mormint dublu (?) de copii:  
 a) copil la -0,60 m, orientat V-E, cu lungimea păstrată de 1,08 m: fără inventar;  
 b) sugar sub *M 146 a*.
- M 147* Mormint dublu (mamă și copil):  
 a) Femeie orientată V-E, cu brațul drept adus pe bazin. Pe partea dreaptă a craniului un inel de tiplă din bronz cu capătul în formă de S (fig. 13/6);  
 b) sugar lângă umărul lui *M 147 a*.
- M 148* Bărbat la -0,56 m, orientat V-E, lung. păstrată 1,65 m: fără inventar.
- M 149* Femeie la -0,56 m, orientată V-E, lung. 1,39 m; fără inventar.
- M 150* Femeie la -0,69 m, orientare V-E, lung. 1,46 m, fără inventar; lângă schelet au fost reînhamate oasele dintr-un mormint anterior deranjat (*M 150a*).
- M 151* Copil la -0,69 m, orientat V-E, fără inventar.
- M 152* Femeie la -0,70 m, orientată SV-NE, lung. păstrată 1,28 m: fără inventar.
- M 153* Copil la -0,60 m, orientat SV-NE, cu mîna dreaptă adusă pe bazin. Lung. păstrată 0,70 m; fără inventar.
- M 154* Copil la -0,72 m, orientat V-E, lung. păstrată 0,84 m: fără inventar.
- M 155* Mormint dublu (? : bărbat și sugar):  
 a) bărbat la -0,72 m, orientat V-E, lung. păstrată 1,50 m: fără inventar.  
 b) Sugar la -0,33 m, deasupra lui *M 155 a*.
- M 156* Femeie la -0,79 m, orientată SV-NE, lung. păstrată de 1,53 m: fără inventar.
- M 157* Bărbat la -0,60 m, orientat SV-NE, lung. păstrată 1,72 m; fără inventar.
- M 158* Femeie la -0,69 m, orientare SV-NE, lung. păstrată 1,53 m. Pe partea dreaptă a craniului o verigă de fier cu capetele deschise (fig. 13/7).
- M 159* Bărbat la -0,61 m, orientat SV-NE, lung. păstrată 1,45 m; fără inventar.
- M 160* Femeie la -0,80 m, orientată V-E, lung. păstrată 1,45 m; fără inventar.
- M 161* Bărbat la -0,86 m, orientat V-E, lung. păstrată 1,69 m; fără inventar.
- M 162* Copil la -0,62 m, orientat SV-NE, lung. păstrată 1,03 m; fără inventar.
- M 163* Femeie la -0,72 m, orientată SV-NE, cu brațul drept îndoit din cot și adus pe bazin: lung. păstrată 1,47 m. În partea dreaptă a craniului o verigă de bronz cu capetele deschise (fig. 13/8). La 0,20 m distanță de picior, craniul unui copil (*M 163 a*).
- M 164* Copil la -0,68 m, orientat SV-NE, lung. păstrată 1,05 m; fără inventar.
- M 165* Mormint dublu (bărbat cu copil):  
 a) bărbat la -0,68 m, orientat SV-NE, lung. păstrată 1,65 m;  
 b) lângă piciorul stîng al lui *M 165 a*, scheletul unui sugar.
- M 166* Trei morminte de copii:  
 a) schelet la -0,70 m, orientat SV-NE, lungimea păstrată de 0,90 m: fără inventar.  
 b) craniul unui sugar la 0,40 m nord de umărul drept al lui *M 166 a*: fără inventar.  
 c) schelet de sugar la 0,70 m est de *M 166 a*; fără inventar.
- M 167* Femeie la -0,70 m, orientare SV-NE, lung. păstrată 1,60 m: fără inventar. Lângă piciorul drept se afla craniul unui sugar (*M 167 a*).
- M 168* Femeie la -0,66 m, orientată V-E, lung. păstrată 1,60 m: fără inventar.
- M 169* Femeie la -0,54 m, orientare V-E, lung. păstrată 1,42 m: fără inventar.
- M 170* Femeie la -0,65 m, orientată V-E, lung. păstrată 1,44 m. În gură un denar de argint de la Geza II (1141-1162): C.N.H. 135 = Unger, 64 (fig. 13/9).
- M 171* Bărbat la -0,70 m, orientat V-E, lung. păstrată 1,53 m; pe degetul mijlociu al mîinii drepte un inel de bronz (fig. 13/10).
- M 172* Schelet cu capul la V, a fost deranjat de groapa lui *M 171*, capul și brațele au rămas în situ, restul oaselor deșus într-o grămadă.
- M 173* Copil la -0,51 m, orientat V-E, lung. păstrată 1,19 m; fără inventar.
- M 174* Copil la -0,53 m, orientat V-E, lung. păstrată 0,96 m; fără inventar.



- M 175* Bărbat la -- 0,55 m, orientat V-E, lung. păstrată 1,62 m; fără inventar.
- M 176* Femeie la -- 0,55 m, orientată V-E, lung. păstrată 1,45 m; fără inventar.
- M 177* Femeie la -- 0,78 m, orientată V-E, lung. păstrată 1,46 m; fără inventar.
- M 178* Copil la -- 0,43 m, orientat V-E, lung. păstrată 1,03 m, lipsindu-i brațul stîng; fără inventar.
- M 178a* Bărbat la -- 0,70 m, orientat V-E, lung. păstrată 1,57 m; fără inventar.
- M 179* Bărbat la -- 0,66 m, orientat V-E, cu minile încrucișate pe bazin, lung. păstrată 1,65 m; fără inventar.
- M 180* Bărbat la -- 0,81 m, orientat V-E, lung. păstrată 1,80 m; fără inventar.
- M 181* Copil la -- 0,47 m, orientat V-E, lung. păstrată 0,55 m; fără inventar.
- M 182* Femeie la -- 0,78 m, orientare V-E, lung. păstrată 1,44 m; fără inventar.
- M 183* Copil la -- 0,76 m, orientat V-E, lung. păstrată 1,21 m; fără inventar.
- M 184* Femeie la -- 0,88 m, orientată V-E, lung. păstrată 1,36 m; fără inventar.
- M 185* Mormint dublu (bărbat și sugar):
- a) Bărbat la -- 0,68 m, orientat V-E, cu brațele indoite din cot și aduse pe bazin; lung. păstrată 1,64 m. Fără inventar;
  - b) Sugar, fără inventar, lingă piciorul stîng al lui *M 185 a*.
- M 186* Copil la -- 0,38 m, orientat V-E, lung. păstrată 0,78 m; fără inventar.
- M 187* Bărbat la -- 0,98 m, orientat V-E, lung. păstrată 1,61 m; fără inventar.
- M 188* Femeie la -- 0,83 m, orientată V-E, cu brațele indoite din coate și aduse pe bazin, lung. păstrată 1,52 m; fără inventar.
- M 189* Copil la -- 0,77 m, orientat V-E, lung. păstrată 1,10 m; fără inventar.
- M 190* Bărbat la -- 0,85 m, orientat V-E, lung. păstrată 1,40 m; fără inventar.
- M 191* Bărbat la -- 0,80 m, orientat V-E, cu brațul drept indoit din cot și adus pe bazin. Lung. păstrată 1,50 m. Sub craniu s-au găsit bucăți de cărbune, iar în partea dreaptă a bazinului o cataramă de fier (fig. 13/11).
- M 192* Femeie la -- 0,96 m, orientată SV-NE, lung. 1,30 m; sub craniu s-au găsit mulți cărbuni, fără alt inventar.
- M 193* Bărbat la -- 0,65 m, orientat V-E, lung. păstrată 1,57 m. Pe ambele părți ale craniului cite un inel de timplă din bronz cu capătul în formă de S, iar pe degetul mijlociu al mîinii drepte un inel decorat cu cruce dublă (fig. 10/4; 13/12-13). În vecinătatea lui, un schelet de copil, deranjat, fără inventar (*M 193 a*).
- M 194* Femeie la -- 0,52 m, orientare V-E, lung. păstrată 1,42 m. În mina dreaptă un denar de argint de la Ștefan III (1162-1172); C-NH, 137 = Unger, 84 (fig. 13/14).
- M 195* Mormint dublu (sau triplu?) și schelet reînhumat:
- a) femeie la -- 0,76 m, orientată SV-NE, lung. păstrată 1,60 m. Sub bărbie un denar de argint de la Bela III (1172-1196); CNH, 271 = Unger, 102 (fig. 13/15);
  - b) sugar la 0,10 m vest de craniul lui *M 195a*;
  - c) grămadă de oase provenind de la scheletul unui bărbat, la sud de craniul lui *M 195a*. Fără inventar, pare a fi o reînhumare recentă;
  - d) sugar la 0,60 m sud de bazinul lui *M 195 a*; fără inventar.
- M 196* Femeie la -- 0,75 m, orientată V-E, lung. păstrat 1,60 m; fără inventar. La -- 0,50 m, în apropiere, alt schelet de femeie cu capul la V, deranjat (*M 196 a*);
- M 197* Mormint dublu (sau triplu?): bărbat și copil (copii):
- a) copil la -- 0,75 m, orientat SV-NE, lung. păstrată 0,80 m; fără inventar;
  - b) sugar la 1,50 m sud de *M 197 a*; fără inventar;
  - c) bărbat la 0,80 m sud de craniul lui *M 197 a*; fără inventar.
- M 198* Mormint dublu (mamă și copil):
- a) femeie la -- 0,50 m, cu capul la V, lung. păstrată 1,55 m; fără inventar.
  - b) copil la aceeași adîncime, cu capul la V, așezat la 0,20 m sud de *M 198 a*; lung. păstrată 0,70 m. Pe partea stîngă a craniului un inel de timplă din bronz cu capătul în formă de S (fig. 14/1).
- M 199* Copil la -- 0,58 m, orientat V-E, lung. păstrată 0,55 m; fără inventar.
- M 200* Mormint dublu (mamă și copil) și un foetus:
- a) femeie la -- 0,88 m, orientare SV-NE, lung. păstrată 1,41 m; între oasele bazinului scheletul unui copil (foetus). Pe ambele părți ale craniului cite un inel de timplă cu capătul în formă de S, alte trei inele asemănătoare sub craniu, în gură și pe bazin (fig. 14/2-5);
  - b) sugar la sud de *M 200 a*; fără inventar.
- M 201* Bărbat la -- 0,82 m, orientat V-E, lung. păstrată 1,75 m; pată verde pe craniu.

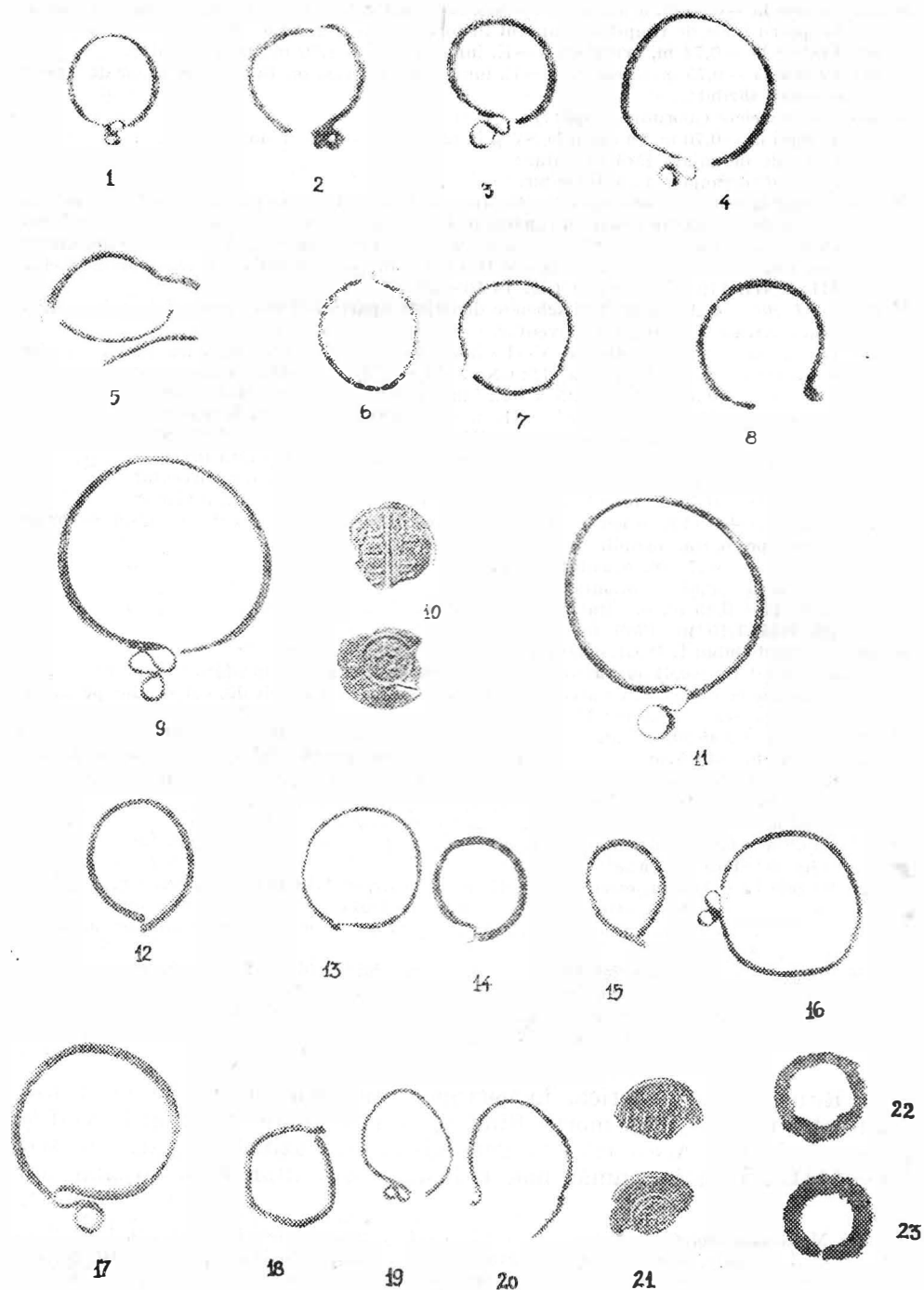


Fig. 14. Inventar funerar din necropola medievală de la Peteni : 1 M 198a ; 2-5 M 200 ; 6-9 M 202 ; 10-20 M 206 ; 21 M 207 ; 22-23 M 220.

- M 202 Femeie la -0,60 m, orientare SV-NE, lung. păstrată 1,46 m. În partea stângă a craniului patru inele de timplă cu capătul în formă de S (fig. 14/6-9).
- M 203 Femeie la -0,74 m, orientată V-E, lung. păstrată 1,70 m : fără inventar.
- M 204 Femeie la -0,75 m, orientată V-E, lung. păstrată 1,63 m. În gură un denar de argint corodat, ilizibil ;
- M 205 Trei schelete (mormint triplu ?) :
- a) copil la -0,70 m, cu capul la SV și lung. păstrată 1,07 m fără inventar ;
  - b) adult deranjat ; fără inventar ;
  - c) adult deranjat ; fără inventar.
- M 206 Femeie la -0,90 m, orientare V-E, lung. păstrată 1,45 m. În partea dreaptă a craniului 6 inele de timplă din bronz cu capătul în formă de S, dintre care unul cu diametrul mai mare și alte 5 mici ; în partea stângă a craniului, 4 inele de timplă de același tip, dintre care unul cu diametrul mai mare și trei mici. În gură un denar de argint de la Ștefan III ; CNH, 119 = Unger, 81 (fig. 14/10-20).
- M 206 b, M 206 c și M 206 d. Trei schelete deranjate aparținând unei femei și la doi copii, în vecinătatea lui M 206 ; fără inventar.
- M 207 Bărbat la -0,40 m, orientat V-E, lung. păstrată 1,50 m. Lingă maxilarul inferior un denar de argint de la Bela III ; CNH, 111 = Unger, 93 (fig. 14/21).
- M 208 Femeie la -0,55 m, orientată V-E, lung. păstrată 1,20 m ; fără inventar.
- M 209 Copil la -0,40 m, orientat SV-NE, lung. păstrată 1 m ; fără inventar.
- M 210 Femeie la -0,58 m, orientare SV-NE, lung. păstrată 1,50 m : fără inventar.
- M 211 Copil la -0,45 m, orientat V-E, lungimea păstrată 0,51 m ; fără inventar.
- M 212 Femeie la -0,72 m, orientată V-E, lung. păstrată 1,60 m ; fără inventar.
- M 213 Femeie la -0,75 m, orientată V-E, lung. păstrată 1,08 m : fără inventar.
- M 214 Femeie la -0,83 m, orientare V-E, lung. păstrată 1,42 m. Fragment dintr-un denar de argint pe bazin, ilizibil.
- M 215 Bărbat la -0,75 m, orientat V-E, lung. păstrată 1,55 m ; fără inventar.
- M 216 Femeie la -0,81 m, orientată V-E, lung. păstrată 1,48 m : fără inventar.
- M 217 Copil la -0,45 m, orientat V-E, cu brațele indoite din cot și aduse pe bazin, lung. păstrată 1,10 m. Fără inventar.
- M 218 Mormint dublu (bărbat și femeie) :
- a) bărbat la -0,61 m, orientat V-E, lung. păstrată 1,62 m ; fără inventar ;
  - b) femeie la -0,54 m, cu aceeași orientare și cu un braț indoit din cot și adus pe bazin. Lung. păstrată 1,32 m : fără inventar.
- M 219 Copil la -0,45 m, orientat V-E, lung. păstrată 0,96 m ; fără inventar.
- M 220 Femeie la -0,55 m, cu orientarea V-E, brațele indoite din cot și aduse pe bazin ; lung. păstrată 1,64 m. Cite o verigă de fier pe degetele mijlocii de la ambele mâini (fig. 5/5 ; 14/22-23).
- M 221 Copil la -0,68 m, orientat V-E, lung. păstrată 0,92 m : fără inventar.
- M 222 Copil la -0,66 m, orientat V-E și cu picioarele indoite din genunchi. Lung. păstrată 0,70 m ; fără inventar.
- M 223 Femeie la -0,60 m, orientare V-E, lung. păstrată 1,18 m : fără inventar.
- M 224 Femeie la -0,58 m, orientare V-E, lung. păstrată 1,68 m : fără inventar.
- M 225 Bărbat la -0,68 m, orientat V-E, lung. păstrată 1,70 m. Pe incisivii inferiori un denar de argint ilizibil.
- M 226 Femeie la -1,02 m, orientare V-E, lung. păstrată 1,46 m ; fără inventar.
- M 227 Copil la -0,68 m, lipsit de craniu și de omoplași. Fără inventar.
- M 228 Copil la -0,96 m, orientat V-E, lung. păstrată 0,96 m fără inventar.
- M 229 Bărbat la -0,60 m, orientat V-E, lung. păstrată 1,67 m : fără inventar.

Ritul funerar practicat în necropola medievală de la Peteni a fost înmormântarea fără coșciug, morții fiind așezați pe spate cu capul la vest și picioarele la est. Acest rit este generalizat în Bazinul Carpatic în sec. XI-XIII<sup>3</sup>. Deși în număr mai redus, înmormântările cu coșciug sînt

<sup>3</sup> M. Roska, *DolgCluj*, 4, 1913, p. 63 ; 5, 1914, p. 25 ; R. Heitel, *NRHA*, 9, 1972, 2, p. 139-149 ; Z. Székely, *Korunk*, 1973, p. 218-228 ; K. Horedt, *SCIV*, 3, 1952, p. 318 și 320 ; idem, *Contribuții la istoria Transilvaniei în secolele IV-XIII*, București, 1958, p. 140 și 179 ; idem, *Untersuchungen zur Frühgeschichte Siebenbürgens*, București, 1958, p. 49-66 și fig. 12-18 ; M. Blăjan, E. Dörner, *Ziridava*, 10, 1981, p. 123-137.

și ele documentate pentru această perioadă <sup>4</sup>, în necropola de la Zăbala, datată în sec. XII, descoperindu-se doar șapte morminte cu resturi de coșciug <sup>5</sup>.

Înmormintări cu scheletul în poziție chirchită sînt cunoscute și din alte necropole din sec. X—XI, legîndu-se de anumite superstiții, la fel cu depunerea de cărbuni în groapa mormintului <sup>6</sup>.

Cît privește orientarea mormintelor, abaterile de la direcția vest-est pot fi puse în legătură cu anotimpul în care s-a produs înhumarea. Abaterile de la poziția întinsă a brațelor, paralelă cu corpul, au fost consemnate și pentru alte necropole <sup>7</sup>.

Dispunerea mormintelor în cuprinsul necropolei s-a produs într-o oarecare ordine. În general, mormintele de femei se află lîngă cite un mormînt masculin, iar copiii au fost înmormîntați lîngă părinți, de obicei lîngă femei.

Datarea necropolei este asigurată de monede și de piesele de podoabă din inventarul funerar. Numeric domină inelele de tîmplă cu capătul răsucit în formă de S. Din cele 45 de piese descoperite în necropolă, doar trei au capătul decorat cu nervuri, celelalte fiind lipsite de decor. În Transilvania, inelele de tîmplă cu capătul în formă de S decorat cu nervuri, apar la începutul sec. XII <sup>8</sup>. Cît privește apariția, răspîndirea și evoluția acestui tip de podoabă, cercetătorii sînt de acord că el s-a format în Bazinul carpatic la începutul feudalismului timpuriu și că a dispărut în sec. XIV. Din acest motiv, piesele constituie un bun mijloc de datare <sup>9</sup>, dar folosirea lor pe o arie foarte largă le face să fie lipsite de semnificație etnică <sup>10</sup>.

Printre numeroasele descoperiri de acest fel din Transilvania, amintim inele de tîmplă de la Singiorgiul de Mureș (fig. 10/1—3) și pe cele de la Sincrai de Mureș <sup>11</sup>. Prototipul inelului de tîmplă cu capătul în formă de S îl vedem în inelul de tîmplă descoperit în așezarea din sec. VII—VIII e.n. de la Filiaș, jud. Harghita (fig. 10/7).

Verigile de formă circulară sau piriformă au fost folosite ca inele de tîmplă încă de la începutul feudalismului timpuriu și mai apar chiar în așezarea din sec. VII—VIII de la Poian, jud. Covasna (fig. 10/6) <sup>12</sup>. Veriga torsionată la fost considerată ca folosind drept inel de deget <sup>13</sup>, dar în necropola de la Peteni a apărut un singur exemplar, lîngă craniul lui

<sup>4</sup> E. Zalotay, *Gellértgyházi úrpádköri temetők*, Budapesta, 1957, p. 52—54.

<sup>5</sup> Z. Székely, *op. cit.* Pentru coșciuge de lemn în cimitire din sec. XI—XII vezi E. Comșa, în *Dinogelia*, I, București, 1967, p. 373. Pentru poziția diferită a mîinilor, *ibidem*, p. 371.

<sup>6</sup> Pentru poziția chirchită încă din sec. IX—X, vezi K. Melamed, *La Dobroudza*, Sofia, 1987, p. 89, fig. 4. În acest caz este vorba de cimitirul creștin de la Durankulak, lîngă orașul Cavarna. Tot acolo vezi și p. 88, fig. 3 — pentru poziția brațelor.

<sup>7</sup> Pentru cercei cu unul din capete în forma literei S, găsiți în morminte databile încă din sec. IX, vezi Živka Vážarova, *Slavnosti i prabálgari po danní na necropoli ot VI—XI v.*, Sofia, 1976, p. 124.

<sup>8</sup> S. Tettamanti, *ArchÉrt*, 2, 1971, p. 216.

<sup>9</sup> Gy. Török, *FolArch*, 8, 1956, p. 130.

<sup>10</sup> M. Roska, *op. cit.*, 5, 1914, p. 52; vezi mai nou R. Popa, *RMM-MIA*, 47, 1978, 1, p., 25—26 și fig. 13.

<sup>11</sup> B. Szöke, *RégTár*, 1, 1962, p. 86—88, nr. 48.

<sup>12</sup> K. Bakay, *Studia Comitatensia*, 6, 1978, p. 174; R. Popa, *La începuturile evoluției mediu românesc, Țara Hațegului*, București, 1988, p. 64.

<sup>13</sup> K. Horedt, *Untersuchungen*, p. 145—146.

<sup>12</sup> B. Szöke, *op. cit.*, loc. cit.; K. Bakay, *op. cit.*

<sup>13</sup> B. Szöke, *op. cit.*, p. 97.

M 32, ceea ce dovedește că a servit drept inel de timplă. Această verigă are capetele petrecute, iar după unii cercetători tipul respectiv se datează doar în sec. XI<sup>14</sup>. În sud-estul Transilvaniei, tipul a fost folosit doar sporadic, după cum o dovedesc descoperirile din necropolele de la Peteni și Zăbala.

Inelele de timplă au fost folosite încă din epocă dacică, după cum o dovedește exemplarul descoperit la Zetea, jud. Harghita, confecționat din sîrmă de bronz, cu capetele deschise, unul dintre capete terminîndu-se cu buton conic (fig. 10/5).

Inelele de deget descoperite în necropola de la Peteni reprezintă tipuri timpurii, datate în Transilvania începînd din sec. XI sau chiar de la sfîrșitul secolului precedent<sup>15</sup>. Inelul cu montură pare a fi produs al atelierelor bizantine, fiind datat tot în sec. XI<sup>16</sup>. Pe de altă parte însă, elementul de decor de pe sigiliul inelului de argint descoperit în M 136, compus dintr-o cruce dublă în scut (fig. 10/4), este folosit pentru prima oară abia pe monedele lui Bela III (1172—1196)<sup>17</sup> și credem că acest simbol al puterii regale a fost copiat de pe denar pe respectivul inel<sup>18</sup>.

Verigile lucrate din bronz și din fier reprezintă tipurile cele mai simple, fiind răspîndire în Europa central-răsăriteană în sec. XI—XII<sup>19</sup>. Cerceii lipsesc din inventarul funerar. Cataramele de formă dreptunghiulară sînt cunoscute din necropolele din sec. XI—XII din Iugoslavia<sup>20</sup>. Cuțitele de fier sînt și ele răspîndite în inventarul necropolelor feudale timpurii<sup>21</sup>. Pentru cuțitul din M 56 nu am găsit analogii semnificative.

Armele, prezente în inventarul necropolelor din sec. X—XI, lipsesc de obicei din mormintele mai tîrzii. Vîrfurile de săgeți descoperite la Peteni se încadrează tipologic într-o perioadă mai largă<sup>22</sup>.

Monede s-au descoperit atît în mormintele de bărbați, cit și în cele de femei sau copii. Cele mai multe (12) au apărut în morminte de femei, opt monede s-au descoperit în morminte de bărbați și doar două în morminte de copii. Ele au fost depuse în gura sau în mîna dreaptă a celui îngropat, avînd semnificația de „obol funerar” și putînd servi pentru datări<sup>23</sup>.

Aspectul general al necropolei apare ca fiind unitar, fără indicii de diferențiere socială. Inventarul funerar este destul de modest, ca și în celelalte necropole asemănătoare. Pe temeiul monedelor, se poate afirma că necropola a început să fie populată din partea ei estică și din aceea centrală, extinzîndu-se de aici spre vest. Cele mai vechi elemente certt de datare sînt de la sfîrșitul primei jumătăți a sec. XII, iar cele mai recente de la sfîrșitul aceluiași secol. Avînd în vedere și monedele ce n-au putut

<sup>14</sup> *Ibidem*.

<sup>15</sup> M. Roska, *op. cit.*, p. 8, fig. 3/4 și 4a; B. Szöke, *op. cit.*, p. 99.

<sup>16</sup> J. Hampel, *Ujabb tanulmányok*; Budapesta, 1907, pl. 43; B. Szöke, *op. cit.*, p. 99.

<sup>17</sup> E. Unger, *Magyar éremhalározo*, Budapesta, 1960, nr. 101 (279).

<sup>18</sup> Z. Székely, MN, 5, 1981, p. 138.

<sup>19</sup> B. Szöke, *op. cit.*, p. 98.

<sup>20</sup> A. Nagy, *Frühmittelalterliches Gräberfeld auf dem Gelände der Ziegelei „Polet” bei Verbar*,

Novi Sad, 1971, pl. XL1/7.

<sup>21</sup> B. Szöke, *op. cit.*, p. 99.

<sup>22</sup> I. Fodor, *FolArch*, 26, 1975, p. 100, fig. 8/1—2.

<sup>23</sup> D.V. Rosetti, *Stud Com Pitești*, 1971, p. 187—193; B. Szöke, *op. cit.*, p. 55—59; K. Bakay, *op. cit.*, p. 180.

fi identificate, este posibil ca necropola să-și aibă începuturile ceva mai devreme și să fi durat pînă la începutul sec. XIII. Suprapunerile de morminte sugerează oricum o perioadă mai îndelungată de folosire a necropolei.

Oricum, lipsa din inventarul funerar a unor piese caracteristice ca brățările, colanele și cerceii dovedește că necropola este ulterioară sec. XI. Pe teritoriul necropolei nu s-au fâsit vestigii ale unui monument de cult, după cum nici așezarea corespunzătoare necropolei nu a putut fi identificată.

## DAS MITTELALTERLICHE GRÄBERFELD VON PETENI (GEM. ZĂBALA, KREIS COVASNA)

### ZUSAMMENFASSUNG

Das südöstlich von Peteni liegende Gräberfeld wurde 1960 und 1978—1980 archäologisch untersucht. Dabei wurden 283 Gräber freigelegt. Der Bestattungsritus war Skelettbestattung. Die Skelette lagen gestreckt auf den Rücken, nur eine Frau und ein Kind wurden in Hockertellung gefunden. Im allgemeinen waren die Gräber W—O gerichtet, doch fanden sich auch Gräber vor, die NW—SO orientiert waren. Die Beigaben sind gröstenteils Schmuck: Schläfenringe mit S-förmigen Ende, offene Ringe, Fingerringe, eiserne Gürtelschnallen, Münzen, zwei Pfeilspitzen (aus Eisen und Knoche) und Eisenmesser.

Die Benützungszeitspanne des Gräberfeldes wird von den Schmucksachen sowie von den Münzbeigaben (Geza II. 1142—1162/; Stephan III./1162—1172/; Bela III. /1172—1196/) vom Ende der ersten Hälfte des 12. Jhs. bis zum Ende dieses Jahrhunderts angegeben. Das Gräberfeld von Peteni hat ähnliche Merkmale wie einige andere aus dieser Zeit in Siebenbürgen bekannte Gräberfelder.

Die Bestattungen dauerten zwei bis drei Generationen einer Gemeinschaft, dessen spätere Bestattungen wahrscheinlich rund um die im 13. Jh. erbauten Kirche erfolgten.

### ABBILDUNGSVERZEICHNIS

Abb. 1. Die mittelalterliche Nekropole von Peteni. Gesamtplan.

Abb. 2. Der Platz der mittelalterlichen Nekropole von Peteni im Rahmen seiner Umgebung.

Abb. 3.1 Doppelgrab Nr. 5; 2 Grab Nr. 138.

Abb. 4. 1 Grab Nr. I; 2 Grab Nr. II; 3 die Gräber Nr. 46 und 47; 4 Grab Nr. 41 — Detail;  
5 Grab Nr. 220 — Detail; 6 wiederbegrabte Skelette.

Abb. 5. 1—2 Kollektives Grab Nr. 4.

Abb. 6. Eisernes Messer aus Grab Nr. 56.

Abb. 7.1 Grab Nr. 56a; 2 Grab Nr. 38.

Abb. 8.1 Grab Nr. 78 — Detail; 2 Grab Nr. 79 -- Detail.

Abb. 9. Grab Nr. 80.

Abb. 10. 1–3 Schläfenringe von Singeorgiu de Mures; 4 Ring aus dem Grab Nr. 193; 5 Schläfenring aus der dakischen Festung von Zetea; 6 Schläfenring von Poian; 7 Schläfenring von Filias.

Abb. 11. Grabbeigaben aus der mittelalterlichen Nekropole von Peteni: 1 Grab V; 2–3 Grab 6; 4–5 Grab 21; 6 Grab 23; 7–8 Grab 28; 9 Grab 31; 10 Grab 32; 11–12 Grab 41; 13–14 Grab 42; 15 Grab 43; 16 Grab 45; 17–19 Grab 55.

Abb. 12. Grabbeigaben aus der mittelalterlichen Nekropole von Peteni: 1 Grab 72; 2–3 Grab 78; 4–7 Grab 79; 8–9 Grab 91; 10 Grab 109; 11 Grab 111; 12–15 Grab 112; 16–18 Grab 116.

Abb. 13. Grabbeigaben aus der mittelalterlichen Nekropole von Peteni: 1 Grab 137; 2 Grab 140; 3–4 Grab 143; 5 Grab 145; 6 Grab 147; 7 Grab 153; 8 Grab 163; 9 Grab 170; 10 Grab 171; 11 Grab 191; 12–13 Grab 193; 14 Grab 194; 15 Grab 195.

Abb. 14. Grabbeigaben aus der mittelalterlichen Nekropole von Peteni: 1 Grab 198a; 2–5 Grab 200; 6–9 Grab 202; 10–20 Grab 206; 21 Grab 207; 22–23 Grab 220.