

# PIESE DE PORT DESCOPERITE ÎN AȘEZAREA GETO-DACĂ DE LA DOBREȘTI, JUD. DOLJ

de PETRE GHERGHE

Se publică o placă de **pafta** din fier, descoperită în asociere cu două **fibule** într-un bordei din **așezarea geto-dacă** de la **Dobrești, jud. Dolj**. Asocierea de obiecte aduce noi argumente pentru datarea paftalelor respective în **sec. I a.Chr.**, eventual chiar în prima jumătate a acestui secol.

În toamna anului 1985 pe teritoriul comunei Dobrești (jud. Dolj), în punctul numit de localnici „Gura Izvoarelor”, situat pe valea Sărtăluului, au fost efectuate cercetări arheologice sistematice<sup>1</sup>. În cursul săpăturilor au fost sesizate mai multe niveluri de locuire, cel mai vechi aparținând culturii Boian V, iar cel mai nou epocii geto-dace clasice. Materialul neolitic descoperit este deosebit de important prin aceea că, pentru întâia oară, este semnalată o așezare de tip Boian V pe cursul Jiului. Totodată, această descoperire pune în discuție, din nou, problema sfârșitului culturilor neolitice din Oltenia, a contribuției lor la geneza culturilor Sălcuța și Gumelnița, precum și a raporturilor cronologice dintre acestea<sup>2</sup>.

În rândurile de față dorim să semnalăm unele materiale deosebite, aparținând locuirii geto-dace din situl de la Dobrești. Nivelul respectiv, ultimul în succesiunea stratigrafică, avea grosimi cuprinse între 0,10 și 0,40 m. De acest nivel se leagă unele locuințe de suprafață sau de tip „semibordei” și mai multe gropi menajere (inițial pentru provizii), de formă cilindrică sau conică, de dimensiuni mari. Materialul arheologic recoltat din strat sau din complexele amintite constă în principal din fragmente ceramice, cărora li se adaugă câteva piese de metal, în principal accesorii vestimentare, care merită a fi prezentate și analizate separat. Este vorba de o pafta, două fibule, un ac, o lamă de cuțit și o bobîță de bronz topit – descoperite într-o locuință adâncită incendiată.

Paftalele de felul aceleia de la Dobrești (fig. 1/1) se compun din două părți principale: placa cu laturile lungi arcuite, terminată la un cap printr-un cârlig, și piesa de fixare la curea prin nituire. Cele două piese erau unite (articulate) printr-un sistem de balama cu ax<sup>3</sup>. Din paftaua de la Dobrești s-a

<sup>1</sup> Săpăturile au fost efectuate de autor. Situl ne-a fost semnalat de profesorul V. Ciucă.

<sup>2</sup> Cf. P. Gherghe, M. Nica, V. Ciucă, Oltenia. Studii și comunicări 5–6, 1984–1986 (1987), p. 7–17.

<sup>3</sup> M. Babeș, SCIVA 34, 1983, 3, p. 196–221. Acest studiu rămâne singurul în care se face o analiză detaliată, pertinentă, a paftalelor de epocă Latène târzie din Dacia și în general din spațiul sud-est-european și, de aceea, în continuare ne vom întemeia pe observațiile și concluziile sale. Cf. și A. Rustoiu, *Metalurgia bronzului la daci (sec. II î.Chr. – sec. I d.Chr.)*. Tehnici, ateliere și produse de bronz, Bibliotheca thracologica XV, București, 1996, p.120–121 și fig. 78–85, care reproduce, în esență, rezultatele cercetării întreprinse de M. Babeș.

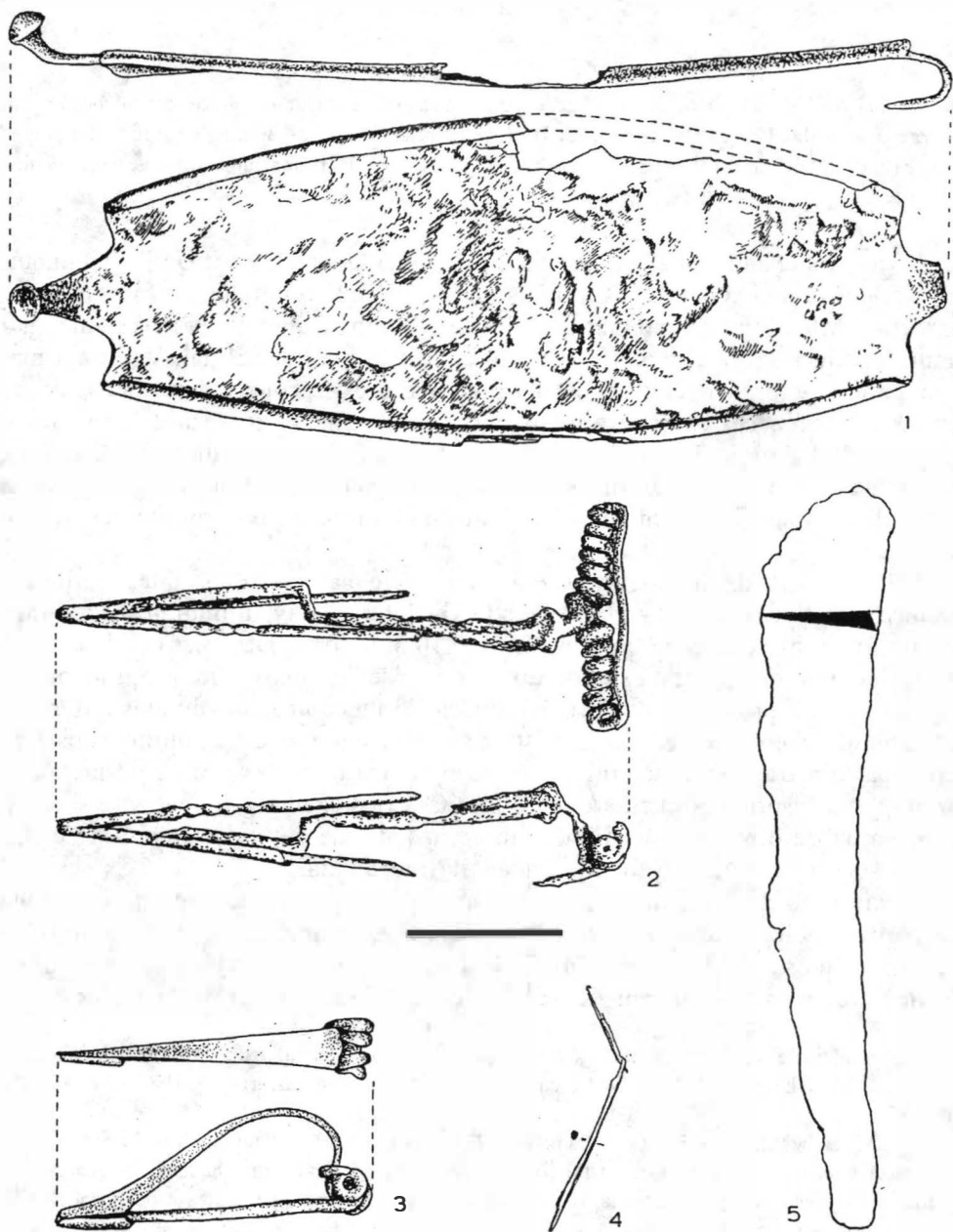


Fig. 1. Dobrești, jud. Dolj. Piese de port și ustensile dintr-o locuință adâncită (1 fier și bronz; 2-3, 5 fier; 4 bronz).

păstrat (ca și în majoritatea descoperirilor de acest fel) numai placa. Aceasta era din fier și a fost inițial acoperită cu o tablă subțire de bronz, decorată în tehnica *au repoussée*. Judecând după urmele păstrate, decorul consta probabil din cercuri; în fapt, la majoritatea paftalelor cunoscute ornamentul cuprindea cu predilecție cercuri sau/și semicercuri, în combinație cu alte motive. Fixarea foi de bronz se făcea prin rabatarea marginilor lungi ale plăcii de fier. Sistemul de realizare a balamalei era alcătuit din trei urechi tubulare: una centrală, care făcea corp comun cu placa, și două laterale, realizate pe piesa de fixare la curea. Cele două părți componente ale paftalei se asamblau cu ajutorul unui ax (știft) de fier. Această construcție este caracteristică tipului I după M. Babeș<sup>4</sup>.

Placa de pafta de la Dobrești măsoară în lung. 18,3 cm și are lat. max. de 6,4 cm. Prin dimensiunile sale ea se apropie de piesele descoperite la Sighișoara și la Popești<sup>5</sup>. În Oltenia, descoperirea de la Dobrești atestă pentru întâia oară răspândirea paftalelor de tip I. Piesele mai demult cunoscute de la Orlea (jud. Olt) și Ostrovul Șimian (jud. Mehedinți) aparțin tipului II după Babeș, iar piesa de la Ocnița (jud. Vâlcea) nu poate fi încadrată tipologic, datorită stării fragmentare<sup>6</sup>.

Alături de placa de pafta, în același bordei incendiat de la Dobrești au fost descoperite două fibule de fier. Prima (fig. 1/2) este de schemă Latène mijlocie, cu picior lung, ornamentat la partea superioară a port-agrafei, și cu resort de asemenea lung, format din 12 spire (lung. fibulă 11 cm; lung. resort 4,5 cm). Cea de-a doua fibulă (fig. 1/3) este de schemă Latène târzie; ea are arcuș aplatizat, de formă triunghiulară, și resortul scurt (patru spire), cu coardă inferioară, trecută pe sub capul arcușului (lung. 6,1 cm).

În același complex au mai fost descoperite o lamă de cuțit din fier (lung. 14,4 cm; fig. 1/5), un ac de bronz, îndoit (fig. 1/4) și un rest de bronz topit, de mărimea unui bob de mazăre, provenind probabil dintr-un obiect de podobă trecut prin foc.

Aproape fără excepție, paftalele de genul celei de la Dobrești, atât de tipul I, cât și de tipul II, au apărut în situri, respectiv depuneri din sec. I a.Chr.<sup>7</sup>. Descoperirea de la Dobrești este deosebit de importantă prin aceea că ea întărește și chiar precizează această datare a paftalelor Latène târzii din Dacia. Cele două

<sup>4</sup> Babeș, *op. cit.*, p. 199 urm.

<sup>5</sup> *Ibidem*, p. 200 și fig. 1; 2/1.

<sup>6</sup> *Ibidem*, p. 215 (catalog) și fig. 3/1, 3; 4/8.

<sup>7</sup> *Ibidem*, p. 196–199; Rustoiu, *op. cit.*, p. 121. Singura excepție invocată pentru a data o astfel de piesă mult mai târziu, chiar la începutul sec. II p.Chr., este descoperirea de la Căpâlna (I. Glodariu, V. Moga, *Cetatea dacică de la Căpâlna*, București, 1989, p. 109 și fig. 92/15). Ar trebui însă să se țină seama de faptul că în contextul respectiv de descoperire, definit de autori drept „loc de depozitare a deșeurilor”, puteau apare obiecte mult mai vechi decât momentul desființării intrării secundare în cetate și al transformării acesteia în loc de depunere a deșeurilor.

fibule asociate cu paftaua pot fi datate, în principal, în prima jumătate a sec. I a.Chr. Dacă această datare este valabilă doar pentru paftalele de tip I, cum este cea de la Dobrești, sau funcționează, în general, pentru toate paftalele din Dacia rămâne încă de văzut. Descoperiri viitoare, în contexte bine conturate, vor putea aduce acest plus de precizie.

## TRACHTGEGENSTÄNDE AUS DER GETISCH-DAKISCHEN SIEDLUNG VON DOBREȘTI, JUD. DOLJ

### ZUSAMMENFASSUNG

Im Herbst 1985 wurde in Dobrești, Jud. Dolj, die Fundstelle „Gura Izvoarelor” durch systematische Ausgrabungen untersucht<sup>2</sup>. Eine neolitische Schicht der Boian V-Kultur ist hier von einer spätlatènezeitlichen Ablagerung der getisch-dakischen Kultur, mit ebenerdigen und eingetieften Wohnungen, überlagert. In einer ausgebranten Wohngrube wurde die eiserne Platte eines Scharniergürtelhakens (Abb.1/1), zusammen mit zwei eisernen Fibeln vom Mittel- bzw. Spätlatèneschema (Abb. 1/2–3), einem eisernen Messer (Abb. 1/5), einer bronzenen Nadel (Abb.1/4) und einem geschmolzenen Bronzekugelchen gefunden. Die Plattengürtelhaken mit *au repoussée* verzierter Bronzeblechauflage<sup>3</sup> sind im Großen und Ganzen im 1. Jh. v.Chr. datiert<sup>7</sup>. Aufgrund der Vergesellschaftung mit den Fibeln, kann das Fundstück aus Dobrești etwas enger, in der ersten Hälfte des letzten vorchristlichen Jahrhunderts datiert werden.

### ABBILDUNGSVERZEICHNIS

Abb. 1. Dobrești, Jud. Dolj. Trachtteile und Geräte aus einer Wohngrube (1 Eisen und Bronze; 2–3, 5 Eisen; 4 Bronze).