

ȘANTIERUL ARHEOLOGIC SĂRATA-MONTEORU (1954)

(r. Buzău, reg. Ploești)

În campania de săpături arheologice din vara anului 1954, la Sărata-Monteoru s-a lucrat între 15 iunie și 12 septembrie. Departe de a fi încheiate în ceea ce privește totalitatea problemelor puse cu prilejul cercetărilor făcute timp de 28 de ani în această importantă stațiune din epoca bronzului, săpăturile de la Sărata-Monteoru au dus totuși, pentru unele probleme legate de așezarea principală de pe Cetățuie și care au putut fi cercetate mai consecvent, la o destul de avansată rezolvare, iar pentru altele chiar la o rezolvare definitivă în ceea ce privește datele de observație.

Alte cercetări, ca cele care se fac în Poiana Scorușului, sînt abia deschise. În acest loc vor trebui făcute săpături îndelungate pentru dezvelirea complexelor din epoca bronzului, precum și a întregului cimitir din epoca prefeudală.

Săpăturile din 1954 au avut drept scop cercetarea, în continuare, a următoarelor probleme: 1. începuturile epocii bronzului la Sărata-Monteoru (nivelul de locuire Monteoru I c₁); 2. fazele perioadei de sfîrșit a epocii bronzului (nivelurile de locuire Monteoru II a și II b); 3. cercetarea complexului funerar din Poiana Scorușului, cercetare strîns legată de prima problemă. Totodată trebuia să se continue și săparea cimitirului prefeudal din Poiana Scorușului.

Săpăturile din așezarea de pe Cetățuie (vezi planul general, fig. 1). Așezarea de pe Cetățuie a fost săpată aproape în întregime în campaniile anterioare, cu excepția a două suprafețe, una pe latura de nord, iar cealaltă în colțul de nord-est al așezării. Anul acesta s-a săpat suprafața de pe coasta de nord.

Observațiile care s-au făcut cu prilejul săpăturilor de la vest și de la est de această suprafață au constituit indiciile de la care s-a pornit pentru urmărirea celor două probleme legate de epoca bronzului, adică faza de început reprezentată de depunerea numită Monteoru I c₁ și faza care duce spre încheierea epocii bronzului, numită Monteoru II a. Bineînțeles, cercetările s-au continuat atît pentru restul depunerilor din epoca bronzului, cît și pentru locuirea neolitică Cucuteni B.

Prima locuire de pe Cetățuie de la Sărata-Monteoru aparține culturii cu ceramică pictată, Cucuteni B, care la Monteoru are un aspect deosebit. În acest raport nu vom înfățișa toate elementele care se întîlnesc în mod obișnuit în cultura Cucuteni B de la Sărata-Monteoru și care se repetă, ele

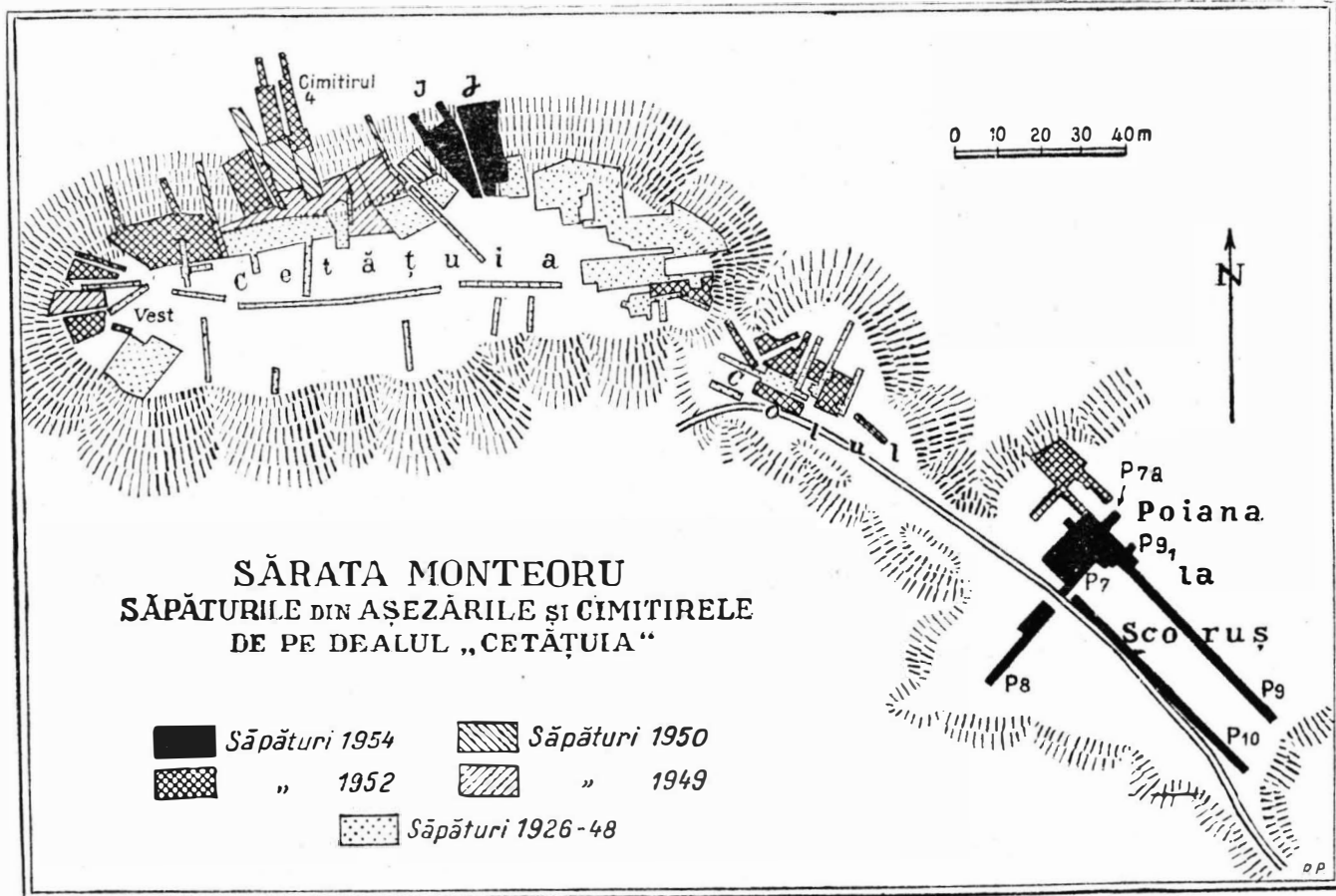


Fig. 1. — Sărata-Monteoru. Planul săpăturilor.

fiind înfățișate rind pe rind în rapoartele noastre anterioare, ci numai faptele noi sau de un aspect deosebit de interesant pentru încadrarea și cunoașterea acestei culturi neolitice târzii.

Locuirea Cucuteni B ocupă marginea platoului și punctele cele mai joase ale Cetățuiei care au fost amenajate în mici terase. S-au dezvelit bogate resturi de locuințe propriu-zise și gropi; s-au făcut observații noi și cu adevărat importante cu privire la această cultură.

S-au întâlnit două cazuri în care locuințele au fost săpate în nisipul terțiar, păstrînd clare urme de lutuală fără paie, păstrată bine datorită tocmai arderii secundare. În cuprinsul aceluiași complex s-a constatat cum o groapă Cucuteni B tăia un colț al unei locuințe Cucuteni B. O observație asemănătoare s-a putut face și în cazul a două gropi Cucuteni B care se tăiau una pe alta. Constatarea aceasta nu aduce după sine concluzia că sînt două niveluri de locuire Cucuteni B, ci numai că sînt două perioade de « construcție ». Fenomenul este de altfel obișnuit culturii Cucuteni în genere.

În marginea de sud-est a unei locuințe s-a descoperit un grup de vreo opt fălci de porc; ele zăceau la același nivel în gura unei gropi. Semnificația este probabil rituală. În cuprinsul altei locuințe s-au găsit resturile unui atelier de lucrat cornul; împreună cu o ramură de corn de cerb s-au găsit bucăți tăiate de corn și câteva instrumente de cremene. Însă descoperirea cea mai de seamă din cuprinsul resturilor de așezare Cucuteni B o constituie două jumătăți de topoare de aramă. Ele aparțin la două tipuri deosebite și au fost găsite la un loc. În amîndouă cazurile este vorba de partea cu tăiș a două topoare miniatură; un fragment aparține unui topor de aramă cu gaură de înmănușare și cu tăiș vertical; celălalt este tăișul vertical al unui topor de aramă cu tăișurile în cruce (fig. 2, 1).

Printre alte descoperiri semnalăm doi idoli miniatură de lut: unul în formă de con, iar celălalt în formă de coloană (fig. 2, 2).

Dintre piesele ceramice, cea mai interesantă — și unică pînă acum la Monteoru — este o amforă din pastă neagră, decorată cu spirale și animale pictate cu alb (fig. 3).

Astfel, descoperirile din această campanie, din cuprinsul ariei de locuire Cucuteni B, împlinesc prin elemente noi cunoașterea acestei culturi și a procesului de dezvoltare a metalurgiei aramei. Cele două fragmente de topoare, împreună cu pumnalul de aramă de tip egeean, descoperit în cuprinsul unei locuințe în 1949, precum și formele și dezvoltarea motivelor ceramice preci-

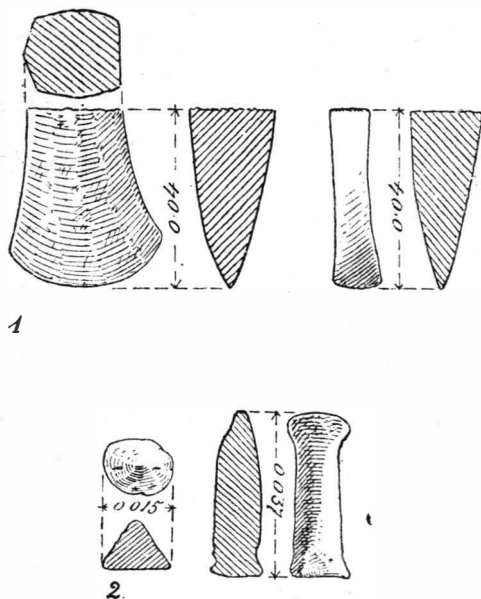


Fig. 2. — 1. Fragmente de topoare de aramă; 2. Idoli de lut.

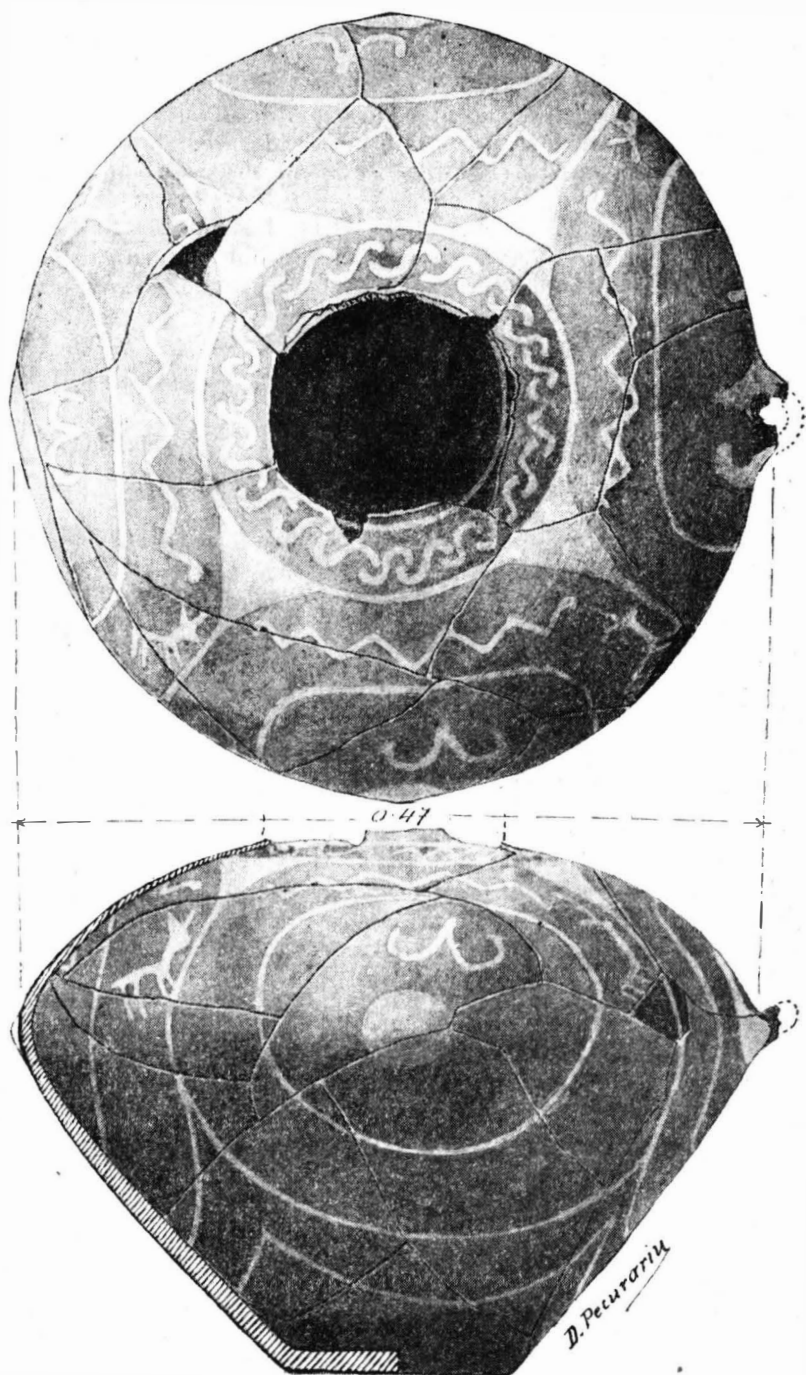


Fig. 3. — Amforă Cucuteni B.

zează și mai bine situarea cronologică a așezării Cucuteni B de la Sărata-Monteoru într-o fază de sfârșit a acestei culturi.

★

Depunerea cea mai veche cu care începe epoca bronzului la Sărata-Monteoru, numită Monteoru I c₁, a fost observată stratigrafic în 1946 și cercetată prin săpături în 1949. În campaniile care au urmat (1950 și 1952) această fază de început a culturii Monteoru a fost urmărită în continuare, până în vecinătatea de vest a suprafeței care s-a săpat anul acesta.

Ea este atestată între suprafața A/1939 la est și suprafața K/1945—1950 la vest. Pentru a se obține două profile, s-a lăsat un mal în mijlocul suprafeței, în locul unde și forma terenului indica deosebiri în succesiunea și grosimea depunerilor arheologice. În felul acesta s-au săpat două suprafețe, care au fost notate cu I/1954 cea dinspre vest și cu J/1954 cea de la est de malul rezervat pe mijloc (vezi planul săpăturilor).

Resturile de locuire ale depunerii Monteoru I c₁ ocupă o terasă sau două, tot mereu în jos pe pantă. Pe măsură ce înaintăm în timp, în epoca bronzului, fiecare nivel de locuire ocupă în mod succesiv terasele mai apropiate de marginea platoului, părăsind terasele joase din pantă.

Locuirea din epoca bronzului s-a așezat *direct* peste ruinele locuirii Cucuteni B. Nu există nicăieri depunere sterilă care să înfățișeze o trecere de timp de la sfârșitul vieții neolitice Cucuteni B la începutul epocii bronzului. De altfel ruinele locuirii neolitice erau dezvelite, deoarece locuitorii din epoca bronzului foloseau uneori cioburi Cucuteni B la poditul vetrelor lor.

Prima locuire din epoca bronzului (I c₁) a folosit pantele Cetățuii, amenajate în terase, consolidate cu pietre, din spate. Locuirea următoare (Monteoru I c₂) a procedat la fel, tăind stratul de cultură Monteoru I c₁ pentru a-și amenaja noi terase (fig. 4). Observația aceasta este valabilă pentru depunerile care aparțin locuirilor din pantă, deoarece aceasta fiind prea înclinată nu putea fi folosită decit terasată.

Acest fel de a amenaja terase a putut fi constatat pentru prima dată în suprafața I/1954, deoarece nicăieri pe Cetățuie nu s-a mai întâlnit o situație atât de completă și de bogată a depunerii M.I c₁. Locuirea aceasta începe cam din mijlocul suprafeței « Zid » și se continuă pe toată coasta de nord și nord-est a Cetățuii.

În suprafața I/1954, stratul M.I c₁ ocupă două terase în treaptă și are aspectul unei moviliri de cenușă. Întreaga depunere a stratului M.I c₁ cuprinde foarte multă cenușă și praf de cărbune. La baza depunerii au fost două vetre, dintre care una prezintă interes în legătură cu amenajarea teraselor pentru locuit. Vatra a avut o lipitură de lut grosă de 3—4 cm, netezită peste o podea de cioburi; totul a fost așezat direct peste chirpiciul unei case Cucuteni B, îndepărtat în cea mai mare parte cu prilejul amenajării terasei și a așezării vetrei. Observația este cu atât mai clară și mai sigură, cu cât cunoaștem ruinele acestei locuințe cucuteniene, dezvelită în suprafața K/1950.

Ceramica M.I c₁ este bine arsă la cenușiu-închis și negru; ea are patru forme principale: cești cu gitul înalt sau scund și cu două torți (fig. 5, 2); vase cu corpul scund, rotund și cu marginea lată și întoarsă ca borul unei pălării (fig. 5, 1); vase mari cu corpul dezvoltat, cu prag pe pintece și torți tubulare așezate orizontal; străchini de mici dimensiuni, de formă tronconică

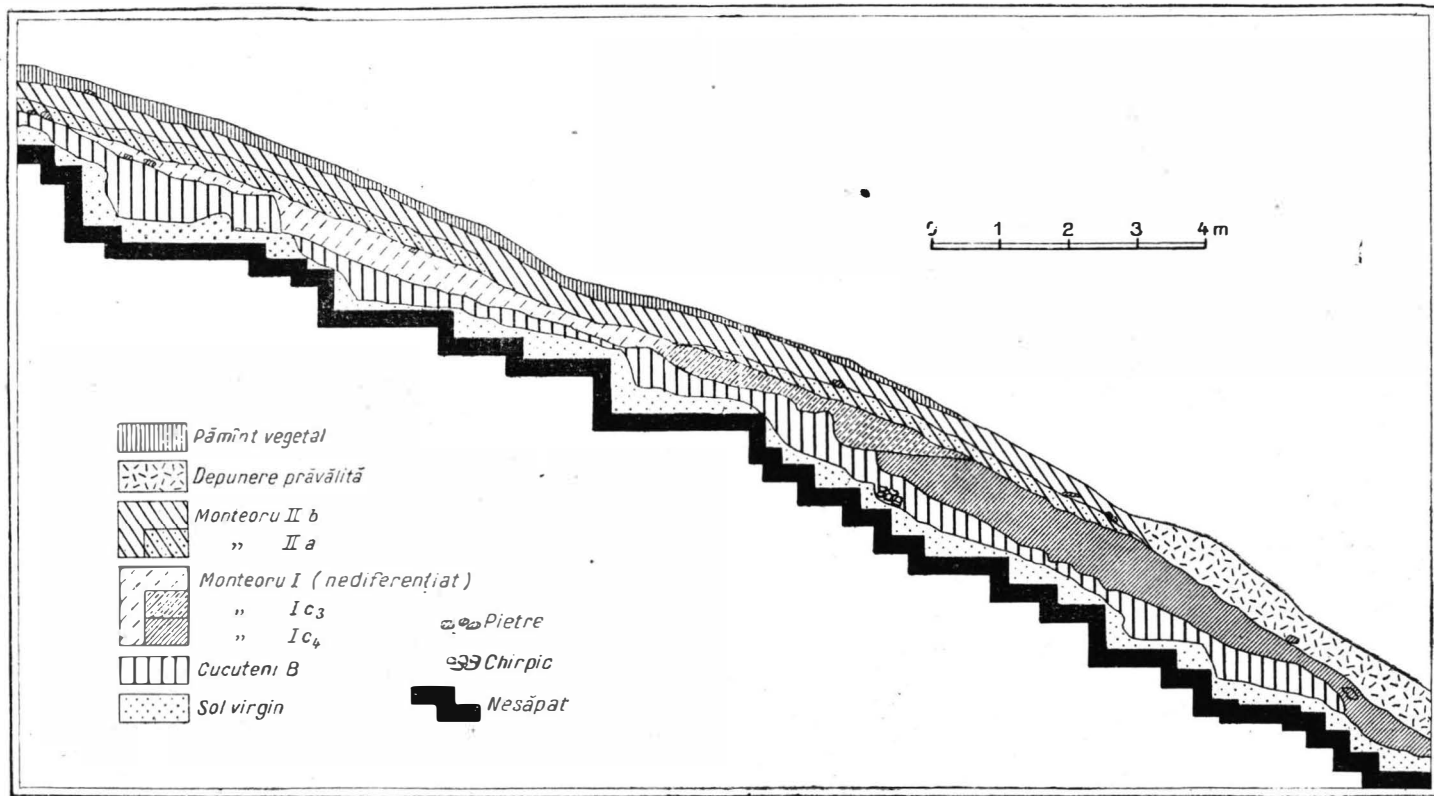


Fig. 4. — Profilul de vest al suprafeței J/1954.

cu marginea teșită, sau în formă de crin cu inel circular pe fund. Decorul caracteristic acestei faze este alcătuit din benzi de linii ușor adâncite, orizontale sau în val, mărginite de șiruri de mici împunsături; mai rar sînt folosite cercurile concentrice și coastele în relief puternic.

Uneltele care însoțesc resturile acestei locuiri sînt împungătoarele de os de mici dimensiuni, care apar în număr mai mare, cuțitele curbe de piatră și topoarele de piatră.

Oasele de animale mari și mai mici sînt numeroase; totuși față de numărul crescînd al acestora în perioadele următoare, se poate trage concluzia că ocupația creșterii vitelor a mers dezvoltîndu-se în epoca bronzului.

În această fază de început, cultura Monteoru se leagă de grupele de la începutul epocii bronzului, Schneckenberg, Glna III, Töszeg. Fragmente ceramice din faza B a culturii Schneckenberg se găsesc în depunerea arheologică a nivelului de locuire M.I c₄.

Ceea ce urmează ca depuneri după M.I c₄ ocupă, în suprafața I/1954, o situație deosebită de felul cum acestea s-au prezentat în restul așezării de pe Cetățuie. Pe prima treaptă de sub marginea platoului, întregul strat de cultură a fost de fapt un amestec al depunerilor numite de noi M.I c₄, provenit probabil din pămîntul care se degaja pentru formarea teraselor și care era zvrilit în spatele terasei care se amenaja pentru a putea fi locuită. Considerația aceasta este confirmată și de lipsa totală a vetrelor și a lipiturilor de podea, din perioada amintită, în toată această regiune, dovedind o umplere a terenului datorită unei amenajări, unei prefaceri. Faptul este întărit și de observația că tot materialul ceramic a fost amestecat împreună și cu bucăți

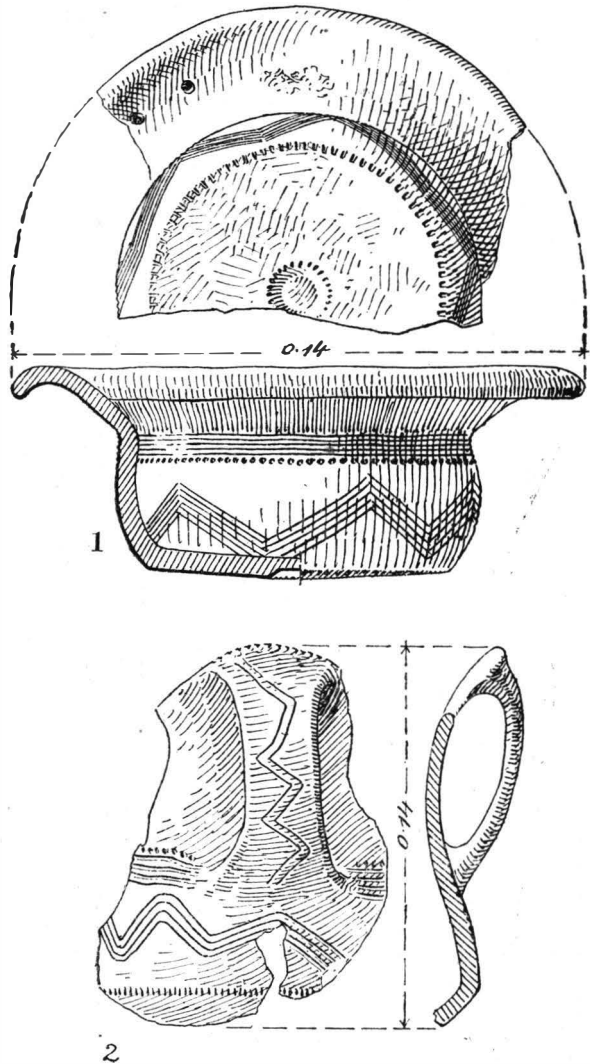


Fig. 5. — Fragmente dintr-un vas cu marginea răsfrîntă și dintr-o ceașcă M.I c₄.

din lipitura vetrelor stricate. De asemenea, stratul de pământ care conținea materialele amestecate (ale nivelurilor de locuire M.I c₃, M.I c₂, M.I c₁) s-a arătat a fi un pământ amestecat și purtat, neavind nici unul din aspectele depunerilor *in situ* corespunzătoare nivelurilor de locuire pomenite mai sus. Lucrul este explicat de observațiile care s-au făcut cu privire la formarea unor terase care au fost tăiate în depunerea arheologică a nivelului de locuire anterior.

Resturi *in situ* ale locuirii M.I c₃ au fost găsite pe terasele joase, imediat peste stratul de cultură M.I c₄. Straturile de locuire M.I b și M.I a au avut o depunere ușoară, deoarece în această regiune de pe Cetățuic n-a fost o locuire mai intensă în acea vreme. Nu vom insista asupra acestor două faze (M.I b și M.I a), fiindcă săpăturile din 1954 n-au adus nimic deosebit de datele obținute prin săpăturile mai vechi.

Prima fază a perioadei care încheie epoca bronzului la Sărata-Monteoru, Monteoru II a, a putut fi cercetată pentru prima dată în condiții atât de bune, atât în ce privește situarea și stratigrafică, cât și referitor la conținutul ei material. Această perioadă de locuire, M.II a, a fost cunoscută pentru prima dată prin săpăturile din suprafața A/1939, unde s-au dezvelit resturile unei puternice construcții de piatră. S-au mai făcut apoi observații în legătură cu ea în suprafața M/1946 și s-a stratigrafiat în șanțul II e/1952 situat în regiunea de nord-vest a Cetățuui. De această locuire se leagă întreaga problemă a depunerilor din vestul Cetățuui (suprafețele Vest/1949, A/1952 și B/1952; vezi planul săpăturilor). În această perioadă locuirea nu se întinde pe toată Cetățuia locuită, ci este concentrată în regiunea suprafețelor A/1939, I—J/1954 și în partea de vest. Ea reprezintă de fapt o reluare a vieții tribului din epoca bronzului de la Sărata-Monteoru, după un nou « moment » care a însemnat cu adevărat o schimbare, și totodată împletirea unor elemente noi în dezvoltarea lentă și directă de mai lungă durată pe care o parcursese cultura Monteoru. În această perioadă se pregătește constituirea ultimei etape de dezvoltare a epocii bronzului de aici, desemnată arheologic cu Monteoru II b. Faza de început a locuirii Monteoru II pe care o numim Monteoru II a, este caracterizată prin construcții la care s-a folosit piatră în cantitate deosebit de mare și care sînt situate pe marginea platoului Cetățuui. Acestei faze îi corespunde Cimitirul nr. 4, caracterizat tocmai prin așezarea lui atât de curioasă pe panta Cetățuui, în pragul locuințelor. Acest fapt trebuie înțeles ca dovadă a unei perioade tulburi, datorită căreia oamenii tribului au fost nevoiți să-și îngroape morții atât de aproape de locuințele lor. Cimitirul este deosebit de întins, iar înmormintările sînt mai sărace decît în celelalte cimitire. Aducerea cimitirului în locul cel mai ferit, cît și ocuparea pentru așezarea a unor anumite pante de pe marginea platoului Cetățuui, anume la vest și la nord, regiuni mai apărate, fiind și mai depărtate de puntea (« Colul ») pe unde Cetățuia era accesibilă (*motiv pentru care a și fost secționată de un șanț de apărare*), este cu atât mai semnificativ cu cît în perioada imediat următoare, Monteoru II b, cînd viața își restabilește o oarecare siguranță, locuirea are cea mai întinsă răspîndire, chiar și pe « Col » (unde își instalează un atelier de turnat bronzul), iar cimitirul este așezat mai departe, separat oarecum de așezarea care îi corespunde în timp.

Materialul ceramic, găsit în depunerea nivelului de locuire II a, a fost bogat, dar foarte fragmentar. Tipologic el continuă evoluția formelor anterioare. Ceașca cu două torți devine rară, predominînd aceea cu o toartă și mai puțin

înaltă decît în faza anterioară (Monteoru I a). Apare ceașca cu toarta din bandă simplă așezată sub buză și ceramica arsă la negru și foarte bine lustruită, elemente care vor deveni, în forme evaluate, caracteristice pentru Monteoru II b. Obiectele mărunte de bronz (ace, dălțițe) se înmulțesc față de perioadele anterioare și apare prima armă de bronz, un virf de suliță (fig. 6, 3). Aceasta marchează un moment important din dezvoltarea metalurgiei bronzului de la Sărata-Monteoru.

Din faza Monteoru II a datează și un complex de pietre, a cărui funcție nu am putut-o încă determina: în suprafața J/1954, pe o pantă destul de

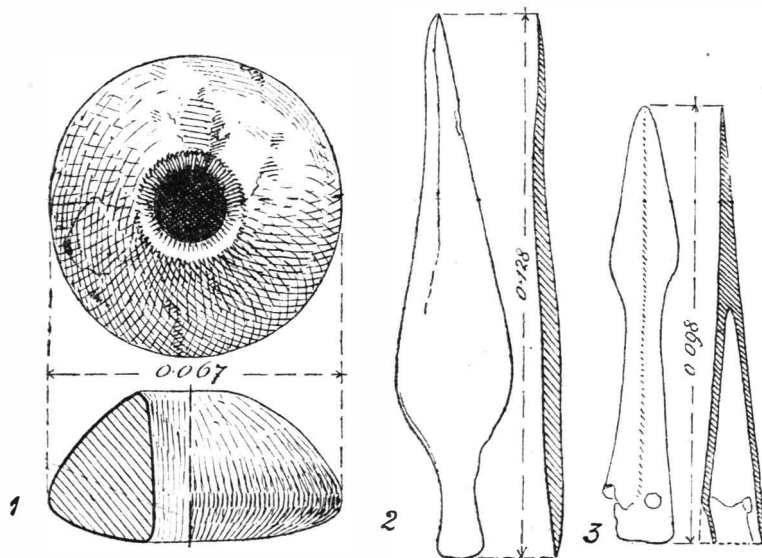


Fig. 6. — 1. Măciucă de piatră; 2. Pumnal de bronz; 3. Virf de suliță de bronz.

repede, s-a dezvelit un « pavaj » din pietre de riu mari și mai mărunte, care se continua, răindu-se spre est (întră în malul de est al suprafeței J/1954, într-o regiune nesăpată). Pentru așezarea acestora a fost nevoie să se taie chiar din vechile depuneri, pietrele zăcînd chiar pe stratul Monteoru I c₄ și în parte pe cel Cucuteni B, iar partea lor de jos direct pe nisipul și lutul viu. Pietrele au pavat panta în acest loc, formînd un fel de drum. Nu s-a putut determina rostul lor și încotro ducea acest « drum » pietruit. Chiar lîngă malul dinspre est al suprafeței J/1954 s-a dezvelit un schelet de om, prăvălit în pantă și zdrobit, în parte, de pietrele acestui pavaj. Lîngă schelet s-a găsit un corn găurit și gravat care a aparținut desigur mormintului (fig. 7, 2) pe care-l socotim ca făcînd parte din grupa cimitirului nr. 4. Pentru a se vedea dacă cimitirul nr. 4 se întinde pînă în dreptul regiunii săpate anul acesta, s-au făcut două sondaje, în partea de est și de vest a suprafeței I/1954, care însă n-au dat nici un rezultat. Prezența scheletului dintre pietrele pavajului din J/1954 și a altor două schelete găsite în suprafața I/1954, cit și mormintele găsite în suprafața A/1939, și în săpăturile mai vechi ale prof.

Ion Andrieșescu (1927), ar constitui totuși o indicație că cimitirul nr. 4 se întinde — rărit — și în această regiune de pantă a Cetățuiei.

După perioada Monteoru II a, în care locuirea a fost restrinsă, în faza imediat următoare, Monteoru II b, constatăm din nou o dezvoltare a vieții, această locuire avînd cea mai întinsă răspîndire și ocupînd întreaga margine a platoului din est și pînă în vest. În această vreme se renunță la folosirea teraselor joase, așezarea ocupînd numai marginea platoului. În resturile locuirii Monteoru II b se remarcă lipsa pietrelor, obișnuit atît de numeroase în depunerile dezvelite la vest de săpătura I—J/1954. Dintre obiectele care aparțin

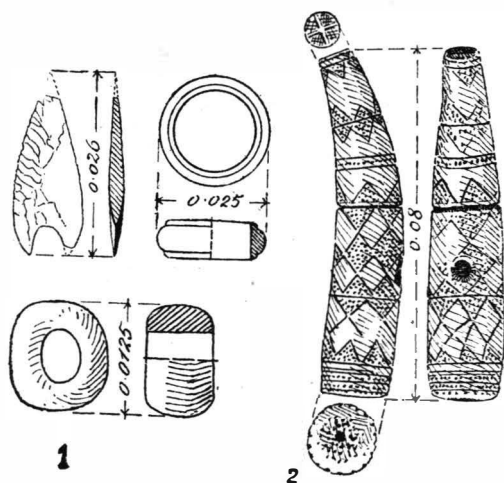


Fig. 7. — 1. Virf de săgeată de cremene, inel și mărgică de os; 2. Corn gravat.

Resturile acestei locuiri nu formează o depunere continuă, ci alcătuiesc numai răspîndiri răzlete de bordeie și gropi. În săpătura făcută anul acesta pe Cetățuie s-a săpat o groapă cu material ceramic foarte bogat și resturile unei locuințe, în care s-au păstrat ceramică, oase de animale și o rîșniță de piatră. Reținem ca adevărată observația făcută și în campaniile anterioare că acest grup dacic lucra ceramica numai cu mina. La roată sînt lucrute numai *amforele* importate. Rîșnițele sînt simple pietre de frecat după tradiția celor preistorice.

Resturile arheologice din această perioadă par a fi ale unui grup dacic restrîns și cu o locuire retrasă, săracă și de scurtă durată, care nu a urmat dezvoltarea pe care o cunoaștem din celelalte așezări din a doua parte a epocii fierului. Cîteva descoperiri noi, o fibulă și o brățară de bronz (fig. 8, 2 și 1), un capac, în formă de strachină, cu o singură apucătoare (fig. 8, 3), situează cronologic acest grup în sec. III î.e.n. Lipsa « cățuiei » dacice este și ea un argument în favoarea datării de mai sus.

★

Săpăturile din Poiana Scorușului. În raportul săpăturilor din 1952 de la Sărata-Monteoru, s-au semnalat problemele care se leagă de punctul Poiana Scorușului, cit și descoperirea unei mari construcții cu piatră și chirpici, de

acestui nivel de locuire, socotim ca mai important pentru a fi prezentat un pumnal de bronz cu limbă la miner (fig. 6, 2). O măciucă tronconică de piatră, singura, pînă acum, de această formă și dintr-un astfel de material, fapt pentru care o socotim piesă importată, găsită în prăvălitura din pantă, nu poate fi atribuită, în mod cert, unei faze determinate a culturii Monteoru (fig. 6, 1).

Cu această fază II b se încheie epoca bronzului de la Sărata-Monteoru.

★

Ultima locuire care se constată pe Cetățuia de la Sărata-Monteoru este din epoca dacică.

caracter funerar aparținând uneia din fazele de început ale culturii Monteoru, anume Monteoru I c₃. Tot atunci se semnalase prezența și aici a cimitirului din sec. VII e.n., care se întinde din regiunea Colului (puntea de legătură dintre Cetățuie și Poiana Scorușului) și pînă în marginile Poienei Scorușului. Săpăturile din 1954 au urmărit amîndouă aceste probleme, adică cea legată de epoca bronzului și cea a mormintelor din sec. VII e.n. Construcția funerară descoperită în 1952 a fost dezvelită în întregime. În rest s-au făcut încă trei secțiuni pentru cercetarea întregii suprafețe a Poienei Scorușului.

Construcția funerară a fost un imens rug, de formă rectangulară, așezat în pantă, pe depuneri ale nivelului Monteoru I c₃. Locul de rug a fost amenajat prin pavări cu pietre de riu de mărimea pumnului. Aceste pavaje de pietre au fost făcute în pinze succesive în număr de trei sau patru și sînt mai dese în regiunea dinspre pantă a rugului. Între pavajele de pietre se găsea un strat de pămînt de umplură gros de 7—10 m. În unele cazuri observăm că aceste pavaje au avut rolul de a consolida terenul și a-l înălța, iar altele au servit ca atare drept loc pentru arderea cadavrelor (fig. 9, 1). S-au găsit *in situ*, rămase de la ardere, *părți legate* din oasele scheletelor, fie oasele capului, ale mîinilor sau picioarelor, fie porțiuni din coloana vertebrală, împreună cu resturi din ofrande, ca mărgelile de os, săgeți de cremene, cuțite curbe de piatră și vase (fig. 7, 1). După ce cadavrul era ars, se adunau o parte din oase împreună cu ofrandele mai prețioase și — probabil — se îngropau într-o urnă. Restul rămînea pe locul rugului. În unele locuri din cuprinsul rugului, mai cu deosebire în partea lui de sud, s-a depus un strat gros de 8—12 cm de fărime de oase carbonizate, amestecate cu fragmente de vase și cărbune. Peste acest strat erau vase mari sparte pe loc și bucăți întregi din schelete rămase de la ultimele incinerări.

În jumătatea de sud-vest a rugului, s-a făcut, ulterior rugului, dar imediat după folosirea lui, o construcție rectangulară, adîncită cu 20 cm,

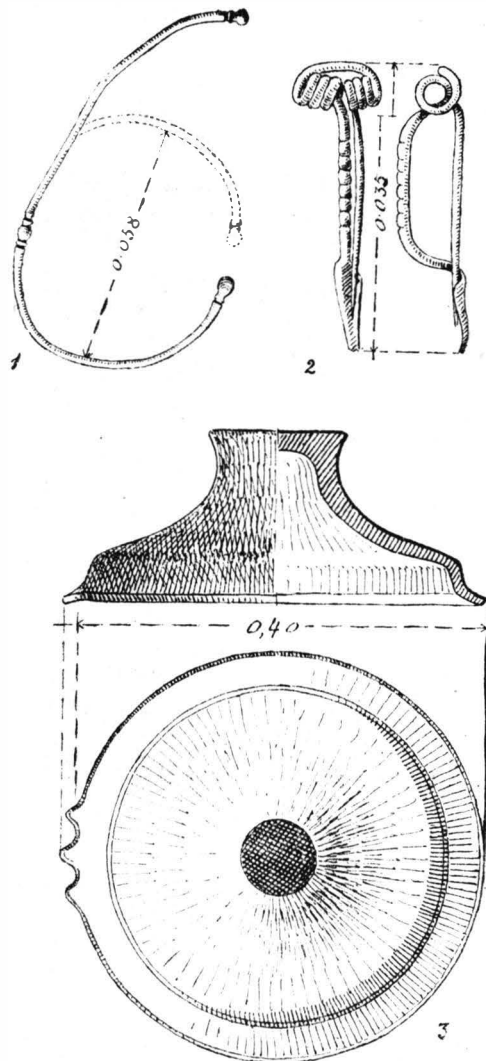


Fig. 8. — 1. Brățară de bronz; 2. Fibulă de bronz; 3. Capac dacic de lut.

și care avea o podea de lipitură de lut groasă de 5—7 cm, așezată direct pe pământ; peste podea și împrejurul ei au fost numeroase bucăți de lipitură cu paie și fără paie care a stat pe nuiele și pari. Construcția aparține aceleiași faze ca și rugul, Monteoru I c₃, iar rostul ei în acest complex nu este încă lămurit. Rezultatul principal al cercetărilor din Poiana Scorușului este stabilirea incinerării ca rit funerar al tribului în fazele mai vechi ale epocii bronzului de la Sărata-Monteoru. Descoperirea complexului funerar din Poiana Scorușului explică lipsa cimitirelor de inhumație din primele cinci faze de la

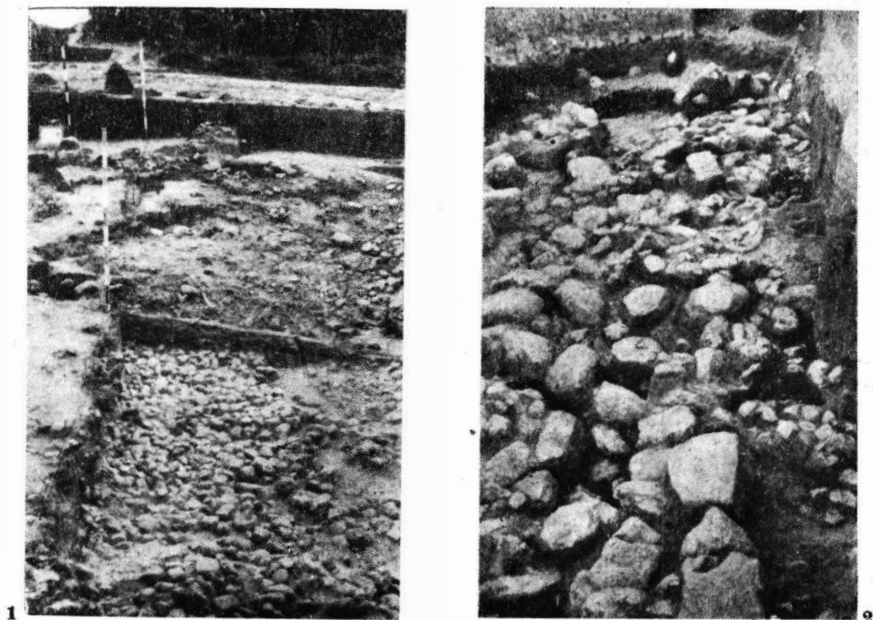


Fig. 9. — 1. Din rugul dezvelit în Poiana Scorușului; 2. Pietre dintr-o construcție din faza M.I c₄.

începutul epocii bronzului la Sărata-Monteoru. Faptul însă implică în chip neapărat o cercetare pentru găsirea cimitirelor cu urne.

Sub rugul Monteoru I c₃, se găsesc ruinele unei alte construcții, dezvelită numai în parte. Aceste ruine constau din blocuri mari și bolovani de piatră de riu (fig. 9, 2). Printre pietre sînt vase sfărimate pe loc, o vatră *in situ*, și rare bucățele de chirpici. Construcția a fost dezvelită pînă în margine pe latura ei de nord-est, restul întinzîndu-se sub rugul I c₃ și în regiunea nesăpată dintre șanțurile P₉ și P₁₀ (vezi planul săpăturilor). Construcția aparține fazei Monteoru I c₄. Nu putem încă determina caracterul acestui monument de la începutul epocii bronzului, dar față de dimensiunile lui și ale pietrelor folosite știm că nu ne aflăm în fața ruinelor unei simple locuințe.

În aceeași regiune unde se află rugul funerar Monteoru I c₃ și ruinele construcției cu pietre Monteoru I c₄, s-a dezvelit și un « zid » din pietre, care se întinde din caseta P₉/1954 pînă în suprafața P₂/1952 (vezi planul săpăturilor). « Zidul » se întinde în partea de nord-est a rugului funerar (Monteoru

I c₃) și este construit din pietre mari de riu așezate pe un val de pământ care conține cioburi, oase de animale și bucățele de chirpici. «Zidul» este ridicat pe pietrele și în marginea de nord-est a construcției Monteoru I c₄; el este sigur anterior rugului și mai nou decât resturile Monteoru I c₄. Este posibil ca zidul să fie legat de un alt complex care s-ar întinde la nord-est de el.

Deoarece atât construcția Monteoru I c₄ cât și «zidul» de pietre n-au fost cercetate în întregime în săpăturile făcute în vara aceasta, nu putem da mai multe relații în legătură cu aceste două monumente de la începutul epocii bronzului.

★

În caseta P₉ (a șanțului P₉) din Poiana Scorușului s-au descoperit resturile unei locuiri hallstattiene. La numai 10—15 cm adâncime de la nivelul actual,

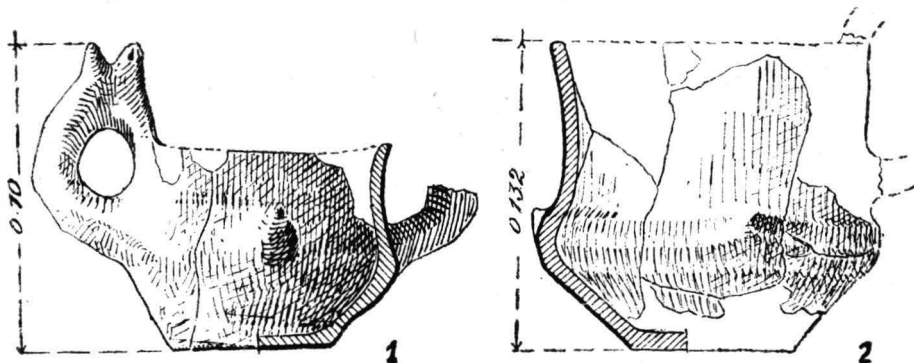


Fig. 10. — Vase hallstattiene.

într-o adâncitură de 8—10 cm și largă de 60—70 cm, erau îngrămădite fragmente ceramice împreună cu bucăți de chirpici și câteva bucățele de cărbune. Pe fundul acestei albieri, cât și în cuprinsul ei au fost urme ale unei țesături sau împletituri putrezite. Ceramica este caracterizată prin cești bitronconice scunde, cu două torți trase din buză, cu secțiunea rotundă, și care poartă pe umăr (fig. 10, 2) două creste verticale asemănătoare unui cioc de pasăre deschis; s-a găsit un fragment dintr-un vas mic bitronconic cu proeminențe pe pînțele, de forma celor obișnuite în epoca hallstattiană, precum și fragmente dintr-o strachină cu caneluri oblice pe buză. Ceramica este lucrată cu mâna foarte neîngrijit; torțile cu secțiunea rotundă arată că au fost modelate imitînd pe cele răsucite de tipul celor din Macedonia.

În apropierea acestui complex a fost o groapă hallstattiiană din care s-a întregit o cană cu gîtul înalt, turtit în dreptul torții care se înalța din buza vasului; pînțele scund este canelat și cu proeminențe. Toarta lipsește din vechime (fig. 10, 2).

Resturile locuirii hallstattiene au fost întilnite pentru prima dată în această campanie și numai în acest grup restrîns. Ele nu-și găsesc analogii directe nici în alte grupe hallstattiene cunoscute din țara noastră. Deși ceramica este caracterizată prin cești cu două torți trase din buză, element care ar lega-o de tradiția ceramicii din epoca bronzului de la Sărata Monteoru, nu avem însă elemente suficiente pentru a putea deriva acest grup ceramic hallstat-

țian din ceramica locală. Rămâne ca noi descoperiri să lămurească într-un fel sau altul problema.

★

În săpăturile făcute în Poiana Scorușului s-au dezvelit, în această campanie, 39 morminte din cimitirul datat în sec. VII e.n. Din secțiunile făcute rezultă că cimitirul se întinde pe întreaga Poiană.

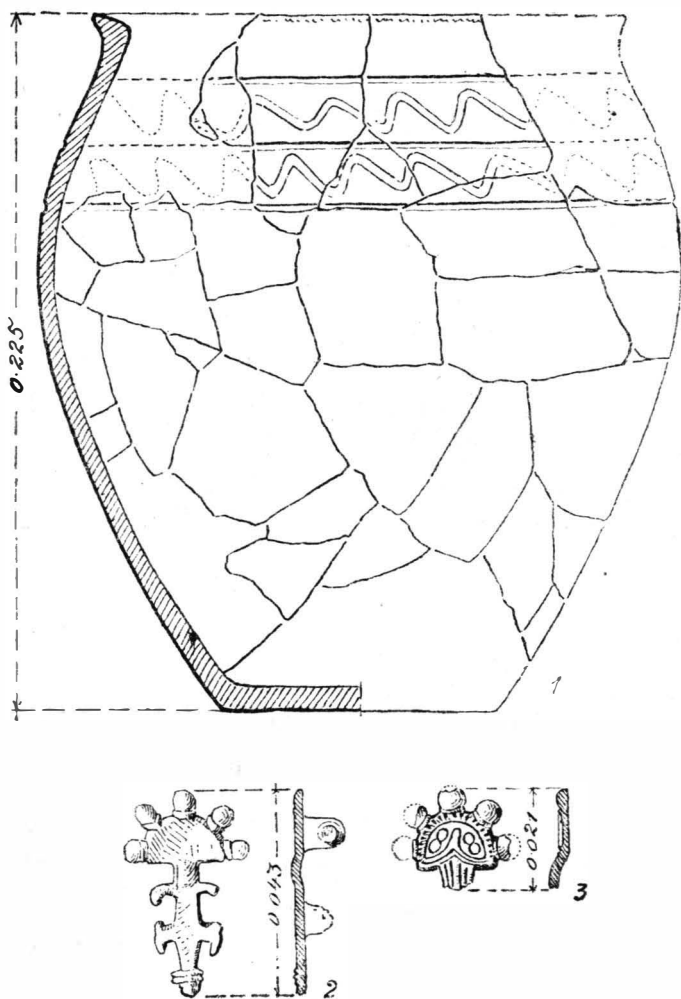


Fig. 11. - 1. Urnă de incinerare; 2. Fibulă de bronz; 3. Fragment dintr-o fibulă de metal alb.

Din cele 39 morminte de incinerare, cercetate în campania din 1954, șase sînt înmormintări în urnă, iar restul în groapă. Acestea din urmă sînt uneori grupate cîte 3—4, sau chiar mai multe, obișnuit însă fiind răzlețe. Nefiind făcută încă o dezvelire mai mare anume pentru aceste morminte,

nu putem indica dacă înmormintările erau făcute într-o anume ordine, în cadrul unui plan al cimitirului, sau poate grupate pe familii.

Gropile au forma rotundă cu diametrul între 30—95 cm, unele ca nişte pungi adânci între 20—36 cm, iar altele puţin adânci, cam de 10 cm, şi întinse ca un lighean. În groapă se puneau resturile din rug, care nu se luau toate, ci doar câţiva pumni de oase cu cărbune, cenuşă şi ofrande (mărgele, fibulă şi uneori câte un fragment din vas). Sînt morminte în care s-a pus cărbune foarte mult, bucăţi întregi de lemn, crengi groase arse iar oase foarte puţine. În altele sînt oase foarte multe, iar cărbune şi cenuşă aproape de loc. Nici ofrandele nu erau adunate cu grijă, ci luate cum se nimerea împreună cu oasele şi cărbunii.

Mormintele de incinerare în urnă au mai toate oase foarte multe, iar cărbune şi cenuşă foarte puţine. Urna este aşezată fie în picioare (M. 39), fie culcată; în acest din urmă caz, s-a observat uneori (M. 25) că urna nu era depusă întreagă în groapa mormintului, ci numai o parte din ea, conţinînd resturi din rug, atîta cît încăpeau. Urna M. 31 este aşezată tot culcată, iar o parte din peretele său este pusă ca un capac peste oasele arse, dar cu buza spre fundul urnei. Este posibil ca urna să fi făcut parte din ofrandele puse pe rug la ardere, cu care prilej să se fi spart şi astfel a fost luată şi folosită ca urnă, sau ca ea să fi făcut parte în chip firesc din ofrandele prezente la ardere. S-a observat că la înmormintările în urnă nu se puneau niciodată oase, cărbune sau ofrande în afara vasului, adică în groapă.

Vasele sînt lucrate cu mina şi mai puţine cu roata, dar prost modelate şi slab arse. Din urnele descoperite în ultima campanie, una singură este ornamentată şi anume pe umăr cu două valuri în registre suprapuse făcute dintr-o singură linie uşor apăsată cuprinsă între două linii orizontale (fig. 11, 1). Dintre obiectele găsite în morminte, o piesă importantă, constatată pentru întia dată în cuprinsul acestui grup de morminte este o fibulă « digitată » de bronz, cu placă semicirculară şi cinci butoni. Restul corpului fibulei este plat şi fără arcuire. Placa este nedecorată. Un alt fragment dintr-o fibulă asemănătoare, dar din metal alb, găsită răzleţ la săpat (provenită, poate, dintr-un mormint deranjat) are placa ornamentată prin excizie şi corpul arcuit (fig. 11, 2 şi 3). În câteva cazuri s-au întilnit mărgele inelare de sticlă verde închis. Răzleţ s-au găsit câteva mărgele de sticlă (butoiaşe sau sferice) de culoare cărămizie sau verde, cu ochiuri sau vârgi circulare încrustate de sticlă colorată (alb, roşu, galben), şi aparţinînd ca vreme sec. VII şi VIII e.n. Le socotim ca atare făcînd parte din inventarul unor morminte deranjate ale cimitirului de incinerare din Poiana Scoruşului.

Ion Nestor şi Eugenia Zaharia

АРХЕОЛОГИЧЕСКИЕ РАСКОПКИ В СЭРАТА МОНТЕОРУ (РАЙОН БУЗЭУ, ОБЛАСТИ ПЛОЕШТИ)

(КРАТКОЕ СОДЕРЖАНИЕ)

Работа содержит данные о результатах раскопок, произведенных летом 1954 г. в Сэрата Монтеору на горе Четэцуя и в Пояна Скорушулуй — небольшом плоскогории, расположенном в непосредственной близости, к юго-западу от Четэцуи.

Работы, произведенные в Четэуе, имели целью разрешение двух проблем, а именно проблемы начала эпохи бронзы в Сарата Монтеору, названной Монтеору I C₄, и проблемы последнего этапа эпохи бронзы в Сарата Монтеору, названной Монтеору II.

Произведенные раскопки имели своей целью обследовать неолитическое поселение Кукутени В, являющееся древнейшим местом обитания на Четэуе, и поселение, относящееся к латенскому периоду — последнее место обитания на Четэуе.

Наиболее значительными находками в слое поселения Кукутени В являются лезвия двух небольших медных топоров, один из которых с вертикальным лезвием и поперечным отверстием для топорища, а другой с двумя накрест расположенными лезвиями.

В поселении, датируемом эпохой бронзы, был выяснен способ устройства террас для жилья путем срезания части наслоения предыдущего обитания. Первые следы обитания, датируемые эпохой бронзы Монтеору I C₄ и обнаруженные на более низких террасах, могли быть исследованы в очень богатом наслоении. Хронологически этот период связан с культурами Шнекенберг В и Глина III. С течением времени поселение эпохи бронзы покидает низкие террасы и обосновывается на краю плоскогорья Четэуя. Таковы последние два этапа (Монтеору II а и II б, которыми в Сарата Монтеору завершается эпоха бронзы).

Раскопки, произведенные в Пояна Скорушулуй, привели к открытию следов большого костра на каменной вымостке, предназначавшегося для трупосожжения и датируемого одним из периодов начала эпохи бронзы. Открытие следов этого костра указывает на то, что в Сарата Монтеору ритуал трупосожжения практиковался в течение продолжительного периода эпохи бронзы. Произведенные раскопки являются ценным вкладом в деле освещения всей эпохи бронзы.

ОБЪЯСНЕНИЕ РИСУНКОВ

Рис. 1. — Сарата Монтеору. План раскопок.

Рис. 2. — 1 — фрагменты медных топоров; 2 — глиняные идолы.

Рис. 3. — Амфора Кукутени В.

Рис. 4. — Западный профиль участка J/1954.

Рис. 5. — Фрагменты сосуда с отогнутыми краями и фрагменты чашки M I C₄.

Рис. 6. — 1 — каменная палица; 2 — бронзовый кинжал; 3 — бронзовое острие копья.

Рис. 7. — 1 — стрела с кремневым наконечником, кольцо и костяная бусинка; 2 — рог с резьбой.

Рис. 8. — 1 — бронзовый браслет; 2 — бронзовая фибула; 3 — дакийская глиняная крышка.

Рис. 9. — 1 — части костра, вскрытого в Пояна Скорушулуй; 2 — камни одного из сооружений, относящихся к фазе M I C₄.

Рис. 10. — Галлыштгатские сосуды.

Рис. 11. — 1 — погребальная урна; 2 — бронзовая фибула; 3 — фрагменты фибулы из белого металла.

LE CHANTIER ARCHÉOLOGIQUE DE SĂRATA-MONTEORU

(district de Buzău, région de Ploești)

(RÉSUMÉ)

Ce rapport expose les résultats des fouilles exécutées pendant l'été 1954, à Sărata-Monteoru, sur la colline dite « Cetățuia » et dans la Poiana Scorușului, petit plateau situé à immédiate proximité de « Cetățuia », au SE.

Les travaux de « Cetățuia » ont poursuivi, en premier lieu, deux problèmes: celui du début de l'âge du bronze à Sărata-Monteoru, désigné dans les rapports sous le nom de Monteoru I c₄, et celui de la dernière étape de l'âge du bronze à Sărata-Monteoru, nommée Monteoru II.

Les recherches ont porté en même temps sur l'établissement néolithique de Cucuteni B, le plus ancien habitat de la « Cetățuia », et celui de la période Latène, le dernier habitat de cet endroit.

Dans la couche des dépôts Cucuteni B, la découverte la plus importante est constituée par les tranchants de deux haches de dimensions réduites, en cuivre, l'une à tranchant vertical et à trou d'emmanchement transversal, l'autre, à deux tranchants en croix.

En ce qui concerne l'établissement datant de l'âge du bronze, on a pu constater le procédé d'aménagement de certaines terrasses pour les habitations, en entamant la couche de dépôts de l'habitation antérieure. Le premier habitat de l'âge du bronze, Monteoru I c₄, occupe les terrasses les plus basses et est représenté par un très riche dépôt. Chronologiquement, cette période se rattache aux civilisations de Schneckenberg B et de Gîlna III. Avec le temps, l'habitation de l'âge du bronze quitte les terrasses basses et se retire vers l'extrémité du plateau de « Cetățuia ». C'est ainsi que se situent les deux dernières étapes (Monteoru II a et II b) par lesquelles l'âge du bronze s'achève, à Sărata-Monteoru.

Les fouilles de Poiana Scorușului sont liées à la découverte d'un grand emplacement pour l'incinération des morts, pavé de pierres et datant d'une période du début de l'âge du bronze. Cette découverte atteste l'incinération comme rite funéraire, pour une longue période de l'âge du bronze, à Sărata-Monteoru. De là, l'importance et les apports nouveaux, pour tout l'âge du bronze, des fouilles effectuées dans cette station.

On a mis à jour, en outre, 39 tombes à incinération appartenant au VII^e siècle de notre ère.

EXPLICATION DES FIGURES

- Fig. 1. — Sărata-Monteoru. Le plan des fouilles.
 Fig. 2. — 1. Fragments de haches en cuivre; 2. Idoles en argile.
 Fig. 3. — Amphore du type Cucuteni B.
 Fig. 4. — Le profil ouest de la surface J/1954.
 Fig. 5. — Fragments d'un vase à bords retroussés et d'une tasse M. I c₄.
 Fig. 6. — 1. Massue en pierre; 2. Poignard de bronze; 3. Pointe de lance en bronze.
 Fig. 7. — 1. Pointe de flèche en silex, anneau et petite perle en os; 2. Corne gravée.
 Fig. 8. — 1. Bracelet en bronze 2. Fibule en bronze; 3. Couvercle dacique en argile.
 Fig. 9. — 1. Une partie du bûcher découvert à Poiana Scorușului; 2. Pierres d'une construction de la phase M. I c.
 Fig. 10. — Vases de l'époque hallstattienne.
 Fig. 11. — 1. Urne d'incinération; 2. Fibule en bronze; 3. Fragment d'une fibule en métal blanc.

