

CONTRIBUȚII NUMISMATICE PRIVIND LEGĂTURILE HISTRIEI CU GEȚII DE LA DUNĂRE ÎN SECOLELE VI—II î.e.n.*

DE

NICULAE CONOVICI

În cele ce urmează ne propunem să completăm informațiile privitoare la relațiile comerciale ale Histriei cu populația getică în secolele VI—II î.e.n. cu date oferite de descoperiri monetare mai noi. Este vorba de trei virfuri de săgeți — semne premonetare, două monede de bronz cu roata și legenda IΣT, cinci didrahme de argint și o monedă de bronz mai tirzie, ajunse de curind la cunoștința noastră. Iată catalogul lor, în ordine cronologică :

I. VIRFURI DE SĂGEȚI—SEMNE PREMONETARE

Cele trei obiecte au fost descoperite pe malul Dunării, în dreptul cunoscutei așezări antice Sucidava, din punctul Kale Gherghi, satul Izvoarele, com. Lipnița, jud. Constanța. De aici provin și alte materiale arheologice datind din Hallstatt-ul final și Latène, unele publicate de Vasile Culică¹.

1. AE, 2,80 g, 36 mm. Virf de săgeată turnat, în formă de frunză de salcie, cu nervură mediană pe ambele fețe, avînd un capăt rotunjit și celălalt ascuțit prin ruperea piesei pe o parte. Este foarte corodată. Colecția V. Culică (fig. 1/1).

2. AE, 1,08 g, 20 mm, fragmentar. Virf de săgeată cu două muchii și nervură mediană. În interior nervura este umplută cu plumb. Muchiile sînt mult corodate, iar pedunculul lipsește din vechime. Inventar muzeu Călărași 16 692, donație V. Culică. Acest tip de săgeată este datat de A. I. Meliukova în secolele VII—VI î.e.n.² Un exemplar similar, datat în a doua jumătate a secolului al VI-lea î.e.n., a fost descoperit la Tari-verde³ (fig. 1/2).

3. AE, 1,35 g, 27 mm. Virf de săgeată cu trei muchii, cu aripioare și fără peduncul. Virful nu a fost ascuțit, ci este îngroșat și tăiat drept, după turnare. Obiectul este puternic corodat. Orificiul pentru fixarea

* Monedele de argint publicate în acest studiu au făcut obiectul unei comunicări prezentate la sesiunea muzeului din Constanța, octombrie 1975.

¹ V. Culică, SCIV, 18, 1967, 4, p. 667—685; idem, SCIV, 21, 1970, 4, p. 619—622,

² A. I. Meliukova, *Vooruzenie skifov*, Arheologija SSSR, fasc. D 1—4, Moscova, 1964, pi. 6, fig. 3/6—8, K/5, 0/14.

³ D. Berciu, C. Preda, *Materiale*, 7, 1960, p. 277, fig. 5/2.

cozii putea fi umplut cu plumb, mărindu-se astfel greutatea. După A. I. Meliukova, acest tip de săgeată se datează în secolele V—IV î.e.n.⁴ dar, avînd în vedere că săgețile-monedă nu se vor mai folosi după apariția monedelor histriene de bronz cu roata și legenda ΙΣΤ, se datează cel mai tirziu pînă la mijlocul secolului al V-lea î.e.n.⁵ Descoperit în 1973. Nr. inv. 14 954 (fig. 1/3).

II. MONEDE HISTRIENE CU ROATA ȘI LEGENDA ΙΣΤ

Cele două monede, aflate în colecția Vasile Culică, au fost menționate eronat în literatura de specialitate ca provenind de la Satu Nou⁶, fără a fi pînă acum publicate în adevăratul sens al cuvîntului. În realitate ele provin tot de la Izvoarele, jud. Constanța.

4. Av. Roata cu patru spițe.

Rv. I[Σ]T

AE, 0,90 g, 11,5/12 mm. Pe revers se mai distinge *I*, bara inferioară a lui Σ în poziție oblică și o parte din *T*, aflată în marginea monedei. Pedunculul rămas de la turnare este abia vizibil (fig. 1/4).

5. Av. Ca mai sus.

Rv. [I]ΣT

AE, 0,90 g, 12 mm. Legenda de pe revers a fost plasată excentric, în apropierea pedunculului de turnare. Litera *I* este ștearsă, Σ are colțurile rotunjite, din *T* se păstrează o parte din hasta orizontală. Pedunculul de turnare este proeminent (fig. 1/5).

III. DIDRAHME HISTRIENE DE ARGINT

6. Av. Două capete de tineri, cel din dreapta inversat.

Rv. ΙΣΤΠΙΗ. Vultur pe delfin spre dreapta; sub delfin litera Π.

AR, ←, 5, 30 g, 18/19 mm; conservare bună, puțin tocită. Pick, 442 var; Canarache, Pontice, 1, 1968, nr. 197. A fost descoperită pe teritoriul fostului sat Piuă Petrii, com. Giurgeni, jud. Ialomița. Nr. inv. 14 844. Fig. 1/6.

7. Av. Două capete de tineri, cel din stînga inversat.

Rv. ΙΣΤΠΙΗ. Vultur pe delfin spre dreapta. Literele *T* și *P* sînt în ligatură; sub delfin, literele ΔI.

AR, ↖, 5,20 g, 17/18 mm; conservare bună, puțin tocită. Pick, 440 var; Canarache, nr. 343, 428 — dar fără ligatura amintită. A fost descoperită de C. Mușețeanu în satul Pietroiu, com. Borcea, jud. Ialomița.

⁴ A. I. Meliukova, *op. cit.*, pl. 8, fig. D/1.

⁵ Fl. Preda, AUB, 9, 1961, 16, p. 13—14, admite prelungirea folosirii acestor obiecte „pînă la mijlocul sau chiar sfîrșitul secolului al V-lea î.e.n., adică pînă la apariția primelor monede pontice în Dobrogea”. Mai nou, vezi A. Aricescu, SCN, 6, 1975, p. 22. Pare destul de clar stabilibil acum că virfurile de săgeți—semne premonetare sînt contemporane cu „delfinașii” oblienți, iar monedele histriene cu roată, cu „obolii” aceleiași cetăți (A. Aricescu, *op. cit.*; A. G. Zaglinallo, MASP, 8, 1976, Kiev, p. 77).

⁶ B. Mitrea, SCIV, 16, 1965, 4, p. 608, nr. 4, vezi și V. Culică, SCIV, 18, 1967, 4, p. 677 și idem, Ialomița. Studii și comunicări, Slobozia, 1977, p. 70 care le menționează corect.

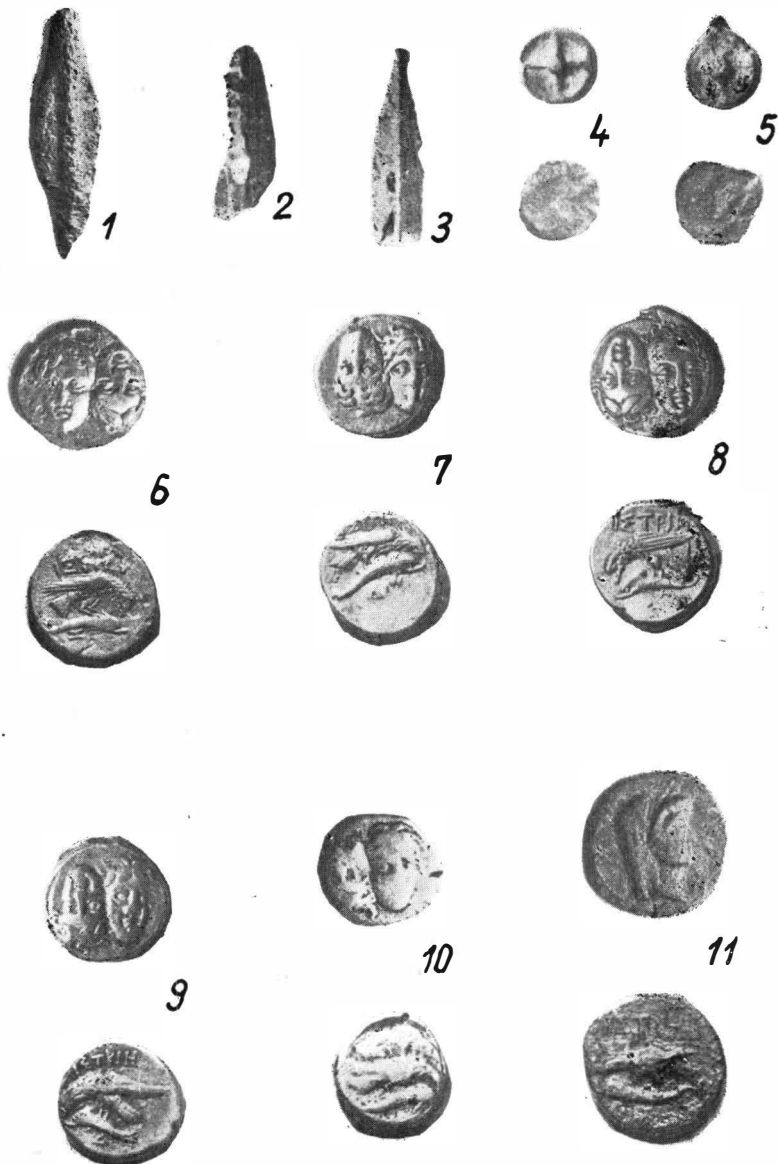


Fig. 1. 1-3 Virfuri de săgeți-semne premonetare, Izvoarele; 4-5 monede histriene cu roata, Izvoarele; didrahme de argint: 6 Piuca Petrii, 7 Pietriou, 8 Jegălia, 9 Călărăși, 10 Durostorum, 11 monedă de bronz - Durostorum.

mița. Nr. inv. 15 685. Fig. 1/7. O altă didrahmă histriană provenind din aceeași localitate a fost publicată de A. Atanasiu⁷.

8. Av. Ca mai sus.

Rv. ΙΣΤΙΗ. Vultur pe delfin spre stînga; sub aripa vulturului este litera J, sub delfin A (precedat de un punct).

AR, ↗, 5,95 g, 18 mm; conservare foarte bună. Pick, 435 var; Canarache, nr. 309, 406, dar cu greutatea mult mai mici. A fost descoperită în comuna Jegălia, jud. Ialomița, și donată muzeului de prof. Iulia Bobocel. Nr. inv. 14 780. Fig. 1/8.

9. Av. Ca mai sus.

Rv. ΙΣΤΙΗ. Vultur pe delfin spre stînga, sub delfin literele ΔI. AR, ←, 5,60 g, 17 mm; conservare bună, puțin tocită. Pick, 440 var. ? Stilul reprezentărilor este diferit de exemplarul cu aceleași sigle de la Pietroiu, implicînd folosirea altei ștanțe. A fost achiziționată în 1960 de Niță Anghelescu de la un elev din Călărași. Proveniența piesei este incertă. Ea a fost publicată de B. Mitrea⁸ și încadrată la tipul Pick 440, dar acolo se specifică o orientare spre dreapta a figurilor de pe revers. Nr. inv. 2 839. Fig. 1/9.

10. Av. Ca mai sus.

Rv. ΙΣΤΙΗ. Vultur pe delfin, spre dreapta.

AR, ↘, 3,50, 16/17 mm. Flanul monetar este îngroșat într-o parte și mult subțiat în alta, unde a și fost crestat din vechime; mult tocită. A fost descoperită pe plaja Dunării, în punctul Ostrov—Regie, jud. Constanța de Ion Drăghici din Călărași. Nr. inv. 15 686. Fig. 1/10. Din perimetrul orașului antic Durostorum se cunosc mai multe descoperiri de monede histriene de argint, între care și patru tezaure⁹.

IV. MONEDĂ HISTRIANĂ DE BRONZ

Moneda a fost descoperită tot la Durostorum de V. Culică și cedată nouă spre publicare împreună cu alte piese menționate mai sus, fapt pentru care îi mulțumim și aici.

11. Av. Capul Demetrei cu vâl și cunună de spice, spre dreapta, în cerc perlat.

Rv. ΙΣΤΡ[Ι]Η. Vultur pe delfin spre stînga, totul în cerc perlat, Pick, p. 152. AE, ↘, 7,30 g, 20 mm. Se datează în secolele II—I î.e.n.¹⁰ Colecția V. Culică. Fig. 1/11.

Aceste materiale, coroborate cu unele descoperiri mai vechi de natură numismatică și arheologică, aruncă o lumină nouă asupra vechimii și amploarei legăturilor Histriei cu populația getică din zona Dunării.

În ceea ce privește virfurile de săgeți — semne premonetare, acest gen de obiecte, recunoscute astăzi de cei mai mulți cercetători ca fiind produse în principal la Histria, eventual și la Apollonia și la populațiile

⁷ A. Atanasiu, SCN, 5, 1971, p. 389 și fig. 1/2.

⁸ B. Mitrea, StCl, 7, 1965, p. 165.

⁹ *Ibidem*.

¹⁰ C. Preda, H. Nubar, *Histria, III. Descoperirile monetare 1914—1970* (în continuare *Histria, III*), p. 41—42.

locale vecine celor două cetăți ¹¹, au fost descoperite pînă acum numai în apropierea litoralului de vest și nord-vest al Mării Negre, controlat de Histria și de Apollonia. Ele au ajuns să suprapună chiar teritoriile controlate de cetăți ca Olbia, Tyras sau Tomis ¹². Apariția lor la Izvoarele, pe malul Dunării, în plin mediu getic și la o distanță relativ mare de litoral dovedește faptul, documentat pînă acum doar prin cîteva descoperiri din secolele V—IV î.e.n. ¹³, că sfera activității comerciale a Histriei se întinsese aici încă din secolul al VI-lea î.e.n. Că apariția acestor obiecte reflectă o realitate de durată stau mărturie datarea lor la intervale diferite în secolele VI—V î.e.n., precum și împrejurarea că ele continuă în a doua jumătate a secolului al V-lea î.e.n. cu monedele de bronz turnate descoperite pînă acum la Izvoarele, Adamclisi ¹⁴ și Capidava ¹⁵. Populația getică din această parte a Dobrogei era obișnuită de timpuriu cu mijloacele de schimb vehiculate de Histria, astfel că intensă circulație în zonă a didrahmelor de argint din secolul al IV-lea î.e.n. ¹⁶ reprezintă un fenomen firesc.

În sudul Moldovei și bazinul Siretului, unde descoperirile de didrahme histriene sînt de asemenea numeroase ¹⁷, nu s-au găsit pînă în prezent nici virfuri de săgeți cu valoare monetară, nici monede cu roata și legenda ΙΣΤ. Cercetările arheologice indică însă un început al relațiilor zonei amintite cu Histria încă din secolele VI—V î.e.n. Descoperirile de ceramică greacă din această perioadă de la Barboși (?) și Frumușița (jud. Galați), fibula greacă din secolul VI-lea î.e.n. de la Poiana-Tecuci ¹⁸, chiar amforele de Chios de la Stințești (jud. Botoșani) sînt considerate ca ajunse prin intermediu histrian, iar vasul oenochoe (sfirșitul secolului al VI-lea î.e.n.) descoperit la Brăilița pare a fi un produs histrian ¹⁹. Recent, un studiu al cercetătorului P. Alexandrescu încearcă, pe baza unei subtile analize stilistice și statistice să urmărească chiar tipurile de vase produse la Histria și în alte centre pontice imitate în ceramica locală lucrată la roată din Bulgaria, Dobrogea, sudul Moldovei și Cîmpia Mun-

¹¹ Fl. Preda, *op. cit.*, p. 16; *Histria*, III, p. 18—19, admițînd că o parte din ele puteau fi produse de localnici; M. Irimia, *Pontica*, 8, 1975, p. 104; A. Aricescu, *op. cit.*, p. 22—23, consideră că erau produse de coloniile ioniene (Olbia, Histria, Tomis, Apollonia); A. G. Zaginailo, *op. cit.*, p. 70—71 arată că se trasează două zone de răspîndire: litoralul Traciei, de la golful Burgas pînă la gurile Dunării și a doua în împrejurimile Olbiei. În realitate, din însăși harta prezentată de autor (fig. 1) rezultă că săgețile-monede apărute la sud de Balcani dau o notă aparte, deși sînt similare ca formă cu cele din sfera de influență a Histriei; Gh. Poenaru Bordea, E. Oberländer Tirnoveanu, *Contributions à l'étude des „monnaies-pointes de flèche” à la lumière des trésors de Jurilovca, dép. de Tulcea*, comunicare la Al II-lea Congres internațional de tracologie, București, 1976, arată că aceste virfuri de săgeți-monede au fost opera cetăților ionieni din a doua jumătate a secolului VI-lea — primul sfert al secolului V-lea î.e.n., între care locul principal îl deținea Histria.

¹² A. G. Zaginailo, *op. cit.*, p. 70—71 și fig. 1.

¹³ P. Alexandrescu, *Dacia*, N. S., 12, 1972, p. 122—123, 129—130 și n. 86; R. Ocheșeanu, *BSNR*, 67—74 (1973—1975), 1975, p. 47; P. Alexandrescu, *Dacia*, N.S., 21, 1977, p. 136.

¹⁴ A. G. Zaginailo, *op. cit.*, p. 76—77 și fig. 1.

¹⁵ R. Ocheșeanu, *op. cit.*, p. 45—48.

¹⁶ B. Mitrea, *op. cit.*, p. 43—167; *Histria*, III, p. 26, n. 76 și p. 251, fig. 1; A. G. Zaginailo, *op. cit.*, p. 79—82 și fig. 4.

¹⁷ *Ibidem*.

¹⁸ P. Alexandrescu, *Histria*, II, București, 1966, p. 279.

¹⁹ Idem, în *Thraco-dacia*, București, 1976, p. 117.

teniei. Autorul studiului este de părere că ceramica lucrată la roată de la Bîrsești și Slobozia-Onești este de inspirație histriană, ca și aceea din Dobrogea, în timp ce pentru Cimpia Munteniei se constată alte influențe²⁰. Aceste interpretări pot fi legate de observații mai vechi ale lui C. Preda, anume că pe malul Dunării, în amonte de Călărași, unde monedele histriene sînt încă extrem de rare (Giurgiu, Obișia, Bistreț și, în interior, Scărișoara), au apărut aproape exclusiv monede macedonene de argint (secolele IV—III î.e.n.), în timp ce descoperirile de stateri de aur par a se concentra în regiunea Borcei²¹. În Dobrogea s-a constatat o anume rezistență opusă pătrunderii monedei macedonene de argint, într-un teritoriu obișnuit de multă vreme cu moneda histriană²². La Histria se cunosc 170 monede de bronz de la Filip al II-lea și Alexandru cel Mare și nici una de argint²³.

Pentru malul stîng al Dunării dintre Brăila și Călărași, mai puțin cercetat, nu avem încă suficiente mărturii ale prezenței Histriei în secolele VI—V î.e.n. Se cunoaște doar oenochoe-a de la Brăilița. Nu credem însă că s-ar putea vorbi de o „depopulare” a acestui teritoriu în perioada amintită²⁴. Avem chiar unele motive să ne așteptăm la noi clarificări în viitor : 1. documentarea prezenței histriene pe malul drept al Dunării în secolele VI—V î.e.n. ; 2. Numărul crescut al descoperirilor de monede histriene de argint în zona Piuia Petrii-Călărași, toate apărute în vecinătatea unor așezări getice ; 3. apariția ceramicii locale lucrate la roată după modele histriene la Grădiștea Călărași²⁵ și Coslogeni²⁶ ; 4. numeroasele descoperiri de amfore elenistice din Thasos, Chios și Heraclea Pontică în așezările de secol IV î.e.n. de pe malul Borcei, amfore tranzitate — cel puțin în parte — de Histria²⁷. Cu alte prilejuri am insistat asupra caracterului unitar, vădind existența unei singure comunități economice, al culturii materiale getice de pe cele două maluri ale Bălții Ialomiței²⁸. Harta descoperirilor de monede histriene, completată acum cu noile mărturii de pe malul stîng al Borcei, sprijină ideea existenței unei asemenea comunități, apărute din necesitatea exploatării variatelor bogății ale Bălții Ialomiței și aflate în vechi și constante legături cu His-

²⁰ Idem, *Dacia*, N. S., 21, 1977, p. 129, 133, 136.

²¹ C. Preda, *Dacia*, N.S., 10, 1966, p. 225—227 ; *Histria*, III, p. 25.

²² Idem, *Monedele geto-dacilor*, București, 1973, p. 24 ; idem, BSNR, 67—79, 1975, p. 64—65.

²³ *Histria*, III, catalogul monedelor.

²⁴ Pentru slaba populare a sudului Cimpiei Munteniei în secolele VI—V î.e.n. ca urmare a invazilor scitice, vezi Al. Vulpe, *MemAntiq*, 2, 1970, p. 195—196. Împotriva acestei interpretări vezi opiniile exprimate de P. Alexandrescu, *SCIVA*, 25, 1972, 2, p. 211. Semnalăm totuși descoperirea mai multor morminte scitice, de inhumație, în cimpla Bărăganului, în localitățile Hagieni, Ograda și Murgeanca, toate din sec. V î.e.n. De la Ograda provine și un cazan scitic de bronz (materiale inedite, la muzeul din Călărași). Ele se adaugă la descoperirile mai vechi din jurul Brăilei, de la Scorțaru (V. Părvan, *Getica*, București, 1926, p. 9—11 și fig. 1) și de la Chiscani (N. A. Harțuche, F. Anastasiu, *Brăilița*, 1968, p. 52—57).

²⁵ P. Alexandrescu, *Dacia*, N.S., 21, 1977, p. 128—129, 136.

²⁶ N. Conovici, *Ceramică Latène timpurie din zona Bălții Ialomiței*, Pontica, 11, 1978, sub tipar.

²⁷ C. Mușețeanu, N. Conovici, A. Atanasiu, *Contributions sur la circulation des amphores hellénistiques au Bas-Danube*, *Dacia*, N.S., 22, 1978, sub tipar.

²⁸ N. Conovici, C. Mușețeanu, *SCIVA*, 26, 1975, 4, p. 543—545 ; N. Conovici, *Les relations entre les Gètes des deux rîbages du Bas-Danube à la lumière des donnés archéologiques et numismatiques*, comunicare la Al II-lea Congres Internațional de tracologie.

tria. Moneda histriană de bronz cu capul Demetrei descoperită la Durostorum probează continuarea acestor legături pînă într-o epocă tîrzie, cînd piața acestei zone era dominată de Callatis²⁹, iar cetatea de pe malul lacului Sinoe era într-o perioadă de declin³⁰. Piesa noastră, deși uzată, este cea mai grea monedă de acest fel cunoscută pînă acum (7,30 g, în timp ce la Histria ele nu depășesc 6,35 g)³¹.

Din materialele prezentate de noi rezultă că în secolele VI—IV i.e.n. Histria a desfășurat o vastă activitate comercială *simultan* pe litoralul de vest și nord-vest al Mării Negre, în sudul Moldovei și Dobrogea de sud-vest — urmînd cursul Dunării — devenind astfel cea mai mare putere economică din vestul și nord-vestul Pontului Euxin. Se știe că a întemeiat la rîndul ei emporii³² și a îndeplinit rolul de intermediar pentru mărfuri și monede venite din alte centre grecești³³. Monedele histriene, începînd cu formele premonetare, continuînd cu monedele de bronz turnate și apoi cu cele de argint și bronz bătute, au circulat intens în zonele amintite, în vreme ce semnele premonetare și apoi monedele cetăților vecine, de la Apollonia pînă la Olbia, nu au depășit decît rareori împrejurimile lor imediate³⁴.

CONTRIBUTIONS NUMISMATIQUES SE RAPPORTANT AUX LIENS D'HISTRIA AVEC LES GÊTES DE LA RÉGION DANUBIENNE AUX VI^e—II^e SIÈCLES AV.N.E.

RÉSUMÉ

Trois pointes de flèche — signes prémonétaires — datées entre la seconde moitié du VI^e siècle et le milieu du siècle suivant ont été trouvées à *Izvoarele* (commune de Lipnița, dép. de Constanța), sur la rive droite du Danube. Ces pièces représentent un commencement de liens directs de la ville d'Histria avec les Gètes danubiens — liens qu'elles font remonter jusque vers la seconde moitié du VI^e siècle av.n.è. Avant leur découverte, cette forme d'échange n'était attestée que dans la zone du littoral pontique. Les monnaies histriennes, fondues, avec la roue et la légende IΣT, devaient remplacer les pointes de flèche à partir du milieu du V^e siècle av.n.è., ainsi que le montrent les trouvailles de Capidava et d'Adamclisi. À celles-ci s'ajoutent maintenant deux autres pièces récoltées dans la même agglomération gétique d'Izvoarele — auxquelles on avait attribué par erreur comme lieu de découverte Satu Nou. Au IV^e siècle av.n.è., les monnaies et les marchandises histriennes connurent une circulation intense dans la zone danubienne de la Dobroudja.

²⁹ Gh. Poenaru Bordea, *Dacia*, N.S., 18, 1974, p. 114—118.

³⁰ *Histria*, III, p. 46—47.

³¹ *Ibidem*, p. 41—42.

³² A. G. Zaginallo, *MA SP*, 5, 1966, p. 100—131; P. Alexandrescu, *StCl*, 12, 1970, p. 152; M. Irimia, *Pontica*, 8, 1975, p. 111.

³³ C. Preda, *Pontica*, 7, 1974, p. 139—146.

³⁴ *Histria*, III, p. 29; A. G. Zaginallo, *MA SP*, 8, 1976, *passim*.

Deux autres monnaies histriennes ont été trouvées à *Durostorum*: une didrachme d'argent, faisant partie des dernières émissions de ce type, et une monnaie de bronze avec la tête de Déméter et le blason de la ville. Cette dernière pièce, la plus lourde de toutes celles appartenant au même type connues jusqu'à présent (7,30 g.), est une preuve de la continuité des liens d'Histria avec les Gètes du sud-ouest de la Dobroudja aux II^e—I^{er} siècles av.n.è.

D'autres didrachmes d'argent ont été trouvées sur la rive gauche du bras danubien Borcea; elles sont datées du IV^e siècle av.n.è. et ont été mises au jour à *Piua Petrii*, *Pietroiu*, *Jegălia*, enrichissant les trouvailles antérieures faites à *Călărași* et *Pietroiu*. Avec la poterie gétique tournée au tour d'après les modèles histriens (de Grădiștea Călărași et Coslogeni) et les amphores de Thasos, Heraclea Pontica et Chios (les unes véhiculées par Histria) trouvées dans la même zone, elles témoignent de ce qu'au IV^e siècle av.n.è. les relations des autochtones avec Histria étaient fort étroites. La mise au jour d'une œnochoé histrienne à Brăilița (dép. de Brăila), ainsi que la présence des formes prémonétaires et des monnaies histriennes marquées de la roue sur la rive gauche du fleuve permettent l'hypothèse suivant laquelle ces relations remonteraient à une époque encore plus ancienne.

Les produits grecs des VI^e—V^e siècles av.n.è. trouvés dans le bassin du Siret (à Barboși, Frumușița, Poiana Tecuci, voire même à Stințești, dans le nord de la Moldavie), de même que la poterie locale confectionnée au tour d'après les modèles histriens, mise au jour à Birsești et à Slobozia Onești (suivant les précisions de P. Alexandrescu), sont autant de témoignages des commencements de rapports noués par Histria avec les Gètes du sud de la Moldavie. Là, les monnaies histriennes ne devaient pénétrer en masse qu'à partir du IV^e siècle av.n.è.

Partant de ces remarques, l'auteur avance l'hypothèse que la ville d'Histria aurait tenté aux VI^e—V^e siècles av.n.è. une expansion commerciale *simultanée* sur le littoral ouest et nord-ouest de la mer Noire, ainsi que dans le sud-ouest de la Dobroudja, tout en ébauchant aussi une percée du côté du sud de la Moldavie, prenant de la sorte le pas sur les autres colonies grecques de la zone concernée du Pont Euxin. Pendant la même période, les signes prémonétaires et les monnaies fondues des autres cités pontiques (Olbia, Tyras, Apollonia) avaient une aire de diffusion limitée, fait relevé par les études du spécialiste soviétique A.G. Zaginailo.

EXPLICATION DES FIGURES

Fig. 1. 1—3 Pointes de flèche utilisées comme signes prémonétaires; 4—5 monnaies histriennes avec la roue; didrachmes d'argent: 6 *Piua Petrii*, 7 *Pietroiu*, 8 *Jegălia*, 9 *Călărași*, 10 *Durostorum*, 11 monnaie de bronze de *Durostorum*.

