

GRUPUL DE MORMINTE SARMATICE DE LA DOROBANȚU (Jud. Ialomița)

DE

A. ATANASIU (Călărași)

În partea de vest a comunei Dorobanțu, situată în sud-vestul județului, la circa 8 km de Dunăre, pe panta ușor înclinată a malului estic al lacului Moștiștea, la circa 300 metri depărtare de lac, se află un teren



Fig. 1. — Vas din lut, de la Dorobanțu.

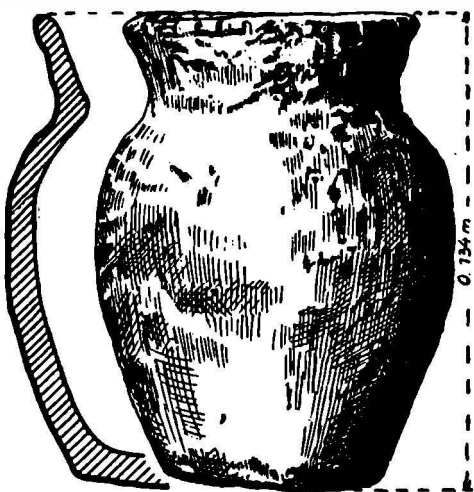


Fig. 2. — Vas din lut, de la Dorobanțu
(desen N. Anghelescu).

de unde locuitorii satelor Dorobanțu și Boșneagu scot lut pentru nevoile gospodărești.

Pe la sfârșitul lunii iulie 1967, cooperatorii Stoica Alexandru, Lache D. Nicolae Marin, Grigore Radu, și M. Aurel, lucrând la scoaterea pământului pentru fabricarea cărămizilor au descoperit, la adâncimea de 1,20 — 1,50 m de la suprafața actuală a terenului un grup de patru morminte de înhumatie. Din spusele descoperitorilor, lângă fiecare schelet s-ar fi aflat vase de lut, mai mari sau mai mici. Nedînduli-se importanță, au

fost sparte și amestecate cu pământul de la suprafață aruncat în gropile alăturate. A fost păstrat numai inventarul unui mormânt, compus dintr-un vas întreg și o fibulă de bronz. Nu se cunoaște poziția vasului și a fibulei față de schelet.

Muzeul de istorie din Călărași a fost înștiințat de către Dincă Ovidiu, directorul Școlii generale de 8 ani din comună despre descoperirea

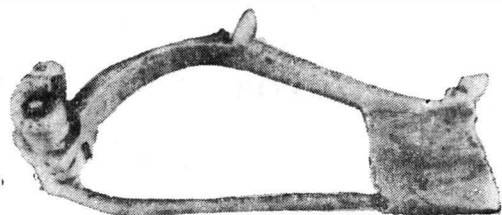


Fig. 3. — Fibulă din bronz, de la Dorobanțu.

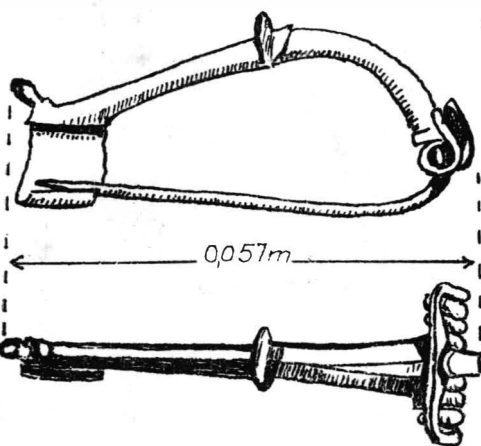
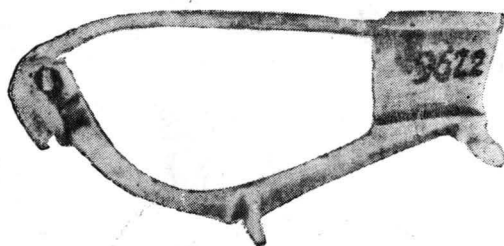


Fig. 4. — Fibulă din bronz, de la Dorobanțu (desen N. Anghelescu).

de la Dorobanțu. Personalul de specialitate al muzeului, deplasându-se la fața locului, a verificat cele de mai sus, luând în primire obiectele păstrate.

Vasul-borcan este lucrat cu mâna dintr-o pastă impură, amestecată cu cioburi pisate, pietricele și nisip. Are înălțimea de 0,134 m. Diametrul fundului este de 0,082 m, al buzei de 0,087 m, iar diametrul maxim al pintecelui de 0,103 m. Vasul are buza înaltă, ușor înclinată în afară,

pîntecele bombat, umerii ridicaţi şi fundul îngroşat. Culoarea vasului este negricioasă, cu pete cafenii, mai închise sau mai deschise, ca urmare a unei arderi incomplete, pe gît şi umăr mai păstrînd urme de funingine. În afara unor uşoare creştături pe marginea exterioară a buzei, vasul nu mai are nici un fel de ornament. Întreaga suprafaţă interioară şi exterioară prezintă pronunţate asperităţi, datorită compoziţiei pastei (fig. 1 şi fig. 2).

Fibula de bronz are o lungime de 0,057 m, corpul înalt şi faţetat, fiind terminată cu un picior înalt cu pînten şi portagrafă înaltă, iar pe arc prezintă un semidisc (fig. 3 şi fig. 4). Resortul înfăşurat de cîte patru ori este fixat prin intermediul unui ax tot din bronz şi se continuă cu acul fibulei, care se fixează pe portagrafă.

Obiectele de inventar păstrate, precum şi unele indicaţii ale ritului de înmormîntare, ne fac să atribuim grupul de morminte de la Dorobanţu populaţiei sarmatice¹. Cele patru morminte de la Dorobanţu vin să completeze cunoştinţele noastre referitoare la răspîndirea sarmaţilor de la Călăraşi şi Ulmu², precum şi de la Dridu şi Tatina³.

Vasul de la Dorobanţu îşi află analogii cu cele descoperite în săpăturile de salvare întreprinse de Muzeul de istorie din Galaţi, în cimitirul din dunele de nisip din comuna Largu⁴, în săpăturile arheologice de salvare de la Smeieni (jud. Buzău), executate de Muzeul de istorie din Ploieşti⁵, în săpăturile arheologice de la Tîrgşor (jud. Prahova)⁶ şi în necropolele din sud-estul Munteniei⁷.

În ceea ce priveşte fibula, exemplare asemănătoare au fost găsite la Constanţa⁸, la Tîrgşor⁹, în Panonia¹⁰ şi în alte părţi¹¹.

Forma vasului şi în special tipul fibulei, care aparţine epocii imperiale romane şi este răspîndit în provinciile romane sigur pînă în secolul al II-lea e.n., ne fac să presupunem că grupul de morminte sarmatice din comuna Dorobanţu (jud. Ialomiţa) se datează în secolul al II-lea e.n., poate chiar în prima jumătate a secolului al III-lea e.n.

¹ I. Nestor, *Istoria României*, vol. I, Edit. Academiei, 1960, p. 676, 679 — 680.

² N. Angheliescu, Comunicare ținută la Sesiunea de comunicări a C.S.C.A., dec. 1964.

³ Bucur Mitrea, *Două morminte sarmatice descoperite în Muntenia*, în SCIV, XIII, 1962, 2, p. 431 — 435.

⁴ I. T. Dragomir, *Raport asupra săpăturilor întreprinse la Largu (r. Filimon Sîrbu, reg. Galaţi)*, în *Materiale*, V, p. 479, fig. 5/4.

⁵ N. I. Simache şi Victor Teodorescu, *Săpăturile arheologice de salvare de la Smeieni (r. Buzău, reg. Ploieşti)*, în *Materiale*, VIII, p. 280.

⁶ Gh. Diaconu, *Despre sarmaţi la Dunărea de Jos în lumina descoperirilor de la Tîrgşor*, în SCIV, XIV, 1963, 2, p. 327, fig. 2/2; 3; idem, *Tîrgşor. Necropola din secolele III-IV e.n.*, Edit. Academiei, Bucureşti, 1965, p. 161, pl. XI/2,3.

⁷ Sebastian Morintz şi Barbu Ionescu, *Cercetări arheologice în zona Oleniţei*, în SCIV, 19, 1968, 1, p. 95 — 125, fig. 6/2.

⁸ Dorin Popescu, *Fibeln aus dem Nationalmuseum für Altertümer in Bukarest*, în *Dacia*, IX-X, 1941 — 1946, p. 491 — 492, pl. 4/43.

⁹ Gh. Diaconu, *Tîrgşor. Necropola din secolele III-IV e. n.*, Edit. Academiei, Bucureşti, 1965, p. 157, pl. VII/1.

¹⁰ E. V. Patek, *Verbreitung und Herkunft der römischen Fibeltypen, in Pannonien*, în *DissPann*, Budapesta, 1942, seria II, nr. 19, p. 94, pl. IV/12.

¹¹ A. K. Ambroz, *Фибулы южаравонейской часм СССР*, în *Археология*.

LE GROUPE DE TOMBES SARMATIQUES DE DOROBANȚU (dép. de Ialomița)

RÉSUMÉ

L'auteur présente un groupe de quatre tombes sarmatiques découvertes fortuitement dans la commune de Dorobanțu (dép. de Ialomița), dont l'une à mobilier funéraire. Il s'agit d'un vase-pot en terre glaise (fig. 1 et fig. 2) et d'une fibule en bronze (fig. 3 et fig. 4). cette dernière, d'un type courant dans les provinces de l'empire jusqu'au II^e siècle de n.è., a permis de dater le groupe des tombes du II^e siècle de n.è. — début du III^e siècle de n.è.

LÉGENDE DES FIGURES

Fig. 1. — Vase en terre glaise de Dorobanțu.

Fig. 2. — Vase en terre glaise de Dorobanțu (dessin, N. Anghelescu).

Fig. 3. — Fibule en bronze de Dorobanțu.

Fig. 4. — Fibule en bronze de Dorobanțu (dessin, N. Anghelescu).