

CIMITIRUL DIN EPOCA BRONZULUI DE LA CIUMEȘTI

DE

IVAN ORDENTLICH și CAROL KACSÓ (Baia Mare)

Localitatea Ciumești (jud. Satu Mare) este din ce în ce mai des consemnată, în ultimii ani, în literatura de specialitate arheologică *. Acest fapt se datorește atât unor descoperiri întâmplătoare de o valoare deosebită¹, cât și publicării rezultatelor sistematice ale unor cercetări din raza localității². Datorită configurației terenului și a zonei geografice în care este amplasată localitatea Ciumești³, prospecțiunile arheologice atestă o locuire intensă din epoca neolitică, aproape fără întreruperi până în zilele noastre⁴.

Cu ocazia săpăturilor sistematice, care au avut drept scop principal studierea necropolei și a așezării celtice s-au depistat și numeroase urme arheologice aparținând unor epoci diferite din comuna primitivă. Printre aceste resturi arheologice amintim un număr relativ mare de morminte aparținând culturii Otomani. În acest sens trebuie să facem o precizare de la început. Mormintele aparținând culturii Otomani au apărut atât în zona cimitirului cât și în perimetrul așezării celtice, aceste două puncte fiind situate la o distanță de circa 600 m unul de altul, în punctele numite

* Săpăturile din raza acestui cimitir au fost efectuate în trei campanii : 1962, conduse de către M. Rusu, 1964 și 1965, de către VI. Zirra M. Zdroba și I. Nemethi. Mulțumim și pe această cale colegilor menționați care, pe lângă materialul arheologic, ne-au pus la dispoziție atât însemnările lor cât și desenele și fotografiile executate cu ocazia săpăturilor.

¹ În acest sens este suficient să amintim doar descoperirea mormintului celtic cu coif din anul 1961, descoperire ce este în curs de publicare sub semnătura lui M. Rusu și O. Bandula.

² VI. Zirra, *Un cimitir celtic în nord-vestul României*, publicată de Muzeul din Baia Mare, 1967 ; I. H. Crișan, *Materiale dacice din necropola și așezarea de la Ciumești și problema raporturilor dintre daci și celți în Transilvania*, publicată de Muzeul din Baia Mare, 1967. Pentru bibliografia detaliată a lucrărilor referitoare la descoperirile de la Ciumești, vezi VI. Zirra, *op. cit.*, nota 2.

³ Pentru descrierea geografică a zonei localității Ciumești, vezi VI. Zirra, *op. cit.*, p. 1 și urm.

⁴ Pentru detalii vezi VI. Zirra, *op. cit.*, p. 1 și urm. și nota 2, iar pentru amplasarea punctelor amintite vezi schița de la p. 2, fig. 1.

„Grajduri” și „Bostănărie”⁵. Terenul ce separă cele două zone nu s-a putut cerceta prin săpături sistematice, fiind afectat unor culturi agricole. Zona în care au fost amplasate mormintele de care ne ocupăm în prezentul studiu este de fapt o zonă de dune nisipoase, iar punctul „Grajduri” este o colină alungită ce se detașează evident de terenul înconjurător⁶. Cu ocazia săpăturilor efectuate în punctul „Bostănărie” au fost degajate un număr de 23 de morminte aparținând culturii Otomani, din care 16 cu ocazia săpăturilor din anul 1962, conduse de M. Rusu, și 7 în anul 1964, săpăturile fiind conduse de data aceasta de Vl. Zirra. În punctul numit „Grajduri” s-au degajat 3 morminte cu ocazia săpăturilor din anul 1964—1965 conduse de Vl. Zirra⁷. Deci în cele două puncte amintite s-au degajat în total un număr de 26 morminte. Este de la sine înțeles că acest număr relativ redus nu înseamnă epuizarea completă a cimitirului de tip Otomani. Totuși credem utilă publicarea rezultatelor obținute chiar și în această formă, datorită faptului că este primul complex ritual de mai mare amploare din faza timpurie a culturii Otomani cercetată prin săpături sistematice în țara noastră.

În legătură cu aceste morminte se ridică două probleme de importanță deosebită și anume: dacă acest complex descoperit poate primi atributul de cimitir și dacă mormintele descoperite în cele două puncte diferite aparțin unui singur complex funerar.

Cu ocazia diferitelor săpături arheologice s-au găsit morminte cu totul izolate înglobate în perimetrul așezărilor aparținând fazei I Otomani⁸, dar numărul acestora fiind extrem de redus (1—2 morminte) nu puteau constitui vestigiile unui cimitir în accepțiunea strictă a cuvântului. La Ciumești, în aceeași zonă, s-au găsit însă 26 de morminte fără ca ele să fie înglobate în cadrul unei așezări contemporane. Pe baza acestor observații credem că aceste morminte constituiau elementele componente ale unui cimitir.

În privința faptului că mormintele din cele două puncte amintite aparțin unui singur complex funerar sau chiar două, observațiile și argumentele în totalitate pledează pentru existența unui singur cimitir. Din analiza materialului ceramic descoperit în mormintele din cele două puncte reiese cu certitudine că materialul este unitar sub toate aspectele; ritual de înmormântare este identic, iar adâncimea la care au fost depuse urnele este aproximativ aceeași. De asemenea trebuie să amintim și faptul că în zona ce separă cele două puncte unde au fost descoperite mormintele s-au descoperit, cu ocazia cercetărilor de suprafață, numeroase fragmente ceramice de tipul celor din morminte. Aceste fragmente de la suprafață

⁵ Pentru amplasarea cimitirului aparținând culturii Otomani în zona cercetărilor sistematice, vezi Vl. Zirra, *op. cit.*, fig. 2.

⁶ Configurația terenului și situația stratigrafică detaliată la Vl. Zirra, *op. cit.*, p. 3—4 și fig. 3.

⁷ La numerotarea mormintelor am păstrat numerotarea din carnetele de șantier, unde atât mormintele aparținând culturii Otomani cât și cele celtice au fost numerotate în continuare, primind în același timp și indicativul anului respectiv de săpătură.

⁸ La Sălcea în punctul numit „Dealul Vida”, într-o groapă care pornea din punct de vedere stratigrafic din nivelul fazei Otomani I, s-a descoperit un mormint de incinerare în urnă de tipul Ciumești. De asemenea și la Foieni și Piscolt (jud. Satu Mare) s-au descoperit morminte izolate de tipul celui de la Sălcea. Materialul se găsește în Muzeul din Carei. Informații I. Nemethi.

provin la rîndul lor probabil tot din morminte, care nefiind depuse la o adîncime prea mare, au fost deranjate cu ocazia lucrărilor agricole.

Pornind de la argumentele expuse mai sus, considerăm că mormintele descoperite în punctele „Grajduri” și „Bostănărie” aparțin unuia și aceluiași cimitir.

Întrucît — așa cum s-a mai amintit — este pentru prima dată cînd se publică un asemenea tip de cimitir, considerăm util să facem descrierea fiecărui mormînt în parte ⁹.

A. „Bostănărie”

M. 1/1962. Groapa mormîntului nu s-a putut delimita ¹⁰. Urna funerară, avînd o poziție oblică cu gura în jos, a fost descoperită la —50 cm. În interiorul urnei a fost găsită o cantitate relativ mare de cenușă și oase umane calcinate ¹¹. Urna funerară (inv. nr. 473) ¹² este de culoare gălbui-cenușie, avînd un picior proeminent, corpul bombat, gîtul arcuit, buza evazată spre exterior. Pe umărul vasului, pe părțile laterale, cite o mică toartă, dintre care nu s-a păstrat decît una. Sub toartă drept ornament o bandă circulară formată dintr-o linie adîncită ce separă corpul vasului de gît (fig. 1/1 și 4/1). Dimensiuni : înălțimea 133 m ; diametrul fundului 52 mm ; diametrul gurii 188 mm.

M. 2/1962. Urnă funerară (inv. nr. 474) descoperită la —20 cm. Cenușa și oasele calcinate, care erau puse inițial în urnă, datorită unor deranjări ulterioare au fost împrăștiate în jur. Drept urnă funerară s-a folosit o cană de culoare cenușiu-gălbui, lucrată dintr-o pastă fină. Fundul plat și proeminent se continuă printr-un corp relativ bombat ; gîtul înalt și arcuit se termină printr-o buză răsfrîntă spre exterior. De la nivelul buzei pornește spre umărul vasului o toartă arcuită, plată în secțiune. Cana este ornamentată cu două benzi circulare, compuse din mici triunghiuri incizate, una pe buză iar a doua pe umărul vasului (fig. 1/2). Dimensiuni : înălțimea 213 mm ; diametrul fundului 67 mm ; diametrul gurii 145 mm.

M. 3/1962. Complexul funerar al mormîntului, compus dintr-o urnă și o cană, a fost depus la —90 cm (fig. 4/2). Trebuie menționat faptul că cenușa și oasele calcinate au fost puse numai în urnă, cana constituînd vasul secundar de ofrandă. Ambele vase au fost depuse în poziție oblică cu gura în sus.

1) Urna propriu-zisă (inv. nr. 475), de culoare gălbui, este lucrată dintr-o pastă grosolană. Fundul este plat, corpul relativ arcuit, gura largă și buza răsfrîntă spre exterior. Drept ornament pe partea superioară

⁹ Deși după opinia noastră mormintele descoperite în cele două puncte, „Bostănărie” și „Grajduri”, aparțin unui singur complex funerar, descrierea mormintelor o vom face separat pe cele două complexe.

¹⁰ La nici unul din morminte, gropile nu s-au putut delimita, datorită faptului că ele au fost adîncite într-un pămînt nisipos, în care a fost practic imposibilă o observație stratigrafică.

¹¹ Întrucît în toate cazurile cenușa și oasele calcinate au fost depuse în interiorul vaselor care serveau drept urnă funerară, considerăm că nu este necesar să mai menționăm acest fapt la fiecare mormînt în parte.

¹² Întregul material provenit din cimitirul de la Ciumești se găsește în colecția Muzeului județean Baia Mare, purtînd numerele de inventar ale acestui muzeu.

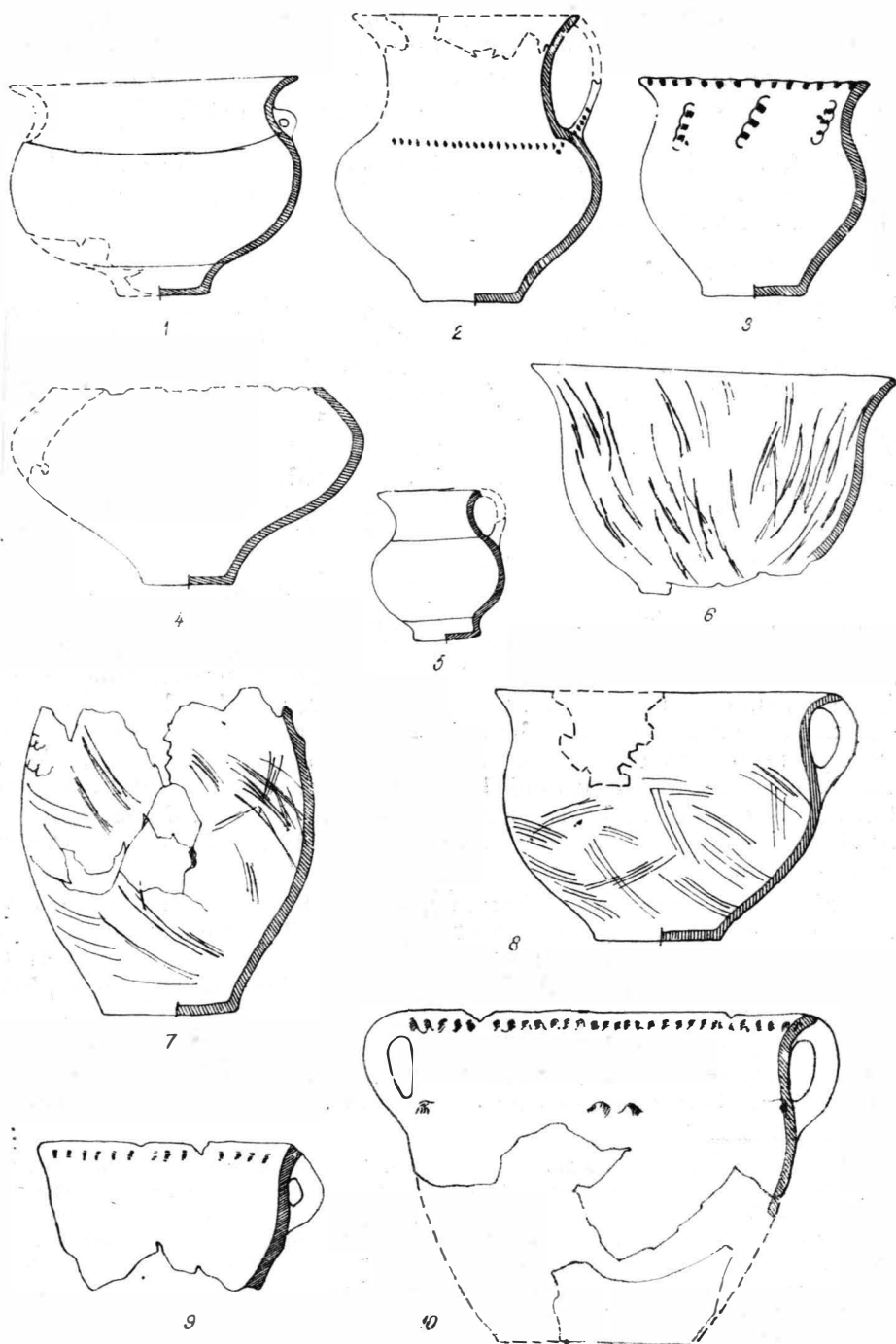


Fig. 1. — Ciumești, Vase din mormintele cimitirului de incinerare din faza I a culturii Otomani.

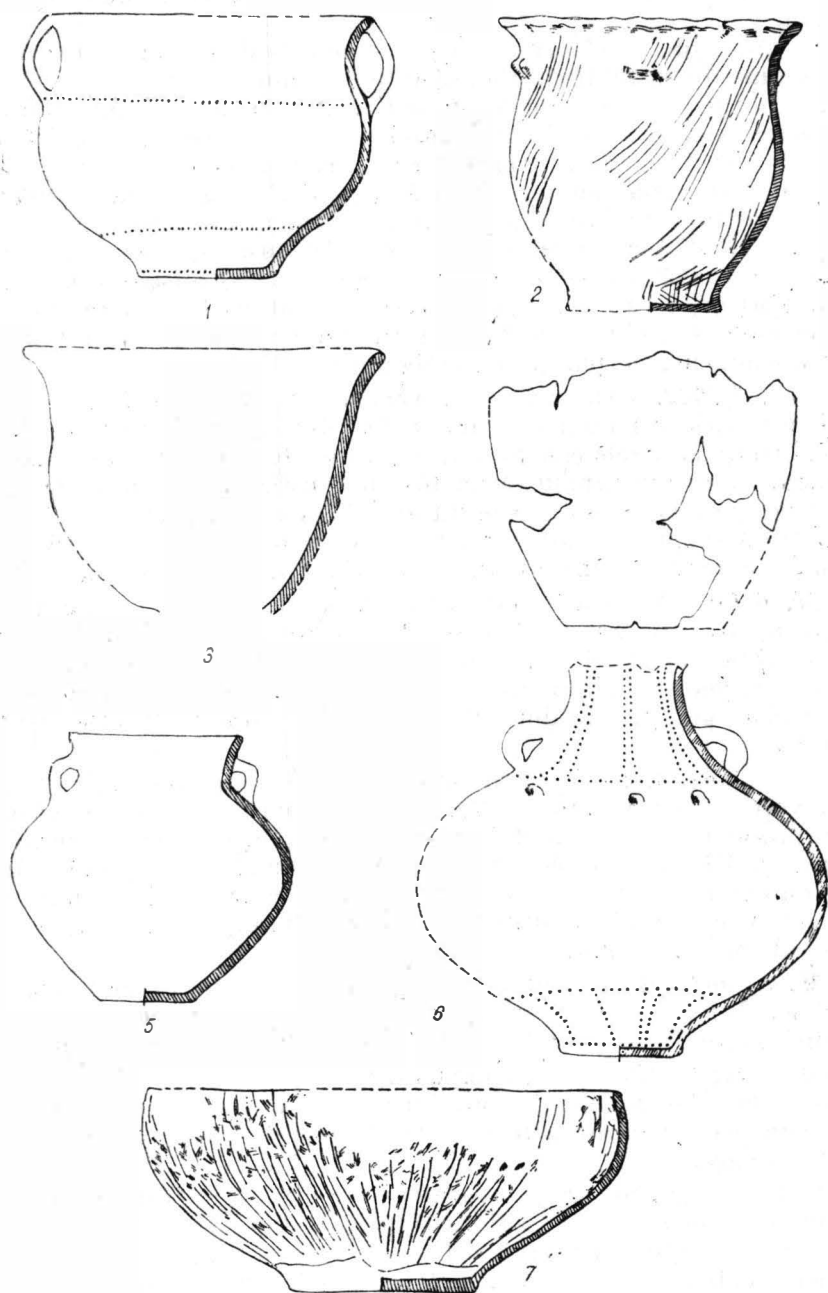


Fig. 2. — Ciumești. Vase din mormintele cimitirului de incinerare din faza Ia a culturii Otomani.

a corpului urnei sînt aplicate simetric patru benzi oblice, crestate. Buza este ornamentată cu creștături verticale intermitente (fig. 1/3). Dimensiuni: înălțimea 144 mm; diametrul fundului 70 mm; diametrul gurii 152 mm.

2) Cana adiacentă urnei (inv. nr. 476) este de culoare gălbui-cenușie lucrată dintr-o pastă fină. Fundul este proeminent, în formă de picior scund și gol în interior, corpul sferoidal, gîtul înalt și arcuit, buza răsfrîntă spre exterior. Din dreptul buzei pornește o toartă arcuită ce se prinde la baza gîtului, demarcat de corpul vasului printr-o bandă circulară orizontală adînc incizată (fig. 1/5). Dimensiuni: înălțimea 104 mm; diametrul fundului 39 mm, diametrul gurii 64 mm.

M. 4/1962. Urna funerară (inv. nr. 477) a fost descoperită la -20 cm. Din această cauză partea superioară a vasului a fost distrusă de arăturile adînci. Porțiunea care s-a păstrat este de fapt partea inferioară a unei căni de culoare gălbui-cenușie, lucrată dintr-o pastă fină. Fundul este plat, proeminent, corpul puternic bombat (fig. 1/4).

M. 5/1962. Urna (inv. nr. 478) a fost descoperită la -40 cm, inițial în poziție verticală cu gura în jos, deranjată ulterior de arăturile adînci. Cenușa și oasele calcinate care au fost depuse inițial în urnă, datorită deranjamentelor amintite au fost împrăștiate. Din urna de culoare gălbui-cenușie lucrată dintr-o pastă grosolană nu s-a păstrat decît partea superioară a corpului relativ arcuit, avînd gura largă și plată. Suprafața vasului este acoperită în întregime cu striuri dispuse neregulat (fig. 1/6).

M. 6/1962. Urna a fost descoperită la -30 cm, în poziție verticală cu gura în jos (inv. nr. 479). Vasul de culoare roșcat-gălbui este lucrat dintr-o pastă grosolană avînd în compoziție mult pietriș mărunt. Are fundul plat, pereții slab arcuiți, partea superioară lipsind din antichitate. În exterior pereții vasului sînt acoperiți cu striuri dispuse neregulat (fig. 1/7).

M. 7/1962. Urna (inv. nr. 480) a fost descoperită la -40 cm, în poziție verticală cu gura în jos. Vasul de culoare roșcată este lucrat dintr-o pastă grosolană. Are fundul plat, corpul ușor arcuit, gura largă și buza răsfrîntă spre exterior. Toarta arcuită pornește din dreptul buzei. La exterior pereții vasului sînt acoperiți cu striuri dispuse neregulat (fig. 1/8). Dimensiuni: înălțimea 164 mm; diametrul fundului 83 mm; diametrul gurii 215 mm.

M. 8/1962. Mormîntul a fost descoperit la -70 cm, distrus în întregime. Nu s-au putut recupera decît cîteva fragmente ceramice nesemnificative și un număr foarte mic de oase calcinate.

M. 9/1962. Mormîntul, compus din urnă și un vas adiacent, a fost descoperit la -70 cm. Vasele, care inițial erau depuse în poziție verticală, cu gura în jos, au putut fi recuperate doar parțial datorită deranjamentelor ulterioare.

1) Urna (inv. nr. 481) în care au fost depuse resturile provenite de la incinerare are o culoare roșiatică, lucrată dintr-o pastă grosolană, cu fundul plat, pereții ușor arcuiți și buza largă evazată spre exterior. Drept ornament, sub buză, un rînd de alveolări dispuse la intervale regulate. Din dreptul buzei, pe părțile laterale ale vasului, pornesc două torți ușor arcuite, flancate în partea inferioară de două mici proeminențe conice.

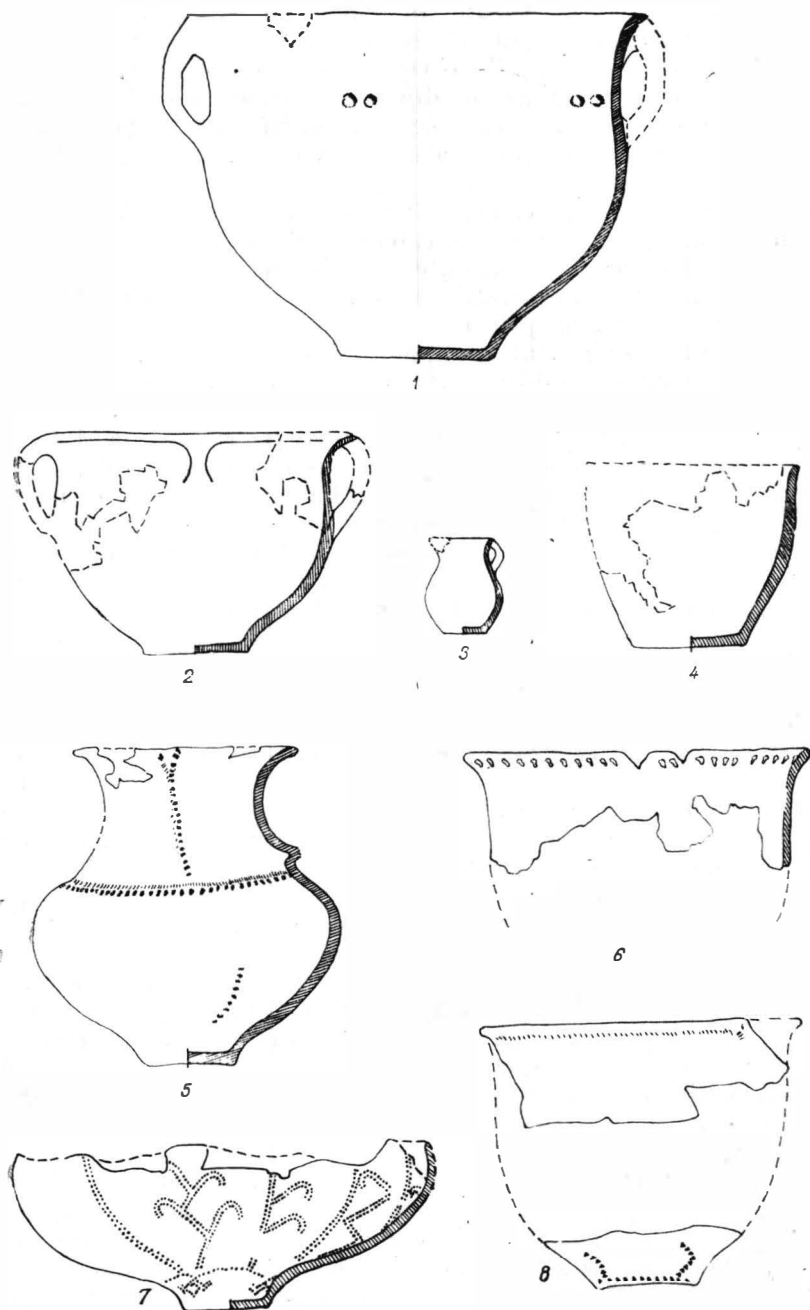


Fig. 3. — Ciumești. Vase din mormintele cimitirului de incinerare din faza I a culturii Otomani.

La același nivel pe corpul vasului se mai găsesc alte două proeminențe alăturate (fig. 1/10). Dimensiuni : diametrul gurii 285 mm.

2) Alături de urnă se afla o ceașcă (inv. nr. 482) din care nu s-a putut recupera decît un fragment din partea superioară. Din fragmentul recuperat rezultă că ceașca avea o singură toartă care pornea din dreptul buzei, aceasta din urmă ornamentată fiind cu un brîu de alveole dispuse simetric (fig. 1/9).

M. 10/1962. Urna (inv. nr. 483) a fost depusă la —75 cm. Vasul, de fapt un castron, are culoarea cafeniu-gălbui, lucrată dintr-o pastă grosolană cu multe pietricele mărunte. Partea inferioară a vasului formează un picior scund și masiv ; pereții sînt oblici, arcuiți mai mult în partea superioară care se termină printr-o gură largă și dreaptă. Atît exteriorul cît și interiorul vasului sînt ornamentate cu striuri dispuse neregulat (fig. 2/7). Dimensiuni : înălțimea 133 mm ; diametrul fundului 120 mm ; diametrul gurii 308 mm.

M. 11/1962. Urna (inv. nr. 484) a fost descoperită la —40 cm, în poziție verticală cu gura în jos. Este un vas de culoare roșie, cu fundul plat și proeminent ; corpul arcuit se termină printr-o gură evazată ușor spre exterior. Pe părțile laterale sînt dispuse simetric două torți ușor curbate care pornesc din dreptul buzei pînă pe umărul vasului. Drept ornament în partea superioară a vasului o bandă orizontală formată din puncte incizate. Același ornament se repetă pe partea inferioară a vasului și pe bordura fundului (fig. 2/1). Dimensiuni : înălțimea 172 mm ; diametrul fundului 85 mm ; diametrul gurii 208 mm.

M. 12/1962. Din urna funerară (inv. nr. 485), descoperită la —60 cm, nu s-a putut recupera decît un fragment de perete din porțiunea inferioară, motiv pentru care nu se poate preciza cu certitudine forma vasului (fig. 2/4).

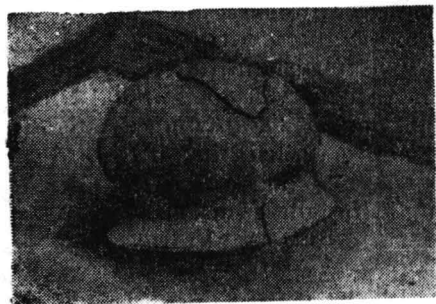
M. 13/1962. Mormîntul a fost descoperit la —50 cm, purtînd urmele unui evident deranjament ulterior. Din urna funerară (inv. nr. 486) nu s-a putut recupera decît o porțiune din partea superioară (fig. 2/3). Alături de urna funerară au fost depuse mai multe fragmente ceramice aparținînd unor vase diferite, precum și o mică lamă de obsidiană.

M. 14/1962. Urna (inv. nr. 487) a fost descoperită la —40 cm, în poziție verticală cu gura în jos. Este de culoare roșcată, lucrată din pastă grosolană conținînd multe pietricele mărunte. Fundul plat și puțin proeminent, corpul ușor arcuit, gura largă și buza evazată spre exterior. Sub buză sînt dispuse în mod simetric patru mici proeminențe conice duble. Corpul vasului este ornamentat cu grupuri izolate de striuri (fig. 2/2). Dimensiuni : înălțimea 186 mm ; diametrul fundului 97 mm ; diametrul gurii 185 mm.

M. 15/1962. Urna (inv. nr. 489) a fost descoperită la —75 cm, în poziție verticală cu gura în jos. Este de culoare roșie, lucrată dintr-o pastă fină. Fundul plat, corpul puternic bombat, gîtul scund și gura dreaptă. Lateral pe umăr dispuse simetric două torți, una de formă semicirculară, iar alta unghiulară (fig. 2/5). Dimensiuni : înălțimea 173 mm ; diametrul fundului 62 mm ; diametrul gurii 109 mm.

M. 16/1962. Urna (inv. nr. 409) a fost descoperită la —40 cm. Inițial vasul a fost depus în poziție verticală cu gura în jos. Are o culoare gălbui-cenușie lucrată dintr-o pastă fină, fundul plat și proeminent, corpul în

formă de bulb de ceapă, gîtul suplu și arcuit, partea superioară a acestuia lipsind. La baza gîtului, de o parte și de alta, două torți mici semiovale. Gîtul este ornamentat cu un grup de linii verticale și una orizontală, formate din mici puncte incizate (fig. 2/6). Același motiv se repetă pe partea



1



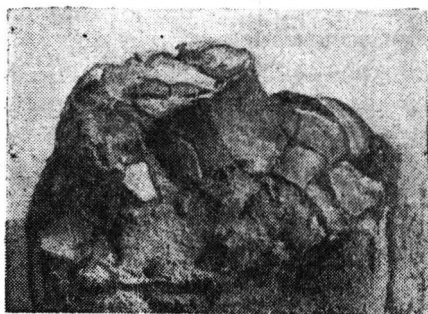
2



3



4



5



6

Fig. 4. — Ciumești. Morminte *in situ* din cimitirul de incinerare din faza I a culturii Otomani.

inferioară a vasului unde formează o bandă compusă din două linii orizontale unite prin mai multe linii verticale. Dimensiuni : înălțimea 248 mm ; diametrul fundului 72 mm ; diametrul gîtului în partea superioară, păstrată, 70 mm.

M. 1/1964. Urna (inv. nr. 491) a fost descoperită la —35 cm. Vasul este de culoare roșie, fiind lucrat dintr-o pastă grosolană și avînd fundul drept, proeminent, corpul relativ arcuit, gura largă și evazată spre exterior. De sub buză pornesc simetric două perechi de torți, cele laterale mai mari și arcuite, spre deosebire de perechea a doua care datorită dimensiunilor reduse avea doar un rol decorativ (fig. 3/2 și 4/3). Dimensiuni: înălțimea 131 mm; diametrul fundului 75 mm; diametrul gurii 184 mm.

Alături de urnă la o distanță de circa 20 cm au fost descoperite fragmentele unei cești (inv. nr. 492), a cărei formă nu se poate preciza.

M. 2/1964. Urna a fost descoperită la —60 cm, fiind distrusă în mare parte. Vasul, de fapt o oală, este confecționat dintr-o pastă bună, arsă la negru, cu fundul plat și proeminent, corpul arcuit, buza evazată. Pe părțile laterale două torți alungite ce pornesc din dreptul buzei. Pe partea superioară a corpului două grupe de proeminențe conice duble (fig. 3/1). Dimensiuni: înălțimea 220 mm; diametrul fundului 100 mm; diametrul gurii 286 mm.

M. 5/1964. Mormîntul a fost descoperit la —50 cm. Nu s-au păstrat decît cîteva fragmente nesemnificative de ceramică și oase calcinate.

M. 7/1964. Mormînt incert; nu s-a descoperit decît o căniță (fig. 3/3) de culoare cenușie cu o singură toartă, probabil piesa adiacentă urnei.

M. 8/1964. Mormînt incert descoperit la —40 cm. Nu s-au găsit decît cîteva fragmente nesemnificative de ceramică și cîteva oase calcinate.

M. 9/1964. Urna (inv. nr. 500) a fost descoperită la —50 cm. Distrusă fiind aproape în întregime nu s-a putut recupera decît partea inferioară a vasului. Are o culoare cenușie, cu pete mari negre, lucrată dintr-o pastă foarte fină, cu piciorul proeminent gol în interior și cu pereții subțiri. Decorul mai complex al vasului este executat din linii formate din puncte incizate, unele cu vădite intenții fitomorfe (fig. 3/7).

M. 10/1964. Urna (inv. nr. 501) descoperită la —40 cm era distrusă aproape în întregime. Nu s-a putut recupera decît partea superioară a vasului, care era mai mult ca sigur o ceașcă. Are sub buză drept ornament un aliniament de mici incizii alungite dispuse oarecum simetric (fig. 3/6).

M. 11/1964. Urna (inv. nr. 502) a fost descoperită la —45 cm, în poziție oblică cu gura în jos. Este un vas de dimensiuni mici, culoarea gălbui-cenușie lucrat dintr-o pastă grosolană, de formă tronconică, cu fundul plat, gura largă și dreaptă (fig. 3/4 și 4/4). Dimensiuni: înălțimea 120 mm; diametrul fundului 76 mm; diametrul gurii 118 mm.

Alături de urnă a fost depus un vas de culoare cenușie, lucrat dintr-o pastă grosolană, din care nu s-au putut recupera decît cîteva fragmente.

B. „Grajduri”

M. 26/1964. Urna (inv. nr. 504), descoperită la —50 cm, a fost deranjată ulterior. Vasul în formă de cană are culoarea cenușie, lucrat dintr-o pastă foarte fină, fundul proeminent și alveolat, corpul puternic bombat, gîtul înalt și zvelt, gura largă și evazată spre exterior. Pe gît, pe umăr și pe corpul vasului drept ornament sînt incizate linii mici dispuse la intervale relativ egale (fig. 3/5 și 4/5). Dimensiuni: înălțimea 211 mm; diametrul fundului 50 mm; diametrul gurii 140 mm.

Urna a fost acoperită cu o strachină cenușie din care nu s-au putut recupera decât câteva fragmente ne semnificative. De asemenea în jurul urnei au fost depuse numeroase fragmente ceramice.

M. 27/1964. Mormintul descoperit la —45 cm, constă din două vase, unul de culoare castanie și celălalt de culoare brun-roșcată (fig. 3/8 și 4/6). Numai din primul vas s-au putut recupera câteva fragmente mai semnificative și anume gîtul și porțiunea dinspre fund a vasului, ornamentate cu motive compuse din linii incizate.

Din descrierea mormintelor, deși acestea probabil constituiau numai o parte din cimitir, se pot trage o serie de concluzii — după părerea noastră general valabile — pentru întreg complexul funerar.

Gropile aveau o adîncime mică, variînd aproximativ între 20 și 70 cm. Majoritatea mormintelor au suferit deranjări ulterioare. Excepție fac mormintele M. 1/1962, M. 3/1962, M. 10/1962, M. 14/1962, M. 15/1962 și M. 2/1964. Cauzele acestor deranjamente ulterioare sînt multiple, pe de o parte datorate cimitirului și așezării celtice, amplasate ulterior pe aria cimitirului de care ne ocupăm, și pe de altă parte, arăturilor adînci executate recent cu tractorul.

Toate mormintele prezintă același ritual funerar și anume cel al incinerăției în urnă. Cenușa rugului și oasele incomplet arse, rămase în urma incinerării, au fost depuse în toate cazurile într-un singur vas. Chiar și în mormintele cu două vase (M. 3/1962, M. 9/1962, M. 1/1964, M. 7/1964 (?), M. 11/1964, M. 26/1964 și M. 27/1964), resturile provenite de la



Fig. 5 — Ciumești. „Bostănărie“. Răspîndirea mormintelor aparținînd culturii Otomani, faza I.

rugul de incinerare nu erau repartizate în ambele vase ci erau depuse într-unul singur, cel de-al doilea avînd probabil doar un rol secundar. În afară de cazurile cînd a fost depus lîngă urnă și un al doilea vas numai în două morminte s-au mai găsit și alte obiecte (M. 13/1962 — un silex — și M. 27/1964 — un os nears, probabil de bovină). Dar nici acestea, nefiînd piese caracteristice, nu prezintă certitudinea că au aparținut

inventarului mormintelor, putînd ajunge în apropierea urnei din nivelul anterior Baden-Pécel, sau ulterior datorită deranjamentelor deja amintite.

Privind dispunerea mormintelor în cazul cimitirului ni se pare mult mai elocvent punctul „Bostănărie”, unde au fost descoperite 23 din totalul de 26 de morminte. Din amplasarea pe plan a celor 23 de morminte, se poate constata că acestea nu au fost depuse într-o anumită ordine sau pe grupuri (fig. 5). Nici în ceea ce privește mormintele cu vase duble nu se poate stabili o regulă în privința poziției lor în cadrul cimitirului. Deși observațiile se bazează numai pe un număr de 23 morminte credem că nu greșim dacă afirmăm că acestea, în cadrul cimitirului, erau amplasate la întîmplare.

Apartenența culturală a cimitirului de la Ciumești nu ridică probleme deosebite. Marea majoritate a vaselor descoperite în morminte au analogii, pînă la identitate, într-o serie de așezări aparținînd fazei I a culturii Otomani. Aceste analogii se referă atît la formă cît și la decor.

Spațiul articolului de față nu ne permite o analiză detaliată a tuturor formelor și elementelor decorative; în consecință ne vom rezuma numai la piesele cele mai caracteristice. Vasul din M. 2/1964 (fig. 3/1) își are replica în așezarea de la Sălacea unde într-un mormînt izolat de incinerare s-a descoperit un vas similar¹³. De asemenea vasele din mormintele M. 3/1962 (fig. 1/3), M. 9/1962 (fig. 1/9), M. 6/1962 (fig. 1/7), M. 7/1962 (fig. 1/8), M. 9/1962 (fig. 1/10), M. 10/1962 (fig. 2/7), M. 14/1962 (fig. 2/2), M. 2/1964 (fig. 3/1) și M. 1/1964 (fig. 3/2) au analogii pînă la identitate cu vasele descoperite în așezarea de pe „Cetățuia” Otomani¹⁴ și în nivelurile aparținînd fazei I Otomani de la Sălacea¹⁵.

Decorul vaselor atribuite culturii Otomani, descoperite pe vasele din mormintele de la Ciumești, deși sărăcăcioase, le putem împărți în două grupe mari: decor incizat și decor în relief.

Pe vasele din mormintele: M. 9/1962 (fig. 1/9), M. 6/1962 (fig. 1/7), M. 7/1962 (fig. 1/8) și M. 10/1962 (fig. 2/7) decorul caracteristic este cel al inciziei în formă de striuri ce acoperă mai mult sau mai puțin toată suprafața vasului. Excepție constituie decorul de pe vasul din M. 14/1962 (fig. 2/2) unde decorul striat este prezent doar pe grupe izolate.

Striul ca formă de decor este unul din motivele cele mai vechi întîlnite pe ceramică, în stațiunile cercetate aparținînd fazei I a culturii Otomani¹⁶. În acest sens trebuie să facem următoarea precizare. În contextul evoluției acestui decor s-a putut sesiza în cadrul așezării de la Sălacea o evoluție internă pe verticala stratigrafică a fazei I Otomani. Inițial striurile acopereau întreaga suprafață a vasului, ca pe urmă acestea să-

¹³ Urna nepublicată se găsește în colecția Muzeului din Oradea sub nr. inv. 4292.

¹⁴ I. Ordentlich, *Поселения в Отомани в свете последних раскопок*, în *Dacia*, N. S., VII, 1963, pl. 5/1,3, 4.

¹⁵ Întregul material provenit din săpăturile din așezarea de la Sălacea se găsește nepublicat în colecțiile Muzeului din Oradea.

¹⁶ D. Popescu, *Sondajele de la Socodor*, în *Materiale*, II, 1956, fig. 7/3, 4, 15, fig. 8/2, 14 etc.; I. Ordentlich, *op. cit.*, fig. 5/1, 5, 6. De asemenea în nivelurile aparținînd fazei I Otomani, decorul striat este motivul cel mai frecvent. Caz similar și la Potău (Jud. Satu Mare): săpătură executată de T. Bader și S. Dumitrașcu. Materialul inedit se găsește în colecțiile Muzeului din Satu Mare.

fie prezente doar pe grupe dispersate neuniform pe suprafața acestora¹⁷, persistând sub această formă și la începutul fazei II a culturii respective, după care dispăre complet nemaifiind întâlnit în repertoriul motivistic din cadrul culturii evoluatote Otomani.

Al doilea motiv decorativ, ca pondere, pe vasele din cimitirul de la Ciumești sînt creștăturile pe buză și proeminențele alungite și crestate, aplicate pe corpul vasului. Aceste motive decorative le găsim pe vasele din mormintele : M. 3/1962 (fig. 1/3), M. 9/1962 (fig. 1/9, 10), M. 14/1962 (fig. 2/2).

Acest motiv în relief este foarte frecvent în toate așezările cunoscute aparținînd culturii Otomani¹⁸. În același timp trebuie să precizăm faptul că este singurul care se păstrează în toate fazele de evoluție, fără nici o modificare esențială.

Un alt decor incizat — mai puțin frecvent — în cadrul culturii Otomani, întâlnit pe vasele de la Ciumești este combinația de linii formate din mici puncte incizate : M. 2/1962 (fig. 1/2), M. 11/1962 (fig. 2/1), M. 9/1964 (fig. 3/7), M. 26/1964 (fig. 3/5). Acest element decorativ este un împrumut în cultura Otomani, mai mult ca sigur provenit din aria culturii Vučedol. Constatăre întărită și de faptul că vasul din M. 16/1962 (fig. 2/6) aparține acestei culturi. Prezența culturii Vučedol în aria culturii Otomani ni se pare plauzibilă dacă ținem cont de faptul că faza I a culturii Otomani și cultura Vučedol, în parte, sînt cronologic paralele, iar limitele ariei lor de răspîndire se intersectează. În sensul penetrației unor motive decorative străine în ornamentul Otomani, este interesant faptul că acest fenomen se manifestă doar în faza ei inițială, pentru ca ulterior pe parcursul evoluției sale să manifeste o accentuată incompatibilitate față de toate influențele străine, exceptînd cultura Wietenberg¹⁹.

Așa cum s-a amintit în prezenta lucrare, un motiv aparte îl constituie decorul de pe vasul din M. 9/1964 (fig. 3/7), unde partea inferioară păstrată a vasului este decorată cu un motiv format din puncte incizate, avînd vădite caractere fitomorfe. Acest decor fitomorf este foarte rar întâlnit în cadrul culturii Otomani, cunoscut fiind doar pe fructierele cu picior, pătrat sau rotund. Acest tip de vas este frecvent întâlnit în cultura Baden-Pécel, în special în descoperirile din bazinul mijlociu al Dunării²⁰. Probabil din această cultură a fost preluat ulterior de purtătorii culturii Nagyrév²¹ și Otomani. Același tip de picior apare și în cultura Unětice în Moravia²², preluat direct de la populația Nagyrév.

¹⁷ Evoluția acestui decor a fost dezbătută pe larg de I. Ordentlich în cadrul comunicării, *Cronologia internă a culturii Otomani*, susținută la catedra de Istoria României a Facultății de istorie din Iași, în Decembrie 1968.

¹⁸ D. Popescu, *op. cit.*, fig. 8/2,3 ; fig. 11/5,6 ; fig. 13/3—5, 8, 9. În așezarea de la Socodor întâlnim aceeași situație de la Ciumești ; pe o serie de vase brîul creștat de pe buză este combinat cu striuri dispuse pe corpul vasului, fig. 48/1—7, 14—16 etc. ; I. Ordentlich, *op. cit.*, fig. 5/2, 6.

¹⁹ Pentru fondul acestei probleme. I. Ordentlich, *Sisteme de fortificație în cadrul culturii Otomani*, în *Dacia*, N. S., XIII (în pregătire).

²⁰ I. Banner, în *ArchHung*, 35, 1956, Budapesta. pl. XCII/16;XCVI/32, c/13.

²¹ N. Kalicz, *Korabronzkori hamvasztásos temetkezések Alsonémedi határában*, în *AÉ*, 2, 1957, p. 131.

²² L. Hajek, *Kleine Beiträge zur Kenntnis der Aunjetitzer Kultur*, în *PA*, 44, 1953, p. 209, pl. 5/3—8.

De asemenea motivul fitomorf îl întâlnim — cu totul izolat — pe gîtul unei căni aparținînd fazei II a culturii Otomani, descoperită în așezarea „Cetățuia” Otomani²³, preluat direct din repertoriul motivistic al fazei antecedente.

În lipsa unor elemente sigure de datare în cimitirul de la Ciumești, acesta se poate încadra totuși cu relativă siguranță, pe baza analogiilor care ne stau la dispoziție.

Din contextul lucrării reiese faptul că din punct de vedere al apartenenței culturale cimitirul de la Ciumești aparține fazei I a culturii Otomani. Această fază a fost încadrată în urma cercetărilor din ultimul timp în bronzul timpuriu Br. A, nedepășind limita acestei perioade²⁴. Faptul este întărit și de o descoperire din așezarea aparținînd fazei I și II a culturii Otomani de la Sălcea, unde groapa mormîntului de incinerare în urnă, aparținînd fazei I, a fost căpăcuită de un nivel în care s-a descoperit în condiții stratigrafice certe un inel de timplă din aur de tip Sărata Monteoru, cu posibilități de încadrare precisă cronologică în Br. B₁²⁵. De asemenea cercetătoarea maghiară A. Mozsolics atribuie nivelurile inferioare de la Socodor — care aparțin fazei I a culturii Otomani — culturii Nagyrév²⁶, încadrată cronologic tot în Br. A. În privința unei încadrări mai strînse cronologice a cimitirului de la Ciumești, un element de importanță deosebită îl constituie — așa cum s-a mai amintit — decorul format din grupe dispersate de striuri de pe vasul din M. 14/1962 (fig. 2/2). Întrucît această manieră de execuție a decorului nu apare decît spre sfîrșitul fazei Otomani I, credem că nu greșim dacă încadrăm cimitirul în a doua perioadă a fazei timpurii a epocii bronzului și anume în Br. A₂.

Revenind la ritul de incinerare din cimitirul de la Ciumești ținem să mai precizăm următoarele. Vasele în care au fost depuse resturile provenite în urma incinerării nu sînt vase confecționate special pentru acest ritual, ci ele aparțin repertoriului cunoscut al vaselor uzuale ce se găsesc în toate așezările aparținînd fazei I a culturii Otomani. În al doilea rînd deși ritul incinerăției este foarte răspîndit în perioada bronzului timpuriu și în zonele limitrofe ariei culturii Otomani, totuși se deosebesc prin faptul că resturile incinerării nu sînt depuse în urnă ci sînt împrăștiate în jurul vaselor depuse drept ofrandă în morminte²⁷. Cercetătorul maghiar N. Kalicz preconizează ideea — la care ne raliem totul — că ritul de incinerare din faza timpurie a epocii bronzului a fost preluat din cultura anterioară Baden-Pécel²⁸, rit care se generalizează atît în Cîmpia Ponică cît și în zonele limitrofe, excepție făcînd doar o anumită porțiune a cursului Mureșului. Constatarea este valabilă pe tot parcursul bronzului

²³ I. Ordentlich, *op. cit.*, în *Dacia*, N. S., VII, fig. 7/1.

²⁴ I. Ordentlich, *Die innere Periodeneinteilung der Otomanikultur in Rumänien*, comunicare ținută la al VII-lea Congres de pre- și protoistorie, Praga, 1966.

²⁵ E. Zaharia, *Die Lockenringe von Sărata-Monteoru*, în *Dacia*, N. S., III, 1959, p. 119, fig. 7/5, 6.

²⁶ A. Mozsolics, *Die Ausgrabungen in Toszeg im Jahr 1948*, *ActaArch-Budapesta*, II, 1952, p. 36—69. În acest sens ținem să facem următoarea precizare: încadrarea cronologică a nivelurilor inferioare de la Socodor preconizată de cercetătoarea maghiară ni se par întru totul reale, dar nu putem fi de acord cu atribuirea acestor niveluri culturii Nagyrév, întrucît aceste niveluri aparțin cu certitudine culturii Otomani și anume fazei sale de început.

²⁷ N. Kalicz, *op. cit.*, p. 132.

²⁸ *Ibidem*.

timpuriu, ca în faza imediat următoare a epocii bronzului — bronzul mijlociu — să dispară aproape complet, trecându-se la un nou rit de înmormântare și anume la înhumația în poziție chircită.

LA NÉCROPOLE DE L'ÂGE DU BRONZE DE CIUMEȘTI

RÉSUMÉ

À l'occasion des fouilles dans un établissement et dans une nécropole celtiques, à proximité de Ciumești (dép. de Satu-Mare), on a découvert 26 tombes appartenant à l'âge du bronze. Du total de ces tombes, 23 ont été découvertes au lieu-dit « Bostănărie » et 3 au lieu-dit « Grinduri ». Étant donné que les deux endroits se trouvent à une distance d'environ 600 m, les auteurs considèrent que les tombes appartiennent à la même nécropole.

Le rite funéraire de cette nécropole est celui de l'incinération. Les restes provenant de l'incinération, c'est-à-dire les cendres et les ossements calcinés, sont déposés dans une urne; même si la tombe renferme deux vases, les restes se trouvent dans un seul vase, le second représentant une offrande funéraire.

En analysant l'emplacement des tombes on est arrivé à la conclusion que la nécropole ne respectait pas une disposition précise; au contraire, les tombes sont éparpillées.

Sur la foi des analogies possibles ayant trait aux vases mis au jour, les auteurs opinent en faveur de l'encadrement de cette nécropole dans la civilisation d'Otomani. Les analogies les plus proches se trouvent dans la céramique mise au jour dans les couches inférieures des établissements de « Cetățuia » Otomani, « Dealul Vida », Sălacea, Socodor et Vârșand. Étant donné que lesdites couches appartiennent à la phase I de la civilisation d'Otomani, la nécropole de Ciumești peut être attribuée à la même phase. Du point de vue de la chronologie relative, cette phase est encadrée dans la période dénommée Reinecke A. Sur la foi de certains ornements des vases, les auteurs situent la nécropole dans Reinecke A₂.

LÉGENDE DES FIGURES

- Fig. 1. — *Ciumești*. Vases des tombes de la nécropole d'incinération appartenant à la civilisation d'Otomani, phase I.
- Fig. 2. — *Ciumești*. Vases des tombes de la nécropole d'incinération appartenant à la civilisation d'Otomani, phase I.
- Fig. 3. — *Ciumești*. Vases des tombes de la nécropole d'incinération appartenant à la civilisation d'Otomani, phase I.
- Fig. 4. — *Ciumești*. Tombes *in situ* de la nécropole d'incinération appartenant à la civilisation d'Otomani, phase I.
- Fig. 5. — *Ciumești* « Bostănărie ». Disposition des tombes appartenant à la civilisation d'Otomani, phase I.

