

# UNELE ASPECTE ALE EVOLUȚIEI CERAMICII DIN A DOUA EPOCĂ A FIERULUI ÎN NORD-VESTUL R. S. ROMÂNIA (LATÈNE B—C)

de IOAN NÉMETI

Primele descoperiri fortuite din nord-vestul țării noastre care au fost încadrate în a doua epocă a fierului au fost semnalate la Siniob<sup>1</sup> și Diosig<sup>2</sup>. Datorită muncii consecutive de colecționare a arheologului amator E. Andrassy<sup>3</sup> au fost salvate numeroase vestigii celtice descoperite incidental la Curtuișeni și Valea lui Mihai, studiate și valorificate științific de M. Roska<sup>4</sup>. Descoperirile, în condiții similare, de la Otomani, Șilindru, Sălacea, Oradea, Săcueni, Tarcea și Sîntion, au fost puse în circuitul științific de D. Popescu<sup>5</sup>, M. Roska<sup>6</sup> și C. Daicoviciu<sup>7</sup>.

Primele cercetări sistematice privind problematica Latène-ului din acest spațiu geografic au fost efectuate abia în ultimele decenii, prin săpăturile din cadrul necropolei și așezărilor de la Ciumești-Berea<sup>8</sup>. Aceste cercetări, prin problemele pe care le ridicau cu privire la apariția și evoluția culturii Latène, cronologia internă a descoperirilor și raporturile dintre populația autohtonă și celți, au impus intensificarea investigațiilor arheologice. În ultimul timp au fost întreprinse cercetări de mari proporții, cu rezultate noi, în necropolele de Sanislău, Dindești<sup>9</sup>, Tărian<sup>10</sup>, Curtuișeni<sup>11</sup>, Piscolt<sup>12</sup>, precum și în cadrul așezărilor de la Carci-Bobald, Andrid-Ferma C.A.P.<sup>13</sup>, dînd astfel posibilitatea studierii mai temeinice a diferitelor aspecte ale epocii Latène din nord-vestul României.

<sup>1</sup> V. Părvan, *Getica*, București, 1926, p. 512; ArchÉrt 17, 1897, p. 449.

<sup>2</sup> ArchÉrt, 22, 1903, p. 433.

<sup>3</sup> E. Andrassy, *Dr. Andrassy régészeti muzeum, Valea lui Mihai*, manuscris la Muzeul din Săcueni.

<sup>4</sup> M. Roska, *Közlémények*, 2, 1942, p. 81—82; idem, *Közlémények*, 4, 1944, p. 38.

<sup>5</sup> D. Popescu, *Dacia*, 9—10, 1941—1944, p. 183—188; idem, *Transilvania*, anul 75, nr. 8—9, Sibiu, p. 639—666.

<sup>6</sup> M. Roska, *Repertorium*, 1942; idem, *Közlémények*, 4, 1944.

<sup>7</sup> C. Daicoviciu, *La Transilvanie dans l'antiquité*, București, 1945, p. 41—48.

<sup>8</sup> I. H. Crișan, *Materiale dacice din necropola și așezarea de la Ciumești și problema raporturilor dintre daci și celți în Transilvania*, Baia Mare, 1966; idem, *Marmația*, 2, 1971; V. Zirra, *Un cimitir celtic în nord-vestul României. Ciumești I*, Baia Mare, 1967; idem, *Dacia*, N.S., 1971; idem, *Alba Regia*, 14, 1975, p. 47—64; M. Rusu, *BerRGK*, 50, 1969, p. 267—300; M. Rusu, O. Bandula, *Mormintul unei căpetenii celtice de la Ciumești*, Baia Mare, 1970; K. Horedt, *SCIV*, 24, 1973, 2, p. 299—303; I. Némethi, *Dacia*, N.S., 19, 1975, p. 243—245.

<sup>9</sup> V. Zirra, *StCom Satu Mare*, 2, 1972, p. 151—152; I. Némethi, *op. cit.*, p. 245—248.

<sup>10</sup> N. Chidioșan, D. Ignat, *SCIV*, 23, 1972, 4, p. 553—557.

<sup>11</sup> Z. Nănăsi, *Crisia*, 3, 1973, p. 23. Materialele inedite, rezultate din săpătura condusă de N. Chidioșan, sînt depozitate în Muzeul Țării Crișurilor.

<sup>12</sup> I. Némethi, *Alba Regia*, 14, 1975, p. 187—190.

<sup>13</sup> Idem, *Nord-vestul României de la Hallstattul tîrziu pînă la Latène-ul mijlociu*, ms. teză de doctorat, Cluj-Napoca, 1978, p. 119—120.

Ceramica constituie elementul cel mai numeros și cel mai variat al descoperirilor. Această categorie de inventar se găsește în cantități mari atât în necropole, cât și în așezări. Ceramica se împarte în două mari categorii; vase lucrate cu mina și vase lucrate cu roata olarului.

Ambele categorii de ceramică se cunosc deja din perioada imediat anterioară epocii Latène. Ceramica lucrată cu mina și la roata olarului din perioada hallstattiană târzie (Ha, D<sub>2</sub>), respectiv din sec. V și prima jumătate a sec. IV î.e.n. este relativ bine cunoscută datorită cercetărilor din ultimul timp de la Sanislău<sup>14</sup>, Curtuișeni-Dîmbul Ars<sup>15</sup>, sau din descoperirile mai vechi și mai recente de la Ghencei<sup>16</sup>, Cămin-„Malul Crasnei”, Carei, Livadea de Bihor<sup>17</sup>.

Datorită faptului că unele forme de vase tipice hallstattiene se găsesc, morfologic aproape neschimbate, în contexte clare de Latène timpuriu, considerăm necesară prezentarea sumară a tipurilor de vase din Hallstatt-ul târziu, cu scopul de a urmări continuitatea acestora și contribuția lor la formarea ceramicii de tip Latène din nord-vestul României. Ceramica din Hallstatt-ul final a fost discutată mai pe larg, în alte ocazii, de data aceasta nu mai revenim asupra problematicei ei<sup>18</sup>.

#### I. VASE LUCRATE CU MINA DIN DESCOPERIRI FUNERARE

(fig. 1/1—13; 2/1—6, 7A—9A)

- a — vas-borcan cu profil drept; vas-borcan cu profil ușor arcuit; vas-borcan cu profil arcuit.
- b — strachină cu buza dreaptă; strachină cu buza invazată; strachină tronconică cu buza crestată; strachină mică tronconică; strachină cu buza lobată; castron cu buza lobată.
- c — vas bitronconic cu partea inferioară mai scundă; vas bitronconic cu partea superioară și inferioară aproximativ egale; oală cu profil zvelt; oala cu profil pintecos.
- d — ceașcă bitronconică cu toarta suprainălțată; ceașcă tronconică cu o toartă; căniță bitronconică cu toartă.
- e — borcan cu toartă; borecănaș cu miner-apucătoare; borecănaș cu butoane laterale perforate; vas mic bitronconic.

#### II. VASE LUCRATE CU ROATA OLARULUI DIN DESCOPERIRI FUNERARE

(fig. 2/7—16; 6/1)

- f — cană bitronconică cu toarta suprainălțată; cană cu toartă; ceașcă cu gura largă, toartă suprainălțată; ceașcă cu profil pronunțat bitronconic; ceașcă cu toartă ornamentată cu două butoane.
- g — strachină cu buza invazată; strachină plată cu buza evazată; castron.
- h — vas bitronconic cu fundul profilat; oală.

<sup>14</sup> Idem, StCom Satu Mare, 2, 1972, p. 121—143; idem, Dacia, N. S., 26, 1982, p. 115—144.

<sup>15</sup> Z. Nánási, StCom Satu Mare, 1, 1969, p. 85—88.

<sup>16</sup> I. H. Gîsan, *Materiale docie din necropola și așezarea de la Ciumești și problema raporturilor dintre daci și celți în Transilvania*, fig. 28/1—2: 4—6; idem ActaMN, 1, 1966, fig. 7/1—7; I. Némethi, ActaMP, 1, 1977, p. 57—58.

<sup>17</sup> I. Némethi, Dacia, N.S., 26, 1982, fig. 19/13, 14.

<sup>18</sup> *Ibidem* p. 124—128; idem, ActaMP, 8, p. 129—146.

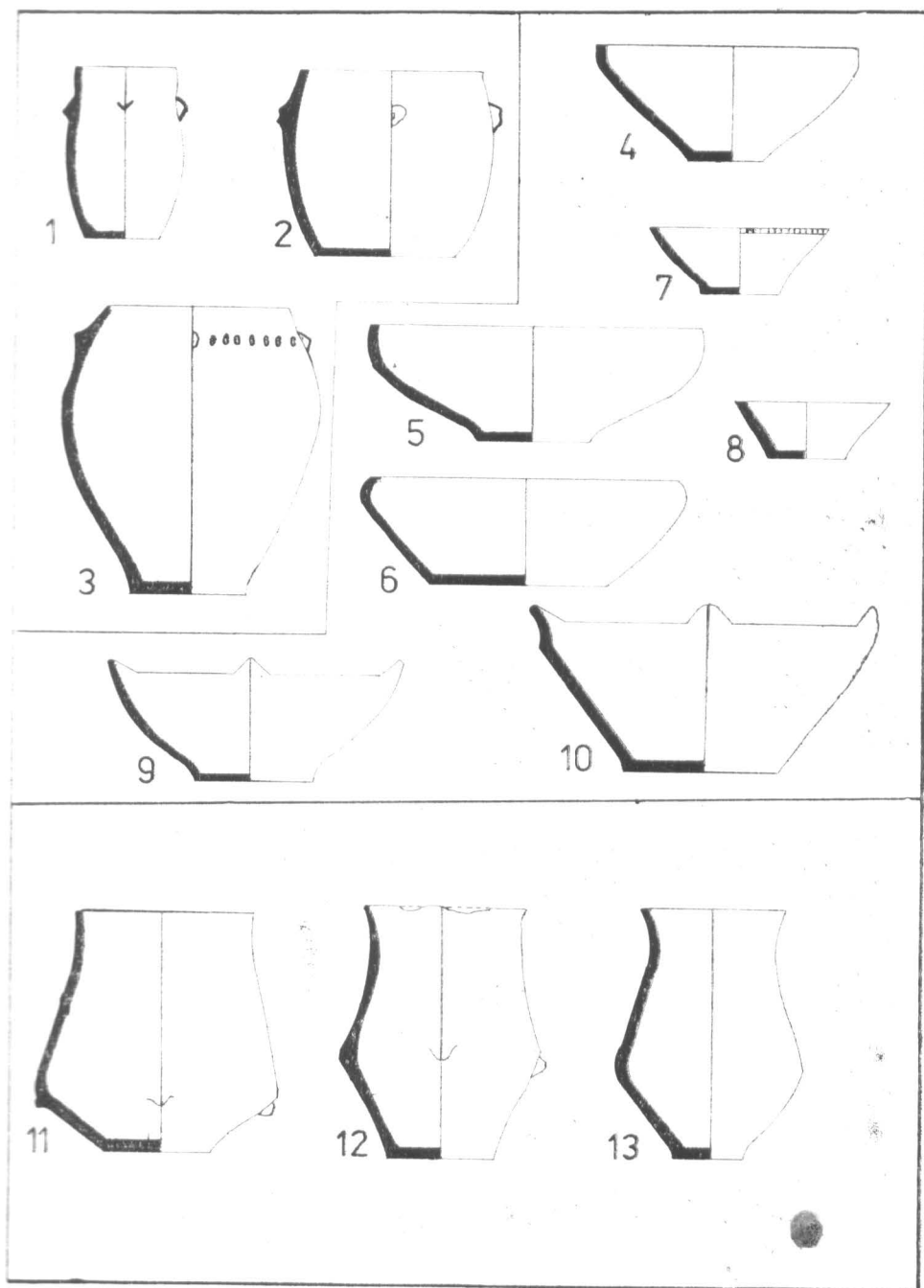


Fig. 1. Sanislău — cimitirul hallstattian, vase lucrate cu mîna.

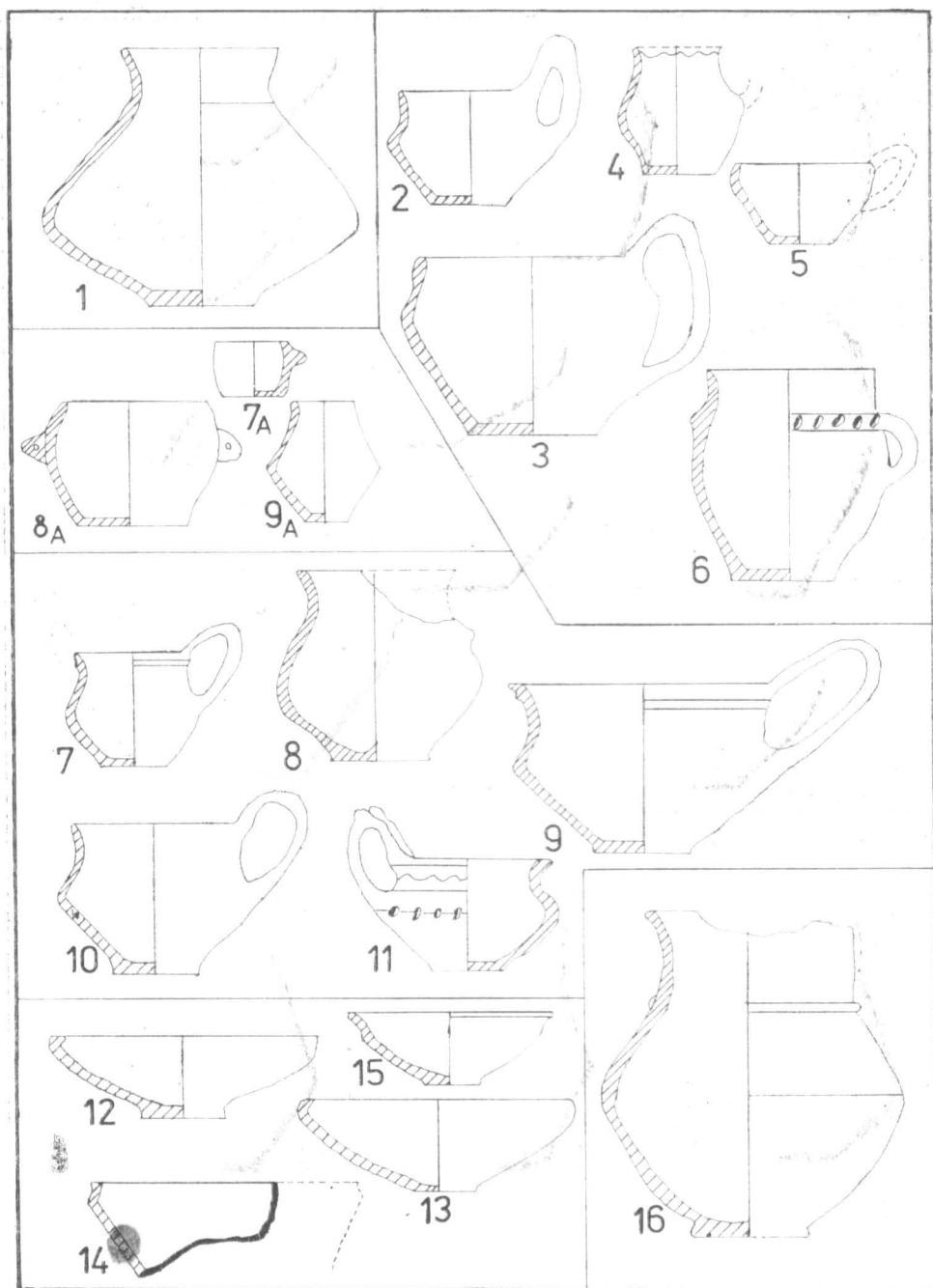


Fig. 2. Sanislău — cimitirul hallstattian : vase lucrate cu mina (1-6, 7A-9A) și cu roata olarului (7-14, 16); Ghenci (15).

În nord-vestul României, în cadrul complexelor închise, procentajul ceramicii lucrate la roată este între 20—30% din numărul total al vaselor întregi sau al fragmentelor ceramice descoperite (Sanislău-necropolă; Cămin-Malul Crasnei, Ghenci-Lutărie-ășezări)<sup>19</sup>. Această frecvență a ceramicii lucrate la roată în necropole și în ășezări ne îndreptățește să presupunem că ea este confecționată în această zonă, nu reprezintă o ceramică de import din lumea greacă sau sud-tracică, cum s-a presupus de unii cercetători ai Hallstatt-ului târziu din țara noastră și din țările învecinate<sup>20</sup>.

Ceramica lucrată la roată descoperită în aria de răspîndire a culturii Vekerzug este, din punct de vedere cantitativ, mai mare (25,6%) ca în descoperirile din zonele care au intrat sub influența coloniilor grecești de pe țărmul Mării Negre sau ale negustorilor care au vehiculat ceramica grecească. Ceramica cenușie descoperită în necropola de la Slobozia sau în ășezările din Moldova reprezintă un procentaj mic (1,3% la Curteni)<sup>21</sup>.

Prezența ceramicii cenușii—gălbui, lucrate la roată, ca o creație locală în cîmpia Tisei (aria de răspîndire a culturii Vekerzug) în sec. V î.e.n. și prima jumătate a sec. IV î.e.n., a devenit — așadar — o realitate. Întrucît ceramica culturii Vekerzug se cunoștea aproape exclusiv din necropole — erau cunoscute pînă-n prezent doar cîteva gropi menajere sau locuințe de tip bordei<sup>22</sup> — ea nu a putut fi urmărită în toată complexitatea ei. În urma descoperirii ășezărilor de la Cămin-Malul Crasnei, Ghenci-Lutărie, Moftinu Mic-Pe deal, prin salvarea unor complexe închise cu o cantitate relativ mare de ceramică, s-a constatat o mai mare varietate a formelor de vase lucrate la roată (fig. 3/1—9; 4/1—14). S-a observat că o serie de forme lucrate cu mîna (străchini, castroane și oale) sînt transpuse pe roata olăruului, forme necunoscute însă din descoperirile funerare (fig. 5/7—9, 11). În cazul mormintelor de incinerare în urnă—rit caracteristic, dominant în cadrul grupului Sanislău-Nir—apar constant anumite forme de vase, cu o destinație bine stabilită (urna, capac și una sau două vase ădiate) cele mai adecvate pentru acest rit funerar. În schimb, ceramica de bucătărie este mai variată ca formă și subliniază caracterul local de confecționare a ceramicii lucrate cu roata, chiar dacă pînă-n prezent nu se cunosc ateliere ceramice din Hallstatt-ul final (Ha D<sub>2</sub>) din zona cercetată de noi (fig. 4/1—14).

În cadrul acestor ășezări au apărut anumite forme de vase care sînt considerate ca provenind din cultura Latene timpurie sau apărute sub influența Latene-ului central-european<sup>23</sup>. Este vorba de vase bitronconice sau de diferite castroane, o ceramică de culoare cenușie (fig. 4/10, 14; 5/5), forme frecvente în descoperirile din epoca Latene din nord-vestul României. Aceste forme sînt însă create de mediul hallstattian târziu,

<sup>19</sup> Idem, ActaMP, 8, fig. 9.

<sup>20</sup> M. Dušek, SlovArch, 22, 1974, 2; idem, *Die Thraker in Karpatenbenken*, Amsterdam, 1978, p. 121; G. I. Smirnova, ArchRozl, 17, 1965, 1, fig. 45; G. Simion, Thraco-Dacia, 1, 1976, p. 157; Jan Chochorowski, AAC, 23, 1984, fig. 2; idem, *Die Vekerzug-Kultur*, Krakow, 1985, fig. 9; idem, PZ, 60, 1985, 2, p. 209.

<sup>21</sup> C. Buzdugan, Carpica, 1, 1968, fig. 51/1; C. Ionomu, Cercetst, 9—10 (1978—1979), Iași, p. 206; idem, Dacia, N. S., 23, 1979, fig. 19.

<sup>22</sup> Jan Chochorowski, *Die Vekerzug-Kultur*, p. 130—133; E. Miroššayova, ArchRozl, 31, 1979, 2, p. 121—141.

<sup>23</sup> Jan Chochorowski, *op. cit.*, p. 51 (Latene-Typ: 6,2%), fig. 9.

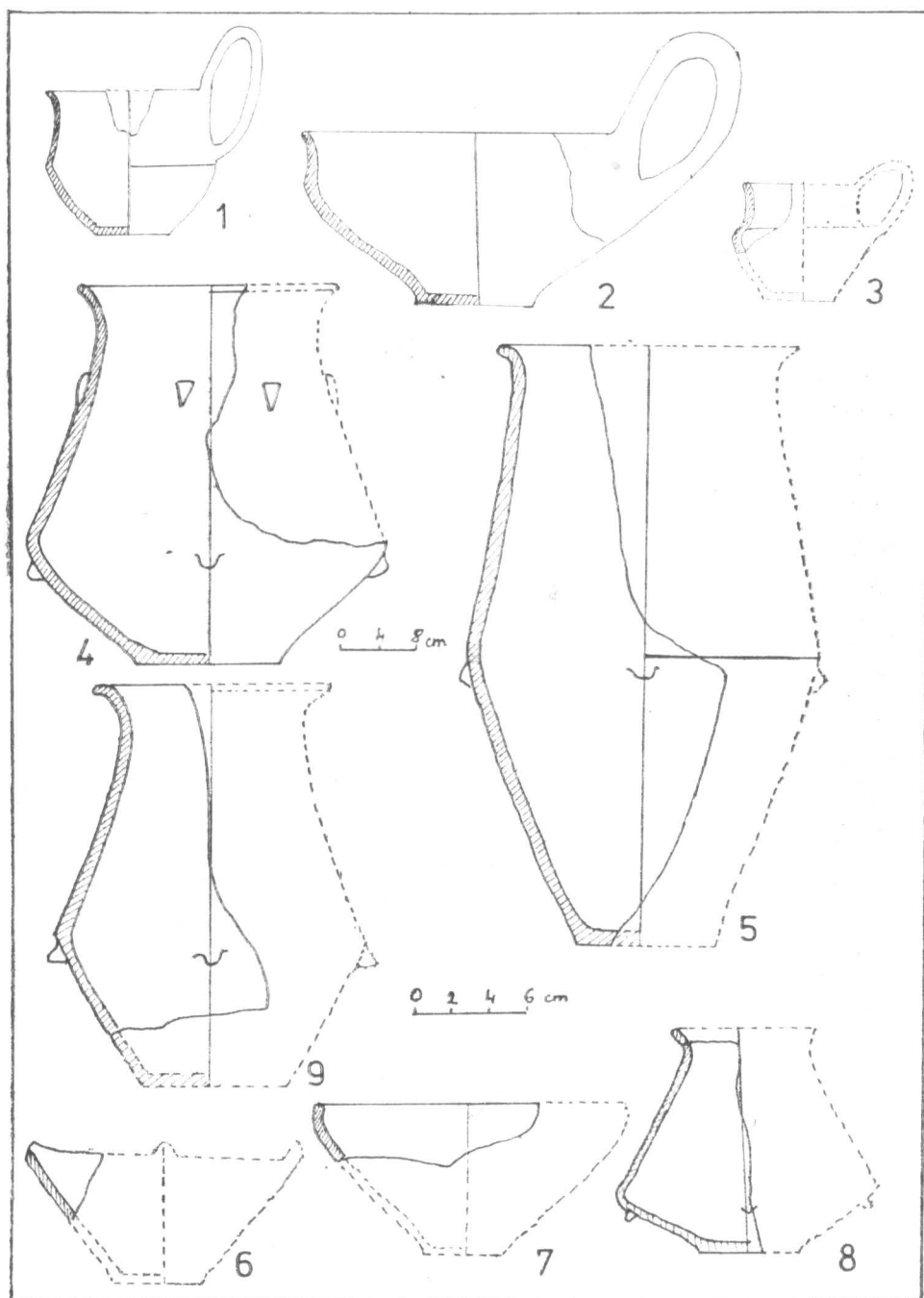


Fig. 3. *Somislău*, mormîntul 75 (1); *Ghenți-Lutărie*, așezare (2); *Cămin-Malul Crasnei*, așezare (3-9).

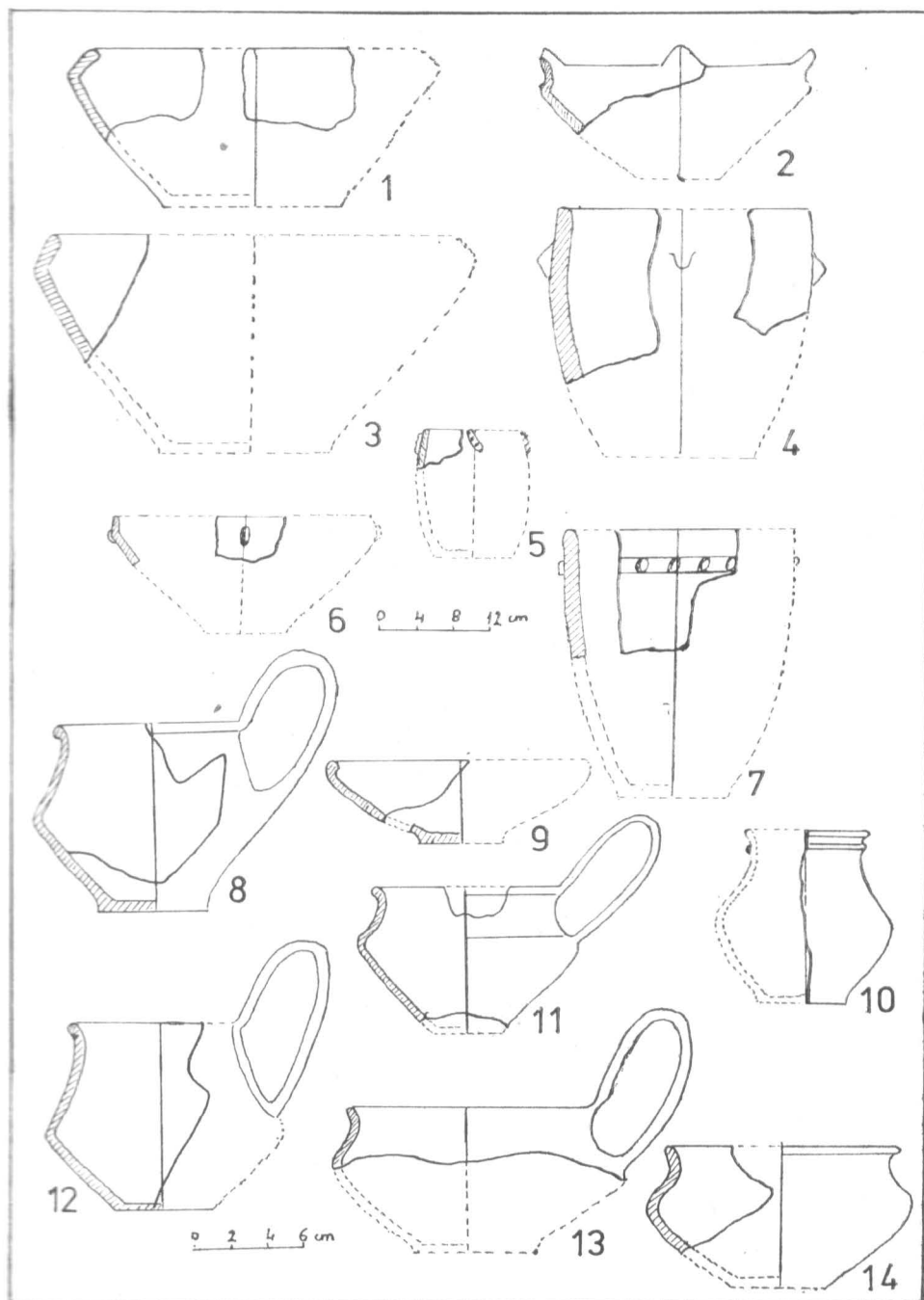


Fig. 4. Cămin-Malul Crasnei, așezare (1-7, 10, 12-14); Ghenci-Lutărie, așezare (8, 9, 11).

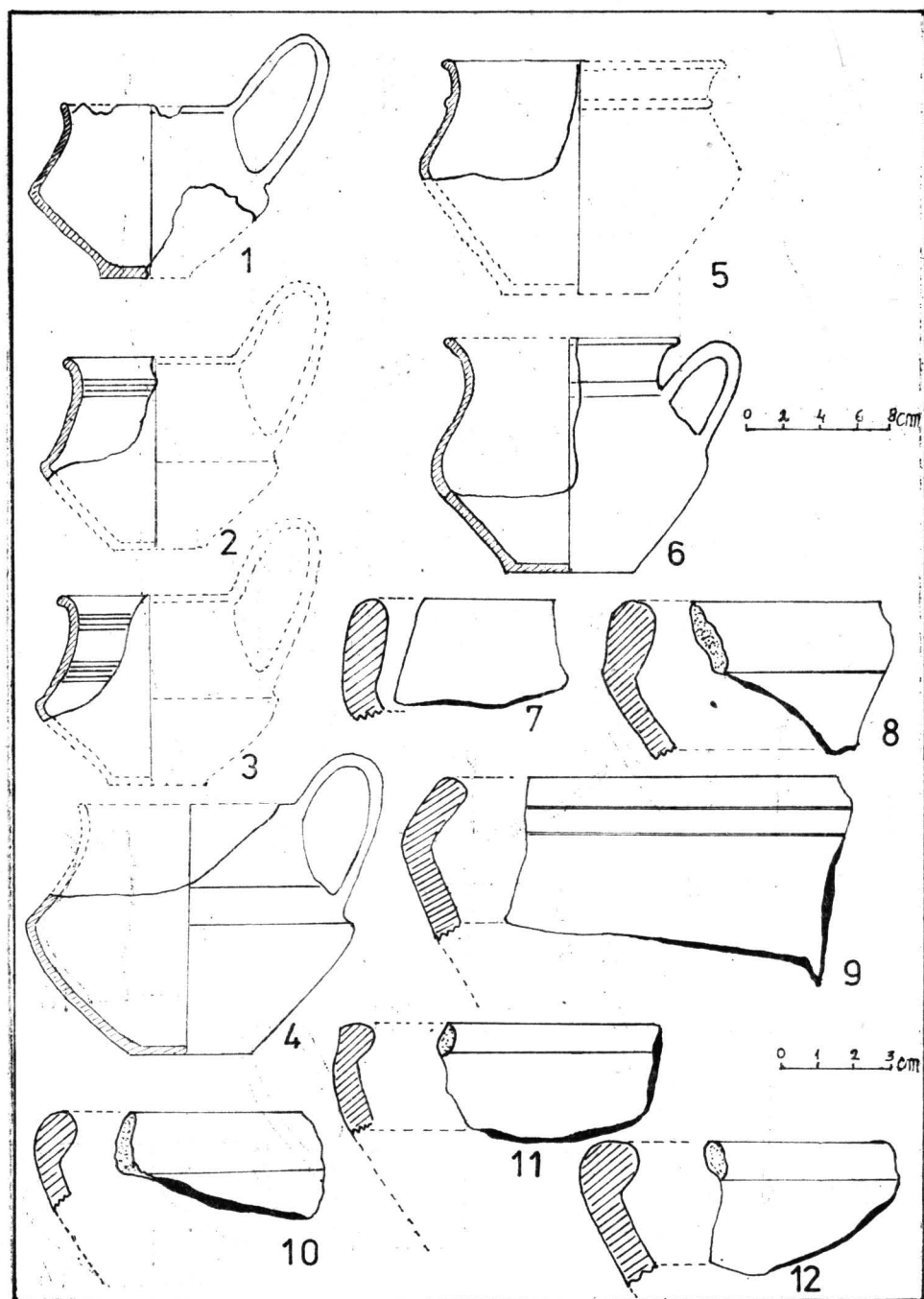


Fig. 5: Cămin-Malul Crasnei, așezare (1—6); Ghenci-Lutărie, așezare (7—12).



fiind necunoscute în descoperirile din Latène-ul timpuriu central-european. Credem că aceste vase sînt preluate împreună cu alte forme (vase cu toartă, ceramică lucrată cu mîna) de către populația celtică din fondul hallstattian în urma simbiozei celtice cu populația autohtonă tracică.

## PRINCIPALELE TIPURI DE VASE DIN ȚOCA LATÈNE

### I. CERAMICA LUCRATĂ CU MÎNA

#### A. Vase mari

A<sub>1</sub> — Vas bitronconic de culoare neagră la exterior și brun roșcat în interior, cu partea superioară și inferioară aproximativ egale. Aceste vase sînt uneori ornamentate, sub linia de mijloc, cu proeminențe (fig. 6/2—4).

A<sub>2</sub> — Vas bitronconic ornamentat în partea superioară cu proeminențe mici (fig. 6/5).

A<sub>3</sub> — Vas mare cu profil rotunjit ornamentat cu butoane aplatizate sau rotunde (fig. 6/6—8).

Tipurile A<sub>1</sub> — A<sub>2</sub> apar mai ales la Pișcolt-Nisipărie, Berea-La soci <sup>24</sup>, Tărian <sup>25</sup>. Tipul A<sub>3</sub> se cunoaște de la Pișcolt-Nisipărie, Ciumești-Bostănărie <sup>26</sup>, Sanislău <sup>27</sup>, Zăuan <sup>28</sup> și Tărian <sup>29</sup>.

#### B. Străchini

B<sub>1</sub> — strachină plată cu buza invazată (fig. 6/12);

B<sub>2</sub> — strachină adîncă cu buza dreaptă (fig. 6/9);

B<sub>3</sub> — strachină mică cu buza puternic invazată (fig. 6/10);

B<sub>4</sub> — castron cu buza dreaptă (fig. 6/11);

B<sub>5</sub> — castron cu buza evazată (fig. 6/13);

B<sub>6</sub> — castron cu buza lobată (fig. 6/14);

B<sub>7</sub> — strachină cu buza evazată prevăzută cu o toartă mică (fig. 6/15).

Tipurile B<sub>1</sub>, B<sub>2</sub>, B<sub>3</sub> sînt frecvente la Pișcolt-Nisipărie, Ciumești-Bostănărie <sup>30</sup>, Berea-La soci <sup>31</sup>, Zăuan <sup>32</sup> și Tărian <sup>33</sup>. Cele de tip B<sub>4</sub>, B<sub>5</sub>, B<sub>6</sub>, B<sub>7</sub> apar numai la Pișcolt-Nisipărie. Tipul B<sub>5</sub> se cunoaște de la Pișcolt-Nisipărie, Ciumești-Bostănărie <sup>34</sup> și Tărian <sup>35</sup>.

#### C. Vase-borcan

C<sub>1</sub> — vas-borcan cu profil ușor arcuit, pasta vasului conține grafit măcinat (fig. 6/16);

<sup>24</sup> Vl. Zirra, StCom Satu Marc, 4, 1980, pl. 44/1.

<sup>25</sup> N. Chidioșan, D. Ignat, *op. cit.*, pl. 3/1.

<sup>26</sup> Vl. Zirra, *op. cit.*, pl. 21/12.

<sup>27</sup> Idem, St Com Satu Mare, 2, 1972, fig. 9/2.

<sup>28</sup> Al. V. Matei, ActaMP, 2, 1978, pl. 2/1.

<sup>29</sup> N. Chidioșan, D. Ignat, *op. cit.*, fig. 3/6.

<sup>30</sup> Vl. Zirra, StCom Satu Mare, 4, 1980, pl. 30/15; 35/1—2; 42/2, 4, 5, 7.

<sup>31</sup> *Ibidem*, pl. 46/1—5; 48/10; 49/1—2.

<sup>32</sup> Al. V. Matei, *op. cit.*, pl. 9/2.

<sup>33</sup> N. Chidioșan, D. Ignat, *op. cit.*, pl. 5/1.

<sup>34</sup> Vl. Zirra, *op. cit.*, pl. 22/1—11; 23/4.

<sup>35</sup> N. Chidioșan, D. Ignat, *op. cit.*, pl. 5/3.

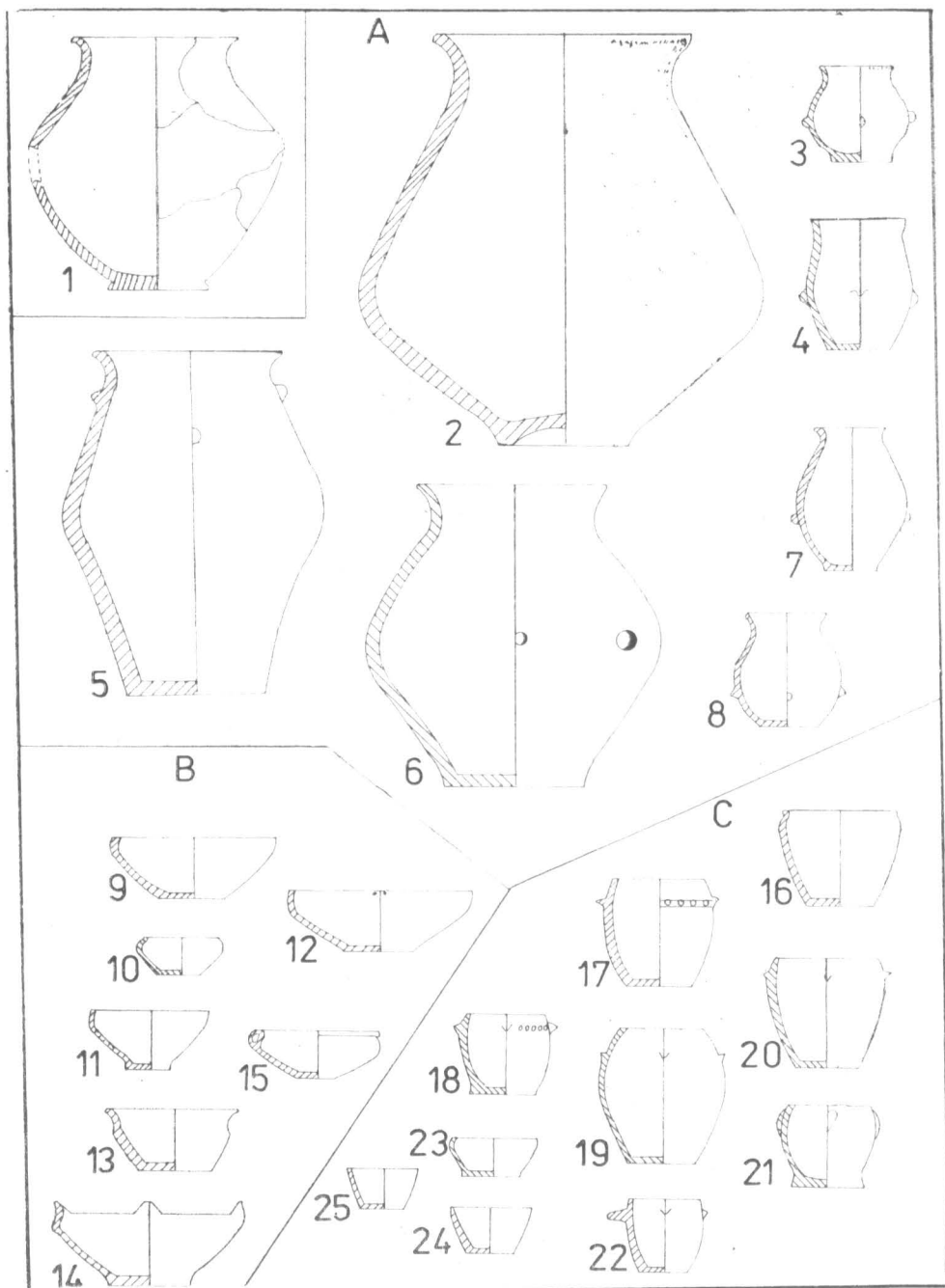


Fig. 6.1 Sanislău : vas lucrat la roata olarului (Ha. D<sub>2</sub>) ; Pișcolt-Nisipărie : ceramică lucrată cu mina (2-25).

C<sub>2</sub> — vas-borcan cu profilul aproape drept sau ușor arcuit, ornamentat sub buza vasului cu proeminențe, briu alveolat, combinația proeminențelor cu mici alveole, frânturi de briu (fig. 6/17—18, 20—21);

C<sub>3</sub> — vas-borcan cu profil arcuit (fig. 6/19);

C<sub>4</sub> — vas-borcan cu apucător (fig. 6/22);

C<sub>5</sub> — vas borecănaș tronconic (fig. 6/23—25).

Tipul C<sub>1</sub> a fost descoperit doar la Pișcolt-Nisipărie (M. nr. 9) în context de Latène B<sub>1</sub>. Acest vas nu are antecedente în ceramica hallstattiană tirzie locală. Tipurile C<sub>2</sub> și C<sub>3</sub> sînt bine cunoscute din mediul hallstattian tirziu local, iar în context de Latène apar la Pișcolt-Nisipărie, Aradul Nou<sup>36</sup>, Berea-La soci<sup>37</sup>, Ciumești-Bostănărie<sup>38</sup>, Curtuiuşeni-Dimbul Ars<sup>39</sup>. Aceste vase sînt des întîlnite în Latène timpuriu, dar se mențin morfologic aproape neschimbate în tot parcursul epocii Latène, fiind atestate rar și în Latène D, cum arată descoperirile de la Lazuri-Lubytag<sup>40</sup>. Vasul borcan cu apucătoare se cunoaște de la Pișcolt-Nisipărie și Sanislău<sup>41</sup>. Tipul C<sub>5</sub> apare mai des la Pișcolt-Nisipărie și Tărian<sup>42</sup>. Vasul borecănaș cu toartă, asemănător cu ceașca dacică, apare deocamdată numai la Ciumești-Bostănărie<sup>43</sup> (fig. 11/15).

#### D. Căni

D<sub>1</sub> — cană cu profil rotunjit, ornamentat cu proeminențe conice (fig. 7/1);

D<sub>2</sub> — cană cu profil bitronconic sau ușor bombat (fig. 7/2, 4—5);

D<sub>3</sub> — cană cu corpul rotunjit, ornamentată cu caneluri late (fig. 7/3).

Cănilor sînt de diferite mărimi, cu profil bitronconic sau rotunjit, ornamentate cu proeminențe conice sau mai rar cu caneluri. Cele mai multe exemplare se cunosc de la Pișcolt-Nisipărie. Tipul D<sub>3</sub> mai este menționat și de la Ciumești<sup>44</sup>.

#### E. Ceaști

E<sub>1</sub> — ceașcă cu două tortițe (fig. 7/6);

E<sub>2</sub> — ceașcă o cu singură toartă, cu profil rotunjit și cu gîtul secund (fig. 7/7, 9);

E<sub>3</sub> — ceașcă în formă de „pară” cu o toartă masivă și bifidă (fig. 7/10);

E<sub>4</sub> — ceașcă cu gîtul zvelt, bine detașat, cu o singură toartă. Mai rar, apar și exemplare ornamentate cu caneluri (fig. 7/12—13);

E<sub>5</sub> — ceașcă cu gura largă, formă de strachină prevăzută cu o toartă (fig. 7/8);

<sup>36</sup> I. H. Crișan, Ziridava, 3—4, 1974, fig. 7/1; 12/4.

<sup>37</sup> Vl. Zirra, *op. cit.*, pl. 45/7, 8; 48/1—4.

<sup>38</sup> *Ibidem*, pl. 21/2—5; 34/1—8.

<sup>39</sup> Z. Nánási, Crisia, 3, 1973, pl. 3/4.

<sup>40</sup> Gh. Lazin, StCom Satu Mare, 5—6, 1983.

<sup>41</sup> I. Némethi, Dacia, N. S., 19, 1975, fig. 2/10.

<sup>42</sup> N. Chidioșan, D. Ignat, *op. cit.*, pl. 5/7—8.

<sup>43</sup> Vl. Zirra, *op. cit.*, pl. 11/12.

<sup>44</sup> *Ibidem*, fig. 46 (M. 13/VII).

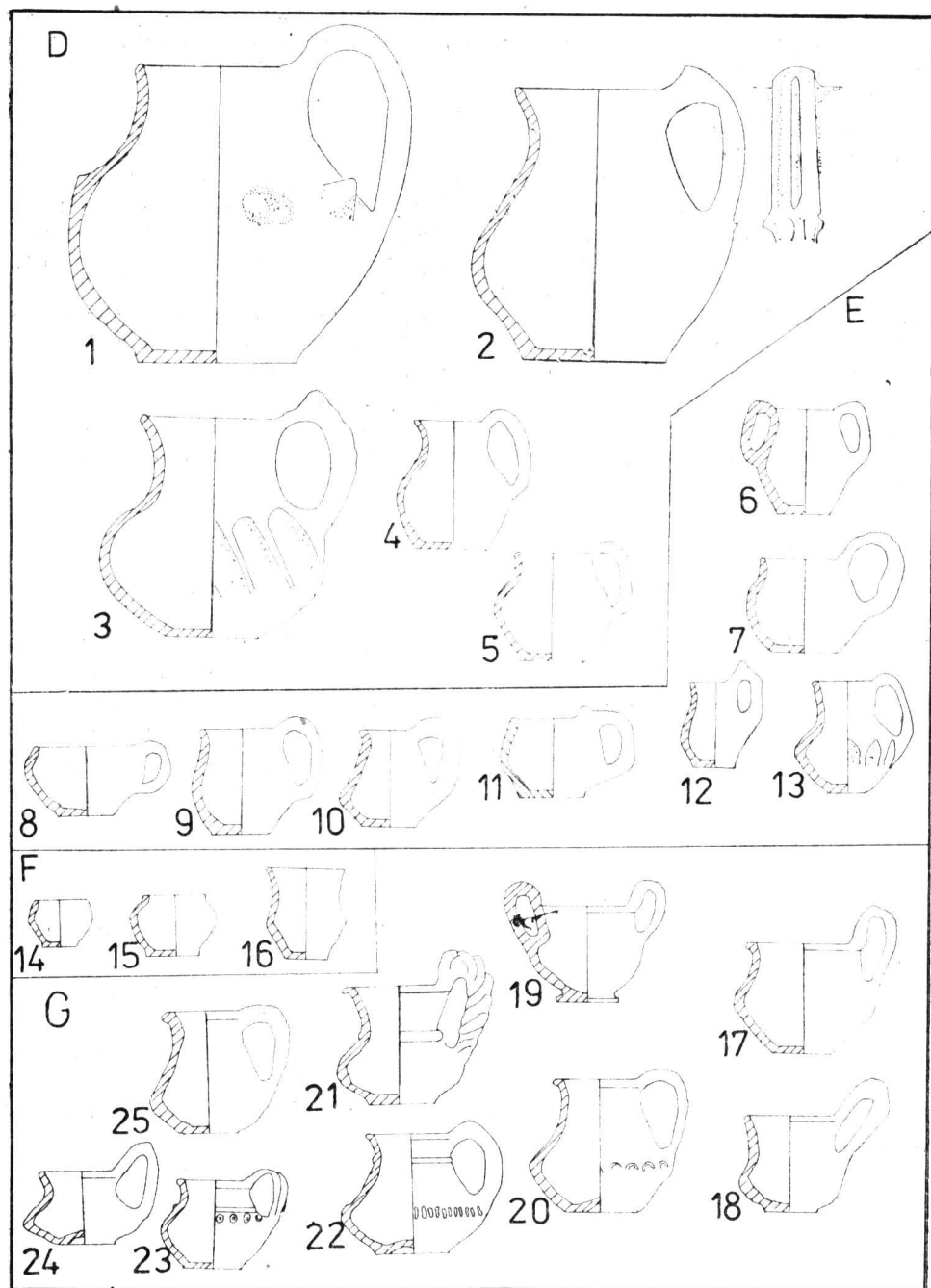


Fig. 7. Pișcolt-Nisipărie : ceramică lucrată cu mina (1—16) ; ceramică lucrată cu roata (17—25)

**E<sub>4</sub>** — ceașcă tronconică, cu gura largă, cu o toartă masivă (fig. 7/

**E<sub>5</sub>** — ceașcă mică, tronconică, cu o toartă masivă (forma unui borcan cu toartă) (fig. 11/15).

Tipul **E<sub>1</sub>** apare numai la Pișcolt-Nisipărie. Tipul **E<sub>2</sub>** este bine reprezentat în descoperirile de tip Latène din nord-vestul României: Pișcolt-Nisipărie<sup>45</sup>, Tărian<sup>46</sup>. Asemenea forme nu se cunosc din mediul local în perioada anterioară când erau mai frecvente — cum am văzut — formele tronconice cu toarta supraînălțată. Ele însă apar în zonele învecinate, mai ales pe teritoriul culturii Kuștanovice, de unde cunoaștem numeroase analogii și din epoca Latène<sup>47</sup>. Tipul **E<sub>3</sub>** este cunoscut numai de la Pișcolt-Nisipărie. Tipurile **E<sub>4</sub>** și **E<sub>6</sub>** sînt foarte rare, apar mai des la Pișcolt-Nisipărie. Cel de **E<sub>5</sub>** este menționat de la Pișcolt-Nisipărie și Sanislău<sup>48</sup>.

#### F. Vase de dimensiuni mici

**F<sub>1</sub>** — castronaș mic (fig. 7/14);

**F<sub>2</sub>** — oală (fig. 7/15);

**F<sub>3</sub>** — pahar sau vas mic bitronconic (fig. 7/16).

Toate aceste forme au fost descoperite numai din necropola de la Pișcolt-Nisipărie.

### II. VASE LUCRATE CU ROATA OLARULUI

#### G. — Vase cu toartă

În această categorie includem toate vasele mici sau mijlocii prevăzute cu una sau două toarte. Într-un studiu apărut mai recent, consacrat acestui tip de vas, Vl. Zirra, pe baza raportului dintre diametrul maxim și înălțimea recipientului, a stabilit două tipuri principale: cești și căni, precum și două variante intermediare: cană-ceașcă și ceașcă-cană<sup>49</sup>. În continuare, noi vom lua în considerare numai cele două forme de bază.

**G.I — Căni.** Înălțimea vasului este mai mare ca diametrul gurii.

1. Cană de formă bitronconică, de culoare cenușie, cu toarta supraînălțată (fig. 7/17—18). Este o formă bine cunoscută și larg răspândită în perioada Hallstatt-ului târziu atît în nord-vestul țării noastre, cît în zonele limitrofe. Din nord-vestul României menționăm descoperirile de la Sanislău<sup>50</sup>, Ghenci și Cămin-Malul Crasnei<sup>51</sup>. Din mediul Latène enumerăm exemplarele de la Pișcolt-Nisipărie, și fragmentele de la Ciumești-Bostănărie. Berea-La Soci<sup>52</sup>.

<sup>45</sup> I. Nemeti, Alba Regia, 14, 1975.

<sup>46</sup> N. Chidioșan, D. Ignat, op. cit., pl. 5/4.

<sup>47</sup> V. I. Bidzilia, Istoria kultury Zakarpattia na rubežii našoi ery, Kiev, 1971, fig. 48/1—9; E. Mirošayova, Thraco-Dacica, 3, 1982, fig. 3/5—6.

<sup>48</sup> Vl. Zirra, StCom Satu Mare, 2, 1972, pl. 54/4; fig. 9/1.

<sup>49</sup> Idem, Festschrift für Richard Pittioni zum siebzigsten Geburtstag, Viena, 1976, fig. 2.

<sup>50</sup> I. Nemeti, Dacia, N. S., 26, 1982, fig. 3/F.

<sup>51</sup> Materiale descoperite recent, depozitate în colecția Școlii generale nr. 1, Carei și la Muzeul orașenesc Carei.

<sup>52</sup> Vl. Zirra, StCom Satu Mare, 4, 1980, pl. 40/8, 9; 47/12.

2. Cană de culoare cenușie-închisă cu două toarte suprainălțate, cu fundul profilat (fig. 7/19). Se cunoaște numai de la Pișcolt-Nisipărie. Această formă este o imitație a kantharos-ului grecesc preluat de iliri și de celți (scordisci), dar este prezentă și în zona Tisei <sup>53</sup>.

3 — Cană cu profil bitronconic, toarta ușor suprainălțată (fig. 7/20—22; 8/2).

4 — Cană cu profil bitronconic, cu gîtul mai lung, forma devine mai elegantă. Sînt de diferite mărimi; înălțimea lor ajunge pînă la 30—35 de cm (fig. 8/4—5, 7).

5 — Cană cu profil rotunjit (fig. 8/6).

6 — Cană în formă de pară (fig. 7/25).

Tipurile G.I.<sub>3-4</sub> morfologic se nasc din forma locală bitronconică cu toarta suprainălțată sau sînt variantele vasului bitronconic (carafă) lucrat la roată și prevăzut cu toartă. Asemenea forme sînt frecvente în necropole sistematice cercetate din nord-vestul României: Pișcolt-Nisipărie, Ciumești <sup>54</sup>, Sanislău <sup>55</sup>. Aceste vase sînt frumos ornamentate cu motive incizate, șampilate, lustruite sau reliefate.

G.II. *Cești*. Înălțimea vasului este mai mică sau aproximativ egală cu diametrul gurii.

1 — Cească cu profil bitronconic (fig. 7/23—24; 8/1).

2 — Cească cu profil rotunjit (fig. 8/3).

Ceștile sînt variantele mai scunde ale vasului bitronconic sau ale castroanelor, prevăzute cu o singură toartă. Asemănător cănilor și ele sînt frumos ornamentate cu diferite motive incizate, șampilate, reliefate sau lustruite. Exemplare foarte frumoase se cunosc de la Pișcolt-Nisipărie și de la Dindești <sup>56</sup>.

## H. *Străchini*

H<sub>1</sub> — Starchină plată cu buza evazată, fundul cu „omphalos” (fig. 8/8). Asemenea vase au fost descoperite la Pișcolt-Nisipărie, Arad-Ceala, Pecica <sup>57</sup>, Zăuan <sup>58</sup>, în general în context de Latène timpuriu <sup>59</sup>.

H<sub>2</sub> — Strachină adincă cu buza invazată (fig. 8/9). Este o formă frecventă, lucrată cu mina sau cu roata în perioada Hallstatt-ului tîrziu (Sanislău, Ghenci, Carei) <sup>60</sup>. Asemenea vase în context de Latène se cunosc de la Pișcolt-Nisipărie, Curtuișeni-Dîmbul Ars <sup>61</sup>, Ciumești-Bostănărie <sup>62</sup>.

H<sub>3</sub> — Strachină cu buza dreaptă (fig. 8/10), este mai frecventă la Pișcolt-Nisipărie și în așezările cercetate la Ciumești-Bostănărie și Berea-La soci. Derivă din forma hallstattiană bine cunoscută.

<sup>53</sup> I. Juhász, *ArchÉrt*, 1972, 2, p. 2—9; I. Todorović, *Preistorijska Karaburma*, 1, 1972, Belgrad, pl. 21/2.

<sup>54</sup> Vl. Zirra, *Un cimitir celtic în nord-vestul României*, fig. 45 (nr. 7062, 7063, M. 4/IV, M. 6/XI, M. 34/VII, M. 1/VII).

<sup>55</sup> Idem, *StCom Satu Mare*, 2, 1972, pl. 55/10, 56/8, fig. 8/5—7.

<sup>56</sup> *Ibidem*, fig. 10/8.

<sup>57</sup> I. II. Crișan, *op. cit.*, fig. 1/2; 14/3.

<sup>58</sup> Al. V. Matei, *op. cit.*, pl. 7/2.

<sup>59</sup> Necropola de la Pișcolt-Nisipărie, M. 25, 31, 36, 134, 140, 180; I. Nămeti, *Nord-vestul României de la Hallstatt-ul tîrziu pînă la Latene-ul mijlociu*, p. 70.

<sup>60</sup> Idem, *Dacia*, N. S., 26, 1982, fig. 3/G, B<sub>1-2</sub>.

<sup>61</sup> Z. Nănăsi, *op. cit.*, pl. 3/5.

<sup>62</sup> Vl. Zirra, *StCom Satu Mare*, 4, 1980, pl. 40/12.

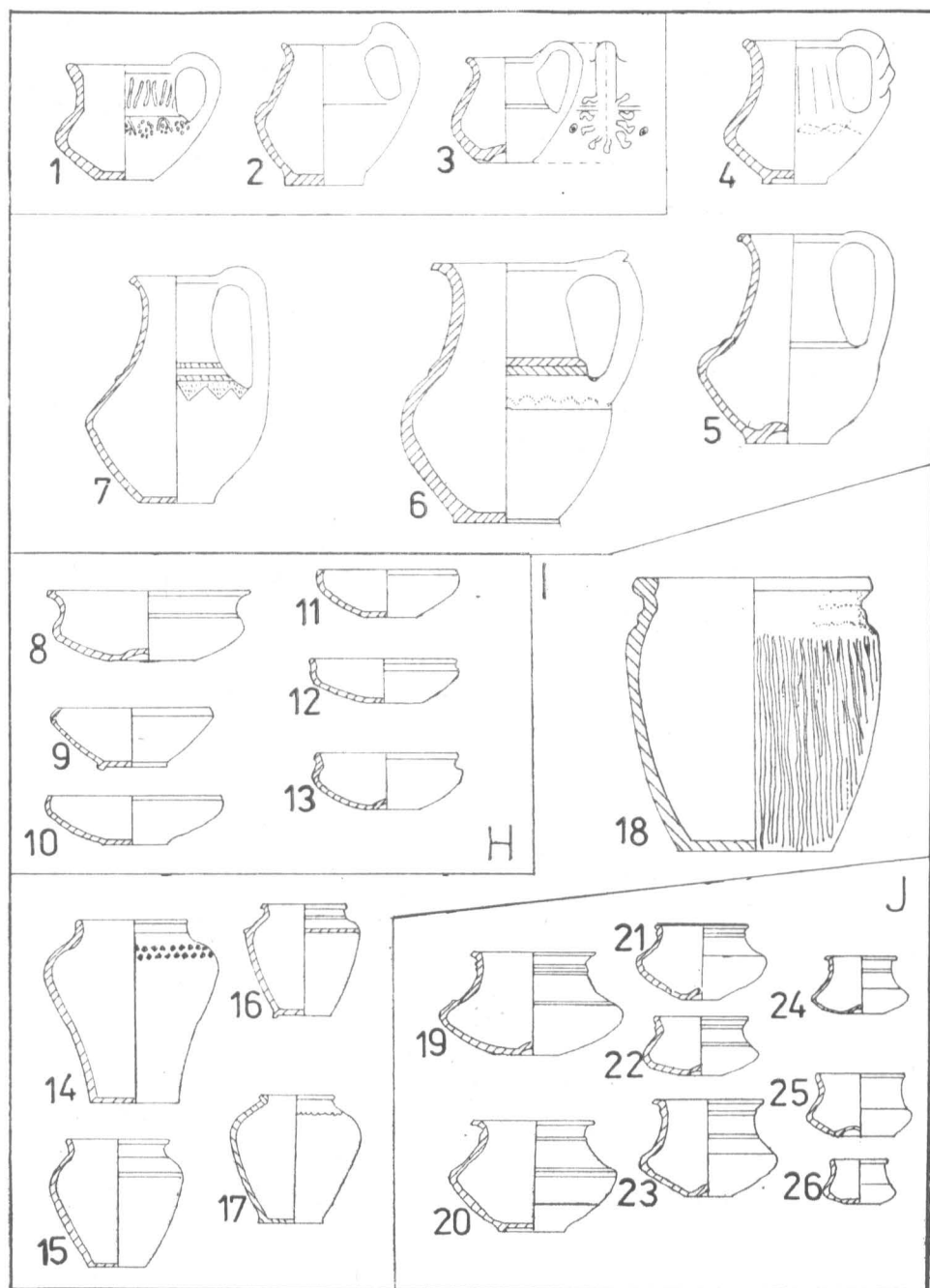


Fig. 8. Pișcolt-Nisipărie : ceramică lucrată cu roata.

H<sub>4</sub> — Strachină adîncă, cu gîtul scund, buza inelară, forma cea mai răspîndită și frecventă în toate așezările și necropolele cercetate din nord-vestul României (fig. 8/11—13). Credem că apare și se dezvoltă ca o creație de tip Latène avînd prototip strachina cu buza dreaptă sau evazată hallstattiană. Este o formă care, cu mici variațiuni ale profilului și mărimii, s-a răspîndit în special în Latène-ul mijlociu.

### I. *Vas-situlă*

I<sub>1</sub> — Formă care imită vasul de tip-situlă din metal. Apare în context clar de Latène timpuriu la Pișcolt-Nisipărie (fig. 8/14).

I<sub>2</sub> — Variantele mai mici ale formei precedente, întîlnite numai la Pișcolt-Nisipărie în context de Latène timpuriu (fig. 8/15—17).

I<sub>3</sub> — În pasta vasului se află un procentaj relativ mare de grafit măcinat. Culoarea vasului este neagră, mai rar brună sau cafenie (fig. 8/18). De obicei, este ornamentat pe gîtul scund cu un briu reliefat, crescat, iar pe corp cu striuri verticale. Această formă apare doar incidental în necropolele cercetate, în schimb, este foarte frecventă în așezări. Pe baza exemplarelor aflate în mormintele relativ mai bine date cu ajutorul inventarului metalic, această formă apare deja în Latène B<sub>2</sub>, dar maxima ei răspîndire cade în Latène-ul mijlociu. Se menține însă, după toate probabilitățile, și în etapa finală a Latène-ului (Lt. D) <sup>63</sup>. Vase de tip situlă au fost descoperite la Pișcolt-Nisipărie, Sanislău <sup>64</sup>, Ciumești <sup>65</sup>, Aradu Nou <sup>66</sup> (în morminte) și în toate așezările cercetate din zonă (Ciumești-Bostănărie, Berea-La Soci, Carei-Bobald, Andrid, Cămin-Malul Crasnei, Biharia).

### J. *Castroane*

J<sub>1</sub> — Castron de formă turtită, de culoare neagră-lucioasă. Se întîlnește numai în context Latène timpuriu de la Pișcolt-Nisipărie, Arad-Ceala, Arad-Gai <sup>67</sup> (fig. 8/19, 22, 24).

J<sub>2</sub> — Castroane de diferite dimensiuni (fig. 8/20—21, 23, 25—26). Este o formă foarte frecventă în toate necropolele și așezările cercetate din nord-vestul României.

### K. *Vase mari*

K<sub>1</sub> — Vas de culoare neagră sau cenușie-închis, cu gîtul lung, corpul globular-turtit, fundul prevăzut cu „omphalos” (fig. 9/1). Acest vas face parte din categoria recipientelor de tip „Linsenflache”, forma clasică. Apare la Pișcolt-Nisipărie și un fragment la Arad-Ceala <sup>68</sup>, în contexte clare de Latène timpuriu (Lt. B<sub>1</sub>).

K<sub>2</sub> — Vas carafă, care reprezintă o variantă locală a tipului anterior; gura vasului se lărgeste și se termină într-un castronaș mic (fig. 9/

<sup>63</sup> I. H. Crișan, Ziridava, 9, 1978, fig. 12; Idem, AIIA Cluj-Napoca, 18, 1975, fig. 4/2,3.

<sup>64</sup> Vl. Zirra, StCom Satu Mare, 2, 1972, p. 171.

<sup>65</sup> Idem, *Un cimitir celtic în nord-vestul României*, fig. 8/1X.

<sup>66</sup> I. H. Crișan, Ziridava, 3—4, 1974, fig. 10/7; 11/7.

<sup>67</sup> *Ibidem*, pl. 5/1; 10/4.

<sup>68</sup> *Ibidem*, fig. 1/1; 2/3.



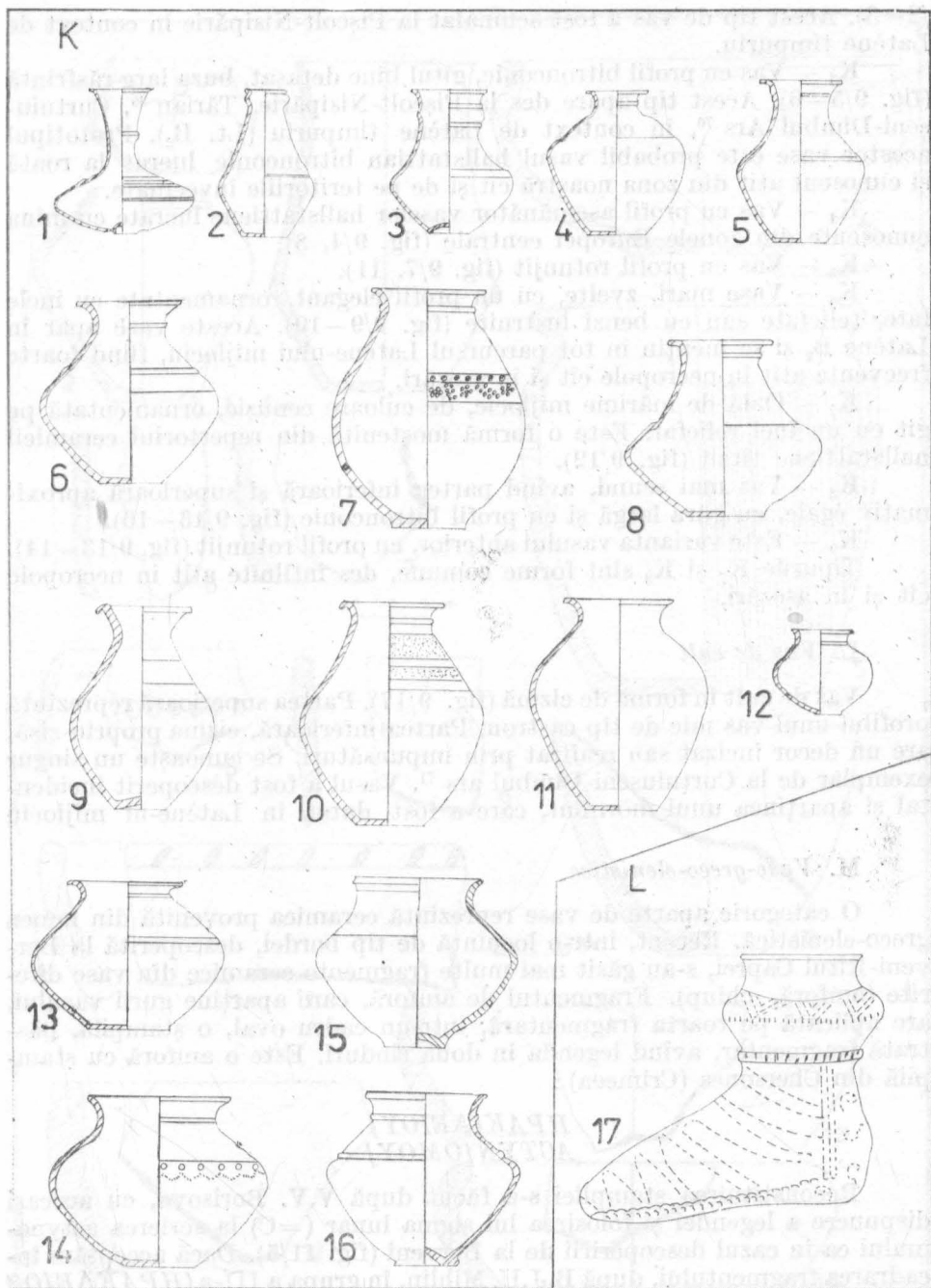


Fig. 9. Pișcolt-Nisipărie; ceramică lucrată cu roata (1-16); Curtuișeni-Dîmbul Ars, vas de cult (17).

/2—3). Acest tip de vas a fost semnalat la Pișcolt-Nisipărie în context de Latène timpuriu.

K<sub>3</sub> — Vas cu profil bitronconic, gîtul bine detașat, buza larg răsfrîntă (fig. 9/5—6). Acest tip apare des la Pișcolt-Nisipărie, Tărian<sup>69</sup>, Curtuiuşeni-Dîmbul Ars<sup>70</sup>, în context de Latène timpuriu (Lt. B<sub>2</sub>). Prototipul acestor vase este probabil vasul hallstattian bitronconic lucrat la roată și cunoscut atît din zona noastră cît și de pe teritoriile învecinate.

K<sub>4</sub> — Vas cu profil asemănător vaselor hallstattiene lucrate cu mina cunoscute din zonele Europei centrale (fig. 9/4, 8).

K<sub>5</sub> — Vas cu profil rotunjit (fig. 9/7, 11).

K<sub>6</sub> — Vase mari, zvelte, cu un profil elegant, ornamentate cu inele late, reliefate sau cu benzi lustruite (fig. 9/9—10). Aceste vase apar în Latène B<sub>2</sub> și se mențin în tot parcursul Latène-ului mijlociu, fiind foarte frecvente atît în necropole cît și în așezări.

K<sub>7</sub> — Oală de mărime mijlocie, de culoare cenușie, ornamentată pe gît cu un inel reliefat. Este o formă moștenită din repertoriul ceramicii hallstattiene tîrzii (fig. 9/12).

K<sub>8</sub> — Vas mai scund, avînd partea inferioară și superioară aproximativ egale, cu gura largă și cu profil bitronconic (fig. 9/15—16).

K<sub>9</sub> — Este varianta vasului anterior, cu profil rotunjit (fig. 9/13—14).

Tipurile K<sub>7</sub> și K<sub>8</sub> sînt forme comune, des întîlnite atît în necropole cît și în așezări.

#### L. Vas de cult

Vas de cult în formă de cizmă (fig. 9/17). Partea superioară reprezintă profilul unui vas mic de tip castron. Partea inferioară, eizma propriu-zisă, are un decor incizat sau realizat prin împunsături. Se cunoaște un singur exemplar de la Curtuiuşeni-Dîmbul ars<sup>71</sup>. Vasul a fost descoperit incidental și aparținea unui mormînt, care a fost datat în Latène-ul mijlociu

#### M. Vase-greco-elenistice

O categorie aparte de vase reprezintă ceramica provenită din lumea greco-elenistică. Recent, într-o locuință de tip bordei, descoperită la Berveni-Rîtul Caprei, s-au găsit mai multe fragmente ceramice din vase diferite (amforă, chiup). Fragmentul de amforă, care aparține gurii vasului, are aplicată pe toarta fragmentară, într-un cadru oval, o șampilă, păstrată fragmentar, avînd legenda în două rînduri. Este o amforă cu șampilă din Chersones (Crimeea) :

HPAK[ΔΕΙΟΥ]  
ACTYN[ΟΜΟΥ]

Reconstituirea șampilei s-a făcut după V.V. Borisova, cu aceeași dispunere a legendei și folosirea lui sigma lunar (=C) la scrierea astynomului ca în cazul descoperirii de la Berveni (fig. 11/5). Dacă acceptăm în-cadrarea fragmentului, după B.J.U. Mihlin, în grupa a III-a (HPAKΔΕΙΟΣ

<sup>69</sup> N. Chidioșan, D. Ignat, *op. cit.*, pl. 3/7.

<sup>70</sup> Z. Nánási, *op. cit.*, pl. 1/5.

<sup>71</sup> Idem, StCom Satu Mare, 3, 1975, pl. 21/1—4.

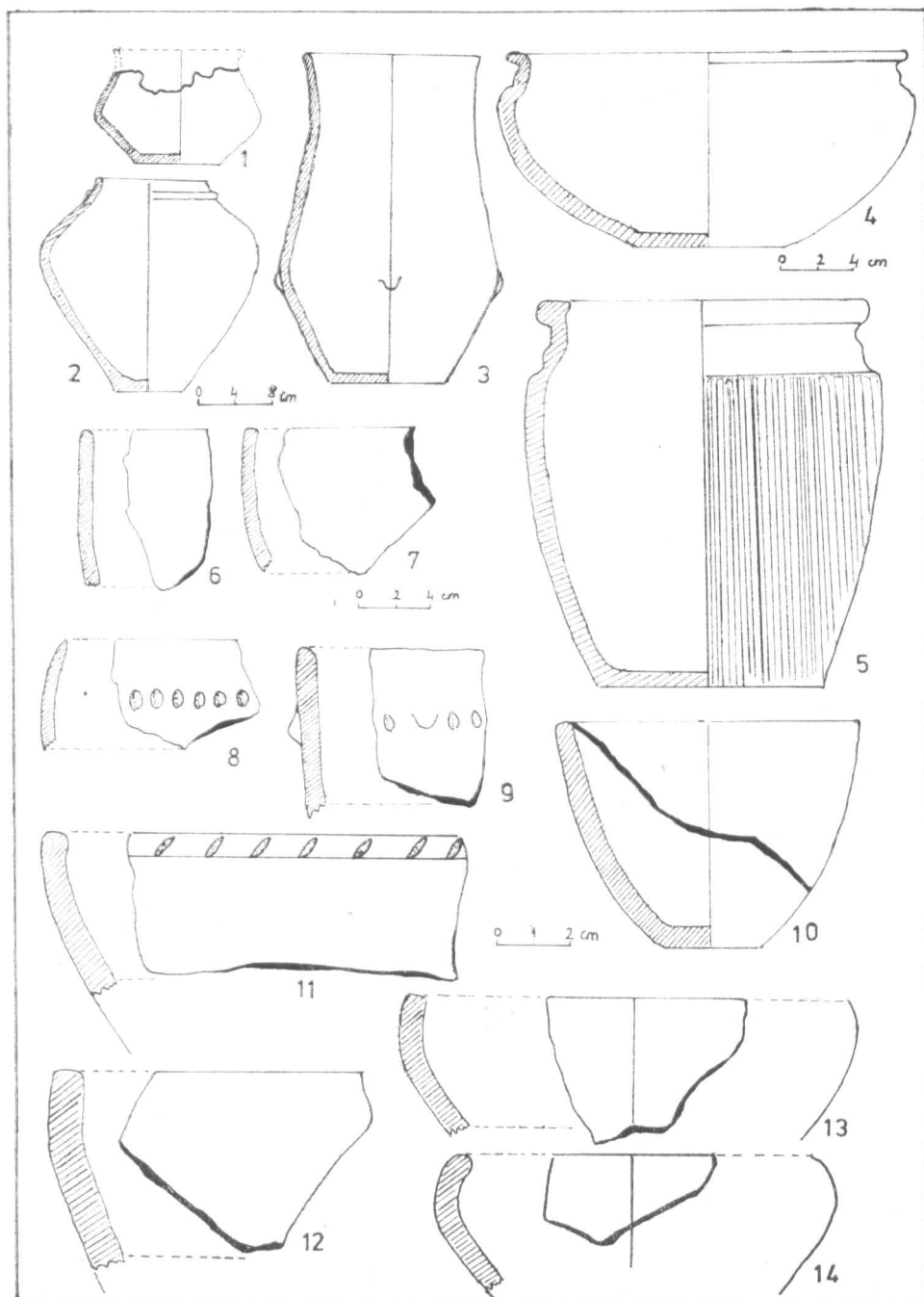


Fig. 10. Berea-La Soci (1—3); Carei-Bobald III (4, 6, 7); Andrid (5); Pișcolt-Lutărie (8); Cămin-Malul Crasnei (9—14). Toate din așezări.

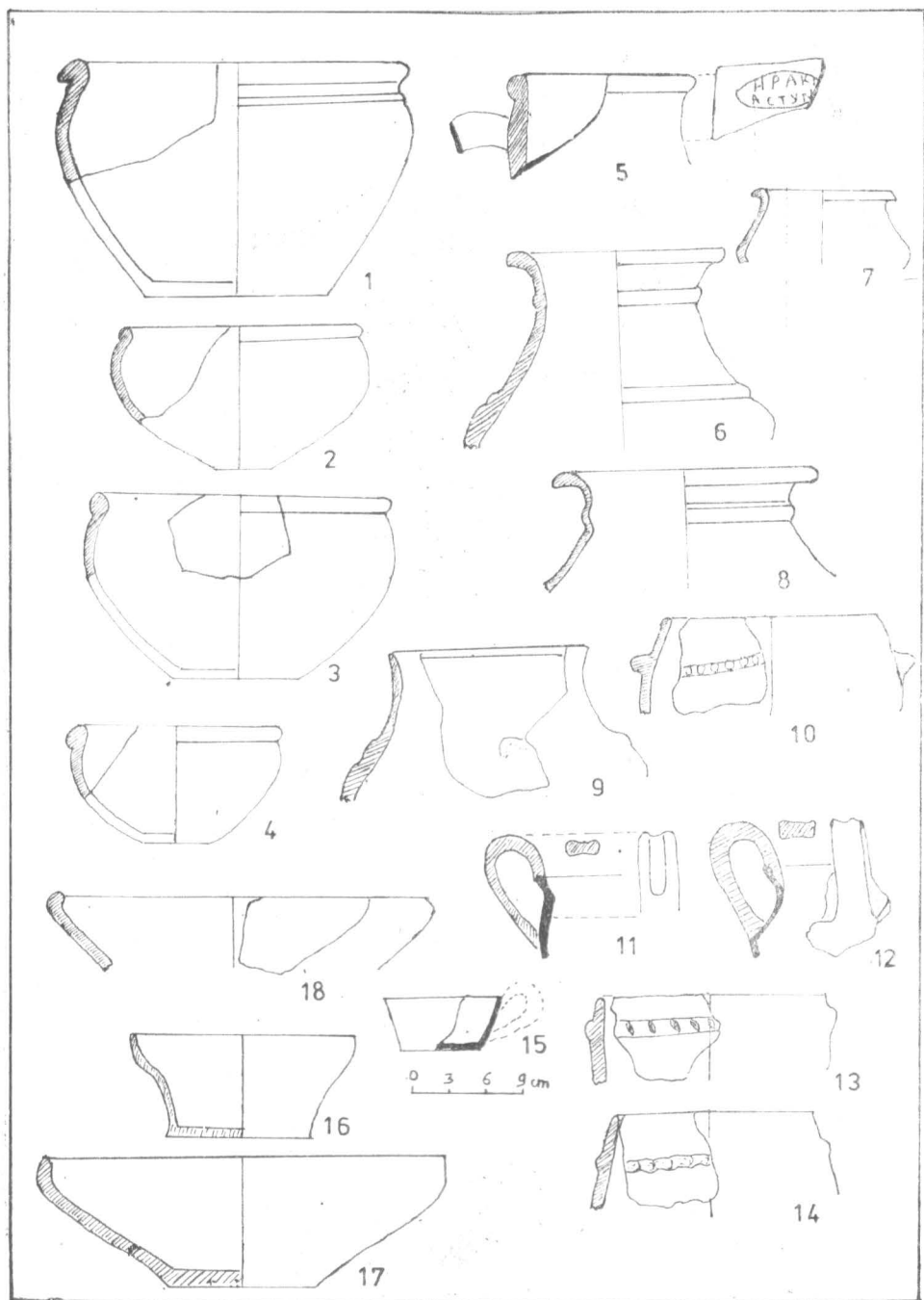


Fig. 11 Berveni-Lutărie, așezare (1—5); Ciumești-Bostănărie (6—15); Berea-La Soci (16—18).  
Din așezări.

II) atribuită mijlocului ultimei decade a sec. III î.e.n., atunci complexul de Latène mijlociu de la Berveni trebuie datat la sfârșitul sec. III sau la începutul secolului următor. În acest caz, ceramica din Latène mijlociu din nord-vestul României începe să evolueze pe la sfârșitul sec. III î.e.n. și se dezvoltă în plin în sec. II î.e.n.<sup>72</sup>.



Atît din așezările cit și din necropolele cercetate provine o cantitate considerabilă de ceramică lucrată cu mîna și cu roata olarului. Deși roata olarului se pare că a fost cunoscută și în nord-vestul țării, deja la finele epocii hallstattiene, generalizarea ei presupunem că se petrece numai în epoca Latène.

Pe baza cronologiei interne a necropolei de la Pișcolt-Nisipărie și a celorlalte descoperiri mai bine databile, în continuare încercăm să reconstituim repertoriul ceramic folosit în diferite etape ale Latène-ului din nord-vestul României (fig. 12).

La sfârșitul subfazei Lt. B<sub>1</sub> — aproximativ după mijlocul secolului IV î.e.n. — cînd prezența celților în acest spațiu geografic este atestată arheologic<sup>73</sup>, repertoriul ceramic se compune din : forme tradiționale hallstattiene lucrate la roată sau cu mina, precum și vasele celtice lucrate cu roata olarului sau foarte rar cu mina, aduse de noi veniți. Ceramica hallstattiană locală se perpetuează datorită simbiozei celor două populații etnice diferite. Cele mai des întîlnite forme de origine hallstattiană sînt : A<sub>1-3</sub> ; B<sub>1-6</sub> ; C<sub>2-5</sub> ; E<sub>1-6</sub> ; F<sub>1</sub> ; G I<sub>1-2</sub> ; K<sub>7</sub>.

Forme de origine celtică sînt : C<sub>1</sub> ; D<sub>1-3</sub> ; F<sub>3</sub> ; GI<sub>2</sub> ; H<sub>1</sub> ; I<sub>1-3</sub> ; J<sub>1</sub> ; K<sub>1</sub> ;. Dintre aceste tipuri de vase unele forme probabil au fost preluate de către celți de la populațiile cu care au venit în contact în drumul parcurs de ei pînă la sosirea lor în nord-vestul României (D<sub>1-3</sub> ; GI<sub>2</sub>).

Menționăm că în faza Lt. B ceramica de tradiție hallstattiană, lucrată cu mina sau la roată, este întîlnită, morfologic neschimbată, în contexte clare de Latène timpuriu (fig. 12/1—13).

În primul orizont al necropolei de la Picolt-Nisipărie nu cunoaștem nici o formă de vas cu toartă de origine celtică occidentală. Rolul vasului de băut în lumea celtică occidentală îl juca vasul-pahar atît de des întîlnit în aceste descoperiri.

În faza evoluată a Latène-ului timpuriu (Lt. B<sub>2</sub>) începe o producție locală a ceramicii Latène, în care sînt create numeroase noi forme de vase avînd ca prototipuri forme tradiționale hallstattiene locale sau forme de vase celtice occidentale. Luînd ca model vasele hallstattiene cu toartă se răspîndesc rapid diferitele tipuri de căni și cești, străchini invazate și evazate. Considerăm ca forme de vase nou create : GI<sub>4,6</sub> ; H<sub>2</sub> ; J<sub>2</sub> ; K<sub>2-5</sub> ; (fig. 12/14—36).

În faza Latène-ului mijlociu vasele mari devin mai zvelte mai elegante, ceștile și cănițele sînt foarte îngrijit lucrate. O bună parte din formele de vase create în etapa Latène B<sub>2</sub> se continuă și în Latène mijlociu, iar formele cele mai des întîlnite sînt : GI<sub>3,5</sub> ; GI<sub>1,2</sub> ; H<sub>1</sub> ; I<sub>3</sub> ; J<sub>2</sub> ; K<sub>6,8,9</sub> (fig. 12/37—47). O formă foarte frecvent întîlnită este vasul -situlă (I<sub>3</sub>) orna-

<sup>72</sup> I. Nemeti, ActaMP, 10, 1986, p. 71—82.

<sup>73</sup> Idem, Alba Regia, 14, 1975, p. 189.

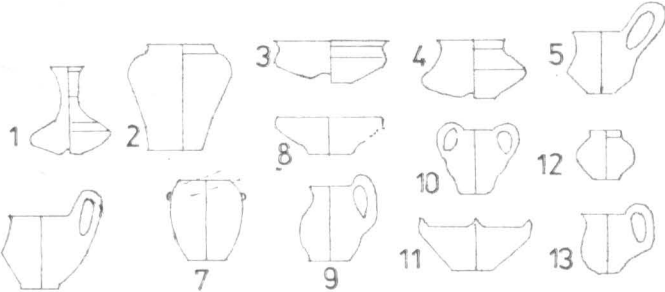
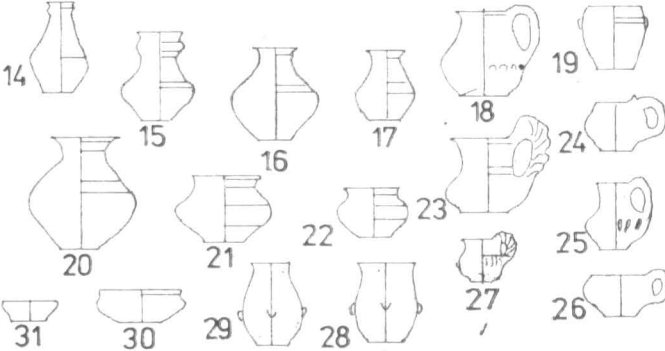
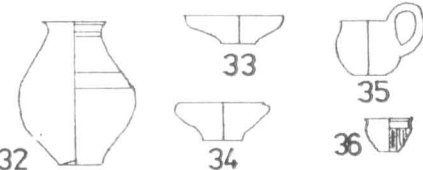
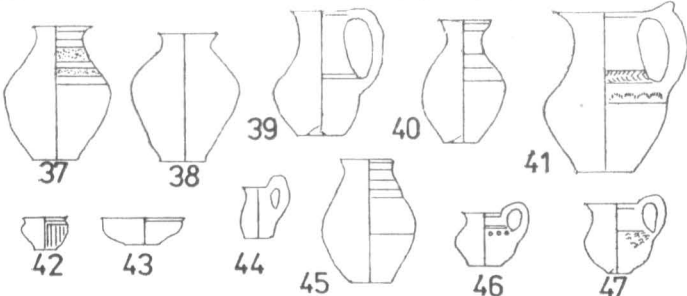
CRONOLOGIA EPOCII LATENE		Tipuri de vase		PIȘCOLȚ „Nisipărie” <sup>2</sup>
RELATIVĂ	ABSOLUTĂ			
B <sub>1</sub> / B <sub>2</sub>	350/ 330 î.e.n.			I
B <sub>2</sub>	300 280 î.e.n.			II
B <sub>2</sub> / C <sub>1</sub>	250 230 î.e.n.			III
C <sub>1</sub> / C <sub>2</sub>	230 200 î.e.n.			IV
	130 100 î.e.n.			

Fig. 12. Evoluția ceramicii Latene din nord-vestul României pe baza cimitirului de la Pișcolț-Nisipărie (LT. B—C).

mentat cu striuri (Kammstrich-Keramik), care se află în cantități mari în toate așezările cercetate sau semnalate (fig. 10/5).

În necropolele cercetate din etapa Latene C se constată depunerea constantă a unei triade de vase de ofrandă, formată dintr-un vas mare, o strachină sau castron și un vas cu toartă (vasul cu toartă este uneori înlocuit cu un castronaș). Din această cauză este mai greu de urmărit varietatea formelor de vase în etapa Latene-ului mijlociu. Ceramica lucrată cu mina în această etapă apare relativ rar în morminte. Ceramica lucrată cu mina, mai ales vasele mari, străchinile, vasul de tip borcan sînt frecvente, în schimb, în cadrul așezărilor, asociate cu obiecte metalice caracteristice pentru Latene C. Credem că, pentru anumite scopuri casnice ca: depozitarea cerealelor, păstrarea apei, pentru gătit pe vetre deschise sau la topirea metalelor sînt mai practice, mai rezistente, vasele lucrate cu mina, cu pereții groși. Fiind folosite în viața de toate zilele, aceste categorii de vase apar des în gropile menajere din jurul locuințelor (fig. 10/1—14); (11/1—15). În „viața de dincolo de moarte” ofranda alimentară însoțește pe „călător” în vase poate special lucrate și îngrijit confecționate, lucrate cu roata olăruului.

Presupunem că unele forme de vase deosebite, ca vasul de cult în formă de cizmă de la Curtuiuşeni, provin din import. Schimbul intens între comunitățile învecinate sau îndepărtate este bine atestat prin inventarul metalic al mormintelor cercetate.

Ceramica lucrată cu mina este ornamentată cu motivele tradiționale hallstattiene: butoni aplatizați, briuri alveolate, mai rar caneluri verticale. Cercetătorul Vl. Zirra, ocupîndu-se cu decorul ceramicii celtice din Transilvania, tratează pe larg și ceramica din nord-vestul României <sup>74</sup>. Cele mai frecvente ornamente sînt executate în relief, incizate, ștampilate sau lustruite. Motivele incizate sau ștampilate sînt foarte variate, amintesc de stilul liber celtic, aplicate pe vase mari, cești, căni sau în interiorul străchinilor. În ultimii ani s-au făcut noi descoperiri din epoca Latene în zona Careiului; printre altele și vase sau fragmente ceramice frumos ornamentate. La Moftinul Mic „Pescărie” dintr-un mormînt de incinerare în groapă provine un vas cu decor alcătuit din cercuri concentrice ștampilate, formînd diferite motive ornamentale <sup>75</sup>.

Această cantitate relativ mare de vase este confecționată în cadrul așezărilor prin meșteșugul casnic al olăritului. Deocamdată nu avem cunoștință despre existența unor mari centre de olărit care ar fi produs vase pentru un teritoriu mai restrîns sau mai mare. Pînă în prezent au fost cercetate două cuptoare de ars ceramică la Andrid <sup>76</sup> și trei cuptoare la Biharia <sup>77</sup>. Toate cuptoarele sînt de tipul cu perete median, compuse din camera de ardere, grătar și focar.

Simbioza populației hallstattiene tirzii cu grupurile celtice pătrunse în nord-vestul României curînd după mijlocul sec. IV î.e.n., dă o notă distinctă descoperirilor de tip Latene (Lt. B—C) din acest spațiu geografic, fapt care este reflectat pregnant în evoluția ceramicii din Latene-ul tim-

<sup>74</sup> Vl. Zirra, *Dacia*, N. S., 22, 1978, fig. 3—10.

<sup>75</sup> I. Némethi, *Repertoriul arheologic al comunei Moftinul Mic*, ms.

<sup>76</sup> Idem, *SCIV*, 25, 1974, 4, fig. 1/1—3.

<sup>77</sup> S. Dumitrașcu, *Dacia*, N. S., 26, 1982, fig. 4/1—2; 2/1; idem, *Sargetia*, 14, 1979, p. 45—57.

puriu și mijlociu. Ceramica lucrată cu mîna de tradiție hallstattiană se menține, morfologic aproape neschimbată, în Latène-ul timpuriu și mijlociu; în schimb, cea lucrată cu roata olarului, avînd la bază fondul hallstattian și ceramica celtică central-europeană, cunoaște o dezvoltare și o evoluție importantă. Se îmbogățește rapid repertoriul ceramicii de tip Latène. Formele caracteristice moștenite din fondul hallstattian local, în special vasele cu toartă (cești, căni, oale bitronconice), devin foarte frecvente și variate. Celții din zonele vestice nu cunosc aceste forme; ei le preiau numai cînd vin în contact cu lumea culturii Vekerzug. În descoperirile celtice din vestul Dunării, datate din Latène B<sub>1</sub>, nu apar decît extrem de rar forme de vase prevăzute cu toartă, iar ceștile și cănilile lipsesc cu desăvîrșire <sup>78</sup> (Ménfőcsanak, Rezi, Keszthely etc.)

O schimbare calitativă se constată odată cu încetarea bruscă a necropolelor pe la sfîrșitul Latène-ului mijlociu și mai ales în Latène D (tîrziu) cînd se generalizează și se uniformizează ceramica geto-dacică, specifică pentru faza sa clasică (descoperiri făcute la Lazuri, Aciș) <sup>79</sup>.

În ansamblul ei, ceramica de tip Latène din nord-vestul României este un produs casnic, evoluția ei este strîns legată de dezvoltarea celei de-a doua epoci a fierului în toată complexitatea ei. Apariția Latène-ului în acest spațiu geografic, ca un fenomen economic, social-politic și cultural, nu poate fi definită numai prin prezența ceramicii lucrate cu roata olarului, care reprezintă doar un element al acestei civilizații. Datarea începutului necropolelor de la Ciumești, Sanislău, Curtuișeni și a altora, pe la sfîrșitul sec. IV î.e.n. și începutul sec. III î.e.n. (folosind un sistem cronologic lung) datorită prezenței ceramicii lucrate cu mîna, de tradiție hallstattiană, olărie ce exprimă un conservatorism foarte pronunțat, credem că trebuie revizuită, mai ales că perioada Latène-ului timpuriu este documentată cu material arheologic bine definit din fazele I—II ale necropolei de la Pișcolt-Nisipărie. Vasele din mormintele nr. 5, 22b, 35 de la Ciumești nu au analogii nici din fondul hallstattian tîrziu și nici din descoperirile de tip Latène B<sub>1</sub> de la Pișcolt. Credem că ele pot fi încadrate într-o perioadă anterioară grupului Sanislău-Nir al culturii Vekerzug.

În concluzie, în evoluția ceramicii de la Hallstatt-ul tîrziu și pînă la Latène-ul tîrziu (Lt. D) se constată următoarele etape:

1. Hallstatt-ul D<sub>2</sub> (mijlocul sec. V — mijlocul sec. IV î.e.n.) cu o ceramică specifică culturii Vekerzug (grupul Sanislău — Nir), olărie lucrată cu mîna de veche tradiție hallstattiană și cea lucrată la roată de o producție locală.

2. Latène B<sub>1</sub> — final, curînd după mijlocul sec. IV î.e.n., se constată simbioza ceramicii celtice de origine central-europeană cu ceramică de tradiție hallstattiană locală.

3. Latène B<sub>2</sub> — C etapa producției locale a ceramicii Latène, cu elemente și trăsături specifice zonei estice a lumii și civilizației celtice.

Ceramica lucrată cu mîna și cea cu roata olarului aparțin aceleiași comunități, ele nu pot fi tratate separat. Cele două categorii de vase apar atît în necropole, cît și în așezări. Ceramica lucrată cu mîna cantitativ este mai numeroasă în așezări, avînd aici o destinație specială de bucătărie, de a păstra provizii, sau folosite la prelucrarea bronzului (creuzete).

<sup>78</sup> *Corpus of Celtic finds in Hungary, Transdanubia*. I, Budapesta, 1987, p. 13—14.

<sup>79</sup> Gh. Lazin, *op. cit.*, fig. 3/1—4 : pl. 21/1—5 ; 23/1—12 ; 24/1—10.



## ASPEKTE DER ENTWICKLUNG DER LATÈNEZEITLICHEN KERAMIK IM NORDWESTEN RUMÄNIENS (LATÈNE B—C).

### ZUSAMMENFASSUNG

Die Forschung der Latènezeit im Nordwesten unseres Landes wurden viel intensiver in der letzten Periode durchgeführt (Ciumești, Berea, Sanislău, Pișcolt, Tărian, Curtușeni, Andrid, Carei-Bobald sind wichtige Fundorten).

Der zahlreichste und manigfaltigste Teil der Entdeckungen bildet die Keramik, die sich in zwei Gattungen einteilt, wie folgt : handgearbeitete und scheibengedrehte. •

Die handgearbeiteten Gefässe enthalten folgende Keramiktypen : A. grosse Gefässe ; B. Schüsseln ; C. Töpfe ; D. Krüge ; E. Tassen ; F. kleine Gefässe.

Die scheibengedrehte Keramik besteht aus : G. Henkelgefässe ; H. Schüsseln ; I. situlaförmige Gefässe ; J. Terrine ; K. grosse Gefässe. Sonderformen sind das Kultgefäss (Stiefelform) aus Curtușeni (L) und die hellenistischen Gefässe (M) aus Berveni.

Folglich besteht die Latène B<sub>1</sub> — Keramik im Nordwesten Rumäniens aus den einheimischen Grund herstammenden Gefässen und aus keltischen Gefässformen.

Obwohl die scheibengedrehte Keramik im Nordwesten Rumäniens seit dem Ende der Hallstattzeit bekannt ist, war die Benutzung der Töpferscheibe nur in der Latènezeit verbreitet und verallgemeinert.

### ABBILDUNGSVERZEICHNIS

Abb. 1 Sanislău — hallstattzeitliches Gräberfeld, handgearbeitete Tongefässe.

Abb. 2 Sanislău — hallstattzeitliches Gräberfeld : handgearbeitete Tongefässe (1—6, 7A—9A) und Töpferscheibengefässe (7—14, 16) ; Ghenci (15).

Abb. 3 Sanislău — Grab 75 (1) ; Ghenci-Lutărie, Siedlung (2) ; Cămin-Malul Crasnei, Siedlung (3—9).

Abb. 4 Cămin Malul Crasnei, Siedlung (1—7, 10, 12—14) ; Ghenci-Lutărie, Siedlung (8, 9, 11).

Abb. 5 Cămin-Malul Crasnei, Siedlung (1—6) ; Ghenci-Lutărie, Siedlung (7—12).

Abb. 6 Sanislău : Töpferscheibengefäss (1—IIa. D<sub>2</sub>) ; Pișcolt-Nisipărie, handgearbeitete Tongefässe (2—25).

Abb. 7 Pișcolt-Nisipărie : handgearbeitete Tongefässe (1—16) ; Töpferscheibengefässe (17—25).

Abb. 8 Pișcolt-Nisipărie, Töpferscheibengefässe.

Abb. 9 Pișcolt-Nisipărie, Töpferscheibengefässe (1—16) ; Curtușeni-Dimbul Ars, Kultgefäss (17).

Abb. 10 Berea-La Soci (1—3) ; Carei-Bobald III (4, 6, 7) ; Andrid (5) ; Pișcolt-Lutărie (8) ; Cămin-Malul Crasnei (9—14). Alle aus Siedlungen.

Abb. 11 Berveni-Lutărie, Siedlung (1—5) ; Ciumești-Bostănărie (6—15) ; Berea-La Soci (16—18). Alle aus Siedlungen.

Abb. 12 Die Entwicklung der Latènezeitlichen Keramik anhand des Gräberfeldes von Pișcolt-Nisipărie (LT. B—C).



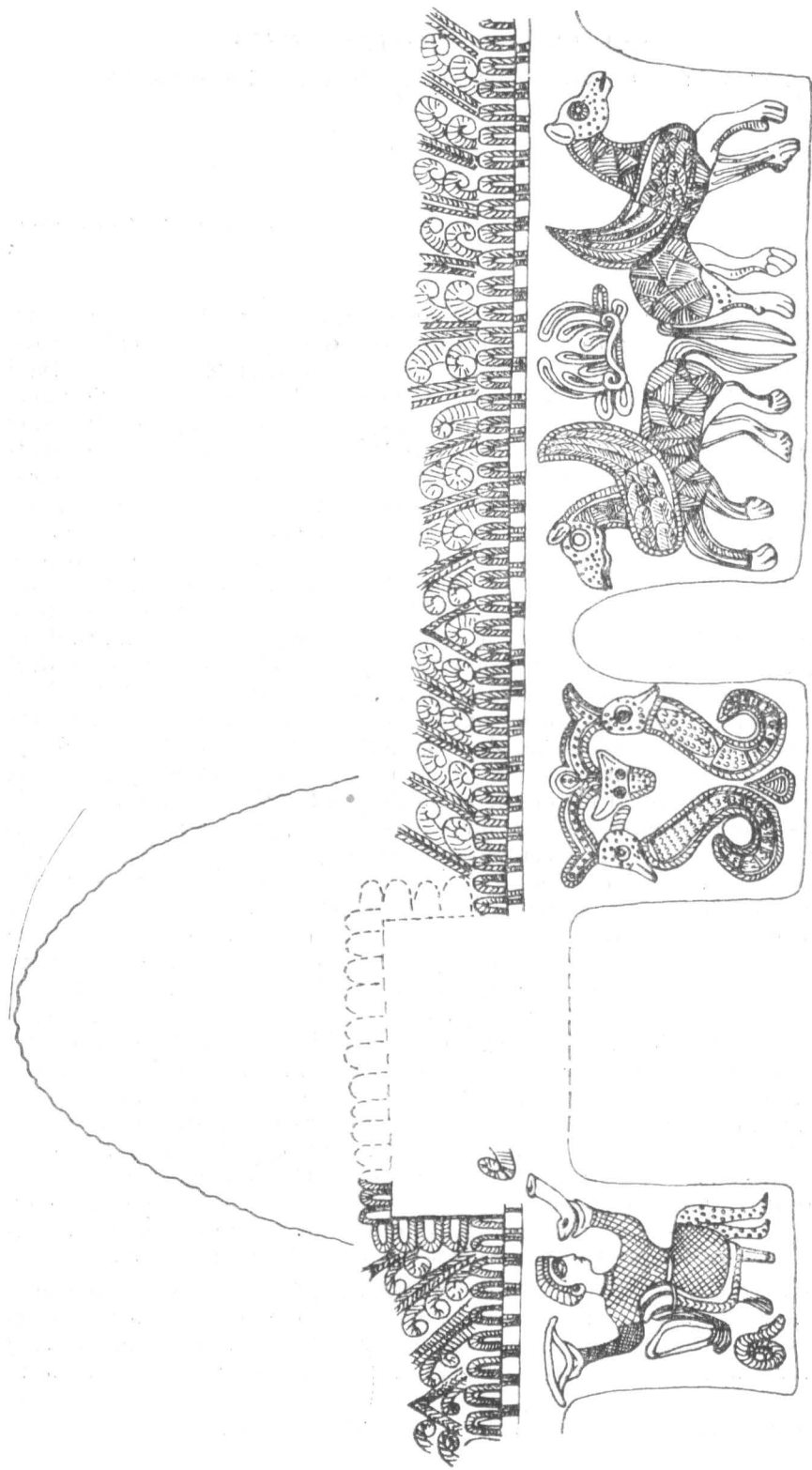
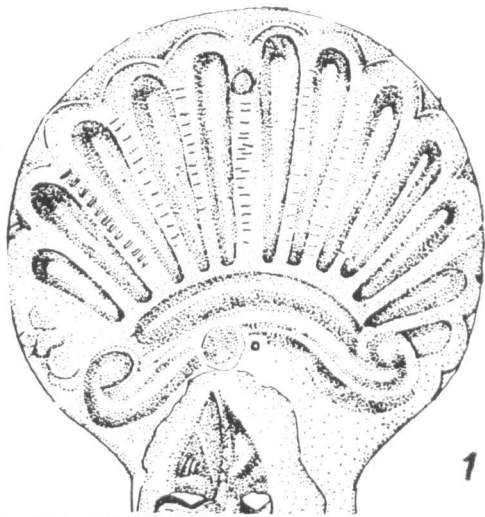
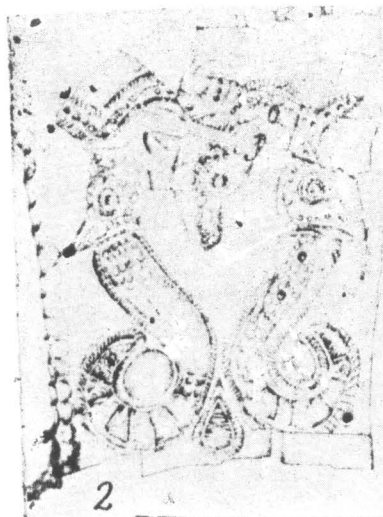
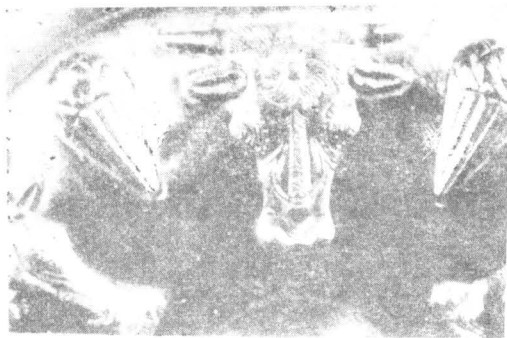


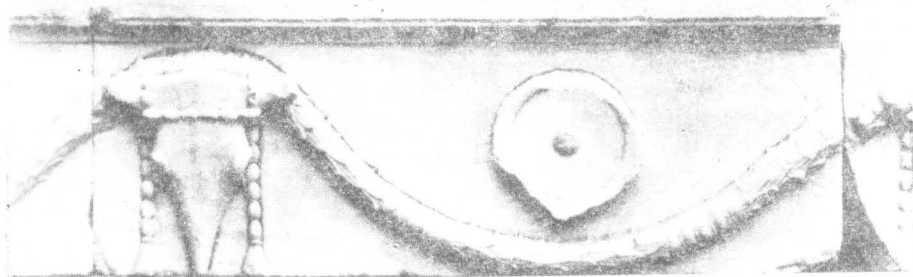
Fig. 1. Desen desfășurat al coifului de la Băiceni



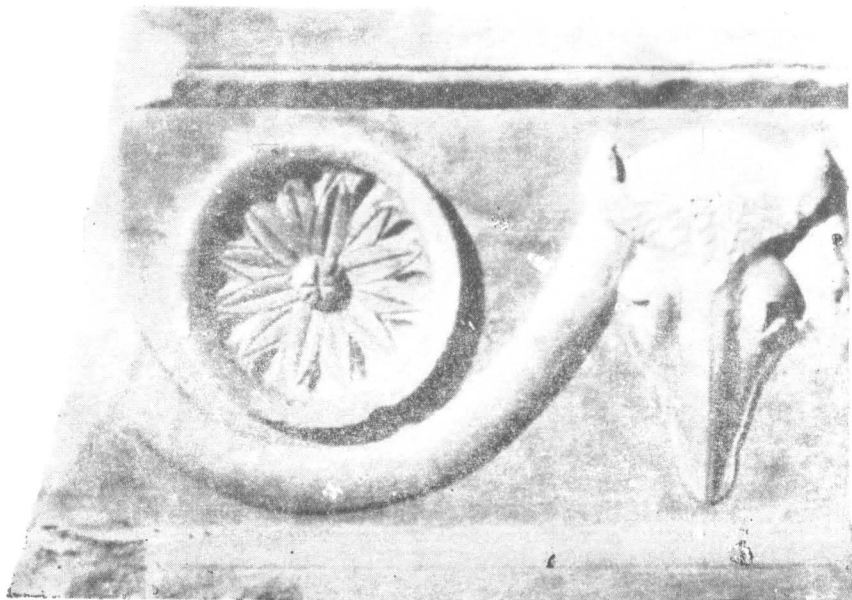
Pl. 1. 1 desen după discul aplicii frontale de harnașament de la Băiceni (după Petrescu-Dîmbovița și D. Marin); 2 desen după obrăzarul stîng al coifului de la Băiceni (după Petrescu-Dîmbovița și D. Marin); 3 cana cat. 161 din tezaurul de la Rogozen (după Izkustvo).



1



2

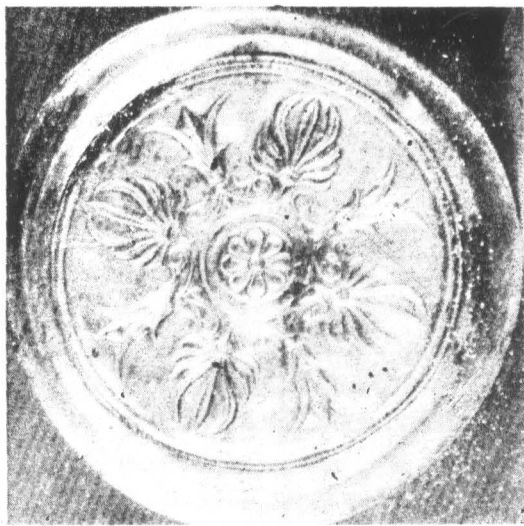


3

Pl. 2.1 detaliu după fișa cat. 94 din tezaurul de la Rogozen (după Izkustvo); 2 friză cu bucranii și ghirlande din Asklepion-ul de la Pergam (după Ziegenhaus și de Luca); 3 fragment de friză cu bucranii și *infulae* de la Histria, inv. L 1665.



Pl. 3. 1 fiala cat. 96 de la Rogozen (după Izkustvo); 2 fiala cat. 89 de la Rogozen (după Izkustvo).



Pl. 4.1 Fiala cat. 4 de la Rogozen (după Izkustvo); 2 skypnos de la Strelcea (după Kitov, Pulpudeva, 4).