

O REPREZENTARE ANTROPOMORFĂ PE UN VAS DIN EPOCA LUI BUREBISTA DE LA CÎRLOMĂNEȘTI (JUD. BUZĂU)

DE

VASILE DRĂMBOCIANU

Stațiunea arheologică de la Cîrlomănești (comuna Vernești) a intrat în circuitul științific prin importante descoperiri efectuate aici, atît în așezarea din epoca bronzului, cultura Monteoru¹, cît și în așezarea dacică de tip „dava”². Ceea ce particularizează „dava” de aici este, între altele, „plastica de tip Cîrlomănești”, reprezentată prin statuete zoomorfe și antropomorfe de o naturalețe, originalitate și frumusețe nemaicunoscute pînă în prezent în arta geto-dacică³.

Cu toată varietatea subiectelor tratate—au fost descoperite statuete de lupi, mistreți, cervide, păsări, precum și busturi umane—, originalitatea, ingeniozitatea, modelarea naturalistă, stilul inedit al formei și construcției lor l-au determinat pe Mircea Babeș să considere exemplarele descoperite la Cîrlomănești ca provenind dintr-un „atelier local”, fiind rodul creației inspirate a unui singur „artist local”, creație care nu a proliferat în cultura geto-dacă și a dispărut odată cu autorul ei⁴.

Încadrîndu-se în creația artistică a geto-dacilor de la Cîrlomănești, reprezentarea umană descoperită fortuit pe teritoriul davei în toamna anului 1976 a fost modelată aparte și aplicată pe peretele unui vas. Fragmentul de vas are dimensiunile de 6,7 cm, 5,2 cm și grosimea de 2,6 cm. Confectionat dintr-o pastă foarte fină și omogenă, de culoare roșie, el aparține unui vas lucrat la roată.

Figura înfățișează, în medalion, bustul unui bărbat cu fața plină, buzele groase, ochii bulbucați, pletele încadrînd simetric chipul, azi parțial deteriorat. Personajul poartă armură cu umiere și pieptar (fig. 1/1).

¹ Al. Oancea, Cercetări arheologice (Muzeul național), 4, 1976, p. 191—234; idem, în *Thraco-dacica*, București, 1976, p. 59—75; Al. Oancea, M. St. Udrescu, D. Nicolaescu-Plopșor, SCA, 13, 1976, p. 3—6.

² M. Babeș, *Dacia*, N.S., 19, 1975, p. 125—139; idem, „Magazin istoric”, 9, 1975, 6 (99), p. 30—32; idem, *Sfîrșitul cetății geto-dacice de la Cîrlomănești*, comunicare ținută la a III-a sesiune de comunicări științifice pe teme de istorie buzoiană, Buzău, 10 decembrie 1973; idem, *Archeologia*, Paris-Dijon, 91, 1976, p. 20 și urm.; cf. M. Babeș, SCIVA, 28, 1977, 3, p. 319; V. Drămbocianu, *Cupele geto-dacice „deliene”, descoperite la Cîrlomănești*, comunicare ținută la a cincea sesiune de comunicări științifice pe teme de istorie buzoiană, Buzău, 12 decembrie 1975.

³ M. Babeș, SCIVA, 28, 1977, 3, p. 319—352; idem, *Plastica animalieră geto-dacă de la Cîrlomănești*, comunicare ținută la a doua sesiune de comunicări științifice pe teme de istorie buzoiană, Buzău, 10 decembrie 1972.

⁴ M. Babeș, SCIVA, 28, 1977, 3, p. 343—344, 349.

Aceeași figură umană expresivă și tipică este reprezentativă în cazul unor tezaure de podoabe geto-dacice de argint aflate pe teritoriul Daciei, după cum urmează.

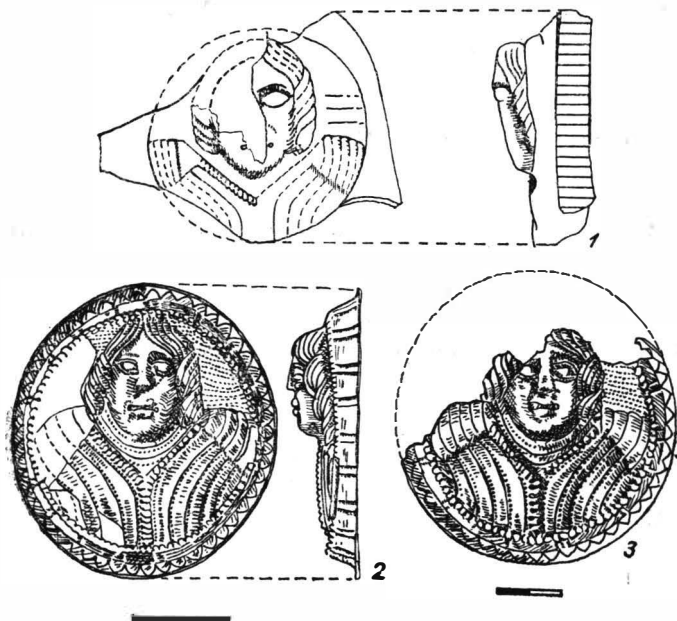


Fig. 1. 1 Cîrlomănești — fragment de vas cu reprezentarea antropomorfă; 2,3 Herăstrău — falere de argint aurit.

1—2. *Herăstrău—București*. În primăvara anului 1938 a fost descoperit întimplător un tezaur de podoabe dacice de argint din care fac parte două fibule-falere de argint aurit, de formă ușor ovală, aproape rotundă (piesa întreagă are dimensiunile : $9,2 \times 8,3$ cm). Pe falere este reprezentat în relief bustul unui bărbat în armură a cărui față rotundă și grasă, cu buzele groase și ochii proeminenți este încadrată de plete (fig. 1/2, 3)⁵. Reprezentarea este identică cu cea de la Cîrlomănești, diferind doar prin dimensiunile ceva mai mari.

3—4. *Coadă Malului (jud. Prahova)*. Din tezaurul de podoabe geto-dacice de argint descoperit în împrejurări incerte în anul 1932, fac parte două fibule triunghiulare de argint aurit, cu piciorul aplatizat și cu resort bilateral (dimensiuni: $L = 14,4$ cm, $l = 7,3$ cm). Pe fibule este reprezentat în relief capul unui bărbat a cărui față rotundă și grasă, cu buze groase și ochi bulbucați, este încadrată de plete (fig. 2/1,2)⁶.

⁵ D. Popescu, *Dacia*, 7—8, 1937—1940, p. 199; idem, *Dacia*, 11—12, 1945—1947, p. 35—51, fig. 1/2, 3, și fig. 5; idem, *Trésors daces en argent*, *InvArch*, 1968, fasc. V, R. 22, R. 22 a.; idem, *BMI*, XI, 1971, 4, 4. 27; Liviu Mărghitan, *Tezaure de argint dacice*, București, 1976, p. 33, 34 și pl. V, VI.

⁶ D. Popescu, *Dacia*, 7—8, 1937—1940, p. 198; K. Horedt, *Dacia*, 11—12, 1945—1947, p. 267 și fig. 3; D. Popescu, *Studii și referate privind istoria României*, 1, 1954, p. 91 și urm.; idem, *InvArch*, 1968, fasc. V, R. 20, R. 20a; K. Horedt, *Dacia*, N.S., 17, 1973, p. 103; Liviu Mărghitan, *op. cit.*, p. 31, 32 și pl. II, III.

5—6. *Bălănești (jud. Olt)*. În anul 1964 a fost descoperit întâmplător un tezaur de pedoabe geto-dacice de argint, din care fac parte două fibule triunghiulare de argint cu portagrafa înaltă și resort bilateral (dimensiuni :

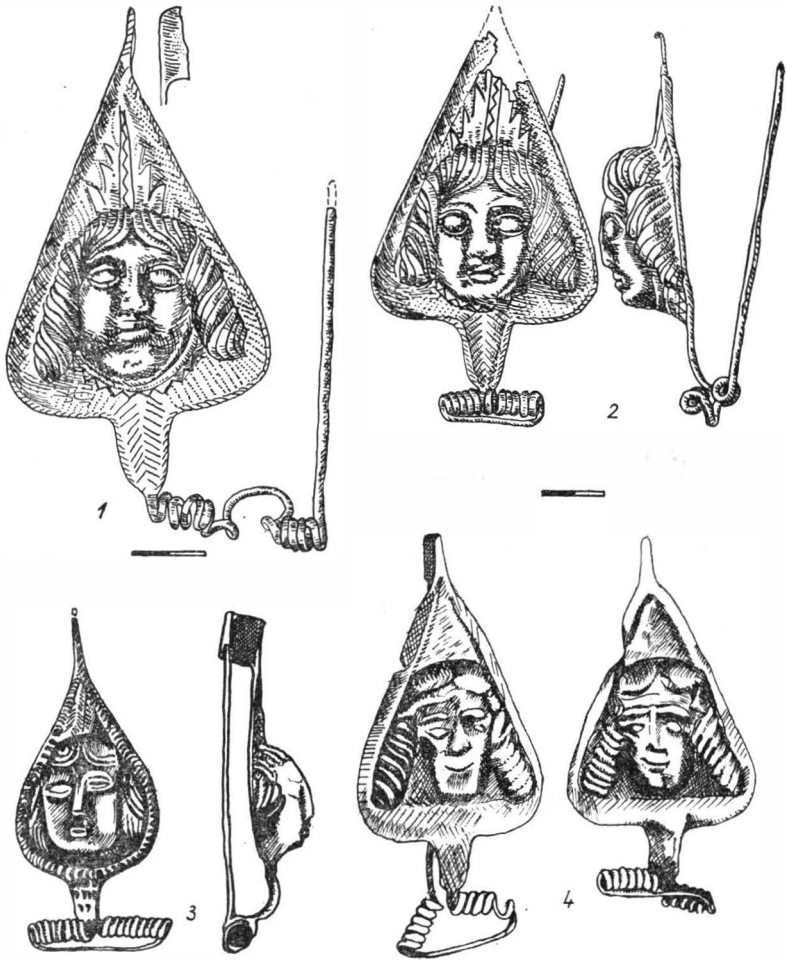


Fig. 2 1,2 Coadă Malului — fibule de argint aurit ; 3 Transilvania — fibulă de argint aurit ; 4 Bălănești — fibulă de argint aurit.

L = 13,1 cm, l = 5,3 cm.) Pe fibule este reprezentat în relief capul unui bărbat a cărui față de asemenea, de data aceasta mai prelungă, cu ochii proeminenți, este încadrată de plete (fig. 2/4)⁷.

7. *Transilvania* (loc de descoperire necunoscut). În anul 1891 a intrat în colecția Muzeului național din Budapesta o fibulă triunghiulară de argint pe care este reprezentat în relief capul unui bărbat, a cărui față rotundă și grasă, cu ochii proeminenți, este încadrată de plete (fig.2/3)⁸.

⁷ E. Popescu, *StComPitești*, 2, 1969, p. 109—116, fig. 1a, 1b.

8. *Iakimovo (R.P. Bulgaria)*. În anul 1972 a fost descoperit un tezaur de podoabe „tracice” cu piese datate atît în secolul al II-lea î.e.n., cît și în secolul I î.e.n., din care face parte și o faleră de argint de formă ușor ovală (diametru 8 cm). Pe faleră este reprezentat în relief bustul unui bărbat în armură a cărui față rotundă și grasă, cu buzele groase și ochii proeminenți, este încadrată de plete. În mina dreaptă ține un vas, iar cîmpul din spate este decorat de fiecare parte a capului cu cîte trei rînduri de palmete⁹.

Se știe că aceste reprezentări figurate au fost interpretate în chip divers : redare a chipului lui Burebista¹⁰, înfățișare a zeiței Bendis¹¹ sau a unor căpetenii getice, eventual a zeului războiului, dacă nu chiar o simplă ilustrare a unui „model” care ar fi fost, în ultima instanță, un semen al artistului antic¹².

Ținînd seama de aceste interpretări și de necesitatea integrării descoperirii de la Cîrlomănești, constatăm următoarele :

— Nu toate reprezentările discutate mai sus reproduc bustul și chipul unui bărbat îmbrăcat în armură, dar expresia feței și coafura asigură grupului de descoperire un caracter unitar.

— Tezaurule de la Herăstrău, Coadă Malului, Bălănești, precum și fibula din Transilvania sînt de proveniență geto-dacică¹³ și sînt datate la mijlocul secolului I î.e.n.¹⁴, adică în epoca regelui get Burebista (cel de la Iakimovo este denumit de Atanasie Milcev „tezaur trac”).

Exceptînd falera de la Iakimovo, toate reprezentările cu loc de descoperire cunoscut provin din teritoriul de la sud de Carpați, între Olt și Buzău, teritoriu unde este localizat, măcar inițial, centrul puterii lui Burebista (fig. 3)¹⁵.

— Fără a mai fi nevoie să insistăm asupra personalității daco-getului Burebista¹⁶, amintim faptul că acordarea de însemne (fibule, falere etc.) unor comandanți sau șefi militari corespunde concepției și uzului epocii, referindu-ne la romani¹⁷, cu care Burebista a avut numeroase contacte.

— Falerele și fibulele de la Herăstrău, Coadă Malului, Bălănești au fost descoperite în tezaure geto-dacice, tezaure care au și fost atribuite unor căpetenii. Piesa de la Cîrlomănești provine dintr-o puternică davă care a existat în epoca lui Burebista, considerată centrul unei importante formațiuni tribale geto-dacice din bazinul mijlociu al Buzăului¹⁸.

⁹ ArchErt, 11, 1891, p. 449, fig. p. 438 ; cf. D. Popescu, *Dacia*, 11—12, 1945—1947, p. 41 ; V. Pirvan, *Getica*, București, 1926, p. 553, 554, fig. 393.

¹⁰ Al. Milcev, *Archeologia* Sofia, 15, 1973, 1, p. 1—13, fig. 9b.

¹¹ D. Popescu, în *SRIR*, 1, 1954, p. 102.

¹² M. Bărbulescu, *ActaMN*, 8, 1971, p. 91—109 ; M. Gramatopol, *Rev. Muz.*, 1, 1969, p. 23—32.

¹³ I. H. Crișan, *Burebista și epoca sa*, București, 1975, p. 59, 60.

¹⁴ D. Berciu, *Arta traco-getică*, București, 1969, p. 197—198.

¹⁵ D. Popescu, *Dacia*, 11—12, 1945—1947, p. 51 ; M. Gramatopol, *op. cit.*, p. 115 ; M. Babeș, *Dacia*, N. S., 19, 1975, p. 125—139.

¹⁶ V. Pârvan, *op. cit.*, p. 81 ; R. Vulpe, *StComPitești*, 1, 1968, p. 33, 49, 50 ; idem, în *DID*, II, 1968, p. 27—31 ; I. H. Crișan, *op. cit.*, p. 110—127.

¹⁷ I. H. Crișan, *op. cit.*, 1977.

¹⁸ Al. Odobescu, *Le Trésor de Pétrossa*, I, Paris, 1889, p. 308—312 ; idem, *Opere*, IV, București, 1976 (ediție Mircea Babeș), p. 390—394. Falere, fibule, torquesuri constituiau „*dona militaria*” (și erau) acordate celor mai îndrăzneți luptători”.

¹⁹ M. Babeș, *Dacia*, N. S., 19, 1975 ; p. 125—139 ; idem, „Magazin istoric”, 9, 1976, 6 (99), p. 30—32 ; idem, *SCIVA*, 28, 1977, 3, p. 319.

— În sfârșit, revenind la descoperirea noastră, având în vedere ipoteza făcută în legătură cu chipul de pe falera de la Herăstrău, am putea presupune că și pe vasul de la Cirlomănești este reprezentat chipul lui Burebista. Un argument hotărâtor în această privință nu deținem, dar

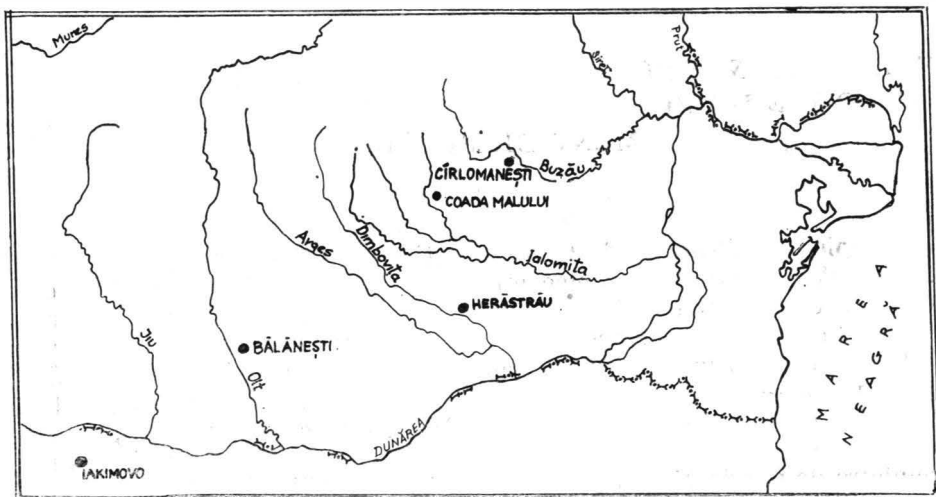


Fig. 3. Harta localităților unde au fost descoperite reprezentări antropomorfe de tip Herăstrău — Cirlomănești.

putem cita o serie de vase de argint sau de lut traco-geto-dace datînd începînd din secolul al IV-lea î.e.n. și pînă la începutul secolului al II-lea e.n., care sînt legate de numele unor regi autohtoni. În unele cazuri este vorba de vase donat de acești regi unor șefi mai mărunți¹⁹ sau, probabil, unor sanctuare²⁰. În alt caz pare să fie vorba de un vas marcat cu semnul proprietății „regale”²¹.

Faptul că la Cirlomănești avem de-a face nu cu o inscripție, ci probabil cu redarea chipului regelui daco-get, s-ar putea explica fie prin aceea că meșterul de aici nu cunoștea scrierea, fie datorită stării fragmentare a vasului.

Detaliile figurii de pe vasul de cult de la Cirlomănești arată că realizatorul ei s-a inspirat, în modelarea imaginii de aici, după o reprezentare de tip Herăstrău, iar faptul că a copiat-o cu exactitate, redînd cu mîgală

¹⁹ Este vorba de vasele de argint de la Vrața (Bulgaria), și Agihiol, purtînd numele regelui odris Kotys care dăruiește aceste vase, cf. Iv. Venedikov, *Arheologija Sofia*, 8, 1966, p. 7—15; D. Berciu, *Arta traco-gelică*, București, 1969, p. 51—52, fig. 19—21 și p. 175—176.

²⁰ Cercetătorii sînt de acord asupra caracterului de cult al marelui vas conic descoperit la Grădiștea Muncelului, vas donat, probabil, de însuși regele Decebal. Cf. C. Daicoviciu și colab., *SCIVA*, 6, 1955, 1—2, p. 201—204, fig. 8, 9; I. H. Crișan, *Ceramica daco-gelică*, București, 1969, p. 189—190, fig. 102 a, și pl. LXXXVI, 1; K. Horedt, *SCIVA*, 24, 1973, 1, p. 109—110 și cel mai recent, I. I. Rusu, în *Epigrafica*, București, 1977, p. 43 și urm.

²¹ Pe un vas de provizii descoperit în 1973 la Ocnița, jud. Vilcea, apare numele unui basileu Markos sau Thiamarkos. După unii autori este vorba de un vas de cult, iar după alții inscripția are rostul doar de a preciza numele proprietarului; cf. D. Berciu, *SCIVA*, 25, 1974, 3, p. 381—386, fig. 2 și 3; I. I. Rusu, *op. cit.*, 1977, p. 33—40.

și minuțiozitate aproape toate detaliile, este o dovadă în plus că imaginea respectivă avea o anumită semnificație și importanță, atât pentru artist, cât și pentru semenii săi.

Considerentele de mai sus ne conduc spre susținerea ipotezei potrivit căreia reprezentările de tip Herăstrău—Cîrlomănești (și similarele lor de tip Coadă Malului—Bălănești) ni-l înfățișează pe regele geto-dac Burebista.

UNE REPRÉSENTATION ANTHROPOMORPHE SUR UN VASE DE L'ÉPOQUE DE BURÉBISTA À CÎRLOMĂNEȘTI (DÉPARTEMENT DE BUZĂU)

RÉSUMÉ

L'oppidum géto-dace de Cîrlomănești a livré, de manière fortuite, un fragment de poterie, modelée au tour et ornée d'un médaillon en relief. Celui-ci comporte le buste d'un homme, dont le visage rond aux yeux saillants et lèvres pleines est encadré symétriquement par sa chevelure. Il semble que le personnage portait une cuirasse à épauettes. On remarquera sa ressemblance frappante avec le portrait reproduit sur les phalères d'argent de Herăstrău (fig. 1/2, 3). Le même personnage apparaît sur la phalère de Iakimovo (Bulgarie), ainsi que sur les fibules à plaque triangulaire de Coadă Malului, départ. de Prahova (fig. 2/1, 2), Bălănești, départ. d'Olt (fig. 2/4) et de Transylvanie — d'un endroit non précisé (fig. 2/3). Selon une hypothèse de l'auteur, le personnage en question pourrait être le grand roi Burébista, à l'époque duquel appartiennent toutes ces pièces.

EXPLICATION DES FIGURES

Fig. 1. 1 Cîrlomănești — fragment de poterie avec une représentation anthropomorphe; 2, 3, Herăstrău — phalères en argent.

Fig. 2. 1,2 Coadă Malului — fibules en argent doré; 3 Transylvanie — fibule en argent doré; 4 Bălănești — fibule en argent doré.

Fig. 3. La carte des localités où ont été trouvées les représentations anthropomorphes de type Herăstrău — Cîrlomănești.