

UN „AKINAKES“ DESCOPERIT LA VĂRATEC

(com. Agapia, jud. Neamț)

DE

VIRGIL MIHĂILESCU-BÎRLIBA (Piatra-Neamț)

În luna august 1968, Muzeul arheologic județean din Piatra-Neamț a fost anunțat că la Văratec (com. Agapia, jud. Neamț) s-au descoperit unele materiale arheologice.

Deplasându-ne la fața locului¹ am precizat că este vorba de găsirea unui „akinakes”, armă considerată în general ca scitică, destul de rar întâlnită pînă acum în Moldova².

Pumnalul a apărut în urma lucrărilor agricole de pe Dealul Ciorii, situat între satele Văratec și Filioara (fig. 1). Cercetările de suprafață n-au dus decît la aflarea unor fragmente ceramice neolitice (Criș), deși după unele informații se pare că în apropiere s-a mai găsit o armă asemănătoare, dar care nu ne-a parvenit³.

¹ Sesizarea a fost făcută de prof. Adrian Girbuleț, directorul școlii din Văratec, care cu multă solitudine, ne-a pus la dispoziție materialele descoperite și informațiile necesare participînd și la cercetările noastre de teren din 16 octombrie 1968. Pentru toate, li aducem încă o dată mulțumirile noastre.

² Pînă acum s-au publicat 10 exemplare descoperite în Moldova: *Boureni*, jud. Iași (G.I. Brătianu, *Le poignard scythe de Boureni (Moldavie)*, în *Dacia*, II, 1925, p. 417, fig. 1); *Blcu și Comarna* jud. Iași (A. Nițu, *Despre unele urme scitice în Moldova*, în *Materiale*, I, 1953, p. 6, fig. 2 și p. 8, fig. 3); 4 exemplare la *Birșești*, jud. Vrancea (S. Morintz, *Săpăturile de la Birșești. Raport preliminar*, în *Materiale*, III, 1957, p. 221; idem, *Новая гальштатская группа в Молдове*, în *Dacia*, N.S., I, 1957, p. 127, fig. 4/1; idem, *Săpăturile de la Birșești*, în *Materiale*, V, 1959, p. 359, fig. 6; idem, *Săpăturile de la Birșești—Vrancea (r. Vrancea, reg. Galați)*, în *Materiale*, V, 1959, p. 233, fig. 3; idem, *Săpăturile de la Birșești*, în *Materiale*, VII, 1961, p. 203, fig. 2); *Măcișeni*, jud. Galați (V. Palade, *Un pumnal scitic descoperit la Măcișeni (raionul Bujor, reg. Galați)*, în *Arheologia Moldovei*, II—III, 1964, p. 488, fig. 1 și 2); 2 exemplare la *Zăicești*, jud. Botoșani (S. Rață, *Noi urme scitice lângă Botoșani*, în *SCIV*, 16, 1965, 3, p. 575, fig. 1 și 2).

³ Condițiile exacte ale descoperirii sînt următoarele: în luna august 1968, pe panta vestică a Dealului Ciorii, între piraiele Duruitoarea și Tinoasa, în timpul dezmiriștitului, a apărut un „akinakes” scos de cuțitele plugurilor unui tractor; tractoristul l-a scos și a aruncat de pe el ceea ce părea o „teacă” metalică, poate o teacă de piele cu o crustă de oxid. În imediata vecinătate, la circa 250 m, săteanul Avram Gh. a găsit ceramică, o „statuetă” fără cap (probabil un idol neolitic) și un alt pumnal, care cum am fost informat era asemănător cu cel pe care-l publicăm acum, cu observația că avea mînerul rupt. Toate obiectele descoperite, exceptînd pumnalul nostru, au fost aruncate, acoperite cu pămînt și deci pierdute.

„Akinakes”-ul de la Văratec, în întregime din fier, avea când a fost găsit un strat compact de rugină, care totuși, așa cum s-a văzut după acțiunea de curățire și conservare, nu i-a alterat prea mult înfățișarea inițială (fig. 2/a, b, c). Oxidul ce acoperea toată suprafața acestei piese avea în unele locuri pete de culoare roșie deschisă, deosebite de culoarea ruginii și care, probabil, provin fie de la teaca de piele

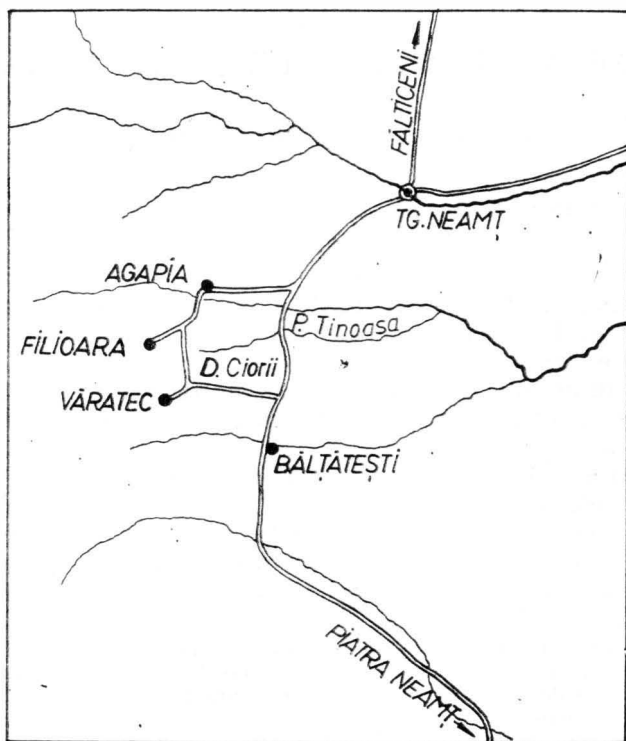


Fig. 1.— Amplasarea satului Văratec cu locul descoperirii pumnalului scitic.

(după noi explicația cea mai plauzibilă⁴), fie de la vreo substanță în apropierea căreia a stat pumnalul. Atingînd lungimea de 0,335 m⁵, pumnalul are ca principale părți constitutive lama cu minierul, garda cordiformă și bara transversală (fig. 3/a, b, c), ceea ce ne îndreptățește să-l includem în seria de pumnale scitice cu bara transversală dreaptă.

⁴ S. Morintz, în *Materiale*, V, 1959, p. 358—359, fig. 6; idem, în *Dacia*, N.S., I, 1957, p. 127, fig. 4/1. În mod asemănător, pe un pumnal de la Birsești, s-au găsit pe lamă fire roșietice care sînt, după cum presupune autorul, de la teacă.

⁵ Alte dimensiuni: lungimea lamei 0,25 m; lățimea lamei sub gardă 0,054 m; grosimea lamei sub gardă 0,045 m; lungimea minierului împreună cu tija de înmănușare în bara transversală 0,087 m; lățimea minierului 0,018 m; grosimea minierului 0,008 m; lungimea tije de înmănușare în bara transversală 0,008 m; lățimea gării cordiforme între umerii extremi 0,073 m; grosimea fiecărei foi a gării 0,003 m; bara transversală are o lungime de 0,066 m și o lățime de 0,01 m. Minerul reprezintă circa 1/3, iar lama circa 2/3 din lungimea întregului pumnal.

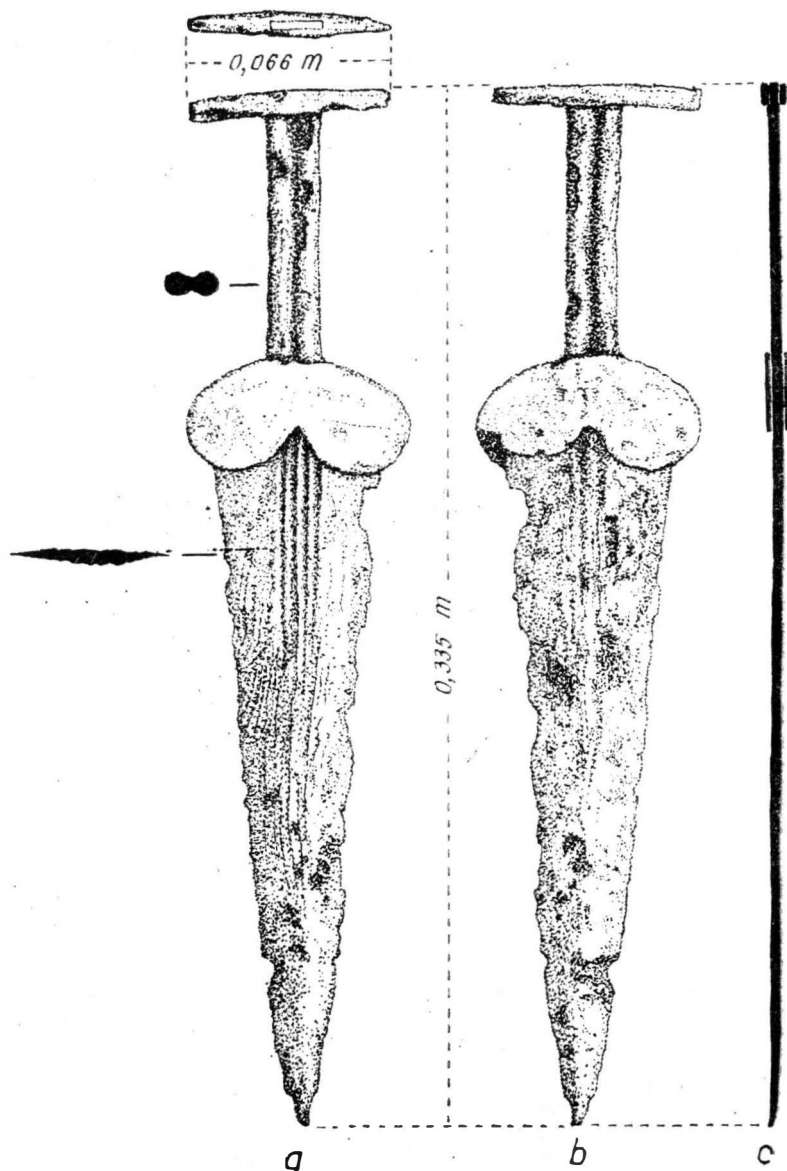


Fig. 2. — „Akinakes”-ul de la Văratec (desen).

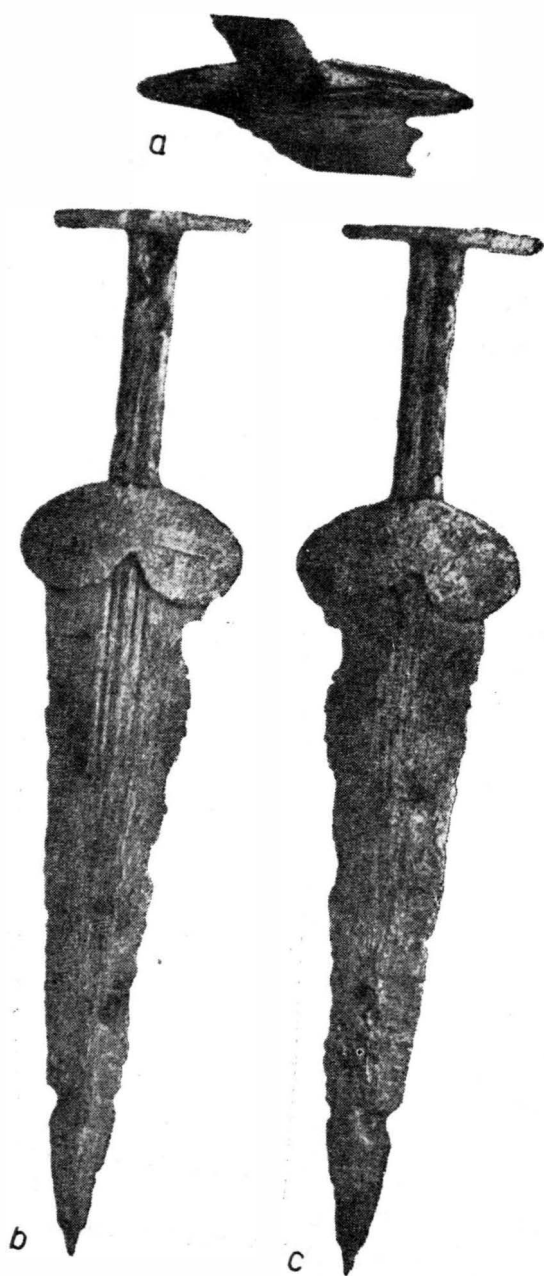


Fig. 3. — „Akinakes“ ul de la Văratec (fotografie).

Lama se prezintă sub forma unui triunghi alungit, cu două tăişuri și vârful ascuțit. Chiar de sub gardă, pe ambele părți ale lamei, se reliefează o nervură mediană, flancată de câte două mici canale, destul de vizibile de-a lungul lamei pe o lungime de circa 0,075 m. Sub gardă lama este plată, dar spre vîrf se bombează, începînd din locul unde nu mai apar canalele⁶. Vîrfurile lamei este puțin îndoite și se observă o reliefare a lui obținută în urma unei modelări prin ciocănire.

Lucrat împreună cu lama din aceeași bucată de fier, mînerul are forma de bară dreptunghiulară, plată, cu marginile înălțate. În partea sa superioară mînerul are în prelungire o tijă dreptunghiulară, de care s-a fixat bara transversală.

Garda mînerului, de tip cordiform, este alcătuită din două foi metalice, care îmbracă ca un mașon partea superioară a lamei. Cei doi lobi ai fiecărei foi sînt puțin asimetrici, avînd umerii rotunjiți și lăsați în jos. Plăcile sînt aplicate pe lama pumnalului, sudîndu-se prin ciocănire, ceea ce a făcut ca marginile să fie mai bine prinse decît restul.

Montată pe mîner, bara transversală are brațele aproape egale, la unul din capete fiind ascuțită⁷. Corpul acestei bare are o perforație rectangulară în care s-a prins tija mînerului; prin ciocănire s-au strîns marginile ei, fixîndu-se astfel bara de mîner.

Apărut în afara unui context arheologic determinant, vom încerca să rezolvăm numai prin mijlocirea tipologiei problema încadrării cronologice a acestui „akinakes”. Analogii pentru descoperirea noastră găsim în Moldova, la pumnalele de la Boureni și Măcișeni. Aceste trei pumnale ar putea chiar constitui o subgrupă a seriei de „akinakes”-uri cu bară dreaptă din spațiul carpato-dunărean, specifică Moldovei centrale.

Tot în Moldova, constatăm apropieri cu unul din pumnalele de la Bîrsești⁸, iar în afara Moldovei, dar tot în cadrul așa-numitului cerc cultural traco-agatirs⁹, avem similitudini parțiale cu fragmentul de pumnal de la Aiud¹⁰ și cu „akinakes”-urile de la Cristești¹¹, Ciumbud¹², Virșeț¹³ și Nové Zámky¹⁴.

În Uniunea Sovietică, pumnale asemănătoare cu cel de la Văratec sînt cele găsite la Kurilovka¹⁵, Kiev („grădina verde”)¹⁶, Cighirina¹⁷,

⁶ Sub gardă, lățimea canalelor atinge 0,0135 m. Din vîrfurile lamei spre gardă, de-a lungul a 0,08 m, lama s-a păstrat bine, putîndu-se observa precis ca ei nu au fost canale. De altfel, spre vîrf, grosimea lamei crește, ajungînd la 0,005 m.

⁷ Același lucru se observă și în alte cazuri: *Măcișeni* (V. Palade, *op. cit.*, p. 487) și *Cipău* (N. Vlăssă, în *Apulum*, IV, 1961, p. 29, fig. 8/1, la pumnalul din mormîntul VI).

⁸ S. Morintz, în *Materiale*, VI, 1960, p. 234—235, fig. 3.

⁹ Al. Vulpe, *Necropola hallstättiană de la Ferigile. Monografie arheologică*, București, 1967, p. 102.

¹⁰ V. Pârvan, *Dacia*, București, ed. a III-a, 1958, p. 44, fig. 27.

¹¹ A. Zrinyi, *Însemnări arheologice pe marginea a două morminte găsite în cimitirul scitic din Cristești*, în *Studii și materiale*, I, Tg.-Mureș, 1965, p. 27, pl. XI.

¹² St. Ferenczi, *Cimitirul scitic de la Ciumbud*, în *Acta Musei Napocensis*, II, 1965, p. 88, fig. 7. „Akinakes”-ul găsit în mormîntul II.

¹³ V. Pârvan, *Getica*, București, 1926, p. 357, fig. 249.

¹⁴ M. Dušek, *Regiunile carpato-dunărene și sudul Slovaciei în etapa hallstättiană tîrzie*, în *Arheologia Moldovei*, II—III, 1964, p. 287, fig. 5.

¹⁵ A.I. Meliukova, *Вооружение скифов в Археология СССР*, fasc. D 1—4, 1964, pl. 15/10. Curganul nr. 77. Pumnalul de la Kurilovka n-are canale pe lamă.

¹⁶ *Ibidem*, pl. 15/9.

¹⁷ *Ibidem*, pl. 15/4—5. Lama este mai îngustă, iar mînerul are canalul median mai profund ca în cazul nostru.

cel de la Muzeul din Kiev¹⁸ și Jurovka¹⁹; după mîner, lamă și gardă putem face o apropiere și cu „akinakes”-urile de pe „kamennie babi” din muzeele de la Kiev, Dnepropetrovsk și Chersones²⁰.

Remarcăm, de asemenea, că din aceeași familie cu pumnalul de la Văratec fac parte și cele de la Vettersfelde și Șumeiko²¹.

Deoarece, după cum am arătat, n-avem la dispoziție alt material pentru datarea „akinakes”-ului descoperit la Văratec, ne vedem obligați să recurgem, în scopul încadrării exclusiv prin tipologie, la cele mai recente considerații despre „akinakes”-uri, și anume la cele care aparțin cercetătorilor A. I. Meliukova și Al. Vulpe²².

În lucrarea sa despre armamentul sciților, A. I. Meliukova datează pumnalele cu bară dreaptă și gardă cordiformă cu umerii rotunjiți, aparținînd primului tip, în secolul al VI-lea î.e.n., în special în a doua jumătate a acestui secol; această datare autoarea o crede perfect acceptabilă și pentru descoperirile de aceeași natură din spațiul carpato-danubian²³. Din punctul de vedere al tipologiei făcute de A. I. Meliukova pentru zona nord-pontică, piesa noastră corespunde seriei I, tipul 1 (cu bară dreaptă și gardă cordiformă rotunjită în partea superioară), serie plasată tot în secolul al VI-lea î.e.n., cu precădere în ultima sa jumătate.

Făcînd parte dintre piesele asemănătoare din spațiul carpato-dunărean, exemplarul de la Văratec se poate situa în aceeași serie cu descoperirile de la Pilin, Aiud, Virșeț, Ruskie-Folwarki, Boureni, Bîcu, Comarna, Măcișeni și primul pumnal de la Zăicești²⁴. Părțile constitutive ale pumnalelor din această serie, deși nu se întîlnesc pe unul și același exemplar în necropola mai bine datată de la Ferigile, se regădesc totuși acolo pe tipuri diferite: tipul de gardă al pumnalului de la Văratec se află la Ferigile combinat cu mînerul cu antene, iar tipul de mîner de la Văratec se găsește la Ferigile împreună cu tipul care are garda cu marginea superioară dreaptă. Important este că toate aceste tipuri diferite se reîntîlnesc la Ferigile în aceeași fază cronologică, ceea ce l-a făcut pe Al. Vulpe să presupună că majoritatea „akinakes”-urilor din spațiul carpato-dunărean se datează în același orizont cronologic, adică în perioada 550 — 450 î.e.n., cu precădere în prima jumătate a acestui interval²⁵.

Această datare corespunde de altfel cu datarea atribuită de A. I. Meliukova pumnalelor din seria I, tipul 1 — cercetătoarea sovietică înclinînd și mai mult pentru a doua jumătate a secolului al VI-lea î.e.n. Ținînd seama că deocamdată n-avem și alte criterii de datare, situăm piesa de la Văratec ca datînd, cu mare probabilitate, din a doua jumătate a secolului al VI-lea î.e.n., fiind astfel printre exemplarele cele mai vechi de acest tip din Moldova.

¹⁸ *Ibidem*, pl. 15/2.

¹⁹ *Ibidem*, pl. 15/7. Mînerul are o lățime ce pare că o depășește și pe cea a lamei.

²⁰ *Ibidem*, pl. 5/1,4,5.

²¹ *Ibidem*, pl. 15/1,6.

²² A. I. Meliukova, *op. cit.*, p. 46 și urm., pl. 15; Al. Vulpe, *op. cit.*, p. 58 și urm.

²³ A. I. Meliukova, *op. cit.*, p. 47—49.

²⁴ Al. Vulpe, *op. cit.*, p. 60. Conform clasificării lui Al. Vulpe, exemplarul nostru ar fi o combinație între tipul A și B de la Ferigile.

²⁵ *Ibidem* p. 61.

Dacă am încercat, bazați pe considerente tipologice, să datăm pumnalul nostru, trebuie să recunoaștem însă că nu putem face, în lipsa vreunui alt material arheologic, nici o supoziție asupra apartenenței etnice a descoperirii de la Văratec, ea reprezentând fie una din urmele primelor infiltrații scitoide sau chiar scitice în partea răsăriteană a țării noastre, fie un element de cultură răsăriteană preluat de mediul autohton.

În mod evident e necesar ca toate aceste considerații să fie privite ca reflectând stadiul nostru actual de cunoștințe²⁶.

UN « AKINAKÈS » DÉCOUVERT À VĂRATEC

(com. de Agapia, dép. de Neamț)

RÉSUMÉ

Au mois d'août 1968, dans le village de Văratec (commune de Agapia, dép. de Neamț), au lieu-dit « Dealul Ciorii » à l'occasion des travaux agricoles, a été découvert un poignard scythe (fig. 1).

Bien conservée, la pièce (fig. 2 et 3) a les dimensions suivantes : longueur 0,335 m, longueur de la lame 0,250 m, largeur de la lame 0,054 m, longueur du manche 0,087 m, longueur de la bare transversale 0,066 m. La lame a une nervure médiane et des cannelures, des deux côtés.

A. I. Meliukova (voir note 23) a classifié les poignards analogues dans le premier type de la catégorie des poignards à bare transversale ; ils sont datés du VI^e siècle av. n.è., tout particulièrement dans la seconde moitié.

D'après la classification élaborée par Al. Vulpe (voir notes 24, 25) pour les « akinakès » de l'espace carpto-danubien, les poignards semblables à celui de Văratec représentent une combinaison entre les types A et B de sa classification et sont datés entre 550—450 av.n.è. C'est là la raison pour laquelle nous considérons que l'« akinakès » trouvé à Văratec doit être daté lui aussi de la seconde moitié du VI^e siècle av.n.è.

Avant d'effectuer des fouilles archéologique au lieu-même de la découverte, nous ne pouvons pas nous prononcer sur la provenance scythique ou autochtone de notre « akinakès ».

LÉGENDE DES FIGURES

Fig. 1. — Le village de Văratec avec le lieu de découverte du poignard scythique.

Fig. 2. — L'« akinakès » de Văratec (dessin).

Fig. 3. — L'« akinakès » de Văratec (photographie).

²⁶ Rezultatele cercetărilor privind Hallstattul mijlociu și târziu sînt destul de puțin cunoscute la vest de Siret (exceptînd sudul Moldovei). Vestigiile scitice sau scitoide din Moldova nu par a fi mai puține ca în Transilvania, dar intensitatea cercetărilor poate a fost mai mică ; o dovadă în acest sens o constituie numeroasele descoperiri de materiale arheologice de factură scitică făcute în Moldova în ultimele două decenii.

