

## ȘANTIERUL ARHEOLOGIC CERNAVODA

Săpăturile de la Cernavoda s-au desfășurat între 10 mai și 18 iunie 1954. Ele au avut un caracter de salvare.

În primăvara anului 1953, Muzeul regional din Constanța sezisa Secțiunea istorică a Academiei R.P.R., că pe dealul Sofia, situat la nord de orașul Cernavoda, ieșiseră la iveală, cu ocazia unor lucrări de interes obștesc, numeroase materiale arheologice. Delegații Muzeului Național de Antichități, care au fost trimiși pe teren în luna mai 1953, au constatat că lucrările efectuate pe panta de nord-vest a înălțimii Sofia dăduseră la iveală fragmente ceramice din epoca neolitică tirzie și din prima epocă a fierului. Extinzând cercetările mai la nord de acest punct, delegații au descoperit resturile unei așezări cu cultură Hamangia, cunoscută pentru prima oară în săpăturile din 1952 efectuate în comuna Baia-Hamangia, raionul Babadag. Așezarea se întindea pe partea de vest a înălțimii dintre tell-ul de la picioarele dealului Sofia și Abator, de-a lungul malului Dunării. Au fost culese fragmente ceramice tipice și s-au făcut observații preliminare importante în legătură cu prezența în două puncte — numite în 1954 Columbia A și Columbia B — a unui strat de cultură Hamangia, reprezentînd un anumit aspect al acestei culturi.

Cum lucrările amir tite amenințau cu distrugerea ultimului rest al așezării neolitice, Muzeul național de antichități a programat pentru anul următor (1954) săpături de salvare.

În afară de două mici sondaje făcute în punctul Columbia A și de adunarea unui material destul de sărac din prăbușirile din timpul iernii în punctul Columbia B, săpăturile din mai-iunie 1954 s-au concentrat în primul rînd pe botul de deal numit de noi Columbia C, unde rămăsese încă un rest al așezării Hamangia (fig. 1), cu un strat de cultură mai bogat decît în celelalte două puncte. Vechea așezare se întindea pe înălțimea care înainta ca un pînten către vechiul mal al Dunării.

Planul întocmit la începutul lucrărilor a avut drept scop de a stabili stratigrafia așezării și de a îmbogăți conținutul culturii Hamangia prin dobîndirea unor noi observații și materiale documentare, care să ne îngăduie o precizare mai clară a aspectului caracteristic al culturii Hamangia de la Cernavoda.

I. Pe întreaga suprafață ce a mai rămas din așezarea de pe botul de deal s-au trasat șase secțiuni strîns grupate, care au ținut seama și de configurația terenului. În unele secțiuni s-au descoperit slabe urme de locuire. În altele însă, s-a dat nu numai peste un bogat material ceramic, și peste un strat de

cultură bine definit, cît și peste gropi pline cu cenușă, cărbuni, oase de animale și de pești, scoici, fragmente ceramice, unelte de piatră (topoare) etc. S-a stabilit astfel în punctul Columbia C existența unui singur strat de cultură, aparținînd culturii Hamangia.

Materialul care abundă în acest strat de cultură este ceramica. Fragmentele descoperite indică forme și ornamente variate. Tipurile cele mai caracteristice sînt următoarele:

1. — Vase de dimensiuni mari și mijlocii din pastă cu cioburi pisate, avînd pereții bombați, acoperiți cu barbotină sau ornamentați cu linii adînc incizate formînd hașuri sau romburi (figura 2, nr. 1 și 2).

2. — Străchini de aceeași factură, cu umăr proeminent, buza răsfrintă brusc în afară, avînd suprafața netedă.



Fig. 1. — Cernavoda. Vedere generală a așezării neolitice din « Columbia C ».

3. — Pahare din pastă fină de culoare cenușie cu pereții înclinați în afară și îngustîndu-se spre buză. Suprafața lor este ornamentată cu pliseuri fine. O atare formă este frecventă și în alte culturi vechi neolitice de la noi.

4. — Vasele de dimensiuni mici și mijlocii, ornamentate cu șiruri de împunsături caracteristice culturii Hamangia, sînt mult mai rare în « Columbia C », față de ceea ce cunoaștem din așezările de la Baia-Hamangia. Împunsăturile au fost executate cu un vîrf ascuțit, care a atins oblic peretele vasului, metodă care a dat naștere unor linii scurte, adîncite, asemănătoare celor de pe vasele descoperite în așezarea din apropierea lacului Golovița de la Baia (fig. 3, nr. 2 și 3). Înrudite cu acest mod de ornamentare sînt șirurile de triunghiuri mici, adîncite, făcute cu foarte multă grijă. Perfecta regularitate a acestor ornamente arată că ele puteau fi executate cu un ustensil special care imprima mai multe triunghiuri dintr-o dată.

5. — Deosebit de interesantă este descoperirea în stratul de cultură Hamangia din Columbia A și Columbia C a unor fragmente ceramice ornamentate în tehnica exciziei și a incrustației, folosind motive caracteristice

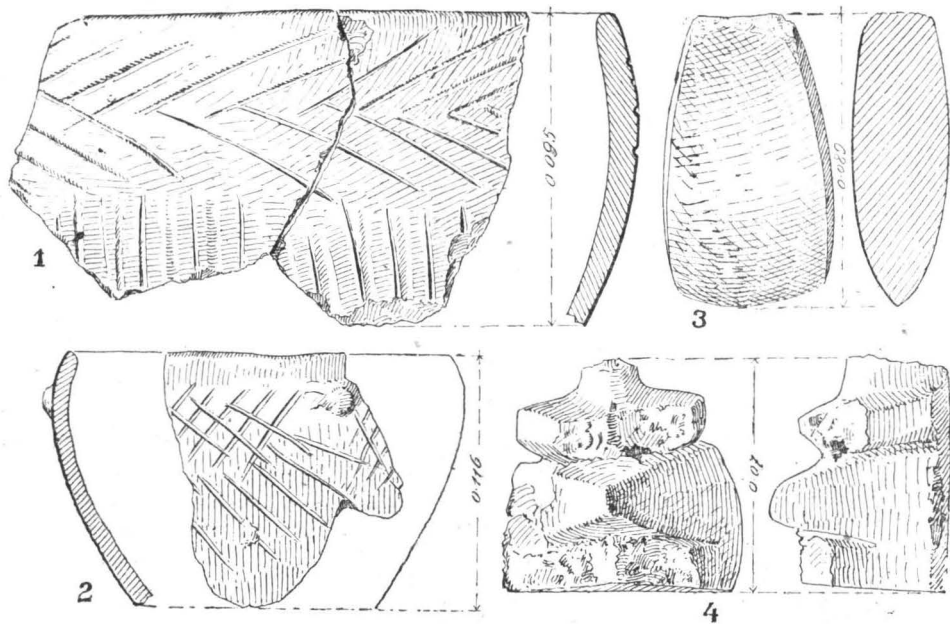


Fig. 2. — Cernavoda. 1 și 2 — fragmente ceramice aparținând culturii Hamangia; 3 — topor de piatră; 4 — idol feminin din lut.

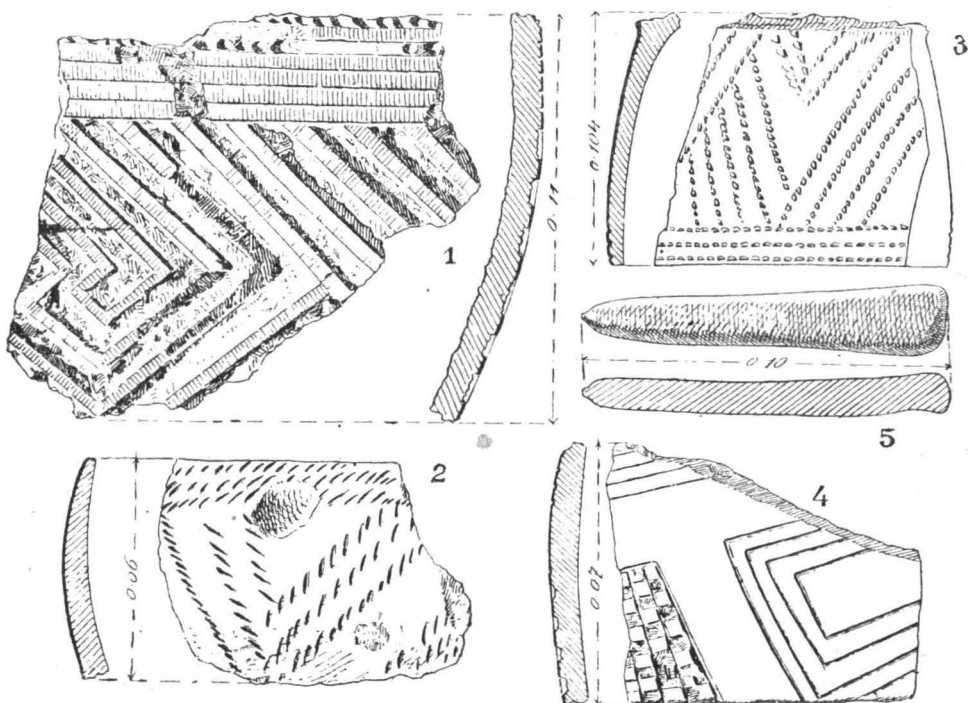


Fig. 3. — Cernavoda. Fragmente ceramice (1—4) și unealtă de os (5) din așezarea neolitică de tip Hamangia.

culturii Giulești (fig. 3, nr. 1 și 4). Această constatare are și o semnificație mai largă în sensul că de data aceasta a fost sesizat procesul sincron al dezvoltării unei anumite faze a culturii Hamangia cu complexurile neolitice de la nord de Dunăre. În întregul său, ceramica descoperită în punctul Columbia C completează conținutul fazei mai târzii a culturii Hamangia, căreia îi aparțin și descoperirile din așezarea de lângă lacul Golovița de la Baia, dar ea prezintă totuși unele deosebiri, care vor fi subliniate cu ocazia publicării raportului general de săpături. Trebuie însă arătat încă de pe acum că ceramica ornamentată cu incizii adânci, cea cu decorul în relief alveolar formînd uneori un motiv în potcoavă, cît și grupa ceramicii fine, cenușii, cu pliseuri, constituie elemente tipice acestui aspect, care oferă analogii cu complexurile neolitice vechi din Grecia și Balcani.

II. La 120 m nord-est de Columbia C, peste o viroagă, s-au determinat alte bogate urme arheologice. Acum cîțiva ani, înălțimea cobora lin pînă în drumul Cernavoda-Capidava de pe malul drept al Dunării. Din cauza lucrărilor din 1953, cînd s-a luat de aci o mare cantitate de pămînt, s-a tăiat panta dealului pe o mare adîncime și pe o lungime de cca 140 m. Terenul fiind slab, s-a prăbușit în cursul iernii 1953—1954. În dărîmăturile de aci s-au descoperit numeroase fragmente ceramice, tipice aceleiași culturi Hamangia, precum și scoici, oase de animale. Chiar din prima zi de cercetare s-a dat de asemenea peste oase omenești, printre care sînt două cranii sfărîmate. Cu toate că prăbușirile terenului deranjaseră cu totul poziția originală a osemintelor omenești, ne-am putut da seama totuși că nu este vorba de înmormîntări regulate, ci de prezența unor cranii și oase răzlețe, ceea ce ne-a sporit și mai mult interesul față de obiectivul de cercetat. În malul abrupt se vedeau clar profile de gropi pline cu scoici, cioburi, oase, cenușă etc. În spatele malului terenul prezenta crăpături pe o întindere de mai multe zeci de metri, cauzate de alunecările și prăbușirile amintite. În acest sector se descoperiseră de asemenea unele obiecte arheologice, printre care și două toporașe de piatră.

Punctul acesta a fost denumit de noi Columbia D. Săpăturile pe care le-am efectuat aci au avut drept scop de a valorifica descoperirile de la suprafața solului și a identifica *cimitirul*, a cărui prezență era de bănuț. S-a trasat șanțul I, lung de 50 m și lat de 0,80 m, pe direcția pantei, aproape perpendicular pe linia de prăbușire a malului. Pe cînd spre capătul de est al șanțului nu s-au descoperit decît sporadice urme arheologice, în jumătatea sa de vest s-a dat în schimb peste un bogat material ceramic, oase de animale (bou, porc, oaie), scoici și foarte numeroase oase omenești, care apar într-o anumită ordine. S-a precizat că cea mai mare cantitate a materialului amintit se găsește într-o albie-groapă, care a fost amenajată într-o veche eroziune făcută prin scurgerea torenților ce veneau de pe înălțimea dinspre est. În această *groapă* au avut loc depuneri rituale succesive de cranii omenești întregi sau fragmentare (de obicei numai calota craniului), de femure și alte oase, alături de care au fost așezate, cu deosebită grijă, oase de animale, în general fălci (în rare cazuri chiar și cranii întregi) de bou, de porc, de cerb și adesea colți de mistreț (fig. 4—6).

În mod excepțional s-au depus vase întregi și idoli femenini de lut. La o adîncime destul de mică s-a dat peste o grupă de 6 cranii fragmentare pe două rînduri, între care se găsea o falcă de animal (porc), iar deasupra rîndului de la est zăcea un femur omenesc așezat transversal (fig. 7). La capătul de sud



Fig. 4. — Cernavoda. Depuneri rituale.



Fig. 5. — Cernavoda. Depuneri rituale.

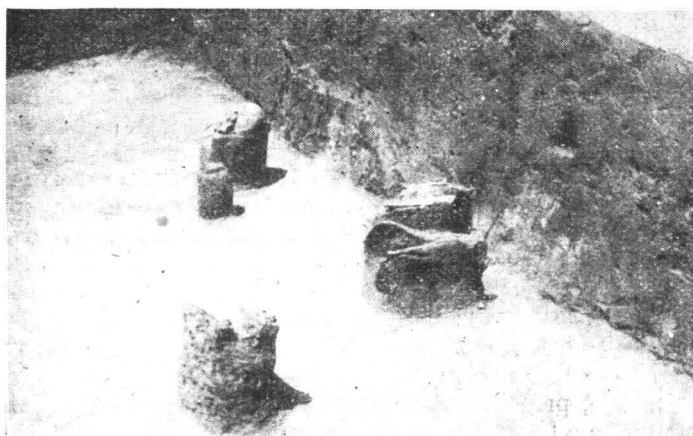


Fig. 6. — Cernavoda. Depuneri rituale. Craniu omenesc și oase de animale.

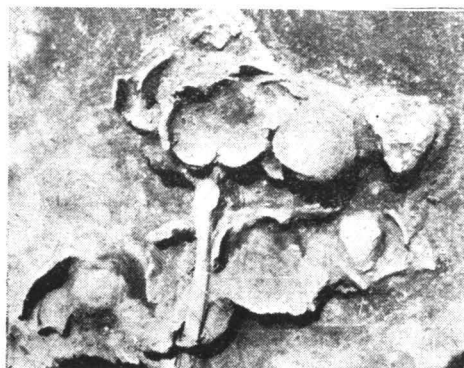


Fig. 7. — Cernavoda. Grupa celor șase cranii.

se afla o piatră de riu așezată aci intenționat. La ridicare s-a descoperit un mic fragment dintr-un maxilar superior și fragmente mici de cochilii de scoici de apă dulce. Nu s-a descoperit nici un obiect arheologic și nu s-a constatat nici o deranjare ulterioară sau depuneri aluvionale.

La sud de șanțul I. a fost trasat șanțul II, lung de 40 m și lat de 1 m, care a atins marginea sudică a adânciturii-albie pe care am întilnit-o în șanțul precedent. Din această cauză urmele arheologice apar la o adâncime mai mică față de șanțul I. Se constată și în șanțul II prezența laolaltă a oaselor omenești, oaselor de animale, scoicilor și fragmentelor ceramice.

Pentru a delimita întinderea unor atari urme arheologice spre latura de nord, s-a săpat șanțul III, care este paralel cu șanțul I, avînd lungimea de 20 m și lățimea de 1 m.

S-a observat că sub un strat gros de 0,30 — 0,40 m cu foarte puține resturi arheologice urmează pămîntul viu. Aceasta arată că ne găsim în afară « gropii ».

Pe terenul liber dinspre sud de cele trei șanțuri, care se înclină ușor spre vilceaua ce limitează aci panta, s-a săpat șanțul IV, în care au fost descoperite, de data aceasta, schelete omenești așezate într-o ordine bine stabilită. Scheletele zăceau pe spate, cu capul la sud-est și picioarele la nord-vest. Brațul drept era întins de-a lungul corpului, pe cînd cel stîng era adus spre pîntece (fig. 8). Într-un caz, bine precizat, s-a descoperit și un schelet care arată că mortul a fost depus cu picioarele petrecute unul peste celălalt. Mortii au fost așezați în gropi săpate în pămînt viu, ale căror margini, din cauza particularităților specifice ale solului de aci, nu au putut fi observate. În unele morminte am întilnit un inventar funerar sărac, care constă din vase de lut, dintre care unele au forme similare celor provenite dintr-o descoperire întimplătoare de la Mangalia din 1952, unde pare a fi vorba de o situație



Fig. 8. — Cernavoda. Scheletul nr. 10 (șanțul IV A).

similară celei din Columbia D. Inventarul cuprinde de asemenea topoare de piatră neperforate și, în cazuri destul de rare, câteva perle de scoică mediteraneană. Deosebit de interesantă este prezența aproape în fiecare mormînt a maxilarelor de animale: cerb, elan, bou și porc. De obicei s-a așezat cîte un singur maxilar. Se întilnesc însă cazuri cînd au fost depuse două sau trei atari maxilare, fie întregi, fie fragmentare. Ele erau așezate la capul sau la picioarele mortului. Din observațiile provizorii reiese că, procentual, cele mai numeroase maxilare sînt cele de porc. Oasele omenești sînt în foarte proastă stare de conservare. Acizii solului au descompus în bună parte oasele omenești și parțial chiar craniile.

Cum unele morminte nu fuseseră complet dezvelite prin șanțul IV, s-a trasat șanțul IV B. În aceste două șanțuri au fost descoperite nouă morminte de înhumăție cu scheletele în poziție întinsă.

Alte două șanțuri (III A și IV A) au fost săpate pe direcția nord-sud, paralel cu linia de prăbușire a malului, în vederea delimitării către nord și sud a gropii-albie constatată la început în șanțurile I și II. În șanțul III A s-au găsit puține materiale arheologice, atingându-se pământul viu la o mică adâncime, dovadă că groapa nu se întindea mai departe către nord.

Șanțul IV A a făcut legătura între groapa oaselor și cimitirul de înhumăție cu morminte regulate. În cuprinsul acestui șanț s-a găsit un singur schelet asemănător celor din șanțurile IV și IV B, precum și trei cranii la o adâncime relativ mică. Ele se află într-o stare de conservare proastă. În apropierea unui craniu s-a găsit un idol feminin din lut ars.

Am arătat că în profilul malului prăbușit ne-a atras atenția o groapă largă foarte bogată în materiale arheologice, oseminte omenești și de animale. Această groapă-albie se află mai spre vest de prima groapă urmărită în șanțurile I și II.

Pentru a obține un profil mai clar, s-a efectuat o secțiune, notată VII, de-a lungul acestui mal. Cu acest prilej, a fost străbătut un strat cu foarte multe scoici, dintre care unele arse, precum și cărbuni, cenușă, mici fragmente de chirpic cu imprimarea formelor de nuiele sau de trestie, numeroase fragmente ceramice, oase de animale și oase omenești. În pământul provenit din groapa prăbușită au fost găsite două cranii fragmentare și un idol feminin din lut (fig. 2, 4). Șanțul I B, trasat perpendicular pe linia malului, a străbătut conținutul aceleiași gropi. În acest șanț au fost găsite două interesante complexuri, notate provizoriu cu literele N și O. Primul cuprinde două cranii de la care lipsesc maxilarele inferioare, având alături fragmente dintr-un craniu de copil, un vas mic de formă bitronconică, câteva fragmente ceramice și un maxilar de bou. Sub unul din aceste cranii fusese depusă o grămăjoară de scoici. Complexul O se găsește sub primul complex la o diferență de nivel de 0,20—0,30 m. Aici s-au descoperit resturile scheletului unui copil, care a fost ciopârțit înainte de a fi depus în groapă. S-au păstrat și câteva fragmente de craniu. Brațele au fost desprinse de la umăr și așezate unul peste altul. În mina dreaptă se află un mic vas de lut de formă globulară. La o mică distanță spre sud se află un idol feminin de lut, așezat cu fața în jos. În jurul oaselor omenești s-au găsit scoici, oase de ied și coarne de capră.

În partea de nord a sectorului cu morminte neregulate și, în mod sporadic, în alte părți, au fost descoperite cranii îngropate cu deosebită grijă, formind complexuri rituale bine definite. În jurul craniilor, care au adesea și maxilarul inferior, se găsesc oase de animale (maxilare de bou sau de porc, într-un caz un craniu de porc), cite o piatră sau două, iar uneori cite un colț de mistreț. Aceste cranii izolate, întocmai ca și scheletele întregi, erau îngropate în pământul viu, de culoare galbenă, desigur în gropi ale căror margini și dimensiuni n-au putut fi precizate.

Terenul din «Columbia D», pe care s-au făcut descoperirile de mai sus, coboară domol spre nord-vest către o nouă vilcea care vine dinspre înălțimile de la sud-est și coboară în drumul Cernavoda-Seimeni. Aici au fost descoperite, în prăbușirile malului, mai multe fragmente ceramice, ceea ce ne-a determinat să efectuăm un sondaj de informare (șanțul VI), care a dovedit că la aproximativ 80 m spre nord de cimitir și de gropile funerare se

afla, în timpul aceleiași faze a culturii Hamangia, o așezare a purtătorilor acestei culturi. Din vechea așezare nu a mai rămas decât o margine unde sondajele noastre au întâlnit doar urme sporadice de locuire. În nivelul superior s-au descoperit fragmente ceramice din perioada prefeudală.

III. La aproximativ 250 m nord de « Columbia D », la punctul numit de către localnici « Coada Zăvoii », s-au descoperit, cu prilejul unor lucrări de interes general, fragmente ceramice aparținând de asemenea culturii Hamangia, a cărei răspândire a fost documentată de-a lungul malului Dunării, începând de la Abator pînă la « Coada Zăvoii », pe o întindere de peste



Fig. 9. — Cernavoda. Mormint traco-getic (reconstituire parțială).

1 km. În profilul malului, la o adâncime de 5—6 m, s-au observat intense urme de locuire cu chirpic ars, care indică o locuință la suprafața solului de odinioară, peste care, într-o perioadă ulterioară a culturii neolitice Hamangia s-a depus solul galben adus de ape de pe înălțimea alăturată. În apropiere, cit și la o distanță mai mare spre nord, au fost găsite depuneri rituale de craniile omenești, care formau într-un caz o grupă de cinci, celelalte rămânând izolate. Împreună cu craniile s-au găsit câteva oase omenești lungi, precum și craniile de bou, de capră și maxilare de porc.

Tot în acest punct, cam la piciorul înălțimii, au fost descoperite la adâncimea de cca 1,20—1,25 m (nu în săpături regulate) patru morminte de incinerare, cu urne funerare și plăci de piatră, ca protecție. Două urne funerare au forma de ciopot, cu obișnuitul brîu alveolar. Într-una din acestea s-au descoperit o oglindă de bronz grecească și un cuțitaș de fier, la un loc cu oasele calcinate. În mormintul 4 a apărut o urnă de incinerare bitronconică de o formă tipic hallstattiană (fig. 9), avînd obișnuita strachină-capac. În interior s-a găsit un pandantiv în formă de elice, similar celor cunoscute în Transilvania, în mediu tirziu hallstattian.



Cele patru morminte făceau parte dintr-un cimitir traco-getic distrus de lucrările efectuate pe panta înălțimii de la Coadă Zăvoiului. Ele datează de la sfârșitul secolului al V-lea î.e.n. și începutul secolului următor. Aceste descoperiri prezintă o importanță deosebită pentru problema culturii traco-getice din Dobrogea și legăturile băștinașilor cu lumea grecească. Pe de altă parte, aceste descoperiri aduc precizări și asupra datării unor elemente de cultură materială locală cunoscute mai înainte în Dobrogea.

IV. În dreptul Abatorului și puțin mai la sud, spre fosta distilerie de petrol « Columbia », s-a identificat în 1953 un sector în care s-au descoperit fragmente ceramice caracteristice culturii Hamangia. Am numit punctul acesta « Columbia A ». Aci am efectuat în 1954 două mici sondaje, care ne-au dus la concluzia că și în acest sector a existat o așezare Hamangia, care în prezent este distrusă aproape complet. Au rămas doar resturi dintr-o atare așezare pe ultima pantă a înălțimii din acest punct, de unde se trece pe platoul de alături. Punctul unde s-au făcut cele două șanțuri-sondaje se află la 50 m sud de Abator, deasupra malului prăbușit. Aci există un strat de cultură Hamangia destul de subțire, conținând o ceramică similară celei descoperite la « Columbia C ». În acest strat s-a descoperit o ceramică excizată caracteristică culturii Giulești, ca și în celelalte două puncte amintite mai sus.

V. La picioarele pantei de nord-vest a înălțimii « Sofia », în vecinătatea fostei așezări Gumelnița în formă de tell — în care au făcut săpături C. Schuchhardt (1917)<sup>1</sup> și I. Nestor (1936)<sup>2</sup> și care s-a distrus — au fost descoperite numeroase fragmente ceramice caracteristice fazei Gumelnița D (Gorodsk-Usatovo). Ele erau răspândite din malul prăbușit pînă spre drumul Cernavoda-Seimeni. În malul prăbușit se vedea clar un bogat străt de cultură pe o întindere de aproximativ 40 m. În pămîntul dărîmat se găsesc numeroase cochilii de scoici și melci, oase de animale, dintre care unele calcinate sau sfărîmate, cîteva oase de pește, multe fragmente ceramice, bucăți mărunte de chirpic ars și de vatră, așchii și cîteva rare unelte de silex de proastă calitate. În materialul Gumelnița D adunat din dărîmături, s-au găsit numai două fragmente tipice evoluției anterioare a culturii gumelnițene.

VI. De pe dealul « Sofia », unde au făcut săpături C. Schuchhardt în 1917<sup>3</sup> și I. Nestor în 1936<sup>4</sup>, s-au adunat fragmente ceramice aparținînd culturii Gumelnița D, precum și fragmente datînd din prima epocă a fierului, de factură tipică hallstattiană.

Pe latura de nord-vest a înălțimii Sofia s-au putut identifica urme de locuire a purtătorilor culturii neolitice Hamangia.

VII. Spre sud-est de Cernavoda, în malul de nord al văii Carasu, de o parte și de cealaltă a șoselei ce duce de la Cernavoda spre Medgidia, s-au determinat gropi de bordeie din perioada feudală timpurie.

<sup>1</sup> C. Schuchhardt, Cernavoda, eine Steinzeitsiedlung in Thrakien, in « Prähist. Zeitschr. », XV, 1924, p. 7—24; vezi și A. Langsdorff I. Nestor, in « Prähist. Zeitschr. », XX, 1929, p. 200 și urm.

<sup>2</sup> I. Nestor, Cercelări preistorice la Cernavoda, in « Analele Dobrogei », XVIII, 1937 (și extras).

<sup>3</sup> C. Schuchhardt, loc. cit.

<sup>4</sup> I. Nestor, loc. cit.



Cercetările făcute în 1954 la Cernavoda au adus noi date asupra neoliticului din Dobrogea. S-a stabilit astfel că în faza mai înaintată a culturii Hamangia, aceasta s-a extins pînă pe malul drept al Dunării, unde a fost documentată nu numai prin prezența unor puternice urme de locuire, ci și prin complexe rituale și morminte bine caracterizate.

Descoperirile din 1954 au îmbogățit considerabil conținutul unei faze a culturii Hamangia, care fusese identificată, abia cu un an mai înainte, în așezarea de lângă lacul Golovița de la Baia Hamangia. Aceste descoperiri au adus o prețioasă contribuție și în problema periodizării și a angrenării culturii Hamangia în cronologia relativă a culturilor neolitice de pe teritoriul țării noastre. Bogatul material arheologic de la Cernavoda și Hamangia ne va ajuta să urmărim evoluția culturii Hamangia și raportul genetic sau sincron al acesteia cu complexe din stînga Dunării. Descoperirea ceramicii excizate și a celei cu ornamente plisate deschide perspective noi asupra acestei probleme. Pe de altă parte, cercetările de la Cernavoda din 1954 și cele efectuate în același an în tell-ul Boruz din satul Baia, conexe cu descoperirile de la Mangalia și vechile descoperiri de la Cernavoda, dau, de asemenea, unele indicații asupra rolului jucat de cultura Hamangia în geneza culturii Gumelnița din Dobrogea.

Deosebit de importantă este, de sigur, descoperirea cimitirului și a complexelor rituale de la Cernavoda, mai ales că atare descoperiri sînt bine fixate, de data aceasta, din punct de vedere cultural-istoric. Ele aruncă o lumină nouă asupra evoluției unei laturi a suprastructurii colectivităților neolitice respective. Studii materialului osteologic va duce la determinarea tipului antropologic, ceea ce va constitui o altă contribuție de seamă a săpăturilor de la Cernavoda.

De asemenea, în 1954, s-a obținut o destul de bogată documentare și asupra etapei finale a culturii Gumelnița — etapa D — în care influențele răsăritene sînt foarte puternice.

Nu mai puțin importante sînt descoperirile referitoare la prima epocă a fierului, care pun la baza problemei culturii băștinașilor traco-geți și a legăturilor lor cu civilizația elenică, o nouă documentare, variată și bogată, relativ mai bine fixată din punct de vedere cronologic și cu elemente de legătură pe o vastă întindere a restului teritoriului țării noastre.

*Colectivul: Seb. Morintz (responsabil), D. Berciu  
și Petre Diaconu*

## АРХЕОЛОГИЧЕСКИЕ РАСКОПКИ В ЧЕРНАВОДЕ

### (КРАТКОЕ СОДЕРЖАНИЕ)

Раскопки в Чернаводе производились в 1954 г. в северной части города между северным склоном возвышенности София и местом, называемым Коада Зэвоюлуй. В связи с расширением порта в этом секторе были предприняты общественные работы. Они распространились и на занятые археологическими памятниками места. Для сохранения и полного восстановления этих памятников проведение разведочных работ было необходимо.

Было обнаружено, что в окрестностях местности, в которой находилось поселение, формы телля, принадлежащее неолитической культуре

типа Гумельница, раскопки которого производились К. Шухгардтом (P. Z., 15. 1924, стр.7—24) и И. Нестором (Analele Dobrogei, XVIII, 1937) находилось и поселение фазы Гумельница D, соответствующее этапу Городск-Усатово.

На протяжении примерно 1 км между этим пунктом и Коада Зэволюй были идентифицированы остатки поселений, принадлежащих неолитической культуре Хаманджиа. Так, вблизи Абатора, в пунктах Колумбия A и Колумбия B были обнаружены керамические фрагменты типа упомянутой культуры и даже установлен культурный слой в пункте Колумбия A. Позже раскопки производились и в пунктах Колумбия C и Колумбия D. В первом пункте были сделаны ценные стратиграфические наблюдения и вскрыт богатый и разнообразный археологический материал; дополнительные данные относительно фазы Головица-Чернавода культуры Хаманджиа, впервые дающие документацию, позволяющую включить культуру Хаманджиа в относительную хронологию неолита РНР. В культурном слое были открыты виды керамики, позволяющие установить некоторые соотношения одновременности или генезиса комплексов Болинтиняну — Джулешти — Боян и Гумельницы.

В этом же пункте были вскрыты могильник с труположением, с костяками, лежащими в нормальном положении (рис. 8), ритуальные экспозиции трупов, а также захоронения поодиночке или группами черепов (в одной группе было 6 черепов) и других человеческих костей, а также черепа и челюсти животных (рис. 4—6). Эти открытия имеют большое значение.

На месте, называемом Коада Зэволюй, найдено также несколько человеческих черепов, захороненных группами и поодиночке. Здесь установлено существование слоя культуры Хаманджиа.

В этом же пункте обнаружено четыре гето-фракийских погребения с трупосожжением в урнах с каменными плитами. В одной из урн найдено бронзовое зеркало греческого производства.

#### ОБЪЯСНЕНИЕ РИСУНКОВ

Рис. 1 — Чернавода. Общий вид неолитического поселения в Колумбии C.

Рис. 2 — Чернавода. 1 — 2 — керамические фрагменты культуры Хаманджиа; 3 — каменная форма; 4 — женский глиняный идол.

Рис. 3 — Чернавода. Керамические фрагменты и костяные инструменты неолитического поселения — типа Хаманджиа.

Рис. 4 — Чернавода. Ритуальные экспозиции трупов.

Рис. 5 — Чернавода. Ритуальные экспозиции трупов.

Рис. 6 — Чернавода. Ритуальные экспозиции трупов. Человеческий череп и кости животных.

Рис. 7 — Чернавода. Группа из шести черепов.

Рис. 8 — Чернавода. Скелет № 10 (раскоп IV A).

Рис. 9 — Чернавода. Гето-фракийский могильник (частичное восстановление).

#### LE CHANTIER ARCHÉOLOGIQUE DE CERNAVODA

#### (RÉSUMÉ)

En 1954, des fouilles de sauvegarde ont été entreprises à Cernavoda au Nord de la ville, entre le versant nord de la colline Sofia et l'endroit nommé « Coada

Zăvoiului ». Des travaux d'utilité publique y avaient été entrepris en vue de l'agrandissement du port. Ces travaux ayant pris plus d'ampleur, ils ont touché au secteur où se trouvaient des vestiges archéologiques. C'est ce qui explique les fouilles et les recherches de récupération scientifique devenues absolument nécessaires.

On a constaté qu'à proximité de l'endroit où se trouvait l'établissement à culture néolithique du type Gumelnitza ayant la forme d'un *tell* et où C. Schuchhardt (P. Z., 15, 1924, p. 7—24) et I. Nestor (Analele Dobrogei, XVIII, 1937) ont également fait des fouilles, il y a aussi un établissement appartenant à la phase D de la culture Gumelnitza qui correspond à l'étape Gorodsk-Usatovo.

A partir de cet endroit, jusqu'à Coadă Zăvoiului, sur une superficie d'environ un kilomètre, on a réussi à identifier des traces d'établissement appartenant à la culture néolithique Hamangia. C'est ainsi que l'on a découvert, à proximité de l'Abattoir, aux endroits nommés Columbia A et Columbia B, des tessons céramiques typiques de la culture sus-mentionnée et l'on a même pu déterminer une couche de culture dans Columbia A. Ultérieurement, on a effectué des fouilles aux lieux dits Columbia C et Columbia D. A Columbia C on a fait d'intéressantes observations stratigraphiques et on a pu en tirer un riche matériel archéologique, très varié, qui complète le contenu de la phase Golovița-Cernavoda de la culture Hamangia et offre, pour la première fois, une documentation permettant de déterminer la place de la culture Hamangia dans la chronologie relative du néolithique de la R.P.R. On a découvert dans la couche de culture qui existe à cet endroit des espèces céramiques qui permettent d'établir certains rapports synchroniques ou de genèse avec les complexes Bolintineanu-Giulești-Boian et Gumelnitza.

Toujours à cet endroit on a découvert un important cimetière avec des squelettes en position normale (fig. 8), des expositions rituelles de cadavres, de même que des crânes inhumés isolément ou en groupes (on a trouvé dans un groupe six crânes) et d'autres ossements. À côté de ceux-ci, on a trouvé des crânes et des maxillaires d'animaux (fig. 4—6).

À l'endroit nommé Coadă Zăvoiului on a constaté également des crânes humains groupés ou isolés. On y a trouvé, de même, une couche de culture Hamangia.

Au même endroit, on a découvert quatre tombes thraco-gétiques d'incinération, aux urnes protégées par des dalles en pierre. On a trouvé dans une urne un miroir grec en bronze.

#### EXPLICATION DES FIGURES

Fig. 1. — Cernavoda. Vue générale de l'habitat néolithique de « Columbia C ».

Fig. 2. — Cernavoda. 1—2, tessons céramiques appartenant à la culture Hamangia; 3, moule en pierre; 4, idole féminine en argile.

- Fig. 3. — Cernavoda. Tessons céramiques et outil en os provenant de l'habitat néolithique du type Hamangia.
- Fig. 4. — Cernavoda. Expositions rituelles.
- Fig. 5. — Cernavoda. Expositions rituelles.
- Fig. 6. — Cernavoda. Expositions rituelles. Crâne humain et divers os d'animaux.
- Fig. 7. — Cernavoda. Le groupe des six crânes.
- Fig. 8. — Cernavoda. Squelette n° 10 (tranchée IV A).
- Fig. 9. — Cernavoda. Tombe géto-thrace du premier âge du fer (reconstitution partielle).
-

