

## SĂPĂTURILE DE SALVARE DE LA SÎNCRĂIENI (1954)

(r. Ciuc, Regiunea Autonomă Maghiară)

(RAPORT PRELIMINAR)

În curtea Fabricii de Cărămizi din partea de S a satului Sîncrăieni (Csik-Szentkirály) din raionul Miercurea Ciucului, Regiunea Autonomă Maghiară, la 8 km S de orașul Miercurea Ciucului, lângă șoseaua dinspre Sînsimion și Tușnad, în dreptul pietrei kilometrice 79 de pe această șosea, pe un promontoriu format de o terasă de pe malul drept al Oltului, s-au descoperit, cu prilejul extragerii de argilă pentru cărămidăria menționată, resturile unei așezări din epoca fierului. Cum prin lucrările pentru extragerea argilei urma să se distrugă întregul promontoriu, se impuneau de urgență săpături arheologice de salvare, spre a se lua cunoștință de aceste resturi înainte de dispariția lor totală. Săpăturile au fost efectuate între 1 și 25 iunie 1954 de un colectiv compus din reprezentanți ai Muzeului național de antichități al Academiei R. P. R. și ai muzeelor din Sf. Gheorghe și Miercurea Ciucului<sup>1</sup>.

Prin lucrările de extracție ale Fabricii de Cărămizi se produsese o groapă mare, patrulateră, adîncă de cca. 6 m, cu o suprafață de aproximativ 5 000 m<sup>2</sup>. Colectivul arheologic a săpat o porțiune de 404 m<sup>2</sup> pe marginea de E a acestei gropi (fig. 1, săpăturile A, C, D) și o parcelă de 108 m<sup>2</sup> (B), pe marginea de V. În plus, a practicat o secțiune E, de 20 m pe 2 m, în partea de N a promontoriului și o alta, F, de 31 m pe 2 m, în partea de SE. În total s-a explorat o suprafață de 614 m<sup>2</sup>, dîndu-se de pămîntul sănătos la nivelul mediu de 0,70 m.

Stratul arheologic al așezării este simplu. Între pătura vegetală de la suprafața terenului și argila rocii naturale se află un pămînt cenușiu, de un aspect omogen, conținînd fragmente ceramice numeroase, amestecate cu oase de animale comestibile și cu resturi de vatră și de locuințe primitive. Din examinarea materialului ceramic găsit reiese că avem a face cu două niveluri antice de locuire, cel mai vechi datînd din prima epocă a fierului, iar celălalt din epoca de dezvoltare a culturii dace, în a doua epocă a fierului, prin jurul începutului erei noastre. Acestei ultime epoci îi aparține un fund de bordei pătrat, cu suprafața de 3,80 m pe 3,80 m, o groapă circulară, adîncă de 1,20 m și o vatră situată la nivelul de 0,50 m. În mod sporadic, la supra-

<sup>1</sup> La săpături au participat: R. Vulpe, Z. Székely, C. Preda, D. Kovács.

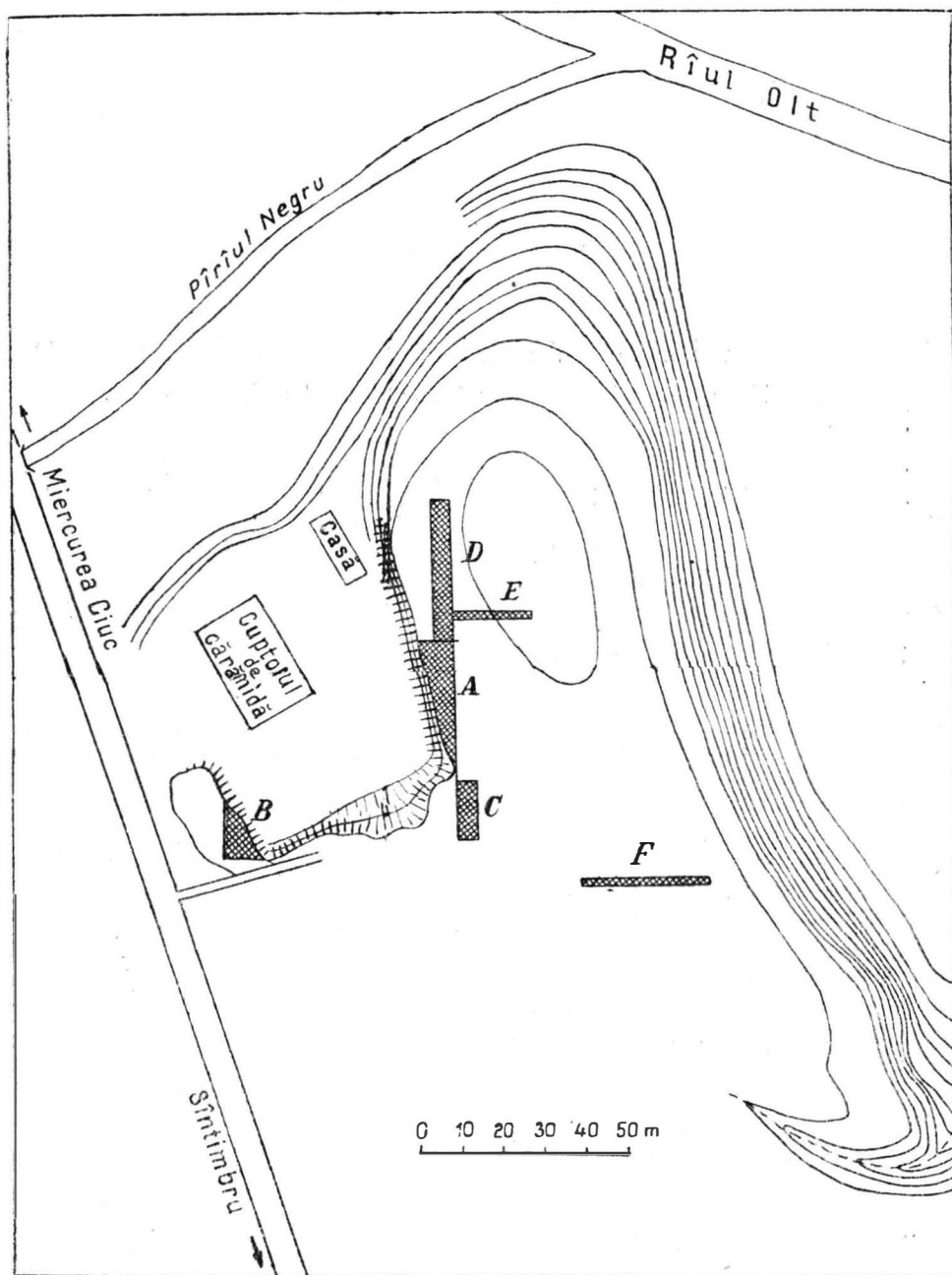


Fig. 1. — Planul săpăturilor arheologice efectuate în anul 1954 în așezarea din epoca fierului de la Fabrica de Cărămizi din Sincrăieni.

față, s-au descoperit și resturi medievale și din epoca modernă, ținînd de evoluția satului actual. Printre acestea avem două funduri de bordeie cu suprafețe egale, de cite 3,50 m lungime și 2,10 m lățime, mergînd pînă la adîncimea de 1 m, și citeva vetre de foc constatate la nivelul de 0,20—0,30 m.

Fragmentele ceramice din prima epocă a fierului provin de la vase primitive, unele poroase ornate numai cu briuri și proeminente și altele lustruite, negre sau brune-roșiatice, de o factură mai îngrijită, ornate cu proeminente, cu caneluri (fig. 2,1—5), cu torsade. Formele cele mai frecvente reprezintă

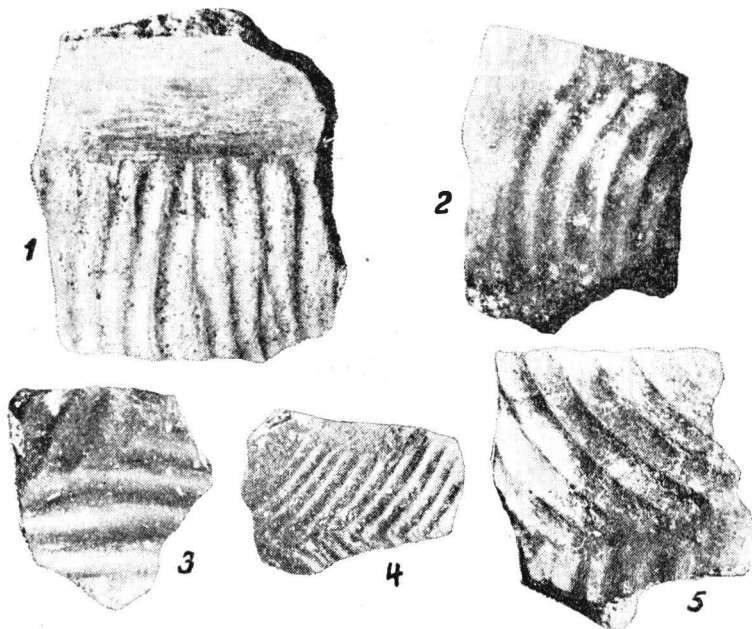


Fig. 2. — Sîncrăieni. Ceramică din prima epocă a fierului.

străchini cu buza simplă, oale bitronconice, vase cu torți ușor suprainălțate. De notat fragmentele unui vas mare bitronconic, complet, negru lustruit, lipsit de ornamente.

Ceramica din a doua epocă a fierului, aparținînd culturii dace, constă, în cea mai mare parte, din categoria primitivă poroasă și din cea primitivă neagră lustruită; s-au găsit puține cioburi de vase cenușii de tehnică superioară (fig. 3,3) și nici un ciob de amforă sau de vreun altfel de vas de import. Printre fragmentele primitive poroase, cele mai multe provin de la oale cu buza simplă (fig. 3,10) sau cu buza răsfrîntă (fig. 3,9) și de la cățui tronconice cu toartă grosolană. Decorul ceramicii din această vreme constă din proeminente triunghiulare sau cilindrice teșite (fig. 3,5—9), din serii de alveole (fig. 3,6), din briuri alveolate (fig. 3, 4 și 8), din briuri dispuse în ghirlande (fig. 3,9), din linii ondulate și « frunze de brad » incise (fig. 3,8 și 10). Cioburile negre lustruite sînt ornate cu proeminente sau cu dungi curbe în relief. S-au găsit și alte obiecte de lut: un vâscior în miniatură, poros, cilindric cu gura strîmtă, mai multe fusaiole, citeva cioburi rotunjite, precum și o mică

strecurătoare poroasă (fig. 3,2). Cu excepția unui bulgăre de zgură de fier și a unui denar roman republican de argint din anul 90 î.e.n., cu inscripțiile *L. Thorius* și *Balbus*, nu s-a găsit nici un obiect de metal.

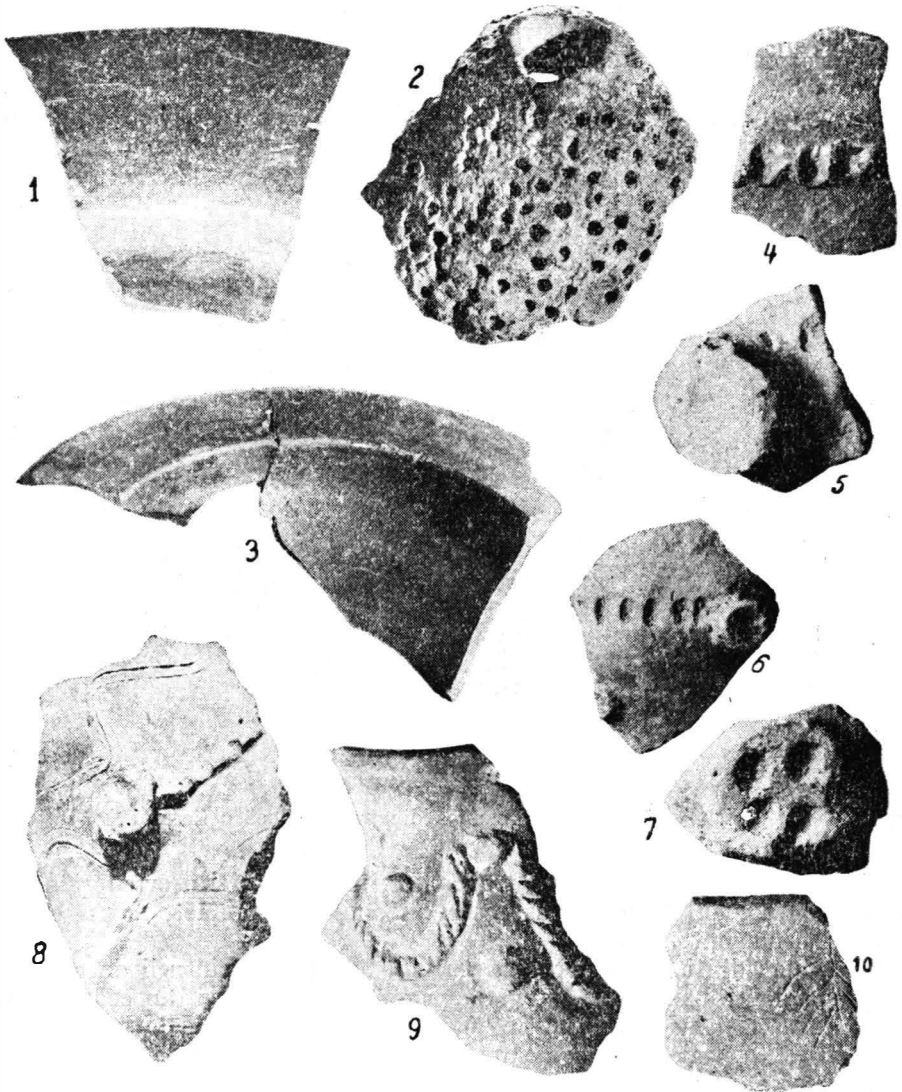


Fig. 3. — Sincrăieni. Ceramică din a doua epocă a fierului: 1. Fragment de strachină neagră lustruită, cu buza lată răsfrîntă, lucrată cu mina; 2. Fragment de strecurătoare poroasă de tehnică primitivă; 3. Fragment de vas cenușiu cu picior și buză lată răsfrîntă lucrată la roată; 4—10. Fragmente de vase primitive poroase.

Printre resturile medievale sînt de menționat: un pînten întreg de fier (fig. 4,7) și un fragment dintr-un al doilea, ambele reprezentînd un tip din secolele XIII—XIV, cîteva lame de cuțite de fier (fig. 4,6), un vas poros

ornat cu valuri și ornamente imprimate, datînd din secolul al XIV-lea (fig. 4,1), cioburi de vase lucrate la roată (fig. 4, 2—3), mai multe cable din secolul al XVII-lea (fig. 4, 4—5), o verigă de fier, cuie de fier, un taler de argint, ardelean, de la Gabriel Bethlen (1613—1629).

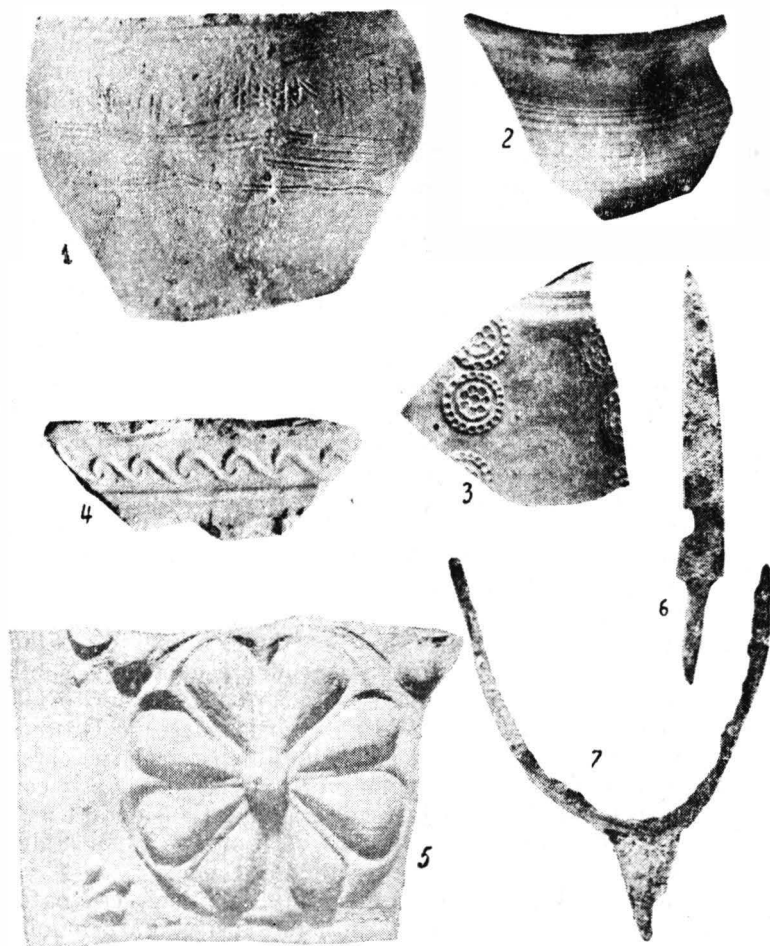


Fig. 4. — Sîncrăieni. Obiecte medievale: 1. Vas poros primitiv din sec. XIV; 2—3. Fragmente de vase lucrate la roată; 4—5. Fragmente de cable din sec. XVII; 6. Cuît de fier; 7. Pinten de fier din sec. XIII—XIV.

Materialul rezultat din săpături a fost depozitat la Muzeul raional din Miercurea Ciucului.

Rezumînd observațiile făcute cu prilejul săpăturilor de la Fabrica de Cărămizi din Sîncrăieni, concludem că în acest loc este vorba de o așezare din epoca fierului, locuită în două faze: în prima perioadă a acestei epoci (aproximativ secolele VI—V î.e.n.) și către sfîrșitul celei de a doua (secolul

al II-lea î.e.n. — secolul I e.n.). Materialul referitor la această ultimă perioadă prezintă caracterele culturii dace, așa cum au fost recunoscute în diferite centre de pe teritoriul țării noastre, ca Poiana, Tinosul, Popești, Zimnicea, Crăsani, Sighișoara, Grădiștea Muncelului etc. Este evident că populația din acea vreme de la Sîncrăieni era prin excelență dacică. Dar acestei populații îi putem atribui chiar nivelul de așezare mai vechi, din prima epocă a fierului, avînd în vedere pe de o parte unele evidente analogii între formele și tehnica elementelor ceramice din cele două niveluri constatate în săpăturile noastre, pe de alta, afinitățile ceramicii din nivelul inferior de la Sîncrăieni cu ceramica din alte stațiuni de epocă hallstattiană din Dacia<sup>1</sup>.

Comparată cu centrele menționate, stațiunea de la Sîncrăieni apare foarte săracă și cu un strat arheologic simplu, denotînd o locuire puțin intensă, cu locuințe rare, și un nivel de viață modest. Resturile găsite reprezintă forme tradiționale de cultură, băștinașe, lipsind aproape cu totul elementele de import care să indice o activitate de schimburi cu lumea exterioară. Denerul roman menționat constituie o excepție prea slabă pentru a infirma o asemenea constatare. În această izolare vedem reflectîndu-se condițiile geografice ale regiunii, care se caracterizează printr-o serie de mici depresiuni strînse între munți înalți și păduroși și despărțite între ele prin defileuri înguste. Populația care se ocupa și cu păstoritul și cu cultivarea plantelor, nu putea găsi locuri destul de întinse și de prielnice acestor îndeletniciri pentru a se concentra în centre mari, ci era silită să se resfire pe marginile teraselor de-a lungul văii Oltului, singurele petice de teren fără păduri, plane, aproape de apa riului și totuși destul de ridicate pentru a fi ferite de insalubritatea mlaștinilor din luncă. Dacă așezările de pe aceste terase nu puteau fi intens locuite, în schimb erau numeroase și dispersate pe suprafețe mari, fără margini precise.

Astfel, resturile așezării de la Fabrica de Cărămizi din Sîncrăieni se întind mult în afară de spațiul cercetat, iar puncte cu resturi similare, referindu-se la aceleași epoci, se întîlnesc la fiecare pas pe teritoriul comunei actuale, precum și în satele vecine de pe ambele părți ale Oltului. Rezultă că, din simplul aspect al unui punct strict limitat, ca acela pe care s-au executat săpăturile descrise în prezentul raport, nu se pot trage concluzii cu privire la densitatea populației în întreaga regiune. Considerată pe un spațiu mai larg, această populație apare, dimpotrivă, aproape tot atît de deasă ca în preajma centrelor celor mai aglomerate din Dacia.

Așezarea de la Fabrica de Cărămizi din Sîncrăieni, ca toate așezările dace de pe terasele dimprejur, nu prezintă fortificații. Fără îndoială, caracterul de depresiune închisă al regiunii, apropierea imediată a pădurilor și a munților, lunca mocirloasă a Oltului, constituiau elemente eficace de apărare, în fața vreunei primejdii mai îndepărtate. Dar acest considerent nu este de ajuns, ci trebuie să ne gîndim la o organizare unitară a așezărilor din această regiune, care de sigur au aparținut aceluiași trib. O indicație în această privință o oferă burgurile fortificate de pe înălțimi, care apar din loc în loc la punctele de acces ale depresiunilor, lîngă defileuri. Avem, astfel, chiar în apropiere de Sîncrăieni, la 4 km spre N, între Băile Jigodin și orașul

<sup>1</sup> Cf. V. Pârvan, *Getica*, p. 420 și urm., fig. 279--280, 290--292 etc.; I. Nestor, *Der Stand der Vorgeschichtsforschung in Rumänien*, în « 22. Bericht der römisch-germanischen Kommission, 1933 », p. 104 și urm., pl. 15.

Miercurea Ciucului, în partea de N a defileului, un grup de trei măguri impunătoare prezentînd urme de întărituri artificiale și resturi de viață omenească din epoca dacă.<sup>1</sup> Aceste înălțimi fortificate formau un sistem și serveau ca locuri de refugiu și de apărare pentru întregul trib din partea locului.

Desigur, prezența unor asemenea burguri presupune o organizare socială mai înaintată, cu o societate împărțită pe clase, cu o ierarhie în conducere. Sintem, de altfel, într-o vreme cînd este știut că dacii trăiau în formele sociale ale democrației militare. Putem, astfel, să ne închipuim măgurile de la Jigodin ca reședințe ale căpeteniilor tribului de care ținea așezarea de la Sîncrăieni. Cît despre această așezare, ea era locuită, ca toate celelalte margini de terase din vale, de masele sărace ale populației.

Precum am arătat, nivelul de trai al dacilor de la Sîncrăieni era simplu. Același lucru este de spus, în general, pentru toată populația din regiune, Totuși, clasa conducătoare a acestei populații cunoștea și folosea rafinamentele unei culturi mai înaintate. Numai unui reprezentant al unei asemenea clase avute ar putea fi atribuit tezaurul de obiecte de argint descoperit în anul 1953 la cca. 3 km N de Fabrica de Cărămizi din Sîncrăieni, într-una din carierele de andezit de pe panta înaltă din dreapta Oltului, aproape de defileul Jigodin. Tezaurul se compune din 15 vase de argint (cupe cu picior și boluri emisferice sau conice), două brățări ornate cu capete de șerpi sau cu mici cercuri imprimate, o fibulă de tip Latène III, o tetradrahmă thasiană și o drahmă din Dyrhachium<sup>2</sup>. Datează, prin urmare, din secolul I î.e.n., epocă atestată atît în așezarea de la Fabrica de Cărămizi din Sîncrăieni, cît și pe cetățile de la Jigodin. În jurul punctului în care s-a descoperit acest tezaur, nu s-a constatat nici o urmă de așezare. Este vorba, prin urmare, de o comoară, ascunsă într-un loc dosnic și neștiut de nimeni, într-o vreme de nesiguranță, probabil în preajma vreunui război din care proprietarul său nu avea să se mai întoarcă. Nu este exclus ca acest proprietar să fi fost una din căpeteniile cetăților de la Jigodin, care se află în apropiere de locul tezaurului.

★

Colectivul care a executat săpăturile de la Sîncrăieni a procedat la cercetări, de proporții mai reduse, și în alte localități din depresiunile Ciucului. Astfel la Racul, la Miercurea Ciucului și la Cozmeni, s-au practicat mici sondaje, ale căror rezultate le consemnăm în cele ce urmează.

*Racul* (Csik-Rákos). Pe valea Oltului în sus, la 12 km N de orașul Miercurea Ciucului și la 200 m V de satul Racul, în dreptul kilometrului 107 de pe linia ferată Miercurea Ciucului — Gheorghieni, pe malul drept al Oltului, se înalță un pînten de deal stîncos, cu pereți prăpăstioși, de cca. 70 m altitudine. Această înălțime, izolată aproape din toate părțile, legîndu-se doar spre SV, printr-o șa îngustă de 20 m, cu masivul Harghitei, reprezintă un burg dacic, fortificat cu terase tăiate de jur împrejur și cu un șanț cu val, care barează șaua amintită<sup>3</sup>. Burgul străjuiește defileul ce desparte

<sup>1</sup> Cf. Al. Ferenczi, « Anuarul Comisiunii Monumentelor istorice pentru Transilvania », IV, 1932—1938, p. 240—267; « S.C.I.V. », II, 1951, nr. 1, p. 307—311.

<sup>2</sup> Szekely Z., Adatok a rákok késő vaskori műveltségéhez — Contribuții la cultura dacilor în a doua epocă a fierului, Miercurea Ciucului, 1954, p. 18—29, 37—39 și pl. VI—XVIII. Cf. și Kovács D., ibidem, p. 15—17.

<sup>3</sup> Acest burg a mai fost cercetat și în trecut: cf. Al. Ferenczi, loc. cit., p. 274—283.

depresiunea Miercurea Ciucului de depresiunea Mădărașului. De pe vârful său, unde azi se află o capelă catolică, ochiul privitorului cuprinde aceste depresiuni în întregime. Sondajele efectuate au avut ca rezultat descoperirea unei ceramici de caracter dacic, cu fragmente de vase primitive negre lustruite, fragmente de oale primitive poroase și fragmente de vase cenușii de tehnică superioară. De asemenea, s-au găsit cioburi mai vechi, din prima epocă a fierului.

*Miercurea Ciucului.* La E de oraș, la cca. 500 m de cimitir, lângă șoseaua dinspre Lelicieni (Csik-Szentlélek), pe malul drept al văii Șutei, se află un promontoriu în formă de cupolă, ocolit din trei părți de lunca mlăștinoasă a acestei văi. Pe acest promontoriu, numit de localnici «Köcsükländ», cercetări anterioare de suprafață, ca și sondajele colectivului arheologic de la Sincrăieni, au dus la constatarea unei așezări de la sfârșitul epocii

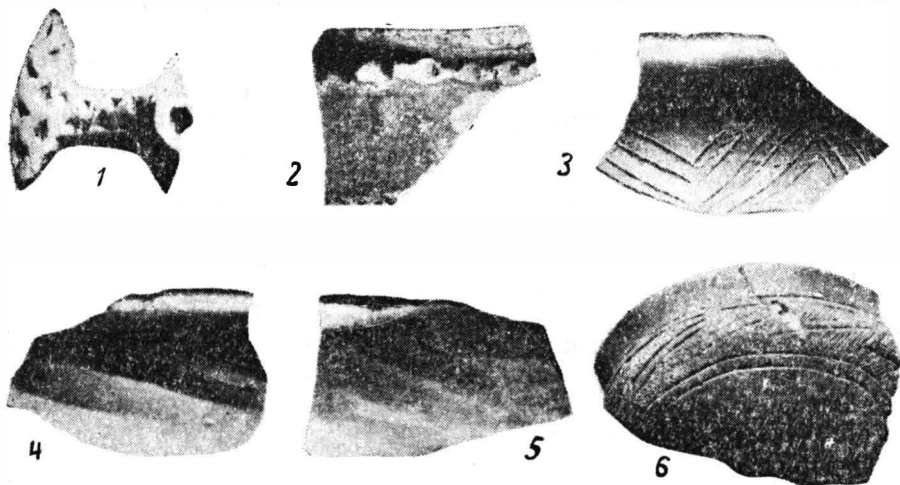


Fig. 5. — Miercurea Ciucului. Ceramică din epoca bronzului și de la începutul epocii fierului găsită pe măgura « Köcsükländ ».

bronzului și de la începutul primei epoci a fierului, cu un strat de grosimi inegale, conținând ceramică de caracter Wietenberg și de caracter hallstattian (fig. 5, 1—6). Printre materialele culese de aci se păstrează la Muzeul raional din Miercurea Ciucului un fragment de roată de lut, cu spițe, provenind, probabil de la un car votiv (fig. 5, 1).

*Cozmeni* (Kozmás). În această localitate, situată la 15 km SE de Sincrăieni, în apropiere de Tușnad, s-au făcut sondaje în două așezări, una din epoca neolitică, cealaltă din epoca fierului. Așezarea din epoca neolitică se află la 1,5 km E de sat, la poalele Carpaților, în marginea pădurii, pe malul drept al pârului Boizaș, lângă un drum de care. Nu prezintă o formă deosebită, ci este semnalată numai prin fragmente ceramice primitive, răspândite la suprafața terenului și prin pete răzlețe de cenușă și arsură, vizibile în pereții ripilor produse de torenți. Stratul de cultură nu este gros și nici continuu. Sondajele practicate au scos la iveală elemente aparținând culturii «Criș»: cioburi de vase cu pleavă în pastă, acoperite cu o barbotină grunțoasă brăzdată în mod fugitiv cu degetele, cioburi de vase poroase, având



suprafața ornată cu alveole romboidale grosolane, cioburi incise cu linii orizontale paralele, cioburi împodobite cu proeminente rudimentare, câteva fragmente de vase mai fine negre-cenușii cu lustru, un fragment cu proeminență lungă în formă de corn, un ciob rotunjit. S-au găsit și mai multe silexuri: fragmente de lame, așchii, vîrfuri cu rețușe fine, precum și lame și așchii de grezie silicioasă mată, cenușie. Nu a apărut nici un ciob cu pictură. În Muzeul raional din Miercurea Ciucului se află un fragment de fund de vas cu picior cu secțiune cruciformă, caracteristic culturii «Criș»<sup>1</sup>, provenind din acest loc.

Cealaltă așezare, din epoca fierului, se află în vale, chiar în centrul satului Cozmeni, în apropiere de biserică și de localul Sfatului Popular. Sondajele au fost efectuate în ograda locuitoarei Kovács Ana. S-au găsit numeroase fragmente ceramice similare aceluia de la Sîncrăieni, referindu-se de asemenea la două straturi deosebite. Într-unul, din prima epocă a fierului, s-au constatat printre altele, cioburi negre lustruite ornate cu caneluri, funduri de vase emisferice cu *omphalos*, buze de vase ornate cu proeminente mici. În celălalt, de la sfîrșitul epocii a doua a fierului, au apărut fragmente ceramice aparținînd culturii dace: cioburi de vase poroase, cioburi de vase cenușii de tehnică superioară, un fragment de gură de *dolium*. Acest ultim element indică o influență sudică.

★

Rezultatele cercetărilor făcute la Sîncrăieni și în celelalte localități menționate în prezentul raport dovedesc că depresiunile Ciucului, din valea superioară a Oltului, în ciuda slabelor știri prin care erau cunoscute pînă acum în arheologie, au fost locuite în diverse epoci și cu o deosebită intensitate în epoca fierului. Caracterile geografice ale acestor depresiuni muntoase: izolarea, felul dispersat al locurilor prielnice așezărilor, limitarea mijloacelor de trai, s-au impus și culturilor diferitelor populații care și-au dus viața pe aci în decursul mileniilor. De aici, particularitățile locale ale acestor culturi. Socotim că o continuare pe scară mai largă a cercetărilor arheologice în această regiune promite rezultate științifice din cele mai interesante, cu atît mai mult cu cît este vorba de una din părțile cele mai puțin explorate de pe harta arheologică a țării.

R. Vulpe

## АРХЕОЛОГИЧЕСКИЕ РАСКОПКИ В СЫНКРЭЕНИ (РАЙОН ЧУК, ВЕНГЕРСКОЙ АВТОНОМНОЙ ОБЛАСТИ)

(КРАТКОЕ СОДЕРЖАНИЕ)

Во дворе кирпичного завода села Сынкрэени (Чук-Сенткирали) района Меркуря Чук, Венгерской автономной области, в восточной части Трансильвании, и в 8 км на юг от города Меркуря Чук, на участке

<sup>1</sup> Analogie în Moldova, la Valea Lupului: «S.C.I.V.», II, 1951, nr. 1, p. 56, fig. 6.

образуемом террасой, расположенной на правом берегу Олта, были найдены при добыче для указанного завода глины остатки поселения, датируемого железным веком. По распоряжению Академии РНР, в июне 1954 г. было произведено несколько раскопок, причем было обнаружено два древних культурных слоя и один средневековый, датируемый XIII—XVII вв. и характеризующий эволюцию теперешнего села. Один из указанных древних слоев относится к галлыштатской эпохе, а второй к концу второй эпохи железа. Были вскрыты немногочисленные остатки жилищ и большое число фрагментов керамики, относящейся, главным образом, к дакийской культуре последних веков до н. э. В основном толщина культурного слоя составляет 0,70 м. Поселения, подобные тем следы которых обнаружены во дворе кирпичного завода села Сынкрэени, встречаются очень часто, но они также бедны как и все окрестные поселения. На расстоянии приблизительно в 4 км к северу от Сынкрэени, вблизи ущелья Жигодин, давно известны три укрепленных дакийских бурга, датируемые тем же временем. Вблизи этих бургов в карьере андезита в 1953 г. был найден клад серебряных предметов, датируемых I в. до н. э. Даки, жившие в долине, окаймляемой Карпатами, в которой расположено село Сынкрэени, принадлежали к племени, главным убежищем которого являлись упомянутые бурги, расположенные вблизи ущелья Жигодин. Обычно оно жило разрозненно на всех террасах, расположенных на берегу Олта, занимаясь скотоводством и хлебопашеством.

Коллектив, проводивший раскопки в Сынкрэени, произвел ряд разведочных работ в других трех местностях, расположенных в долине верхнего течения Олта, а именно в Ракуле (Чик-Ракош), где находится внушительный дакийский бург с остатками, датируемыми галлыштатской эпохой и второй эпохой железа; в Меркуря-Чук на месте, называемом «Кёчюкланд», где было обнаружено поселение, датируемое бронзовым веком и началом железного века, характеризуемое остатками типа Виттенберг и типа Гал тыштатт; в Козьмени (Козмаш), где было обнаружено два поселения, одно в центре теперешнего села, датируемое первой и концом второй эпохи железа, и другое, расположенное на расстоянии 1,5 км на восток, с неолитическими остатками, принадлежащими культуре Криш.

#### ОБЪЯСНЕНИЕ РИСУНКОВ

Рис. 1. — План археологических раскопок 1954 г. поселения железного века во дворе кирпичного завода села Сынкрэени.

Рис. 2. — Сынкрэени. Керамика первой эпохи железа.

Рис. 3. — Сынкрэени. Керамика второй эпохи железа. 1 — фрагмент черной лощеной миски ручной работы с широким отогнутым бортиком; 2 — фрагмент пористого дуршлага примитивной выделки; 3 — фрагмент серого сосуда с ножкой и широким отогнутым бортиком, сделанного на гончарном круге; 4—10 — фрагменты примитивных пористых сосудов.

Рис. 4. — Сынкрэени. Средневековые объекты. 1 — примитивный пористый сосуд XIV в.; 2—3 — фрагменты сосудов, сделанных на гончарном круге; 4—5 — фрагменты кафеля XV в.; 7 — железная шпора XIII—XIV вв.

Рис. 5. — Меркуря-Чук. Керамика бронзового века и начала железного века, найденная на холме Кёчюкланд.

## LES FOUILLES DE SAUVEGARDE DE SÎNCRĂIENI

(district de Ciuc, Région Autonome Hongroise)

(RÉSUMÉ)

Dans le village de Sîncrăieni (Csik-Szentkirály), à 8 km au Sud de la ville de Miercurea Ciucului, dans la Transylvanie orientale, aux pieds des Carpates, on a découvert une station de l'âge du fer, à l'occasion des fouilles pour l'extraction de l'argile nécessaire à la briqueterie locale. Au mois de juin 1954, cette station a fait l'objet d'une exploration archéologique, sous les auspices de l'Académie de la République Populaire Roumaine. On y a constaté une couche anthropozoiqne de 0,70 m d'épaisseur, contenant les vestiges de deux établissements de l'âge du fer et des restes du moyen âge (XIII<sup>e</sup>-XVII<sup>e</sup> siècles) ayant trait à l'évolution du village actuel. L'un des deux niveaux de l'âge du fer se rattache à l'époque hallstattienne, l'autre, à la fin de l'époque de Latène. De rares débris d'habitations et de nombreux fragments céramiques furent trouvés, appartenant, en majeure partie, à la civilisation dace des deux derniers siècles avant notre ère. Les habitats de cette catégorie sont très fréquents, bien que très pauvres, dans toute la contrée. A environ 4 km au nord de Sîncrăieni, près du défilé de Jigodin, on connaît, depuis longtemps, trois bourgs daces fortifiés qui datent de la même époque. Non loin de ces bourgs a été découvert, en 1953, dans une carrière d'andésite, un trésor d'objets en argent datant du I<sup>er</sup> siècle avant notre ère. Les Daces qui habitaient la dépression intracarpatique dans laquelle se trouve le village actuel de Sîncrăieni appartenaient à une tribu dont les bourgs de Jigodin constituaient le principal refuge en cas de danger. D'ordinaire, ils vivaient dispersés sur les bordures des terrasses qui longent la vallée de l'Olt, s'occupant d'élevage et de la culture des céréales.

Le collectif archéologique qui a exécuté les fouilles de Sîncrăieni a également procédé à une série de recherches dans trois autres endroits de la vallée supérieure de l'Olt: à Racul (Csik-Rákos), où il y a un important bourg dace, possédant des restes de l'époque hallstattienne et du second âge du fer, à Miercurea Ciucului, sur un tertre nommé « Köcsükländ », où l'on a trouvé une station de l'âge du bronze et du début de l'âge du fer et à Cozmeni (Kosmás), où l'on a découvert deux stations d'intérêt archéologique: l'une, au centre du village actuel, datant du premier âge du fer et de la fin du second, et l'autre, à 1,5 km vers l'Est, avec des restes néolithiques se rattachant à la civilisation de « Criş ».

## EXPLICATION DES FIGURES

Fig. 1. — Plan des fouilles archéologiques effectuées, en 1954, dans la station de l'âge du fer de la briqueterie de Sîncrăieni.

Fig. 2. — *Sîncrăieni*. Céramique de la première époque de l'âge du fer.

Fig. 3. — *Sîncrăieni*. Céramique de la deuxième époque de l'âge du fer: 1. Tesson d'écuëlle noire polie, à large rebord retroussé, travaillée à la main; 2. Fragment de passoire poreuse, d'une technique primitive; 3. Tesson de vase grisâtre, à pied et à large rebord retroussé, travaillé au tour; 4-10. Tessons de vases primitifs poreux.

Fig. 4. — *Sîncrăieni*. Objets du moyen âge: 1. Vase poreux primitif du XIV<sup>e</sup> siècle; 2-3. Tessons de vases travaillés au tour; 4-5. Fragments de carreaux de poëles en terre cuite, du XVII<sup>e</sup> siècle; 6. Couteau en fer; 7. Éperon en fer des XIII<sup>e</sup> - XIV<sup>e</sup> siècles.

Fig. 5. — *Miercurea Ciucului*. Poterie de l'âge du bronze et du commencement de l'âge du fer, trouvée sur le tertre de « Köcsükländ ».

