

## SPADA DE BRONZ DE LA LIVADA

(r. Oaş, reg. Maramureş)

În anul 1959, pe la mijlocul lunii august, cu ocazia adâncirii unui canal mai jos de podul de lemn din apropierea comunei Livada, r. Oaş, a fost descoperită o spadă de bronz. Arma a fost găsită într-un strat de nisip albastru, la adâncimea de 1,80 m. Piesa era întregă fiind aşezată oblic, dar s-a rupt cu ocazia scoaterii din pământ. Locul de descoperire reprezintă foarte probabil o poziţie secundară a spadei care iniţial a fost adusă de ape de undeva din malul canalului pînă la punctul unde a ieşit întîmplător la iveală cu ocazia lucrărilor de canalizare amintite.

Prin forma şi ornamentaţia ei, spada reprezintă un tip interesant, ceea ce justifică semnalarea acestei descoperiri cu toate că ea este izolată şi nu face parte dintr-un depozit mai mare.

Mînerul spadei prezintă complicate motive ornamentale geometrice, astfel că descrierea nu poate să cuprindă toată amănunţimea lor. Pentru elementele nesemnalate în descriere trimitem la desenul şi fotografiile piesei (fig. 1—3). Mînerul se termină într-o placă oval-ascuţită, ornamentată pe margine cu un rînd de triple arcade. În mijlocul plăcii se înalţă o proeminenţă bombată de aceeaşi formă cu placa. Mînerul, oval-aplatizat în secţiune, are un contur uşor arcuit lărgindu-se în sus şi în jos; este ornamentat cu benzi de romburi şi de zigzaguri, iar triunghiurile delimitate de aceste ornamente sînt simplu haşurate. Cele două registre sînt despărţite între ele prin benzi înguste compuse din linii orizontale. Sub ele se află o zonă alcătuită din ghirlande aşezate faţă în faţă, urmate de o bandă îngustă umplută cu paranteze dispuse în sens contrar. Garda mînerului are laturi uşor convexe şi poartă patru nituri false. În sus este delimitată de un ornament compus din arcade duble deschise în jos, care se termină fiecare la vîrf cu un punct. Acelaşi motiv ornamental revine pe lamă într-o execuţie mărită şi mai completă. Pe marginile laterale ale gîrzii se află rînduri mici de paranteze duble. Garda mînerului delimitează din lamă aproape un oval închis în formă de potcoavă alungită. Această suprafaţă este neornamentată şi traversată doar de nervura mediană a lamei. Garda se termină în jos în două vîrfuri oblice şi uşor arcuite. Lama atinge lăţimea maximă aproximativ pe la mijlocul ei, iar

tăișurile sînt ușor încovoiate. În secțiune, lama este relativ îngustă, tăișurile sînt accentuate, iar nervurile nu se suprapun. În partea superioară, lama este ornamentată cu ghirlande arcuite, deschise spre exterior și compuse din trei linii care se termină la vîrf cu trei puncte așezate în formă de triunghi. Cele două ghirlande se închid într-o lanțetă asimetrică.

Spada a fost turnată deodată, într-un singur tipar, ale cărui valve însă n-au fost perfect simetrice, ceea ce rezultă din faptul că niturile false nu sînt redată la aceeași înălțime pe ambele fețe, iar nervurile mediane ale lamei nu se suprapun. O greșeală de turnare pe marginea butonului mînerului a fost ulterior completată cu un aliaj de altă compoziție metalică, dar înainte de ornamentarea piesei, deoarece decorul de pe marginea butonului trece și peste partea reparată.

Lungimea totală 62,6 cm, lungimea lamei 51,2 cm, lungimea mînerului cu garda 11,4 cm, lățimea maximă a lamei 5,8 cm, a gării 6,2 cm, lățimea minimă a mînerului 2,7 cm, grosimea lamei 0,5 cm, a mînerului 1,00 cm, diametrul butonului mînerului 4,00—5,8 cm.

Analiza făcută de către Colectivul de spectrografie pentru cercetarea obiectelor de metal din epoca cuprului și bronzului timpuriu (S. Junghans, E. Sangmeister, M. Schröder), comunicată Institutului de istorie din Cluj, Muzeul arheologic, a dat următorul procentaj al aliajului:

	Sn	Pb	As	Sb	Ag	Ni	Bi	Au	Zn	Co	Fe
Aliajul spadei . . . . .	0,99	2,25	0,19	1,07	0,02	0,12	0	0	0	0	++
Aliajul părții reparate a mînerului . . . . .	5,2	0,5	0,48	1,05	0,015	0,25	0	0	0	0	+

Elementele constitutive în ce privește forma și ornamentația spadei pot fi caracterizate în felul următor: butonul mînerului se compune dintr-o placă ovală cu laturi ascuțite și o proeminență bombată deasupra, mînerul are un contur ușor arcuit, garda mînerului cu laturi puțin convexe și cu patru nituri false se termină prin două vîrfuri oblice arcuite în jos. Partea lamei înconjurată de gardă este ovală, iar lățimea maximă a lamei se află aproximativ la mijlocul ei. Piesa se caracterizează printr-o ornamentație relativ bogată, dispusă în mod armonios și ponderat.

După împărțirea lui Fr. Holste, prin caracterele ei specifice, spada se încadrează în categoria celor de tip Au<sup>1</sup>. După Holste, din acest tip fac parte spadele sau pumnalele cu mîner plin de la Au, Zajta, Simontornya, Zurndorf, Valsömagle, Allerslev și Goldberg. R. Hachmann exclude ultimele trei piese din acest tip, dar adaugă încă pumnalul cu mînerul plin de la Wetzleinsdorf<sup>2</sup>. Nu este cazul să se discute aici mai amplu problemele legate de cele două tipuri de spade de la Au și Spatzenhausen, pentru care putem să trimitem la concluziile lucrărilor citate. Aici, unde se urmărește în primul rînd semnalarea spadei de la Livada,

<sup>1</sup> Fr. Holste, *Die bronzezeitlichen Vollgriffschwerter Bayerns*, München, 1953, p. 10 și urm. și p. 45.

<sup>2</sup> R. Hachmann, *Die frühe Bronzezeit im westlichen Ostseegebiet und ihre mittel- und südosteuropäischen Beziehungen*, Hamburg, 1957, p. 132—134.

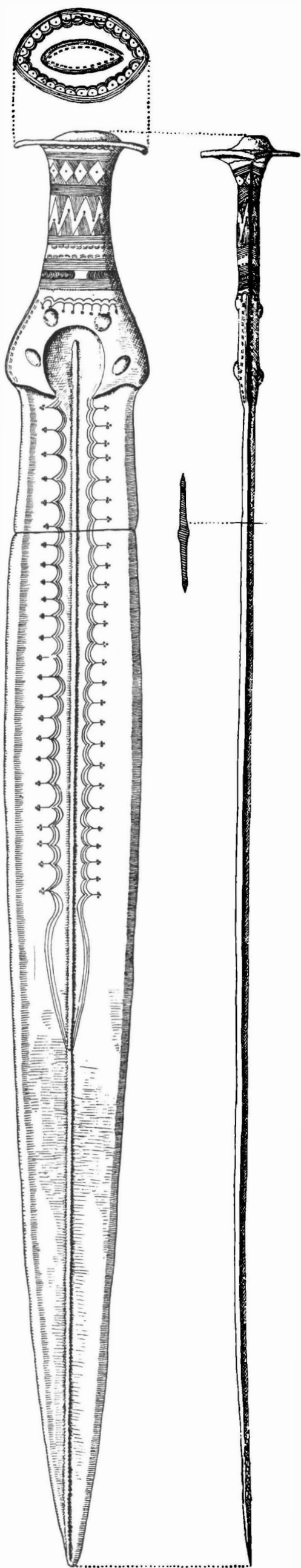


Fig. 1. — Spada de la Livada (desen).

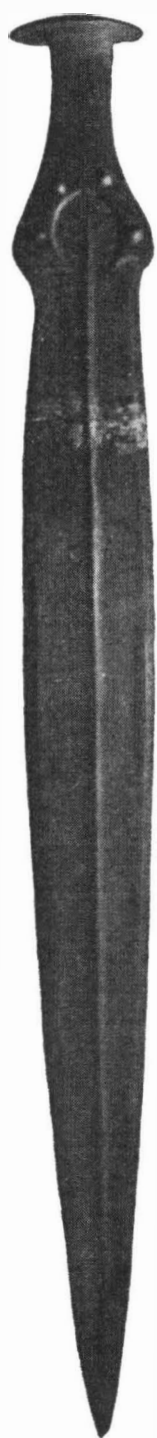


Fig. 2. — Spada de la Livada (fotografie).

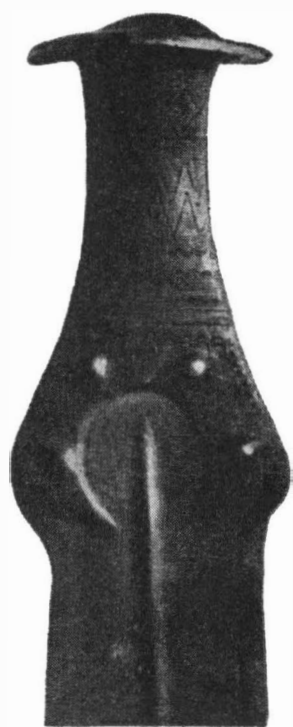


Fig. 3. — Minerul spadei de la Livada.

urmează să se discute doar legăturile acestei piese cu celelalte exemplare ale tipului Au și poziția ei față de tipul mai vechi, premergător, de la Apa. Prin forma și ornamentația ei, spada de la Livada se leagă cel mai strâns de cele trei spade din depozitul de la Zajta<sup>1</sup>, localitate situată numai la circa 25 km de Livada. Distanța dintre Livada și Apa este și mai mică (doar 14 km). Dintre cele trei spade de la Zajta, deosebite fiecare între ele, exemplarul ornamentat cu benzi de zigzaguri pe mâner oferă analogiile cele mai apropiate pentru piesa de la Livada. Forma mânerului, numărul niturilor false, poziția virfurilor oblice ale gărzii care însă aici nu sînt arcuite, forma lamei, și în sfîrșit ornamentarea mânerului cu benzi orizontale de zigzaguri se reîntîlnesc și la spada de la Livada. Pentru banda de romburi de pe mânerul spadei de la Livada, pot fi citate de asemenea romburile de pe mânerul altei spade de la Zajta, așezate la acest exemplar însă în benzi verticale. Împreună cu acestea, apar și arcade mai mici și mai mari, simple sau duble. Pentru motivul ghirlandelor arcuite de pe lama spadei de la Livada lipsesc analogii în cadrul întregii grupe. Prin arcadele sale deschise în afară, terminîndu-se în puncte așezate în triunghi, ornamentul amintește mai degrabă decorul lamelor de tip Apa care sînt acoperite cu benzi în spirale încîrligite; motivul de la Livada ar putea fi socotit, eventual, ca o simplificare a ornamentației mai bogate, a grupului Apa. Un argument în acest sens îl oferă lama unui pumnal din « Ungaria » care este împodobită în partea superioară prin cîrlige spiralice în stilul celor de la Apa, iar mai jos acest motiv se transformă în ghirlande deschise spre exterior ca la Livada<sup>2</sup>. Ornamentația spadelor de tip Au este sărăcăcioasă sau lipsește complet și documentează față de grupul Apa o vădită decădere și simplificare. Exemplarul cel mai bogat și unitar ornamentat din cadrul tipului Au-Zajta care păstrează încă tradiția grupului Apa este cel de la Livada.

Legăturile strînse ale acestuia cu depozitul de la Zajta indică și cadrul cronologic în care poate fi situată spada de la Livada. La Zajta lipsesc, față de Apa, topoarele de luptă cu disc, aparținînd tipului A după clasificarea făcută de I. Nestor. În schimb este reprezentat tipul B 2a al acestor topoare care nu există la Apa. Din acest motiv Hachmann situează depozitul de la Zajta și apariția tipului de la Au abia la sfîrșitul fazei B 1 continuîndu-l apoi în faza B 2. El conchide că spadele de tip Apa din faza A 2 fiind mai vechi decît cele de tip Au nu puteau să constituie o formă premergătoare pentru spadele cu garda trapezoidală<sup>3</sup>. Pentru o dată relativ tîrzie a depozitului de la Zajta în prima jumătate a bronzului mijlociu (deci faza B) se pronunță și I. Nestor<sup>4</sup>. Diferențierea cronologică între Apa și Zajta, implicit și între Livada, se face pe baza criteriilor stilistice și tipologice. S-ar putea pune întrebarea dacă aceste considerații sînt suficiente pentru delimitări cronologice mai precise și dacă aceste produse, originare din aceeași regiune, se deosebesc într-o măsură atît de considerabilă, încît să justifice un interval de timp de mai multe decenii sau chiar secole. Această situație ridică însă probleme metodologice care depășesc cadrul prezentării de față.

<sup>1</sup> Reproducerea cea mai bună la R. Hachmann, *op. cit.*, pl. 65/1, 2, 3. Cf. și Fr. Tompa, 24.25. *BerRGK*, 1934—1935, p. 89, pl. 35/5, 6, 7; Fr. Holste, *op. cit.*, p. 11, fig. 2.

<sup>2</sup> Cf. I. Hampel, *Bronzkor*, I, pl. 85/2a—b.

<sup>3</sup> R. Hachmann, *op. cit.*, p. 134.

<sup>4</sup> I. Nestor, în *Marburger Studien*, 1938, p. 190, 192.

Pentru aprecierea corespunzătoare a spadei de la Livada aceasta trebuie să fie încadrată în zona ei arheologică comună cu depozitele de la Apa și Hajdu-Sámson și să fie discutată poziția ei față de Apa, deoarece tocmai această regiune este considerată ca teritoriu de formare și de origine a acestui tip<sup>1</sup>. Spadele de la Zajta sînt de asemenea un produs al atelierelor deosebit de active și fecunde ale acestei regiuni. Pînă în prezent n-a existat posibilitatea de a se stabili o legătură mai strînsă între Apa și Zajta, lipsind, în afară de proveniența comună din aceeași regiune, un element de legătură mai strînsă între ele. Spada de la Livada constituie, se pare, o asemenea piesă intermediară. Ea aparține tipului Zajta, dar posedă și anumite elemente care o apropie mai mult de Apa. Dintre acestea se pot aminti conturul convex al gîrzii mînerului, precum și ornamentația armonioasă, unitară, a spadei, spre deosebire de laturile drepte trapezoidale și de motivele ornamentale decăzute și incoherente ale spadelor de la Zajta.

Astfel, spada de la Livada trebuie alăturată depozitului de la Zajta, dar după poziția evolutivă și cronologică ea se situează între acest depozit și cel de la Apa, constituind un indiciu că tradițiile grupului Apa duc în linie directă spre Zajta. Dacă teritoriul de formare al săbiilor de tip Apa este regiunea bazinului superior al Tisei, atunci se poate susține acum același lucru și pentru cele de tip Au, făcîndu-se dovada că aici s-a petrecut și transformarea gîrzii de formă trapezoidală. Ar fi mai potrivit să se înlocuiască denumirea pentru tipul Au-Zajta cu cea de la « Livada » care reprezintă, pare-se, piesa cea mai veche a acestui tip<sup>2</sup>.

Spadele din epoca timpurie și mijlocie a bronzului sînt într-o largă măsură produse individualizate, a căror grupare după anumite tipuri cu arii întinse de răspîndire constituie uneori o schematizare inevitabilă care nu ține întotdeauna seama de caracterul specific al fiecărei piese în parte. Alături de elemente comune tipologice ale acestor produse, va trebui să se țină seamă și de dependența lor de un anumit teritoriu sau de zona unor ateliere deosebit de productive cum sînt de exemplu cele din Transilvania de nord-vest. Un indiciu în această privință îl constituie și spada de la Livada.

K. HOREDȚ

<sup>1</sup> R. Hachmann, *op. cit.*, p. 92. O sabie scurtă de tip Apa provenind din aceeași regiune, în Muzeul Oradea, va fi publicată de A. D. Alexandrescu de la Institutul de arheologie, București.

<sup>2</sup> H. Ottenjann, *Werkstätten nordischer Vollgriffschwerter der älteren Bronzezeit*, în *Bericht über den V. Internationalen Kongress für Vor- und Frühgeschichte*, Hamburg, Berlin, 1961, p. 626—627, insistă asupra formelor premergătoare pentru spada nordică cu miner plin și pentru spada cu minerul în opt muchii, pe care le caută în depozitul de la Apa și în spadele de tip Au-Zajta. Prin spada de la Livada se stabilește acum o legătură genetică între cele două tipuri inițiale, încît nu mai este justificată separarea netă a celor două serii evolutive (p. 626, fig. 1), care primesc mai mult înfățișarea unui arbore genealogic plecînd dintr-o rădăcină comună.

## БРОНЗОВЫЙ МЕЧ ИЗ ЛИВАДЫ

### РЕЗЮМЕ

В 1959 г. в Ливаде (р-н Оаш) на северо-западе Трансильвании был найден бронзовый меч. Экземпляр принадлежит к типу Ау (по классификации Фр. Гольште), который правильнее назвать «Ливада», потому что меч, по-видимому, является древнейшим предметом этого типа. Место находки расположено на расстоянии лишь 25 км от клада в Зажте и указывает, что этот тип развивался в области верхней долины Тиссы. Он является непосредственным продолжением предшествующего типа Апа, вероятно, сложившегося в той же области. Расстояние между Апой и Ливадой меньше (14 км). Клад в Зажте позволяет датировать меч из Ливады средним периодом эпохи бронзы (Бронзовая эпоха В). Меч из Ливады принадлежит к типу Ау—Зажта, но, с типологической точки зрения, занимает, судя по форме слегка выгнутых сторон рукоятки и по ее относительно богатой и гармоничной орнаментации, промежуточное положение между Апа и Зажта.

### ОБЪЯСНЕНИЕ РИСУНКОВ

Рис. 1. — Рисунок меча из Ливады.

Рис. 2. — Фотография меча из Ливады.

Рис. 3. — Рукоятка меча из Ливады.

## L'ÉPÉE DE BRONZE DE LIVADA

### RÉSUMÉ

En 1959, à Livada (district d'Oaş), dans le nord-ouest de la Transylvanie, a été découverte une épée en bronze. Cet exemplaire appartient au type Au (selon la classification proposée par Fr. Holste), qu'il serait plus correct d'appeler « Livada », car il semble s'agir là de la pièce la plus ancienne de ce type. Le lieu de découverte est situé à une distance de seulement 25 km du dépôt de Zajta et montre que l'évolution de ce type s'est déroulée dans la région de la vallée supérieure de la Tisa, continuant directement le type précurseur d'Apa, qui, à ce que l'on soutient, s'est constitué lui aussi dans la même région. La distance entre Apa et Livada est encore plus réduite (14 km). Le dépôt de Zajta indique aussi la date de l'épée de Livada : l'époque moyenne de l'âge du bronze (Bronze B). La pièce de Livada appartient au type Au-Zajta, mais occupe du point de vue typologique une position intermédiaire entre Apa et Zajta en raison de la forme des côtés légèrement convexes de la garde et en raison de son ornementation relativement riche et harmonieuse.

### EXPLICATION DES FIGURES

Fig. 1. — Dessin de l'épée de Livada.

Fig. 2. — Photographie de l'épée de Livada.

Fig. 3. — Poignée de l'épée de Livada.

