

# O NOUĂ DESCOPERIRE SARMATICĂ ÎN SUD-VESTUL MUNTENIEI

de ALEXANDRU PĂUNESCU și CORNELIU BELDIMAN

Comuna Mihăești se află pe teritoriul jud. Olt, la 17 km vest de orașul Roșiorii de Vede. În vara anului 1944. în partea de sud-vest a satului Mihăeștii de Sus, cu ocazia lucrărilor de refacere a rambleului căii ferate București—Craiova s-au extras mari cantități de pământ dintr-un punct numit „La Pânțulei”, situat la circa 300 m vest-sud-vest de biserica satului și circa 75 m vest—nord-vest de podul C.F.R. (km 116, 120) la marginea terasei superioare drepte a râului Călmățui. Terasa, cu o altitudine relativă de 8—10 m a fost afectată, prin scoaterea pământului, pe o suprafață de circa 600 m<sup>2</sup>. Sedimentele ei constau din succesiuni de loessuri gălbui și soluri fosile brun-roșcate, conținând concrețiuni calcaroase (fig. 1/1).

Cu ocazia excavațiilor a fost descoperit un mormânt de înhumație plan izolat : potrivit informațiilor furnizate de col. (r) Laurențiu Popescu (pe atunci elev, participant la lucrări) la adâncimea de 1—1,50 m au apărut : fragmente de oase umane, o lamă de pumnal din fier, dreaptă, fără minier, lungă de circa 25 cm și lată de 3—4 cm, într-un stadiu de oxidare avansat și două catarame metalice. Nu au fost observate alte obiecte, vase sau fragmente de vase ceramice. Lama fragmentară de pumnal s-a pierdut, nefiind reținută, iar cataramele au fost păstrate de către descoperitor, care ulterior le-a depus în colecțiile Institutului de Arheologie din București<sup>1</sup>.

Cele două catarame sînt confecționate din argint prin ciocănire. Prima dintre ele (fig. 1/2 și 2/1) are lungimea totală (cu spin) de 2,5 cm și greutatea de 7,50 g. Veriga este de formă ovală, cu secțiunea circulară : pe latura interioară, subțiată, este prins prin în-doire spinul, de secțiune rectangulară cu două colțuri rotunjite, avînd la capăt două caneluri transversale reprezentînd, într-o formă de extremă schematizare, o protomă zoomorfă. Placa dublă de prindere pe curea, de formă pătrată este montată pe aceeași latură interioară a verigii prin în-doire și are două nituri, tot din argint, cu secțiune circulară și cap simplu, ce fixau capătul curelei, lată de 1,5 cm.

Cea de-a doua cataramă (fig. 1/3 și 2/2) este lungă de 2,8 cm și cu o greutate de 11,74 g. Detaliile ei morfologice și de asamblare sînt identice cu ale celei precedente : placa prezintă, de asemenea, două nituri din argint cu cap simplu și secțiune circulară, care aveau rolul de fixare a capătului unei curele, late de 2 cm.

Cît privește funcționalitatea, cataramele de mai sus aparțin categoriei utilizate la încheierea încălțămîntei de piele<sup>2</sup>.

Analogiile pieselor de acest gen se întîlnesc în inventarele descoperirilor funerare atribuite sarmaților, provenind atît de pe teritoriul României (Tîrgșor, Proboata, Brăila)<sup>3</sup> cît și din Republica Moldova (Cuconeștii Vechi, Olănești, Holmskoe, Nagornoe, Kazaklia)<sup>4</sup> databile între sec. II și începutul sec. IV e.n. De origine romană, ele sînt înșă prezente și în necropole romane din a doua jumătate a sec. III e.n. (Barboși)<sup>5</sup> ca și în unele necropole carpice (Pădureni)<sup>6</sup> așezări și necropole ale dacilor liberi din Muntenia (Mătăsaru, Chilia)<sup>7</sup>.

<sup>1</sup> Datele privind locul și condițiile descoperirii mormîntului de înhumație au fost furnizate de col. (r) Laurențiu Popescu în anul 1988, odată cu donarea celor două catarame : pentru toate acestea înținem să-i exprimăm mulțumirile noastre cordiale. Verificarea informațiilor a fost făcută la 31 oct. 1990 de către semnatarii acestei note, care s-au deplasat la fața locului, investigațiile întreprinse confirmînd cele relatate. Cu această ocazie nu s-a constatat prezența la suprafața locului sau în perețele carierei de lut a unor fragmente ceramice sau a conturilor altor gropi de morminte.

<sup>2</sup> Gh. Diaconu, *Tîrgșor. Necropola din secolele III—IV e.n.*, București, 1965, p. 25.

<sup>3</sup> *Ibidem*, p. 25, 163, pl. XIII/3 ; Gh. Bichir, *Dacia, N.S.*, 21, 1977, p. 181, 184, pl. 17/13 ; N. Harțușche, *Istros*, 1, 1980, p. 233, fig. 22/4.

<sup>4</sup> V. I. Grosu, *Hronologija pamjatnikov sarmatskoj kultury Dnestrovsko-Prutskogo mezdureč'ja*, Chișinău, 1990, p. 187, fig. 17 B/2 : p. 196—197, fig. 26/11 și 27 B/8—9 : G/3 : p. 199, fig. 28/3, 6 (cu bibliografia).

<sup>5</sup> S. Sanie, *Civilizația romană la est de Carpați și romanitatea pe teritoriul Moldovei (sec. II î.e.n. — III e.n.)*, Iași, 1981, p. 83—84, pl. 68 bis/5.

<sup>6</sup> Gh. Bichir, *Cultura carpică*, București, 1973, p. 99, 378—379, pl. CLXII/4, 9 și CLXIII/3.

<sup>7</sup> Idem, *Geto-dacii din Muntenia în epoca romană*, București, 1984, p. 44—45, 168, pl. XLVIII/3 și LI/11—12.

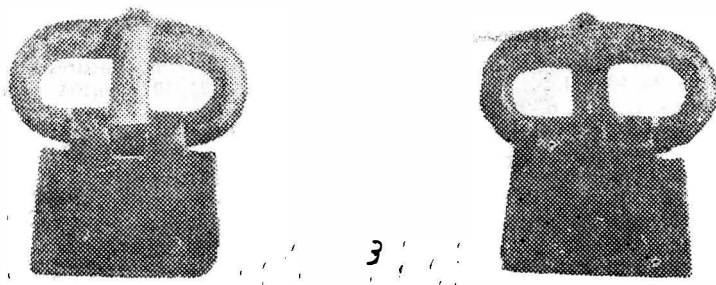
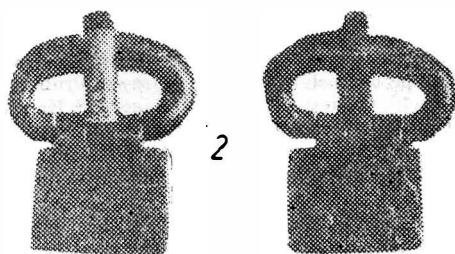


Fig. 1. Mihăești de Sus : locul descoperirii mormintului sarmatic (1) :  
catarama de argint – foto (2–3).

În faavoarea atribuirii sarmaților a descoperirii funerare de la Mihăeștii de Sus pledează, pe lângă analogiile proximale ale cataramelor în mediul sarmatic de la est de Prut (mai ales Kazaklla)<sup>8</sup>, prezența în inventar a pumnalului fragmentar de fier. Este cunoscut faptul că astfel de arme sînt apariții relativ frecvente în mormintele sarmatice, atît la noi (Pogorăști, Căzănești, Lișcoteanca, Brăila)<sup>9</sup> cit și în teritoriul dintre Prut și Nistru (Șabolat)<sup>10</sup>.

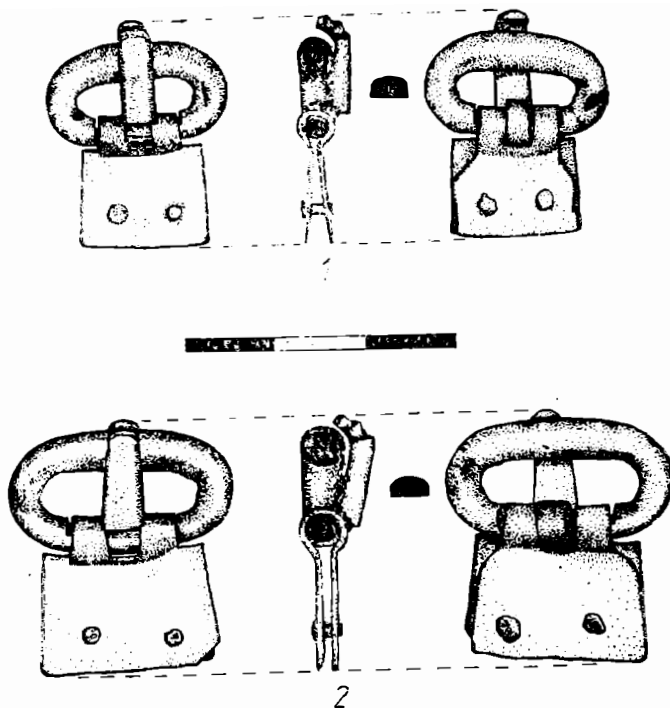


Fig. 2. Mihăeștii de Sus: catarama de argint - desene (1-2).

Sub raport cronologic, datele pe care le avem la dispoziție (vezi *supra* notele 9-10) ne permit încadrarea mormintului izolat discutat în a doua jumătate a sec. III e.n. Amintim cu acest prilej că de pe teritoriul comunei provine un *aureus* emis de Diocletianus, care s-ar putea lega cronologic de același orizont de descoperiri<sup>11</sup>.

Importanța descoperirii prezentate cu prilejul de față rezidă în faptul că este a doua de acest gen cunoscută în teritoriul cuprins între *limes Alutanus* și *limes Transalutanus* (prima fiind mormintul de la Mărunței, jud. Olt, datat în a doua jumătate a sec. III e.n.)<sup>12</sup>. Ea ilustrează pătrunderea sporadică a unor grupuri restrinse de sarmați alojeni în mediul autohton<sup>13</sup>.

<sup>8</sup> V. I. Grosu, *op. cit.*, p. 199, fig. 28/3, 6.

<sup>9</sup> I. Ioniță, *ArhMold*, 2-3, 1964, p. 314-315, 320, fig. 8; Cr. Mușățeanu, R. Lungu, *SCIYA*, 28, 1977, 2, p. 248-250, fig. 1/3 și 2/3 (cu bibliografia); N. Harțușche, *op. cit.*, p. 230-232, fig. 19, 20/2 și 21/2; Gh. Bichir, *Dacia*, N. S., 21, 1977, p. 179, 183 (cu bibliografia).

<sup>10</sup> V. I. Grosu, *op. cit.*, p. 200, fig. 29 A/4. S-au citat doar analogiile pentru tipul fără gardă și inel la capătul mânerului, similar celui de la Mihăeștii de Sus.

<sup>11</sup> B. Mitrea, *Dacia*, N.S., 16, 1972, p. 370-371, nr. 75.

<sup>12</sup> Gh. Bichir, *SCIYA*, 26, 1975, 1, p. 137 și urm.

<sup>13</sup> Aducem mulțumirile noastre dr. Gheorghe Diaconu pentru sugestiile foarte utile oferite la definitivarea prezentei note.

## UNE NOUVELLE DÉCOUVERTE SARMATIQUE DANS LE SUD-OUEST DE LA MUNTÉNIE

### RÉSUMÉ

En 1944 on a découvert par hasard dans la partie Sud-Ouest du village de Mihăeștii de Sus, comm. Mihăești, dép. d'Olt une tombe isolée d'inhumation appartenant à un sarmate. Dans son inventaire l'auteur de la découverte mentionne un poignard en fer (aujourd'hui perdu) et deux boucles de chaussure en argent (maintenant dans les collections de l'Institut d'Archéologie de Bucarest) datant du II<sup>em</sup> siècle de n.é. (la deuxième moitié). L'importance de la tombe consiste en ce qu'elle est la seconde connue de ce type dans la zone d'entre *limes Alutanus* et *limes Transalutanus* (après celle de Mărunței, dép. l'Olt : voir SCIVA, 26, 1975, 1, p. 137 et suiv.) et prouve la pénétration discontinue des sarmates dans le milieu des *daces libres*.

### EXPLICATION DES FIGURES

Fig. 1 Mihăeștii de Sus : lieu de découverte de la tombe sarmatique (1) ; boucles de chaussure en argent — foto (2-3).

Fig. 2 Mihăeștii de Sus : boucles de chaussure en argent — dessins (1-2).