

COMPLEXE RITUALE CUCUTENIENE DE LA GHELĂIEȘTI, JUD. NEAMȚ

de ȘTEFAN CUCOȘ

Săpăturile din campania anului 1983 au dus la degajarea a nouă complexe de locuire din cadrul celui de-al doilea grup de locuințe al așezării cucuteniene de pe Dealul Nedecia — Ghelăiești, corn. Bîrgăuani, jud. Neamț. Locuințele nr. 27, 28, 29, 30, 31, 32, 33, 34 și 35 au fost cercetate integral pe șanțul median și în casele adiacente, fiind plasate în centrul așezării și aparținând aceleiași etape finale a fazei Cucuteni A—B și începutului fazei Cucuteni B cu complexe ceramice caracterizate prin asocierea stilurilor γ , δ și ε deci primei subfaze Cucuteni B₁.¹

Din multitudinea descoperirilor în cele două locuințe ne oprim aici asupra a două complexe rituale, fiecare din ele constituind un *unicum* în cadrul culturilor neo-eneolitice.²

În locuința nr. 33 (fig. 3/1)³ sub masa de chirpic ars provenită din pereții prăbușiți, s-au găsit două machete de locuință sanctuar³, de un tip deosebit, în care se aflau statuete antropomorfe (fig. 1/1—3; 2; 3/6). Locuința în care au fost găsite aceste piese este de dimensiuni mai mici față de cele din jur, fără platformă pe birne sau podină din lutuală, ceea ce arată că a fost construită direct pe sol. În interiorul acesteia s-au găsit două vetre deschise, păstrate parțial, construite pe un pat de piatră de riu mărunță, o rîșniță de dimensiuni mici și fără frecător și cele două machete de sanctuar aflate pe latura de sud-vest (fig. 3/1). Nu s-au găsit unelte de piatră, os, corn sau de lut ars, ci doar fragmentele ceramice

¹ A. Nițu, Șt. Cucos, D. Monah, Mem. Antiq. 3, 1971, p. 11 și urm.; Șt. Cucos, *Faza Cucuteni B din depresiunea subcarpatică a Moldovei*, teză de doctorat, Iași, 1983, rezumat p. 11, tabelul de la p. 12.

² Șt. Cucos, *Săpăturile de la Ghelăiești-Nedecia*, jud. Neamț, comunicare la Sesiunea anuală de rapoarte, martie 1984; idem, *Complexe rituale cucuteniene de la Ghelăiești*, comunicare la Sesiunea anuală a Muzeului Piatra Neamț, 1986; *Complexe rituale cucuteniene*, comunicare la Sesiunea anuală a Muzeului de istorie Vaslui, mai 1988.

³ Au fost asemuite ca formă cu niște sertare. Nu știm să fi văzut pînă acum sertare cu suport. De asemenea au fost făcute analogii cu modelul de locuință de la Popudnia: cf. Vl. Dumitrescu, *Dacia înainte de Dromihele*, București, 1988, p. 47. Ne miră afirmația, deoarece la data emiterii acesteia nu publicasem machetele-sanctuar. Cîl privește analogiile cu modelul de la Popudnia noi arătam în ce constau acestea, mai mult prin prezența pragului de la intrare. Modelul de la Popudnia este mai mult rotund și nu patrulater. O apropiere parțială, prin forma patrulateră cu colțurile rotunjite, se poate face mai mult cu modelul de la Ovčarova: cf. H. Todorova, V. Vasilev, Z. Januseni, M. Kovaceno, P. Vălev, *Ovčarovo* Sofia, 1983, p. 38, fig. 12. Dacă între modelul gumelnițean de la Ovčarovo și cel cucutenian de la Popudnia se poate face o apropiere și prin prezența cuptorului în acestea și fiind „destinate să dea o imagine a interiorului lor” (vezi Vl. Dumitrescu, SCIVA, 31, 1980, 1, p. 157), între destinația acestora și a machetelor de la Ghelăiești există o deosebire totală.

ale unor vase pictate de stil γ , δ și ϵ . Din observațiile asupra chirpicului și a ceramicii fragmentare se pare că locuința a suferit un puternic incendiu și o prăbușire bruscă. De aceea nu s-au păstrat vase întregi și cu mare greutate s-au putut degaja, ceva mai grupate *in situ*, resturile unei machete-sanctuar (fig. 1/1).

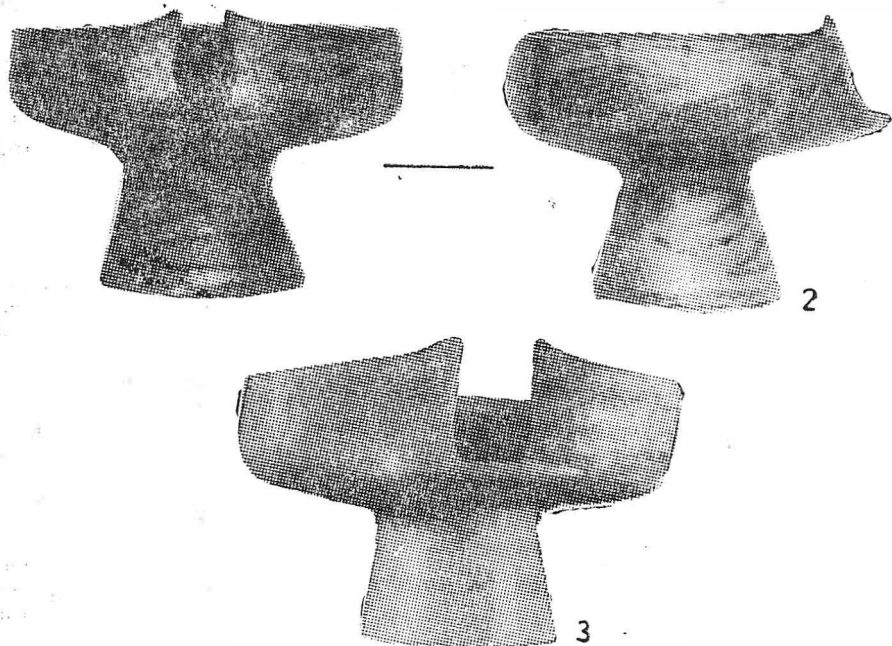


Fig. 1. Machete de sanctuar de la Ghelâțești : 1 machetă de sanctuar [cu statuete antropomorfe *in situ*; 2—3 machetele de sanctuar restaurate.

Dăm în continuare descrierea celor două machete de sanctuar și a statuetelor antropomorfe aflate în interiorul acestora.

Machetă de sanctuar de formă patrulateră cu colțurile rotunjite și pereții verticali (fig. 1/1 ; 2 ; 3/6). Pe una din laturile machetei a fost modelată intrarea (fig. 1/2 ; 2 ; 3/6), rotunjită și mai largă la partea infe-

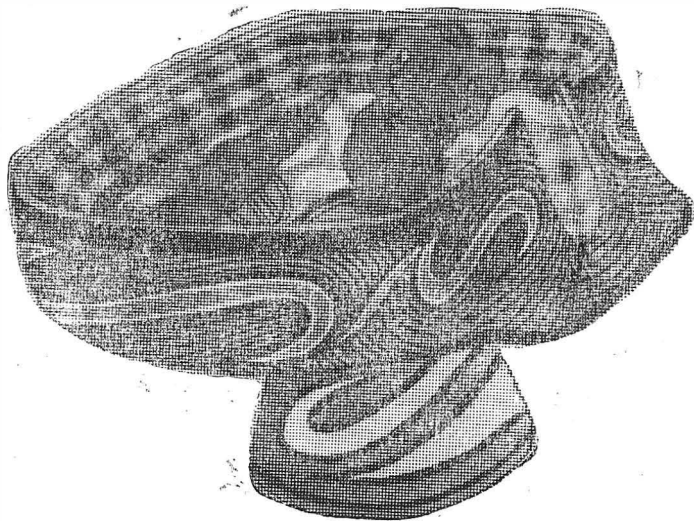


Fig. 2. Machetă de sanctuar cu statuete antropomorfe.

rioră și prevăzută la partea superioară cu colțuri suprainălțate, ascuțite, care dau aspectul unor coarne de bovină ce fac parte integrantă din peretele piesei. În fața intrării a fost modelat un prag sau o mică platformă cu capetele rotunjite. Macheta face corp comun cu un picior-suport cu baza evazată, gol în interior și care comunică central cu partea inferioară a acesteia (fig. 3/6).

Ansamblul are înălțimea totală de 0,178 m, lungimea pereților de 0,257 m și respectiv 0,220 m, înălțimea piciorului la interior de 0,115 m, diametrul găurii piciorului care comunică cu interiorul machetei este de 0,065 m, diametrul piciorului-suport la bază de 0,132 m. Înălțimea intrării cu colțurile suprainălțate este de 0,060 m, cu o deschidere maximă la partea inferioară de 0,035 m și de 0,026 m între colțurile superioare. Platforma din fața intrării are lățimea de 0,015 m și lungimea de 0,115 m. Pe buza pereților sînt 10 mici perforații dispuse simetric.

Macheta de sanctuar este pictată cu cite două zone decorative atît la exterior cît și în interior. Pereții laterali, la exterior, sînt decorați cu motivul *spiralelor negative în S culcat cu diagonale*. Pilniile spiralelor și platforma din fața intrării sînt umplute cu hașuri liniare negre. Spiralele și diagonalele negative sînt mărginite, în interior, de alb liniar secundar în stilul subgrupeii δ_2 .

Piciorul-suport este decorat cu *motive cordiforme* din linii groase negre și umplute cu culoare albă în stilul subgrupeii γ_1 . Deci pe aceeași piesă ceramică sînt asociate cele două grupe stilistice finale ale fazei Cucuteni A-B.

În interior, zona decorativă de pe pereții laterali ai machetei se compune din benzi orizontale negre care alternează cu benzi de culoare roșie și întretăiate de benzi verticale trasate cu alb transparent. Pe fundul sau podina machetei motivul decorativ prezintă patru ove pozitive cu

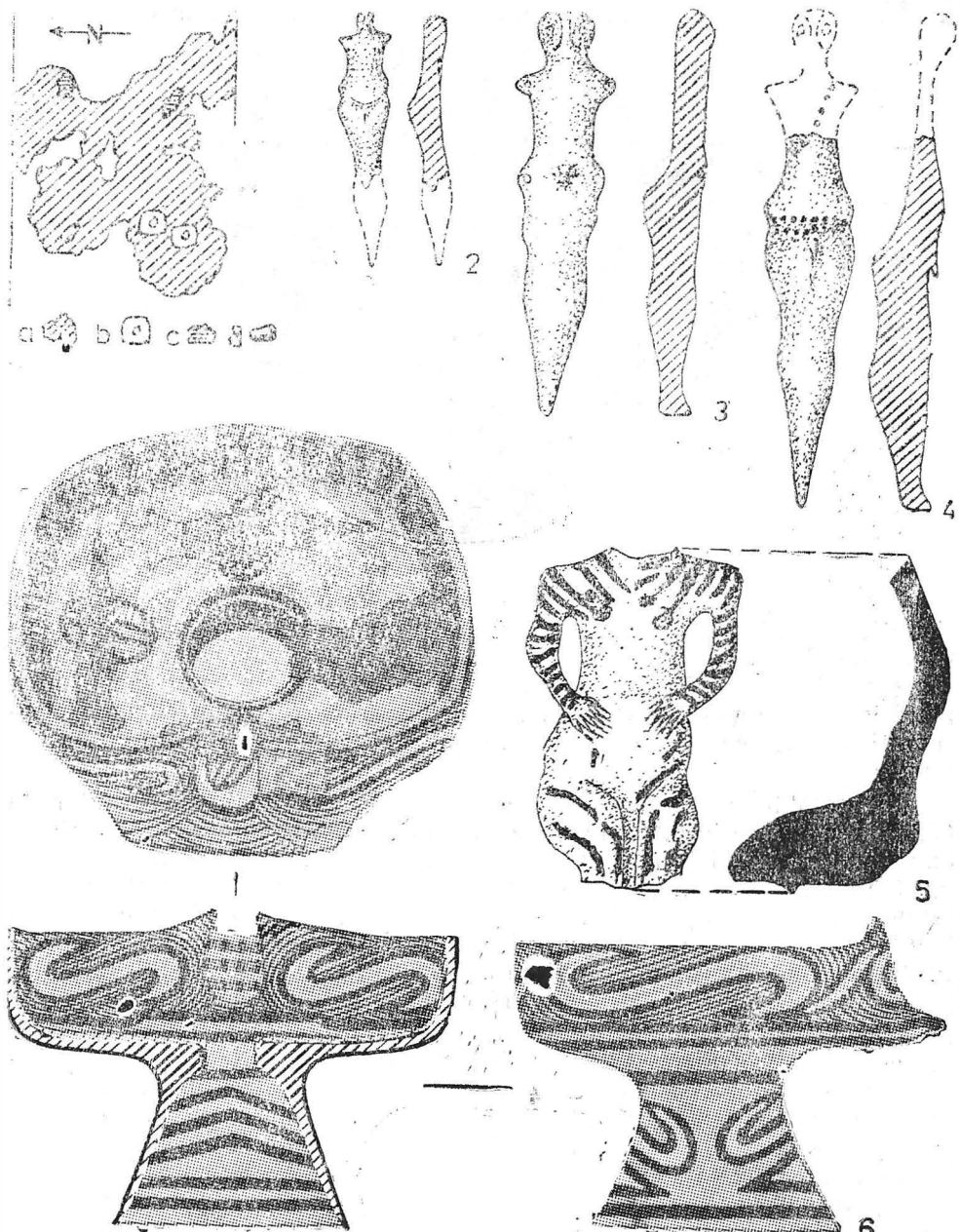


Fig. 3. 1 planul locuinței cu machete de sanctuar; 2—5 statuetele antropomorfe [din prima machetă de sanctuar]; 6 macheta de sanctuar cu statuete antropomorfe.

diagonale la interior, dispuse cruciform și trasate cu linii negre. Între ove sînt pictate spirale libere cu alb pe fondul brun-roșu al pastei (fig. 3/6).

Pe podina machetei-sanctuar, în interior, s-au găsit patru statuete antropomorfe, dispuse cardinal, din care una masculină pe latura de est, una feminină cu atributele gravidității plasată pe latura de sud și alte două feminine pe laturile de vest și nord (fig. 1/1 ; 2 ; 3/6). Descriem în continuare cele patru statuete.

Statuetă antropomorfă masculină (fig. 3/4) păstrată fragmentar, lucrată în pastă fină și decorată cu un briu din două benzi și o eșarfă realizate prin puncte incizate. Întrucît întregul ansamblu pare să fi fost suspendat, pereții laterali avînd la partea superioară, așa cum arătam, mici perforații dispuse simetric, capul, umerii și o parte din bustul statuetei s-au pierdut probabil în timpul prăbușirii locuinței. Este o statueta cu picioarele unite și terminate într-o labă comună. Partea păstrată are înălțimea de 0,133 m și nu are urme de decor pictat.

Statuetă feminină (fig. 3/5) cu bustul plat și aplecat în față, sinii mici, umerii drepți și brațele modelate naturalist sprijinite cu palmele pe abdomenul bombat care indică atributele gravidității. Interesant este faptul că palmele au fiecare cîte șase degete ascuțite. Acest număr avea probabil o anumită semnificație întrucît îl regăsim atît în componența Horei de la Frumușica⁴, în numărul vaselor din componența exterioară a primului complex ritual de la Ghelăiești⁵ și în cel de la Buznea-Tg. Frumos⁶, precum și în dispunerea siluetele feminine pictate pe ceramica neolitică din Orient⁷.

Statueta este în poziție sezîndă, la fel ca și alte statuete din aceeași așezare, căreia îi lipsește capul și extremitatea picioarelor. Modelată în pastă fină de culoare cărămizie-brună-gălbuie, aceasta este decorată cu benzi liniare negre care se păstrează parțial. Atît decorul, dar mai ales modelarea și faptul că statuete cu atributele gravidității apar mai mult în ultima fază a culturii Cucuteni⁸, arată că statueta aparține etapei Cucuteni B₁.

Statuetă feminină (fig. 3/3), întregă, are gîtul scurt, nasul carenat și lobii laterali ai capului prevăzuți cu cîte o perforație. Bustul este plat fără sinii, iar umerii ascuțiți și perforați. Pe abdomen se află o mică proeminență perforată orizontal. Picioarele unite se termină într-o labă comună. Statueta este de asemenea modelată în pastă fină cărămizie-brună-gălbuie și păstrează urme de ocră roșu. Găsită pe latura de nord a machetei, statueta are înălțimea de 0,152 m.

Statuetă feminină (fig. 3/2) de dimensiuni mici, cu înălțimea păstrată doar de 0,067 m, modelată în pastă aspră în care s-a folosit nisip ca degresant. Are o modelare ceva mai neglijentă în raport cu celelalte

⁴ C. Matasă *Frumușica, Village prehistorique a ceramique peinte dans la Moldavie du nord Roumanie*, București, 1946, pl. 27/249; Șt. Cucos, *Ceramică neolitică din Muzeul arheologic Piatra Neamț, Piatra Neamț*, 1973, p. 36, pl. 22.

⁵ Șt. Cucos, SCIV, 24, 1973, 2, p. 212.

⁶ C. Mihai, D. Boghian, *MemAntiq*, 9—11 (1977—1979), 1985, p. 429 și urm.; D. Boghian și C. Mihai *Le complexe de culle et le vase a decor ornithomorphe peint decouverts à Buznea (dép. de Iași)*, în *La civilisation de Cucuteni en contexte européen*, Iași, 1987, p. 313, fig. 2.

⁷ H. Müller-Karpe, *Handbuch*, 2, pl. 62/5; A. Nițu, *MemAntiq*, 2, 1970, p. 94.

⁸ Șt. Cucos, teza de rectorat cit., rezumat p. 9.

statuete. Capul se păstrează parțial, umerii sînt ascuțiți, abdomenul și soldurile reliefate. Statueta are lipsă extremitatea picioarelor dar presupunem că aceasta a avut picioarele unite și îngroșate în dreptul genunchilor ca la majoritatea statuțelor din faza Cucuteni B. Ca decor, statueta a avut un brîu dintr-o linie fin incizată care abia se observă, iar separarea picioarelor este marcată de o linie scurtă incizată vertical. Statueta a fost găsită pe latura de vest a machetei-sanctuar.

Machetă de sanctuar (fig. 1/3; 4/3) găsită în apropierea celei descrise mai sus dar mai fragmentară și mai corodată. Macheta este întru totul similară cu cealaltă avînd chiar dimensiuni foarte apropiate. Înălțimea totală a machetei este de 0,150 m iar a piciorului-suport de 0,061 m. Lungimea maximă a pereților este de 0,254 m și respectiv 0,215 m,

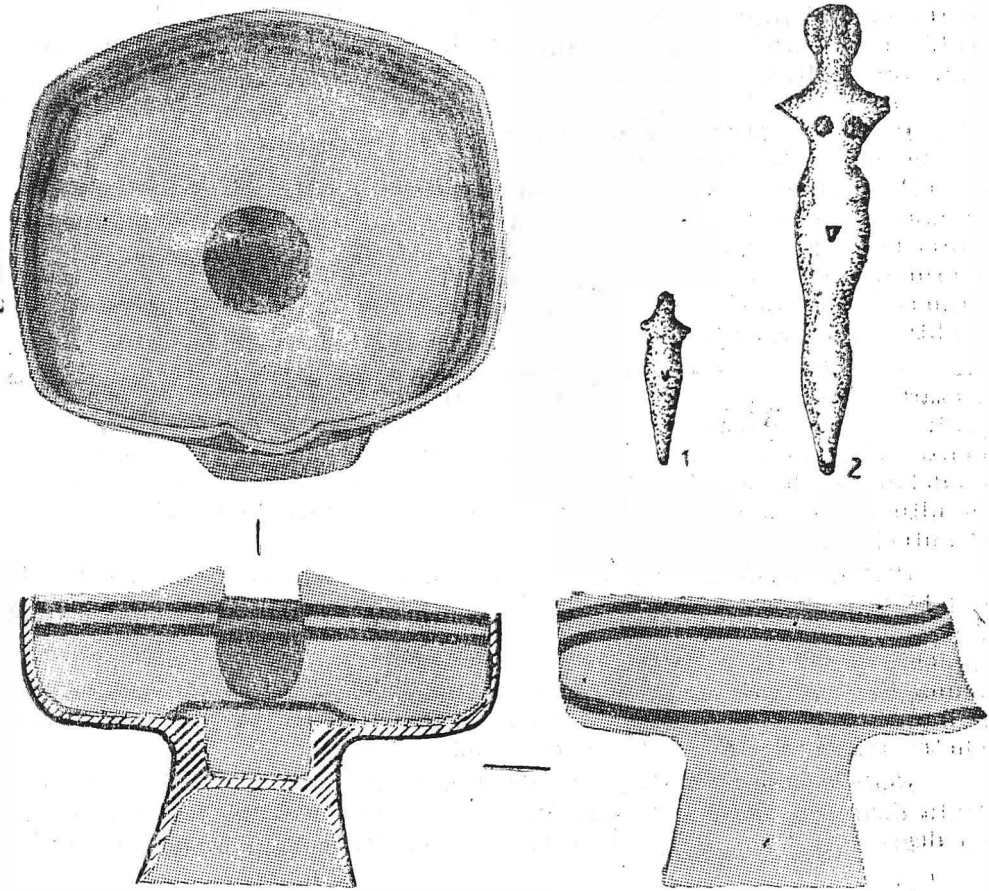


Fig. 4. 1—2 statuete antropomorfe din a doua machetă de sanctuar; 3 a. doua machetă de sanctuar.

iar cu platforma din fața intrării de 0,250 m. Deosebirea constă în lipsa micilor perforații de la partea superioară a pereților, ceea ce arată că această machetă nu putea fi suspendată, dar mai ales în faptul că piciorul-suport este obturat la mijloc. Acesta face să apară un fel de reci-

pient cilindric cu adâncimea de 0,052 m a cărui gură comunică cu interiorul machetei (fig. 4/3).

Decorul machetei păstrat foarte slab și parțial, pictat atât la exterior cât și în interior era probabil de stil γ . Se mai păstrează urmele unor benzi orizontale negre între care se observă resturile unui fond sau poate benzi de culoare albă transparentă. Nu excludem posibilitatea ca la exterior să fi existat motivul de stil γ cu benzi albe umplute cu elemente în X și flancate de benzi liniare negre. Piciorul-suport este decorat cu *motive cordiforme* la fel ca pe prima machetă.

În această machetă-sanctuar s-au găsit două statuete antropomorfe feminine dar și cu atribute masculine. Presupunem că și în această machetă au existat tot patru statuete antropomorfe. Sfărâmată de dărâmurile locuinței și mai puțin păstrată decât prima piesă, a dus probabil la pierderea celorlalte două statuete. Și tot această cauză ne împiedică să putem preciza și poziția celor două statuete găsite în spărturile machetei. Pe de altă parte poate că cele câteva fragmente de statuete găsite în cuprinsul locuinței să facă parte din acest ansamblu de cult.

Statuetă antropomorfă (miniaturală (fig. 4/1), întregă, cu gîtul scurt, capul păstrat parțial, umerii ascuțiți, corpul drept aproape cilindric și picioarele unite terminate în vîrf de con. Statueta are și atribute masculine, este de tipul vertical, fără decor și înaltă doar de 0,041m.

Statuetă antropomorfă (fig.4/2), păstrată integral și modelată în pastă fină cărămizie-gălbuie. Avînd înălțimea de 0,124 m și poziția verticală, statueta are capul rotund cu nasul carenat și lobii laterali perforați, umerii largi ascuțiți, sinii mici, șoldurile reliefate și picioarele unite terminate într-o labă comună cu vîrfurile rupte. Și această statueta are atribute masculine și nu păstrează urme de decor.

Aceste statuete feminine, dar care au și atribute de sex masculin, par să indice zeițăi androgine care redau divinitatea primordială capabilă de autoreproducere⁹.

Precizăm pentru aceste machete-sanctuar nu cunoaștem analogii. Unele apropieri, în ce privește colțurile rotunjite ale pereților și modelarea unei platforme la intrare, se pot face cu modelul miniatural de la Popudnja¹⁰ și mai ales cu piesa de la Ovčarovo¹¹. Dar nici un model miniatural de locuință, atât din aria culturii Cucuteni—Tripolie cât și din celelalte culturi nec-eneolitice¹², nu pot fi luate ca analogii. Piciorul-suport tubular care comunică cu interiorul machetelor, modelarea intrării cu colțuri suprainălțate și prezența statuetelor antropomorfe într-o anumită dispunere le deosebește total atât ca tip, cât și ca semnificație, de modelele miniaturale de locuințe. Le-am numit machete de sanctuar deși, după opinia noastră, și celelalte modele miniaturale de locuințe reprezintă tot construcții de cult¹³, deoarece presupunem că

⁹ *Ibidem*.

¹⁰ T. Passek, *Periodizația*, MIA, 10, 1949), p. 121; vezi și nota 3.

¹¹ H. Todorova, *op. cit.*

¹² S. Marinescu-Bileu, *Cultura Precucuteni pe teritoriul României*, București, 1974. Aminteste modelul de locuință de la Rossohovatka (Ekaterinoslav); O. Trogmayer, *ActAntArch*, 10, 1966, p. 11—26; C. I. Markevici, *Pozânetripolskie plemena severnoi Moldavii*, Chișinău, 1981, p. 38, fig. 46/1—2.

¹³ Șt. Cucos, *Carpica*, 20, 1989, p. 55. Un caracter de cult este atribuit și modelului de la Popudnja de către T. Passek, *op. cit.*, p. 121.

sînt reprezentative pentru această destinație. Prin utilizarea lor posibilă întruneau poate și rolul de altare. Și această din urmă întrebuintare pare firească pentru că nu putem presupune că au existat sanctuare construite pe un picior-suport. În caz contrar ar trebui să acceptăm că populația cucuteniană cunoștea construcția unor turnuri pentru sanctuare asupra cărora nu avem nici o dovadă arheologică. Adăugarea piciorului-suport credem că este o îmbinare a două elemente — macheta și suportul obișnuit în repertoriul ceramicii cucuteniene — datorată unei anumite concepții de cult care, fără îndoială, este greu de descifrat. Poate că adăugarea piciorului-suport reprezintă legătura între lumea pămînteană și lumea chtonică, subpămînteană. În acest fel semnificația acestor machete-sanctuar ar confirma ipotezele noastre mai vechi cu privire la reprezentarea unor culte uranice și chtonice drept componente ale fertilității din culturile neo-eneolitice¹⁴.

Cu aproape două decenii în urmă prezentam un prim complex ritual de la Ghelăiești, cu patru statuate antropomorfe dispuse cardinal, din care două cu mască neagră, și am presupus atunci că este o reprezentare a lumii chtonice și a lumii uranice în cadrul cultului fertilității¹⁵. Ipoteza a pornit de la ideea că o populație cultivatoare de plante nu putea să nu cunoască contribuția factorilor uranici în realizarea recoltelor. Existența numai a unui cult subpămîntean legat de fertilitate, de apariția și dezvoltarea plantelor cultivate, așa cum au susținut unii cercetători¹⁶, nu numai că nu era suficient, dar nici nu se justifică, credem. Observațiile asupra ambilor factori — chtonici și uranici — în procesul de cultivare a plantelor a determinat și reprezentarea lor în cultul fertilității. Pe de altă parte, o analiză mai atentă a însuși decorului pictat cucutenian relevă numeroase simboluri ce pot fi interpretate ca avînd caracter solar¹⁷.

Deși semnificația machetelor de sanctuar de la Ghelăiești este greu de descifrat, pornind de la cele de mai sus, unele ipoteze se impun și ele vor fi confirmate sau infirmate de cercetările viitoare. Credem că o semnificație similară cu aceea a primului complex de cult de la Ghelăiești și a celui cercetat la Buznea—Tg. Frumos¹⁸ o au și machetele prezentate de noi, dar mult mai complexă prin existența piciorului-suport și a colțurilor supraînălțate de la intrare care ne apar ca o stilizare și schematizare a coarnelor de bovină.

Disponerea cardinală a statuetelor din prima machetă de sanctuar are cele mai bune analogii cu poziția figurinelor antropomorfe din complexul de cult descoperit în centrul primului grup de locuințe din aceeași așezare¹⁹, dar mai ales cu a statuetelor din complexul ritual de la Buznea—Tg. Frumos. Atît în complexul de la Buznea ca și în prima machetă de la

¹⁴ Șt. Cucos, SCIV, 24, 1973, 2, p. 212; idem, *teza de doctorat cit.*

¹⁵ *Ibidem.*

¹⁶ S. Marinescu-Bîlcu, SCIVA, 25, 1974, 4 p. 167 și urm. Ideea existenței numai a unor culte subpămîntene a fost susținută îndeosebi de regretatul prof. dr. doc. VI. Dumitrescu. Cf. VI. Dumitrescu, *Arta culturii Cucuteni*, București, 1979, p. 86.

¹⁷ Sînt numeroase elemente în decorul ceramicii dacă ar fi să amintim numai crucea gamată de pe capacele fazei Cucuteni A și motivele cruciforme, care pot fi puse în legătură cu simboluri ale unui cult solar susținut și pentru alte culturi eneolitice: cf. H. Todorova, *op.cit.*

¹⁸ C. Mihai, D. Boghian, *op. cit.*, p. 429; D. Boghian și C. Mihai, *op. cit.*, p. 313.

¹⁹ Vezi nota 14.

Ghelăiești există cîte o statueta masculină amplasată pe latura de est, ceea ce ne duce la presupunerea reprezentării unui cult uranic.

Cele patru statuete dispuse cardinal în prima machetă-sanctuar, și presupunem că la fel se aflau în a doua, pot avea semnificații multiple. Este posibil ca acestea să illustreze succesiunea anotimpurilor — unul însoțit, cald, legat de contribuția factorilor uranici la procrearea vegetației, reprezentat prin figurina masculină de pe latura de est, un alt anotimp de asemenea cald, în care are loc nașterea și dezvoltarea vegetației, figurat prin statueta cu atributele gravidității și alte două anotimpuri mai reci marcate de prezența celor două statuete feminine simple. Pe de altă parte, în această succesiune, pare să fie prezentă și legătura celor două lumi — chtonică și uranică — prin piciorul-suport. Presupunem astfel o reprezentare complexă a cultului fertilității cu cele două componente ale sale — cosmică și subpămînteană. Tot atît de bine putem presupune că cele patru statuete, prin dispoziția lor cardinală, pot indica direcțiile spațiale. Dar și acestea se leagă de succesiunea anotimpurilor și deci tot o reprezentare a unui cult cu caracter agrar. Prin prezența colțurilor supraînălțate și a modului în care este modelată intrarea, ceea ce sugerează, așa cum spuneam, stilizarea unor coarne de bovină, duc la ideea combinării cultului agrar al fertilității cu elementele unui cult al virilității sau poate legat de creșterea animalelor ca una din ocupațiile strîns legate de cultivarea plantelor.

Complexul cu machete de sanctuar adaugă noi elemente la cunoașterea probabilă a unor forme ale practicării cultului fertilității. Întrucît una din machete, aceea cu piciorul-suport gol, pare să fi fost suspendată, ușura posibil oficierea cultului fertilității prin turnarea unor lichide care cădeau pe sol, locuința însăși fiind fără platformă pe birne, problemă asupra căreia vom reveni. În a doua machetă, piciorul cu fund dădea posibilitatea depunerii unor otrande, poate cerealiere, iar în unele cazuri chiar animaliere. Acestea s-au pierdut prin faptul că dărmăturile locuinței au stat mult timp descoperite pînă la depunerea unui strat de pămînt ce le-a acoperit. Este posibil ca în folosirea machetelor de sanctuar, presupusă de noi, aceea suspendată să fi fost deasupra celei cu ofiandă, iar statuetele să fi reprezentat divinități care protejau fertilitatea și renașterea naturii. În cadrul unor asemenea practici putem presupune că machetele de sanctuar căpătau și rolul de altare ca mijloace de oficiere a cultului.

Relativ la statuetele antropomorfe din ambele machete, prin forma lor, aparțin fazei Cucuteni B. Deci complexul de cult se încadrează cronologic contextului general al așezării de la Ghelăiești, etapei Cucuteni B1 cu asocierea grupelor ceramice de stil γ , δ și ϵ ²⁰.

În ce privește locuința în care au fost descoperite machetele de sanctuar (fig. 3/1), avînd în vedere amplasarea acesteia în planul așezării, în centrul celui de-al doilea grup de locuințe, avea ea însăși rolul de sanctuar. Amplasarea sa are analogii cu locuințele centrale cercetate în alte așezări cucuteniene²¹, iar lipsa unui inventar comun cu al celorlalte

²⁰ Vezi nota 1.

²¹ Vl. Dumitrescu, *Hăbășești*, București, 1954, p. 20; idem, *Dacia*, N.S., 14, 1970, p. 5 și urm.; M. Petrescu-Dîmbovița, *SCIV*, 5, 1953, 1—2, p. 13; E. Cerniș, *Eneolit S.S.S.R.*, Moscova, 1982, p. 216, pl. LXXIX/3; V. I. Markevici, *op. cit.*, p. 18, fig. 14.

locuințe din jur pledează pentru rolul de locuință sanctuar. Un alt fapt ne reține îndeosebi atenția. Locuințele cu complexe rituale nu au platforme pe birne ca cele din jur, atât la Ghelăiești cât și la Buznea—Tg. Frumos. Poate că aceasta se datorează unei concepții de legătură nemijlocită a complexelor de cult cu pământul și lumea subpămînteană. De asemenea, atât la Buznea—Tg. Frumos²² cât și la Ghelăiești complexele de cult au fost descoperite în zona de vest și sud-vest a locuințelor.

Descoperirea machetelor-sanctuar de la Ghelăiești sprijină și ipoteza noastră mai veche cu privire la rolul diversificat al statuetei antropomorfe, rol ilustrat de amplasarea acestora în diferite complexe de cult sau a descoperirii lor în cuprinsul așezărilor, între locuințe și chiar în gropi²³.

★

Un complex din așezarea de la Ghelăiești relevă descoperirea unui ansamblu de cult unic în aria culturilor neo-eneolitice din România și din sud-estul Europei.

Sub marginea de sud a locuinței nr. 34, pe axul longitudinal al așezării de pe Dealul Nedeea s-a descoperit o groapă închisă cu o platformă de lut ars pe birne subțiri. Grupa (fig. 5/1) se află în întregime în solul galben steril și însăși platforma pe birne era acoperită de acesta. Deasupra platformei a fost ars ceva foarte puternic, probabil materii organice, încît lutul avea aspectul de a fi atins punctul de vitrifiere prin nuanțele de culoare violetă, de zgurificare.

În groapă, sub platforma pe birne, s-au găsit 14 vase din care trei vase mari de provizii și celelalte pictate, bine conservate, de forme și mărimi diverse (fig. 5/2 ; 6 ; 7 ; 8 ; 9 ; 10 ; 11). Dăm în continuare descrierea inventarului ceramic.

1. *Amforă* (fig. 6/1 ; 10/1), cu umărul dublu boltit, gura în pîlnie evazată și două torți verticale perforate orizontal dispuse la baza inferioară a umărului. Vasul are trei zone decorative separate prin benzi negative mărginite de alb liniar. Zona de pe gît este umplută cu culoare neagră plină prin care s-a rezervat un motiv unghiular negativ hașurat cu linii albe. În unghiurile inferioare ale motivului se află perle circulare conturate cu alb liniar și în interiorul cărora este trasat motivul în X din linii albe duble.

A doua zonă decorativă, pictată pe umărul vasului, prezintă motivul așa-zis *labirint* trasat cu linii negre orizontale întrerupte pe fondul cărămiziu-roșu al vasului.

Ultima zonă decorativă, pictată pe curbura maximă a vasului, cuprinde motivul *spiralelor liniare îmbucate*, trasate cu culoare neagră pe fondul cărămiziu-roșu. Pîlنیile spiralelor sînt umplute cu negru plin din care s-au rezervat perle foliacee negative conturate cu alb liniar. Decorul din cele trei zone aparține stilistic subgrupeii δ_2 cu alb secundar.

2. *Amforetă* (fig. 6/2 ; 10/2), cu umărul dublu boltit, curbura maximă pronunțată, gura în pîlnie evazată și fundul îngust. Deasupra curburii maxime se află două torți verticale, perforate orizontal, dispuse simetric. Vasul este pictat tot cu trei zone decorative care acoperă 2/3 din suprafața

²² C. Mihai, D. Boghian, *op. cit.*, p. 429.

²³ Șt. Cucos, teza de doctorat cit.

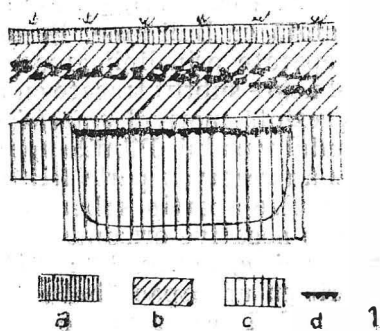


Fig. 5. Groapa de cult de la Ghelăiești: 1 profilul gropii de cult;
2: vasele și resturile platformei din groapa de cult *in situ*.

sa. Zona de pe gît este decorată cu culoare neagră plină și o bandă lată unghiulară, negativă, hașurată cu linii albe. Pe umăr se află trei benzi late negative orizontale separate prin linii groase negre, iar banda din mijloc este umplută cu linii negre subțiri trasate cu negru pe fondul pastei. A treia zonă decorativă prezintă motivul *spiralelor liniare îmbucate* pictate liniar cu negru pe fondul vasului. Pîlniile spiralelor sînt umplute cu culoare neagră prin care s-au rezervat perle foliacee negative conturate cu alb liniar. Zonele decorative aparțin subgrupeii δ_2 cu alb secundar și sînt separate prin benzi late negative orizontale.

3. *Vas piriform cu prag și capac* (fig. 6/3 ; 10/3a-3b). Vasul a fost găsit absolut întreg și acoperit cu un capac fiind astfel gol în interior, unde nu a putut pătrunde pămîntul. Dacă vasul a conținut ceva în momentul depunerii în groapă, lucru greu de precizat, acest conținut a fost probabil compus din materii organice care s-au volatilizat în timp.

Vasul este tipic ca formă, cu gîtul cilindric îngust și prag la bază pentru capac, umărul rotunjit, partea inferioară tronconică înaltă, fundul plat. Vasul are patru torți orizontale, perforate vertical, din care două mici la partea superioară a umărului și două masive pe curbura maximă dispuse simetric.

Decorul pictat acoperă 2/3 din suprafața vasului și se compune din două zone. Una pe gît și alta pe umăr și curbura maximă. Prima zonă decorativă prezintă motivul cu două *spirale cu ochi de prindere circular*. Motivul decorativ este conturat cu linii negre groase și umplut cu culoare albă. În ochiul de prindere al spiralelor se află hașuri oblice negative, rezervate din fondul roșu-cărămiziu al vasului. Pîlniile spiralelor sînt umplute cu linii subțiri negre. Pragul de la baza gîtului este marcat de o bandă umplută cu alb plin și delimitată de linii groase negre.

A doua zonă decorativă, pe umăr și curbura maximă, prezintă motivul *spiralelor continue etajate* mărginite de linii negre groase și umplute cu alb plin. Interspațiile spiralelor etajate sînt ornamentate cu linii negre subțiri trasate pe fondul vasului. Limita inferioară a decorului este marcată de o bandă umplută cu alb și flancată de linii negre groase. Decorul din ambele zone aparține stilistic subgrupeii, γ_1 .

Capacul vasului are forma de „cască suedeză” înaltă cu două proeminențe laterale perforate vertical, fundul îngust și drept, iar baza evazată. Piesa este acoperită integral cu un decor spiralic din benzi umplute cu culoare albă și conturate cu linii groase negre. Interspațiul decorului spiralic este de asemenea hașurat cu linii negre subțiri trasate pe fondul pastei. Decorul este specific aceleiași subgrupe stilistice γ_1 .

4. *Vas piriform cu prag și capac* (fig. 6/4 ; 11/3) de dimensiuni mari la fel ca vasele de provizii. Vasul are gîtul tronconic mai larg la gură și prag, la bază, umărul puternic bombat și rotunjit, fundul mai larg și plat pentru a-i da stabilitate. Pe umăr se află două rînduri a câte patru torți. Pe fiecare rînd sînt cîte două torți verticale și două orizontale cu aspect tubular. Acestea din urmă sînt opuse torților verticale. Un alt rînd de torți similare dar masive sînt dispuse pe curbura maximă și, în fine, ultimul rînd de patru torți masive, orizontale, se află la baza vasului. Decorul cuprinde o zonă pe gît cu *motive cordiforme* și a doua pe umăr și curbura maximă cu *spirale continue etajate* umplute cu alb. Interspațiul spiralelor este tratat liniar cu negru pe fondul pastei. Decorul aparține subgrupeii stilistice γ_1 .

Capacul găsit doar pe jumătate și depus pe gura vasului are aceeași formă de „cască suedeză”, dar scundă, cu proeminențe laterale perforate vertical și decorul din benzi spiralice albe și linii negre subțiri pozitive specifice subgrupeii γ_1 (fig. 6/4).

5. *Amforă* (fig. 7/1) de dimensiuni mari, gîtul scurt și gura evazată, umărul dublu boltit și fără torți. A fost găsită spartă de presiunea solului.

Vasul are trei zone decorative separate prin benzi late negative flancate de benzi negre. Zona de pe gît este acoperită integral cu negru plin. Pe umăr și curbura maximă sînt alte două zone decorative cu motivul *spiralinelor negative cu diagonale* trasate prin benzi liniare negre groase. Spiralele și diagonalele din ambele zone sînt umplute cu linii subțiri albe. Pîlniile spiralinelor sînt hașurate cu linii pozitive, negre, pe fondul pastei. Decorul cu alb linear secundar aparține subgrupeii δ_2 .

6. *Vas binoclu* fig. 7/2 ; 11/1), găsit întreg, are puntea superioară curbată și perforată vertical, iar cea inferioară plată ușor mai lată pe mijloc. Cupele superioare sînt mai largi decît cele inferioare. Este o piesă mare dar elegantă, din pastă fină de culoare roșie-brună și decorată cu cîte trei zone la exterior și una pe interiorul cupelor superioare. La exterior partea superioară a suporturilor este decorată cu perle ovale, perle foliacee și benzi late negative, rezervate din fondul roșu-brun al pastei prin culoare neagră plină. Perlele foliacee și benzile late sînt umplute cu hașuri liniare roșii. Benzile late ale decorului sînt rămase din corpul spiralinelor, cele ovale din ochiul de prindere al spiralinelor, iar perlele foliacee din pîlniile motivului *spiralinelor cu ochi de prindere circular* descompus.

A doua zonă decorativă, pe mijlocul îngroșat al suporturilor vasului binoclu, prezintă motivul *spiralinelor pozitive cu ochi de prindere circular*. Decorul este trasat cu negru pe fondul pastei. Partea inferioară a suporturilor este decorată identic cu aceea de pe cupele superioare. Puntea inferioară, plată, prezintă un decor cu trei perle circulare pozitive, pictate cu culoare neagră, secționare de cîte o bandă verticală negativă rezervată din fondul pastei.

Cupele superioare au la interior un motiv pictat compus din cîte două perle circulare și benzi late flancate de perle foliacee, toate rezervate din fondul vasului prin culoare neagră. La fel ca și în decorul de la exterior benzile late și cele foliacee sînt umplute cu linii de culoare roșie. Decorul provine de asemenea din descompunerea motivului spiralinelor negative cu ochi de prindere circulari și perle foliacee în pîlnii. Pe puntea superioară, în jurul perforației, s-a pictat o perlă circulară neagră secționată de o bandă negativă. Decorul vasului binoclu aparține stilistic grupeii ϵ varianta cu roșu linear. Această variantă cu linii de culoare roșie se întîlnește și în decorul metopic al unor pahare tipice pentru faza Cucuteni B din aceeași așezare.

7. *Vas bitronconic cu umărul pronunțat (crater)*. Vasul (fig. 8/1 ; 11/4) are gura largă și evazată, gîtul scurt, umărul pronunțat și prevăzut cu două torți verticale dispuse simetric, partea inferioară tronconică și fundul îngust.

Decorul vasului este de aspect metopic cu două zone identice separate de o bandă negativă. O altă bandă similară încheie decorul vasului la partea inferioară. În metope s-au rezervat din fondul roșu-brun, cu culoare neagră, semiove mari în care se află un punct negru circular. Semiovele

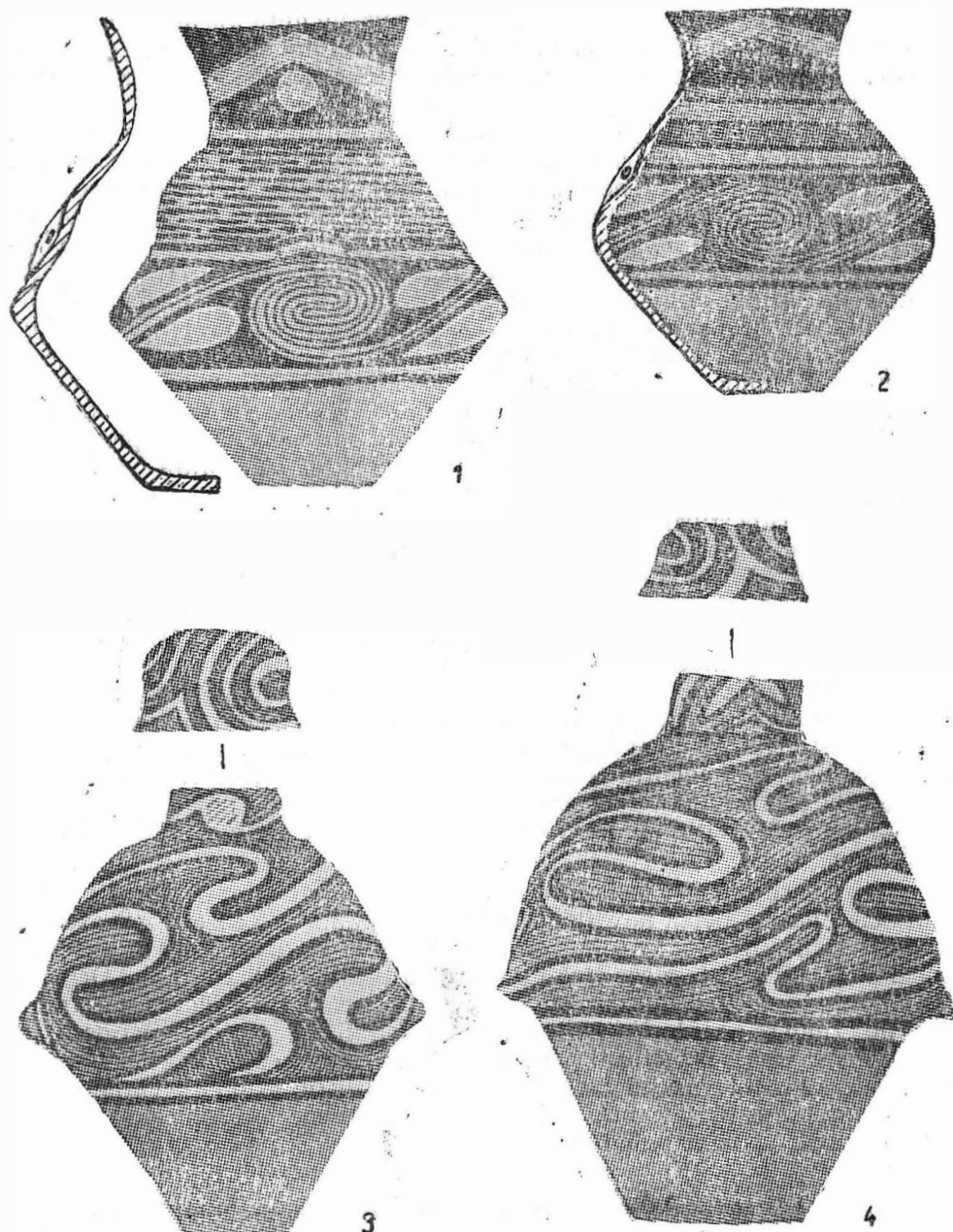


Fig. 6. Vase din groapa de cult : 1—2 amfore cu decor de stil δ ; 3—4 vase piriforme cu capac și decor de stil γ .

negative și punctul central din acestea sînt conturate cu alb linear secundar în stilul subgrupeii δ_2 . Spațiile intermetopice, în ambele zone decorative, sînt umplute cu linii negre verticale. Este de fapt un decor cu metope etajate. Piesa a fost găsită întregă și foarte bine conservată.

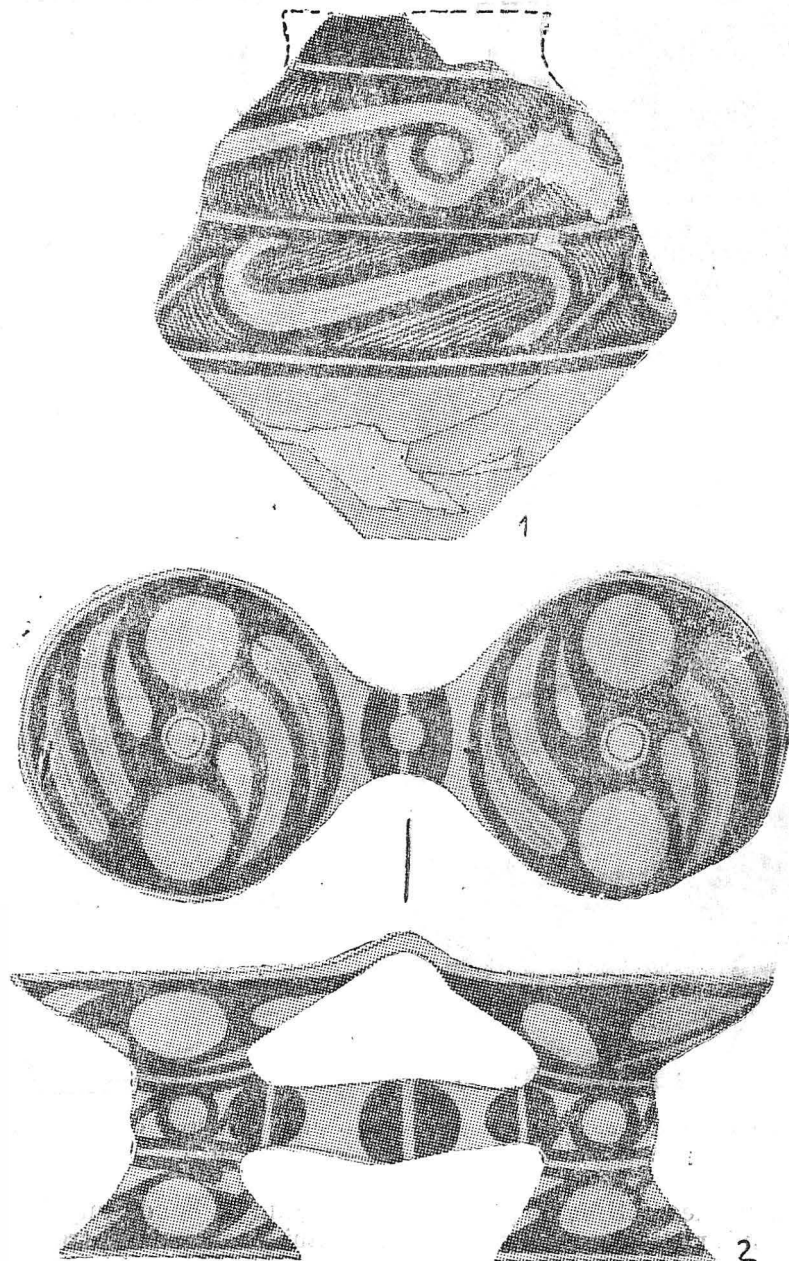


Fig. 7. Vase din groapa de cult : 1 amforă cu decor de stil δ ; 2 vas binoclu cu decor de stil ϵ .

8. Vas piriform cu prag (fig. 8/3). cu gitul ușor tronconic și prag la bază, gura largă, umărul scund, curbura maximă rotunjită și corpul înalt, lucrat în pastă fină cărămizie-gălbuie. Decorul pictat în două zone, una pe git și alta pe umăr și curbura maximă, acoperă 2/3 din suprafața vasului.

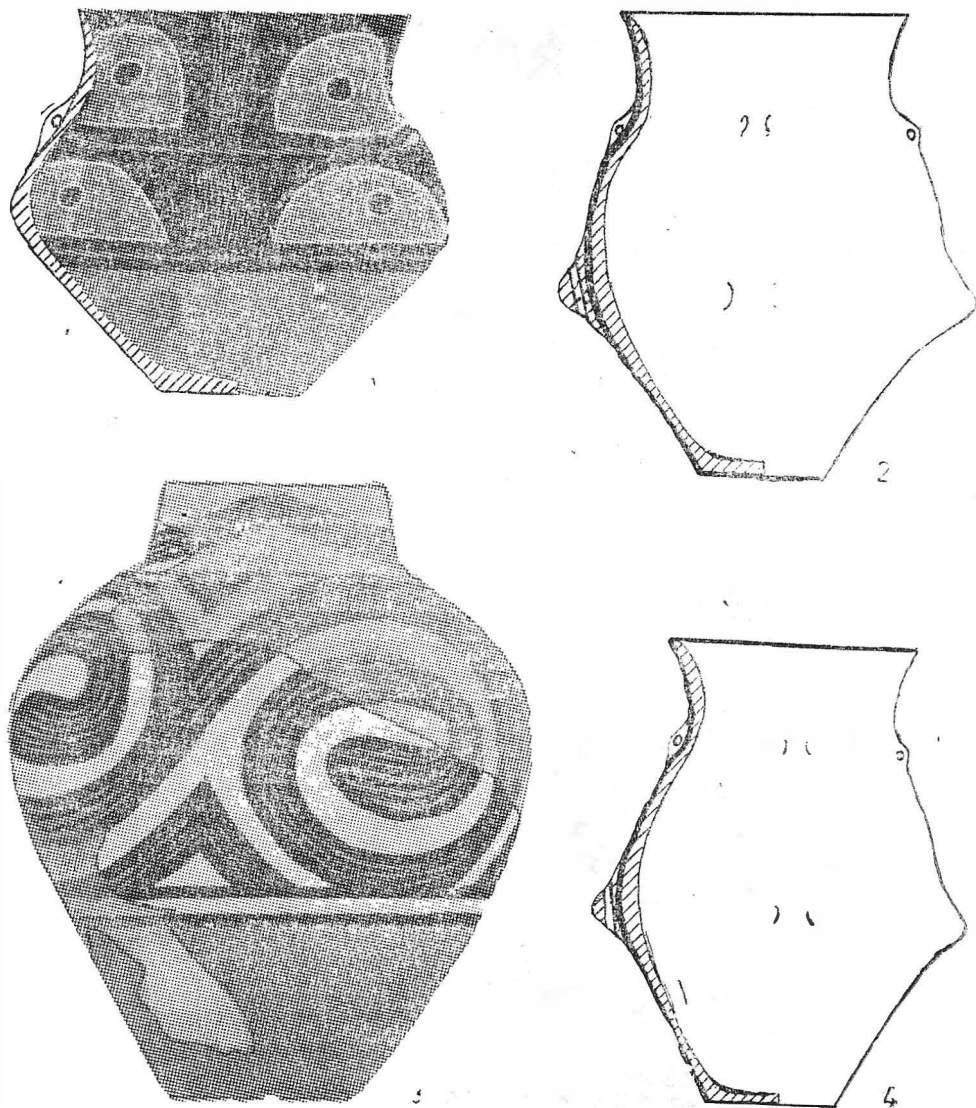


Fig. 8. Vase din grupa de cult : 1 vas cu umărul pronunțat și decor de stil δ; 2, 4 vase de provizii; 3 vas piriform cu decor de stil γ.

Prima zonă decorativă, pe gît, se compune dintr-o bandă unghiulară flancată de linii negre groase și în interior cu linii negre subțiri trasate pe fondul pastei. Interspațiul motivului este acoperit cu culoare albă groasă. Pe umăr și curbura maximă decorul este de aspect spiralic trasat cu benzi negre și umplut cu linii negre pe fondul cărămiziu-gălbui al pastei. În pîlniile spiralelor sînt motive unghiulare tratate similar. Interspațiul spiralelor și interiorul motivelor sînt umplute cu culoare albă groasă în stilul grupei. Limita inferioară a decorului este marcată de o bandă lată umplută cu alb și flancată de benzi negre orizontale. Culoarea albă din interspațiul

motivelor decorative pozitive se constituie ca un fond din care s-au rezerovat elementele decorului. Vasul s-a păstrat doar parțial.

9. *Vas de provizii* (fig. 8/2 ; 11/2) lucrat din pastă de culoare cărămizie gălbuie, mai grosieră și cu adaus de cioburi pisate ca degresant, dar de bună calitate. Vasul are corpul înalt, curbura maximă rotunjită, gura largă și evazată. La baza gîtului scurt se află, dispuse simetric, patru torți mici din care două verticale și alte două orizontale. Acestea au aspectul unor proeminente perforate. Pe curbura maximă sînt alte patru torți dar masive. De asemenea și acestea alternează două verticale cu două orizontale. Vasul este fățuit la exterior și nu prezintă elemente de decor plastic. Și acest vas a fost găsit întreg.

10. *Vas de provizii* (fig. 8/4), lucrat în aceeași pastă și tehnică ca și precedentul, cu aceeași formă, dar mai zveltă, mai înalt și de asemenea tot cu două rînduri de torți în care alterează cele verticale cu cele orizontale. Și acest vas, găsit întreg, este lipsit de decor.

11. *Vas de provizii* (fig. 9/1), de dimensiuni mari, din pastă fină cărămizie-gălbuie-brună, cu partea inferioară tronconică și fundul îngust, curbura maximă rotunjită și gura largă evazată. Vasul este mai scund față de celelalte două, dar mai larg și are corpul mai bombat. De asemenea este lipsit de decor dar are suprafața exterioară lustruită și prezintă tot două rînduri de torți care alternează, torțile masive fiind însă amplasate sub curbura maximă.

12. *Strachină* (fig. 9/2), de dimensiuni mari, din pastă fină cărămizie-roșie, umărul rotunjit ușor aplecat spre interior, buza tăiată drept, partea inferioară tronconică și fundul îngust. Vasul a fost decorat la exterior dar și în interior cu motive spiralice pozitive și alb liniar secundar în stilul subgrupeii δ_2 . S-a găsit doar jumătate din vas.

13. *Strachină* (fig. 9/4) din pastă fină de culoare cărămizie-gălbuie, cu gura dreaptă, umărul rotunjit și partea inferioară tronconică. Găsită integral strachina este pictată la exterior cu un motiv de stil γ . Păstrează urme de decor și în interior dar acesta nu poate fi precizat.

14. *Pahar* (fig. 9/3), din pastă fină de culoare brună închisă, gura evazată, umărul ușor rotunjit, curbura maximă carenată. Este o formă tipică de pahar din faza Cucuteni B. Decorul pictat cu negru pe fondul pastei se compune din două metope separate prin benzi liniare verticale. În interiorul metopelor se află semiarcuri ascuțite trasate cu linii negre. Decorul aparține stilistic grupeii ϵ . Și acest vas a fost găsit fragmentar, doar jumătate.

Vasele au avut probabil un conținut compus din materii organice drept ofrande și apoi s-au introdus în groapa săpată în solul steril. Aceasta a fost acoperită apoi cu mica platformă de birne și pe care s-a oficiat probabil un ritual. Așa cum arătam, s-au ars pe ea probabil tot materii organice, dar cu un foc puternic. După oficierea ritualului, a cărei desfășurare este greu de descifrat, platforma a fost acoperită cu lutul galben scos din groapă și ulterior numai întimplător marginea locuinței nr. 34 a atins parțial locul unde se afla groapa. Poate că locul acesteia era cunoscut de locuitorii comunității, fiind pentru ei un loc sacru și de aceea nu s-a construit pe acesta o locuință.

Deși crăpate de presiunea solului și intrate unele în altele după dispariția conținutului lor, vasele s-au conservat foarte bine și cele mai multe au fost găsite întregi sau integral. Posibil însă ca unele vase, precum capa-

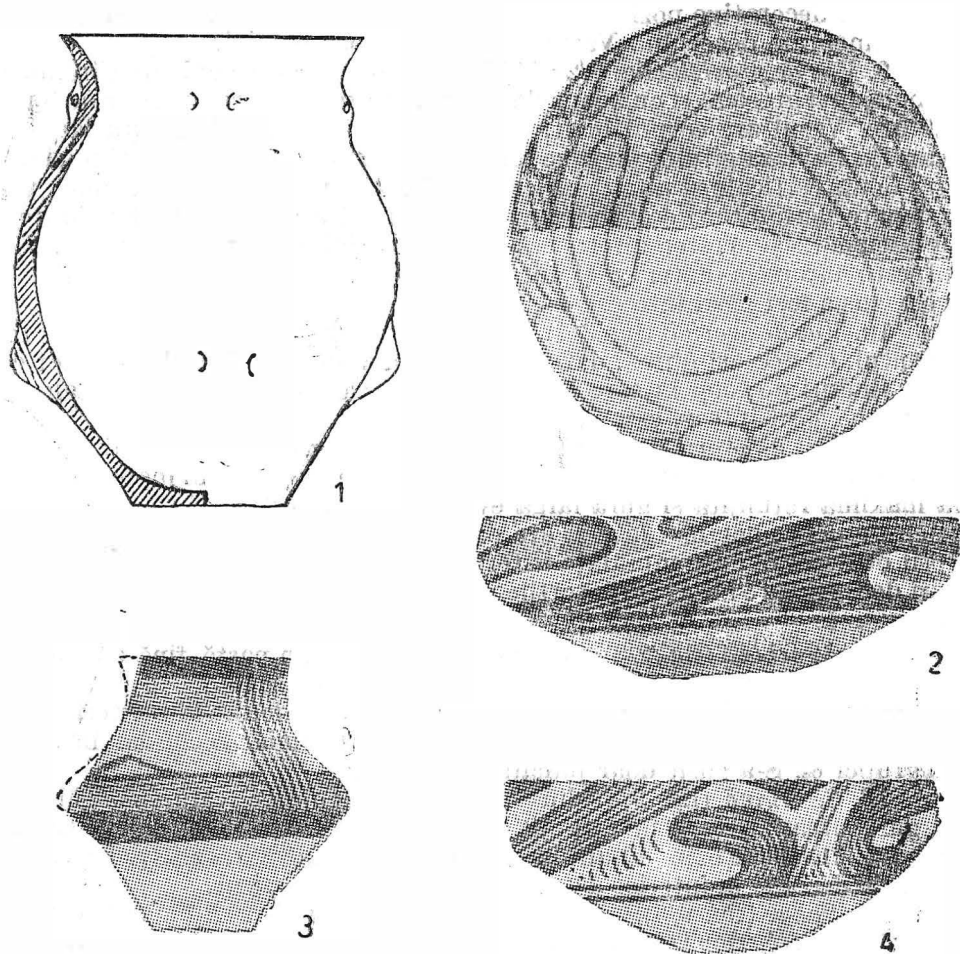


Fig. 9. Vase din groapa de cult: 1 vas de provizii; 2 strachină cu decor de stil δ ; 3 pahar cu decor de stil ϵ ; 4 strachină cu decor de stil γ .

cul vasului piriform de dimensiuni mari (fig. 6/4), vasul piriform fără torti (fig. 8/3), strachina cu decor de stil δ (fig. 9/2) și paharul de stil ϵ (fig. 9/3), să fi fost sparte ritual și depuse în groapă numai părți din acestea. Numai așa se poate explica că descoperite într-un complex atit de bine închis nu s-au găsit resturile lor și nu au putut fi întregite.

În ce privește semnificația acestui complex ritual putem să ne oprim doar asupra unei singure ipoteze. În așezarea Cucuteni A-B de la Traian—Dealul Fintinilor ca și în acea de la Ghelăiești²⁴, sau în alte așezări neoneolitice, au fost descoperite vase, de regulă câte unul, îngropate sub locuințe. Aceste descoperiri au fost puse în legătură cu ritul de fundație, de construcție a locuinței. Complexul de vase din groapa de cult prezentată de noi și lipsa unei construcții deasupra acesteia ne sugerează ipoteza ritu-

²⁴ H. Dumitrescu, *Materiale*, 6, 1959, p. 166, 172; Vl. Dumitrescu, *ActaMN*, 1968, p. 393; A. Nițu, Șt. Cucos, D. Monah, *op. cit.*, p. 59, fig. 26.

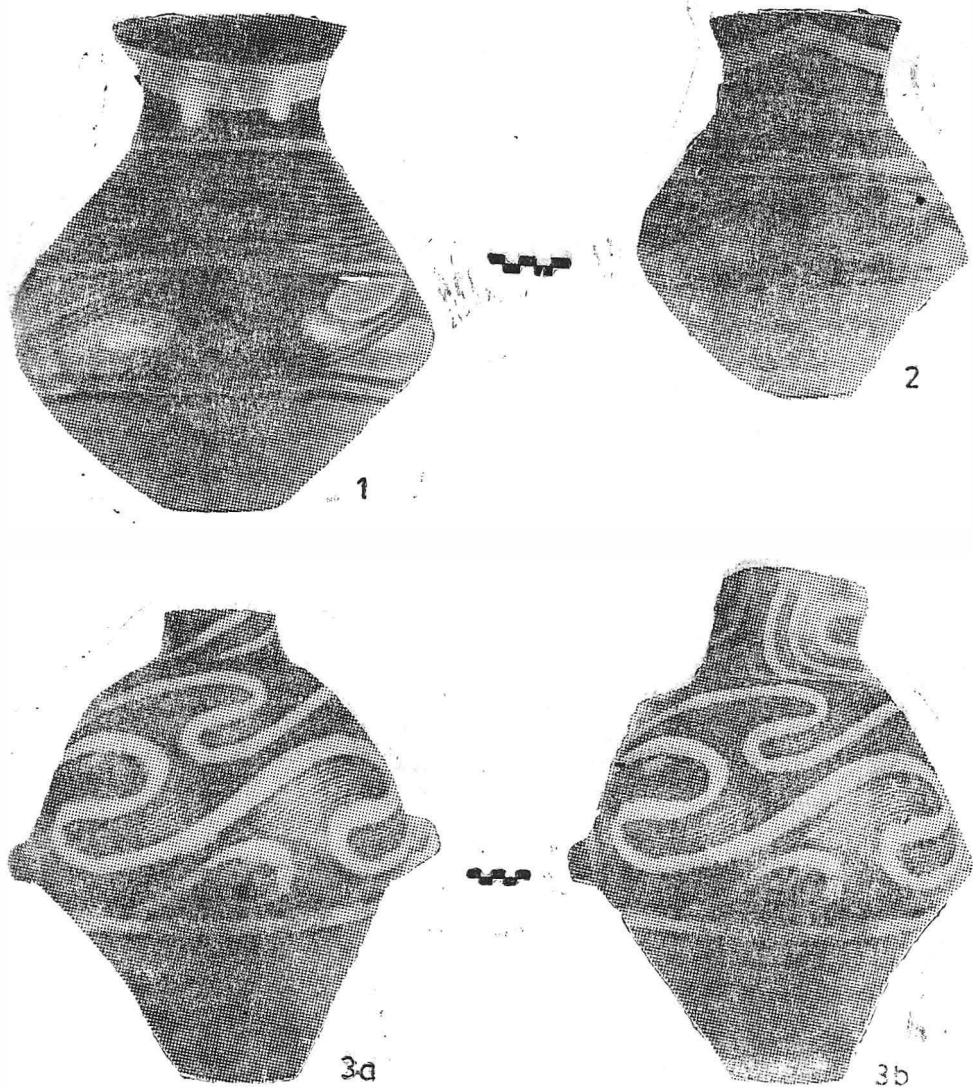


Fig. 10. Vase din groapa de cult: 1–2 amfore; 3a–3b vas piriform cu capac.

alului de fundare a așezării, a stabilirii inițiale a comunității Cucuteni B1 pe dealul Nedeia de la Ghelăiești. Pentru această ipoteză pledează numărul mare de vase, platforma pe birne ce închidea groapa, dar mai ales dispunerea acestuia pe axul central longitudinal al așezării și poate chiar la intersecția acestuia cu axul transversal. Pe de altă parte lipsa unei construcții deasupra subliniază caracterul sacru, de cult, al locului unde se afla groapa cu vase. Deși prin contextul ceramic groapa aparține etapei Cucuteni B1, între platforma complexului ritual și marginea de sud a locuinței nr. 34 din apropiere exista o însemnată diferență de nivel. Acest fapt arată că locuința a fost construită ceva mai târziu poate în condițiile extinderii așezării

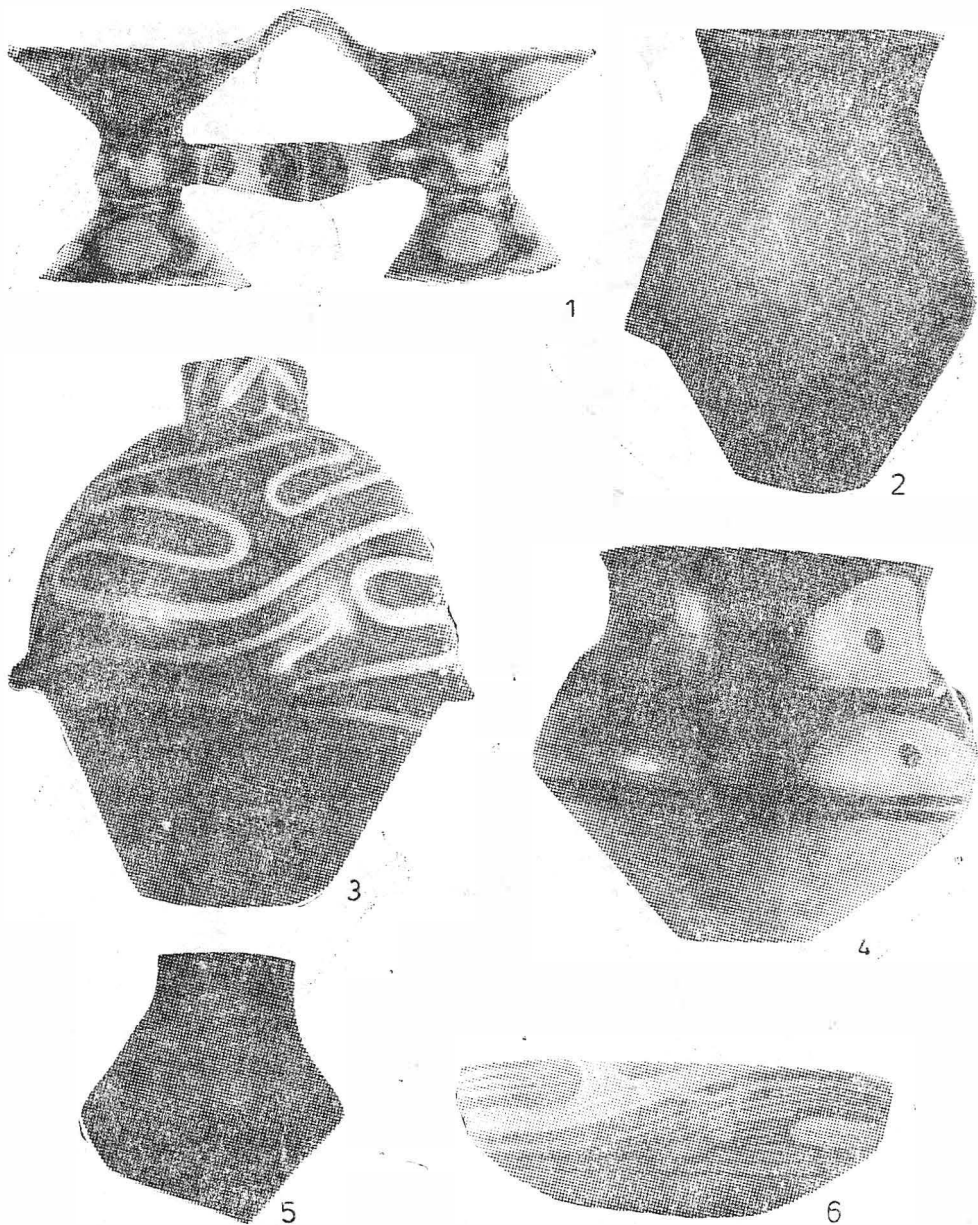


Fig. 11. Vase din groapa de cult: 1 vas binoclu; 2 vas de provizii; 3 vas piriform; 4 vas cu umărul pronunțat; 5 pahar; 6 strachină.

de pe Dealul Nedeia în aceeași etapă Cucuteni B1. Pe de altă parte groapa se afla total în solul steril și chiar platforma ce o închidea. Numai întâmplarea, prin adîncirea în solul galben steril a făcut să o sesizăm și să o cercetăm. Nu cunoaștem analogii pentru o asemenea amplasare a unui complex de cult și nici cu un asemenea inventar ceramic.

COMPLEXES RITUELS CUCUTÉNIENS DE GHELĂIEȘTI, DÉP. DE NEAMȚ

RÉSUMÉ

Des nombreuses découvertes de Ghelăiești on présente deux d'exception, de la campagne de 1983, lorsqu'on a examiné huit habitations de l'étape Cucuteni B₁.

Dans l'habitation n° 33, située dans l'axe central de l'établissement, ayant des dimensions réduites, on a trouvé deux maquettes quadrilatères aux coins arrondis, avec des parois basses, imitant l'habitation-sanctuaire. Sur l'une des parois se trouve l'entrée ou l'endroit de la porte, marqué par deux coins surélevés et, devant la porte, qui a la base arrondie, on trouve le seuil modélé en relief. Cet ensemble fait corp commun avec un support pas trop haut, avec la base un peu évasée. Le fond de la maquette communique avec le creux du support sur lequel il s'appuie. Le bord supérieur de la pièce présente de petits trous qui démontrent le fait que la maquette a été suspendue. A l'intérieur de la maquette on a trouvé quatre statuettes, trois féminines et une masculine, disposées vers l'est. Une des statuettes est modélée avec les bras sur le ventre, avec les doigts éparpillés et on peut la mettre en relation avec le culte de la grossesse. La maquette est peinte en style δ au décor en spirale à l'extérieur et au décor aux oves disposées en croix à l'intérieur.

La deuxième pièce ressemble à celle déjà décrite, mais le support est obturé à sa moitié. Dans la deuxième pièce peinte toujours en style γ on a trouvé seulement deux statuettes féminines. On suppose que dans celle-ci il y avait aussi quatre statuettes. Les statuettes des deux maquettes appartiennent à la phase Cucuteni B et donc au contexte général de l'établissement de Ghelăiești — l'étape Cucuteni B₁.

Quant à la signification, on peut conclure que les deux maquettes de culte étaient liées aux rituels agricoles des porteurs de la culture de Cucuteni visant l'assurance de la fertilité de la terre, la perpétuation de la vie dans le cadre des cycles végétaux, impliquant les deux composantes, chthonienne et ouranienne.

À l'occasion des mêmes fouilles on a découvert une fosse rituelle dans le sol stérile dans la proximité de l'habitation n° 34. Disposée dans l'axe central de l'établissement, la fosse s'enfonce dans le sol stérile d'où elle commence. Au-dessus de la fosse on a trouvé les restes d'une plateforme d'argile sur de minces poutres, qui couvraient la fosse et sur laquelle on a brûlé très fort quelque chose, on ne peut pas savoir quoi. Probablement que le feu a consumé sur cette plateforme quelque matière organique. Sous la plateforme, dans la fosse, on a trouvé 14 vases dont : trois grands vases pour des provisions, deux grands vases piriformes peints en style γ, des amphores peintes en style δ, un cratère peint en style δ, une coupe et un vase binocle peints en style ε. On suppose que ces vases étaient remplis avec de différentes offrandes.

Quant à ce complexe particulier, on considère qu'il est lié à un rite de fondement de l'établissement. On connaît le rite de fondement des habitations de l'établissement de Traian-Dealul Fintînilor et de Ghelăiești, par la présence d'un vase enterré sous l'habitation. La richesse du matériel de la fosse décrite, le fait qu'elle se trouvait dans le sol stérile, qu'elle était couverte d'une plateforme au-dessus de laquelle on a remis de la terre jaune et bien tassée, aussi que le fait qu'elle ne se trouve pas sous une habitation, mais au centre de l'établissement, nous conduit à la seule interprétation possible maintenant, que tout cela représente le rite de fondement de l'établissement de la communauté Cucuteni B₁ sur la colline de Ghelăiești-Nedeia. Pour cette découverte on ne connaît aucune analogie.

EXPLICATION DES FIGURES

Fig. 1. Maquettes — sanctuaire de Ghelăiești: 1 maquette — sanctuaire avec des statuettes anthropomorphes *in situ*; 2—3 maquettes — sanctuaire restaurés.

Fig. 2. Maquette — sanctuaire avec des statuettes anthropomorphes.

Fig. 3. Plan de l'habitation avec les maquettes — sanctuaire; 2 — 5 les statuettes anthropomorphes de la première maquette — sanctuaire; 6 maquette — sanctuaire avec des statuettes anthropomorphes.

Fig. 4. 1—2 statuettes anthropomorphes de la deuxième maquette — sanctuaire.

Fig. 5. Fosse de culte de Ghelăiești: 1 profil de la fosse de culte; 2 les vases et les restes de la plateforme de la fosse de culte *in situ*.

Fig. 6. Vases de la fosse de culte: 1—2 amphores peintes en style δ; 3—4 vases piriformes à couvercle, peints en style γ.

Fig. 7. Vases de la fosse de culte: 1 amphore peinte en style δ; 2 vase binocle peint en style ε.

Fig. 8. Vases de la fosse de culte: 1 cratère peint en style δ; 2, 4 vases à provisions; 3 vase piriforme peint en style γ.

Fig. 9. Vases de la fosse de culte: 1 vase à provisions; 2 écuelle peinte en style δ; 3 gobelet peint en style ε; 4 écuelle peinte en style γ.

Fig. 10. Vases de la fosse de culte: 1—2 amphores; 3a—3b vase piriforme à couvercle.

Fig. 11. Vases de la fosse de culte: 1 vase binocle; 2 vase à provisions; 3 vase piriforme; 4 cratère; 5 gobelet; 6 écuelle.