

LOCUIREA MEZOLITICĂ DE TIP SCHELA CLADOVEI DE LA OSTROVUL CORBULUI (JUD. MEHEDINȚI) (Studiu monografic)

de ALEXANDRU PĂUNESCU

Importanța așezare din punctul Botul Cliuciului, aflată pe malul Dunării, între satele Ostrovu Corbului și Batoți, la kilometrul fluvial 911, acoperită în prezent de apele lacului de acumulare al hidrocentralei Porțile de Fier II, a constituit obiectul unor ample cercetări executate de un colectiv condus de Petre Roman, în perioada 1970–1984¹.

Pentru delimitarea ariei de răspîndire a resturilor de locuire mezolitică aparținînd culturii Schela Cladovei, s-au executat săpături în anii 1972–1976 de către Florea Mogoșanu, iar între 1977–1980 de către noi.

Pe baza acestor cercetări s-a constatat că numai în sectorul A al săpăturilor au fost identificate asemenea resturi de locuire. Astfel, s-au putut distinge aici două zone de locuire: A1 — zona de vest — nord-vest, aflată la confluența între cele două brațe ale Dunării, constituind o arie restrînsă de circa 18 m, pe direcția vest-est (vezi secțiunile XIII–XIV) dar nedefinită, în urma investigațiilor noastre pe direcția nord-sud — și A2 — zona de est-nord-est situată la circa 70 m est de prima. Această zonă de locuire este mult mai mare, ea cuprinzînd o suprafață de aproximativ 50 m lungime pe direcția vest-est (vezi secțiunile XI–XII și VI–VII) și de circa 34 m lățime, pe direcția nord-sud (vezi secțiunile XII, XV și I). În cadrul acestei ultime zone se remarcă o arie mai mică dar cu o densitate mai mare de locuire de aproximativ 30 × 30 m; cealaltă parte a zonei, aflată spre est, și care include o parte din secțiunea XIII și colțul nord-vestic al secțiunii XV, a fost mult mai slab locuită (fig. 1). Este foarte posibil ca în partea distrusă de ape, locuirea de tip Schela Cladovei să se fi întins spre Dunăre cu peste 30 m.

STRATIGRAFIE

Pentru a prezenta succesiunea diverselor niveluri de locuire, la baza cărora se află cele de tip Schela Cladovei, vom lua în discuție două pro-

¹ Despre această importantă așezare atît pentru istoria străveche cît și veche a României s-au publicat pînă în prezent mai multe studii, cele mai recente cu caracter monografic, pe care, ne permitem să le cităm: Fl. Mogoșanu, SCIVA, 29, 1978, 3, p. 335–351; P. Roman, SCIVA, 38, 1987, 4, p. 335–365; idem, în *Documente recent descoperite și informații arheologice*, București, 1987, p. 46–61; idem, Slov Arh, 36, 1988, 1 p. 217–224; idem, *Symposia Thracologica*, 6, 1988, Piatra Neamț, p. 40–43; P. Roman, A. Dodd-Oprîtescu, *Thraco-Dacica*, 10, 1989, p. 11–38; M. Simon, SCIVA, 40, 1989, 2, p. 107–145.

file, considerate ca cele mai sugestive. Primul este cel al secțiunii XI la care se referă Florea Mogoșanu², iar al doilea cel al secțiunii I.

Înainte de a trece la descrierea realizată de regretatul nostru coleg privind profilul stratigrafic al secțiunii XI, este necesar să facem următoarea mențiune. La adâncimile indicate de Fl. Mogoșanu trebuie să mai adăugăm încă 3,08 m, cifră ce indică limita superioară a stratului eneolitic Sălcuța față de suprafața solului, mai exact față de cota de referință O — aflată pe treapta cea mai înaltă. Prin această adăugire, limita inferioară a nivelului I Schela Cladovei se află la 4,68 m, excepție făcând groapa bordeiului atribuită aceleiași culturi, care atingea 5,30 m față de punctul O.

Succesiunea depunerilor din secțiunea XI se prezintă astfel de jos în sus³ (fig. 2 — profil) :

1. Depozit fluvial de nisip argilos fin, galben deschis cu nuanțe verzui peste care se așterne o crustă compactă, dură, de circa 5 cm grosime, constituită din carbonați proveniți din spălarea lor din straturile superioare ; la limita superioară a acestui depozit (la 1,60 m + 3,08 m adâncime) apare primul nivel de cultură de tip Schela Cladovei ;
2. Între 1,60 m (+3,08 m) și 1,40 m (+3,08 m) — depozit intermediar de culoare brună cu pete gălbui (nivel I Schela Cladovei) ;
3. Între 1,40 m (+3,08 m) și 0,95 m (+3,08 m) — depunere neagră lutoasă (nivelul II Schela Cladovei) ;
4. Între 0,95 m (+3,08 m) și 0,70 m (+3,08 m) — depunere maronie închisă (nivel neolitic Starčevo-Criș) ;
5. Între 0,70 m (+3,08 m) și 0,45 m (+3,08 m) — depunere maroniu deschisă (sterilă arheologic) ;
6. Între 0,45 m (+3,08 m) și 3,08 m — depunere cenușiu-gălbuie nivel Sălcuța).

Profilul peretelui de sud al secțiunii I (pătratele 1d—1b) ne-a oferit, de jos în sus, următoarea succesiune : (fig. 3).

1. Între 4,53 m — 4,24 m — nivelul I Schela Cladovei care se așterne peste o argilă gălbuie ;
2. Între 4,24—3,90 m — nivelul II Schela Cladovei ;
3. Între 3,90—3,48 m — nivelul Starčevo Criș ;
4. Între 3,48—2,88 m — nivel Sălcuța ;
5. Între 2,88—2,64 m — depunere sterilă arheologic ;
6. Între 2,64—1,40 m — strat Coțofeni ;
7. Între 1,40 m—0,30 m — strat din epoca bronzului ;
8. Între 0,30 m—0,00 — nivel daco-roman.

Este de reținut faptul că în alte secțiuni cum ar fi cele din partea vestică a SI, nivelul I Schela Cladovei atinge o grosime maximă de circa 0,60 m, iar nivelul II, mult mai subțire, are o grosime de numai 0,14 m.

² Fl. Mogoșanu, *op. cit.*, p. 339—342. În 1973 autorul continuă săpătura în secțiunea XI amplasată la contactul dintre plaja actuală a Dunării și malul unei movile (formă pozitivă de teren denumită de localnici „Cluci”), înalt în această parte de cca. 1—1,50 m. Săpată parțial, aceasta, a fost lărgită în 1975 de același arheolog pentru îndreptarea profilelor cu încă 1,50 m, fiind adâncită pînă la epuizarea tuturor depunerilor arheologice. Fl. Mogoșanu face precizarea, la nota 3, p. 338, că secțiunea XI a fost deschisă de M. Nica, subliniind faptul că acest arheolog este descoperitorul așezării de tip Schela Cladovei de la Ostrovul Corbului.

³ *Ibidem*, p. 339, fig. 1.

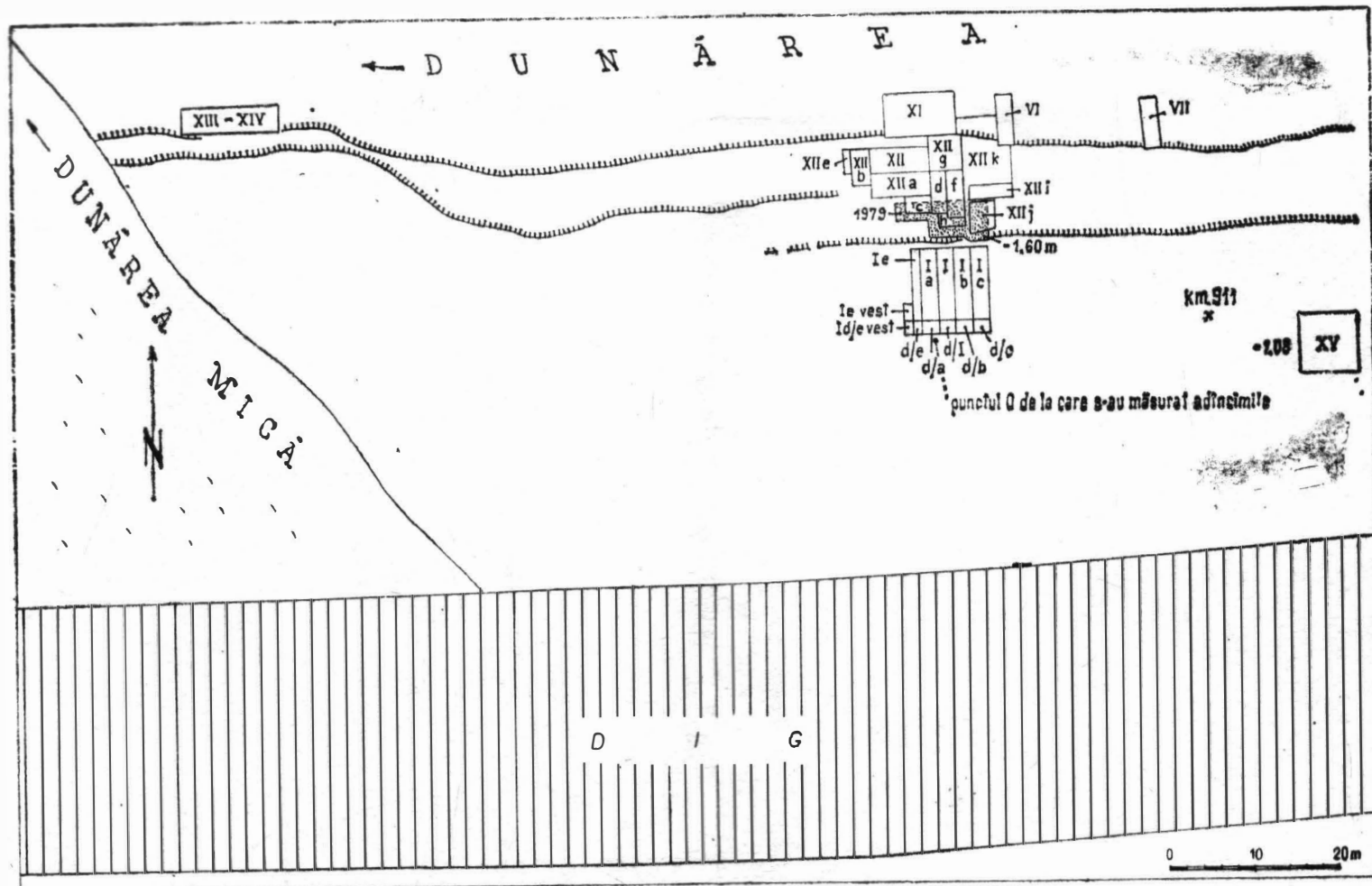


Fig. 1. [Ostrovul Corbului. Punctul „Ectul Cluciului/km 911”]. Planul secțiunilor din sectorul A în care s-au găsit resturi de cultură materială aparținând culturii Schela Cladovei.

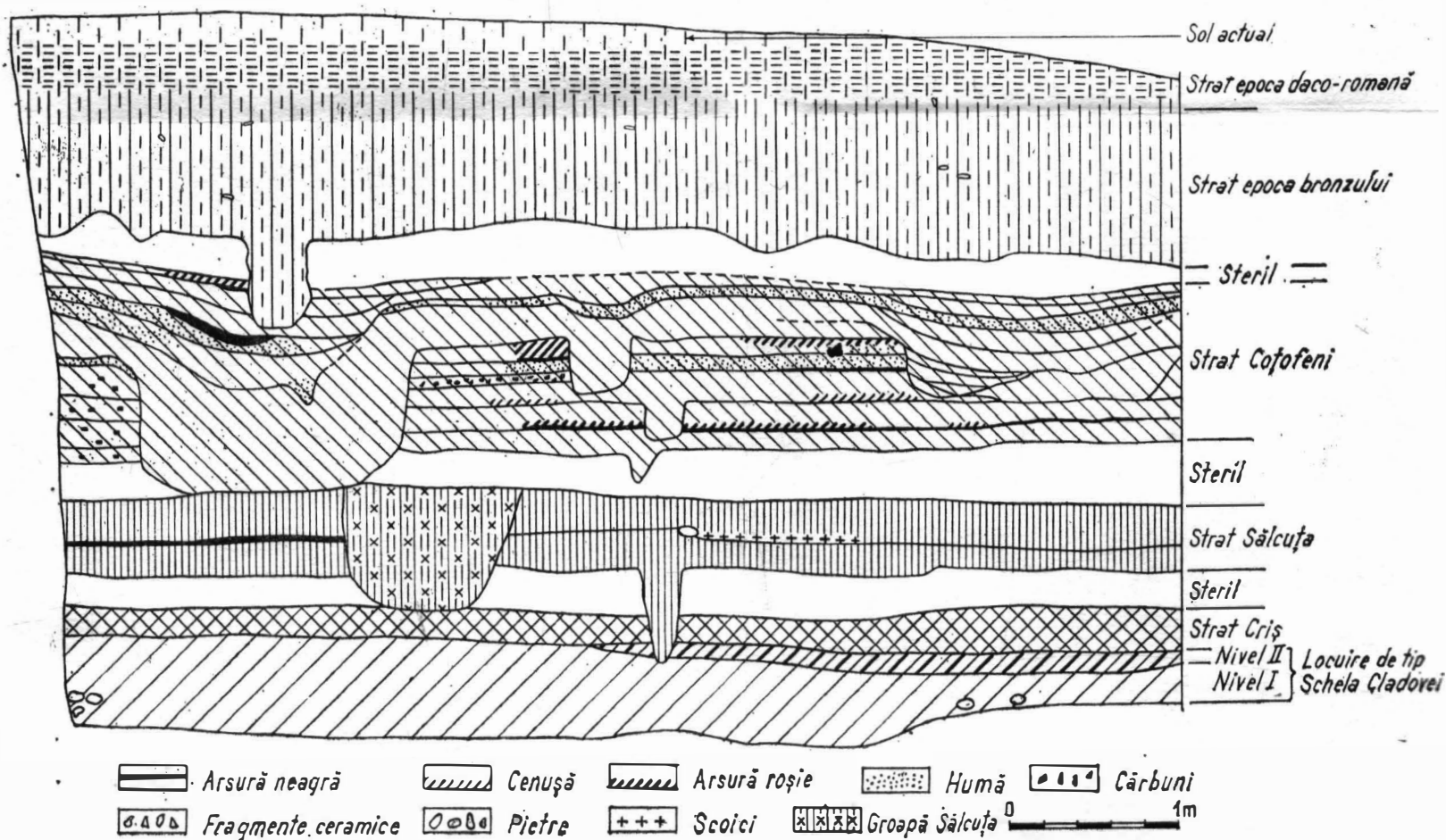


Fig. 3. Ostrovul Corbului. Segment din profilul stratigrafic de vest al secțiunii I (centrală).

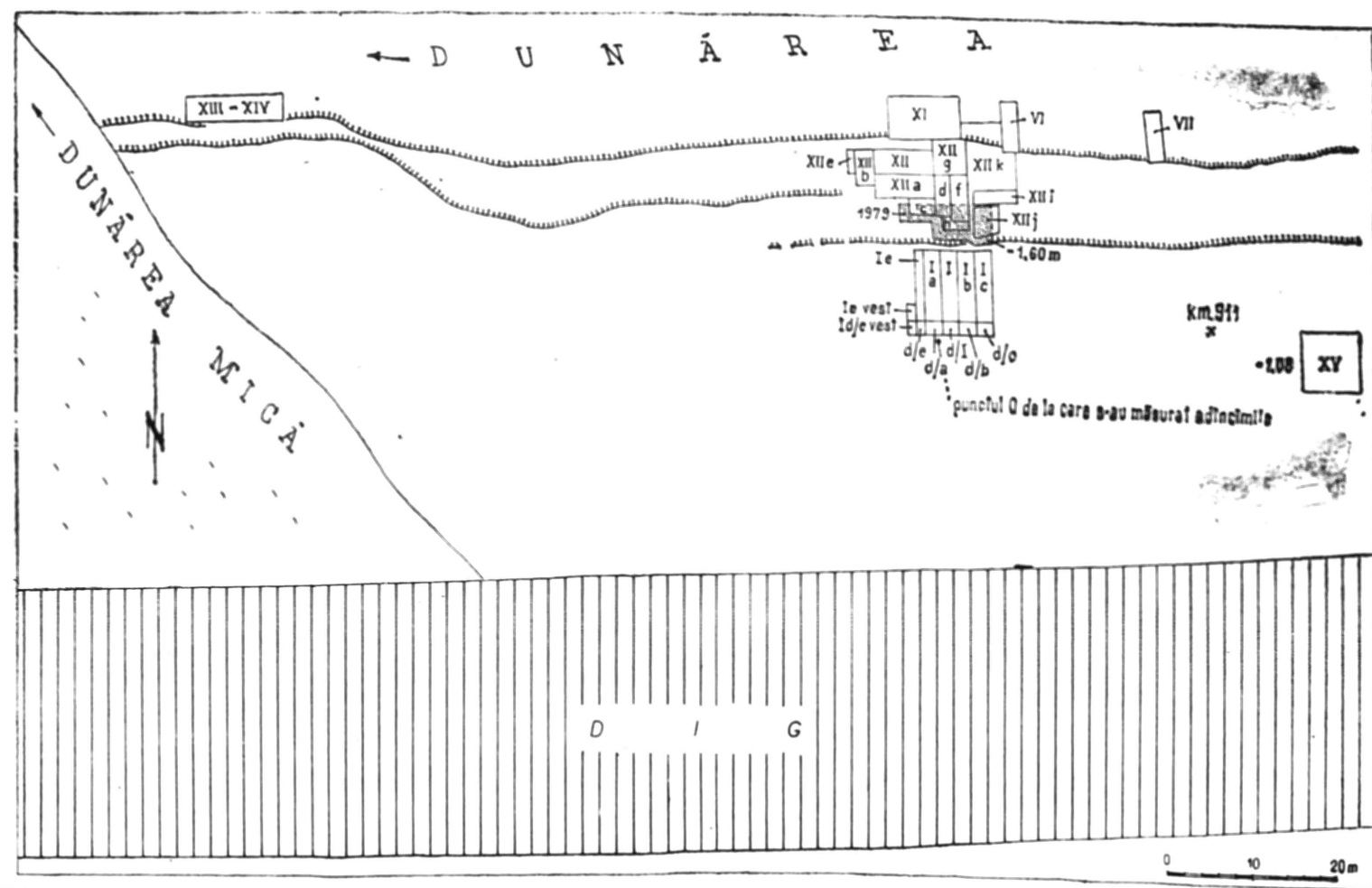


Fig. 1. [Ostrovul Corbului. Punctul „Ectul Cluciului” (km 911)]. Planul secțiunilor din sectorul A în care s-au găsit resturi de cultură materială aparținând culturii Schela Cladovei.

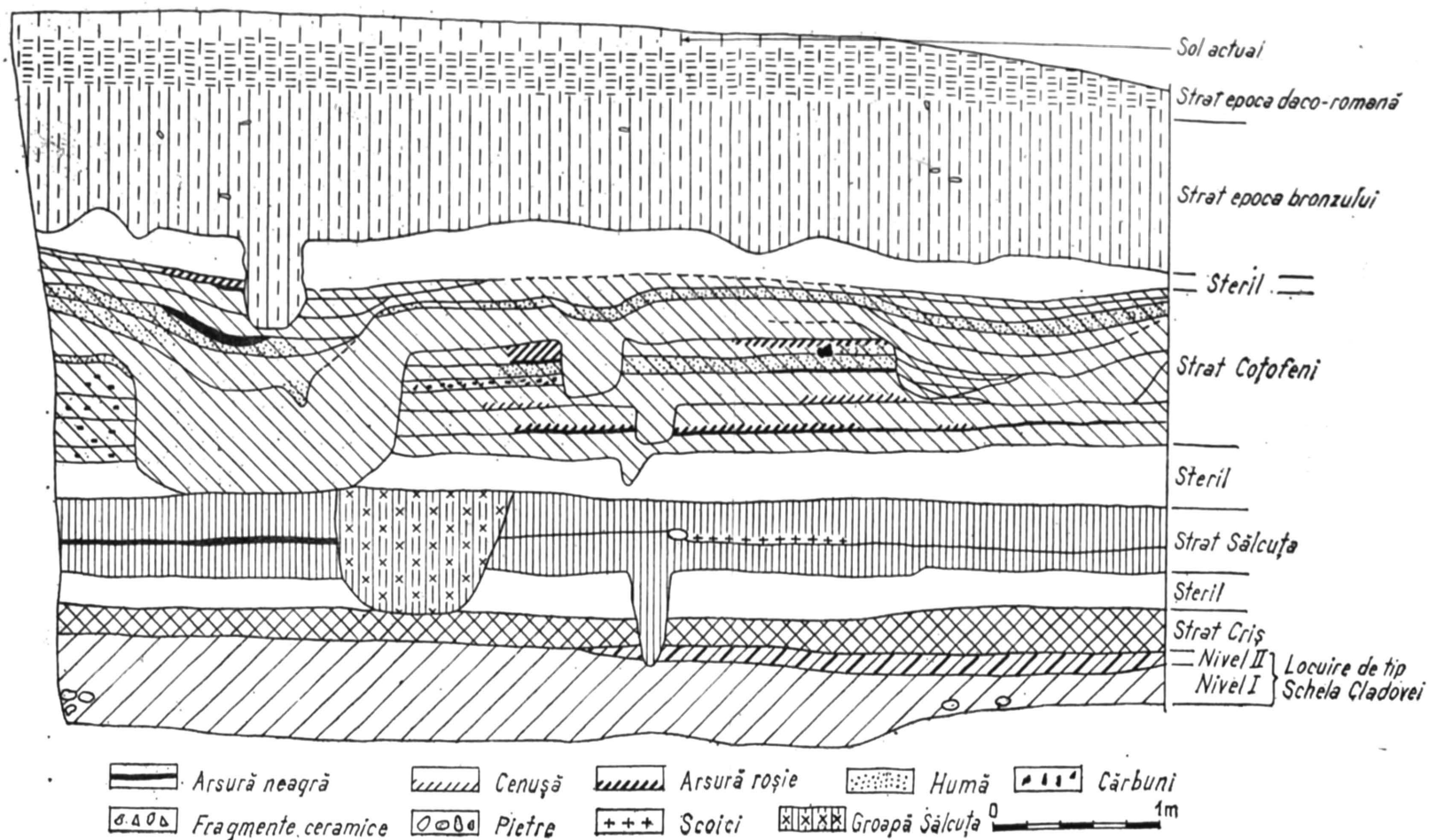


Fig. 3. Ostrovul Corbului. Segment din profilul stratigrafic de vest al secțiunii I (centrală).

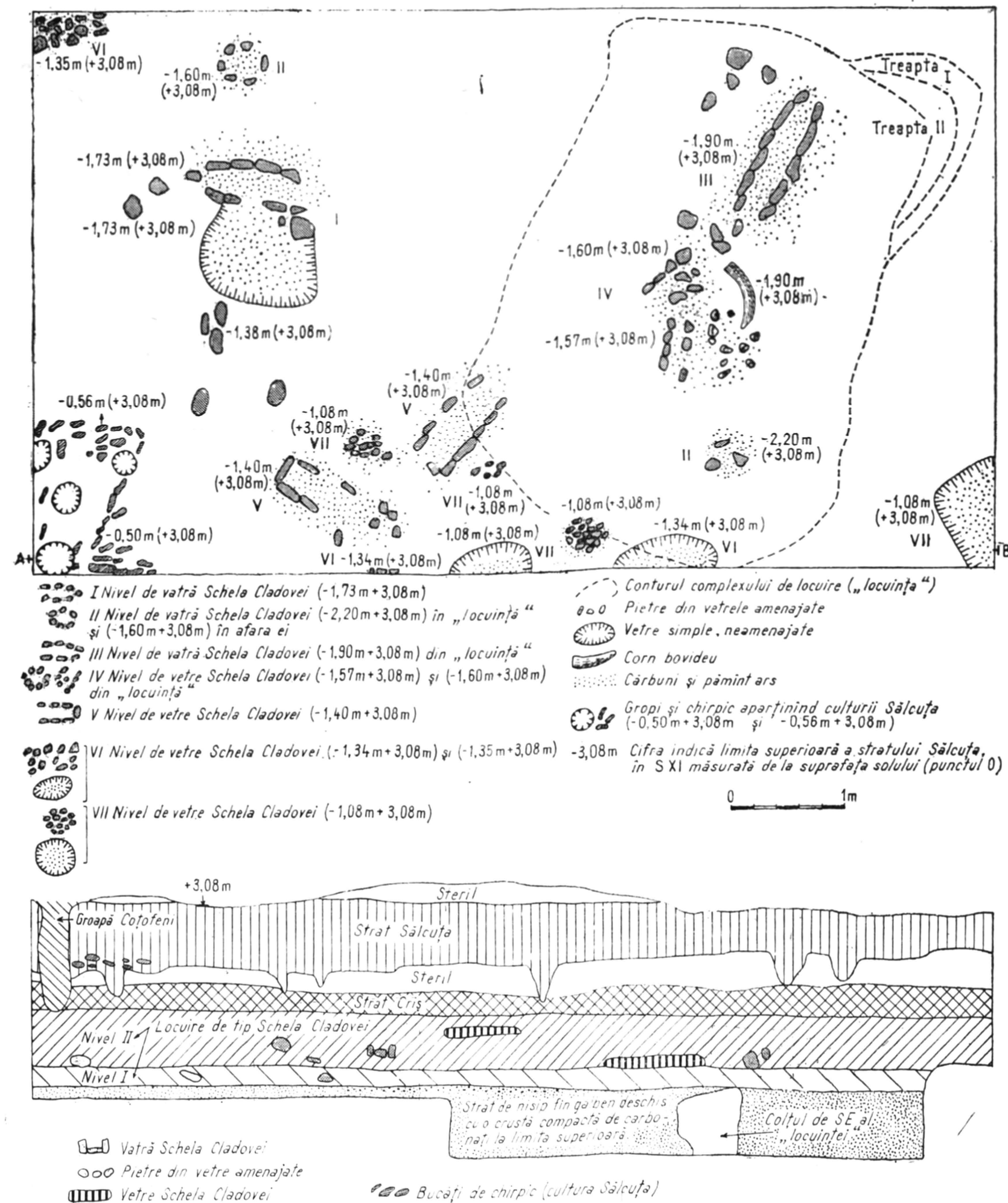


Fig. 2. Ostrovul Corbului. Profilul peretelui de sud al secțiunii XI (A—B) (partea inferioară); complexul de locuire și alte resturi de vetre de foc descoperite în partea de nord (partea superioară). Plan și profil realizat de Fl. Mogoșanu.

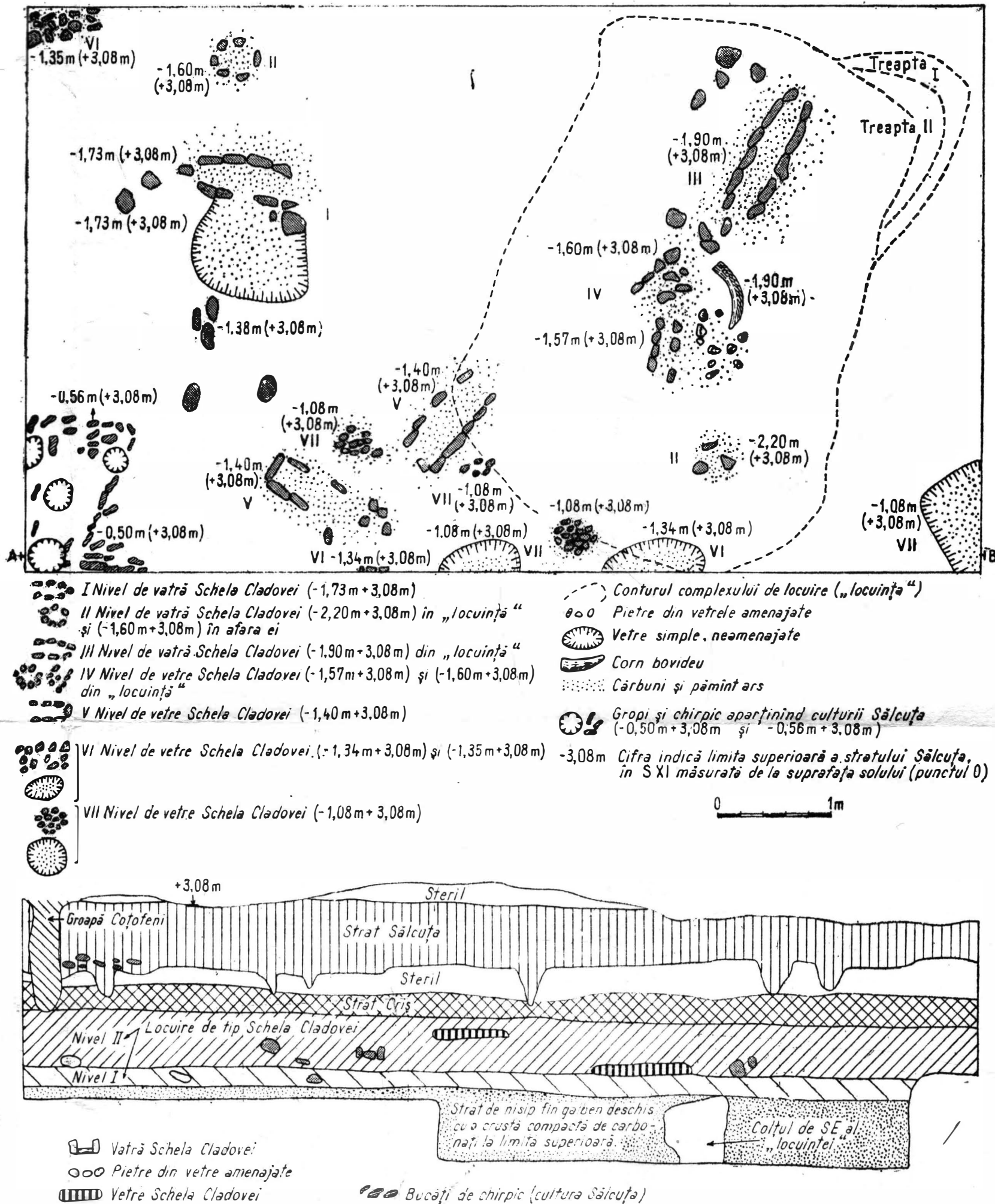


Fig. 2. Ostrovul Corbului. Profilul peretelui de sud al secțiunii XI (A-B) (partea inferioară); complexul de locuire și alte resturi de vetre de foc descoperite în aria acestuia (partea superioară). Plan și profil realizat de Fl. Mogoșanu.

Locuința tip bordei descoperită în secțiunea XI

După afirmațiile lui Florea Mogoșanu, în secțiunea XI stratul de locuire Schela Cladovei atinge o grosime de circa 0,65—0,70 m (din care se exclude adâncimea locuinței). Acest strat se subdivide în două niveluri, cu succesiuni de vetre pe care le atribuie la șapte etape de locuire (fiecare etapă fiind marcată printr-o nouă construcție de vatră de foc). În aceeași secțiune, același cercetător descoperă în 1973 o locuință bordei (considerată de el semi-bordei) care, după relatările sale, fusese „folosită cu intermitențe în mai multe etape, de fiecare dată fiind construită (refăcută, n.n.) în etaje succesive câte o nouă vatră de foc”⁴ (fig. 2 — partea superioară).

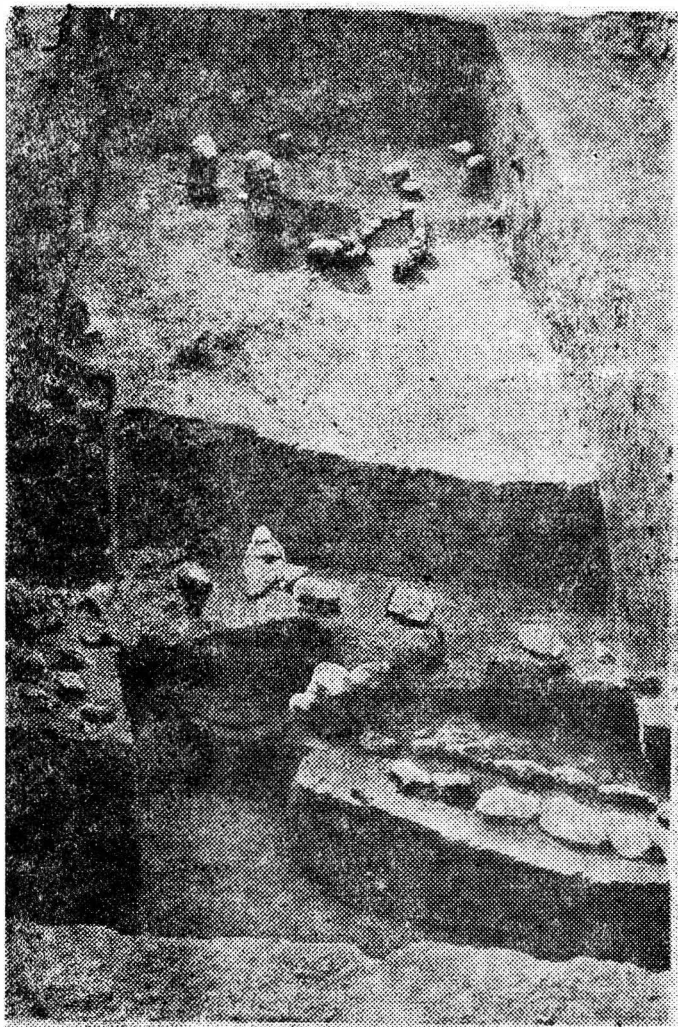


Fig. 4. Ostrovul Corbului. Secțiunea XI cu complexul de locuire și diferitele resturi de vetre de foc aparținând culturii Schela Cladovei (după Fl. Mogoșanu).

Bordeiul de formă cvasirectangulară, cu lungimea de circa 4,80 m și lățimea de aproximativ 3,20 m, avea colțurile ușor rotunjite, fiind adâncită cu circa 0,55 m în nisipul argilos galben deschis din bază. Florea Mogoșanu remarcă faptul că nisipul scos din groapa locuinței a fost

⁴ *Ibidem*, p. 330.

asezat pe latura de est, relevind faptul că peretele locuinței se ridică în această parte cu circa 0,30 m; intrarea cu cele două trepte se afla pe latura de nord-est ⁵. În interiorul bordeiului au fost identificate trei niveluri de vetre. Primul nivel de vatră, situat pe fundul gropii, spre perețele sudic era alcătuit din câteva pietre de riu așe, grupate în jurul unor pete de arsură. Descoperitorul crede că acestea nu au o anumită ordine, ele fiind, se pare, deranjate ⁶. După o perioadă de timp, același grup uman revine realizând o altă vatră de foc, bine păstrată, de formă oval-prelungă (elipsoidală), mărginită de pietre de riu (cele mai mari atingând 0,40 m lungime), având dimensiunile de circa 1,50 m lungime și aproximativ 0,40 m lățime; ea era bogată în cărbuni, cenușă și pământ ars. După o nouă abandonare a locuinței urmează o nouă revenire care se face simțită prin amenajarea a două vetre, una de formă elipsoidală și alta circulară. Florea Mogoșanu este de părere că prin acest ultim nivel de vetre, bordeiul este definitiv părăsit ⁷ (fig. 4).

Vetre de foc aflate în afara locuinței tip bordei. În aceeași secțiune XI, cercetătorul amintit descoperă în afara bordeiului mai multe resturi de vetre de foc. El ajunge la concluzia că prima și cea mai veche vatră (situată stratigrafic la limita superioară a depunerii nisipoase galben-deschisă) are o formă elipsoidală (pietrele de pe margini fiind mai mici și mai rare) cu lungimea de circa 1 m⁸. La 0,60 m distanță spre nord de vatra elipsoidală Fl. Mogoșanu a dezvelit, la baza depozitului brun-gălbui, o vatră, de formă circulară, delimitată prin pietre de riu dispuse pe lat nu pe cant, iar la 1,40 m (+3,08 m) adâncime, situate la baza depozitului lutos, alte două vetre dreptunghiulare (una din ele acoperea parțial vechea locuință). Ele aveau dimensiunile de 1—1,10 m lungime și 0,40 m lățime și erau mărginite de pietre mari cu muchii drepte formind o bordură bine încheiată (sudată). Atât în interiorul lor cât și în afara bordurii, pe o lungime de circa 0,70 m în jur, s-au observat urme puternice de arsură. Tot la același nivel (1,40 + 3,08 m adâncime) cu vetrele rectangulare s-au găsit și resturile unei vetre circulare. Ceva mai sus, la adâncime cuprinse între 1,35 m (+3,08 m) și 1,25 m (+3,08 m), Fl. Mogoșanu a observat în profilul peretelui de sud, din dreptul pătratului 6, conturul unei vetre dreptunghiulare, iar în apropiere o altă vatră de formă circulară. Ultimul nivel de vetre aflat la 1,08 m (+3,08 m) adâncime este reprezentat prin două vetre rotunde (mai exact ovascirculare) pavate cu pietre relativ mici cu partea netedă în sus. În încheierea descrierii celor șapte niveluri de vetre același arheolog mai face trei observații. Prima se referă la identificarea urmelor a încă trei vetre neamenajate ce conțineau mult cărbune și pete cu arsură puternică (dar nu și bordură de pietre), dintre care una se afla la adâncime de 1,34 m (+3,08 m), iar celelalte două la 1,08 m (+3,08 m). Cea de-a doua observație are în vedere faptul că între adâncimile 1,60 m (+3,08 m) și 1,40 m (+3,08 m) apar răspindite pietre de diverse dimensiuni (unele mari așezate pe partea plată) folosite ca nicovală la spargerea, probabil, a oaselor, semințelor și cuarțitului. În sfârșit, cea de-a treia remarcă constă în aceea că pe o grosime de 12 cm, între adâncimile 1,08 m (+3,08 m) și 0,96 m (+3,08 m), se întâlnesc numai pietre răvășite, oase întregi sau sparte și piese de cuarțit ⁹.

Complexe de locuire descoperite în secțiunea centrală I și în SXII. În afara unor pietre de riu sau de gresie aflate izolat sau oarecum grupate (în număr de două până la patru), pe întreaga suprafață săpată, cu excepția secțiunii XI despre care am vorbit, s-au descoperit, în ambele niveluri de locuire de tip Schela Cladovei, unele complexe cu pietre sau cu pietre și oase de animale, asociate uneori cu piese de cuarțit sau chiar cu unelte din os și corn. De asemenea, s-au găsit numeroase resturi de vetre de foc, iar în nivelul I și unele gropi, alveolări, fie săpate intenționat (ca gropi de bordeie), fie naturale.

Complexele din nivelul I. În secțiunea centrală I s-au descoperit următoarele complexe de locuire (fig. 5):

a) În partea sud-estică a pătratului S Ib/4, precum și în jumătatea nordică a pătratului Sib/3, între adâncimile 3,95 m și 4,06 m s-a dezvelit o aglomerare care conținea oase (în marea lor majoritate fragmentare), patru maxilare de animale, câteva pietre și puține piese de cuarțit. Acest complex care se înscrie într-o formă oarecum ovală are dimensiunile de circa 2 m × 1,70 m; spre extremitatea vestică a sa s-a observat o groapă având diametrul de 0,30 m cu fragmente ceramice Starčevo-Criș;

⁵ *Ibidem*, p. 340.

⁶ *Ibidem*.

⁷ *Ibidem*.

⁸ *Ibidem*, p. 340—341. Autorul atrage atenția că în general, adâncimea vetrelor a fost luată de la nivelul inferior al depunerii de arsură și nu după cel al pietrelor cu dimensiuni variabile. De asemenea, precizează că în partea de sud, lângă vatra elipsoidală se afla o albiere (groapă) de formă ovală cu diametrul de circa 0,75 m având în centru o adâncime de 0,32 m: ea conținea cărbuni, cenușă și urme de arsură.

⁹ *Ibidem*, p. 341—342.

b) În jumătatea vestică a pătratului SIb/2 ca și în partea nord-vestică a pătratului SIb/1, s-a distins o alveolare care continua și în peretele estic al pătratelor SI/2 și SI/1 (nesăpate).

De formă oval prelungă, această alveolare, cuprinsă între adâncimile 4,02—4,28 m, avea dimensiunile de 3 m × 1,10 m. În interiorul ei s-au găsit câteva piese de cuarțit, pietre și oase de animale, cițiva mielci, precum și două săpăligi, din corn de cerb aflate în peretele estic al pătratului SI/2.

3) O groapă a unei locuințe tip bordei a fost observată în pătratele SI d/b ca și în marginea sud-estică a pătratului SIb/1, colul sud-vestic al pătratului SIc/1 și jumătatea vestică a pătratului SI d/c; ea continua și în peretele sudic al pătratului SI d/b (nesăpat de noi). Cuprinsă între adâncimile de 4,02—4,58 m, această alveolare de aceeași formă ca și precedenta (oval-prelungă) avea dimensiunile de 2,60 × 1,80 m. Pe marginile de sud și est ale ei s-a sesizat o treaptă (prag) avind o lățime maximă de 0,30—0,40 m și o adâncime de 0,27 m. S-a remarcat în spre marginea nord-vestică a alveolării, o mică groapă rotundă, cu diametrul de 0,22 m; grosimea ei era de 0,14 m (între 4,58 și 4,72 m). În interiorul gropii bordeiului s-au găsit resturi de oase de animale, un fragment de corn, câteva scoici, piese de cuarțit, precum și o bucată mică de ocră roșu.

Secțiunea XII a oferit și ea câteva complexe, unele adâncite asemănătoare celor din SI:

4) În marginea vestică a pătratului SXII d/6 ca și în cea nord-estică a pătratului SXII d/5 s-a descoperit un mic complex cu pietre cuprinse între adâncimile 4,03—4,13 m: la nivelul pietrelor cit și sub ele s-au găsit câteva piese de cuarțit și fragmente de oase de animale (fig. 6).

5) În jumătatea nordică a pătratului SXII d/4 ca și în colul nord-vestic al pătratului NSII d/5 s-a observat o alveolare, foarte probabil naturală, care continua și în peretele nordic al acestor pătrate (nesăpate). De formă ovală, cu diametrele de 1,42 × 0,65 m, această alveolare avea o grosime maximă de 0,35 m (între 4,35 și 4,70 m). Menționăm că în pătratul SXII d/5, mai exact în marginea estică a alveolării amintite, s-a descoperit, în argila gălbuie, la —4,40 m, o placă de gresie nisipoasă, de formă evasirectangulară (25 × 15 cm), cu fața superioară netedă, folosită probabil la frecat („râșniță primitivă” ?): în jurul ei s-au găsit câteva oase fragmentare de animale și două săpăligi din corn de cerb.

6) Pe o suprafață de circa 1,20 × 1 m, la intersecția pătratelor SXIIa/4b—4a—3b—3a, s-a dezvelit, la adâncimea de 4 m, un mic complex cu oase de animale (în centrul lor aflându-se un corn de cerb prelucrat), câteva piese de cuarțit și o valvă de scoică.

7) În apropierea acestuia, în pătratele SXIIa/2a—2b—1a—1b, se afla, între 4,08 și 4,23 m adâncime, un alt mic complex cu oase și obiecte de cuarțit care se inscria într-o formă ovală de 1,20 × 1,10 m. Amintim că acest complex era situat în marginea estică a unei vetre de foc descoperită în pătratele SXIIa/1a—1b (fig. 7).

8) Un complex mai mare, constituit din pietre, oase de animale, fragmente de coarne de cerb, piese de cuarțit și o săpăligă din corn a fost găsit în pătratele SXII d/2a—2b—2c—2d, între adâncimile 4,04 și 4,24 m. Acest complex, dezvelit pe o suprafață de 4,30 m lungime și 1,20 m lățime, aflat într-o ușoară alveolare probabil naturală, era mărginită la vest (pe toată lungimea sa) de un canal de șiroire care străbătea secțiunea XII d de la sud la nord. Menționăm că limitele atit cea de est cit și cea de sud a complexului nu s-au putut delimita, deoarece ambele continuau în pereții nesăpați (de est și sud) ai secțiunii XII.

Complexele din nivelul II. Cele câteva complexe la care ne vom referi au fost găsite numai în secțiunea centrală I: 1) În pătratul SI d/s a-a dezvelit, între 3,70 și 3,76 m adâncime, un complex cu pietre dar cu puține resturi faunistice (fragmente de oase, valve de scoici, cochilii de melci) și obiecte de cuarțit; el se inscria într-o formă oval-prelungă avind diametrele de 1,60 × 1,80 m (fig. 8).

2) Spre marginea sudică a pătratului SI/1, la adâncimea de 3,76 m, se afla o mică aglomerare de opt pietre.

3) Pe o suprafață de 1,80 × 1,20 m care cuprindea mai mult de jumătatea estică a pătratului SIb/2, continuându-se și în peretele vestic al pătratului SIc/2, s-a descoperit între 3,58 și 3,66 m adâncime un complex cu pietre, printre care s-au găsit fragmente de oase, valve de scoici, cochilii de melci și piese de cuarțit.

4) În jumătatea estică a pătratului SIb/3 între adâncimile 3,60 și 3,65 m s-a observat o aglomerare care consta din pietre, mai mult sau mai puțin grupate, precum și din câteva fragmente de oase de animale și obiecte de cuarțit.

5) Tot în pătratul SIb/3, dar spre jumătatea sudică a acestuia, s-a dezvelit pe o suprafață de circa 1,70 × 1,60 m, între adâncimile 3,70 și 3,86 m, o altă aglomerare de pietre asociate cu unele fragmente de oase, cochilii de melci, piese de cuarțit și o săpăligă din corn de cerb.

6) În jumătatea nordică a pătratului SIb/4, pe o suprafață de circa $1,80 \times 0,95$ m s-a găsit un mic complex cu numeroase pietre, în general mărunte. Printre acestea se aflau și fragmente de oase, câteva valve de scoici, cochiliile de melci, obiecte de cuarțit, o săpăligă din corn de cerb și două bucăți foarte mici de ocră roșu.

Vetrele de foc din secțiunile I și XII. În ambele niveluri de locuire s-au găsit resturile a 13 vetre de foc. Cele mai multe dintre ele erau amenajate cu pietre (dispușe fie pe muchie, fie pe lat) și numai câteva erau simple (fără pietre) aflate direct pe sol. Ele aveau o formă ovală, oval-prelungă (elipsoidală), cvasicirculară sau cvasirectangulară.

Vetrele de foc din nivelul I. În acest nivel s-au descoperit resturile a 10 vetre dintre care 5 în SI și alte 5 în SXII: 1) În pătratul SIa/1, la adâncimea de 4,38 m, s-au dezvelit resturile unei vetre amenajate de formă cvasirectangulară, având dimensiunile de $1,40 \times 0,80$ m; grosimea ei era de 0,15 m. Pietrele de riu și unele gresii nisipoase care alcătuiau vatra erau de dimensiuni diverse. La nivelul acestei vetre construită direct pe argila gălbuie, cit și în jurul ei, s-au observat câteva pete de arsură și fragmente mărunte de cărbuni. La baza vetrei s-au găsit 11 fragmente de oase de animale (câteva carbonizate), iar din jurul ei s-au adunat: un fragment din corn prelucrat, un colț de mistreț și o piesă de cuarțit; 2) În colțul nord-estic al pătratului SIa/1 ca și în cel nord-vestic al pătratului SI/1, s-au descoperit, la adâncimea de 4,33 m, resturile unei vetre simple relativ bogată în cărbune și cenușă de formă oval-prelungă, având diametrele de $0,80 \times 0,44$ m și o grosime de 3 cm; 3) În pătratul SIc/1, între adâncimile 4,02 și 4,05 m, s-au observat pete mici cu cărbuni și cenușă, probabil resturile unei vetre simple care din păcate a fost spălată de ape. 4) În pătratul SI d/a, mai exact în colțul nord-estic al acestuia, s-au dezvelit la adâncimea de 4,45 m resturile unei vetre amenajată cu pietre care continua și în colțul nord-vestic al pătratului SI/d (nesăpat); dimensiunile sale erau de $0,46 \times 0,36$ m. 5) În colțul nord-estic al pătratului SIb/4, la adâncimea de 4,07 m, s-a găsit o vatră amenajată cu pietre, de formă cvasirectangulară având dimensiunile de $0,64 \times 0,30$ m. Bordura ei era formată din pietre mai mari și mai mici puse pe muchie (cant); marginea nordică a vetrei nu a putut fi sesizată deoarece ea continua în peretele pătratului nesăpat.

6) În pătratele SXII C/4—C/5 s-au descoperit resturile unei vetre de foc simplă care zăcea direct pe argila gălbuie la adâncimea de 4,20 m. De formă oval-prelungă, ea avea diametrele maxime de $1,10 \times 0,65$ m. Pe vatră s-au găsit unele pietre mici, dispușe neordonat, precum și câteva oase sparte, un molar de ierbivor, două piese de cuarțit și mult cărbune. În jumătatea sudică a acestei vetre s-a observat o alveolă ovală, foarte bogată în cărbune cu diametrele de $0,65 \times 0,60$ m, și cu o grosime de 0,18 m. 7) În partea sud-vestică a pătratului SXII d/5, continuându-se și în partea sud-estică a pătratului SXII d/4, s-au găsit resturile unei vetre simple de formă oval-prelungă bogată în cărbune care zăcea direct pe argila gălbuie; ea avea dimensiunile de $0,65 \times 0,36$ m și o grosime de 8 cm (între 4,18 și 4,26 m). În pătratele SXII b/7—C/7 s-a dezvelit o vatră amenajată cu pietre dispușe pe fața lată, de formă cvasicirculară cu diametrele de $0,55 \times 0,50$ m avind o grosime de 5 cm (între 4,05—4,10 m). 9). Spre marginea vestică a pătratelor SXII a/1a—1b, s-a găsit între adâncimile 4,08—4,23 m o mică vatră cu diametrul de 0,30 m a cărei bordură constituită prin patru pietre se inseria într-o formă ovală. Din jurul ei s-au cules câteva fragmente de oase de animale, o săpăligă din corn de cerb și unele piese de cuarțit. 10) În colțul sud-estic al pătratului SXII g/2a s-au descoperit, între adâncimile de 4,00—4,07 m, resturile unei vetre de formă aproape rectangulară, a cărei bordură era alcătuită din cinci pietre (două mai mari și trei mai mici) avind dimensiunile de $0,50 \times 0,40$ m în jurul vetrei se aflau câteva fragmente de oase de animale, valve de scoici, cochiliile de melci și puține piese de cuarțit (fig. 9).

Vetrele de foc din nivelul II. În acest nivel s-au găsit resturile a numai trei vetre, toate aflate în secțiunea I: 1) În jumătatea sudică a pătratului SIa/1, între adâncimile 4,02—4,12 m, s-a observat o vatră amenajată cu pietre, de formă cvasicirculară cu diametrul de circa 0,80 m. Cele șapte pietre care alcătuiau bordura erau de dimensiuni mai mari și mai mici; din jurul vetrei s-au cules fragmente de oase din animale, valve de scoici, mai multe piese de cuarțit și trei piese de silix. 2) În jumătatea vestică a pătratului SI c/1 s-au găsit, între 3,58 și 3,72 m adâncime, resturile unei vetre amenajate (cu pietre de riu, gresii nisipoase și bulgări de cuarțit) de formă ovală, cu diametrele de $1,40 \times 1,10$ m. Ea era constituită din două „ochiuri” (unul mai mare, altul mai mic), delimitate de bordurile de pietre dispușe în general pe fața lată. O masă mai compactă de asemenea pietre se afla spre limita nordică a vetrei. Îndeosebi de pe marginile ei și printre pietre s-au cules oase sparte de animale, valve de scoici, cochiliile de melci și piese de cuarțit. 3) În marginea sudică a pătratului SI d/e la adâncimea de 4,16 m s-a descoperit o mică vatră amenajată cu pietre, de formă cvasirectangulară avind dimensiunile de $0,40 \times 0,30$ m; grosimea ei maximă era de 6 cm. Menționăm că marginea nordică a acestei vetre n-a putut fi delimitată în întregime deoarece ea continua în peretele pătratului nesăpat.

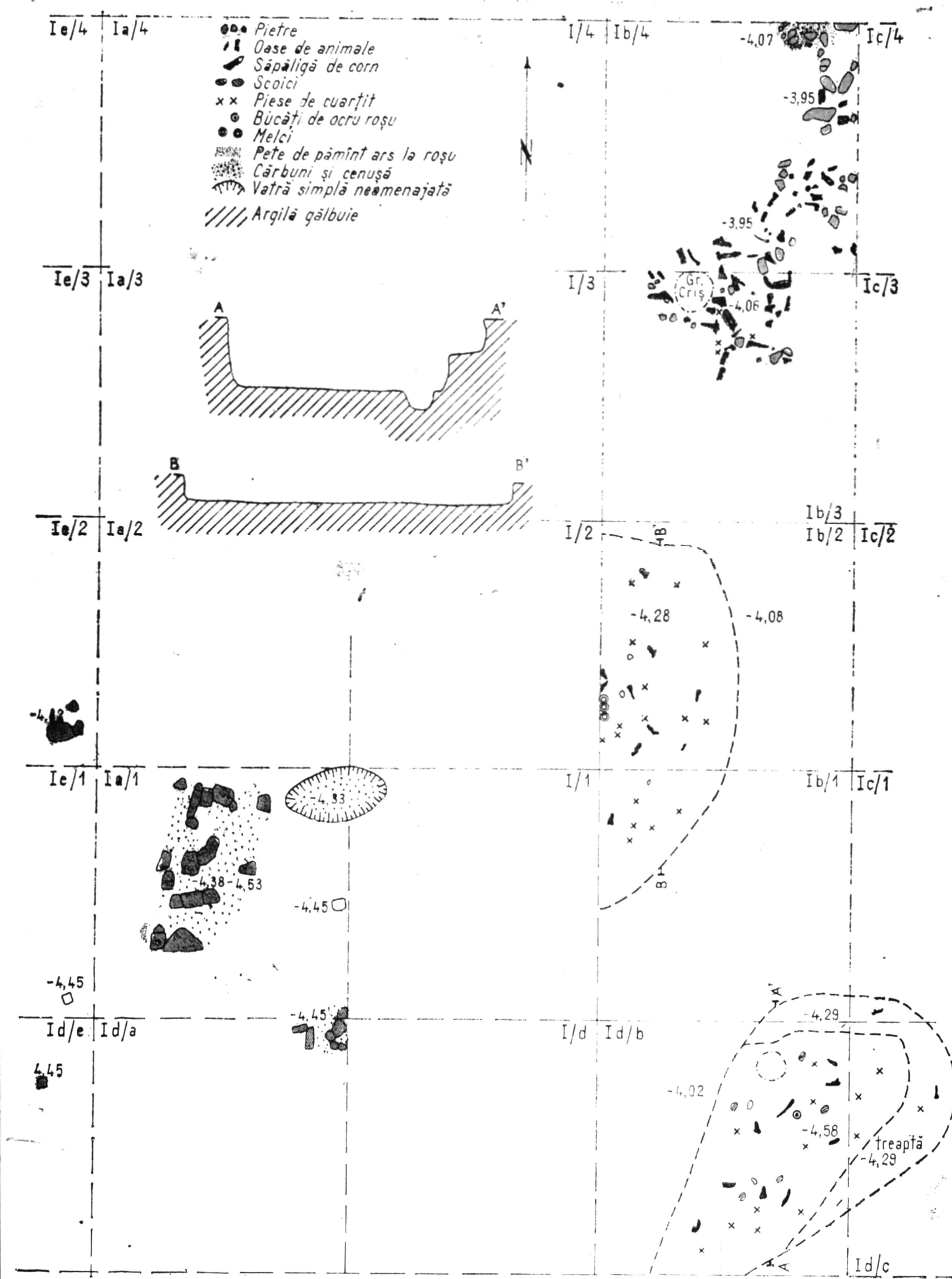


Fig. 5. Ostrovul Corbului. Complexele de locuire și resturi de vetre de foc din secțiunea I (centrală) aparținând nivelului I Schela Cladovei.

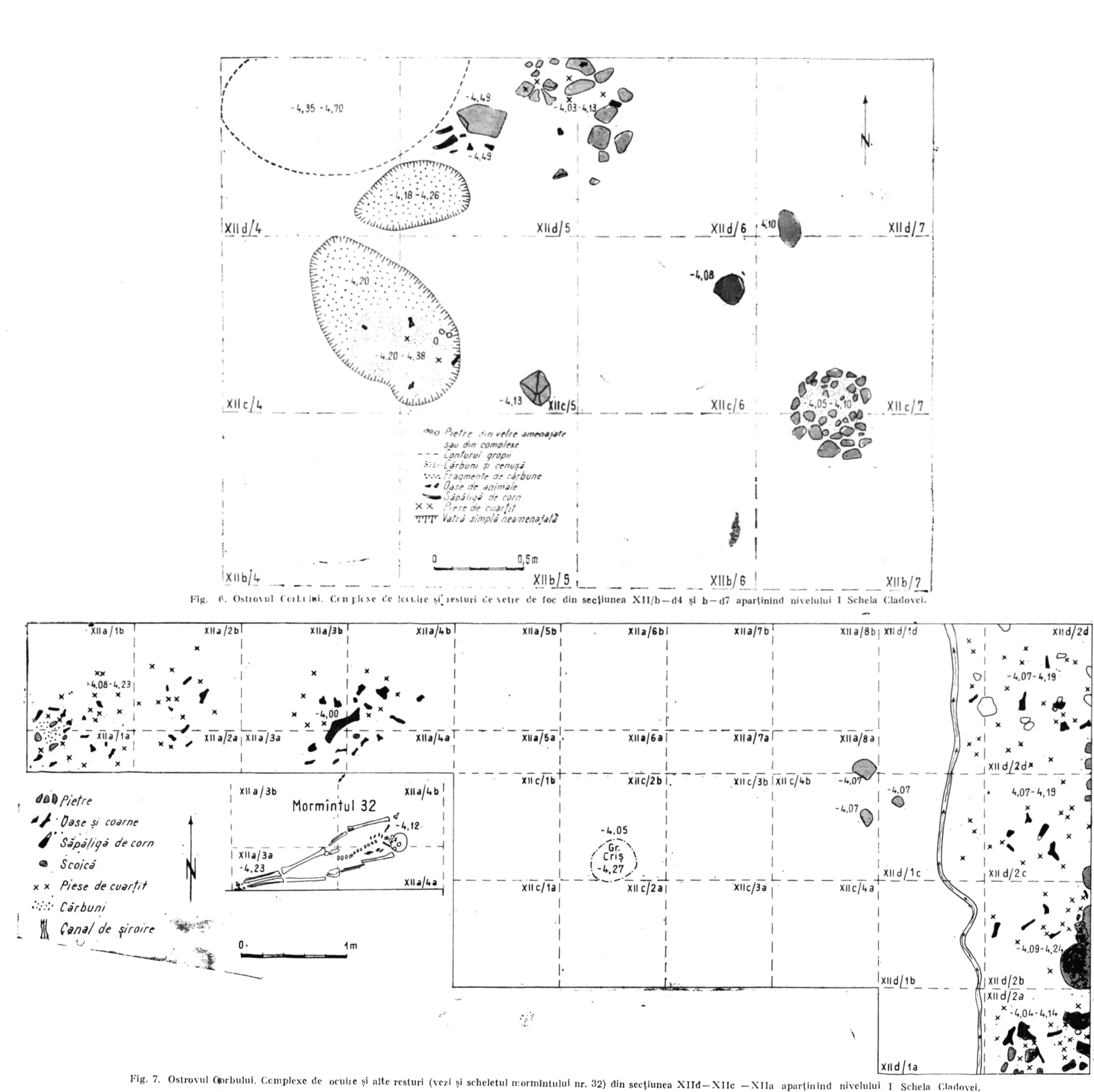


Fig. 7. Ostrovul Corbului. Complexele de locuire și alte resturi (vezi și scheletul mormintului nr. 32) din secțiunea XII d—XI c—XI a aparținând nivelului I Schela Cladovei.

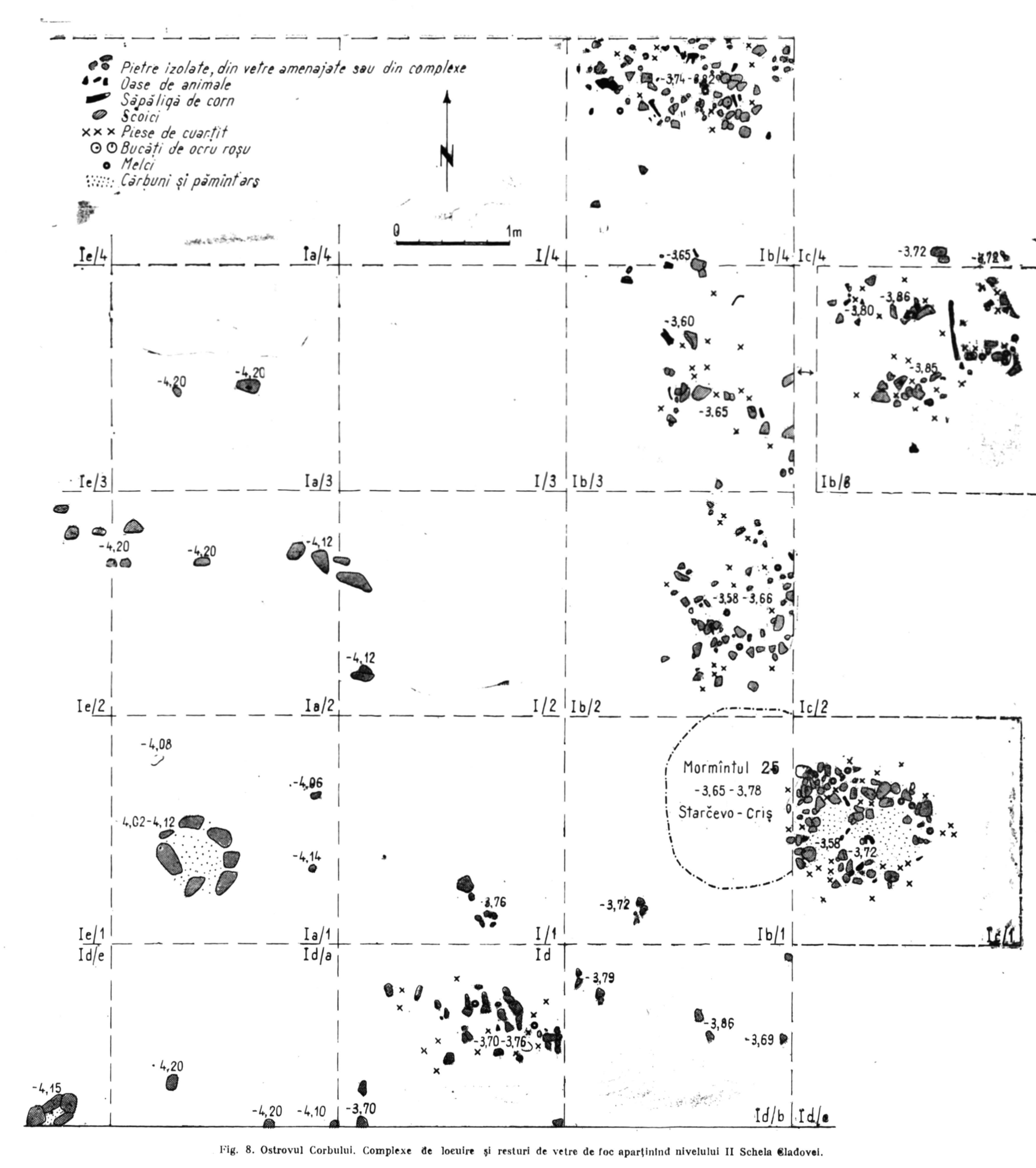


Fig. 8. Ostrovul Corbului. Complexele de locuire și resturi de vetre de foc aparținând nivelului II Schela Cladovei.

Pietre de rlu, gresii nisipoase. În interiorul complexelor ca și al vetrelor de foc sau în jurul acestora (la care ne-am referit mai sus) s-au găsit, îndeosebi în nivelul I, mai multe pietre de rlu și gresii nisipoase, care prin forma și urmele lor de prelucrare ne obligă să insistăm puțin (fig. 10/13, 14, 16, 17). În afara plăcii în stare fragmentară din gresie, cu o față netedă folosită probabil la rîșnit și despre care am vorbit mai înainte, s-au mai descoperit și alte pietre cvazi-steroidale. Dintre acestea vom descrie cîteva tipuri:

— două pietre cu o albieră („gropiță”) spre centrul feței superioare avînd dimensiunile de $16,5 \times 14,5 \times 9,8$ cm și $12,6 \times 8,3 \times 7$ cm;

— două pietre cu cîte două albieri („gropițe”), dispuse simetric, cîte una pe fiecare față principală (superioară și inferioară); la una dintre pietre o alveolă este mai bine conturată pe o față decît pe cealaltă;

— o piatră cu pete de arsură care prezintă în centrul feței superioare o albieră („gropiță”); fața inferioară este în întregime plată și șlefuită ($8 \times 11 \times 9,7$ cm);

— o piatră discoidală („rondelă”) destul de plată cu ambele fețe șlefuite ($4,7 \times 4,7 \times 1,8$ cm);

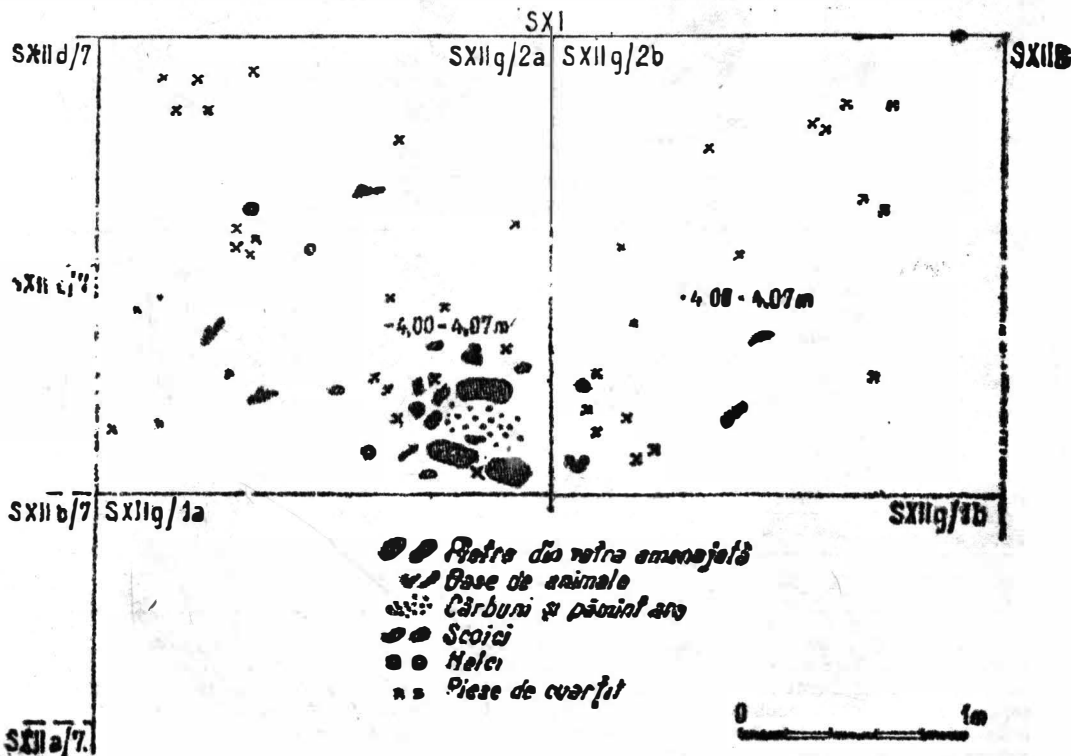
— o piatră asemănătoare celei precedente, dar de dimensiuni puțin mai mari ($5,6 \times 5,3 \times 1,6$ cm) avînd pe una din fețe o adîncitură largă care ar putea fi și naturală;

— o piesă din gresie de formă cvasirectangulară cu capetele șlefuite datorită, credem, unei folosiri intense (lg. = $16,8$ cm; gr. = $4,1$ cm) (fig. 11/8);

— un frecător ovalar cu scrijilituri, datorită utilizării, spre centrul ambelor fețe (fig. 11/3).

Este foarte greu de precizat funcționalitatea acelor pietre cu albieri „gropițe” găsite de obicei în preajma vetrelor. Să fi avut ele un scop ritual sau mai de grabă o utilizare casnică legată de spargerea fructelor de pădure și zdrobirea semințelor. Alte pietre cu știrbituri pe fața largă, superioară, puteau folosi ca nicovale pentru cioplirea cuarțitului, spargerea oaselor

Fig. 9. Ostrovul Corbului. Resturile unei vetre de foc și alte resturi culturale din pătratele S XIIg/2a și SXIIg/2b aparținînd nivelului I Schela Cladovei.



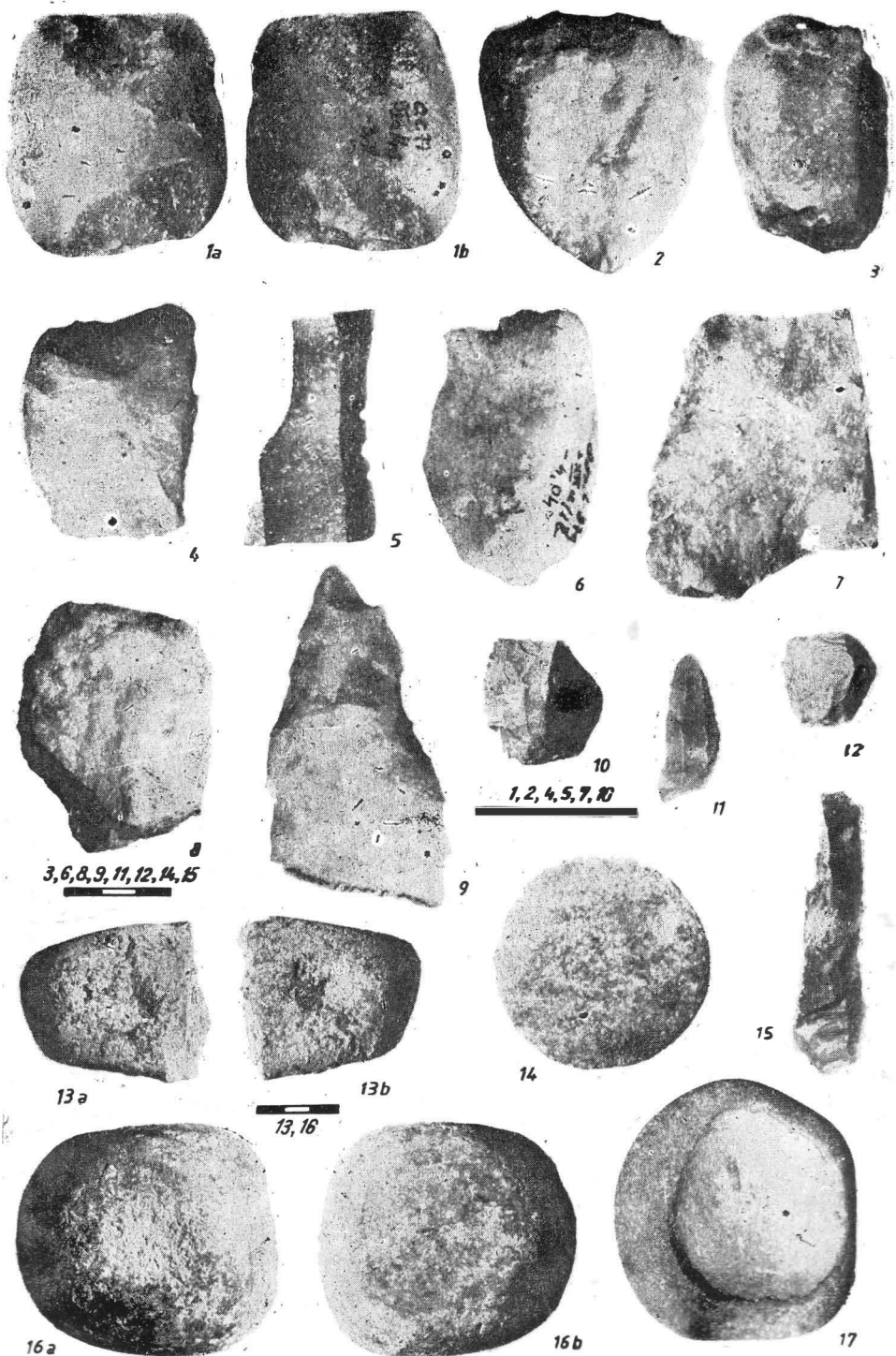


Fig. 10. Ostrovul Corbului. 1a—1b, 2—4, 6—9 unelte de cuarțit; 5, 10, 11, 12, 15 unelte de silex; 13a—13b, piatră fragmentară cu câte o albieră pe fiecare din fețele principale (superioară și inferioară); 14, 17 pietre discoidale (nr. 17 cu o adîncitură largă pe o față); 16a—16b, piatră masivă evasisferoidală cu o albieră centrală pe una din cele două fețe, fața opusă fiind petedă prin șlefuire; 3, 6, 8, 9, 11, 12, 13a—13b, 14—17 nivelul I Schela Cladovei; 1a—1b, 2, 4, 5, 7, 10 nivelul II Schela Cladovei.

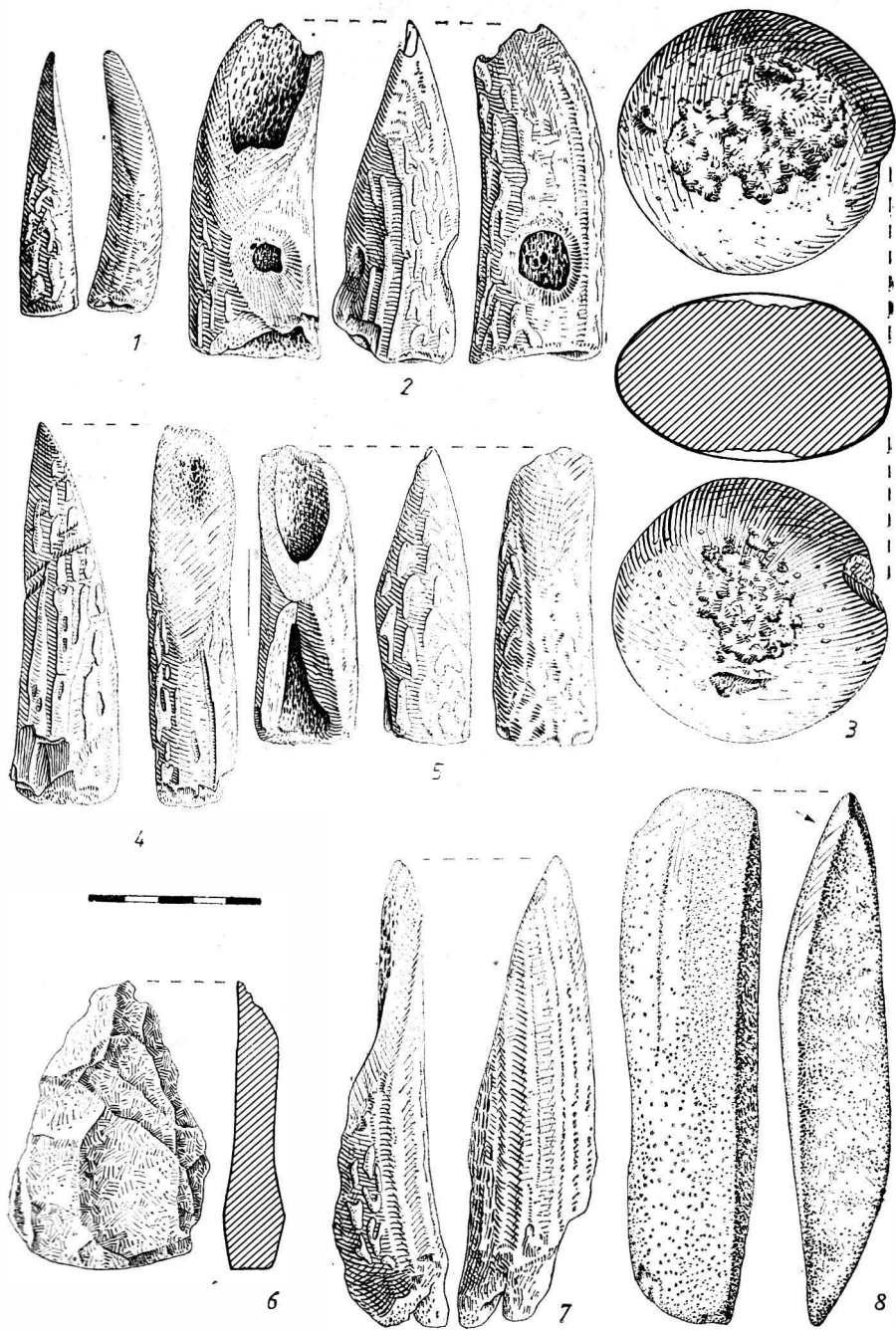


Fig. 11. Ostrovul Corbului. 1, 2, 4, 5, 7 unelte din corn de cerb; 3 frecător din piatră; 6 vîrf triunghiular din cuarțit; 8 obiect din gresie cu capetele șlefuite prin folosire; 1, 3, 7, 8, nivelul I Schela Cladovei; 2, 4, 6 nivelul II Schela Cladovei.

și a semințelor. Nu este exclus ca acele câteva pietre cu o față netedă, șlefuită să fi fost utilizate la rișnit.

Ocră. În ambele niveluri, dar mai mult în nivelul I (circa 30 bucăți) s-au găsit fragmente mai mici sau mai mari de ocră de culoare roșie-cărămizie: câteva bucăți mărunte au o culoare galben-portocalie.

INVENTARUL LITIC

Din cele două niveluri de locuire provin 2921 obiecte litice. Dintre acestea 1402 piese aparțin nivelului I, iar 1519 nivelului II. Este de remarcă faptul că aproximativ 92% din întregul material litic a fost cioplit din cuarțit¹⁰. Cea mai mare parte a inventarului îl constituie piesele ne-

Tabel tipologic

| Nivel I | | | Nivel II | | Nivel I-II | |
|-------------------------------------|-----------|-------|-----------|-------|-------------|-------|
| Tipul de piesă | Nr. piese | % | Nr. piese | % | Total piese | % |
| Gratoar | 4 | 5,13 | 1 | 1,25 | 5 | 3,16 |
| Bec | 1 | 1,28 | — | — | 1 | 0,63 |
| Burin | 1 | 1,28 | 2 | 2,50 | 3 | 1,90 |
| Lamă cu retușe continue pe o latură | 1 | 1,28 | 2 | 2,50 | 3 | 1,90 |
| Piesă cu <i>encoche</i> | 15 | 20,52 | 19 | 27,75 | 35 | 22,15 |
| Piesă denticulată | 2 | 2,56 | 2 | 2,50 | 4 | 2,53 |
| Piesă tip <i>esquillee</i> | 17 | 21,80 | 13 | 16,25 | 30 | 19,00 |
| Racloar | 25 | 32,05 | 30 | 37,50 | 55 | 34,81 |
| Piesă tip <i>raclette</i> | 8 | 10,26 | 6 | 7,50 | 14 | 8,86 |
| Cioplitor bifacial | 1 | 1,28 | 2 | 2,50 | 3 | 1,90 |
| Diverse | 2 | 2,56 | 3 | 3,75 | 5 | 3,16 |
| Total unelte | 78 | 100% | 89 | 100% | 158 | 100% |

Material brut:

| | | | |
|---|------|------|------|
| Nuclee evasiprismatice | 3 | 4 | 7 |
| Nuclee evasidisecoidale | 11 | 8 | 19 |
| Nuclee globulare | 4 | 5 | 9 |
| Nuclee informe | 61 | 64 | 125 |
| Resturi (bulgări spărți sau cu urme sumare de cioplire) | 65 | 71 | 136 |
| Lame neretușate | 1 | 3 | 4 |
| Lamele simple | 4 | 1 | 5 |
| Vîrfuri triunghiulare neretușate | 2 | 2 | 4 |
| Așchii simple și spărturi | 1171 | 1278 | 2449 |
| Perutoare din cuarțit | 2 | 3 | 5 |
| Total material brut | 1324 | 1439 | 2763 |
| Total general piese | 1402 | 1519 | 2921 |

¹⁰ Este necesar să amintim că și industria litică aparținând locuirii Starčevo-Criș de aici cuprinde un mare număr de piese de cuarțit (pe lângă cele în număr mai mic din alte roci ca silex etc.). Am făcut această precizare pentru a sublinia faptul că ne-a fost foarte dificil a separa materialul litic neolitic de cel mezolitic, mai ales, datorită atât numeroaselor gropi Starčevo-Criș, cit și a gropilor de morminte care pătrundeau adînc pînă la baza depunerilor de locuire Schela Cladovei, uneori și mai jos.

transformate în unelte (materialul brut) care reprezintă circa 94,60% din totalul obiectelor litice descoperite. Uneltele apar însă într-o mică proporție ce nu depășește în ambele niveluri 5,40%.

Considerații asupra uneltelor (fig. 10/1—12, 15; 11/6; 12/1, 2, 5). Din tabelul tipologic reiese că cea mai importantă grupă de unelte o constituie racloarele. În nivelul I procentul lor este de 32,05%. Cu excepția unei singure piese lucrată din silex, toate celelalte racloare sînt cioplite pe cuarțit. Ca tipuri se disting; simplu drept (8); simplu convex (5) din care unul cu *encoche* în vîrf; simplu concav (5); transversal ușor concav (2); dublu drept (1); dublu drept-concav (1); pe fața plană (3) de tip simplu drept, convex și concav.

În nivelul II proporția lor este mai mare, atingînd 37,50%. Un număr de 28 racloare sînt lucrate pe așchii de cuarțit. Ele se pot grupa în următoarele tipuri: simplu drept (10); simplu convex (2); simplu concav (3); *déjeté* (4) din care două triplu *déjeté*; transversal convex (2); transversal ușor concav (1); transversal drept (3); dublu drept (2); pe fața plană (3) de tip simplu convex și drept.

Cea de-a doua grupă de unelte o formează piesele cu *encoche* (22,15%). În nivelul I proporția lor este de 20,52%. Dintre acestea, 15 piese sînt pe așchii de cuarțit. Menționăm că 10 au o *encoche* directă și 6 inversă. În nivelul II procentul lor este mai mare (27,75%). Toate sînt pe așchii de cuarțit. Dintre ele 14 au o *encoche* directă și numai 3 inversă. Se remarcă o piesă cu dublă *encoche* (la bază și la vîrf) și o alta cu *encoches* largi (două pe o latură și una pe cealaltă latură lungă).

Grupa a treia o reprezintă piesele tip *esquillée* (19% în ambele niveluri). O bună parte din ele (12 în nivelul I și 9 în nivelul II) sînt lucrate din cuarțit și de obicei pe așchii de formă rectangulară. Printre cele din nivelul I se remarcă una pe galet plat, spart lateral și o alta pe așchie avînd la extremitatea distală un mic *bec*; în nivelul II, două piese sînt pe nuclee, iar restul pe așchii.

Cea de-a patra grupă o constituie piesele tip *raclette* confecționate din cuarțit, ele reprezentînd 8,86% din totalul uneltelor din ambele niveluri. Cele mai multe dintre ele sînt de dimensiuni mici și lucrate pe așchii evasirectangulare. Celelalte tipuri de unelte apar într-un număr mic sau foarte mic (de la 1 la 4). Astfel, gratoarele se întîlnesc într-un procent de numai 3,16% în ambele niveluri. Cele cioplite pe cuarțit reprezintă forme atipice. Numai un singur gratoar microlitic din silex, găsit în nivelul I, se înscrie în forma de gratoar pe așchie (cu cortex).

Burinele se întîlnesc în număr de trei: unul diedru pe așchie corticală obținută dintr-un galet mic de silex (formă atipică) aflat în nivelul I și alte două diedre de unghi pe așchie de cuarțit descoperite în nivelul II. Piesele denticulate au apărut în număr de 4, cîte două în fiecare nivel. Cele din nivelul I sînt din cuarțit (una fin denticulată și alta cu denticulare în vîrf). În schimb, în nivelul II una este lucrată pe așchie de cuarțit, iar alta pe lamă groasă din gresie silicioasă folosită la un capăt și ca burin diedru. S-au găsit doar trei lame retușate pe o latură: una din cuarțit în nivelul I și alte două în nivelul II (din care numai una din cuarțit).

Dintre cele trei cioplitoare bifaciale prelucrate pe galete de cuarțit, unul (cu tăișul îngust) s-a descoperit în nivelul I, iar alte două în nivelul



Fig. 13. Ostrovul Corbului. 1a – 1b, 2, 3, 5a – 5b, 6, 8 – 12 unelte din corn de cerb ; 4, 7 străpungătoare de os; 1–5, 7, 10 nivelul II Schela Cladovei; 6, 11, 12 nivel I Schela Cladovei.



Fig. 14. Ostrovul Corbului. 1—11, obiecte aparținând nivelului I Schella Cladovei: 1a—1b, 4, 5, 8a—8b unelte din corn de cerb; 2, 3 unelte asemenea spatui din os; 6, 9 unelte din colț de mistreț; 7a—7b (față și profil) virf de săgeată de os; 10 „pumnal” de os; 11 placă fragm. din corn de cerb cu unele linii incizate.

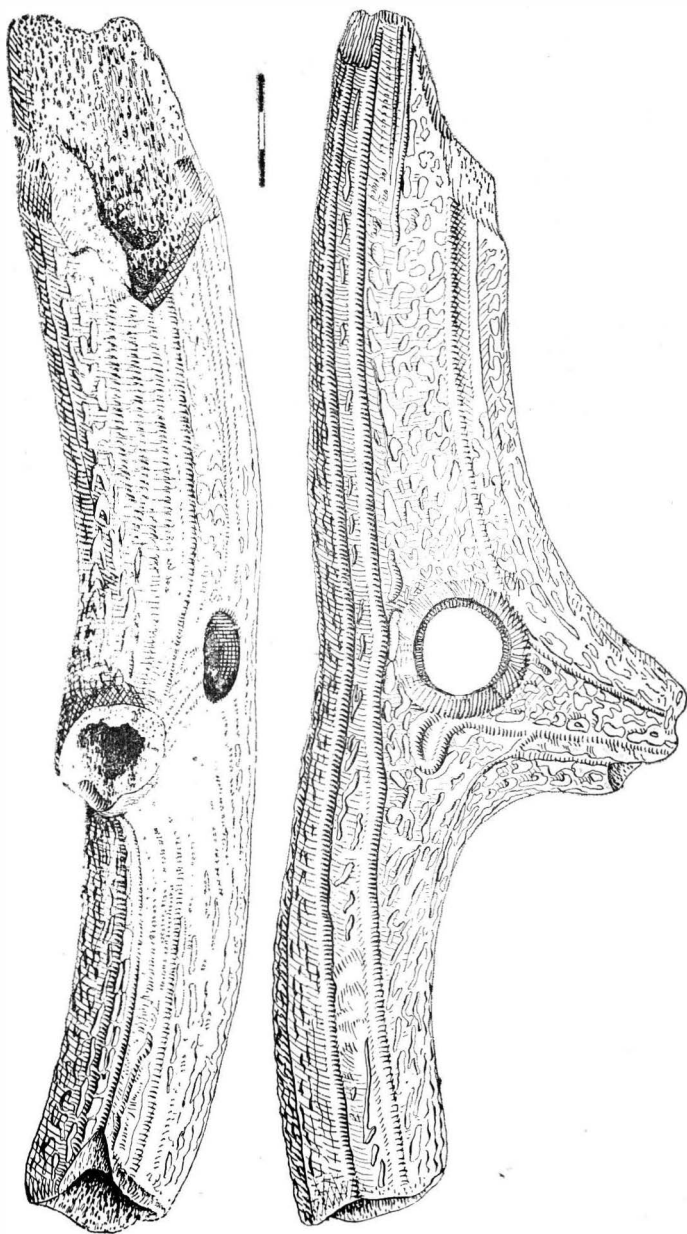
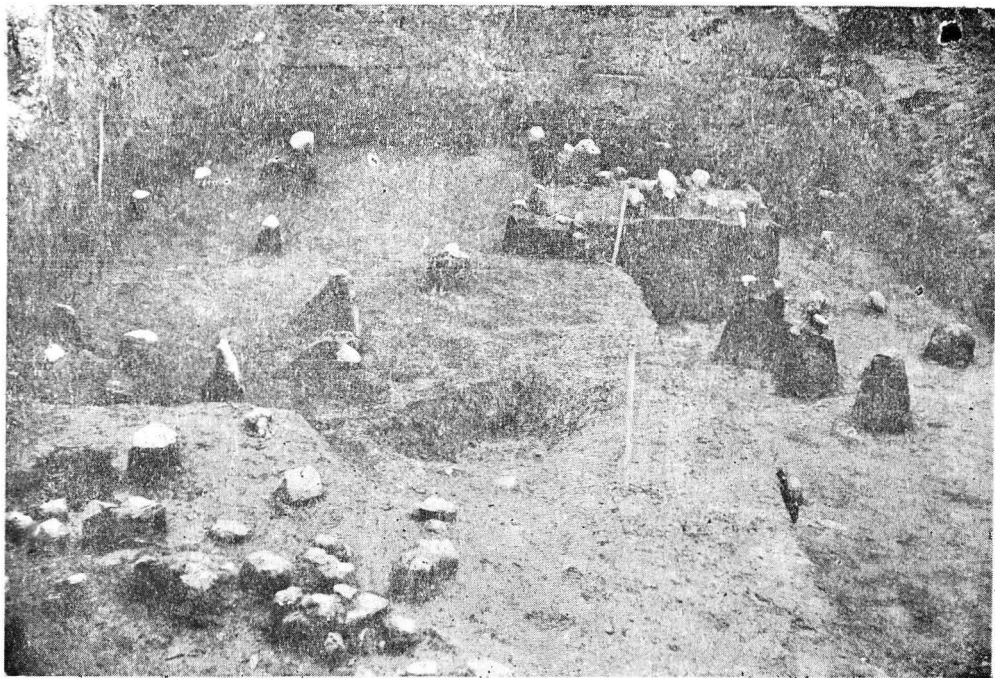
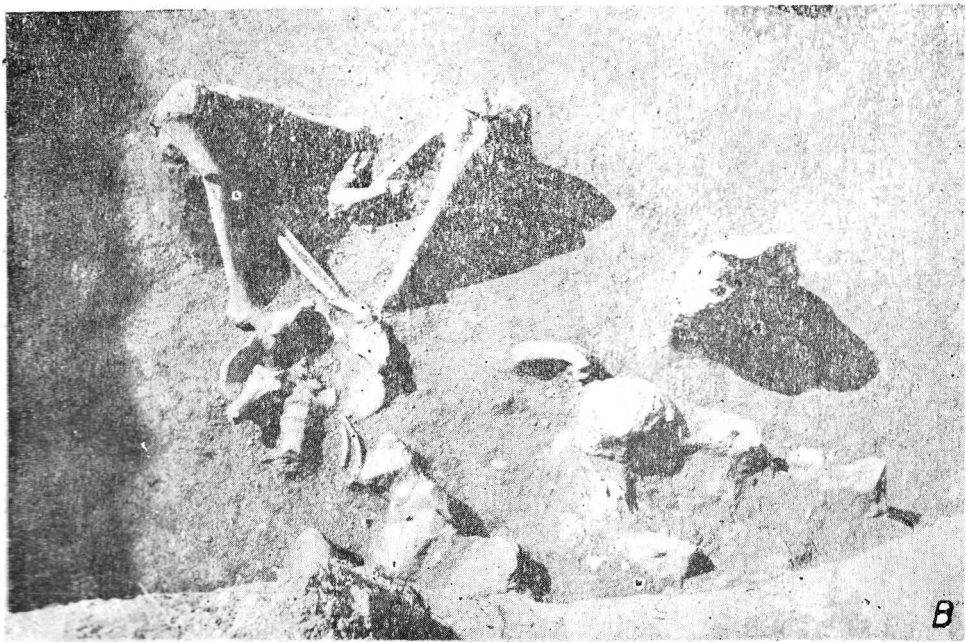


Fig. 15. Ostrovul Corbului. Unealtă din corn de cerb („brăzdar”) aparținând nivelului II Schela Cladovei.



A



B

Fig. 13. Ostrovul Corbului, A, vedere parțială a secțiunii I (centrală) cu complex de locuire (pietre, oase de animale, piese de cuarțit etc.), precum și cu pietre izolate aparținând nivelurilor I și II Șchela Cladovei; se observă și resturile scheletului mortului nr. 25 (numai a-III-a vertebră lombară, centura pelviană și membrele inferioare), descoperit în S1b/1 și atribuit nivelului de locuire Starôevo-Criș; B — scheletul mortului nr. 25 (vedere de detaliu).

I ; dintre acestea unul este dublu pe galet cvasirectangular relativ plat. O singură piesă lucrată pe cuarțit, aflată în nivelul I se inscrie în tipul de *bec lateral* (realizat prin două *encoches* alăturate).

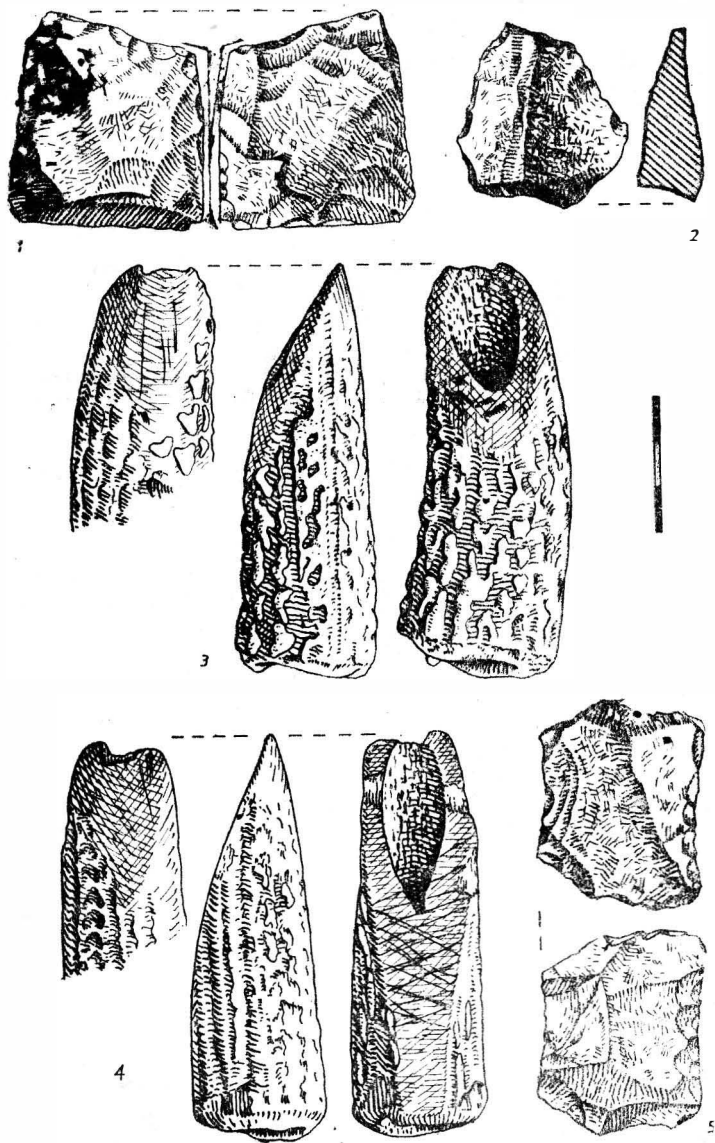


Fig. 12. Ostrovul Corbului. 1, 2, 5 unelte de cuarțit; 3, 4 unelte din corn de cerb (nr. 4 prezintă linii fin incizate în retea pe partea activă a unei „săpăligi”); 1, 5 nivelul I Schela Cladovei; 2—4 nivelul II Schela Cladovei.

În grupa de unelte *diverse* au fost incluse piesele combinate, cu alte cuvinte, unelte cu funcționalitate multiplă. S-au găsit 5 asemenea piese,

toate din cuarțit din care două în nivelul I și trei în nivelul II. Cele din nivelul I, constau dintr-o piesă cu dublă *encoche* pe o latură și burin diedru de unghi pe talon și o alta tip *esquillée* avînd o *encoche* în vîrf. Uneltele din nivelul II sînt reprezentate de: o piesă *esquillée* la ambele capete și racloar simplu drept pe una din laturi, o alta asemănătoare (*esquillée* numai la un capăt și racloar simplu pe o latură lungă), iar a treia o piesă cu *encoche* și *bec* la un capăt al așchiei.

Tehnologic, ne reține atenția faptul că cele mai multe unelte de cuarțit, descoperite în ambele niveluri sînt lucrate pe așchii de miez (57), urmate de cele cu cortex la bază (42) și de cele zise felie de citrică (13).

Materialul brut (piese netransformate în unelte) constă dintr-o mare cantitate de așchii, spărturi și dintr-un număr mai redus de nuclee (cele mai multe informe) și bulgări spărți sau cu urme sumare de cioplire. S-au mai descoperit cîteva lame și lamele simple din cuarțit și silex, precum și patru vîrfuri triunghiulare din cuarțit. În ceea ce privește așchiile simple de cuarțit, ele se pot grupa din punct de vedere tehnic astfel:

| Nivelul I | Nr. piese | Nivelul II | Nivel. I—II |
|---------------------------------------|-----------|------------|-------------|
| Tipul de așchie de cuarțit | | Nr. piese | Total piese |
| Așchie de descojire | 236 | 330 | 566 |
| Așchii cu cortex la bază | 282 | 291 | 573 |
| Așchii cu cortex la ambele capete | 8 | 9 | 17 |
| Așchii cu cortex la extremit. distală | 2 | 2 | 4 |
| Așchii tip felie de citrică | 77 | 62 | 139 |
| Așchii de miez | 489 | 504 | 993 |

În schimb, așchiile simple de silex, gresie silicioasă etc. se întîlnesc într-un număr mult mai mic: 75 în nivelul I și 92 în nivelul II.

Materia primă. Așa cum s-a menționat mai sus, circa 92% din întregul material litic descoperit în ambele niveluri, îl formează cuarțitul alburiu sticlos sau mat cu nuanțe uneori vineții, roz sau maronii. Această rocă metamorfică constituită în special din cuarț, provenind din recristalizarea gresiei, cu textură compactă și spărtură în general concoidală, se afla sub formă de galete în prundișurile apelor din apropierea așezării de la Botu Cliuciului. Din punct de vedere tehnic, cuarțitul, prin calitățile sale inferioare — desprindere neuniformă etc. (impropriu pentru o prelucrare controlabilă) — a dus la realizarea unui număr destul de redus de tipuri de unelte, rudimentar prelucrate, care tehnico-tipologic contrastează cu veritabilele unelte din alte culturi, cioplite din silex sau din alte roci de bună calitate. Așa se explică sărăcia și gama restrînsă de forme puțin tipice de unelte din cele două niveluri ale culturii Schela Cladovei de la Ostrovul Corbului ca și din toate celelalte așezări, aparținînd aceleași culturi cunoscute pînă acum în zona Porților de Fier. Este necesar să menționăm faptul că această rocă, foarte puțin folosită de către unii purtători ai culturilor paleoliticului superior și epipaleoliticului, a constituit totuși, materia primă de bază în realizarea uneltelor în multe așezări musteriene de peșteră din Carpații Meridionali.

Restul obiectelor litice din cele două niveluri mezolitice de la Ostrovul Corbului (circa 8% din totalul materialului litic descoperit) îl formează cele de silex (de diferite nuanțe ca brun-roșcat, maroniu, cenușiu etc.) (aprox. 5%) și de gresie silicioasă cu glauconit sau alte roci locale silicioase cu granulație mare (3%); în afara acestora doar câteva piese sînt cioplite din cristal de stîncă (în nivelul I), șist negru (în nivelul II) și radiolarit (în ambele niveluri).

Dimensiunile pieselor. Cele mai multe dintre unelte sînt de mărime mijlocie (cu o lungime cuprinsă între circa 4—7 cm). Proporția lor este de circa 58% în nivelul I și 53% în nivelul II. Unelte mici (de pînă la 4 cm) se găsesc în procent de 37% în nivelul I și de 41% în nivelul II.

Amintim că cele mai mărunte piese ating dimensiuni de: $2,2 \times 2,2 \times 0,7$ cm (în nivelul I) și de $1,8 \times 2,8 \times 0,8$ cm (în nivelul II). Unelte mari, care depășesc 7 cm lungime se întîlnesc în număr mic, circa 5% în nivelul I și 6% în nivelul II. Cea mai mare piesă (un racloar simplu concav din cuarțit) găsită în nivelul I are dimensiunile de: $8,6 \times 5 \times 1,9$ cm, iar o piesă denticulată folosită și ca burin diedru din nivelul II atinge $18,7 \times 3,3 \times 2,3$ cm.

Inventarul din corn și os (fig. 11/1, 2, 4, 5; 12/1, 3, 4; 13/1—12; 14/1—11; 15). În ambele niveluri s-au descoperit circa 130 obiecte prelucrate dintre care 116 din corn de cerb, 11 din os și numai trei din colț de mistreț. Menționăm că din acest total, 83 aparțin nivelului I și 47 nivelului II.

Coarnele de cerb care au fost prelucrate proveneau fie de la animale ucise de vînătorii comunităților mezolitice de la Ostrovul Corbului, fie abandonate în păduri (coarne căzute) și culese de om. Unelte din corn se pot împărți în următoarele grupe: 1) „Săpăligi” simple (fig. 11/1, 2, 4, 5; 12/3, 4; 13/2, 3, 6, 8—12). Partea lor activă este realizată, de obicei, pe o față și mai rar pe două și cu totul excepțional pe patru, prin tăierea și șlefuirea oblică a virfului ramurei de corn de cerb, ori prin tăierea pînă spre jumătatea grosimii cornului, urmată de o frîngere prin izbire pe o nicovală; celălalt capăt al cornului, mai gros, era de obicei retezat¹¹. În nivelul I s-au găsit 52 de asemenea „săpăligi” din care 18 întregi și 37 în stare fragmentară din vechime. La unele dintre aceste piese, cornul este în întregime sau parțial golit de substanța osoasă din interior; citeva însă au baza puțin golită în interior. Dintre aceste unelte menționăm: o „săpăligă” cu partea activă realizată prin șlefuirea oblică a virfului și a unei fișii înguste care se întinde pînă la extremitatea bazală; 14 fragmente de „săpăligi” al căror corn este spart longitudinal; un fragment cu capetele sparte, din corn gol în interior, avînd pe suprafața exterioară unele creștături dispuse oarecum paralel, făcute cu un instrument litic; o „săpăligă”, a cărei bază este mult mai groasă și compactă avînd partea activă a virfului neșlefuită și prezentînd pe o latură urmele unor creștături paralele.

În nivelul II s-au descoperit numai 31 asemenea „săpăligi” din care 16 întregi și 15 fragmentare (sparte din vechime). Ca și cele din nivelul I unele „săpăligi” au cornul total sau parțial golit de substanța osoasă din interior ori cu un început de golire a bazei sale. Dintre aceste „săpăligi”

¹¹ V. Boroneanț, *Terra Nostra* (Culegere de materiale privind istoria agrară a României), 3, 1973, București, p. 116—118 (vezi aici și descrierea la celelalte tipuri de unelte ca „săpăligi” cu gură, „brăzdare”, plantatoare).

ne rețin atenția următoarele piese : trei „săpăligi” cu porțiunea din spre vîrf tăiată oblic dar neșlefuită (la una se observă urme vizibile de creștături); o „săpăligă” al cărei vîrf este obținut printr-o desprindere lungă (cit lungimea cornului), șlefuită pe partea interioară, iar pe jumătatea din spre bază a acestei fețe se observă unele linii fin incizate în rețea; o „săpăligă” pe a cărei porțiune dinspre vîrf (de pe fața opusă celei tăiate oblic) se disting circa 12 creștături dispuse în șir; o „săpăligă” cu gaură spre baza cornului, mai largă pe o față și mai îngustă pe cealaltă; 5 fragmente de „săpăligi” sparte longitudinal. Ca dimensiuni, ne referim la cele întregi, se înscriu între 6,7 cm lg., 2,7 cm lț. (cea mai mică) și 16,5 cm lg., 32 cm lț. (cea mai mare).

2) „Săpăligi” cu gaură (fig. 13/5; 14/4) pentru înmănușare. Erau decupate de la nodul de încrengătură al arborelui cornului; gaura era realizată în partea mai groasă, la punctul de întîlnire al ramurilor, iar părțile active se obțineau la unul sau la ambele capete prin tăiere, apoi prin izbire pe o nicovală și în sfîrșit prin șlefuire. În nivelul I s-au descoperit 6 asemenea piese din care cinci fragmentare și una întreagă cu două părți active tăiate oblic și șlefuite (lg. 17 cm; lț. max. 8 cm).

Cel de-al doilea nivel n-a oferit decît o singură piesă. 3) Coarne de cerb prelucrate, unele folosite ca unelte (scormonitoare, racloare, la jupuitul pieilor etc.). În nivelul I s-au găsit 14 piese, cele mai multe dintre ele fragmentare. Dintre acestea menționăm : patru piese cu virful destul de ascuțit obținut prin șlefuire; două fragmente de corn sparte longitudinal și șlefuite pe o latură; un fragment al cărui vîrf prezintă pe o porțiune urmele unei creștături; un fragment de corn golit în interior de substanță osoasă, avînd pe o porțiune mai multe creștături dispuse oarecum paralel; un fragment de corn cu gaură de înmănușare avînd la extremitatea groasă creștături; cinci fragmente (unele destul de masive), din zona nodului de încrengătură a arborelui cornului din care două cu un capăt obținut prin spargere oblică, unul tăiat parțial la un capăt și apoi frînt și alte două avînd două ramuri rupte de la bază (prin tăiere și fringere), iar a treia despicată oblic prin spargere (lg. 19 cm; lț. max 11,3 cm; gr. 7,8 cm) (fig. 14/5).

Din nivelul II provin opt obiecte din corn prelucrate pe care le grupăm astfel : piesă cu o gaură care perforază vertical zona cea mai largă a cornului (mai lată la partea superioară și mai îngustă la cea inferioară) avînd părțile laterale tăiate oblic (lg. 11 cm; lț. max. 6,7 cm); unealtă destul de masivă — cuprinzînd o parte mai lată a cornului rețezat, folosită probabil la lovit, și o alta mai îngustă, tăiată oblic la un capăt spre a se putea prinde bine în mină — utilizată, se pare, la lovitul spicelor pe o nicovală în vederea obținerii semințelor (fig. 13/1) (lg. 24,3 cm; lț. max. 6,5 cm; lț. min. 4 cm); trei piese cu virful ascuțit prin șlefuire, conținînd spre baza cornului urmele unor creștături făcute cu un instrument litic (dintre acestea una are virful șlefuit pe două fețe și prezintă urme de arsură); două piese cu virful destul de ascuțit obținut prin șlefuirea unei fețe din care una cu un început de găurire; ultima piesă este asemănătoare plantatorului avînd un vîrf realizat prin tăiere și șlefuire, dar spart parțial din vechime, iar spre bază un pînten spre a fi mai bine prins în mină.

4) „Brăzdare” primitive. Partea lor activă, obținută prin tăiere, spargere și șlefuire era relativ scurtă și constituia „talpa” uneltei, în schimb partea lungă sau „piciorul” piesei era prevăzută cu una, două sau trei găuri cu scopul de a se înmănușa. Pentru a se obține piciorul mai lung era necesar ca decuparea să se facă mult deasupra nodului de încrengătură a arborelui cornului de cerb. Această unealtă se utiliza, se pare, fie prin împingere, fie prin tractare, partea activă căpătînd datorită folosirii un lustru caracteristic. În nivelul I s-au descoperit trei „brăzdare”: unul cu o gaură centrală largă și cu alte două găuri mai mici care spre deosebire de cea mare nu străpungeau în întregime grosimea „piciorului” piesei și cu „talpa” obținută prin tăiere oblică, spargere și șlefuire (lg. 23 cm; lt. max. 7,3 cm); altul numai cu gaură largă, piesa fiind neterminată întrucît „talpa” nu prezenta decît pe o mică porțiune în vîrf o desprindere oblică; al treilea era întreg și avea o singură gaură de înmănușare (lg. 20 cm; lt. max. 7,8 cm) (fig. 14/1, 8).

În nivelul II s-a găsit doar un „brăzdar” din corn masiv cu o singură gaură de înmănușare în zona de încrengătură, avînd „piciorul” și „talpa” aproape de aceleași dimensiuni, partea activă fiind obținută printr-o desprindere oblică (lg. 32 cm; lt. max. 9,8 cm) (fig. 15).

5) Obiecte de os prelucrate. Prin forma și funcționalitatea lor ele se pot grupa astfel:

a) Unelte (asemenea spatulelor) folosite probabil la jupuitul și răzuitul pieilor (fig. 4/2, 3). În nivelul I s-au descoperit trei asemenea piese, iar în nivelul II numai două. Ele erau realizate prin spargerea longitudinală a osului destul de masiv și apoi prin șlefuirea părții interioare din porțiunea distală, care, prin aceasta a permis crearea unui vîrf, de obicei plat și subțire, cu extremitatea mai mult sau mai puțin convexă ce a căpătît prin folosire un lustru destul de pronunțat (cea mai mare piesă avea dimensiunile de: lg. 13,1 cm; lt. max. 3,3 cm și gr. la vîrf 0,5 cm).

b) Străpungătoare sau împungătoare utilizate probabil la găuritul pieilor (fig. 13/4, 7). În nivelul I s-a găsit numai un fragment nefinisat lucrat pe os despiciat longitudinal, iar în nivelul II trei asemenea obiecte din care unul fragmentar și două întregi cu vîrfurile obținute prin șlefuire, avînd dimensiunile de: lg. 9,4 cm lt. 1 cm și respectiv lg. 5 cm; lt. 0,9 cm.

c) „Pumnal” descoperit în nivelul I (fig. 14/10), în stare fragmentară (cu extremitatea bazală spartă din vechime), realizat prin șlefuirea osului despiciat longitudinal (lg. 9,4 cm; lt. 1,7 cm; gr. 1 cm).

d) Vîrf de săgeată (mai puțin probabil vîrf de suliță prin dimensiunile sale) găsit în nivelul I, prezintă vîrful ascuțit prin șlefuire și baza subțiată printr-o desprindere oblică pe fața interioară (lg. 6,6 cm; lt. 0,8 cm; gr. la bază 0,3 cm) (fig. 14/7a-7b).

6) Colți de mistreț folosiți la tăiat sau răzuit. În nivelul I s-au descoperit două piese. Este vorba de un fragment reprezentînd numai partea distală, și de un altul aproape întreg (lg. 9,3 cm; lt. max. 2,1 cm) prelucrat prin spargerea longitudinală a colțului inițial. Prin această spargere s-a creat o muchie tăioasă, avînd spre vîrf o tăietură destul de adîncă făcută cu un instrument litic; (fig. 14/6, 9). În nivelul II s-a găsit doar un singur fragment de colț.

Din cele prezentate mai sus reiese limpede că în ambele locuri de tip Schela Cladovei de la Ostrovul Corbului, industria de corn și os era destul de bine reprezentată, ea constând dintr-o diversitate de forme de unelte și mai puțin din arme (ca pumnale, virfuri de săgeată, sulită).

Dacă prelucrarea cornului și osului a jucat în general un rol important în cultura Schela Cladovei, în schimb obiectele cu decor incizat atît pe os cît și pe corn sînt foarte sărace.

Se poate afirma că așa-zisele obiecte de artă mobilieră din această cultură constau de fapt din linii fin incizate în rețea pe partea activă a unei „săpăligi” (fig. 12/4) sau din creștături (sub aspectul unor liniuțe mai adînci ori mai puțin adînci) dispuse oarecum paralel în șir, pe cîteva „săpăligi” și coarne prelucrate. În afara acestora demn de amintit este și obiectul găsit în nivelul I care constă dintr-o placă cu baza spartă din vechime provenind de la un corn de cerb destul de masiv ce avea pe fața exterioară, parțial șlefuită, cîteva creștături (linii adîncite) dispuse oarecum paralel una sub alta (placă de formă evasirectangulară cu lg. 10,3 cm și lț. 3,2 cm) (fig. 14/11).

RESTURILE FAUNISTICE

Constînd din peste 2600 de piese aceste resturi descoperite în cele două niveluri mezolitice au fost studiate de paleontologul Sergiu Haimovici¹². Ele sînt reprezentate de :

a) *Molusca* (20,11 %) : cochilii de gasteropode atribuite genului *Helix* (5,24 %) și valve de lamelibranchiate *Unio* (14,87 %).

b) *Pisces* (3,76 %) : oase de teleosteni (somn, *Silurus glanis* — cel puțin 8 indivizi de talie mare și foarte mare — și crap, *Cyprinus carpio* — individ de talie mare).

c) *Reptilia* (0,32 %), fragment de carapace de broască țestoasă (*Emys* ?).

d) *Aves* (0,14 %) — oase indeterminabile.

e) *Mammalia* (75,67 %). Ca specii se disting :

1. *Canis familiaris* (2,24 %) : resturile osoase de cîine provin de la minimum 7 indivizi. Este vorba după Sergiu Haimovici de un cîine de talie mică¹³.

2. *Cervus elaphus*. Este specia cea mai frecventă (65,50 %) ; resturile sale osoase aparțin la minimum 37 indivizi. Dintre aceste resturi circa 145 sînt fragmente de coarne, la care ar trebui să mai adăugăm încă 116 coarne întregi și fragmentare care au fost prelucrate ca unelte.

3. *Capreolus capreolus* (11,90 %) ; resturile osoase de căprioară provin de la minimum 18 indivizi.

4. *Bos primigenius* (15,40 %) : resturile osoase de bou aparțin la minimum 15 indivizi de talie foarte mare.

5. *Sus scrofa* (2,42 %) : resturile osoase provin de la minimum 5 indivizi de talie relativ mare.

6. *Equus (Asinus) hydruntinus* (0,30 %) : resturile osoase de asin sălbatec european aparțin la minimum 2 indivizi.

7. *Equus sp.* (0,24 %) : resturile osoase de cal provin de la 2 indivizi.

8. *Castor fiber* (0,24 %) : resturile osoase de castor aparțin la cel puțin 2 indivizi.

9. *Lepus europeus* (0,53 %) : resturile osoase de iepure provin probabil de la 3 indivizi

10. *Vulpes vulpes* (0,47 %) : resturile osoase de vulpe aparțin la 2 indivizi.

11. *Canis lupus* (0,30 %) : resturile osoase provin de la minimum 2 indivizi.

12. *Ursus arctos* (0,12 %) : resturile osoase de urs brun aparțin de la același individ.

13. *Mustelidae* (0,24 %) : resturi osoase atribuite unor mici mustelide, foarte probabiljder.

Din cele expuse mai sus se poate afirma că vînatul de predilecție al comunităților mezolitice de la Ostrovul Corbului l-a constituit cerbul și căprioara. Prezența lor aici presupune după Sergiu Haimovici existența

¹² S. Haimovici, *La genèse et l'évolution des cultures paléolithiques sur le territoire de la Roumanie*, Iași, 1987, p. 123—138.

¹³ *Ibidem*, p. 126.

în jurul stațiunii a unor păduri de foioase. De asemenea, ceea ce reține atenția este prezența ciinelui, singura specie domestică cunoscută de purtătorii culturii Schela Cladovei și folosită atât la vânătoare, pază și poate chiar ca hrană¹⁴. Este de remarcat că 11 specii din cele 13 descoperite la Ostrovul Corbului (excepție făcând ciinele și asinul sălbatic) se întâlnesc și în cele două locuiri epipaleolitice de tip tardigravetian de aspect mediteranean (cunoscută până nu demult sub denumirea de romanello-aziliană) din adăpostul Cuina Turcului-Dubova situat în Cazanele Mari ale Dunării¹⁵.

RESTURILE UMANE

În așezarea de la Botul Cliuciului a fost găsit un singur schelet uman (mormintul nr. 32 în numerotarea generală a mormintelor atât neolitice cât și eneolitice descoperite pe întreaga suprafață săpată) atribuit nivelului I de locuire de tip Schela Cladovei. Acest schelet, dezvelit în secțiunea XIIa/3a—3b—4a—4b) la adâncimile de 4,12 m (craniul) și 4,23 m (picioarele) se afla în poziție întinsă cu fața în sus și cu brațele pe lângă bazin (fig. 7).

Avea o lungime de circa 1,73 m, era orientat pe direcția est-nord-est și vest-sud-vest și zăcea pe o depunere argiloasă de culoare gălbuie. Craniul, puțin ridicat între umeri ca și vertebrele cervicale se aflau pe o depunere subțire de sol negricios. Mortul n-a avut un inventar anume¹⁶.

Expertiza antropologică a scheletului o datorăm prof. Olga Necrasov și D. Botezatu¹⁷ care au ajuns la concluzia că scheletul a aparținut unui bărbat în vîrstă de circa 50 de ani, avînd o statură (calculată după lungimea tibiei) de cel puțin 172 cm și că prezintă, alături de caracterele moderne tipice omului actual (care constituie fondul principal), și câteva caractere arhaice. Astfel, privit în ansamblul său, este vorba de un europoid ce oferă un amestec de caractere paleomediterrane și de caractere care se găsesc în etapele cele mai vechi ale evoluției umane¹⁸.

Este foarte important de relevat faptul că în așezarea de la Botul Cliuciului s-au mai găsit și alte schelete aparținînd nivelului de locuire neolitic timpuriu de tip Starčevo-Criș. S-a arătat mai înainte că stratigrafic această locuire neolitică suprapune direct locuirea Schela Cladovei.

¹⁴ *Ibidem*, p. 134—136.

¹⁵ Alexandra Bolomey, SCIV, 21, 1970, 1, p. 37—39; idem, Dacia N.S., 17, 1973, p. 41—52. Aici, autoarea discută pe larg fauna epipaleolitică tirzie din așezările de la Porțile de Fier, ajungînd la concluzia, pe baza studiului paleontologic privind stațiunea Ogradena-Icoana, că s-ar putea vorbi de o protejire a vinatului din zonă printr-o omorire selectivă fiind vîinate mîdeosebi animalele bătrîne și puii, precum și de un început de domesticire a ciinelui și probabil a porcului.

¹⁶ S-au găsit totuși, sub craniu și vertebrele cervicale, cîteva valve de scoici și două mici ciurite. Din jurul scheletului și chiar de pe oasele lui s-au cules: cîteva coaste și o vertebră, toate fragmentare, aparținînd unor mamifere, un fragment de vertebră de la un pește mic din familia ciprinidelor, două oase provenind de la capul unui exemplar foarte mare de somn, patru piese mici de cuarțit (așchii, spărturi), un burin diedru pe așchie corticală din silex, precum și o bucată mică de ocră roșu-cărămiziu. După părerea noastră aceste resturi osoase și litice nu pot fi socotite ca obiecte de inventar avînd un scop ritual. Prezența lor aici trebuie pusă mai degrabă în legătură cu pămîntul care acoperea groapa mortului și care conținea asemenea resturi, el provenind din depunerea nivelului I de locuire Schela Cladovei.

¹⁷ O. Necrasov și D. Botezatu, *Annuaire roumain d'anthropologie*, 18, 1981, p. 11—14; O. Necrasov, *Antropologie*, 24, 1986, 2—3, Brno, p. 189—190.

¹⁸ O. Necrasov et D. Botezatu, *op. cit.*, p. 14.

De asemenea, s-a putut preciza că purtătorii culturii Starčevo-Criș și-au îngropat morții lor în gropi destul de strâmte care străpungeau depunerea de locuire de tip Schela Cladovei, ajungând pînă în argila gălbuie de la baza nivelului I mezolitic. Poziția scheletelor mormintelor nr. 2, 9, 24, 25, 30 era chircită, ceea ce contrastează, după cum am văzut, cu cea perfect întinsă a scheletului din cultura Schela Cladovei. De pildă scheletul nr. 25, Starčevo-Criș descoperit în jumătatea estică a pătratului SIb/1 se găsea într-o groapă care pare să fi fost tăiată mai de sus de o altă aparținînd culturii Sălcuța. Groapa mormintului avea o formă ovală, cu diametrul de 0,47 m, limita ei inferioară aflată la 4,10 m adîncime atîngea argila gălbuie, iar cea superioară (de la care a fost sesizată) indica 3,65 m. Scheletul, în poziție chircită, păstra numai membrele inferioare, centura pelviană și cea de a treia vertebră lombară, în conexiune anatomică. Din peretele de est al gropii mormintului (la nivelul oaselor umane), precum și de pe oase s-au cules cîteva fragmente ceramice Starčevo-Criș, iar în groapă s-au găsit cîteva pietre (fig. 16/A—B).

Am dat acest exemplu pentru a nu se face nici o confuzie privind riturile de înmormîntare deosebite, a două populații diferite, unele zise de tip Schela Cladovei și altele de tip Starčevo-Criș, care au locuit la intervale diferite de timp pe același teritoriu al așezării de la Botul Cliuciului. Pe baza acestor observații nu putem fi de acord cu punctul de vedere al lui Florea Mogoșanu potrivit căruia, „raporturile dintre ultimii purtători ai culturii Schela Cladovei și primii neolitici sosiți în zona Porților de Fier nu a fost de înrudire, de conviețuire, ci unul violent care pune capăt... culturii mezolitice de tip Schela Cladovei”¹⁹.

După noi, ultimii locuitori Schela Cladovei de la Ostrovul Corbului au părăsit așezarea pe la jumătatea mileniului VIII BP (VI BC), iar primele comunități Starčevo-Criș, venite din sudul Dunării, au poposit aici ceva mai tîrziu, poate în ultimele 3—4 secole ale aceluiași mileniu²⁰.

INCADRARE CLIMATICĂ

Analiza sporopolinică a sedimentelor de la Ostrovul Corbului a fost efectuată de palinologul Ștefana Roman²¹ care a ajuns, pentru depunerile cuprinse între 4,30 și 3,40 m adîncime, la următoarele concluzii. Eșantio-

¹⁹ Fl. Mogoșanu, *op. cit.*, p. 348—349. Cele trei schelete umane în poziție chircită (vezi mormintul nr. 2 de la fig. 5) a căror moarte s-a petrecut, după autor, în chip violent (în urma unui conflict războinic) nu aparțin, așa cum s-a arătat, culturii Schela Cladovei, ci celei neolitice Starčevo-Criș.

²⁰ Pînă în prezent nu dispunem de nici o dată de C14 pentru nivelul de locuire Starčevo-Criș de la Ostrovul Corbului. În schimb se cunosc două vîrste ale unor locuiri Starčevo-Criș situate în zonă, tot pe malul Dunării, dar mai în amonte de Ostrovul Corbului. Prima, se referă la cea din nivelul III din așezarea Ogradena — punctul Icoana (Bln — 1056: 5495 ± 80 BC) (7445 ± 80 BP), iar a doua la cea din nivelul II din stațiunea Pescari-Alibeg (Bln — 1193: 5245 ± 100 BP) (7195 ± 100 BP); cf. Vasile Boroncănt, în *Veröffentlichungen des Museums für Ur- und Frühgeschichte*, 14—15, Potsdam, 1980, p. 292.

²¹ Aducem mulțumirile noastre și pe această cale cercetătoarei Ștefana Roman. Menționăm că pentru o altă așezare din zona Porților de Fier, ne referim la cea de la Ogradena-Icoana, s-au efectuat analize polinice pe baza coprolitelor găsite acolo (cf. M. Cărciumaru, Dacia, N.S., 17, 1973, p. 54—56, 58—60; idem, Terra Nostra, 3, București, 1973, p. 68—71. Autorul ajunge la concluzia că „sedimentul de la Icoana conține acele specii de graminee de tip Cerealia care se caracterizează printr-o formă primitivă a lor și numai sporadic graminee de tip Cerealia propriu-zise” (p. 69).

nul cuprins între 4,30 — 4,20 m reprezentînd un sediment steril din punct de vedere arheologic, situat sub nivelul I de locuire mezolitică, scoate în evidență un spectru sporopolinic sărac, dar în care predomină vegetația de pădure: *Pinus*, *Abies*, *Picea*, *Tilia*, *Ulmus*, *Betula*, *Salix*. Sedimentul aflat între 4,20 și 4,10 m adîncime, aparținînd părții inferioare a nivelului I Schela Cladovei debutează cu un aspect al florei asemănătoare celui din stratul subjacent. Încep să se afirme elemente de mediu umed, iar în partea superioară a nivelului I (între 4,10 și 4,00 m), slab concludent palinologic, se menține aceeași situație de predominanță a pădurii cu elemente mezofite ca *Alnus*, *Fraginus*. În schimb, în partea inferioară a nivelului II Schela Cladovei cuprins între 4,00 și 3,90 m, se observă o deosebire calitativă în floră intervenind elemente xerofite dar în același timp și unele termofile (*Ulmus*, *Tilia*, *Carpinus*). Plantele ierbacee participă la spectrul sporopolinic în cantitate mai mare (*Polygonum*, *Gramineae*, *Compositae*). Între 3,90 și 3,80 m adîncime urmează o lacună în sedimentul polinic sau o răcire și în același timp o revenire a umidității (*Pinus*, *Abies*) după care în partea superioară a nivelului (între 3,80 — 3,70 m) apar elemente de mlaștină (*Sphagnum* și *Matteucia*). Se poate spune, deci, că în perioada de evoluție a culturii Schela Cladovei ne găsim în fața unui climat temperat cu unele elemente floristice submediteraneene. Cel de-al doilea nivel de locuire mezolitică este suprapus direct, așa cum s-a arătat, de nivelul neolitic Starčevo-Criș cuprins între adîncimile 3,70 — 3,40 m. Studiul palinologic a arătat că începînd de la baza acestei depuneri (deci de la 3,70 m adîncime), apare în ceea ce privește clima o schimbare bruscă. Rămîn în floră numai elemente de locuri uscate și probabil sărăturoase, pădurea aproape că lipsește.

CRONOLOGIE ABSOLUTĂ

Cele patru probe prelevate în campaniile de cercetări 1977 — 1979, analizate în trei laboratoare diferite de radiocarbon ²² ne-au oferit cinci date de C14 pentru cele două locuiri de tip Schela Cladovei de la Ostrovul Corbului (patru se referă la nivelul I și numai una la nivelul II):

— SMU-587: 8093 ± 237 ani BP (Proba nr. 1/1977: SI/1 a — 4,50 — 4,53 m: cărbune lemn, oase arse din vatra situată în partea inferioară a nivelului I);

— Bln — 2135: 7710 ± 80 ani BP; Pentru ambele vîrste proba nr. 3/1978.

— Bln — 2135 A: 7695 ± 80 ani BP

S XII/5c — 4c — 4,20 — 4,38 m, cărbune lemn și oase arse din vatra situată în partea inferioară a nivelului I);

— GrN — 12675: 7640 ± 80 ani BP (Proba nr. 4/1979: SXIIa/1a — 1b — 4,23 m, cărbuni lemn din nivelul I).

Pentru nivelul II nu dispunem decît de o singură vîrstă:

— SMU — 588: 7827 ± 237 ani BP (Proba nr. 2/1977: SI/1a

²² SMU = Southern Methodist University, Dallas, Texas (SUA); Bln = Berlin — Akademie der Wissenschaften der DDR — Zentralinstitut für alte Geschichte und Archäologie-Bereich Ur- und Frühgeschichte; GrN = Groningen (Olanda).

— 4,02—4,12 m, cărbune lemn și oase arse din vatra situată în partea mijlocie a niv. II).

Comparând aceste date, putem spune că vîrsta oferită de buletinul SMU-587 pentru nivelul I este nesigură, dacă nu incorectă în raport cu celelalte trei (Bln — 2135, Bln — 2135A, GrN — 12675) foarte apropiate ca cifre între ele, diferența de timp fiind cuprinsă la acestea, între minimum 15 ani și respectiv 55 și 70 ani.

Cît privește datarea celui de-al doilea nivel (SMU — 588), considerăm că cifra oferită este incorectă deoarece indică o vîrstă mai veche în raport cu cele trei date amintite aparținînd nivelului I subjacent²³.

CONCLUZII

În stadiul actual al cercetărilor, cultura Schela Cladovei este documentată în afara stațiunii la care ne-am referit și în alte opt așezări toate situate pe valea Dunării, în zona Porților de Fier (județele Caraș-Severin și Mehedinți)²⁴.

Se știe, de asemenea, că această cultură a fost identificată atît pe malul iugoslav al fluviului (Djerdap), cea mai importantă dintre ele fiind stațiunea Vlasac²⁵, cît și în Muntenegru (adăpostul Crvena Stijena — niv. IV b1)²⁶.

Este foarte posibil ca orizontul cultural Schela Cladovei să fi cuprins o parte din vestul Peninsulei Balcanice, Dunărea în zona Porților de Fier, reprezentînd pînă acum limita nord-estică a ariei acestei culturi.

Pe baza celor cunoscute, putem afirma că cultura Schela Cladovei — denumire dată de V. Boroneanț, după descoperirile sale de la Schela Cladovei-Drobeta Turnu-Severin — se caracterizează prin :

— așezări situate pe locurile joase, nisipoase, cu suficientă umiditate și ușor de cultivat din preajma Dunării;

— complexe de locuire (cu pietre, resturi faunistice, obiecte litice), unele de suprafață, altele de tipul bordeiului, în interiorul cărora au fost găsite numeroase vetre de foc;

²³ Al. Păunescu, SCIVA, 35, 1984, 3, p. 241—242 și 253—256.

²⁴ Ne referim la locuirile de la: Alibeg-niv. I (com. Pescari, jud. Caraș-Severin), Veterani — terasă-niv. II, Ogradena-Răzvrata-niv. II, Ogradena-Icoana — niv. II (sat desființat care a aparținut de comuna Ieșelnița), Ostrovu Banului (de la Gura Vălii), — niv. III Schela Cladovei (Drobeta-Turnu Severin), — niv. II și Ostrovul Mare — așezările din punctele: km fluvial 873 și 875, niv. I—II (com. Gogoșu) (cf. V. Boroneanț, PZ, 45, 1970, 1, p. 4—25; idem, Dacia, N.S., 17, 1973, p. 5—39; idem, Terra Nostra, 3, 1973, p. 115—123; V. Boroneanț, C. Crăciunescu, I. Stîngă, Materiale, 13, Oradea, 1979, p. 17—19; V. Boroneanț, Materiale, 14, Tulcea, 1980, 636—640; idem, Materiale, 15, Brașov, 1981, p. 17—18.

²⁵ Avem în vedere stațiunile: Lepenski Vir, Vlasac, Padina și Hajdučka Vodenica (cf. D. Srejić, *Lepenski Vir*, Belgrad, 1969; D. Srejić, Z. Letica, *Vlasac*, (*Mesolithic settlement in the Iron Gates*), I—II, Belgrad, 1978, p. 158—162; Zg. Letica, *Archiug* 10, 1969, p. 10—11; B. Jovanović, *Archiug*, 10, 1969, p. 23—38; idem, *Actes du VIII^e Congrès, UISPP — Belgrad, 1971*, 1, Belgrad, 1971, p. 290—293; idem, *Starinar*, 18 (1967), 1968, p. 181—192; B. Prinz, *Mesolithic adaptations on the Lower Danube. Vlasac and the Iron Gate Gorge*, in *BAR International Series* 330, Oxford, 1987, 259 p.

²⁶ A. Benac, *Glasnik Sarajevo*, 12, 1957, p. 48—50; idem, *Glasnik Sarajevo*, 13, 1958, p. 24—26, 39—42.

— vetre, cele mai multe amenajate, de forme diverse: rectangulară, circulară, oval-prelungă (elipsoidală) etc., multe dintre ele avind marginile (bordurile) înalte formate din pietre mai mari (dale) sau mai mici, de riu, așezate de obicei pe cant;

— industrie litică destul de bogată, realizată în cea mai mare parte din cuarțit — sillexul și alte roci ca gresia silicioasă etc. fiind foarte slab reprezentate — cuprinde însă o gamă destul de restrînsă de tipuri de unelte datorită calității inferioare a acestei roci metamorfice;

— industria din corn de cerb, specifică acestei culturi și bine reprezentată prin numărul relativ ridicat de unelte („săpăligi”, „brăzdare” primitive etc.) este completată de un număr mai mic de unelte și arme din os, precum și de unelte din colț de mistreț;

— așa-zisa artă mobilieră (ne referim la acele obiecte de corn și os avînd ca decor, dacă îl putem numi astfel, linii incizate dispuse în șir ori în rețea sau creștături mai adînci așezate unele sub altele) este cu totul săracă și nesemnificativă;

— pietre mai mari sau mai mici, de obicei sferoidale cu cîte o albiere pe una sau pe ambele fețe largi;

— folosirea ocului;

— ritul funerar: înhumăția în poziție întinsă pe spate, fără inventar;

— morții erau îngropați în cuprinsul așezării.

Economia purtătorilor culturii Schela Cladovei era bazată îndeosebi pe vînătoare (cerbi, căprioară, bour, mistreț etc.), pescuit și culegerea de melci și scoici. La Ostrovul Corbului putem vorbi chiar de un început de domesticire a animalelor: ciinele. Așa cum am arătat, prezența în toate așezările amintite al unui număr important de unelte din corn de cerb pare a oferi indicii în favoarea răscolirii solurilor nisipoase din preajma Dunării în căutarea rădăcinilor și tuberculilor comestibili. Nu pare imposibil să avem de-a face chiar cu un început de cultivare a unor plante²⁷. În acest sens ne întrebăm dacă nu a existat în zona Porților de Fier un centru despre care s-ar putea vorbi de un început de „domesticire” a unor plante din flora spontană din regiune. Este o întrebare al cărui răspuns ne scapă în stadiul actual al cercetărilor. Din aceste considerente nu putem totuși atribui cu certitudine cultura Schela Cladovei unui mezolitic pe cale de neolitizare, deși unele indicii ar pleda pentru aceasta și, cu atît mai mult unui veritabil neolitic aceric.

În ceea ce privește clima din acea vreme, analizele sporopolinice, la care ne-am referit mai sus, indică un climat temperat cu unele elemente floristice submediteraneene. Se pare că această cultură s-a dezvoltat în a doua jumătate a Borealului, neatingînd totuși sfîrșitul acestei faze climatice. Pe baza datelor de radiocarbon de care dispunem în prezent — avem în vedere vîrstele cunoscute din așezările Ostrovul Corbului, Ostrovul Banului și Ogradena — putem spune că cultura Schela Cladovei a evoluat pe o perioadă de circa 400 de ani, poate chiar pe o jumătate de mileniu, perioadă ce ar fi cuprinsă între 8040 ± 160 BP (Bln-1080) și $7640 \pm$

²⁷ Nu este exclus ca unele pietre destul de masive sau lespezi cu o față plată, netedă sau chiar șlefuită ca și frecătoarele de piatră de dimensiuni mai mici să fi folosit la rîșnitul semințelor.

50 BP (GrN-12675). Altfel zis, ea se poate încadra între sfârșitul mileniului IXBP și pînă spre jumătatea mileniului VIII BP ²⁸.

În stadiul documentării actuale este dificil să ne pronunțăm în privința originii acestei culturi. S-au emis pînă acum două ipoteze. Prima, aparține lui V. Boroneanț după care cultura Schela Cladovei și-ar avea obârșia în culturile mai vechi locale din zona Porților de Fier ²⁹. Acest punct de vedere care lasă să se înțeleagă existența aici a unei evoluții în lanț începînd cu gravetianul final și încheind cu neoliticul timpuriu a fost combătută de Florea Mogoșanu ³⁰. După părerea noastră nu se poate vorbi, în zona la care ne referim, de o trecere treptată de la epipaleoliticul de tip tardigravettian de aspect mediteranean (cunoscut pînă nu de mult și sub denumirea de romanello-azilian) la cultura Schela Cladovei. Tardigravettianul de aici dispăruse deja în momentul sosirii purtătorilor culturii Schela Cladovei în zona Porților de Fier. S-a arătat, dealtfel, că uneltele din ambele locuri epipaleolitice din adăpostul Cuina Turcului-Dubova, locuri ce au evoluat între 12600 ± 120 BP (Bln-803) sau 11960 ± 60 BP (GrN-12665) (strat I) și 10125 ± 200 BP (Bln-802) (strat II) sînt exclusiv microlitice și lucrate în alte tehnici și din alte roci (silex — 96,80 %, obsidiană — 3 % și cuarțit — 0,20 %) decît cele descoperite în cultura Schela Cladovei. În această ultimă cultură nu s-au întîlnit nici obiecte de artă mobilieră realizate pe os și corn ca în locurile epipaleolitice de la Cuina Turcului, Ogradena — Icoana — niv. I sau Veterani — terasă — niv. I ³¹.

Cea de-a doua ipoteză a fost formulată de Florea Mogoșanu după care industria cuarțitică din cultura Schela Cladovei ar trebui pusă pe seama unei supraviețuiri a culturilor străvechi cuarțitice locale cum ar fi cele din așezările bănățene de la Tincova și Românești-Dumbrăvița ³². Sperăm ca viitoarele cercetări întreprinse atît în sud-vestul României cit și în Iugoslavia (îndeosebi în nord-nord-estul ei) ca și o periodicizare mai exactă, bazată pe date de radiocarbon a culturilor care s-au succedat aici, începînd cu cele din paleoliticul superior final, să aducă lumini noi în privința originii culturii Schela Cladovei.

Într-un studiu mai recent V. Boroneanț, atribuie descoperirile de pe ambele maluri ale Dunării din zona Porțile de Fier, la care ne-am referit mai sus, unui complex cultural pe care l-a denumit Schela Cladovei-Lepenski Vir ³³. În ceea ce ne privește nu putem fi de acord cu această „noțiune hibridă” întrucît cele mai numeroase și importante resturi culturale de la Lepenski Vir, care i-au adus de altfel celebritatea, nu se întîlnesc

²⁸ Al. Păunescu, SCIVA, 35, 1984, 3, p. 239—241, 262—264.

²⁹ V. Boroneanț, PZ, 45, 1970, 1, p. 22—25; idem, Dacia, N.S., 17, 1973, p. 19—20.

³⁰ Fl. Mogoșanu, *op. cit.*, p. 345—349. Credem că punctul de vedere al lui V. Boroneanț se bazează pe o interpretare greșită a unor profile stratigrafice din unele așezări săpate de cînsul cum ar fi de pildă cea de la Ogradena-Icoana, unde, după noi, ar fi existat următoarea succesiune de locuire: nivel I-tardigravettian, o etapă foarte posibil imediat următoare ultimei locuri epipaleolitice (strat II) de la Cuina Turcului, nivel II — cultura Schela Cladovei, nivel III — neolitic Starčevo-Criș, nivel IV — feudal.

³¹ Al. Păunescu, SCIVA, 31, 1980, 4, p. 537 și 543.

³² Fl. Mogoșanu, SCIV, 19, 1968, 2, p. 303—310; idem, SCIVA, 29, 1978, 3, p. 347; idem, *Paleoliticul din Banat*, București, 1978, p. 130—132. Autorul este de părere că ... colectivitățile umane care s-au așezat pe valea Dunării, în zona Porților de Fier, începînd cu mileniul VII-lea dînd naștere culturii Schela Cladovei, nu sînt altceva decît continuatorii acestei culturi străvechi în care utilajul de piatră cioplită este făurît cu predilecție din cuarțit” (p. 138).

³³ V. Boroneanț, Drobeta, 4, 1980, p. 27—42.

în niciuna din aşezările de tip Schela Cladovei. Este necesar să ştim că D. Srežović descoperitorul staţiunii Lepenski Vir³⁴, identifică aici patru straturi de cultură şi anume: stratul Proto-Lepenski Vir (la bază), stratul Lepenski Vir I (cu cinci orizonturi Ia-Ie), stratul Lepenski Vir II peste care se suprapune un altul aparţinând culturii Starčevo-Criş (Lepenski Vir III). Arheologul iugoslav atribuie locuirile de sub stratul neolitic aşa-zisei culturii Lepenski Vir. Este ştiut că atît locuinţele de dimensiuni mari de formă cvasitrapezoidală, avînd în interiorul lor vetre asemenea unor bazine rectangulare construite din blocuri de piatră, cît şi sculpturile de piatră (capete umane, pietre rotunde ornamentale sau „altare” lucrate din aceeaşi rocă) descoperite în straturile Lepenski Vir I şi II, reprezintă elementele caracteristice ale acestei enigmatice culturi denumită Lepenski Vir, unică pînă acum în întreaga Europă. Ne reţine totuşi atenţia faptul că, în această aşezare, în afara unor piese microlitice care tipologic pot fi atribuite tardigravettianului de tip Cuina Turcului s-au găsit şi unele obiecte de corn cum ar fi brăzdarul cu gaură centrală şi cu tăiş oblic la un capăt asemănător celor descoperite în cultura Schela Cladovei.

Cronologic, pe baza datelor de radiocarbon cunoscute şi în măsura în care ele sînt exacte, aşa-zisa cultură Lepenski Vir s-ar situa între a doua jumătate a mileniului VIII BP şi prima jumătate a mileniului VII BP.

În două studii apărute cu cîţiva ani în urmă, referitoare atît la mezoliticul de la est de Alpi cît şi la industria litică de la Lepenski Vir, J.K. Kozłowski şi S.K. Kozłowski³⁵ ajung la concluzia că dezvoltarea ulterioară a epigravettianului balcanic (variantă locală a epigravettianului din partea centrală a Balcanilor de nord) în cursul mileniului VIII BP, a dus la formarea culturii Lepenski Vir. Ei observă în industria litică din aşezarea, eponimă o netă tendinţă de producere mai mult a uneltelor pe aşchii decît a celor pe lame. Ca tipuri, pe lângă numeroasele *esquillées*, ei disting gratoare neregulate scurte pe aşchii, lame retuşate, lame cu *encoche*, rare burine precum şi puţine piese microlitice (lame à dos courbe, trapeze, lamele cu retuşe fine, frecvent inverse), toate cioplite din roci locale ca silexul de calitate inferioară, cuarţitul, radiolaritul şi cuarţul. Autorii citaţi conchid că industria stratului I preneolitic de la Lepenski Vir (rezultat dintr-o evoluţie locală a tardigravettianului balcanic) se ataşează ansamblului de la Vlasac şi aparţine civilizaţiei mezolitice Lepenski Vir.

Din păcate nu putem împărtăşi punctele de vedere ale colegilor noştri polonezi din simplu motiv că industria litică studiată de ei de la Lepenski Vir este amestecată. După părerea noastră datorită poziţiei în pantă a staţiunii Lepenski Vir, materialul arheologic nu a putut fi, ca şi cel de la Vlasac, diferenţiat pe niveluri. Din acest considerent el a fost atribuit unui sau alteia din locuiri (tardigravettiene ori culturii de tip Schela

³⁴ D. Srežović, *op. cit.*, 328, p.: idem, *Praistorija Jugoslavenskih Zemalja*, II, Sarajevo, 1979, p. 53-76.

³⁵ J. K. Kozłowski — S. K. Kozłowski, *Preistoria Alpina-Museo Tridentino di Scienze Naturali*, 19, Trento, 1984, p. 37-50; idem, *Preistoria Alpina-Museo Tridentino di Scienze Naturali*, 19, Trento, 1984, p. 259-293.

Cladovei) sau excepționalei culturi Lepenski Vir cu reprezentările sale de capete umane sculptate în piatră. De pildă, trapezele (forme tipice ca armături) nu s-au întâlnit niciodată în inventarul litic tardigravettian de aspect mediteranean de tip Cuina Turcului și nici în cultura Schela Cladovei, ele fiind caracteristice numai industriei neolitice Starčevo-Criș.

În ceea ce privește sfârșitul culturii Schela Cladovei nu putem preciza cu certitudine momentul în care ea și-a încheiat evoluția în zona Porților de Fier. Este foarte posibil ca sfârșitul ei să fi avut loc spre jumătatea mileniului VIII BP, dacă datele de C14 de care dispunem sînt corecte. Oricum, de o derivare a neoliticului vechi de tip Starčevo-Criș din cultura Schela Cladovei, așa cum a încercat să dovedească V. Boroneanț³⁶ nu poate fi vorba, știindu-se prea bine că primii purtători ai culturii neolitice cu ceramică pictată au ajuns în zona Porților de Fier ceva mai târziu probabil în ultimele 3—4 secole ale mileniului VIII BP (VI BC), într-un moment în care purtătorii culturii Schela Cladovei părăsiseră deja regiunea în discuție.

L'HABITATION MÉSOLITHIQUE DE TYPE SCHELA CLADOVEI D'OSTROVUL CORBULUI (DÉP. DE MEHEDINȚI) (Étude monographique)

RÉSUMÉ

L'important établissement du point „Botul Cliuciului” (dans le village d'Ostrovul Corbului, commune de Hinova) situé sur le bord du Danube (Km fluvial 911), en aval du défilé des Portes de Fer a fait l'objet des amples investigations archéologiques entre 1970—1984. A cette occasion dans le secteur A on a mis au jour une riche habitation appartenant à la culture mésolithique de type Schela Cladovei.

On a constaté l'existence de deux niveaux archéologiques, le dernier étant superposé directement par l'habitation néolithique du type Starčevo—Criș.

On a mis au jour des complexes d'habitation (avec des pierres, restes faunistiques, objets lithiques), quelques uns de surface d'autres du type fond de cabanes, ayant dedans des restes des foyers, la plupart construits par des pierres de formes diverses : rectangulaires, circulaires, ellipsoïdales. L'industrie lithique, assez riche, réalisée spécialement en quartzite (silex, grès siliceux et d'autres roches en quantité réduite), présente une gamme assez restreinte de types d'outils à cause de la faible qualité de cette roche métamorphique).

³⁶ V. Boroneanț, Dacia, N.S., 17, 1973, p. 19—20 Idem, Drobeta, 4, 1980, p. 38. Vorbind despre ultima etapă a culturii Schela Cladovei (etapa a IV-a) identificată la Alibeg-Pescări și la Ostrovul Mare — Km 875 (ultimul nivel), autorul constată că „Împreună cu unelte din corn de cerb și colți de mistreț, alături de prelucrarea cuarțului și a silexului, apar toporașe-dălțițe din piatră șlefuită de aceeași tehnică și tipologie ca și cele din neolitic de tip Starčevo și Criș. Astfel, numai această ultimă etapă cuprinde elemente specifice neoliticului dar și acestea împreună cu cele caracteristice epipaleoliticului care predomină”. Acest punct de vedere, după care am avea de-a face cu o evoluție neîntreruptă a unei culturi ce începe cu gravettianul final și sfârșește în neolitic, cu această ultimă etapă (Alibeg) în care iau naștere elementele neolitice — a fost discutat de F. Mogașanu (cf. SCIVA, 29, 1978, 3, p. 348—349).

L'industrie en corne de cerf spécifique pour cette civilisation et bien représentée par le nombre appréciable des outils trouvés („serfouettes”, „socs” primitifs etc.) est complétée par une nombre plus restreint d'outils et armes en os, ainsi que par des outils en défenses de sanglier. L'art soi-disant mobilier (nous avons en vue les objets en corne et os, avec un décor représenté par de lignes fines incisées, disposées en fils ou réseau ou même par des entailles les plus profondes) est pauvre et sans signification à part.

On a même trouvé des pierres de dimensions variables spécialement evasi sphéroïdales avec une concavité creusée sur une face ou mêmes sur les deux faces principales, ainsi que des petits morceaux d'ocre.

Les morts étaient enterrés dans le périmètre de l'établissement en position étendue à dos sans inventaire funéraire.

L'économie de la civilisation de Schela Cladovei se basait spécialement à la chasse (cerf, chevreuil, auroch, sanglier etc) à la pêche et le ramassage des escargots et coquillages. Le seul animal domestique ici est le chien. La présence dans l'établissement d'Ostrovul Corbului et dans d'autres endroits de la même zone (par exemple à Alibeg, Veterani, Ogradena, Ostrovul Banului, Ostrovul Mare), d'un nombre important d'outils en corne de cerf semble offrir des indices pour le grattage (sarclaj) des sols sableux des alentours, sinon même d'un début de culture des plantes dans cette zone.

Du point de vue chronologique, les dates de C14 dont nous disposons, placent la civilisation de Schela Cladovei entre la fin du IX^e millénaire BP et jusque vers la moitié du VIII^e millénaire BP.

EXPLICATION DES FIGURES

Fig. 1. Ostrovul Corbului. Point „Botul Cliuciului (km. 911)”. Plan des sections du secteur A „où ont été trouvés des restes appartenant à la culture de Schela Cladovei.

Fig. 2. Ostrovul Corbului. Profil du paroi sud de la section XI (A—B) (la partie inférieure); le complexe d'habitation et d'autres restes des foyers découverts en dehors de ce complexe (la partie supérieure). Plan et profil réalisés par Florea Mogoșanu.

Fig. 3. Ostrovul Corbului. Segment de profil stratigraphique du paroi ouest de la section I (centrale).

Fig. 4. Ostrovul Corbului. La section XI avec le complexe d'habitation et les divers restes de foyers appartenant à la culture de Schela Cladovei (d'après Florea Mogoșanu).

Fig. 5. Ostrovul Corbului. Complexes d'habitation et restes de foyers dans la section I (centrale) appartenent au niveau I de Schela Cladovei.

Fig. 6. Ostrovul Corbului. Complexes d'habitation et restes de foyers la section XII/b—d4 et b—d7 appartenant au niveau I de Schela Cladovei.

Fig. 7. Ostrovul Corbului. Complexes d'habitation et autres restes (voir aussi le squelette de la tombe nr. 2) de la section XII/d—XII/c—XII/a appartenant au niveau I de Schela Cladovei.

Fig. 8. Ostrovul Corbului. Complexes d'habitation et restes de foyers appartenent au niveau II de Schela Cladovei.

Fig. 9. Ostrovul Corbului. Les restes d'un foyers et d'autres restes archéologiques des carreaux SX.11g/2a et SX.11g/2b appartenant au niveau I de Schela Cladovei.

Fig. 10. Ostrovul Corbului. 1a—1b, 2—4, 6—9 outils en quartzite; 5, 10, 11, 12, 15 outils en silex: 13a—13b pierre fragmentaire avec une concavité creusée dans chacune des faces principales (supérieure et inférieure); 14, 17 pierres discoides (n° 17 avec une large concavité creusée sur une face); 16a—16b pierre massive evasi sphéroïdale avec une concavité centrale

creusée sur une des deux faces, la face opposée étant lissée par polissage; 3, 6, 8, 9, 11, 12, 13a-13b, 14-17, niveau I de Schela Cladovei; 1a-1b, 2, 4, 5, 7, 10 niveau II de Schela Cladovei.

Fig. 11. Ostrovul Corbului. 1, 2, 4, 5, 7 outils en corne de cerf; 3 frotteur en pierre; 6 pointe triangulaire en quartzite; 8 objet en grès avec les extrémités polies à cause de l'usage; 1, 3, 7, 8 niveau I de Schela Cladovei; 2, 4-6 niveau II de Schela Cladovei.

Fig. 12. Ostrovul Corbului. 1, 2, 5 outils en quartzite; 3, 4, outils en corne de cerf (n° 4 présente des lignes fines incisée en réseau sur la partie active d'une „serfouette”; 1, 5 niveau I de Schela Cladovei; 2-4 niveau II de Schela Cladovei.

Fig. 13. Ostrovul Corbului. 1a-1b, 2, 3, 5a-5b, 6, 8-12 outils en corne de cerf; 4, 7 perçoirs d'os; 1-5, 7, 10 niveau II de Schela Cladovei; 6, 11, 12 niveau I de Schela Cladovei.

Fig. 14. Ostrovul Corbului. 1-11 objets appartenant au niveau I de Schela Cladovei: 1a-1b, 4, 5, 8a-8b outils en corne de cerf; 2, 3 outils similaires aux spatules en os; 6, 9 outils en défense de sanglier; 7a-7b (face et profil) pointe de flèche en os; 10 „poignard” en os; 11 plaque fragmentaire en corne de cerf avec des lignes incisées.

Fig. 15. Ostrovul Corbului. Outil en corne de cerf („soc” primitif) appartenant au niveau II de Schela Cladovei.

Fig. 16. Ostrovul Corbului. A, vue partielle de la section I (centrale) avec des complexes d'habitation (pierres, os d'animaux, pièces en quartzite etc.) et des pierres isolées appartenant aux niveaux I et II de Schela Cladovei; on observe aussi des restes du squelette de la tombe n° 25 (seulement la III^e vertèbre lombaire, la ceinture pelvienne et les membres inférieurs) mis au jour en Sib/1 et attribués au niveau d'habitation Starčevo-Cris; B — le squelette de la tombe n° 25 (détail).

