

PREZENȚA ȘI CONTINUITATEA GETICĂ ÎN TOMIS ȘI CALLATIS

DE

C. SCORPAN (Constanța)

Cunoașterea populațiilor Dobrogei antice și mai ales a populației băștinașe getice, a permanenței și continuității ei de-a lungul veacurilor, constituie o preocupare de frunte a arheologiei, preocupare cu atât mai necesară în această regiune, cu cât aici contactul direct al geților cu alte populații și civilizații, amestecul și interferențele puternice și de durată, conferă continuității autohtonilor aspecte deosebite.

Cercetările intense, mai ales din ultimii ani, au reușit să dovedească că în regiunea dintre Dunăre și Marea Neagră s-a dezvoltat, de la mijlocul mileniului I î. e. n., o bogată cultură indigenă de caracter etnic traco-getic, asupra căreia au acționat cei doi factori de mare însemnătate: cel grecesc și cel scitic.

Îzvoarele literare și cele epigrafice conțin numeroase și substanțiale informații referitoare la băștinașii acestui ținut. Dintre cele mai de seamă izvoare, de altfel cunoscute, amintim pe Hecateu din Milet¹, Herodot din Halicarnas², Hellanicos din Mitilene³, Tucicide⁴, Strabon⁵, Trogus Pompeius⁶,

¹ Hecateu fixează la sud de Istru, pe pământul de azi al Dobrogei, două triburi getice: crobizii și terizii (trizii), ca și cetatea Orgame — probabil viitoarea Argamum, la capul Dolojman (Fr., 170—172).

² Herodot, IV, 93; IV, 97, 98, 99; V, 3.

³ Despre credința în nemurire și în Zamolxis a geților, crobizilor și terizilor, Hellanicos, *Obiceiuri barbare*, Fr., 73.

⁴ „... geții peste care dai dacă treci munții Haemus” și „Geții și populațiile din acest ținut se învecinează cu sciții”, Tucicide, *Istorie*, II, 96.

⁵ „Acești geți locuiau și pe un mal și pe celălalt al Istrului”. Strabon are însă cunoștință și despre amestecul băștinașilor geți de la nordul și de la sudul Dunării cu alte neamuri, printre care menționează pe sciți, sarmați, bastarni, celți, *Geografia*, II, 5, 12; VII, 3, 2; 5, 1; 5, 12. Acest amestec a dus și la o nouă denumire a ținutului dintre Dunăre și Mare. „Datorită mulțimii locuitorilor de acolo care au trecut peste Tyras și peste Istru și s-au așezat în ținutul de dincoace, o bună parte din Tracia s-a numit și ea Scythia Mică”, *ibidem*, VII, 4, 5.

⁶ Informații cu privire la o uniune de triburi getice din nordul Dobrogei. Încercările sciților, conduși de Atheas, de a trece la sudul Dunării au fost împiedicate de opoziția armată a geților conduși de un *Histriarorum rex*, (Trogus-Pompeius), IX, 2, 3. Acest *rege al istrienilor* este considerat, de la V. Pârvan Incoace, drept șeful uniunii tribale getice din nordul Dobrogei. *Contraofensiva getică, un moment biruitoare sub acel rex Istriarorum* . . . , la V. Pârvan, *Gelica*, în *ARMSI*, seria III, tomul III, 1926, p. 54.

Ovidiu ⁷, Cassius Dio ⁸ ș.a. ⁹. Izvoarele epigrafice completează informațiile din istoricii antichi asupra geților și a unor formațiuni statale pe teritoriul Dobrogei. O inscripție descoperită la Histria atestă relațiile dintre cetatea de pe malul lacului Sinoe și geții conduși de puternicul „rege” Zalmodegikos, în jurul anului 300 î.e.n. ¹⁰. Dependenta cetăților grecești de pe litoralul de vest al Mării Negre față de formațiunile politice ale băștinașilor este scoasă în evidență și de alt decret de la Histria, ridicat în cinstea lui Agathocles, fiul lui Antiphilos ¹¹. Putem astfel vorbi, în stadiul actual al cercetărilor, despre *politica pontică* a regilor geți, de la Dromichaites pînă la Burebista ¹².

Izvoarele literare și cele epigrafice atestă deci, cu certitudine, nu numai existența populației getice autohtone, dar și a unor formațiuni politice statale incipiente, de a căror rol și influență asupra cetăților grecești s-a dovedit a fi fost uneori hotărîtoare. Totodată, din izvoarele cercetate se desprinde încă o concluzie și anume că traco-geții nu au fost singurii locuitori ai acestor meleaguri, ci că ei au asimilat în sinul lor o serie de alte populații: sciți, celți, bastarni, sarmați.

Începînd cu secolul I e.n. și pînă în secolul al VI-lea e.n., pe teritoriul Dobrogei a avut loc adîncul fenomen al romanizării. Pe lângă populația de bază a geților, teritoriul va fi intens populat, în primul rînd de cetățeni romani și romanizați, dar de origini diferite. Populația autohtonă a rămas și în această perioadă, în marea ei majoritate, geto-dacă. Populațiile străine, infiltrate în veacurile anterioare, s-au topit în masa indigenilor. După cucerire însă, populația băștinașă getică, care se opusese în mai multe rînduri înaintării romane, a fost supusă unui tratament dintre cele mai aspre.

Existența unor sate de geto-daci este dovedită și de păstrarea în epoca romană a unor așezări vechi care poartă numele inițial, cum ar fi Capidava, Buteridava, Sucidava, Sacidava ¹³. Inscripțiile păstrează și ele numele unor băștinași ¹⁴.

Numeroase reliefuri reprezentînd pe Eroul sau Cavalerul Trac, descoperite pe întregul teritoriu al Dobrogei romane, reflectă vitalitatea elementului indigen și perpetuarea culturii sale ¹⁵.

⁷ *Tristele*, I, 10, 13—14; II, 3, 1—14; III, 9, 1—10; V, 2,65—70; V, 7, 50—60; V, 10, 25—30; *Scrisori din Pont*, IV, 13, 17—23, 33—40.

⁸ Din *Istoria romană* a lui Cassius Dio, au o deosebită valoare capitolele privitoare la cucerirea Dobrogei de către romani între anii 29—28 î. e. n., din care se desprind date despre existența, la sfîrșitul secolului I î. e. n., a unor state, formațiuni politice statale ale geților de pe teritoriul Dobrogei, LI, 24, 26.

⁹ Pseudo-Scymnos, 740, 750, 755; Pliniu cel Bătrîn, *Istoria Naturală*, IV, II, 41.

¹⁰ Vezi D. M. Pippidi, *Știri noi despre legăturile Histriei cu geții în secolul al III-lea*, în *Contribuții la istoria veche a României*, București, 1967, p. 167—185.

¹¹ Din acest decret reiese cu claritate că în pragul secolului al II-lea î. e. n., cetățile grecești, în special Histria, dispuneau de un tratat de alianță (în cadrul căruia plăteau un adevărat tribut regulat) cu „basileul” Rhemaxos, care avea obligația de a apăra coloniile grecești de atacurile unor cete de traci. Cf. D. M. Pippidi, *Histria și geții în secolul al II-lea î. e. n. Observații asupra decretului în cinstea lui Agathocles, fiul lui Antiphilos*, în *Contribuții . . .*, p. 186—221. Vezi și H. Daicovicu, „Regatul” lui Rhemaxos, în *Acta Musei Napocensis*, IV, 1967, p. 445.

¹² Em. Condurachi, *Burebista și orașele pontice*, în *SCIV*, IV, 1953, 3—4, p. 521; D. M. Pippidi, în *Din istoria Dobrogei*, vol. I, 1965, p. 230—231.

¹³ Se pot adăuga Sagadava, Zisnudava, Muridava, Scaidava (la Procopius). Cf. R. Vulpe, *Histoire ancienne de la Dobroudja*, București, 1938, p. 190—193 și p. 328—331.

¹⁴ R. Vulpe, *op. cit.*, p. 190—191.

¹⁵ *Ibidem*, p. 230—233. Vezi și C. Scorpan, *Cavalerul Trac*, Constanța, 1967.

O problemă de mare însemnătate pentru înțelegerea continuității populației aborigene în epoca romană este pătrunderea și colonizarea pe teritoriul Dobrogei a unor grupe geto-dace de la nordul Dunării, fenomen care trebuie înțeles ca un aport la componenta autohtonă de bază a Scythiei Minor, ca un impuls reîmprospătător al elementului getic de aici. În această problemă, cercetările noastre au adus o contribuție prin descoperirea urmelor materiale ale carpilor pe teritoriul Dobrogei antice¹⁶.

Dintre cele mai însemnate cercetări și săpături arheologice care au permis cunoașterea gradului dezvoltării social-economice locale și a prezenței și continuității autohtonilor geți, menționăm următoarele: Cernavoda¹⁷, Tariverde¹⁸, Bugeac¹⁹, Satu Nou²⁰, Murighiol²¹, Telița²², Nuntași²³, Rasova²⁴.

*

Și acum, pentru a reveni la problemele legate strict de relațiile dintre greci și geți la Pontul Stîng, ne este cunoscut faptul că ele au fost multiple și complexe. Ceea ce ne interesează aici în mod deosebit este prezența și persistența populației getice în orașele de pe litoral.

În sensul celor spuse mai sus, izvorul cel mai bogat și mai interesant rămîne Publius Ovidius Naso. Poetul constata în primul rînd, pe teritoriul dintre Dunăre și Mare, o numeroasă populație getică²⁵. Din operele lui Ovidiu reiese însă cu claritate și prezența geților în însăși interiorul orașului Tomis. El afirmă, desigur exagerat, că geții îi covîrșesc pe greci, influențînd și chiar schimbînd limba greacă a tomitanilor. Ovidiu ajunge să înțeleagă limba getică și declară că a scris un poem în această limbă²⁶. Trebuie de asemenea să subliniem cu toată atenția faptul că Ovidiu avea cunoștință despre amestecul de populații din Dobrogea și el amintește, pe lîngă geți, pe traci, bessi, corali, sciți, sarmați²⁷.

¹⁶ C. Scorpan, *Contribuții arheologice la problemele etnice ale Dobrogei antice, I. Carpi în Scythia Minor*, în *Pontice*, I, 1968, p. 342—364. Luăm în considerație numai imigrările de geto-daci de la nordul Dunării, întrucît cele ale unor grupe de traci sudici, ca *bessi* și *lauri*, constituie o problemă aparte. Cf. R. Vulpe, *op. cit.*, p. 186—189.

¹⁷ D. Berciu, *Descoperirile getice de la Cernavoda și unele aspecte ale începutului formării culturii Latîne geto-dace la Dunărea de jos*, în *Materiale*, IV, p. 281—309.

¹⁸ D. Berciu, C. Preda, în *Materiale*, V, p. 318.

¹⁹ M. Irimia, *Cimitirele de incinerare geto-dacice de la Bugeac-Ostrov*, în *Pontice*, I, 1968, p. 193.

²⁰ B. Mitrea, C. Preda, N. Anghelescu, în *Materiale*, VII, 1961, p. 283.

²¹ Exspectatus Bujor, în *SCIV*, VI, 1955, p. 571 și *SCIV*, VII, 1956, p. 243; idem, în *Dacia*, N. S., II, 1958, p. 125.

²² Gh. Simion, Gh. I. Cantacuzino, în *Materiale*, VIII, 1962, p. 373.

²³ *SCIV*, XII, 1961, 2, p. 387.

²⁴ La Rasova au fost descoperite primele vase de producție indigenă, lucrate la roată, cunoscute în Dobrogea pentru perioada secolelor II-I î. e. n. Cf. C. Scorpan, *op. cit.*, 359—363.

²⁵ „După ce am străbătut mări îndepărtate, pe sub attea stele, am fost adus pe meleagurile îndepărtate ale geților de mîna cezarului”, *Tristele*, I, 5, 61—62. „Și aici au venit coloni trimiși din Milet și au construit locuințe printre geți”, *Ibidem*, III, 9, 1—5.

²⁶ „... barbarii nu cunosc limba latină iar limba greacă a fost învinsă de limba getică”. *Tristele*, V, 2, 67—68. „... și chiar înăuntrul cetății gloata barbarilor amestecată cu grecii provoacă teama; căci ei locuiesc împreună cu noi, fără deosebire și ocupă cea mai mare parte din case”. *Scrisori*, IV, 13, 18—20, „... am devenit aproape un poet get”. „... am scris o cântăle în limba getică, în care cuvintele barbare au fost așezate după ritmul versurilor noastre”. *Scrisori*, IV, 13, 17—29,

²⁷ *Tristele*, III, 10, 5; III, 14, 47; V, 7, 11—13; *Scrisori*, II, 2, 95; II, 2, 112.

Dacă situația la Tomis va fi fost cea arătată de Ovidiu, era firesc ca la fel să fi fost și la Callatis sau la Histria.

În celebrul decret în cinstea lui Agathocles, fiul lui Antiphilos, găsim o informație referitoare la „barbari”, care se aflau în cetatea Histria ²⁸.

La Tomis și la Histria, un număr de inscripții păstrează numele unor traco-geți sau a unor cetățeni de origine indigenă, pentru epoca romană. Unele antroponime băștinașe apar la Histria încă din secolele V—IV î.e.n. ²⁹. Cele mai multe le aflăm în documente epigrafice din epoca romană și acest fapt ni se pare semnificativ, ținând cont de amploarea și de adâncimea latinizării în Dobrogea ³⁰.

În orice caz, mențiunile despre indigeni în interiorul orașelor grecești sînt puține la număr. Aceasta s-ar explica și prin faptul că acei dintre băștinași, care erau sau deveneau locuitori ai orașelor pontice, făceau parte în majoritate din păturile de jos, care nu aveau posibilități să lase posterității monumente sculpturale sau epigrafice. De aici și concluzia că procentul geților în masa populației orașelor greco-romane Tomis, Callatis și Histria trebuie să fi fost mult mai mare decît ne arată inscripțiile.

Prezența și influența genetică în coloniile de pe malul mării se vedește a fi fost puternică și pe plan spiritual-religios. Numeroasele descoperiri ale reliefurilor Cavalerului Trac, cu sau fără inscripții, susțin cu prisosință afirmația de mai sus. În acest fel ne putem face o imagine asupra adîncimii procesului de întrepătrundere care a avut loc între indigeni și coloniști.

Descoperiri arheologice efectuate la Histria, Tomis și Callatis contribuie la confirmarea și la întregirea tabloului schițat, sumar, mai sus.

Cercetările și săpăturile din necropola tumulară de la Histria, datînd din secolul VI î.e.n. pînă în secolul al III-lea e.n., au dus la concluzii dintre cele mai interesante privind perpetuarea băștinașilor ³¹.

S-a observat că cei mai vechi tumuli cercetați, din secolul al VI-lea î.e.n., nu au caracteristici grecești, așa cum ar părea normal la un cimitir din preajma unei mari cetăți elene, ci dimpotrivă, elementele de construcție și de ritual funerar nu sînt grecești ci de tradiție locală, traco-genetică. Trebuie subliniat că asemenea elemente tradiționale locale se păstrează mereu, în întreaga perioadă de folosință a necropolei, pînă în epoca romană. Tradiția indigenă a fost constatată și în felul de construire a movilelor funerare (care au platforme funerare, șanțuri periferice și centuri de pietre) și în ritualul funerar (existența unor complexe de incineratie). S-au descoperit în necropola tumulară de la Histria și o serie de elemente

²⁸ „Iar mai tîrziu, călcînd tracia jurămintele și invoiala și tot dînd năvală (pe pămînturile cetății), ales de popor comandant cu depline puteri al teritoriului și stringînd oșteni voluntari dintre cetățeni și barbari adăpostii în cetate, a păzit ogoarele și turmele și grînele pînă la trecerea (spre noi) a regelui Rhemaxos”. Cf. D. M. Pippidi, *Histria și geții în secolul al II-lea t. e. n., în Contribuții* ... p. 190—191.

²⁹ Al. Suceveanu, *Cîteva inscripții ceramice de la Histria*, în *Studii clasice*, VII, 1965, p. 280, nr. 10 și 11.

³⁰ R. Vulpe, *op. cit.*, p. 190—191. I. I. Russu, *Populația histriană în secolul al II-lea e. n., în SCIV*, IX, 1958, 1, p. 50—54. În legătură cu pătrunderea indigenilor în cetățile pontice, vezi și: T. V. Blavațkaia, *Organizarea internă a orașelor grecești de pe țărmul de apus al Mării Negre între secolele VII-I t. e. n., în AnRomSov*, seria III, VIII, 1954, 4/8, p. 26; G. Tonceva, *Influența tracă la Odessos*, în *Izvestia-Varna*, X, 1956, p. 51.

³¹ P. Alexandrescu, în *Histria*, II, p. 133—282.

care duc la bănuirea unui factor nord-pontic, scitic : jertfe singeroase umane, periferice față de mormîntul central.

În legătură cu prezența băștinașilor în necropola tumulară de la Histria, este necesar să notăm descoperirea în movila XVII a unui borcan getic lucrat cu mîna, ornamentat cu un briu alveolat, ca și descoperirea în complexul funerar nr. 1 a unei săbii curbe (sica) armă tipică geto-dacă³². În mormintele de epocă romană s-au făcut și două descoperiri sarmatice, deocamdată izolate la Histria.

În concluzie, necropola tumulară a Histriei aduce dovezi ale preponderenței și continuității autohtonilor geți și a grecilor, dar și a unor pătrunderi izolate, sau poate doar a influențelor, din partea elementelor străine, de caracter scitic și de caracter sarmatic, ceea ce nu infirmă ci întărește informațiile scriitorilor antici.

La Histria, în așezarea arhaică de pe platou, s-au descoperit cantități apreciabile de ceramică indigenă. Procentul de ceramică autohtonă în straturile arhaice (procentul cel mai slab în stratul cel mai vechi și cel mai ridicat în nivelul mai nou) a permis o periodizare a pătrunderii elementului etnic local la Histria. S-a precizat astfel că așezarea arhaică nu a fost precedată de o locuire a populației locale, care va pătrunde însă în zona și în interiorul cetății abia după stabilirea unor relații tot mai strînse dintre eleni și aborigeni³³.

În sectorul Z de la Histria, săpăturile au scos la lumină un bogat material ceramic indigen, lucrat cu mîna. Ceramica aceasta conține forme și tipuri variate, de la cele de certă tradiție hallstattiană pînă la creații originale, individualizate, născute dintr-un interesant proces de imitare a vaselor superioare grecești într-o tehnică și o manieră proprie³⁴.

Așa cum vom vedea, fenomenul îl vom întîlni și la Tomis și în alte cetăți pontice, reprezentînd de fapt o caracteristică general-pontică.



Dacă la Histria faptele au fost scoase în evidență, la Tomis și Callatis problema indigenilor nu s-a bucurat pînă acum de atenție. Prezentăm mai jos rezultatele cercetărilor noastre asupra ceramicii autohtone din Tomis și Callatis.

Din aceste două cetăți am descoperit pînă în prezent un număr de 82 exemplare ceramice băștinașe.

Ceramica autohtonă descoperită este în întregime lucrată cu mîna. Vasele au fost modelate dintr-o pastă grosolană, care conține multe ingrediente : mica, cioburi pisate, pietricele. Formele întîlnite sînt : oala, cu profil simplu, gura largă, fund plat, fără torți ; cana, de dimensiuni variabile, cu o toartă ; ceașca-afumătoare, tipic getică. Ornamentarea este simplă, rezumîndu-se la briuri, de obicei alveolate, butoni și proeminențe.

Cîteva vase sînt de certă tradiție hallstattiană, un grup ceramic aparține Latène-ului și un grup epocii romane. Fiecare tip ceramic își află analogii în ceramica descoperită atît pe teritoriul Dobrogei cît și la nordul Dunării.

³² Idem, în *Materiale*, V, p. 309—310, fig. 11.

³³ S. Dimitriu, în *Histria*, II, p. 40—41.

³⁴ Prin deosebita bunăvoință a Mariei Coja, am cunoscut materialul arheologic getic de la Histria, fapt care m-a ajutat să înțeleg și mai bine descoperirile getice din Tomis și Callatis

Pentru o mai ușoară înțelegere și interpretare a materialelor arheologice, le vom prezenta ținând cont de locul descoperirii, în felul următor : I. Tomis — *intra-muros*, II. Tomis — necropole, III. Callatis, IV. Alte descoperiri.

I. TOMIS — *intra muros*

1. În piața Independenței din Constanța, la adâncimea de peste 3 m, în strat elenistic, a apărut un vas de factură locală, lucrat cu mâna, avînd o formă interesantă (inv. nr. 14 571). Vasul a fost lucrat dintr-o pastă grosolană cu pietricele și cioburi pisate, netezit la suprafață (fig. 1/5 și 3/1). Pereții sînt groși, dînd vasului o mare greutate. Culoarea este cenușie, cu porțiuni negricioase. Forma vasului este a unei mari căni cilindrice. Înălțimea : 12,7 cm, diametrul gurii 11 cm și diametrul fundului 9,5 cm. Fundul este plat, marginea gurii ușor adusă spre interior iar pereții au suprafața neregulată. Toarta este scurtă, grosolană, trasă din buză și ușor supraînălțată, prinzîndu-se pe corp la două treimi de la bază. În spatele torții a rămas o porțiune nelustruită, brun-cenușie. Profilul vasului și toarta îi conferă o notă de originalitate, față de tipurile de vase indigene cunoscute pentru aceeași epocă.

La Ferigile a fost descoperit un vas cu un profil asemănător, dar la care toarta nu a fost trasă din buză ci prinsă ceva mai jos ³⁵.

Credem că avem de-a face cu un vas getic la care se pot întrezări ușor tradițiile hallstattiene locale, iar la adâncimea la care a fost descoperit, corespunzînd stratului elenistic, ar putea confirma datarea impusă de criteriile tipologice.

2. Vas-sac, găsit pe str. Muzeelor din Constanța, la adâncimea de 3,20 m (inv. nr. 14 780). Forma este cilindrică, avînd corpul ușor bombat. Înălțimea 17,2 cm, diametrul maxim 13 cm, diametrul fundului 10 cm și diametrul gurii 12 cm (fig. 1/6). O ușoară îngustare sub buză dă aspectul unui gît. Pereții sînt groși, grei și modelați grosolan. Pasta, brună, conține ingrediente mari. Suprafața interioară are o culoare cenușie-cafenie, iar exteriorul are o culoare cenușie-negricioasă, cu pete cafenii, netezit de sus în jos cu o spatulă de lemn. Se pot observa striurile fine rezultate de la această operațiune.

După formă, tehnică și adâncimea la care a fost descoperit, se poate data la sfîrșitul perioadei elenistice.

3. De la Tomis (loc necunoscut) provine partea superioară a unui vas lucrat cu mâna de tip Latene getic (inv. nr. 3 180). Dintr-o pastă poroasă, de culoare brun-cenușie, cu ingrediente, aparținea unei oale mari, cu gura largă și buza dreaptă. Decorul constă dintr-un briu alveolat, circular, întrerupt de butoni mari, proeminenți și turtiți, de la care pleacă briuri alveolate, oblic, în jos (fig. 1/7 și 3/2).

³⁵ Al. Vulpe, *Ferigile, monografie arheologică*, 1967, pl. XII. 20 (72).

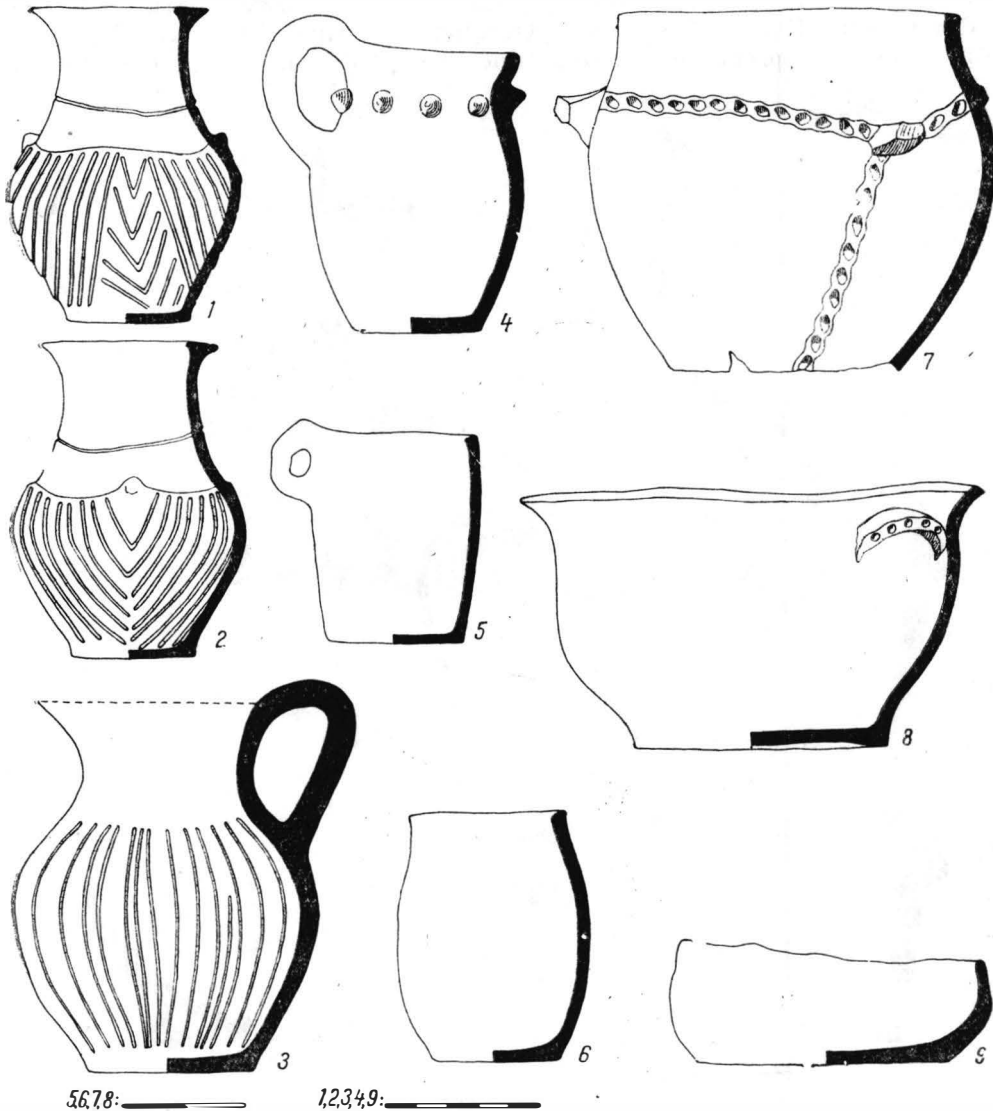


Fig. 1. — Tomis. Epoca elenistică: 1, 2, 4, 9, necropole; 3, 5–8, *intra muros*.

Un asemenea vas, de veche tradiție locală, are numeroase analogii în descoperirile daco-gețice din România. Oale cu briuri alveolate s-au descoperit la Telița ³⁶, Satu Nou ³⁷, Cernavoda ³⁸, Tariverde ³⁹, Novaci ⁴⁰,

³⁶ Gh. Simion, Gh. I. Cantacuzino în *Materiale*, VIII, p. 376, fig. 3.

³⁷ B. Mitrea, C. Preda, N. Angheliescu, *op. cit.*, p. 370, fig. 1.

³⁸ D. Berciu, *op. cit.*, IV, p. 284–285, fig. 5, 7 și 8.

³⁹ D. Berciu și C. Preda, *op. cit.*, VII, p. 276, fig. 3/8.

⁴⁰ Al. Vulpe, *op. cit.*

Măgura-Porolissum ⁴¹, Bîrsești ⁴², Gabăra ⁴³, Bălteni ⁴⁴, Histria ⁴⁵, Baba-dag ⁴⁶, Sinoe-Zmeica ⁴⁷, Țițești ⁴⁸. Ornamentul format din briuri alveolate, întrerupte de proeminențe, se întâlnește și el deseori, ca de exemplu la

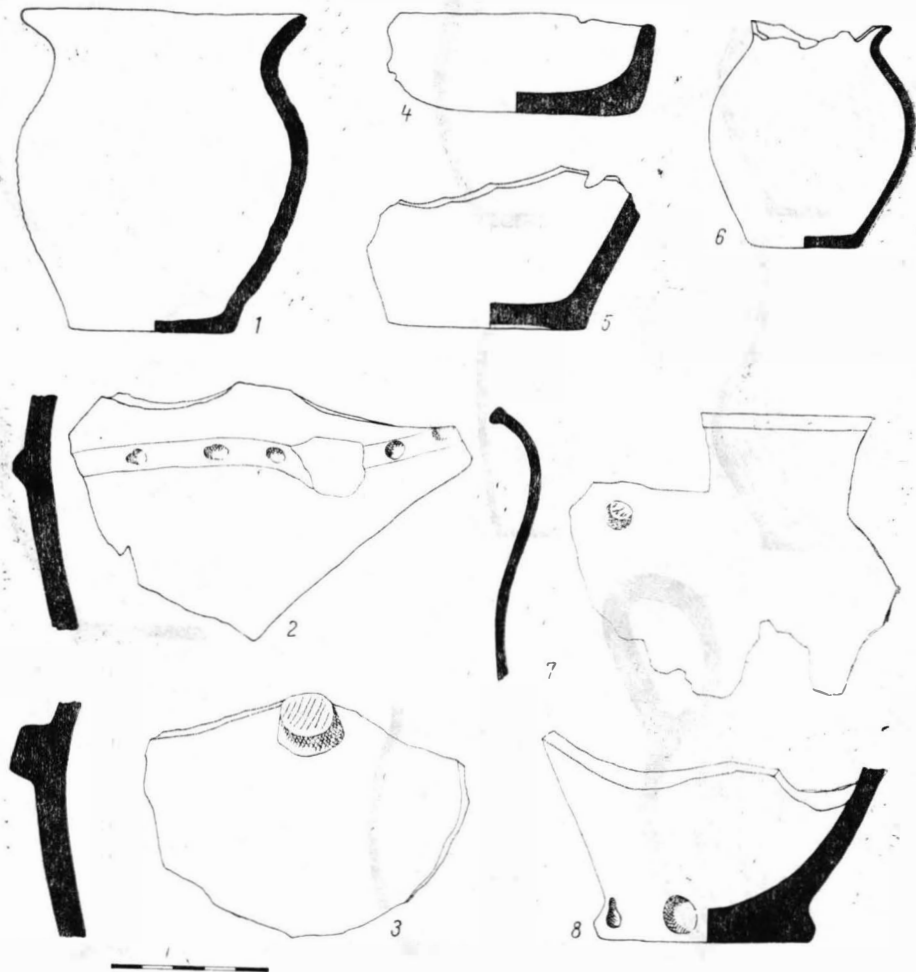


Fig. 2. — Tomis. Epoca romană. 1, 4 — 8, necropole; 2, 3, intra muros.

⁴¹ M. Macrea, D. Protase, M. Rusu, în *Materiale*, VII, p. 367, fig. 8 și în *Materiale*, VIII, p. 489, fig. 4.

⁴² S. Morintz, *op. cit.*, V, p. 357, fig. 2/2.

⁴³ I. T. Dragomir, în *Materiale*, V, p. 477, fig. 3.

⁴⁴ Idem, în *Materiale*, VI, p. 505. Fig. 6/13 și în *Materiale*, VIII, p. 18, fig. 6/1, p. 19, fig. 7/12.

⁴⁵ *Histria*, II, pl. 65.

⁴⁶ *SCIV*, 1—2, 1954, p. 115, fig. 37.

⁴⁷ *SCIV*, 1—2, 1953, p. 141, fig. 28.

⁴⁸ S. Morintz, N. Harțușche, în *Materiale*, VIII, p. 525, fig. 4.

Ferigile ⁴⁹, Murighiol ⁵⁰, Histria ⁵¹, sau în alte părți ⁵². În genere, briul alveolat caracterizează ceramica daco-getică ⁵³.

4. Fragmente dintr-un vas mare, voluminos, cu pereții groși, modelat cu mâna (inv. nr. 16 681). Pasta este bine amestecată și arsă omogen. Miezul este negru, iar la suprafață culoarea devine cărămie-roșiatică. Suprafața exterioară este netezită și ușor lustruită. Pe fragmentele păstrate nu se observă nici un decor.

Avem de-a face cu un vas de mari dimensiuni, probabil un chiup, de factură locală, getică, de tip Latène.

5. Lîngă faleza portului turistic din Constanța a fost descoperit un castron de mari dimensiuni (inv. nr. 17 584). Înălțimea 15 cm, diametrul fundului 17,3 cm, diametrul gurii 29,5 cm.

Lucrat cu mâna dintr-o pastă bine preparată, dar cu concrețiuni, are o culoare cenușie-cărămie. Forma este a unui castron adînc, tronconic, cu pereții înalți, foarte ușor arcuiți, cu marginea răsfrîntă oblic în afară și cu buza teșită. Fundul este plat, cu margini bine profilate. Are două apucători alveolate de formă semicirculară, cu concavitatea în jos, aplicate simetric sub buza vasului (fig. 1/8 ; 3/5,7).

6. Un fragment de la partea superioară a unui vas-castron, asemănător celui de mai sus (inv. nr. 14 741), a fost descoperit pe str. Muzeelor. Lucrat cu mâna din pastă densă, de culoare cărămie. El reprezintă o parte din marginea evazată, cu buza teșită, o parte a corpului și toarta semicirculară și alveolată.

Ceea ce caracterizează cele două exemplare ceramice (nr. 5 și nr. 6) sînt apucătorile-torți, semicirculare, cu concavitatea în jos. Asemenea apucători se mai întîlnesc pe ceramica autohtonă. O strachină cu o astfel de apucătoare alveolată, lucrată cu mâna, getică, a fost descoperită la Histria ⁵⁴. În Muzeul din Constanța se află un castron (inv. nr. 2 094), de la Satu-Nou, care are două asemenea apucători, semicirculare, dar fără alveole. La Histria, apucătorile de acest fel sînt considerate imitații după ceramica clenistică ⁵⁵. Mai cunoaștem un exemplar de la Bălteni, din secolul al III-lea e.n. ⁵⁶.

7. În sectorul Banca de investiții, la adîncimea de 4,30 m, s-au găsit două fragmente ceramice lucrate cu mâna. Un fund de vas din pastă cenușie-negricioasă, poroasă, amestecată cu cioburi pisate și pietricele; este simplu, plat, cu suprafața aspră. Cel de-al doilea fragment, dintr-o pastă asemănătoare, de culoare neagră la miez și cărămie la suprafață, ars secundar, aparținuse unei oale mari, bombate.

8. Din str. Muzeelor, de la adîncimea de 3,20 m s-au scos 14 fragmente lucrate cu mâna, din pastă grosolană (inv. nr. 14 847). Un fragment are drept ornament un buton aplatizat. Un altul are o proeminență (apu-

⁴⁹ Al. Vulpe, *op. cit.*, pl. XII.

⁵⁰ Exspectatus Bujor, *Materiale*, III, p. 250, pl. I.

⁵¹ S. Dumitriu, în *Histria*, II, pl. 65.

⁵² I. H. Crișan, *Ceramica daco-getică*, 1968, fig. 12, 13, 18.

⁵³ *Ibidem*, fig. 47, 58, 50, 65, 67, 68, 69.

⁵⁴ *Histria*, II, 1966, p. 128, nr. 871, pl. 49.

⁵⁵ M. Coja, *À propos de la céramique autochtone d'Histria aux V^e—I^{er} siècles av. n. è* (sub tipar, în Actele congresului I al Asociației de studii sud-est europene, ținut la Sofia în 1966), nr. 58 și 59.

⁵⁶ I. T. Dragomir, în *Materiale*, VIII, p. 15, fig. 4/3.



Fig. 3. — Tomis. 1, 2, 5, 7, *intra muros*; 3, 4, *necropole*; 6, *Callatis*.

cătoare) plată, crestată la mijloc. Două dintre fragmente au culoarea neagră omogenă⁵⁷.

9. Pe str. Muzeelor, la nr. 22, la adâncimea de 0,75 m, a fost găsit un vas de un tip și o formă deosebite, pentru care nu am găsit analogii (inv. nr. 12 102).

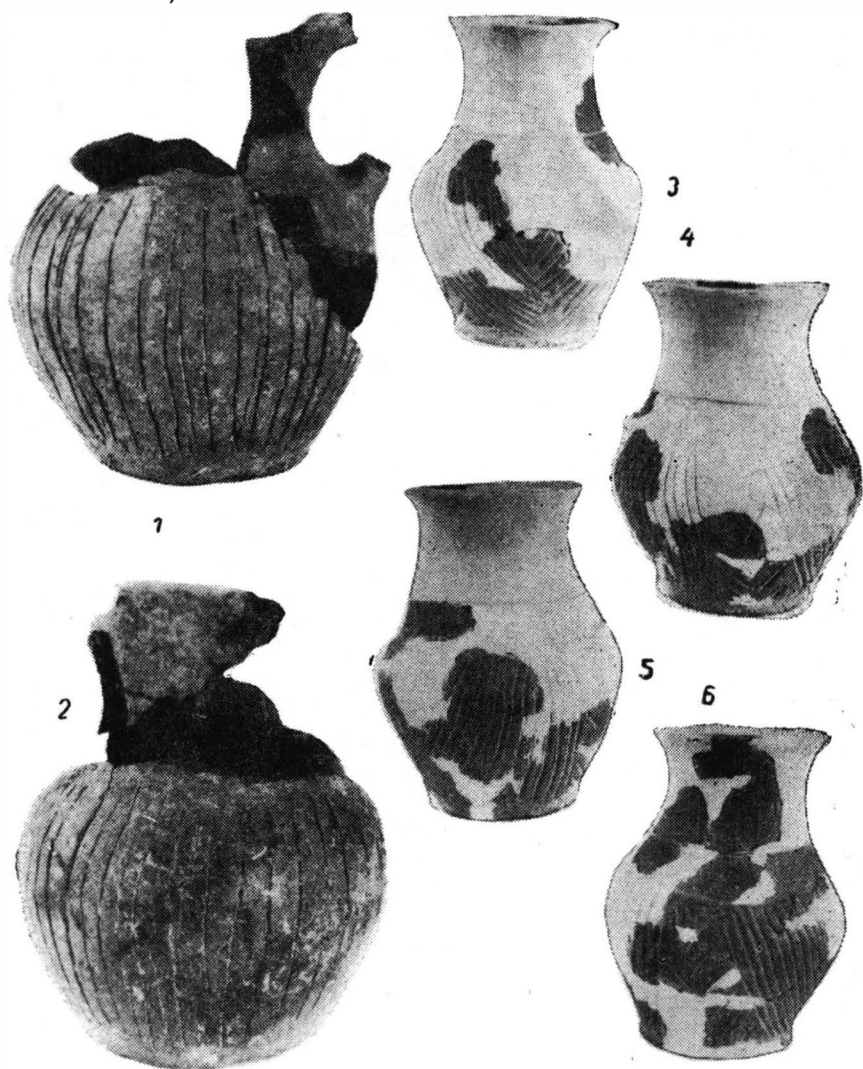


Fig. 4. — Tomis, 1, 2, *intra muros*; 3, 6, necropole.

Vasul este lucrat cu mâna, dar cu atenție și finisat cu oarecare îngrijire (fig. 1/3 și 4/1,2). Pasta este bine amestecată, omogen arsă, de culoare neagră, cu concreții fine. Lipsesc câteva mici porțiuni din buză, gât și

⁵⁷ Analogii la Tariverde, vezi în *Materiale*, VII, p. 276, fig. 3/6; I. H. Crișan, *op. cit.*, fig. 70, 71.

corp, dar forma este ușor de reconstituit, și anume o cană. Ea nu este prea înaltă (înălțimea 13 cm, diametrul maxim 11 cm, diametrul gurii 7 cm, diametrul fundului 7,2 cm), cu corpul bombat, cu profilul puțin alungit și fundul plat. Gîtul, nu prea înalt, se lărgeste ușor spre gură; buza este simplă, rotunjită, puțin evazată. Are o singură toartă, lată de 2,2 cm, trasă din buză, foarte puțin suprainălțată, oprindu-se pe umăr. În spărtură, pasta pereților are culoarea neagră. Suprafața interioară este cenușie și corodată. La exterior are un înveliș subțire, bine netezit, cărămiziu-roșiatic, rezultat dintr-o baie de argilă diluată. Pe o porțiune din suprafață se păstrează urmele unei arderi secundare.

Nu numai forma, dar și ornamentarea acestui vas este aparte. Pe toată suprafața corpului, neregulată în urma modelării cu mîna, de la umăr pînă la aproximativ 1 cm de fund, au fost trase în grosimea pastei incizii-striuri, dese, verticale, de lungimi inegale și la distanțe diferite una de alta.

Observarea acestui decor întărește impresia de execuție neîngrijită, de imitație neizbutită.

Ne este cunoscut astăzi faptul că indigenii, traci sau geți, au imitat în ceramica lor proprie, lucrată cu mîna sau cu roata, forme și decoruri grecești, mai ales acolo unde se aflau în contact direct și îndelungat cu civilizația greacă, cum ar fi în preajma orașelor elene de pe litoral sau, în cazul nostru, în chiar interiorul acestor orașe.

De multe ori rezultatul acestor încercări, mai mult sau mai puțin izbutite, de imitare în tehnica locală a unor forme superioare grecești, a fost crearea unor tipuri hibride, care, ca și în cazul vasului din Tomis, nu-și află nicăieri vreo analogie perfectă. Descoperiri de acest gen s-au făcut și la Bugeac⁶⁸, Histria⁶⁹, sau în alte părți⁶⁰.

În legătură cu vasul descoperit la Tomis și descris mai sus, presupunem că el reprezintă imitația, în tehnica și maniera locală, getică, a unui vas de lux grecesc, adică reproducerea tipului de *oenochoe* cu caneluri verticale. Așa cum vom arăta și în concluziile acestui articol, la Histria a fost descoperită o elegantă cană grecească, al cărei corp este ornamentat cu incizii verticale și paralele, asemănătoare cu exemplarul nostru.

10. Din str. Dianeî provine fundul unui vas lucrat cu mîna, din pastă poroasă, cu ingrediente. Miezul este negru iar pereții sînt cărămizii la suprafață (fig. 2/9). Aparține probabil epocii romane.

11. Pe str. Muzeelor, la adîncimea de 1,50 m, au fost descoperite patru fragmente de vase băștinașe, lucrate cu mîna. Aparțin probabil epocii romane.

12. Pe aceeași stradă s-au descoperit la 2,20 m, 20 de fragmente ceramice lucrate cu mîna, dintr-o pastă poroasă. De remarcat cîteva funduri de vase mari și patru fragmente decorate cu briuri alveolate, butoni și briuri (fig. 2/2,3).

13. De la 2 m adîncime, din str. Muzeelor, provine un fragment banal, lucrat cu mîna, probabil din epoca romană.

14. Pe terenul fostei gări din Constanța, la adîncimea de 1,70 m, a fost descoperit un vas ceramic avînd o înălțime de 10,5 cm, diametrul

⁶⁸ M. Irimia, *loc. cit.*

⁶⁹ M. Coja, *op. cit.*

⁶⁰ M. Irimia, *op. cit.*, notele 30, 31, 36.

maxim de 9 cm, diametrul gurii de 9 cm și al fundului de 7 cm (inv. nr. 16 680).

Modelat cu mâna în mod grosolan, pasta conținând pietricele și concrețiuni, poroasă la pipăit, acest vas are corpul ușor bombat, cu fundul plat și gura evazată (fig. 2/1 și 5/1).

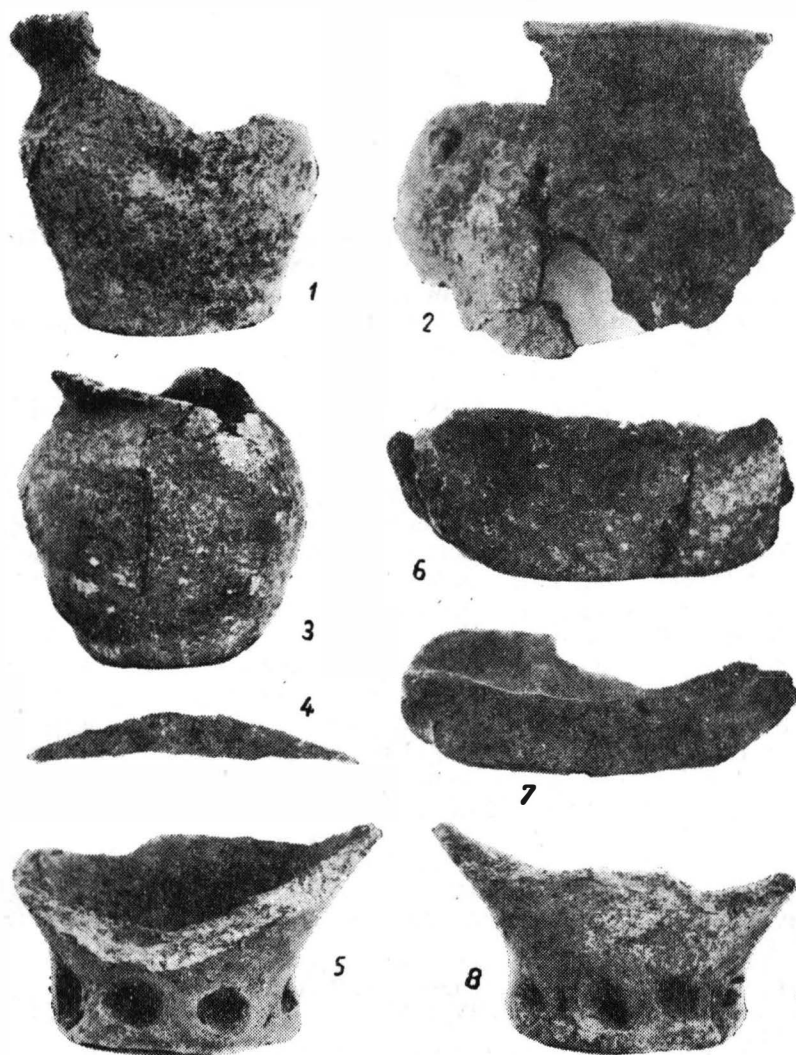


Fig. 5. — Tomis, 1—3, necropole.

Adîncimea la care a fost descoperit ne determină să-l datăm în epoca romană. Cei care l-au descoperit au declarat că aparținea unui mormînt de înhumație. Din păcate nu avem certitudinea condițiilor descoperirii.

Un vas asemănător, cu aceleași dimensiuni, a fost descoperit într-un mormînt din epoca romană de la Histria, datat în secolul al II-lea e.n., identificat acolo drept *sarmatic*, prin analogie cu un vas asemănător de la Tatina ⁶¹.

Dacă identificarea noastră se confirmă, dispunem și la Tomis de prima dovadă materială ce atestă influența sau prezența sarmatică.

II. TOMIS — necropole

15. Inventarul unui mormînt din epoca elenistică conținea drept ofrandă și un vas ceramic local. Vasul era întreg și avea următoarele dimensiuni: înălțimea 8,7 cm, diametrul maxim 7 cm, diametrul gurii 6,8 cm, diametrul fundului 4,8 cm (inv. nr. 12 055).

Lucrat din pastă cărămizie, are pereții groși și grei, modelați cu mîna și neteziți cu degetele la suprafață. Miezul este cenușiu-brun. Are forma unei căni (fig. 1/4 și 3/4), cu corpul rotunjit, cu gîtul scurt și buza simplă, ușor evazată. Fundul plat este mai mic decît gura. O toartă grosolană a fost trasă din buză, supraînălțată și prinsă pe umăr.

Decorul dă vasului un aspect deosebit. El este constituit din opt butoni, mici și ascuțiți, aplicați pe gît de jur împrejurul circumferinței.

Această cană este de certă factură și origine locală.

Cana a fost descoperită în mormîntul nr. CCCXLV, datat la începutul secolului al III-lea î.e.n. În mormînt au mai fost găsite: o farfurie (inv. nr. 12 054) cu firnis negru, ornamentată și o cană elenistică decorată cu cercuri de angobă roșie ⁶².

Cănille cu o toartă supraînălțată sînt bine cunoscute în lumea getică ⁶³. Decorul din butoni, asemănători cu cei de pe cana noastră, se întilnește și el în numeroase cazuri, în același mediu autohton, atît de la sudul cît și de la nordul Dunării: la Histria ⁶⁴, la Murighiol ⁶⁵, Dinogetia ⁶⁶ (aici într-o locuință getică din secolul al II-lea e.n.), la Bîrșești ⁶⁷, Ferigile ⁶⁸, Popești ⁶⁹, Grădiștea Muncelului ⁷⁰, Porolissum ⁷¹, Țifești ⁷² și în alte așezări și necropole ⁷³.

⁶¹ P. Alexandrescu, în *Materiale*, V, 1959, p. 304, fig. 7/c; idem, *Histria*, II, p. 120, 512, pl. 80/VII, 3.

⁶² M. Bucvală, *Necropole elenistice la Tomis*, Constanța, 1967, p. 31.

⁶³ Al. Vulpe, *op. cit.*, pl. VIII; I. H. Crișan, *op. cit.*, fig. 17, fig. 31.

⁶⁴ P. Alexandrescu, în *Materiale*, IV, p. 38, fig. 23/1, p. 46, fig. 30; *Histria*, II, p. 497, pl. 65/866, pl. 66/875.

⁶⁵ *Exspectatus Bujor*, în *Materiale*, VI, 1959, p. 326, fig. 2.

⁶⁶ Gh. Ștefan, I. Barnea, M. Comșa, E. Comșa, *Dinogetia*, voi. I, 1968, p. 14; Gh. Ștefan și colab., în *SCIV*, 1—2, 1953, p. 263—267, fig. 25 și 26.

⁶⁷ S. Morintz, în *Materiale*, III, p. 221, fig. 2/1.

⁶⁸ Al. Vulpe, *op. cit.*, pl. XII și XIV/16 (110).

⁶⁹ R. Vulpe, în *Materiale*, VI, 1959, p. 315, fig. 9/2.

⁷⁰ C. Daicoviciu și colab., în *Materiale*, V, p. 389.

⁷¹ M. Macrea, D. Protase, M. Rusu, în *Materiale*, VII, p. 367, fig. 8/16.

⁷² S. Morintz, N. Harțușe, în *Materiale*, VIII, p. 524, fig. 3/4.

⁷³ I. H. Crișan, *op. cit.*, fig. 22, 23, 24, 25, 31, 70. În Muzeul național de anticități se

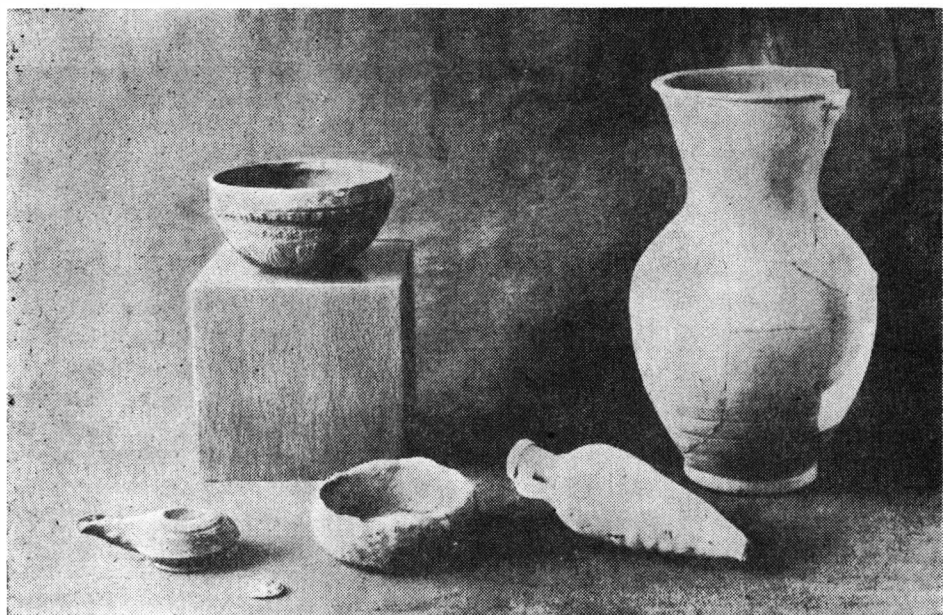


Fig. 6. — *Tomis*. Morminte getice.

16. Într-un mormînt de incinerare, datat în secolele III—II î.e.n., alături de vase grecești și de podoabe, s-a găsit și un vas ceramic lucrat



Fig. 7. — Tomis. Morminte getice.

cu mîna, de un tip cu totul necunoscut (înălțimea 19,9 cm, diametrul maxim 15,5 cm, diametrul fundului 9,5 cm, diametrul gurii 10 cm)⁷⁴.

află un vas mic cu butoni asemănători, provenit de la Zimnicea.

⁷⁴ M. Bucovaș, *op. cit.*, p. 44—45.

Modelat cu mîna (inv. nr. 200), dintr-o pastă grosolană, sfărîmicioasă, are pereţii groşi. În spărtură are culoarea neagră, iar la exterior pereţii sînt acoperiţi de un înveliş brun-cenuşiu, netezit, fără lustru. Nu are torţi. Pe umăr, ceva mai sus de diametrul maxim, are un prag profilat ca o muchie. La acest nivel apar două mici proeminenţe triunghiulare îndreptate în sus.

Decorul acestui vas este interesant şi surprinzător. Pe gît, spre bază, o incizie largă înconjură vasul de jur împrejur. Partea inferioară, de la prag în jos, a fost decorată cu caneluri adînci, organizate în suprafeţe simetrice, pe cele două jumătăţi ale vasului. Cea mai mare suprafaţă este acoperită de caneluri oblice, care încadrează butonii şi care se întîlnesc în parte, pe o linie mediană de sub buton. O parte a canelurilor se îndreaptă în jos, vertical. Cele două suprafeţe decorate sînt despărţite de spaţii înguste, decorate la rîndul lor cu cîte cinci caneluri unghiulare cu vîrfurile în jos. Buza, dreaptă şi orizontală, a fost şi ea decorată cu linii în zigzag. Porţiunea de buză păstrată prezintă un orificiu care străbate, oblic, marginea (fig. 1/1,2 şi 4/3—6).

Forma vasului este a unei căni, ovoidale, cu pîntecul bombat. Fundul este plat şi larg. Gîtul înalt este frumos arcuit. Buza este îngroşată şi teşită orizontal.

Acest vas lucrat cu mîna a fost depus ca ofrandă într-un mormînt de incinerare din secolele III—II î.e.n., alături de un bogat inventar funerar grecesc : două exemplare de *lagynos*, un *unguentarium*, un bol mic, un bol megarian, fragmente de boluri megariene, fragmente de amforă rodiană, un cercel de aur şi mărgelile de sticlă (fig. 6/2).

Nu cunoaştem nici o analogie pentru acest vas. Presupunem însă, ca şi în cazul căni de la nr. 9, că este o imitaţie băştinaşă, getică, lucrat în tehnică şi manieră proprie, după vasele de lux greceşti. Canelurile de pe suprafaţa vasului nostru seamănă bine cu canelurile de pe *oenochoi* elenistice. Proeminenţele, mici şi triunghiulare, de pe umărul vasului sînt de origine indigenă (hallstattiană). Mult mai curioasă ni se pare buza vasului, teşită orizontal, străbătută din loc în loc de găurele.

Acest vas este *unicat* : el nu poate reprezenta un tip ceramic, întrucît este foarte probabil să nu fi fost lucrat în serie. Poate fi considerat o creaţie originală şi independentă, singura, a unui olar indigen din Tomis, care a combinat, ca rezultat al contactului îndelungat cu ceramica elenistică, diverse elemente — locale şi greceşti — pe acelaşi vas. Situaţia aceasta se constată şi la Histria, unde au fost descoperite cîteva vase care nu-şi găsesc analogii (ca de exemplu, o ceaşcă getică dar cu două torţi orizontale tipice greceşti), fiind rezultatul unui proces de creaţie asemănător cu cel schiţat mai sus.

17. În mormîntul VIII, de incinerare, datat în secolul al II-lea î.e.n., a fost descoperit un vas de factură locală (inv. nr. 4 998).

Vasul a fost modelat cu mîna, grosolan, din pastă poroasă. Are forma unei mici străchini, cu fundul plat, simplu, cu margini drepte, scunde. Înălţimea pereţilor variază între 3—4 cm (diametrul fundului 9 cm, diametrul gurii 10 cm). Buza este neregulată, lucrată neglijent, ea şi întregul vas (fig. 1/9 şi 3/3).

În mormînt mai erau depuse : o cană din pastă gălbuie, o amforetă, un bol megarian, un opaiș și diverse ornamente ceramice și de os ⁷⁶ (fig. 6/1).

Vasul a fost depus în mormîntul acesta desigur cu rol de afumătoare rituală (are urme de ardere secundară). Afumătorea își găsește analogii la Histria (epoca elenistică) ⁷⁶, dar și în lumea nord-pontică, de exemplu la Tiritaka (secolele IV—I î.e.n.) ⁷⁷, sau la Ilurat (secolele III—II î.e.n.) ⁷⁸.

18. Dintr-un mormînt de incinerare descoperit în sectorul Gara Veche, deranjat însă de lucrări de canalizare, provin cinci fragmente ceramice din pastă caracteristică, lucrate cu mîna. Două dintre ele sînt decorate cu cîte un briu în relief, întrerupt de linii oblice (inv. nr. 1 408). Briul cu creștături oblice este bine cunoscut în lumea daco-getică ⁷⁹.

19. În mormîntul nr. 40, datat la începutul secolului I e.n., alături de un *unguentarium* și de cioburi de epocă romană, se afla, cu scopuri rituale, un opaiș (inv. nr. 278). Pereții sînt modelați cu mîna dintr-o pastă grosolană, cu angobă subțire la suprafață. Are forma unei linguri (fig. 5/7) cu margini scunde, cu toarta ruptă. La capătul opus o mică șanțuire în buza vasului fusese făcută probabil pentru feștilă ⁸⁰. În mormînt au mai fost depuse încă cinci vase romane (fig. 7/1). Forma trădează un model de inspirație elenistic, dat fiind că opaișul nostru este deschis și nu are toartă ca cele romane.

20. Într-un mormînt din Tomis s-a descoperit un vas ceramic de mici dimensiuni (înălțimea 7,5 cm, diametrul fundului 4,5 cm, diametrul gurii 5,3 cm), lucrat cu mîna, dintr-o pastă poroasă, cu concrețiuni (inv. nr. 278). Are pereții subțiri și aspri la pipăit. Forma este a unei oale cu corpul bombat, cu fundul simplu, plat și cu buza dreaptă și răsfrîntă în afară. Culoarea este brun-negricioasă (fig. 2/6 și 5/3).

În mormînt, vasul se afla alături de o monedă imperială, puternic corodată.

Este un vas getic de mici dimensiuni și aparține probabil secolelor I—II e.n.

21. Un mormînt din epoca romană avea în inventarul său și un vas (păstrat fragmentar) de factură autohtonă, lucrat cu mîna. Din vasul getic s-a recuperat o parte a buzei, a gîtului și a corpului și cîteva fragmente separate (inv. nr. 12 327). Pasta este poroasă, cu concrețiuni mari, arsă neomogen, de culoare neagră, uneori la exterior cu pete cărămizii. Suprafața este aspră, fără lustru, neregulată. Are formă de borcan, sferoidal, scund, încăpător, cu gura largă. Un gît scurt precede o buză înaltă, evazată, cu marginea țesită. Pereții sînt sfărîmicioși. A fost decorat prin aplicarea pe umăr a unor mici butoni, cu adîncituri la capăt, ca niște alveole.

⁷⁶ *Ibidem*, p. 57—59.

⁷⁸ M. Coja, *op. cit.*

⁷⁷ E. G. Kastanaian, *Ceramica lucrată cu mîna de la Mirmekion și Tiritaka*, în *MIA*, 25, 1952, p. 266, fig. 16/4; V. F. Gaidukevici, *Săpăturile de la Tiritaka*, în *MIA*, 25, 1952, p. 115, fig. 140.

⁷⁸ *Idem*, *Ilurat*, în *MIA*, 85, p. 45, fig. 32/2.

⁷⁹ La Tariverde, vezi în *Materiale*, IV, p. 81, fig. 60 și I. H. Crișan, *op. cit.*, fig. 66 și 67.

⁸⁰ Analogii pentru asemenea opaișe deschise, la nordul Mării Negre, vezi lucrările lui Kastanaian și Gaidukevici citate mai sus.

În ansamblu se aseamănă cu o oală getică descoperită la Dinogetia, într-o locuință din secolul al II-lea e.n., care era ornamentată cu patru butoni alveolați⁸¹. Profilul și chiar pasta vasului (minus butonii) prezintă asemănări cu câteva exemplare ceramice indigene de epocă elenistică de la Histria⁸².

22. Interesant este inventarul descoperit în mormintul 194 (pe terenul fostei gări), datat în secolele II—III e.n. Pe lângă ceramica romană și un inel de argint cu gemă, s-a descoperit un vas ceramic cu o formă originală (inv. nr. 995). Are pereți groși, dintr-o pastă poroasă de culoare cenușie, cu concrețiuni. A fost modelat cu mâna. Forma alungită, ovoidală (naviformă), cu fund plat și pereți scunzi, subțiați către gură. În interior prezintă urme de la ardere (fig. 2/4 și 5/6).

Depunerea sa în mormint a avut desigur un scop ritual, funcția vasului fiind cea de opaiț-afumătoare.

În depozitul Muzeului de arheologie din Constanța se află o afumătoare identică, provenită de la Dinogetia (inv. nr. 4 776).

În România nu cunoaștem deocamdată din acest tip decît aceste două exemplare. La nordul Mării Negre se cunosc mai multe exemplare de opaițe de acest tip, lucrate cu mâna, ca și modelele ce le-au servit pentru imitație : la Mirmekion⁸³, datate în secolele I—III e.n., la Ilurat⁸⁴, datate în secolele II—III e.n.

În același mormint de la Tomis (194), din secolele II—III e.n. a fost descoperit, alături de celelalte obiecte menționate mai sus, un cuțit curb de fier (inv. nr. 994), avînd lungimea de 16,5 cm și lățimea maximă de 2,4 cm. Tăișul se află pe curbura internă (fig. 5/4).

În necropolele Tomisului mai cunoaștem un caz asemănător. În mormintul de incinerare nr. LXII de pe terenul fostei gări, s-a găsit și o lamă de cuțit de fier cu o formă identică⁸⁵.

Practica depunerii în morminte a cuțitelor curbe nu ne este cunoscută la greci. Pe de altă parte, asemenea cosoare curbe erau caracteristice geto-dacilor și au fost răspindite în spațiile populate de ei. Obiceiul de a depune în morminte cuțite curbe, cu partea dorsală convexă, de felul celor din mormintele tomitane, a fost întilnit în necropolele de la Satu-Nou⁸⁶, Telița⁸⁷, Bugeac⁸⁸, în necropola tumulară de la Histria⁸⁹, Dobrina⁹⁰, Ravna⁹¹, Rastu⁹². Găsim analogii pentru astfel de cuțite

⁸¹ Gh. Ștefan și colab., în *SCIV*, 1—2, 1953, p. 263—267, fig. 25 și 26 ; *Dinogetia*, I, 1967, p. 14.

⁸² M. Coja, *op. cit.*, nr. 65.

⁸³ V. F. Gaidukevici, în *MIA*, 25, 1952, p. 176, fig. 78.

⁸⁴ Idem, în *MIA*, 85, p. 45, fig. 32/3 și E. G. Kastanaian, în *MIA*, 85, p. 278, fig. 4/1.

⁸⁵ M. Bucovală, *op. cit.*, p. 115.

⁸⁶ B. Mitrea, C. Preda, N. Anghelescu, în *Materiale*, VIII, p. 371.

⁸⁷ Gh. Simion, Gh. I. Cantacuzino, în *Materiale*, VIII, p. 380—381, fig. 5/3, 14.

⁸⁸ M. Irimia, *op. cit.*

⁸⁹ P. Alexandrescu, în *Histria*, II, pl. 85. În complexul funerar nr. 1, de la Histria, s-a descoperit chiar un exemplar de *sica*, cuțit curb de luptă, tipic dacic ; vezi în *Materiale*, V, p. 309—310, fig. 11.

⁹⁰ M. Mirceav, în *Bulletin du Musée National à Varna*, I, XVI, 1965, p. 33, pl. XI.

⁹¹ Idem, în *Izvestiia-Institut*, Sofia, XXV, 1965, pl. XXXII/1,2 și pl. XXXIII/2.

⁹² E. Tudor, *Mormintele de luptători din a doua epocă a fierului descoperite la Rastu*, în *SCIV*, 19, 1968, 3, p. 517.

curbe și la Cernavoda⁹³, Popești⁹⁴, Rudele (Grădiștea Muncelului)⁹⁵, Porolissum⁹⁶.

Astfel de cuțite au evoluat din cuțitele curbe ale Hallstattului târziu și sînt tipice geto-dacilor⁹⁷.

Așezarea cuțitului curb getic alături de opaițul-afumătoare lucrat cu mîna și, în sfîrșit, depunerea celor două obiecte într-un mormînt tomitan din epoca romană, are o însemnătate deosebită pentru înțelegerea problemelor etnice din orașele litoralului.

23. Într-un mormînt din secolul al III-lea e.n.⁹⁸, alături de opaițe și vase romane, s-a găsit și un vas grosolan lucrat cu mîna (inv. nr. 5 055). Pereții sînt groși și grei dintr-o pastă grosolană, arsă neomogen. Modelat primitiv, se văd pe fund urmele degetelor. Suprafața aspră are o culoare cărămizie deschisă, iar în spărtură o culoare cafenie-cenușie. Imediat lîngă fundul plat, pe pereți, se află un număr de cinci adîncituri pronunțate, de mărimea unor degete, dispuse la distanțe aproape egale (fig. 7/2 a). În interior se observă urme de arsură. Apăsarea pastei pereților cu degetele a făcut ca exact pe fund să apară ușoarea proeminențe.

Descoperirea din mormîntul de mai sus își află analogii atît în Dobrogea cît și în nordul Dunării, în mediul autohton daco-getic.

Vase ceramice de acest tip, lucrate cu mîna din pastă grosolană, avînd o formă simplă, tronconică, fără torți, cu fundul plat și ornamentat chiar pe marginea lui cu impresiuni (alveole) digitale, reprezintă un element caracteristic culturii aborigenilor, fiind numite după funcția lor rituală — *cești-afumători (cățui)*. În general geto-dacii au cunoscut două tipuri de cești-cățui. Un tip, tronconic, cu o toartă, cel mai bine cunoscut și extrem de răspîndit din Latène pînă în epoca romană și acest al doilea tip, fără torți și cu impresiuni digitale (se întîlnesc și unele cățui fără impresiuni), mai puțin răspîndit (numai în epoca romană).

Cești-cățui cu alveole au fost descoperite în așezări și necropole din secolul al III-lea e.n., cum ar fi la Bălteni⁹⁹, Largu¹⁰⁰, Cuciulata¹⁰¹ (datat în secolele I—II e.n.), la Tîrșor — într-o groapă aparținînd așezării geto-dace de la sud de necropola Sîntana-Cerneahov¹⁰² —, la Cipău-Gîrle, într-o așezare dacică¹⁰³.

Perpetuarea daco-geților și în secolul al IV-lea e.n. a făcut ca asemenea cățui cu alveole digitale să fie descoperite și în așezări sau necropole de tip Sîntana-Cerneahov, ca de exemplu la Tîrșor, Cavadinești, Sf.

⁹³ D. Berciu, în *Materiale*, IV, p. 288, fig. 11/1,2 și p. 289, fig. 14/1,2.

⁹⁴ R. Vulpe, în *Materiale*, V, p. 346, fig. 11/1.

⁹⁵ C. Daicoviciu și colab., în *Materiale*, V, p. 389, fig. 2.

⁹⁶ M. Macrea, D. Protase, M. Rusu, în *Materiale*, VII, p. 368, fig. 9/6,7.

⁹⁷ Al. Vulpe, *op. cit.*, p. 61—62, pl. XVII/2,4, 5, 12, 13; pl. XVIII/12, 15, 16.

⁹⁸ V. Barbu, *Considérations chronologiques basées sur les données fournies par les inventaires des nécropoles tomitaines*, în *Studii clasice*, III, 1961, fig. 10/8.

⁹⁹ I. T. Dragomir, în *Materiale*, VIII, p. 18, fig. 5/6.

¹⁰⁰ Idem, în *Materiale*, VI, p. 505, fig. 6/17.

¹⁰¹ Gh. Bichir, în *Materiale*, VII, p. 352, fig. 2/4.

¹⁰² Gh. Diaconu, *Tîrșor. Necropola din secolele III—IV*, 1965, pl. VIII/2, pl. CXL1/2.

¹⁰³ D. Protase, *Problema continuității în Dacia în lumina arheologiei și numismaticii*, 1966, p. 112—114, fig. 35/6.

Gheorghe¹⁰⁴. În astfel de cazuri ele au fost considerate de autori drept dovezi ale continuităţii băştinaşilor.

Depunerea cătuilor-afumători getice, cu scop ritual, în morminte din Tomis nu poate fi interpretată altfel decât ca o dovadă peremptorie a existenţei băştinaşilor în epoca romană, în chiar interiorul cetăţilor de pe malul mării.

24. La Constanţa (loc necunoscut) a fost descoperit un vas (inv. nr. 15 092) lucrat cu mîna. Pereţii sînt tronconici, simpli, groşi şi grei, bine arşi, din pastă grosolană. La suprafaţă are o culoare cenuşie-cafenie, cu pete negricioase. A fost ornamentat imediat lingă fund cu alveole adînci, executate cu degetele (fig. 2/8 şi 5/5,8), a căror apăsare a determinat tumefieri pe fundul plat al vasului. Alveolele sînt în număr de opt, dispuse la distanţe relativ egale.

Această cătuie este identică cu cea descoperită în mormîntul nr. 26, din secolul al III-lea e.n., tot la Tomis (nr. 23, mai sus).

III. CALLATIS

25. La Mangalia, în nivel elenistic, pe str. Ştefan cel Mare, într-un cartier aflat în apropierea zidului de incintă al oraşului, a fost descoperit un mic vas getic (inv. nr. 15 644), lucrat cu mîna. Are o înălţime de 8 cm, un diametru maxim de 7 cm, diametrul gurii de 6,4 cm, diametrul fundului de 4,3 cm, modelat dintr-o pastă poroasă, grosolană, cu pietricele. Pereţii au în spărtură culoarea neagră, iar la exterior culoarea variază de la brun-cenuşiu la brun-cafeniu, fiind aspri la pipăit. Forma este a unei căni de mici dimensiuni (fig. 3/6 şi 8/1), cu profil neregulat, uşor bombată, cu gît scurt şi buza răsfrîntă, cu contur neîngrijit. Fundul este mic şi plat. O toartă porneşte de la gît pînă la nivelul diametrului maxim. Ea este simplă, dar are la partea superioară o mică protuberanţă. Tipul acesta de toartă îşi găseşte analogii în unele descoperiri getice din Dobrogea¹⁰⁵.

26. Şase fragmente ceramice (inv. nr. 14 995) de la vase lucrate cu mîna. Cinci au suprafaţa neagră, lustruită; unul are o culoare cărămizie-cenuşie. Pereţii sînt groşi, duri, bine arşi. Avem de-a face cu ceramică getică de certă tradiţie hallstattiană.

27. Fragment dintr-un vas getic (inv. nr. 14 996) descoperit la Mangalia în strat elenistic. Pasta este poroasă, cu ingrediente, sfărîmicioasă, brun-cenuşie, fără lustru la suprafaţă, cu pete de culoare mai închisă. Făcea parte dintr-o oală-sac cu gura largă (fig. 8/4 şi 9/4). Fragmentul este frumos şi tipic ornamentat: un buton, înalt, aproape cilindric, turtit la capăt, de la care pornesc lateral, ca nişte ghirlande, două briuri în relief, alveolate.

28. Fragment ceramic de la gura unui vas, lucrat cu mîna dintr-o pastă cu ingrediente (inv. nr. 14 973). Sub buză este decorat cu un briu alveolat. Pereţii, duri, au fost bine arşi. Se datează în epoca romană (fig. 9/3).

¹⁰⁴ Gh. Diaconu, *op. cit.*, p. 57.

¹⁰⁵ De exemplu la Bugeac. Cf. M. Irimia, *op. cit.*

29. La Mangalia au fost descoperite mai multe fragmente ceramice lucrate cu mâna, în tehnică caracteristică. Unele sînt decorate cu briuri și butoni, aplicați la partea superioară a vaselor (fig. 9/1). Printre ele se află un fund mare, de la un vas cu pereți foarte groși (inv. nr. 15 676). De remarcat un fragment decorat cu un briu în relief, simplu, în formă de potcoavă (fig. 9/2).

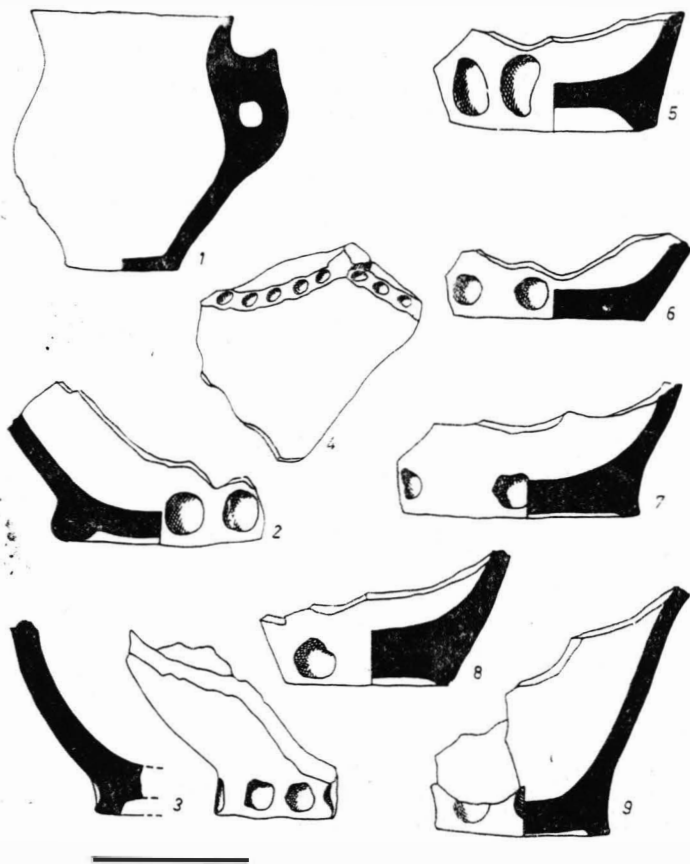


Fig 3. — *Callatis*, 1, cană, epoca elenistică; 2, 3, 5-9, cești-cățui, 4, fragment ceramic.

30. Un fragment de vas lucrat cu mâna (inv. nr. 14 973), cărămiziu la suprafață și negru la miez. Ca decor prezintă un briu în relief.

31. Fragment ceramic lucrat cu mâna (inv. nr. 15 174). Arderea bună a dat pereți duri, cu rezonanță, de culoare cărămizie. Sub buză un briu alveolat.

32. La Mangalia (loc necunoscut) a fost găsit un fund de vas lucrat grosolan, cu mâna, dintr-o pastă poroasă, cu ingrediente mari (inv. nr. 17 072). Culoarea este cărămizie-cenușie, cu pete negricioase. Fundul este decorat cu 10 alveole mari făcute cu degetele, corespunzînd unor tumefieri în fundul plat al vasului (fig. 9/6).

Este analog cu ceștile-cățui descoperite la Tomis (nr. 23 și 24, mai sus), datate în secolul al III-lea e.n. și cu altele de la Callatis, Schitu, Tuzla, Limanu (vezi mai jos).

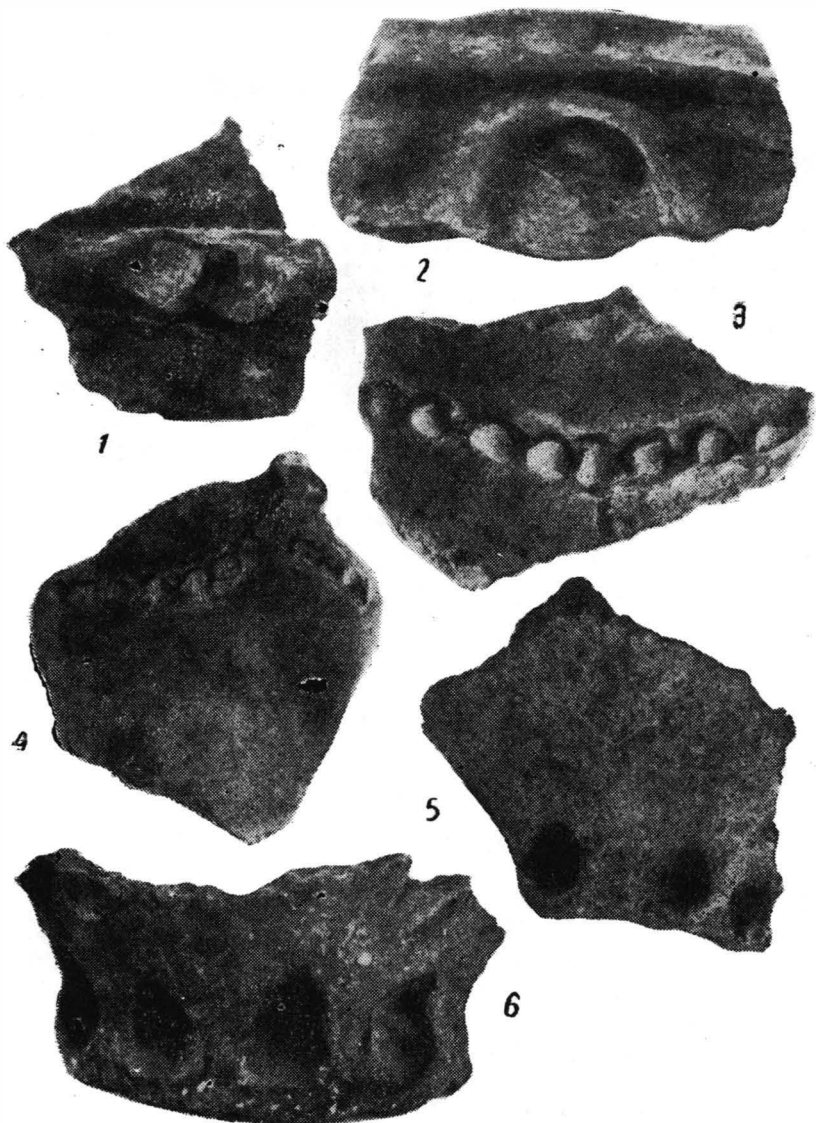


Fig. 9. — *Callatis*.

Întîlnim deci și la Callatis aceste cățui fără torți și cu impresiuni digitale, caracteristice băștinașilor în secolul al III-lea e.n.

33. Fragment dintr-o ceașcă-afumătoare lucrată cu mina (inv. nr. 15 346). Pasta este poroasă, cu numeroase și mari concrețiuni, modelată

grosolan (fig. 8/2). Miezul este negru, iar la exterior are o culoare cărămie, corodată. Pe margini, alveole adâncite cu degetele, corespunzându-le tumefieri pe fund. Este analog cu celelalte căști descoperite pe litoralul dobrogean.



Fig. 10. — *Callatis*. Opaț, lucrat cu mina.

34. Fragment de ceașcă getică (inv. nr. 16 377), ornamentată cu alveole digitale caracteristice. A fost descoperită la Callatis (fig. 8/3 și 9/5).

35. Una dintre cele mai interesante descoperiri este cea a unui opaiț provenit de la Callatis. Este lucrat cu mîna dintr-o pastă grosolană, cu numeroase concrețiuni calcaroase, aspră la pipăit (lungimea 13,4 cm, înălțimea 7 cm, diametrul 9 cm). Are o culoare cenușie-brună. Opaițul are un bazin încăpător, închis, cu un gît înalt de 3 cm, terminat cu o gură largă, a cărei margine este evazată (fig. 10). Suprafața este netezită neregulat. Fundul plat are o ușoară adîncire. O toartă grosolană este trasă din buză și prinsă pe muchia diametrului maxim; ea prezintă ca semn caracteristic o protuberanță ascuțită. În partea anterioară pornesc două ciocuri cu orificiile de ardere largi, unul dintre ele fiind spart. Pe marginea opaițului apar patru mici proeminențe, așezate simetric.

Decorul opaițului este realizat prin impresiuni ca niște puncte, obținute prin apăsarea lutului. Impresiunile realizează o linie pe buza vasului, mijlocul torții, pe margine, pe gît și corp în regiunea dintre cele două ciocuri. Pe disc, la baza celor două ciocuri, a fost ornamentat cu cîte o ramură de brad, incizată adinec în lut.

Opaițul acesta reprezintă desigur o imitație locală, getică. Este o creație hibridă, folosind tehnica și decorul băștinaș, combinate cu forme elenistice.

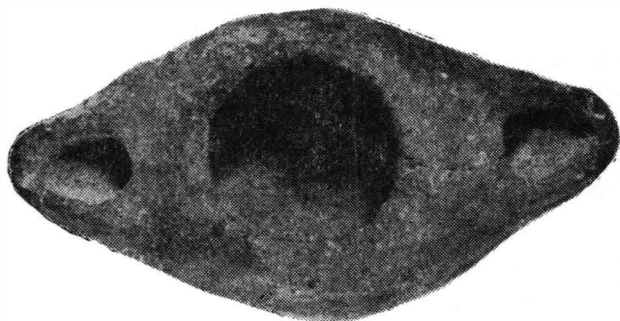


Fig. 11. — Opaiț lucrat cu mîna.

Un opaiț grecesc cu gît și toartă, din secolele II—I î.e.n. a fost descoperit la Tomis¹⁰⁶. Opaițele cu mai multe ciocuri sînt răspîndite mai ales în epoca romană¹⁰⁷, dar se întîlnesc și în cea elenistică¹⁰⁸.

Elementele locale ale opaițului sînt: tehnica și modelarea lutului, decorul, protuberanța de pe toartă.

Opaițul-imitație descris mai sus, nu are deocamdată analogii. Aparține probabil unui moment aflat relativ la hotarul dintre epoca elenistică și cea romană pe teritoriul Dobrogei.

36. Un alt opaiț (de proveniență necunoscută) ridică aceeași problemă a imitațiilor locale după lămpile greco-romane. Este vorba despre un opaiț getic, lucrat cu mîna din lut cenușiu, grosolan, cu pereții groși și grei¹⁰⁹. Are o lungime de 10,3 cm, o înălțime de 3 cm, un diametru de 5,2 cm. Bazinul și corpul opaițului sînt alungite, terminîndu-se cu două.

¹⁰⁶ C. Iconomu, *Opaițe greco-romane*, Constanța, 1967, p. 8—9, fig. 12.

¹⁰⁷ *Ibidem*, p. 61, fig. 92 și p. 122, fig. 138.

¹⁰⁸ W. Deonna, *Opaițe antice găsite la Delos*, în *BCH*, XXXII, 1908, I—IV, fig. 7, 14, 42, 44.

¹⁰⁹ C. Iconomu, *op. cit.*, p. 150, nr. 780. fig. 189.

ciocuri, opuse simetric. Orificiul de umplere este foarte larg (fig. 11).

Replica acestui opaiț, în tehnica superioară grecească, este opaițul cu bazin deschis și cu două ciocuri situate diametral opus, dar și cu tub cilindric, din secolele IV—III î.e.n.¹¹⁰.

IV. ALTE DESCOPERIRI

37. La Schitu s-au descoperit trei cățui-afumători, cu impresiuni digitale, în stare fragmentară (inv. nr. 15 906) (fig. 8/5, 8, 9).

38. La Tuzla s-a găsit o cățuie-afumătoare getică de același tip (inv. nr. 15 910) (fig. 8/6).

39. La Limanu s-a descoperit încă un exemplar de ceașcă-afumătoare getică, cu alveole, din secolele al III-lea e.n. (fig. 8/7).

În felul acesta cunoaștem astăzi un număr de zece cești-afumători getice, din secolele II—III e.n., provenite din centrele de pe litoral.



Considerăm necesar să dăm la sfârșitul prezentării de mai sus următoarea schiță statistică :

<i>Total</i>	= 83	<i>exemplare ceramice</i>
Tomis, epoca elenistică	= 26	<i>exemplare</i>
Tomis, epoca romană	= 33	„
<i>Tomis, total</i>	= 59	„
Callatis, epoca elenistică	= 8	„
Callatis, epoca romană	= 11	„
<i>Callatis, total</i>	= 19	„
Alte descoperiri, epoca romană	= 5	„
Necropole, Tomis	= 10	„
Necropole, Callatis	= —	—
Tomis, <i>intra muros</i>	= 49	„
Callatis, <i>intra muros</i>	= 19	„
<i>Epoca elenistică, total</i>	= 34	„
<i>Epoca romană, total</i>	= 49	„

Tabelul de mai sus ne oferă numai date provizorii, valabile pentru stadiul actual al cercetărilor. Descoperirile din anii viitori vor duce desigur la creșterea numărului dovezilor autohtonilor geți în orașele de pe litoral. În orice caz, numărul de 83 exemplare ceramice băștinașe descoperite la Tomis și Callatis sau în zone limitrofe (Schitu), care pot fi urmărite de-a lungul perioadelor elenistică și romană (34 exemplare și respectiv 49) atestă incontestabil prezența dar și perpetuarea unui grup etnic autohton în cadrul populației tomitane și callatiene.

Chiar în perioada romanizării, grupul etnic getic din Tomis și Callatis își continuă existența. Tocmai în această perioadă geții din cetățile pontice depun în morminte cățui-afumători tipice, dintre care cele zece cu impresiuni digitale reprezintă poate cea mai pregnantă dovadă a vitalității geților în Dobrogea romană.

¹¹⁰ *Ibidem*, p. 31, nr. 1, p. 33, fig. 60.

Se poate constata că, deși există și unele analogii, multe din descoperirile noastre reprezintă forme și tipuri ceramice noi, unele chiar originale și neobișnuite, necunoscute pînă acum. Afirmăm aceasta referindu-ne în primul rînd la vasul cu incizii verticale (nr. 9, fig. 1/3 și 4/1,2), la vasul cu caneluri dintr-un mormînt din secolele III—II î.e.n. (nr. 16, fig. 1/1,2 și 4/3—6), la cana cu butoni din mormîntul secolului al III-lea î.e.n. (nr. 15, fig. 1/4 și 3/4), la castronul cu toartă semicirculară, alveolată (nr. 5, fig. 1/8 și 3/5,7), la oala cu butoni (nr. 21, fig. 2/7) și la cele două opaite lucrate cu mîna (nr. 35, fig. 10 și nr. 36, fig. 11).

Apariția acestor tipuri ceramice inedite și interesante se explică prin condițiile speciale în care au lucrat olarii băștinași care locuiau în orașele vest-pontice, condiții care fac ca, din punct de vedere arheologic, să deosebim în ceramica și în cultura materială a geților dobrogeni două zone: zona pontică, încă insuficient cercetată și zona Dunării, mai bine cunoscută, care apare mult mai unitară și mai echilibrată, dovedindu-se strîns legată de cultura materială getică de la nordul Dunării¹¹¹.

Toate acestea nu înseamnă că în zona vest-pontică nu găsim ceramica tradițională a geto-dacilor. Dimpotrivă, această ceramică este din punct de vedere cantitativ, cel mai bine reprezentată prin oale și căni ornamentate cu briuri alveolate și proeminențe.

La aceasta se adaugă încă un element de cea mai mare însemnătate pentru fundamentarea tezei unității culturale a geto-dacilor de pe ambele maluri ale Dunării și anume ceștile-afumători (cățui) fără torți și cu impresiuni digitale. Valoarea și semnificația lor crește cu mult dacă reținem că ele datează din epoca romană (secolul al III-lea e.n.) și că au fost depuse în morminte după un ritual tradițional. Asemenea cești-cățui erau cunoscute în lumea geto-dacă din secolele II—III e.n. de pe teritoriul Munteniei, Moldovei și Transilvaniei, iar acum și pe teritoriul Dobrogei.

Considerăm descoperirea celor zece cățui drept cea mai consistentă dovadă a persistenței populației autohtone în cetățile pontice. În acest sens este firesc să stabilim relații între ceștile-afumători discutate mai sus și recenta descoperire a unei cești-afumători miniaturale, cu o toartă, de tip clasic Latène dacic, în mediul carpic de la Horia-Măcin¹¹².

Descoperirea unor vase getice lucrate cu mîna, în morminte din epoca elenistică sau romană din Tomis, împreună cu materiale grecești sau romane, ridică desigur problema apartenenței etnice a defuncților și a familiilor lor. Este greu de presupus că greci sau romani din Tomis ar fi adăugat inventarului lor funerar obișnuit, de factură net superioară, vase grosolane luate de la geții băștinași. Avem de-a face cu autohtoni geți din orașele pontice care, cu toate că au suferit influențele unei culturi materiale superioare, grecești sau romane, își păstrează (desigur numai unii dintre geții elenizați sau romanizați) tradițiile. Păstrarea ritualului funerar specific, legat de religia getică, determină pe unii tomitani de origine indigenă să depună în mormînt, pe lîngă obiecte de calitate — grecești sau romane — și unul sau două vase locale, expresie a păstrării încă vii a conștiinței lor etnice. Tocmai din această cauză, în morminte se află

¹¹¹A. Aricescu, *Noi date cu privire la cimitirele getice din zona Dunării în Dobrogea*, în *Revista Muzeelor*, număr special, 1965, p. 425.

¹¹²C. Scorpan, *Contribuții . . .*, în *Pontice*, I, 1968, p. 351—352, fig. 9.

numai vase getice lucrate cu mâna, primitive, ele reprezentînd cel mai bine originea lor și legătura cu poporul getic. De aceea chiar și găsim în morminte multe vase de dimensiuni mici, legate de ritual și nu de uzul casnic. Revelatoare în acest sens este prezența cătuilor-afumători în cîteva morminte. Tot geții depun în morminte, după un obicei vechi, cuțite-cosoare curbe, tipice, ce stau alături de un inventar funerar bogat.

Vasele înregistrate aici sub nr. 9 (fig. 1/3), 16 (fig. 1/1,2), 35 (fig. 10) și 36 (fig. 11) necesită o discuție specială. Arătăm mai sus că fiecare din ele reprezintă în felul lor *unicate*, fără analogii. Încercăm o explicație, care ni se pare singura plauzibilă. Geții din orașele vest-pontice confecționează, izolat și întîmplător (nu în serie, ci un singur vas, o singură dată), cu mâna, în tehnica și maniera proprie, imitații ceramice după vase grecești (mai ales două cele de lux). Din această cauză vasele în discuție au un caracter hibrid, pe același vas coexistînd elemente diferite de tehnică, formă și decor, atît băștinașe cît și grecești.

Faptul că aborigenii au imitat ceramică superioară elenă nu este un fenomen nou ¹¹³. În cimitirele de la Bugeac sînt cunoscute asemenea vase hibride, care imită amfore și cratere grecești ¹¹⁴. Multe imitații, deosebit de interesante, au fost descoperite la Histria, ca de exemplu o ceașcă-cătuie lucrată cu mâna din secolul al II-lea î. e. n., dar cu două torți orizontale, tipic grecești, ca și modul de execuție al fundului ¹¹⁵.

Vasul cu incizii verticale de la Tomis (nr. 9, fig. 1/3) încearcă să imite unele *oenochoi* grecești din pastă fină gălbuie lucrate la roată și care au un decor din linii verticale, incizate și paralele. O astfel de *oenochoe* grecească, al cărei tip trebuie să fi folosit drept model la crearea cîinii noastre, a fost descoperită la Histria.

În unele morminte din epoca romană s-au descoperit și imitații grosolane, lucrate cu mâna, după opaițe greco-romane (nr. 19, fig. 5/7 și nr. 22, fig. 2/4 și 5/6). Care este semnificația depunerii acestor opaițe, așa-numite deschise, grosolane, în morminte cu inventar funerar bogat? Dacă se depuneau în unele morminte opaițe de felul celor amintite, într-o vreme cînd opaițele bune, lucrate în serie, erau numeroase și ieftine, acest fapt nu trebuie socotit întîmplător, ci bine determinat de scopuri rituale și conservatoare. Din acest motiv credem că defuncții nu puteau să fie greci sau romani, fără a avea însă totală certitudine că am avea de-a face cu geți. Pe teritoriul Dobrogei am găsit analogii pentru opaițele-imitații din mormintele de la Tomis, numai la Dinogetia.

În orașele de la nordul Mării Negre, în epoca romană, se cunosc mai multe exemplare asemănătoare. În această regiune, ceramica lucrată cu mâna sau considerată în ansamblu de cercetătorii sovietici drept sarmatică sau scito-sarmatică, fără a se face preciziuni despre opaițele care ne interesează ¹¹⁶.

Putem oare să atribuim, pe baza acestor analogii, mormintele de la Tomis amintite mai sus, sarmaților sau influenței lor? O asemenea ipoteză este greu de fundamentat în stadiul actual. Mai plauzibilă ni se pare

¹¹³ I. H. Crișan, *op. cit.*, p. 28, fig. 19; R. Vulpe, *Șantierul arheologic Popești*, în *Materiale*, III, 1957, p. 231, fig. 11/3-7.

¹¹⁴ M. Irimia, *op. cit.*, p. 209, fig. 14, p. 223, fig. 33.

¹¹⁵ M. Coja, *op. cit.*, nr. 50.

¹¹⁶ E. G. Kastanaian, în *MIA*, 25, 1952, p. 288.

ipoteza imitării cu mîna a opaițelor greco-romane în aria litoralului Mării Negre de către aborigenii respectivi, dintr-un loc sau altul, fie ei sarmați la nordul mării, sau geto-traci pe litoralul de vest. Trebuie de asemenea să avem în vedere că în cultura materială din regiunea Niprului mijlociu s-au constatat numeroase elemente comune cu regiunea carpato-dunăreană, iar în regiunea Niprului inferior s-au descoperit legături — în secolele III-I î. e. n. — cu materialele arheologice din zona noastră, în special de la Poiana ¹¹⁷.

În sprijinul acestei ultime opinii se situează descoperirea în același mormînt din Tomis a opaițului deschis, lucrat cu mîna, ovoidal (nr. 22), alături de un cuțit curb, tipic geto-dacic. Această asociere ne face să înclinăm către ipoteza atribuirii și a acestor morminte tomitane de epocă romană (care conțin opaițe-imitații lucrate cu mîna) populației băștinașe getice. Asemănările între o serie de descoperiri vest-pontice cu cele nord-pontice (constatate și la Histria, în sectoarele X și Z) au fost, foarte probabil, determinate de *unitatea* influențelor grecești, fie că se exercitau asupra populației getice de pe teritoriul Dobrogei, fie asupra populației traco-scitice din nordul Mării Negre.

Vrem să precizăm că cele spuse mai sus nu încearcă să excludă influența sau prezența sarmaților. La Tomis s-a descoperit un vas (nr. 14, fig. 2/1 și 5/1) care nu are analogii în ceramica getică. El se apropie de vasele de tip sarmatic. Cu toate că deocamdată este izolată, această descoperire ridică problema influențelor, dacă nu chiar a prezenței elementelor etnice sarmate la Tomis. Amintim că descoperiri sarmatice s-au înregistrat și la Histria ¹¹⁸. De asemenea, în unele morminte din Tomis din epoca romană, s-au găsit mărgelile de tip sarmatic (așa-numitele mărgelile pastilate).

O altă problemă care se cere lămurită de viitoarele cercetări este dacă în momentul întemeierii, grecii au găsit pe locul viitoarelor lor cetăți — Tomis și Callatis — așezări băștinașe sau nu. La Histria, săpăturile din sectorul X par a demonstra că indigenii geți au pătruns în oraș în mod progresiv, abia după întemeierea lui ¹¹⁹. În cazul necropolei tumulare de la Histria, primatul aparține geților ¹²⁰.

Descoperirile arheologice care au format obiectul acestui articol reprezintă dovezi ale prezenței și continuității unui grup etnic indigen în cadrul populațiilor tomitane și callatiene. Subliniem că însemnătatea și semnificația datelor prezentate mai sus depășește spațiul Tomisului sau al Callatisului și se răsfrînge asupra întregului teritoriu al Dobrogei, întrucît, o dată ce dispunem de dovezi ale continuității indigene în orașele litoralului, nu ne mai putem îndoii de temeinicia existenței și perpetuării autonomilor geți în restul teritoriului Dobrogei romane.

¹¹⁷ A. I. Meliukova, în *MIA*, 64, 1968; N. N. Pogrebova, în *MIA*, 64, 1958. Cf. și I. I. Russu, *Elemente traco-gețice în Scitia și Bosporul Cimerian*, în *SCI V*, IX, 1958, 1, p. 303 și urm.

¹¹⁸ P. Alexandrescu, în *Histria*, II, p. 281.

¹¹⁹ S. Dimitriu, în *Histria*, II, p. 40—41.

¹²⁰ P. Alexandrescu, în *Histria*, II, p. 273—278.

LA PRÉSENCE ET LA CONTINUITÉ DES GÊTES À TOMIS ET CALLATIS

RÉSUMÉ

Les Gètes ont constitué la population autochtone de la Dobroudja antique, fait mentionné par les sources littéraires (Hécatée, Hérodote, Hellanicos, Thucydide, Strabon, Trogue Pompée, Ovide, Cassius Dion) et par les sources épigraphiques (entre autres, l'inscription découverte à Histria, qui mentionne *le roi gète Zalmodegikos*) ; les nombreuses recherches archéologiques ont permis la connaissance de la civilisation des Gètes de la Dobroudja.

L'étude porte sur le problème de la présence et de la persistance, maintes fois mentionnées par Ovide, des Gètes à l'intérieur des cités de Tomis et de Callatis. Certaines inscriptions de Tomis et d'Histria nous font savoir le nom de quelques indigènes.

On présente, pour la première fois, les découvertes archéologiques gètes de Tomis et de Callatis (totalisant 83 pièces céramiques) présentant des analogies tant à Histria que sur tout le territoire de la Dobroudja, allant même jusqu'aux Géo-Daces du nord du Danube.

I. *Tomis-intra muros*. Céramique gète de l'époque hellénistique : n^{os} 1 — 9 (fig. 1/5 ; 3/1 ; 1/6 ; 1/7 ; 3/2 ; 1/8 ; 3/5 ; 3/7 ; 1/3 ; 4/1, 2). Découvertes de l'époque romaine : n^{os} 10 — 14 (fig. 2/9 ; 2/2, 3 ; 2/1 ; 5/1).

II. *Tomis-nécropoles*. Quatre tombes de Tomis, de l'époque hellénistique, contenaient comme offrandes des vases gètes : n^{os} 15—18 (fig. 1/4 ; 3/4 ; 1/1,2 ; 4/3,6 ; 1/9 ; 3/3). Le mobilier de six tombes de l'époque romaine comprend aussi des vases gètes : n^{os} 19—24 (fig. 5/7 ; 7/1 ; 2/6 ; 5,3 ; 2/7 ; 5/2 ; 2/4, 5/6 ; 5/4 ; 7/2a ; 2/8 ; 5/5, 8).

III. *Callatis*. N^{os} 25—36 (fig. 3/6 ; 8/1 ; 8/4 ; 9/4 ; 9/3 ; 9/1 ; 9/2 ; 9/6 ; 8/2 ; 8/3 ; 9/5 ; 10 ; 11). N^{os} 25—27, de l'époque hellénistique, n^{os} 28—36, de l'époque romaine.

IV. *Autres découvertes*. Schitu (n^o 37, fig. 8/5, 8, 9) ; Tuzla (n^o 38, fig. 8/6) ; Limanu (n^o 39, fig. 8/7).

La céramique gète de Tomis et de Callatis appartenant aux époques hellénistique (33 pièces) et romaine (50 pièces) témoigne de la présence, mais aussi de la continuité, des indigènes dans ces villes-cités.

Les tombes de Tomis et de Callatis, qui nous ont livré des vases gètes d'offrande, typiques, travaillés à la main, sont considérées par l'auteur comme appartenant aux indigènes.

Les dix tasses-encensoirs rituelles, caractéristiques des Géo-Daces de la région carpatodanubienne aux II^e—III^e siècles de n. è., à impressions de doigts (fig. 2/8 ; 5/5,8), représentent une preuve irréfutable de la persistance des Gètes dans la Dobroudja romaine.

D'autres vases, *pièces uniques* (fig. 1/3 ; 1/1,2), sont des imitations travaillées par les Gètes, d'une manière qui leur est propre, d'après la céramique grecque de meilleure qualité. Les indigènes ont imité aussi des lampes grecques, mais travaillées à la main (fig. 5/7 ; 2/4 ; 5/6 ; 10 ; 11).

Mentionnons la découverte, à Tomis, d'un vase céramique qui représente la première pièce de type sarmate de cette colonie (n^o 14, fig. 2/1 ; 5/1).

L'auteur considère que les découvertes présentées dans cette étude ont une signification et une importance toutes spéciales pour toute la Dobroudja, car elles reflètent la vitalité du groupe ethnique indigène gète du territoire compris entre la mer Noire et le Bas-Danube.

LÉGENDE DES FIGURES

- Fig. 1. — Tomis. Époque hellénistique. 1, 2, 4, 9, nécropoles ; 3, 5 — 8, *intra muros*.
Fig. 2. — Tomis. Époque romaine. 1, 4 — 8, nécropoles ; 2, 3, *intra muros*.
Fig. 3. — Tomis. 1, 2, 5, 7, *intra muros* ; 3, 4, nécropoles ; 6, Callatis.
Fig. 4. — Tomis. 1, 2, *intra muros* ; 3 — 6, nécropoles.
Fig. 5. — Tomis. 1 — 8, nécropoles.
Fig. 6. — Tomis. Tombes.
Fig. 7. — Tomis. Tombes.
Fig. 8. — Callatis. 1, cruche de l'époque hellénistique ; 2, 3, 5 — 9, tasses-encensoirs.
Fig. 9. — Callatis.
Fig. 10. — Callatis. Lampe travaillée à la main.
Fig. 11. — Lampe travaillée à la main.

