

OBIECTE DE CULT DESCOPERITE LA GUMELNIȚA

DE

BARBU IONESCU

Așezarea eponimă a culturii Gumelnița situată la 4 km est de orașul Oltenița a îmbogățit colecțiile muzeului din Oltenița cu multe și variate materiale. Ceramica și reprezentările antropomorfe și zoomorfe sînt prezente în număr apreciabil, unele exemplare fiind destul de rare sau chiar neîntîlnite în alte așezări ale acestei culturi eneolitice.

Printre raritățile apărute în ultimul timp la punctul Gumelnița — și anume din ultimul nivel de locuire (la 50/55 cm adîncime) — sînt de menționat următoarele patru exemplare ceramice:

1. Vas antropomorf, aproximativ piriform, cu prelungiri tronconice spre buza inelară și spre baza cu picior scurt. De la partea bombată se ridică vertical două brațe scurte și late care se subțiază spre degete. Brațul drept, lipsind din vechime, a fost restaurat ca și jumătate din buza scundă (1 cm) șanțuită pe care se fixa un capac. Imediat sub pragul pentru capac urmează reprezentarea simplă a figurii umane: urechi, ochi migdalați și nas acvilin, bine reliefați. Nu sînt schițate gura și bărbia¹ (fig. 2/1; 1/2). Sectorul de mijloc al vasului-mult bombat și bine lustruit-prezintă slabe urme de decor cu grafit, aproape dispărute din pricina unei arderi secundare. Zona tronconică inferioară, nelustruită, este brăzdată de incizii

¹ G. Perrot și Gh. Chipiez, *Histoire de l'art dans l'antiquité* (Egypte), I, Paris, 1882, p. 819—821 se face trimiterea la lucrările: S. Birch, *History of ancient pottery*, 1873, Londres—Murray; Victor Duruy *Histoire des Grecs*, I, ed. 1887, p. 33, redă din A. Dumont și Chaplain *Les Céramiques de la Grèce propre*, I, p. 7—11, desenele a două vase cu figură umană, din care unul, zvelt, se aseamănă cu cel de la Gumelnița ca formă, cu deosebirea că pe cel de la Gumelnița nu sînt marcați snii, colierul și eșarfa pe piept. O altă deosebire este că vasul de la Hissarlik are, în loc de brațele umane, două brațe verticale; René Dussaud *Les civilisations préhelléniques dans le bassin de la Mer Egée*, IV, Paris, 1914 (Cap. III, Troie..., p. 132—133) menționează și pe Hubert Schmidt, *Troye und Ilion*, p. 252; S. Oertwig, în lucrarea sa de popularizare *Călătorie prin orașe dispărute*, Ed. Științifică, București, 1966, la cap. Troia, p. 106—107, prezintă desenele a trei vase antropomorfe din lut, sferice. Unul, privit din spate, are brațele simple, îndreptate de la coate în sus, cu capacul asemenea unei coroane (al treilea strat troian). Celelalte două vase (din al patrulea strat troian) „mai neobișnuite față de cele găsite de H. Schliemann la aceste nivele, erau niște căni plutecoase de lut, cu două mîner, pe gîtul cărora se distingeau o figură omonească. Capacul lor reprezenta o căciulă, mînerul-brațele; erau marcați și snii”.

oblice neregulate, cu urme de culoare albă crudă. La fel, în jumătatea superioară, inclusiv la brațul stîng, se observă suprafețe mari acoperite cu alb. Vasul executat îngrijit din pastă fină cu foarte puțin nisip în compoziție a fost ars uniform, lustruit pe trei sferturi din înălțime; el este ușor ovoid în zona mijlocie unde diametrul mare este de 23 cm iar cel mic de 20 cm. Î. = 22 cm; diam. buzei = 7,5 cm; diam. fundului = 8 cm; Inv. 4494. A putut fi folosit drept vas de cult și constituie o adevărată operă de artă.

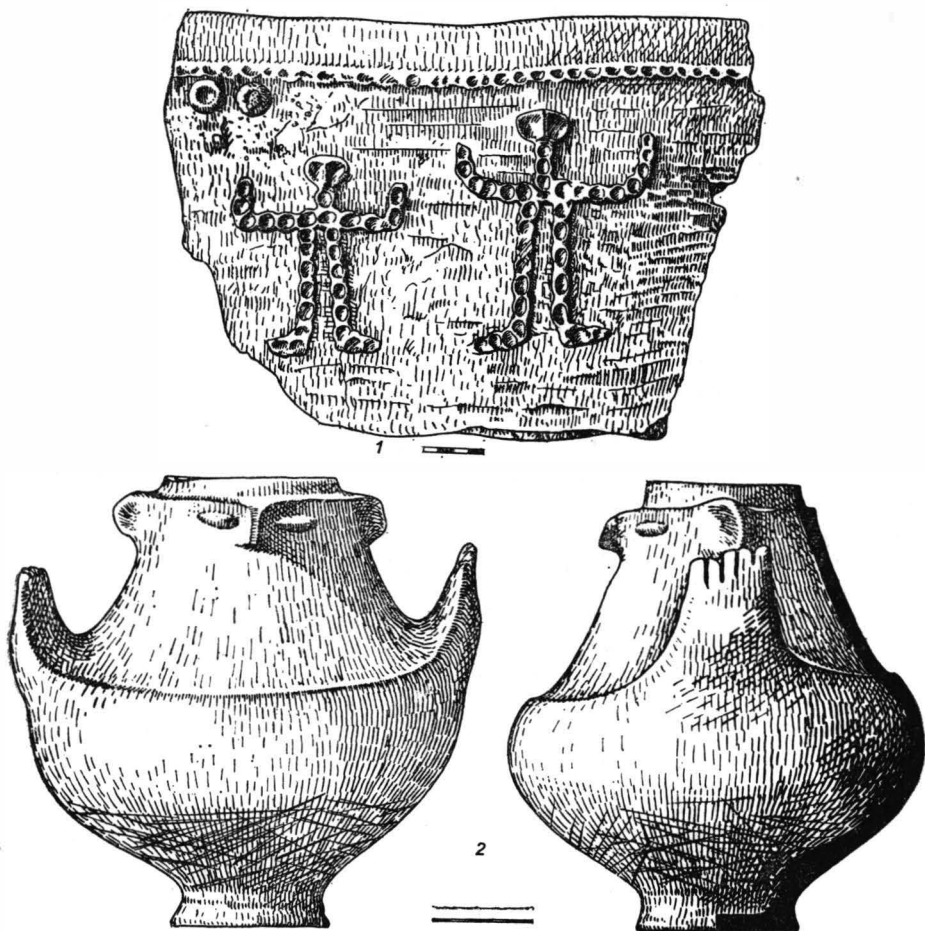


Fig. 1. Gumelnița. 1=fig. 2/2 fragment de vas cu reprezentări antropomorfe; 2=fig. 2/1 vas antropomorf.

2. Fragment din buza unui vas de mari dimensiuni care avea forma ușor tronconică, cu deschiderea largă; arderea secundară, puternică, i-a deformat marginea. Interiorul a fost slab lustruit, iar exteriorul acoperit cu barbotină. Dimensiunile : 28 de cm Î ; 38/28 cm l. ; buza groasă de 1,4 cm. Sub margine urmează un prag cu brîu alveolat și doi butoni alăturați

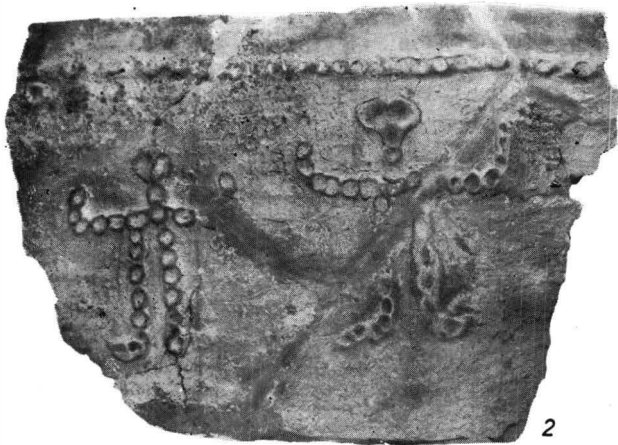
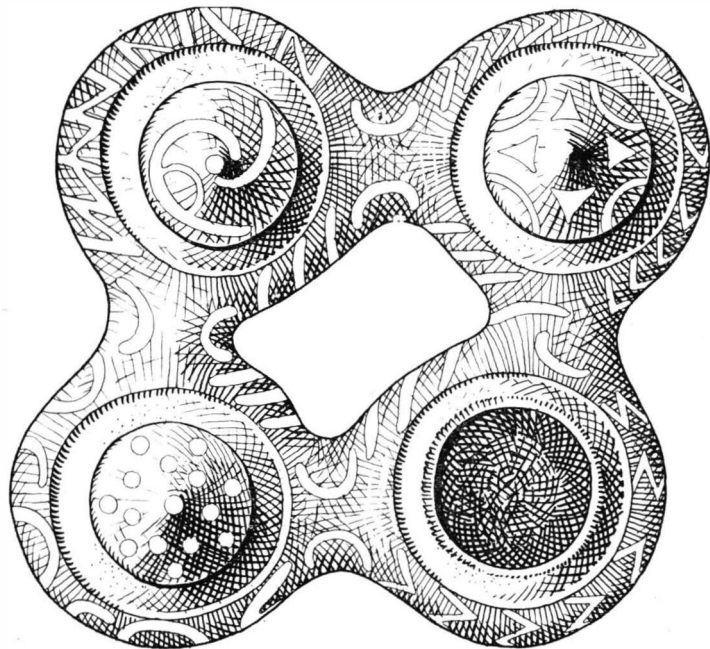
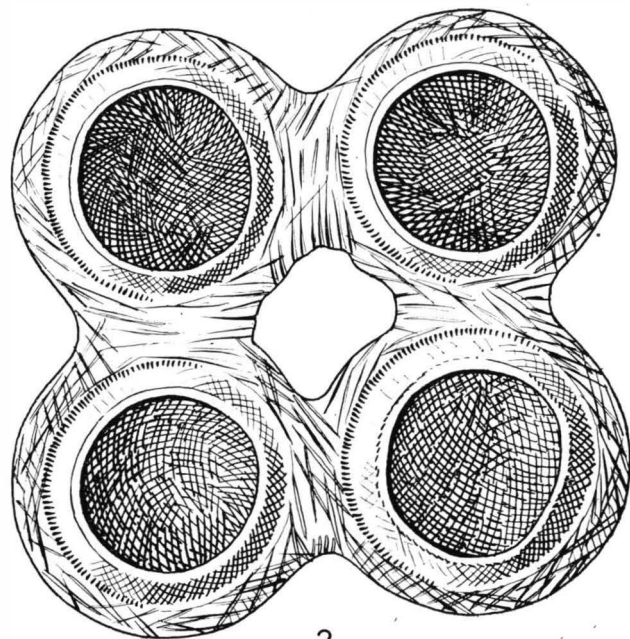


Fig. 2. Gumelnița. 1 Vas antropomorf; 2 fragment de vas cu reprezentări antropomorfe.



1



2

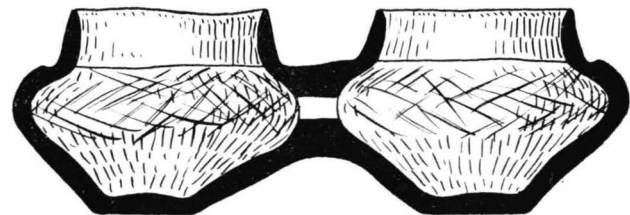
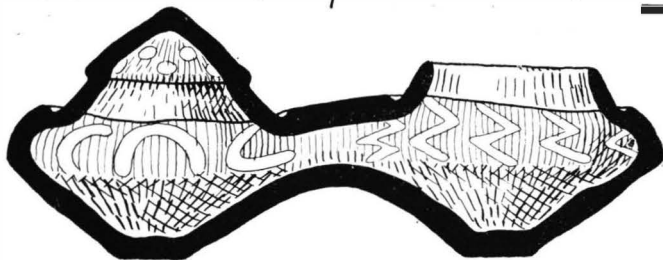


Fig. 3. Guncelnița. Piese ceramice formate fiecare din câte patru vâsicioare alăturate, comunicante. 1 decorat cu motive pictate; 2 decorat cu <https://biblioteca-digitala.ro>.

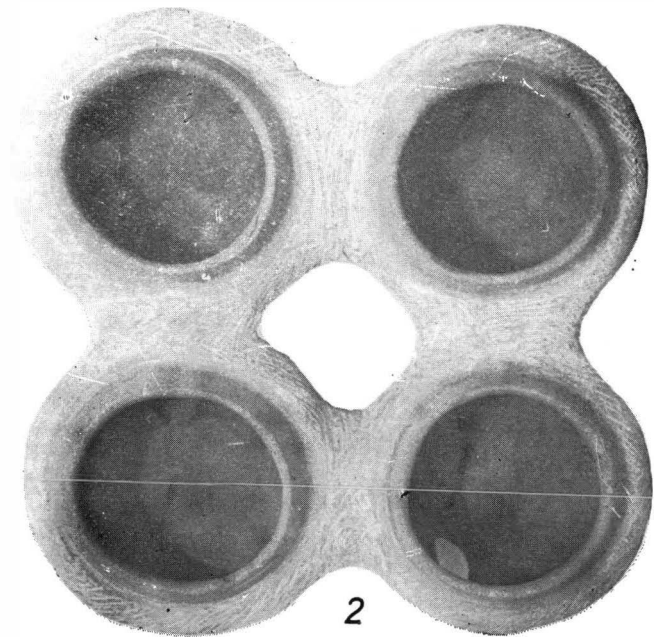
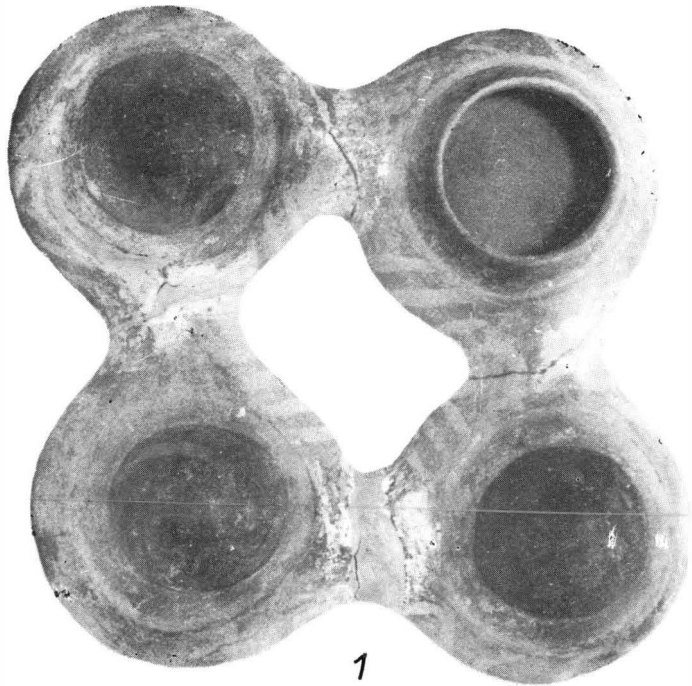


Fig. 4. Gumelnița. Piese ceramice formate din cile, patru vâscioare alăturate, comunicante. 1 = fig. 3/1; 2 = fig. 3/2.

La 1,5 și respectiv 4 cm sub briu apar două reprezentări antropomorfe, înalte de 15 și respectiv 13 cm, cu brațele întinse lateral și cu palmele îndreptate în sus. Capul este redat simplu, în tehnica obișnuită în plastica de lut a culturii Gumelnița. Aceste două reprezentări antropomorfe sînt schematizate într-o manieră neobișnuită la triburile gumelnițene, prin aplicare pe corpul vasului a unor benzi în linii drepte, alveolate, de 0,7—0,8 cm lățime. Asemenea vase cu reprezentări antropomorfe au putut fi instrumente de cult ca și idoli în genere². Inv. 4548 (fig. 2/2; 1/1).

3. Piesă formată dintr-un grup de vase mici, bitronconice, din lut fin maroniu-roșcat, comunicînd, în pătrat, la partea bombată, prin tuburi scurte și ovale în secțiune. Trei din ele au căpăcele conice sudate de buza lată de 1 cm. Al patrulea vas era lipsit de capac. Toată partea superioară a grupului ca și căpăcelele sînt lustruite și pictate cu desene variate, cu alb pe fond maroniu : curbe, meandre și zigzaguri estompate prin ușoară ardere secundară care a produs pete negricioase. $\hat{I} = 9$ cm (cu capac) și 6 cm (fără); l. = $21 \times 20,5$ cm; găsit la -50 cm. Inv. 4549 (fig. 3/1; 4/1).

4. A doua piesă formată de asemenea dintr-un grup de patru vase mici, bitronconice (găsită la distanță de 20 de cm de precedentă), e lucrată din pastă mai puțin fină, gri-maroniu. Vasele sînt legate la fel prin tuburi late și scurte, formînd tot un pătrat între ele, cu orificiile de comunicare. Lucrat simplu, fără căpăcele, cu gîtul drept de 1,7 cm înălțime. Partea de mijloc, bombată, a vaselor prezintă — pe lățime de 2,3 cm — hașuri fine din linii întretăiate și umplute cu culoare albă crudă. Sectorul superior este ușor lustruit, ca și interiorul vaselor. Pictura simplă în alb se întinde și pe suprafața tubulețelor de comunicare. $\hat{I} = 6,5$ cm; l. = 20×19 cm. Inv. 4550 (fig. 3/2; 4/3).

Asemenea obiecte se întîlnesc extrem de rar în așezările neolitice³.

Credem că aceste două exemplare de vase comunicante (cu și fără căpăcele) găsite în rămășițele aceleiași locuințe din nivelul Gumelnița B₁ aveau un rol magico-religios.

OBJETS DE CULTES DÉCOUVERTS À GUMELNIȚA

RÉSUMÉ

L'agglomération éponyme de la culture Gumelnița sise à 4 km est de la ville d'Oltenița a enrichi les collections du musée de cette ville avec des matériaux d'une valeur toute particulière. Parmi les raretés mises au jour ces-derniers temps, mentionnons :

² Vladimir Dumitrescu, *Arta neolitică în România*, Ed. Meridiane, București, 1968, p. 78, menționează două statuete feminine medelate și sudate simetric pe umărul unui vas mare, tot din cultura Gumelnița (Căscioarele).

³ G. Perrot și Ch. Chippiez, *Histoire de l'art dans l'antiquité*, (Égypte) 1882, menționează că în Egipt și în Cipru au existat rare grupuri de cîte două vase din lut roșu comunicînd printr-un tub și legate prin toartă (fig. 547), în execuție simplă și masivă: D. Berciu, *Materiale*, 2, 1956, p. 525 și 529, fig. 45 prezintă un vas dublu, comunicant, din locuința nr. 1 gumelnițeană de pe Gorgana de la Pietrele (jud. Ilfov). Printre numerose vase din nivelul Gumelnița A₂, a descoperit și „un vas dublu comunicant în dreptul gurii”; Hortensia Dumitrescu, *Dacia*, N. S., 12, 1968, p. 381—394, prezintă *Un model de sanctuar în așezarea neolitică de la Căscioarele*. La p. 381 menționează în afara sanctuarului și vase comunicante, duble, din nivelul Gumelnița A₂.

1 — Un vase anthropomorphe dont la partie supérieure ébauche un visage humain. De sa panse bombée se dressent à la verticale deux bras, larges et courts (fig. 1/2 et fig. 2/1).

2 — Fragment d'un vase de grande taille orné de deux représentations anthropomorphes réalisées au moyen de bandes, alvéolées après avoir été appliquées sur le vase (fig. 1/1, 2/2).

3 — Pièce composée de quatre petits vases communiquant entre eux. Trois de ces vases ont de petits couvercles soudés à leur bord. La partie supérieure des vases, ainsi que leurs couvercles, sont peints : des motifs variés, blanc sur brun (fig. 3/1, 4/1).

4 — Une autre pièce de quatre vases communiquant entre eux, mais sans couvercles. L'épaule des vases est hachurée d'incisions peintes en blanc cru (fig. 3/2, 4/2).

On attribue à ces quatre pièces découvertes à Gumelnița une signification magico-religieuse.

EXPLICATION DES FIGURES

Fig. 1. Gumelnița. 1 = fig. 2/2 fragment de vase avec représentations anthropomorphes ; 2 = fig. 2/1 vase anthropomorphe.

Fig. 2. Gumelnița. 1 Vase anthropomorphe ; 2 fragment de vase avec représentations anthropomorphes.

Fig. 3. Gumelnița. Pièces céramiques chacune formée de quatre petits vases joints, communicants.

Fig. 4. Gumelnița. Pièces céramiques formées de quatre petits vases joints, communicants. 1 = fig. 3/1 ; 2 = fig. 3/2.