

PESCUITUL ÎN BĂLȚILE DUNĂRII ÎN LUMINA SĂPĂTURILOR ARHEOLOGICE DE LA GARVĂN (sec. X—XII)

DE

ȘTEFAN CONSTANTINESCU

Săpăturile arheologice întreprinse în așezarea de pe popina Bisericiuța, la circa 5 km NV de satul Garvăn, au descoperit numeroase urme de cultură materială, care aruncă lumină asupra felului de viață, asupra ocupațiilor și relațiilor de schimb ale populației locale cu împrejurimile și cu alte regiuni mai îndepărtate, în sec. X—XII. Așezarea este înconjurată din toate părțile de apele bogate în pește ale girlei Lățimea. Pe lângă aceasta, apa înconjurătoare oferea în vechime condiții favorabile de apărare pentru localnici, iar dealul cu pădurile și vînatul erau elemente care au ajutat, în mare măsură, dezvoltarea vieții lor materiale. Astfel, mediul geografic de aici a atras și a îndemnat pe locuitori, dintru început, să caute în pescuit un mijloc de trai. Fără îndoială, pescuitul a jucat un rol importat în viața economică a locuitorilor de la Garvăn, alături de agricultură, creșterea vitelor și vînătoare.

Rezultatele săpăturilor au adus o largă documentare asupra stadiului de dezvoltare a vieții materiale a societății feudale timpurii din așezare, asupra felului de locuire și de hrană, asupra ocupațiilor și meșteșugurilor.

Pentru schițarea unui tablou al pescuitului, informații prețioase oferă materialul arheologic, constînd din numeroase greutăți de plasă de mărimi diferite, lucrate din bucăți de cărămidă, din fragmente ceramice și din piatră, toate întrebuintate la plasa de pescuit; din mari cantități de oase și solzi de pește, unele găsite în gropi; din gresii de dimensiuni și forme diferite, precum și din numeroase lame de cuțit.

Documentarea asupra acestei îndeletniciri o măresc, într-adevăr, mai multe unelte: cîrlige de undiță - unele de bronz, altele de fier — o brișcă, un harpun, o ostie, un carmac și resturile carbonificate ale unei plase. Aceste unelte au fost găsite în bordeie, gropi și în straturile aparținînd sec. X—XII. Unele unelte sînt din metal — fier sau bronz —, altele din fire de tort. Dintre cele din prima categorie, mai numeroase sînt

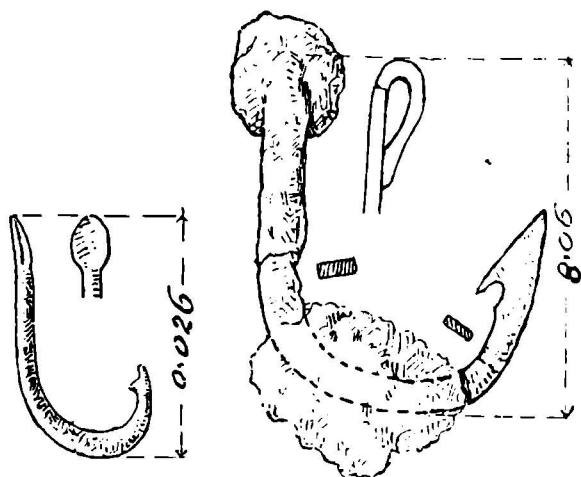


Fig. 1. — Ctrlige de undiță :
1. de bronz; 2. de fier.



Fig. 2. — Harpun de prins pește, de fier.

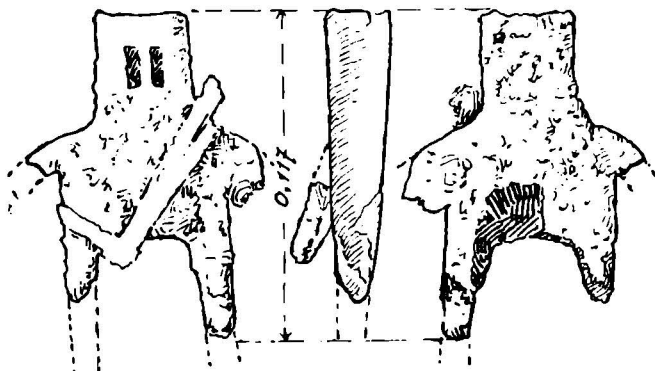


Fig. 3. — Fragment dintr-o ostie de fier.

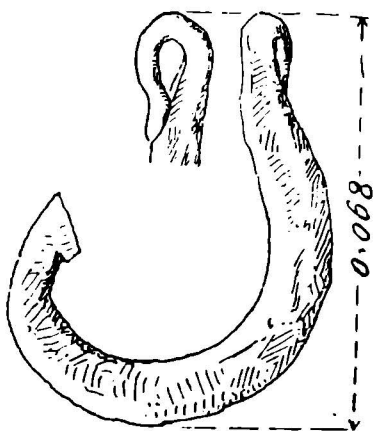
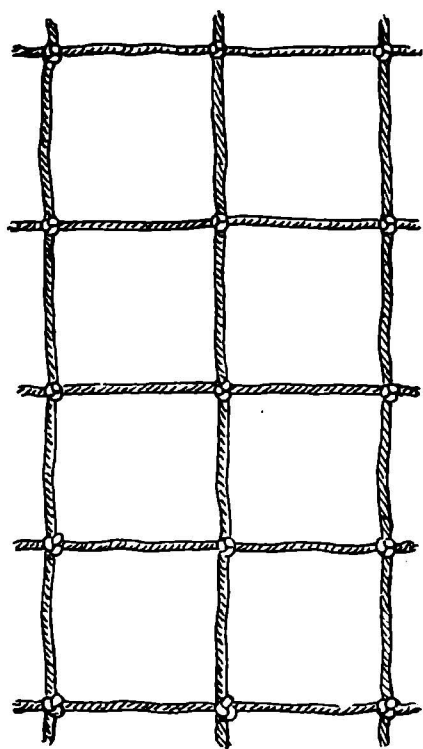
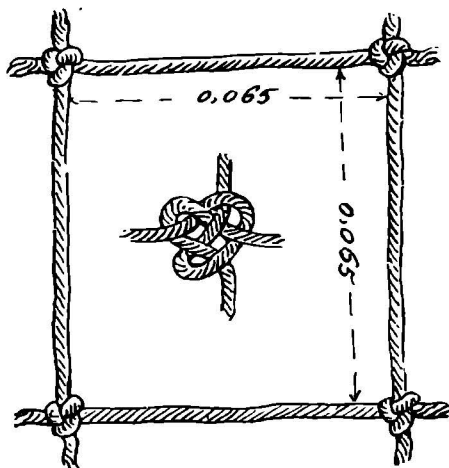


Fig. 4. — Carmac de fier.



a



b

Fig. 5

a) Resturi carbonificate dintr-o plasă de pescuit; b) ochiul ou detaliul nodului.

cîrligele de undiță, lucrate din fier sau din bronz (fig. 1)¹, cu dimensiuni mai mari² decît undițele întrebuițate astăzi de pescarii din regiune, ceea ce arată că serveau la prinderea unor specii de pește mare. Față de undițele de fier, cele de bronz erau socotite superioare și, în același timp, erau preferate, datorită faptului că nu oxidau, putînd fi întrebuițate vreme mai îndelungată decît celelalte. Altă unealtă de pescuit este brișca, întrebuițată la prinderea peștilor mari și mai ales a știucii. Vîrfurile ei sînt ascuțite și întors ca un cîrlig.

Seria uneltelor o continuă un harpun de fier, din care s-a păstrat numai partea cu cîrligul, lungă de 0,237 m (fig. 2). El se termină printr-un vîrf ascuțit cu colțul îndreptat în sens invers față de corp. În gîtul lui era vîrîtă o coadă de lemn cu ajutorul căreia era mînuit mai ușor. Harpunul, a cărui origine este foarte veche, fiind cunoscut încă din paleoliticul superior, e una din cele mai ingenioase invenții ale omului primitiv. Cu el se pescuia, ca și cu ostia, prin lovirea și străpungerea peștelui mare mai ales pe timp rece.

Dintre uneltele de metal face parte și ostia (fig. 3). Găsită într-un singur exemplar, ea avea, probabil, patru dinți, dintre care se păstrează numai cei doi de la mijloc. Ca și harpunul, ostia avea un „gît” în care se introducea o coadă de lemn. Cu început foarte îndepărtat, ostia se situează, ca vechime, după primele unelte de pescuit inventate de om — suliaș și țepoiul. Cu ea se înțepa peștele mare, prinzînd-l ca într-o frigare, în timpul rece de toamnă și de iarnă, sub gheață, prin copci, fiind folosită mai ales în timpul nopții. Ostia putea fi întrebuițată pentru vînarea crapului, în timpul reproducerii, la sfîrșitul primăverii, cînd peștele venea în cîrduri la apa mică, unde putea fi prins ușor.

Numărul acestor unelte de pescuit se mărește și cu carmacul de fier (fig. 4), care arată că pescarii de la Garvăn foloseau și carmacele pentru vînarea peștelui. Carmacele erau undițe mari, prevăzute cu o „limbă” sub vîrfurile lor ascuțite și legate fiecare cu cîte o sfoară mai subțire pe o coardă, din distanță în distanță, în zig-zag. Distanța între cîrlige trebuia astfel potrivită încît, aruncate în apă, ele să nu se atingă și să nu se încurce. Coarda era legată de un țaruș fixat în apă, iar celălalt capăt era aruncat cu cîrligele spre firul apei. Carmacele erau folosite la prinderea sturionilor (morun, nisetru, păstrugă) la Dunăre³.

Cea mai importantă unealtă, folosită de pescarii locului era, însă, plasa (fig. 5, a, b). Restul dintr-o plasă carbonificată din fire de tort, precum și o parte din lemnul de la un capăt al ei, au fost găsite în săpăturile din anul 1954. Mărimea ochiurilor este de circa 0,065 m.

Numeroasele greutăți de plasă, de forme și dimensiuni diferite (fig. 6, 1—6), lucrate din bucăți de cărămidă, din fragmente ceramice și din piatră, arată, de asemenea, că plasele aveau diferite dimensiuni și pescuitul cu plasa se practica pe scară întinsă. Plasa este uneltea a cărei apariție se constată încă din epoca neolitică.

¹ Desenele se datoresc maestrului Dionisie Pecurariu, colaborator tehnic al Muzeului național de antichități.

² Dimensiunile lor variază între 0,030 m și 0,100 m lungime, 0,001 m — 0,005 m grosime.

³ După părerea dr. I. Pitiș, specialist în problemele piscicole din țara noastră.

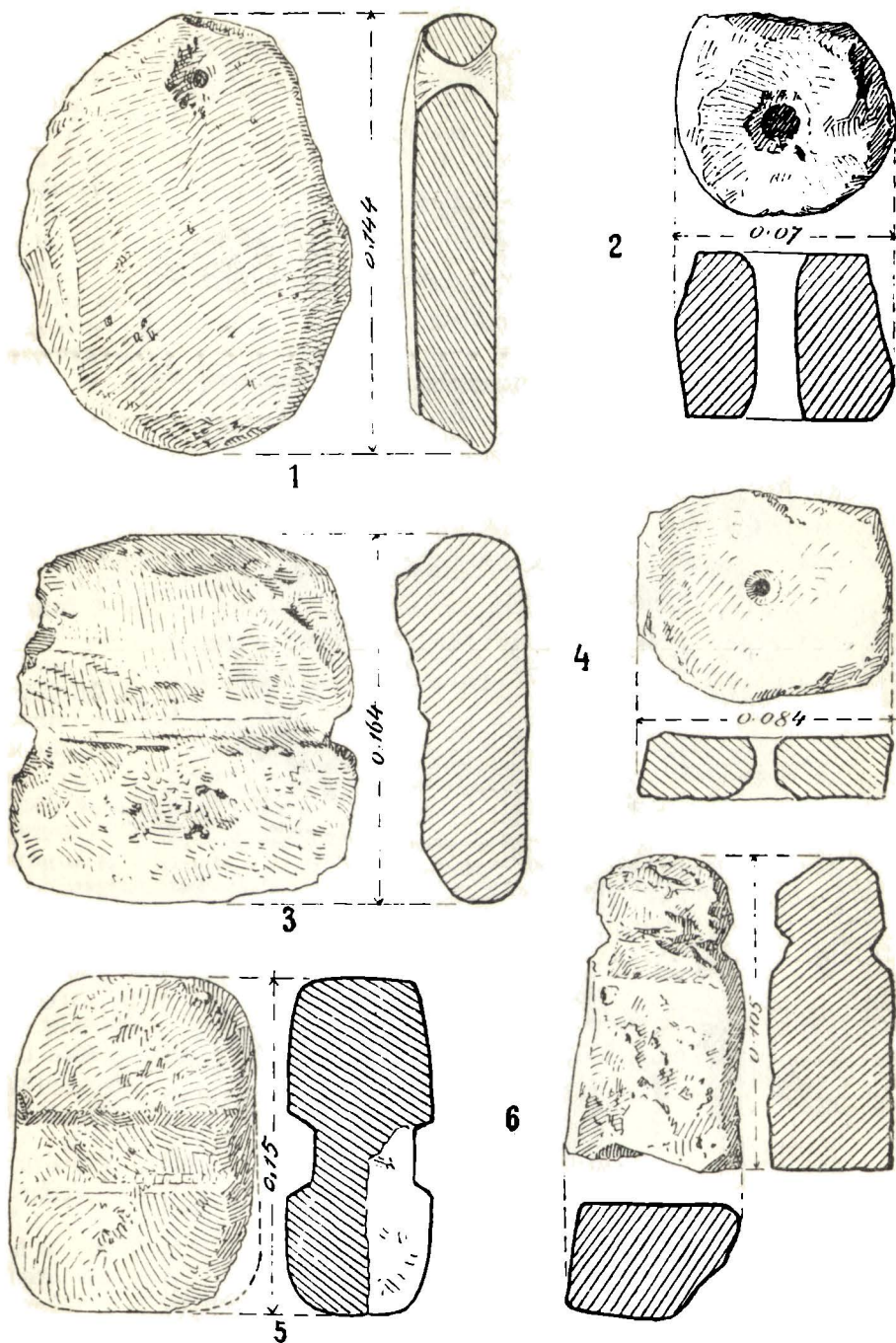


Fig. 6. — Greutăți de plasă :

1-3,6, lucrate din cărămidă; 4, dintr-un fragment ceramic; 5, de piatră.

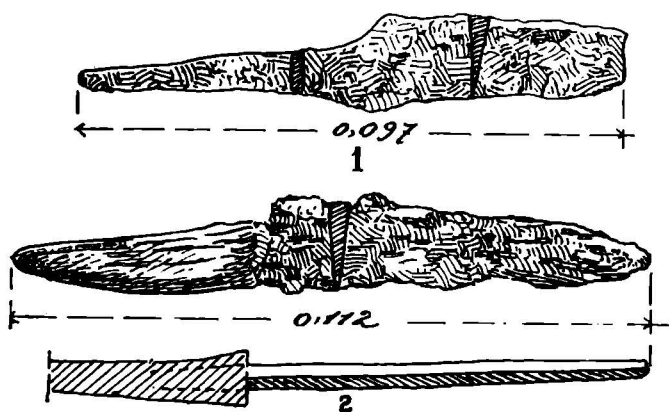


Fig. 7. — Cuțite de fier; al doilea păstrează o parte din prășelele de lemn.

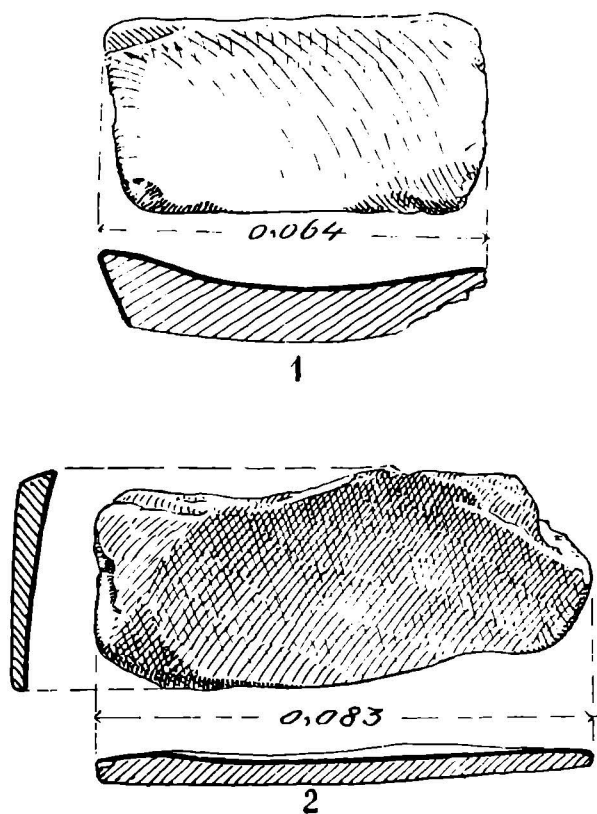


Fig. 8. — Gresii de ascuțit.

Ca unelte accesorii folosite de pescari trebuie amintite cuțitele (fig. 7, 1—2) și gresiile de ascuțit cuțite (fig. 8, 1—2).

Fără îndoială, uneltele de pescuit prezentate nu erau singurele cunoscute și folosite de locuitorii așezării de la Garvăn; este probabil ca ei să fi cunoscut și împletiturile din nuiele de salcie, în formă de coș. De asemenea, se poate să fi cunoscut și cotețul, veche unealtă de pescuit, „cunoscută în mod sigur de poloni și al cărui nume se întâlnește peste tot în Europa de răsărit și în Asia pînă la Baical; Suedia o împrumută de la slavi prin finlandezi, în același timp în care o adoptau ungurii și rominii”¹.

În alte țări, cele mai vechi resturi cu privire la pescuit se cunosc încă din paleolitic. La noi, însă, asemenea resturi apar în mesolitic. În privința aceasta, săpăturile de la Băile Herculane au scos la iveală vertebre și solzi de pește². Începînd din epoca neolitică, documentarea devine mult mai bogată. În toate așezările înșirate de-a lungul malului de nord al Dunării, precum și al celorlalte ape ale țării, au fost descoperite numeroase resturi de unelte pescărești ca: greutăți pentru plasă, harpune și cantități însemnate de oase și solzi de pește. În această privință, pot fi menționate așezările de la Greaca, Gumelnița, Cunești, Căscioarele și altele.

În epoca bronzului, care începe pe teritoriul patriei noastre în jurul anului 1700 î. e. n., datorită, probabil, predominării păstoritului asupra celorlalte ocupații și din cauză că pînă acum se cunosc puține așezări din această vreme în apropierea apelor, nu avem documentate unelte în legătură cu pescuitul. Una din cauze ar putea fi și aceea că pînă de curînd arheologii din țara noastră au acordat mai puțină atenție acestei ocupații.

În epoca fierului, mai ales spre sfîrșitul acestei perioade, apar în unele așezări geto-dace diferite unelte de pescuit și oase de pește. Merită remarcat faptul că așezările geto-dace sînt destul de numeroase de-a lungul malului stîng al Dunării între Călărași și Vărăști, între Oltenița și Giurgiu, apoi la Zimnicea, și în alte regiuni, de pildă, Tinosul pe valea Prahovei, Piscul Crăsani pe valea Ialomiței, Popești-Novaci pe valea Argeșului.

Mai tîrziu, în părțile ocupate de romani, care veneau din diferite provincii ale imperiului, aceștia au adus unele unelte caracteristice locului de plecare. Odată stabiliți în preajma gurilor Dunării, venind din regiuni cu altă climă, cu alte ape și specii de pește, au trebuit să învețe de la populația băstinașă geto-dacă mijloacele și uneltele de pescuit. În același timp, localnicii au cunoscut de la noii veniți uneltele lor.

Această perioadă de întrepătrundere a diferitelor elemente de cultură din domeniul ocupației pescuitului poate fi sesizată, din punct de vedere istoric, și pe baza lingvisticii. E vorba de unele denumiri de unelte folosite pînă astăzi: ostia (furca), sacul ș. a. Folosirea acestor termeni și a uneltelor corespunzătoare pînă în zilele noastre poate arăta, în oarecare măsură, continuitatea populației băstinașe în preajma Dunării și a apelor principale.

¹ J. Kostrzewski, *Les origines de la civilisation polonaise*, Paris, 1949, p. 74.

² „S.C.I.V.”, VI, nr. 1—2, 1955, p. 143.

La începutul celei de-a doua jumătăți a mileniului I al erei noastre, o dată cu pătrunderea slavilor pe teritoriul de astăzi al patriei noastre, aceștia aduc, în același timp cu experiența acumulată din practicarea pescuitului în numeroasele ape ale regiunilor din care veneau, și o serie de unelte de pescuit cu denumirile respective: năvod, plasă, undiță, virșă, crâșnic, mreajă¹ și, mai târziu, vintir. De la slavi, populația locală a adoptat și numele mai multor specii de pește: păstrăvi, loștriță, știucă, lin, clean, mreană, babușcă ș. a.

Desigur, câteva din aceste denumiri s-au păstrat din epoca conviețuirii romîno-slave. Ținînd seama că în regiunea gurilor Dunării, în ultimele secole s-au așezat diferite grupuri rusești (lipoveni, buni pescari, și cazaci zaporojeni din preajma Niprului), se poate admite că unele denumiri de unelte au pătruns în limba romînă prin intermediul acestora.

Din cele expuse se poate vedea că, din studierea tuturor elementelor legate de ocupația pescuitului, istoria, în strînsă colaborare cu etnografia și lingvistica, va putea ajunge la rezultate pozitive, trăgînd unele concluzii cu privire la formarea și dezvoltarea poporului romîn.

Uneltele de pescuit, scoase la iveală prin săpăturile arheologice de la Garvăn, arată procedeele folosite de pescarii locului și ajută, împreună cu oasele și solzii, la cunoașterea speciilor de pește.

Cu privire la identificarea și determinarea materialului osteologic, se poate conchide, după cercetările specialiștilor², că se pescuiau următoarele specii: crapul (*Cyprinus carpio*), știuca (*Esox lucius*), somnul (*Silurus glanis*) și pește mărunt: linul (*Tinca tinca*), obletele (*Alburnus alburnus*), babușca (*Rutilus rutilus carpathorossicus*) ș. a. Pentru determinarea oaselor a fost folosită și experiența îndelungată a pescarilor localnici de astăzi, care consună cu identificarea făcută de specialiști.

Judecînd după uneltele descoperite și după oasele și solzii găsiți în săpăturile efectuate, se poate afirma că locuitorii de la Garvăn practicau pescuitul crapului, știucii, somnului și al peștelui mărunt. Acest lucru putea fi făcut tot timpul anului, deoarece speciile de pește amintite creșteau repede și populația putea să acopere cu oarecare ușurință cerințele de hrană, consumîndu-l proaspăt sau conservat (afumat și, mai ales, sărat).

Pescuitul, atunci ca și acum, se făcea cu diferite unelte, variînd după apă și anotimpuri. Cu plasa se pescuia o bună parte din timpul anului, cu ostia și harpunul se pescuia pe vreme rece, toamna și iarna, sub ghiată. Pescuitul știucii și somnului se făcea cu undițe mari și pripoane cu carmace, exemplare găsite și documentate în așezarea de la Garvăn.

Locuitorii cunoșteau nu numai pescuitul speciilor amintite, ci trebuie presupus că prindeau raci și scoici, dar resturi din carapacele acestor crustacee nu au fost găsite, fie că pescuitul lor era practicat mai puțin, fie că aceste resturi nu au fost observate.

Pentru practicarea pescuitului, în afară de uneltele prezentate, era nevoie și de bărci. Pînă acum nu s-a găsit nici o urmă singură din acest vehicul. O „ancoră” de piatră, improvizată dintr-un stîlp miliar (fig. 9),

¹ Gr. Antipa, *Pescăria și pescuitul în România*, București, 1916, p. 18.

² Mihail Băcescu, directorul Institutului de cercetări ihtiologice al Academiei R.P.R., dr. Ion Pitiș și prof. Mircea Paucă.

scobit la mijloc, de jur-împrejur, pentru a fi legat cu fringhia, se pare că este singurul rest folosit la bărcile de pescuit. Dimensiunile „ancorei” arată că e vorba de bărci mari cu care se pescuia, în larg, în sezon rece,

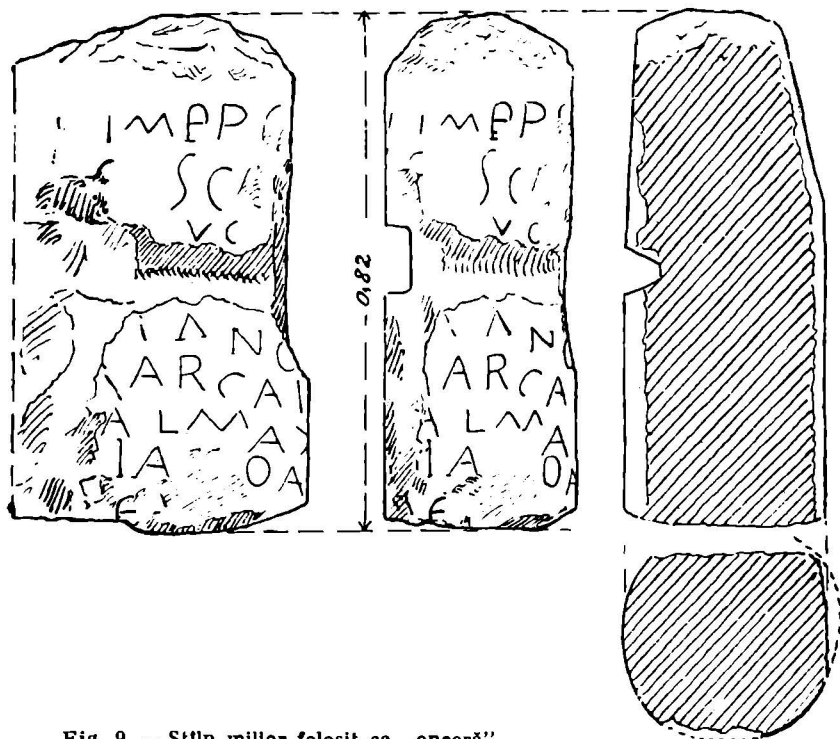


Fig. 9. — Stîlp millar folosit ca „ancoră”.

cînd se iscau valuri puternice din cauza vîntului și era nevoie de ancore corespunzătoare.

În ceea ce privește conservarea peștelui, este probabil ca această operație să fi avut loc în unele gropi bine lutuite și arse ¹. Acest procedeu era folosit și de lumea veche — greacă și romană — așa cum au dovedit-o unele urme găsite pe coastele Spaniei și Portugaliei ².

Pentru locuitorii de la Garvăn, în afară de agricultură și creșterea vitelor — îndeletniciri documentate prin diferite urme materiale — pescuitul era ocupația care constituia un important mijloc de trai. Totodată, această ocupație era un izvor principal nu numai pentru procurarea și asigurarea hranei, deci pentru consum intern, ci și pentru export. O bună parte din cantitatea de pește care se prindea în bălțile Dunării de jos era sărată și trimisă în împrejurimi și chiar în regiuni mai îndepărtate, de unde erau aduse alte produse.

¹ „S.C.I.V.”, I, 1950, nr. 1, p. 70.

² Mesquito de Figuerido, „Bullet. hisp.”, 1906, p. 109—121, apud Daremberg-Saglio, *Dictionnaire des antiquités gr. et rom.*

Importanța economică a peștelui pentru locuitorii de la Garvăn consta în aceea că el era, pe de o parte, unul din alimentele necesare, alături de carnea de vită și vînat, iar pe de alta, pescuitul depășea importanța economică locală prin prisosul care lua calea schimbului comercial. În general, pescuitul comercial a început o dată cu „descoperirea fibrelor vegetale și torsul lor. Acestea, o dată descoperite, au făcut să apară funiile, plășile și pînza de corabie, invenții ce au permis omului să treacă de la un vînat ce satisfăcea numai hrana familiei la pescuitul comercial”¹.

Pentru ca peștele ce prisosea să fi fost valorificat pe calea schimbului comercial, se cerea o navigație bine organizată și mijloace de transport corespunzătoare. Alături de bărcile localnicilor, care nu parcurgeau distanțe prea mari, vasele bizantine, care pătrundeau mult pe Dunăre, asigurau în aceste vremuri transportul necesar.

Încă din antichitate, Sudul era un loc bun pentru desfacerea peștelui sărat al așezărilor de la Dunărea de jos și de la gurile ei. Pe vremea ocupației romane, Laberius Maximus, guvernatorul Moesiei, acordă, în anul 100, o seamă de privilegii cetății Histria, între care și dreptul de a pescui în apele dulci ale gurilor Dunării. Acest privilegiu asigura cetății Histria un mare cîștig de pe urma relațiilor ei cu Sudul.

Și în sec. X—XII, Sudul era o piață bună pentru desfacerea peștelui sărat provenind de la Dunărea de jos, în schimbul cărui se aduceau din Bizanț, marele centru comercial din acea vreme, diferite obiecte de lux, de metal și pietre prețioase, țesături fine ș. a.²

Așezarea de la Garvăn avea relații de schimb cu pește în primul rînd cu populațiile vecine sau mai îndepărtate, de la care primea alte produse, cum era sarea necesară pregătirii și conservării peștelui și creșterii vitelor. Este posibil ca sarea să fi fost adusă din ocnele Moldovei, din cotul subcarpatic și din Transilvania.

„Comerțul sării ardelenesti este străvechi. Popoarele de crescători de vite din cîmpia de la vest aveau neapărat nevoie de bulgării de sare pentru cirezi, a trebuit să existe deci o simbioză între populațiile de păstori de stepă și cele de locuitori așezați de la munte, mineri în ocne”³.

Tot cu atît temeii se poate spune că sarea ardelenescă pornea și pe drumul cărăușiei spre sud-est și trecea prin pasul Brețcu, pe vechiul drum Brețcu, Piroboridava (Poiana), Bărboși, ca să ajungă mai departe la Dunărea de jos, unde era cerută de localnici pentru conservarea peștelui și creșterea vitelor.

Ținînd seama de importanța economică a pescuitului în dezvoltarea vieții social-economice de la Garvăn, această ocupație trebuie să fi fost în mîinile unor reprezentanți ai obștei, care, cu timpul, au început să uite îndatoririle pe care le aveau față de aceasta și să-și însușească mare parte din munca pescarilor, mărindu-și venitul și îmbogățindu-se în dauna celor mulți. De aceea, mai tîrziu, pescuitul va aduce un mare venit feudalului de pe urma monopolului asupra acestei ocupații.

¹ Sergiu Cărăușu, *Tratat de ihtiologie*, București, 1952, p. 15.

² I. Barnea, *Relațiile între așezarea de la Garvăn și Bizanț*, în „S.C.I.V.”, IV, nr. 3—4, 1953, p. 663.

³ Al. Grecu, *Bulgaria în nordul Dunării în veacurile al IX—X-lea* în „Studii și cercetări de istorie medie”, I, 1, 1950, p. 231.

Pentru populația așezării de la Garvăn, pescuitul a jucat un rol important în economia ei prin legăturile și schimbul comercial cu pește în sec. X—XII, care au avut urmări în dezvoltarea vieții social-economice. Diferitele obiecte de podoabă și de lux, parte din ceramica smălțuită, resturi de țesături fine de origine bizantină, toate descoperite prin săpăturile arheologice, arată un stadiu dezvoltat de cultură materială și relațiile locuitorilor cu alte centre. În același timp, ele scot în evidență și o diferențiere socială, pentru că populația săracă nu-și putea îngădui procurarea unor astfel de obiecte. Desigur, numai „cei înstăriți” și „cei puternici” puteau face acest lucru. Alături de aceștia, și nu mai prejos, se găseau unii reprezentanți ai bisericii. De cealaltă parte erau cei mulți, populația săracă, ducându-și viața de muncă în folosul reprezentanților imperiului bizantin, sub a cărui stăpânire se găsea așezarea de la Garvăn în sec. X—XII.

РЫБОЛОВСТВО В ДУНАЙСКИХ ПЛАВНЯХ В СВЕТЕ АРХЕОЛОГИЧЕСКИХ РАСКОПОК ГАРВЭНА (X—XII ВЕКА)

((КРАТКОЕ СОДЕРЖАНИЕ))

Произведенные археологические раскопки доставили обширную документацию относительно быта, питания, занятий и ремесел, то есть всей материальной жизни гарвэнского общества. Найденные предметы, как крючки для удилиц, гарпун, острог, крюк, остатки обуглившегося невода, много неводных гирь, рыбьих костей и чешуи — все X—XII вв. — указывают на то, что рыболовство было одним из занятий местного населения.

Открытые рыболовные орудия показывают также применявшиеся способы ловли и помогают так же, как рыбы кости с чешуей, определению различных видов, рыбы как карпа, щуки, сома, линя, плотвы и уклейки.

Население занималось рыболовством как для своего питания, так и для экспорта. Большое количество пойманной в плавнях нижнего Дуная рыбы засаливалось и отправлялось в окрестности или более отдаленные местности, из которых взамен доставлялись другие продукты при помощи хорошо организованного водного транспорта. Этот транспорт обеспечивался не только местными лодками, но и византийскими судами, часто находившимися в то время на Дунае.

Еще в далекую древность Юг считался хорошим местом сбыта солевой рыбы из населений нижнего Дуная и его устья, так как из Византии взамен ввозились разные предметы роскоши, металлические изделия, драгоценные камни, тонкие ткани и т. д.

Но в первую очередь Гарвэнское население обменивало свою рыбу в окрестностях, получая за нее соль. Возможно, что эта соль доставлялась из молдавских копей, из прикарпатской области и из Трансильвании.

Рыболовство сыграло в X—XII вв. для гарвэнского населения важную хозяйственную роль благодаря торговому обмену рыбы, отражавшемуся на развитии материальной жизни местного населения.

