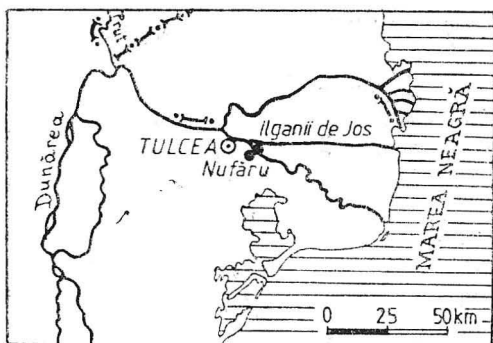


O NECROPOLĂ MEDIEVALĂ TIMPURIE DESCOPERITĂ LA NUFĂRU (JUD. TULCEA) *

de OANA DAMIAN

Investigațiile arheologice de pe linia Dunării au documentat existența la Nufăru¹, la circa 12 km aval de Tulcea, pe malul brațului Sf. Gheorghe, (fig. 1), a unei fortificații construite „a fundamentis” de către bizantini². Viețuirea medievală de la Nufăru se încadrează în limitele sec. X—XIV și se concretizează în forme multiple și bogate: ziduri, locuințe, cuptoare, gropi menajere, o mare cantitate de ceramică, obiecte

Fig. 1. Harta zonei gurilor Dunării. Amplasarea cetății de la Nufăru.



de podoabă, unelte și obiecte casnice, arme și piese de harnașament, un număr impresionant de monede, câteva sigilii ș.a.; în plus au fost documentate și câteva orizonturi funerare creștine³ (fig. 2).

* Documentația de șantier și ilustrația foto privind necropola de la Nufăru — „Piatră”, precum și obiectele de inventar funerar ne-au fost încredințate de regretata Silvia Baraschi, fosta responsabilă a șantierului. Totodată, aducem mulțumiri lui N. Moghior (Muzeul Militar Național) pentru însemnările și fotografiile referitoare la campania din 1979.

¹ Pentru informații privind cercetările de la Nufăru vezi Silvia Baraschi N. Moghior SMMIM, 12, 1979, p. 186—191; 13, 1980, p. 123—134; 14—15, 1981—1982, p. 69—82; 16, 1983, p. 134—139; 17—18, 1984—1985, p. 144—151; Gh. Mănușu-Adameșteanu, Materiale (a XV-a sesiune anuală de rapoarte, Brașov, 1981), București, 1985, p. 470—473; idem. Mihaela Mănușu-Adameșteanu, Materiale (a XVI-a sesiune anuală de rapoarte, Vaslui, 1982), București, 1986, p. 211—214; Gh. Mănușu-Adameșteanu, Peuce, 9, 1984, p. 363—374; idem, SCIVA, 42, 1991, 1—2, p. 57—74. Pentru problemele circulației monetare de la Nufăru vezi E. Oberländer-Târnoveanu, Gh. Mănușu-Adameșteanu, Peuce, 9, 1984, p. 257—266; Gh. Mănușu-Adameșteanu, Peuce, 10, 1991, p. 497—554. Pentru identificarea așezării de la Nufăru cu Proslavița vezi Silvia Baraschi, RRH, 28, 1989, 1—2, p. 52—68; idem, Peuce, 10, 1991, p. 399—409.

² Silvia Baraschi, N. Moghior, SMMIM, 17—18, 1984—1985, p. 146.

³ În afara necropolei din zona „Piatră” despre care va fi vorba în continuare, la Nufăru au mai fost descoperite mai multe morminte de înhumare creștine în zona Căminului Cultural (Silvia Baraschi, N. Moghior, SMMIM, 16, 1983, p. 138; 17—18, 1984—1985, p. 149; Gh. Mănușu-Adameșteanu, Materiale, Brașov, 1981, p. 470—472; idem, Peuce, 9, 1984, p. 364; idem, Mihaela Mănușu-Adameșteanu, Materiale, Vaslui, 1982, p. 211—212 și n. 8), în zona școlii (Silvia Baraschi, N. Moghior, SMMIM, 17—18, 1984—1985, p. 149), în partea de sud a satului (Gh. Mănușu-Adameșteanu, Mihaela Mănușu-Adameșteanu, Materiale Vaslui, 1982, p. 211 și n. 3), precum și în zona vestică a așezării actuale (Gh. Mănușu-Adameșteanu, Peuce, 10, 1991, p. 515). O periodizare a acestor necropole a fost realizată de Gh. Mănușu-Adameșteanu în Materiale, Vaslui, 1982, p. 211—212 și mai ales în Peuce, 10, 1991, p. 515—516.

SCIVA, tomul 44, nr. 1, București, ianuarie—martie 1993, p. 81—113

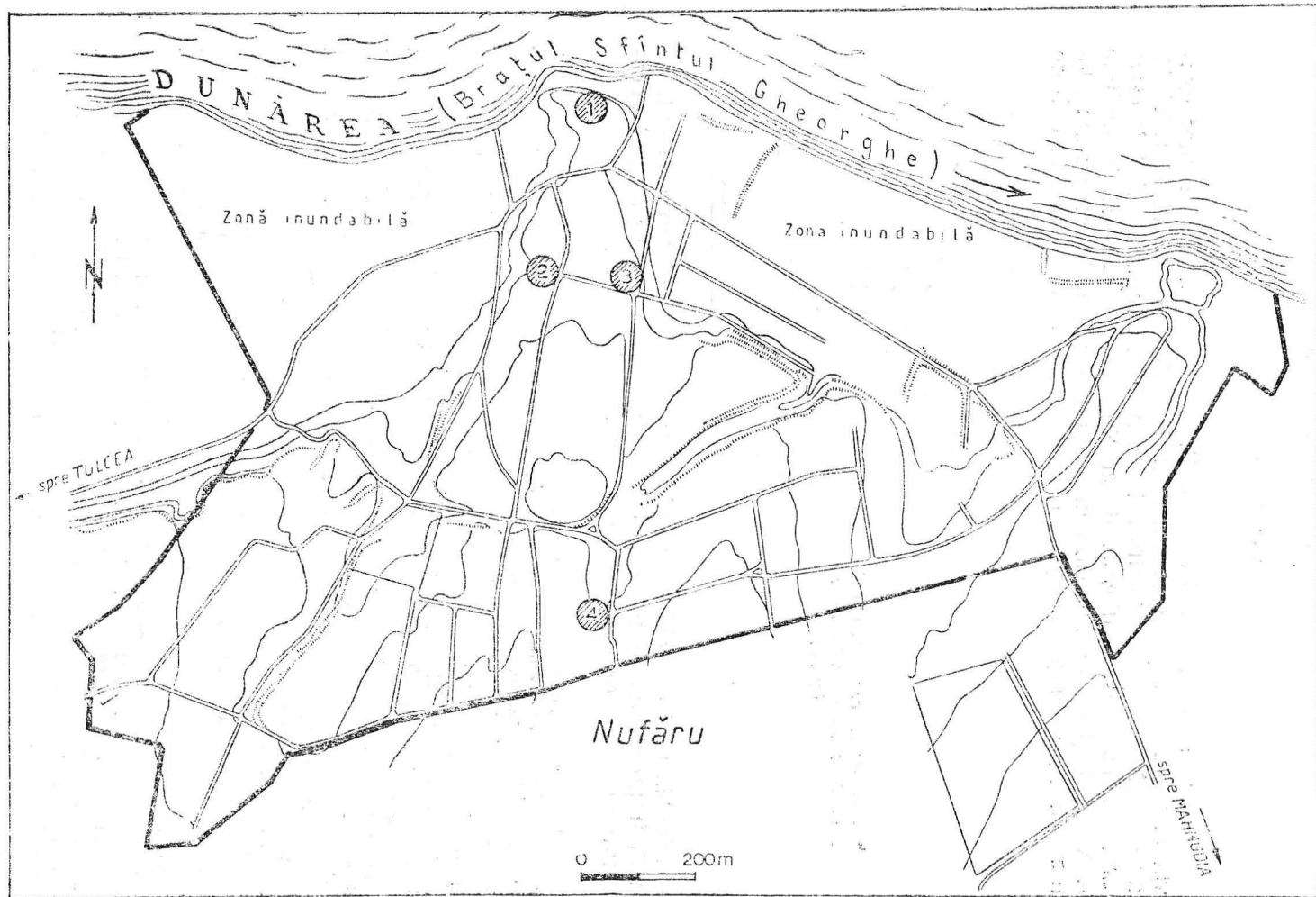


Fig. 2. Planul satului Nufăru cu punctele în care au fost descoperite morminte: 1 „Piatră”; 2 Zona căminului cultural; 3 „La școală”; 4 extremitatea sudică a localității.

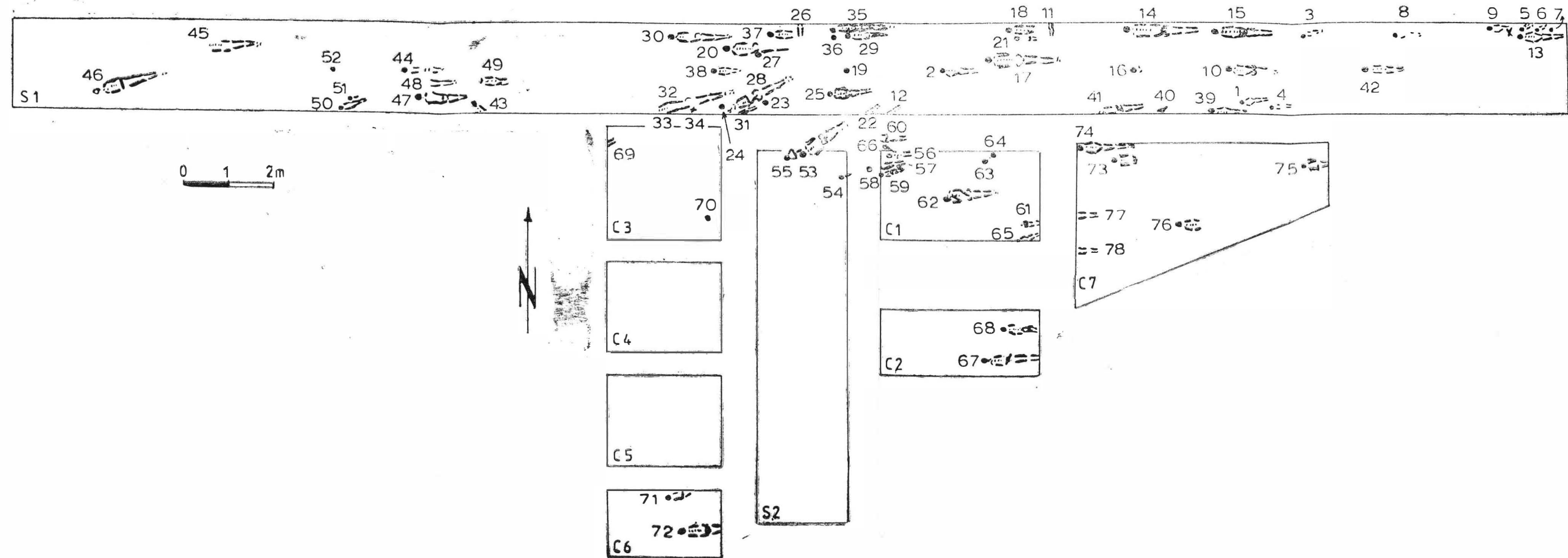


Fig. 3. Planul săpăturilor efectuate în sectorul necropolei medievale de la Nufăru — „Piatră”.

Necropola medievală aflată în capătul promontoriului de la Nufăru, în dreptul bornei kilometrice fluviale 104, în locul numit „La piatră”, reprezintă, în ordine cronologică, primul complex arheologic surprins încă din prima campanie de cercetări întreprinse aici în vara anului 1978⁴. Ulterior, cercetările în acest punct au continuat mai multe campanii (1979, 1985—1988)⁵, determinate fiind și de apariția unor complexe aparținând epocii romano-bizantine și medievale timpurii, prilej cu care s-a îmbogățit și informația asupra necropolei. Precizăm că cercetarea zonei din punctul „La piatră” s-a realizat prin intermediul a două secțiuni și a șapte casete, acoperind o suprafață de 234 m² (fig. 3), a căror amplasare și ale căror dimensiuni au fost determinate de configurația terenului (ruptura malului monticulului spre nord, prezența unei vii spre sud, pantele naturale spre est și vest), ca și de urmărirea complexelor de locuire descoperite. Necropola a suferit desigur distrugeri din cauza erodării capătului dinspre Dunăre al promontoriului pe care se afla, ca și a întregii zone în general, din pricina intemperțiilor. Este de asemenea probabil faptul că limita sudică a cimitirului se găsește sub via amintită mai sus.

În ceea ce privește stratigrafia locului în care a apărut necropola⁶, trebuie precizată prezența, imediat deasupra stîncii, a unui nivel aparținând epocii antice, reprezentat de un pămînt gălbui, cu aspect nisipos și conținînd vestigii de epocă greacă, romană și romano-bizantină. Direct peste acest nivel, distrugîndu-l uneori prin pătrunderi adînci, se află locuirea medievală timpurie, databilă între a doua jumătate a sec. X și mijlocul sec. XIII, conținînd două niveluri distincte. Primul se înfățișează sub forma unui strat de pămînt gălbui cenușiu, dens, consistent, conținînd complexe de locuire și materiale din a doua jumătate a sec. X — începutul sec. XI⁷. Al doilea nivel, reprezentat de un pămînt cenușiu prăfos, în care au apărut resturile unor locuințe, se datează larg între a doua jumătate a sec. XI și mijlocul sec. XIII. În acest nivel se plasează și amenajarea necropolei creștine amintite⁸, gropile unora dintre morminte, pornite din nivelul cenușiu prăfos, suprapunînd resturile vieții anterioare, iar uneori ajungîndu-se pînă la depunerea înhumaților direct pe stîncă.

⁴ Silvia Baraschi, N. Moghior, SMMIM, 12, 1979, p. 189.

⁵ Rezultatele preliminare ale cercetării necropolei de la Nufăru — „La piatră” în campania din 1979 au fost publicate de Silvia Baraschi și N. Moghior, SMMIM, 13, 1980, p. 125—127, 130, fig. 2, 6, cele din anii 1986—1988 urmînd a fi prezentate în articolul de față pe baza carnetelor de șantier și rapoartelor de săpătură ale Silviei Baraschi.

⁶ Silvia Baraschi, *Stratigrafia așezării de la Nufăru*, mss.

⁷ Vezi Silvia Baraschi, N. Moghior, SMMIM, 13, 1980, p. 130.

⁸ *Ibidem*, p. 126 și n. 6.

RITUL ȘI RITUALUL FUNERAR

Au fost descoperite 78 de morminte (vezi catalogul), toate de înhumatie⁹. Se poate observa o oarecare organizare a mormintelor în șiruri¹⁰, precum și șapte cazuri de suprapunere (M 6 de către M 5, M 33 de către M 32, M 40 de către M 41, M 47 de către M 43, M 55 de către M 53, M 54 de către M 58 și 59, M 63 de către M 64). De asemenea, se înregistrează două cazuri în care o înhumare a distrus-o pe cea anterioară (M 33 deranjat de M 32 și M 54 al cărui schelet a fost tăiat de groapa M 58, acest din urmă schelet fiind la rindu-i eliminat de groapa M 59). Suprapunerile sugerează o durată de folosire mai lungă a necropolei¹¹ și probabilitatea existenței a trei etape mari de înmormintări¹², situație ilustrată de suita M 54—58—59. Dintr-o primă serie de înhumări fac parte M 38, al cărui schelet a fost depus direct pe stincă, și M 66, situat la 0,10 m deasupra acestuia.

Scheletele au apărut la adâncimi cuprinse între 0,10 m¹³ și 1 m, fiind depuse în gropi puțin adânci, ce nu pot fi distinse decât în câteva cazuri (M 32, 58, 59, 62) din cauza consistenței prăfoase a pământului. Gropile sesizate au formă fie rectangulară (M 32, 62), fie ovală (M 58, 59).

Precizăm de la început că o serie de schelete au fost doar parțial dezvelite, pătrunzând sub marginile secțiunilor și sub martorii dintre acestea (M 5, 6, 9, 11, 22, 26, 29, 32, 33, 39, 40, 43, 49, 67, 69, 71, 72, 75, 77, 78). Dintre mormintele integral descoperite, numai 14 schelete sînt bine conservate (M 13—15, 17, 25, 30, 32, 46, 53, 55, 59, 66, 68, 74), oasele celorlalte fiind adesea deplasate de la locul lor (M 3, 4, 10, 21, 26, 28, 31, 33, 56, 62, 64, 76, 77). În câteva cazuri (M 2—4, 8, 10—12, 16, 18, 20, 21, 28, 31, 37, 38, 41, 42, 44, 45, 47, 48, 51, 54, 56, 57, 60, 61, 70, 73) lipsesc anumite părți din schelet¹⁴, iar 10 dintre morminte

⁹ Precizăm că cimitirele de înhumatie din sec. X—XIII descoperite în Dobrogea nu au fost cercetate și publicate integral. În această categorie intră necropolele de la Dinogetia—Garvăn, Piatra Frecăței, Basarabi, Mircea Vodă (catrul nr. IX), ca și mormintele de la Derwent (Silvia Baraschi, SCIVA, 28, 1977, 3, p. 404 și n. 13—18). Aceștia li se adaugă, mormintele de la sud de celatea de la Dinogetia (sec. XI—XII) (I. Barnea, Materiale, 10, 1973, p. 298—301), necropola din sec. XI—XII de la Noviodunum-Isaccea (Ioan Vasiliu, Peuce, 1984, p. 107—141), mormintele de înhumatie descoperite în apropierea celății de est de la Troesmis și datate în sec. XIII (idem, Peuce, 8, 1980, p. 218—229), precum și mormintele din sec. XIII—XIV de la Enisala — „Palancă” (Elena Lăzurescu, Gh. Mănușu-Adameșteanu, Materiale (a XIV-a sesiune anuală de rapoarte. Tulcea, 1980), București, 1984, p. 152—156).

¹⁰ Vezi în acest sens necropola de la Dinogetia (E. Comșa, Cimitirul, în Gh. Ștefan, I. Barnea, Maria Comșa, E. Comșa, *Dinogetia, I. Așezarea feudală timpurie de la Biserica-Garvăn*, București, 1967, [mai departe *Dinogetia*, I], p. 370) și cea de la Noviodunum-Isaccea (I. Vasiliu, Peuce, 9, 1984, p. 107).

¹¹ Silvia Baraschi, Nicolai Moghior, SMMIM, 13, 1980, p. 125. O situație asemănătoare prezintă și cele 11 morminte de înhumatie de rit creștin descoperite în curtea unui locuitor nufărean și datate în sec. XII—XIII (Gh. Mănușu-Adameșteanu, Materiale Brașov, 1981, p. 470—472).

¹² Silvia Baraschi, Nicolai Moghior, SMMIM, 13, 1980, p. 125.

¹³ Această adâncime foarte mică se explică prin eroziunea pământului de la suprafața promontoriului datorită expunerii lui intemperiorilor și alunecărilor de teren.

¹⁴ Faptul că nu am putut beneficia deocamdată de analiza antropologică a scheletelor nu ne permite nici o presupunere în legătură cu îndepărtarea voluntară a anumitor membre sau părți din corp, operație rituală întâlnită pe teritoriul românesc în Dobrogea, la Chilia și Sarichioi, ca și în Banat, Transilvania, precum și pe teritoriul Comunității Statelor Independente,

(M 7, 19, 23, 24, 27, 36, 51, 52, 58, 63) sînt documentate doar prin prezența craniilor.

În general s-a practicat înmormîntarea individuală¹⁵, în cinci cazuri fiind vorba probabil de reînhumări (M 34, 36, 48, 52, 63), iar într-un caz de înmormîntarea unei femei gravide (?) (M 50).

Orientarea scheletelor este vest-est, cu unele deviații determinate probabil de anotimpul în care s-a realizat înhumarea. Defuncții înmormîntați cu capul spre vest erau desigur creștini, existînd și trei excepții (M 9, 11, 26), în cazul cărora oasele picioarelor străpung aproape perpendicular malul secțiunii, avînd deci o orientare nord-sud. Aparținînd probabil unor indivizi de altă credință, aceste morminte se integrează în cimitirul creștin, asemenea celor de același tip descoperite în necropolele de la Dinogetia-Garvăn¹⁶ și Noviodunum-Isaccea¹⁷.

Scheletele au fost așezate pe spate, în poziție întinsă, cu picioarele paralele (excepție face M 9 în care sînt încrucișate¹⁸ și M 68 în care sînt chircite¹⁹) și brațele așezate în diverse poziții (fig. 4–7). Observațiile au permis stabilirea poziției ambelor brațe pentru 16 morminte și a plasării unuia dintre brațe pentru 21 de morminte, în restul cazurilor starea precară de conservare a scheletelor sau faptul că au fost deranjate neîngăduînd precizări în acest sens. S-au putut deosebi cinci variante: ambele brațe pe bazin (M 1, 10, 13, 32, 35, 49 (fig. 4/1; 7/2); ambele brațe întinse pe lîngă corp (M 29, 31, 45, 72) (fig. 5/1, jos; 7/1); ambele brațe puternic îndoite din coate și așezate cu palmele pe umeri (M 17, 53, 73) (fig. 4/3; 5/3; 7/4); ambele brațe pe abdomen (M 25, 41) (fig. 4/4); ambele brațe pe piept (M 55.) (fig. 4/2). În afara situațiilor menționate, apar și cazuri în care nu a putut fi sesizată decît poziția unuia dintre brațe și anume: pe bazin — dreptul pentru M 2, 9, 14, 18, 20, 32 (fig. 5/2; 7/5) sau stîngul pentru M 39, 65; pe abdomen — dreptul pentru M 30, 33, 46, 67, 41 (fig. 5/4; 7/8) sau stîngul pentru M 59 (fig. 7/3); întins pe lîngă corp — dreptul pentru M 47, 68; pe piept — dreptul pt. M 60. Mai apar și combinații de tipul brațul drept pe bazin și stîngul pe abdomen (M 28, 74) (fig. 5/3; 7/6), brațul drept pe piept și stîngul pe bazin (M 62), brațul drept pe abdomen și stîngul pe omoplat (M 75) (fig. 6/2). Această varietate a poziției brațelor nu reprezintă un element neobișnuit, fiind întîlnită în necropolele creștine din Dobrogea²⁰, ca și

al Serbiei și al Bulgariei (Gh. Mănucu-Adameșteanu *Symposia Thracologica*, 7, 1989, p. 429–430). Pentru situații similare în necropolele din Bulgaria vezi B. Borisov, *The Necropolis in Djadovo, I. Medieval Settlement and Necropolis (11th–12th Century)* Tokio, 1989 (mai departe *Djadovo*), p. 333 și n. 15.

¹⁵ Vezi în acest sens și situația de la Isaccea (I. Vasiliu *op. cit.* p. 208).

¹⁶ E. Comșa, *op. cit.* p. 370–371.

¹⁷ I. Vasiliu, *op. cit.* p. 108.

¹⁸ Pentru această poziție a picioarelor vezi analogii în necropola de la Hănsca — Căprăria (I. G. Hincu, *Kăprăria — pаметnici kulturi X–XII vv.*, Chișinău, 1973, pl. 3/M 36), iar la sudul Dunării în necropolele de la Devnia 3 (D. Dimitrov, *Izvestija-Sofia*, 34, 1974, p. 75, fig. 24) și Durankulak (Katja Melamed, în *Dobrudža, Etudes ethno-culturelles*, Sofia, 1987, p. 89, fig. 4/8 a) datate în secolele VIII–X.

¹⁹ Vezi în acest sens situația din necropola de la Devnia (D. Dimitrov, *op. cit.*, p. 73, fig. 22, M 28), din cea de la Durankulak (Katja Melamed, *op. cit.*, p. 89 fig. 4/4 a, 5 a), precum și din cimitirul din sec. XI–XII de la Djadovo (B. Borisov *op. cit.* p. 336).

²⁰ Vezi mormintele de la Nufăru — curtea locuitorului Drăgan (Gh. Mănucu-Adameșteanu, *Materiale, Brașov*, 1981, p. 470), Dinogetia-Garvăn. (E. Comșa, *op. cit.*, p. 371), Troesmis (I. Vasiliu, *Peuce*, 8, 1980, p. 218) și Isaccea (*idem*, *Peuce*, 9, 1984, p. 108).



4

2

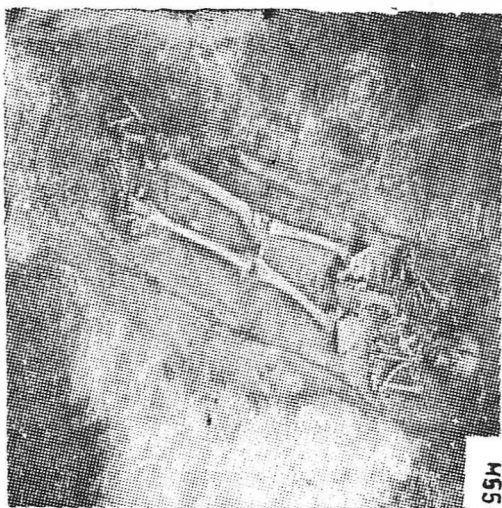


Fig. 4. Variabilitatea poziției brațelor înmușnatilor de la Nufăru — „Piatră”.

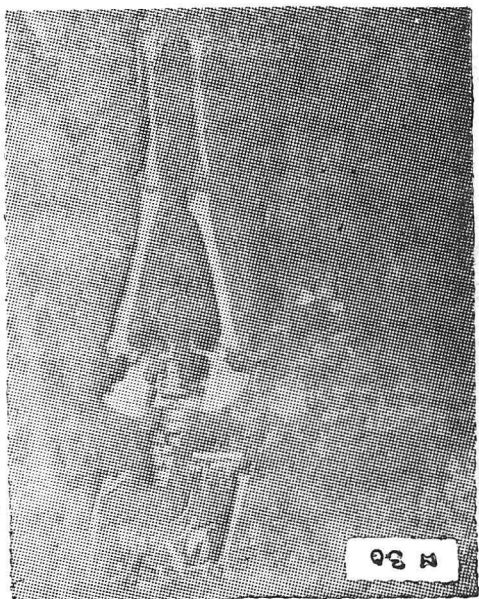
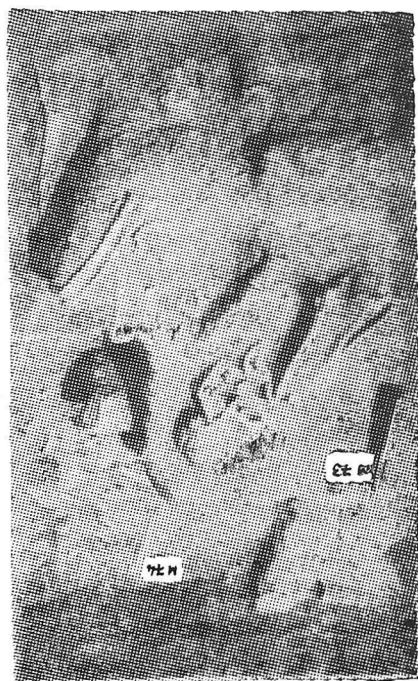
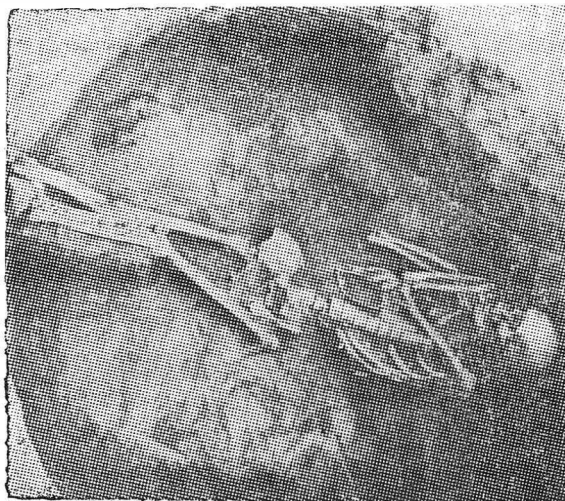


Fig. 1. Variabilitatea poziției brațelor înhumării ori de la Nulăru — „Piatră”.

Fig. 6. Morminte în groapă simplă (1—2) sau protejate cu parapele/cușete de piatră (3—4).



1



2



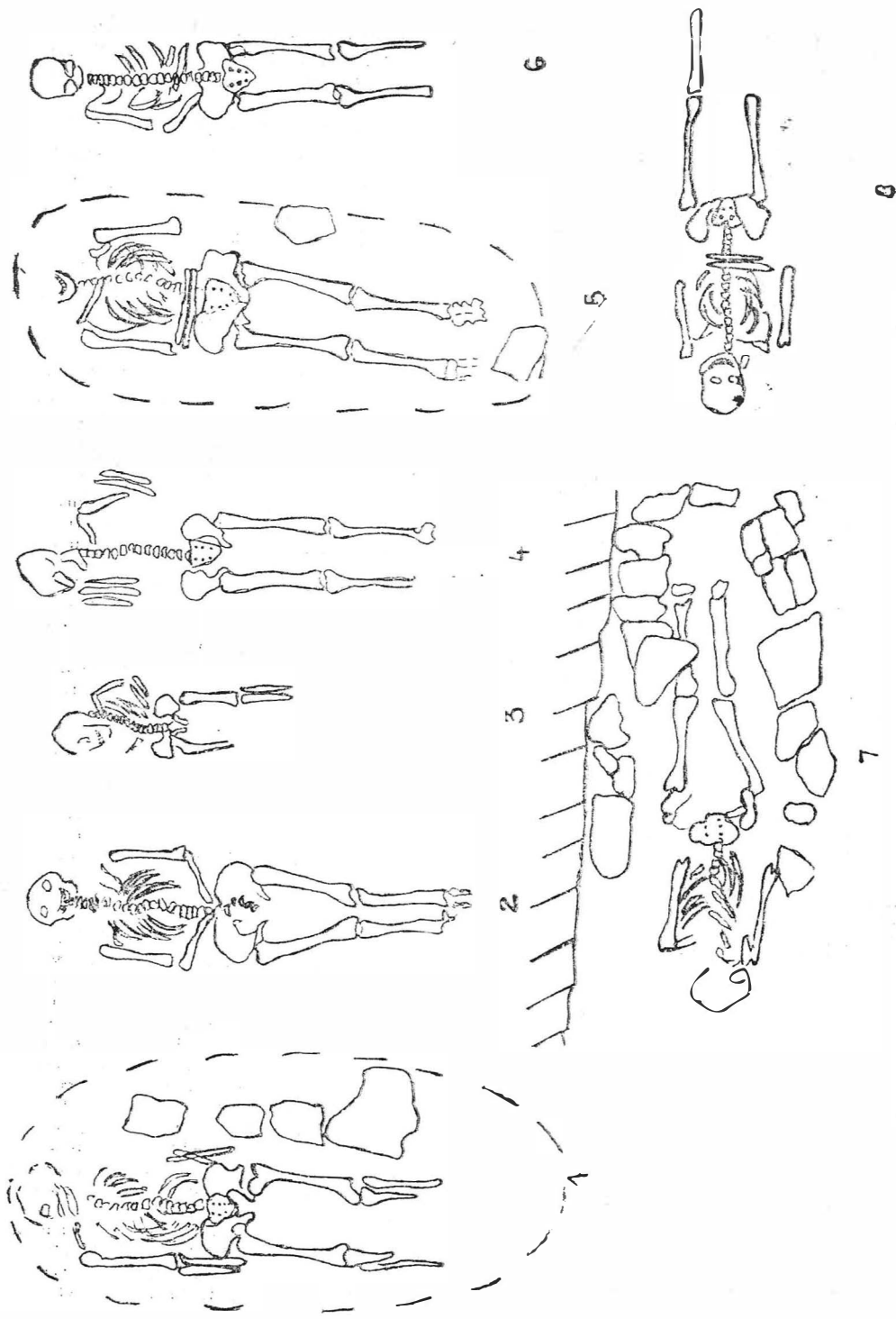


Fig. 7. Planurile mormintelor 45 (1), 13 (2), 59 (3), 17 (4), 46 (5), 74 (6), 66 (7), 67 (8).

din restul țării ²¹, precum și în cele de la sud de Dunăre ²². Nu considerăm însă că această varietate a poziției brațelor celor înhumați poate fi utilizată drept element de încadrare cronologică ²³, așa cum s-a încercat uneori ²⁴.

Interes deosebit prezintă însă scheletele cu brațele puternic îndoite din coate și așezate cu palmele pe umeri, variantă rar întâlnită în cadrul cimitirelor feudale timpurii. Prezent în Dobrogea ²⁵, dar și în restul teritoriului românesc (Banat, Oltenia, Moldova, Muntenia) ²⁶, precum și în afara acestuia ²⁷, acest tip de morminte pledează în favoarea ipotezei potrivit căreia sînt în prezența unei populații străine, de origine sud-dunăreană, care ar fi aparținut sectelor eretice bogomile și patarene, răspindite în Peninsula Balcanică și, supusă persecuțiilor religioase, s-ar fi

²¹ Vezi situațiile din cimitirele medieval timpurii de la Svinîța, km fluvial 1004 (V. Boroneanț, Drobeta, 6, 1985, p. 111), Ostrovul Mare, km 875 (V. Boroneanț, G. Crăciunescu, Drobeta, 6, 1985, p. 126), Iludum (V. Spinei, Rodica Popovici, Din trecutul județului Botoșani, 1, 1974, p. 120; idem, Arh. Mold., 10, 1985 p. 74, 76, fig. 2; idem, Arh. Mold., 12, 1988, p. 240), Piatra-Neamț — Dărmănești (V. Spinei, Danubius, 6-7, 1972-1973, p. 22-24), Doina-Girov (V. Spinei, M. Alexianu, V. Butnaru, Mem. Antiq. 9-11, 1977-1979, p. 232-233), Vornicenii Mari (M. D. Matei, Em. I. Emandi, SCIVA, 31, 1980, 4, p. 588); Gornea (I. Uzum, Tibiscus, 3, 1974, p. 160; idem, Banatica, 3, 1975, p. 135; idem, Banatica, 6, 1981, p. 183), Ciclova Română (I. Uzum, D. Teicu, Banatica, 6, 1981, p. 213), Peteni (Z. Székely, SCIVA, 41, 1990, 1, p. 107). Aceștea li se adaugă și necropolele din Basarabia — Brănești (G. B. Fedorov, G. F. Cebotarenko, M. S. Velikanova, *Branestskij mogil'nik X-XI vv.*, Chișinău, 1984, fig. 5-12), Hansca-Căprăria (I. G. Hincu, *op. cit.*, pl. 7, 10, 12, 26-28, 30-31, 34, 36, 40) și Hansca-Limbări (I. G. Hincu, *Limbărsrednevekonij mogil'nik XII-XIV vekov v Moldavii*, Chișinău, 1970, fig. 3, 6, 7, 10, 12, 15, 16-19, 21, 23, 25).

²² S. Masov, *Izvestija-Sofia*, 35, 1979, p. 33, fig. 2; P. Gatev, Razkopki i proučvanija, 12, 1985, p. 130-132, fig. 52-54; B. Borisov, *op. cit.*, p. 330-331, fig. 370 a-g și n. 11.

²³ Vezi în acest sens și R. Popa, RMM-MIA, 47, 1978, 1, p. 29.

²⁴ Vezi E. Comșa, *op. cit.*, p. 371; I. Vasiliu, Peuce, 8, 1980, p. 220; idem, Peuce, 9, 1984, p. 108-109; M. D. Matei, Em. I. Emandi, *op. cit.*, p. 554-555, n. 11; V. Spinei, M. Alexianu, V. Butnaru, *op. cit.*, p. 235, n. 45-52.

²⁵ Vezi semnalarea mormintelor de acest tip în necropolele de la Dinogetia-Garvăn (E. Comșa, *op. cit.*, p. 371, fig. 196/3), Isaccea (I. Vasiliu, Peuce, 9, 1984, p. 108, pl. III C — M 2), Enisala (cea din sec. XIII-XIV din punctul „Palancă” — Elena Lăzurcă, Gh. Mănușu-Adameșteanu, *op. cit.* p. 154, precum și în cea din sec. XV-XVIII din punctul „La biserică” — Gh. Mănușu-Adameșteanu, Peuce, 8, 1980, p. 475), ca și la Nufăru — M 10 din curtea locuitorului de pe str. Căminului Cultural (Gh. Mănușu-Adameșteanu, Materiale, Brașov, 1981, p. 470).

²⁶ Această poziție a brațelor poate fi întâlnită în unele morminte din cadrul cimitirelor din Banat (Ilidia — I. Uzum, Gh. Lazarovici, Banatica, 1, 1971, p. 160-161; I. Uzum, Materiale, Oradea, 1979, p. 387; I. Uzum, D. Teicu, *op. cit.*, p. 213; Gornea — I. Uzum, Banatica, 3, 1975, p. 139-140 și n. 24; idem, Tibiscus, 3, 1974, p. 160, 162), Oltenia (Portărești — C. M. Tăulea, Oltenia, 3, 1981, p. 48), Moldova (Vornicenii Mari — M. D. Matei, Em. I. Emandi, *op. cit.*, p. 588, tipul C. p. 551, fig. 1/1; Brănești — G. B. Fedorov, G. F. Cebotarenko, M. S. Velikanova, *op. cit.*, p. 19, fig. 8/M 43; Hansca-Căprăria — I. G. Hincu, *Căprăria — Pam'nik Kulturi X-XII vv.*, Chișinău, 1973, pl. 38/M 51), Muntenia (Măicănești — Margareta Constantin, P. I. Panait, CAB, 2, 1965, p. 197; Traian — Hortensia Dumitrescu, SCIV, 6, 1955, 3-4, p. 473, fig. 14/2, 6; Cernica — Gh. I. Cantacuzino, SCIV, 14, 1963, 2, p. 375-376, fig. 11/1, p. 383, fig. 17/1-4, p. 385, fig. 18/1-2; Cimpulung Muscel — necropolele mici de la Fundeni, Sf. Gheorghe-Olar, Schi și Lerești — Fl. Mirșu, Studii și comunicări Pitești, 2, 1969, p. 219-222, fig. 1-6. Necropolele în care au apărut astfel de morminte se datează în linii mari în sec. XII-XVII.

²⁷ Vezi în acest sens descoperirile din necropolele de la Halimba Cseres (Gy. Török, *Die Bewohner von Halimba im X und XI Jahrhundert*, Budapest, 1962, p. 6-11, 13, 20, 23, 31, 61, 111-114, 138, pl. III, IV), fig. 18/4; Dobruca (M. V. Garasanin, D. Garasanin, Starinar, 5-6, 1955, p. 204), Bela Crkva (J. Kovacević, ArhPregl, 8, 1966, p. 150-152 și pl.), Gradescica (S. Masov, *op. cit.*, p. 33, fig. 2/4).

refugiat la Dunărea de Jos, unde s-a înmormîntat în aceleași cimitire cu creștinii de aici, păstrînd vechi tradiții în ritualul ei funerar²⁸.

Capul înhumaților era fie în poziție normală, fie întors spre dreapta (M 10, 14, 15, 17, 21, 29, 59, 68, 72, 73), fie spre stînga (M 25, 47, 55, 71, 74). Într-un singur caz (M 62) craniul este răsucit spre nord, fiind probabil vorba de un deranjament.

În general, înhumații au fost depuși direct în pămînt, dar există și excepții: depunere pe scîndură — M 53, 56, pe un pat de pietre și olane — M 16 sau direct pe stîncă — M 38. Mulți dintre înhumați au avut sicrie de lemn ale căror urme putrezite s-au găsit în jurul scheletelor și sub ele (M 3, 4, 9, 10, 14, 15, 20, 25, 28, 29, 32, 41)²⁹, un indiciu în acest sens reprezentîndu-l și cuiele din fier găsite în unele morminte (M 10, 15, 20, 21, 32). Nu toate sicriile aveau fund și capac, fiind deci niște simple cutii cu rolul de a proteja doar lateral trupul celui decedat³⁰, singurul caz de sicriu complet fiind cel aparținînd scheletului din M 32³¹. În alte cazuri, același rost protector îl avea un parapet din pietre informe sau din blocuri fasonate reutilizate, dispus de-a lungul trupului (M 13, 14, 31, 37, 45, 46, 57, 61, 65, 66, 73 (fig. 7/1, 7), în zona capului (M 17, 21, 25, 38, 39, 58, 76)³² sau doar a picioarelor (M 62) (fig. 6/3—4). În patru cazuri (M 10, 13, 14, 54) înhumatul era, se pare, acoperit culespezi de piatră. În două cazuri (M 9, 14) s-au folosit deopotrivă parapetul de pietre și sicriul, într-un caz (M 53) înhumarea s-a făcut pe scîndură, adăugîndu-se apoi o casetă de piatră; se înregistrează de asemenea doi înhumați acoperiți cu țigle (M 54 și M 56), ultimul fiind depus pe o scîndură³³. În general, pot fi sesizate din acest punct de vedere două tipuri de morminte: fără nici o protejare a corpului sau protejate fie prin scînduri/sicrie de lemn, fie prin parapete/casete de piatră, fie prin combinarea celor două materiale. În ceea ce privește protejarea corpului defunctului prin piatră, fie sub forma parapetelor laterale³⁴, fie a casetelor propriu-zise³⁵, această modalitate din urmă poate oferi, pe baza descoperi-

²⁸ Gh. I. Cantacuzino, *op. cit.*, p. 378—379; vezi de asemenea F. Mirțu, *op. cit.*, p. 223—225; I. Uzum, *Banatica*, 3, 1975, p. 142 și n. 42; I. Vasiliu, *Peuce*, 9, 1984, p. 109.

²⁹ Vezi și Silvia Baraschi, N. Moghior, *op. cit.*, p. 125, fig. 2/c.

³⁰ *Ibid.*, p. 125.

³¹ Pentru prezența sicriilor în cimitirele din această epocă vezi Gh. Mănușu-Adameșteanu, *Materiale*, Brașov, 1981, p. 472 (Nufăru — curtea locuitorului Drăgan); E. Comșa, *op. cit.*, p. 373 (Dinogetia-Garvăn); I. Vasiliu, *Peuce*, 8, 1980, p. 220 (Troesmis); idem, *Peuce*, 9, 1984, p. 108 (Isaccea); A. Petre, *Materiale*, 8, 1962, p. 584—585, fig. 21/a, 22; (Piatra Freeței); Elena Lăzurescu, Gh. Mănușu-Adameșteanu, *op. cit.*, p. 152, 154 (Enisala — „Palancă”). Z. Szekely, *op. cit.*, p. 107 și n. 5; (Zăbala); V. Spinei, Rodica Popovici, *op. cit.*, Arh. Mold., 12, 1988, p. 240 (Iludum); V. Spinei, M. Alexianu, V. Butnaru, *op. cit.*, p. 233 (Doina Girov) ș.a.

³² Silvia Baraschi, N. Moghior, *op. cit.*, p. 125.

³³ Aceste modalități de amenajare a mormintelor reflectă o evidentă tradiție romană tirzie.

³⁴ Pentru protejarea înhumaților cu parapete de piatră vezi Gh. Mănușu-Adameșteanu, *Peuce*, 10, 1991, p. 361 și bibliografia prezentată; vezi de asemenea S. Masov, *op. cit.*, p. 35, fig. 3/1—3 și n. 13.

³⁵ Pentru mormintele în casetă de piatră vezi M. Irimia, *Ponlica*, 19, 1986, p. 180—185 și bibliografia; Gh. Mănușu-Adameșteanu, *op. cit.*, p. 361—363 și bibliografia. Mai putem adăuga pentru spațiul bulgar descoperirile de la Devnî (D. Dimitrov, *Izvestija-Sofia*, 34, 1974, p. 70, fig. 19, p. 71, fig. 20, p. 72, fig. 21, p. 82, fig. 30), din zona Varnei (idem, *Preslav*, 2, 1976, p. 109, fig. 2), din necropola de la Preslav (Violeta Neșeva, *Arheologija-Sofia*, 21, 1979, 2, p. 48, fig. 3) și Durankulak (Katia Melamed, *op. cit.*, p. 86, fig. 2).

rilor înregistrate pînă în prezent, un indiciu cronologic, fiind semnalată în Dobrogea cu precădere pentru sec. X—XI și nedepășind, se pare, limita veacului din urmă ³⁶.

INVENTARUL MORMINTELOR *

Din cele 78 de morminte cercetate în punctul „La piatră”, 20 beneficiază de inventar (M 10, 16, 20, 25, 28, 32, 34, 35, 38, 42, 46, 47, 50, 56, 59, 62, 66, 67, 68, 75, ultimul fiind și cel mai bogat). Inventarul mormintelor se compune din : A. obiecte de podoabă și accesorii vestimentare (prezente în M 10, 16, 25, 26, 28, 32, 34, 35, 38, 42, 46, 47, 50, 56, 59, 62, 67, 68, 75) ; B. obiecte legate de o serie de practici rituale (descoperite în M 16, 20, 38, 75) și C. o serie de obiecte cu caracter aparte (provenind din M 32 și 59).

A. *Categoria obiectelor de podoabă și a accesoriilor vestimentare* cuprinde, în ordinea frecvenței apariției lor, mărgelile, brățări, inele, cercei, un pandativ, năsturași globulari, precum și câteva piese a căror destinație nu ne este foarte clară, dar pe care sintem totuși înclinați să le introducem în acest gen de obiecte.

A.a. Mărgelile, cele mai numeroase și mai variate piese de inventar funerar, sint documentate în M 16, 28, 38, 42, 59, 75, atît sub forma tipurilor combinate, cit și a colierelor (în cazul mormintelor 38, 42, 59 și 75). În funcție de materialul din care au fost confecționate, deosebim trei categorii : din sticlă, din chihlimbar și din os.

Mărgelile din sticlă ³⁷, variate ca dimensiuni, forme și culori ³⁸, pot fi clasificate în mai multe grupe :

1. mărgelile de dimensiuni relativ mici, cu diametrul interior de 0,2 cm, iar cel exterior variind între 0,5 și 0,7 cm, (fig. 8/1—4) circulare, aplatizate, albe, galbene, verzi, albastre, cele mai multe puternic irizate, uneori lipite, cite două sau trei, formînd coliere ³⁹ (fig. 9/1—2). Mărgelile în cauză își găsesc analogii pe teritoriul românesc la Dinogetia-Garvăn ⁴⁰, în necropola de la Isaceea ⁴¹, în cea de la Portărești-

³⁶ Gh. Mănucu-Adameșteanu, *op. cit.*, p. 362.

* Adresăm mulțumiri lui Cornelii Beldiman pentru realizarea ilustrației inventarelor funerare.

³⁷ Pentru problema mărgelilor de sticlă vezi E. Comșa, *Podoabele de sticlă*, în *Dinogetia*, I, p. 315—325 ; P. Diaconu, *Obiecte de podoabă*, în P. Diaconu, D. Vilceanu, *Păciul lui Soare, Cetatea bizantină*, I, București, 1972 (mai departe *Păciul lui Soare*, I), p. 137—139.

³⁸ O parte dintre mărgelile descoperite la Nufăru în campaniile din 1978—1979 au fost publicate de către Silvia Baraschi, N. Moghior *op. cit.*, p. 125, fig. 6/3—9, 11—12.

³⁹ Mormintul 38 a conținut un colier compus din peste 200 de piese, aflat în expoziția Muzeului Militar Național, în evidența noastră mai rămînînd 60 de piese, dintre care 59 galbene și una verde, 56 întregi și 4 fragmentare, 8 ex. lipite cite două. Colierul descoperit în M 42 se compune din 63 de ex., dintre care 55 galbene și 8 albastre, 2 piese fiind lipite.

⁴⁰ E. Comșa, *op. cit.*, p. 315, fig. 177/1, p. 320, fig. 179/21, datate în prima jumătate a secolului al XI-lea.

⁴¹ I. Vasiliu, Peuce, 9, 1984, p. 11, categ. a, e ; pl. VIII/9 a-c, datate în a doua jumătate a sec. XI — prima jumătate a sec. XII.

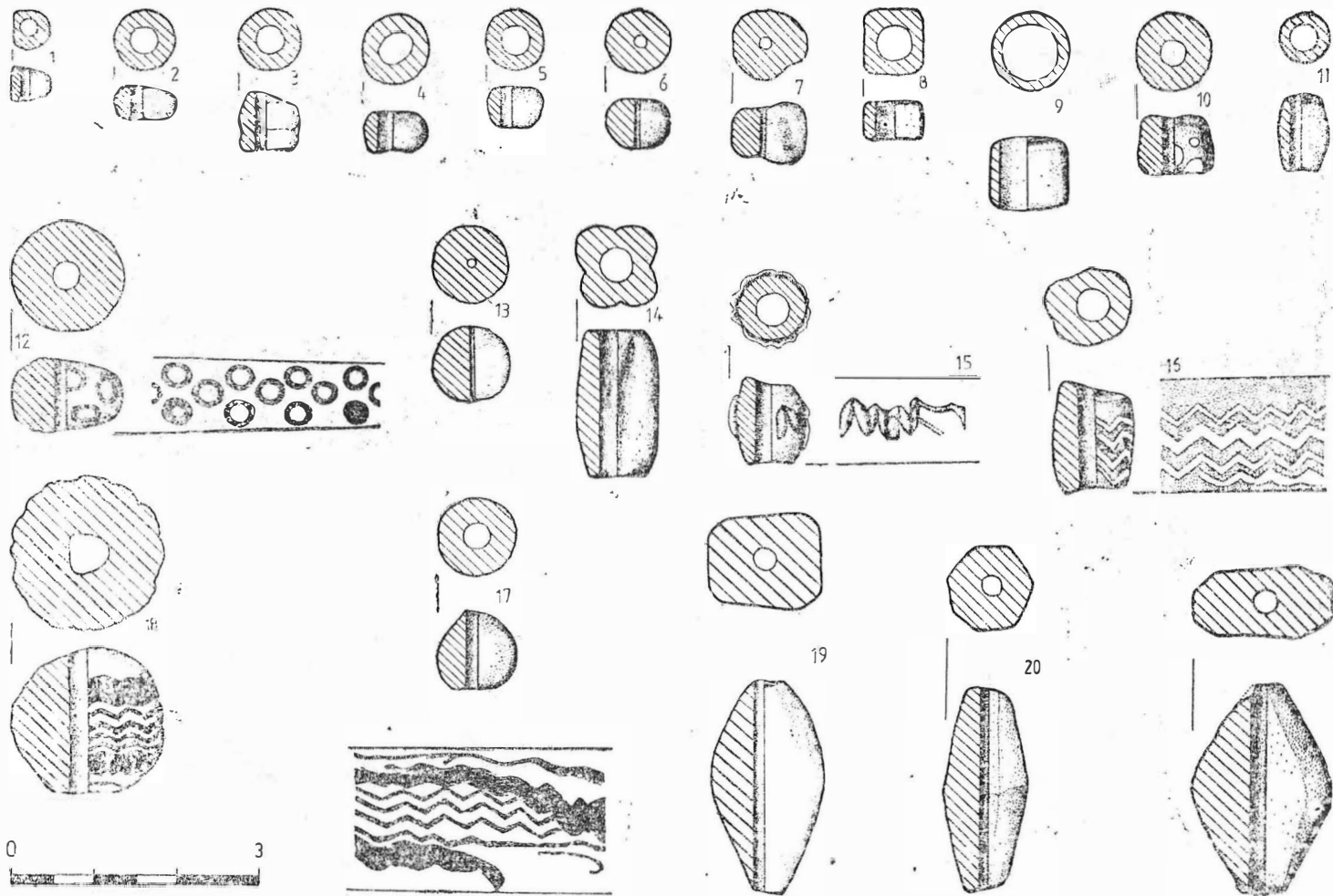
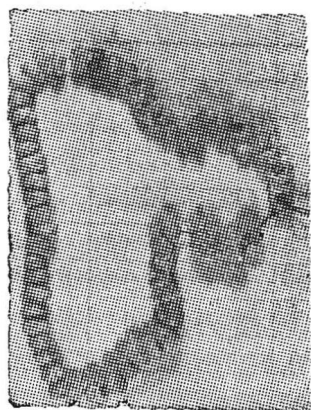
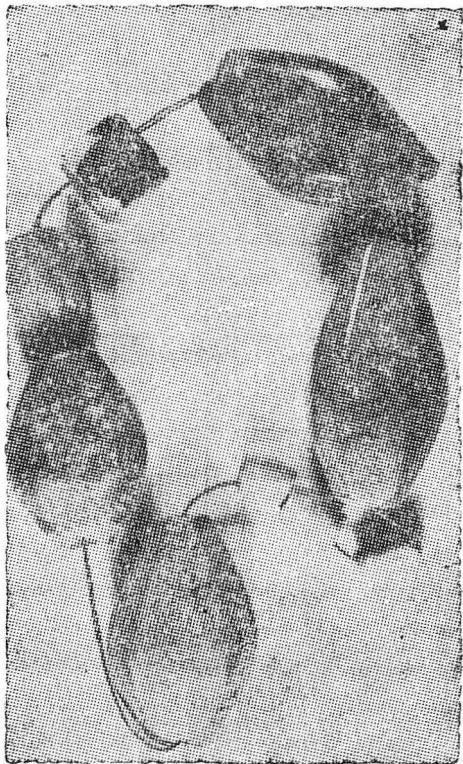
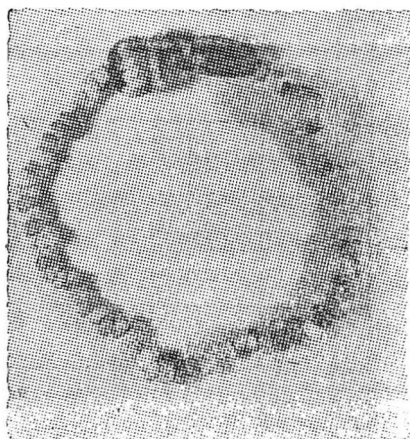


Fig. 8. Mărgel din sticlă și chihlimbar descoperite în mormintele 38 (1-4), 12 (5-7, 11, 17-18), 59 (9, 11, 19-21) și 75 (10, 12-13, 15-16, 19-21).



2



3

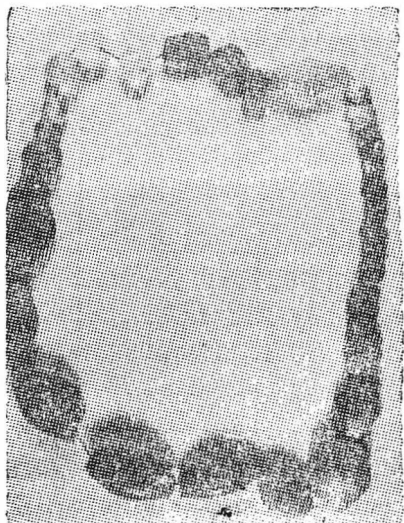


Fig. 9. Coliere descoperite în mormintele 38 (1), 42 (2), 59 (3) și 75 (4).

Dolj⁴², în cea de la Hudum-Botoșani⁴³, precum și în sudul Dunării⁴⁴ sau în necropolele creștine din Rusia⁴⁵.

2. mărgelile sferoidale, destul de variate comparativ cu numărul redus de exemplare, reprezentate de 5 piese din sticlă albă, transparentă, cu diametrul variind între 0,6 și 1 cm⁴⁶ (fig. 8/13; 9/4), găsite în M 75; o piesă masivă, puțin turtită, cu diametrul de 1,5 cm, gălbui închis, nedecorată, provenind din M 42 (fig. 8/17; 9/2), similară unui exemplar de la Dinogetia⁴⁷; o mărgică de dimensiuni mai mici, albastră, cu decor compus din cerceulețe incizate, din M 75 (fig. 8/12; 9/4); un exemplar mai deosebit, cu agățătoare, provenind din M 42, cu diametrul de 1,6 cm, de culoare neagră, cu decor aplicat pictat cu galben și alb (fig. 8/18; 9/2), cu analogii în vechea Rusie⁴⁸.

3. mărgelile tubulare sau în formă de butoiș⁴⁹, cu secțiunea circulară, albe (1 ex. în M 59)⁵⁰ (fig. 8/9; 9/3), maron cu cerceulețe gălbui (1 ex. în M 75)⁵¹ (fig. 8/10; 9/4), verzi (1 ex. de dimensiuni mai mari, cu diametrul de 1 cm și lungimea de 1,8 cm, cu nervuri pronunțate, găsit în M 42 (fig. 8/14; 9/2), 3 ex. mici, cu diametrul de 0,5 cm și lungimea de 0,7 cm, din inventarul M 59 (fig. 8/11; 9/3), 1 ex. cu diametrul de 0,9 cm și lungimea de 1,3 cm, decorat culinii în zig-zag, de culoare neagră⁵² (fig. 8/16; 9/4) găsit în M 75); acestora li se adaugă o mărgică maronie decorată cu nervuri albe (fig. 8/15; 9/4) aparținând M 75⁵³.

Mărgelile de chihlimbar sînt reprezentate de 22 de ex., prezente în inventarul a două morminte, M 59 — 5 ex., și M 75 — 17 ex., formînd probabil un colier (fig. 9/3—4). Dintre cele 22 de mărgelile, 20 sînt de formă bitronconică, cu dimensiuni cuprinse între 1,20—2,7 cm lungimea și 0,8—1,8 cm lățimea maximă, fațetate (tetra, hexa și octoedric) (fig. 8/

⁴² Este vorba de un colier de mărgelile de sticlă inelare, alb-verzui, descoperit în M 9 din necropola de la Portărești, datată în a doua jumătate a sec. XIV (C. M. Tătulea, *op. cit.*, p. 53, 56, 58, fig. 7).

⁴³ V. Spinei, Rodica Popovici, *Arh. Mold.*, 10, 1985, p. 78—79, fig. 4/4—11, cu precizarea că aceste mărgelile nu formau coliere, ci erau țesute pe veșminte.

⁴⁴ Astfel de mărgelile apar în necropolele de la Lukovit (St. Stancev, Ivanca Naceva, *Izvestija-Sofia*, 23, 1960, p. 92, fig. 11/122), Rălcen-dol și Greda (A. Miatev, *Arheologija-Sofia*, 5, 1963, 3, p. 26, fig. 4), Gradesnica (S. Masov, *op. cit.*, p. 41, fig. 11), Kovacevo (P. Gatev, *op. cit.*, pl. 5, 9), Maritza Iztok (B. Borisov, *IMJub*, 10, 1987, p. 43—45, fig. 9—12), Djadovo (B. Borisov, *Articles of Adornment*, în *Djodovo*, p. 265—266, fig. 300—309). Vezi de asemenea P. Gatev, *Arheologija-Sofia*, 19, 1977, 1, p. 36—37, fig. 4, I—II, pentru podoabele prezente în necropolele din sec. XI—XII de pe teritoriul bulgar.

⁴⁵ O. V. Miloradovici, *MIA*, Moscova, 114, 1963, p. 89, fig. 2/8 (necropolele date în sec. XII—XIV).

⁴⁶ Astfel de mărgelile au apărut la Dinogetia — E. Comșa, *op. cit.*, p. 315, fig. 177/2 și la Păcuiul lui Soare — informație P. Diaconu, pentru care îi mulțumim.

⁴⁷ E. Comșa, *op. cit.*, p. 320, fig. 178/15.

⁴⁸ *Drevnii Novgorod prikladnoe iskustvo i arheologija*, Moscova, 1985, mai departe *Drevnii Novgorod...*, p. 126, fig. 238, datată aici în sec. XIII—XIV.

⁴⁹ Vezi I. Vasiliu, Peuce, 9, 1984, p. 113, categ. c.

⁵⁰ Vezi analogii la Dinogetia (cf. E. Comșa, *op. cit.*, p. 319, fig. 178/17).

⁵¹ Analogii doar pentru formă, nu și pentru decor, la Dinogetia (E. Comșa, *op. cit.*, p. 318—319, fig. 178/13).

⁵² Analogii doar pentru formă la Dinogetia (E. Comșa, *op. cit.*, p. 316, fig. 177/9).

⁵³ Analogii la Dinogetia (E. Comșa, *op. cit.*, p. 319, fig. 178/14) și Păcuiul lui Soare (P. Diaconu, *Byzantina*, 10, 1976, pl. 53, fig. 7/7, datate în sec. XI).

19–21) și au analogii la Păcuiul lui Soare⁵⁴, Isacceca⁵⁵ și Dinogetia-Garvăn⁵⁶, precum și în Rusia⁵⁷ și Bulgaria⁵⁸. Exemplarelor bitronconice li se adaugă două piese mici, sferoidale, cu diametrul de 0,8 cm, ce fac parte din colierul provenit din M 75 (fig. 9/4).

Mărgelele de os sînt documentate prin 3 exemplare provenind din M 16⁵⁹ și 5 ex. întregi și alte cîteva fragmentare din M 59⁶⁰.

A.b. Brățările, confecționate numai din sticlă⁶¹, sînt prezente în 5 morminte din necropola din punctul „La piatră” prin exemplare fragmentare. Acestea sînt albastre (M 32, 59, 67) sau negre (M 34, 50), simple, cu suprafața netedă (M 32, 34, 59, 67) sau torsionată (M 50) (fig. 10/1–5), cu secțiunea circulară⁶², cu grosimea barei cuprinsă între 0,5 și 0,7 cm (M 32, 34, 59, 67) (fig. 10/1–3, 5) sau dreptunghiulară⁶³, cu grosimea barei de 0,7 cm (M 50) (fig. 10/4). Un fragment de brățară albastră, irizat pînă la opacizare, prezent în M 67, prezintă protuberanțe la unul dintre capete⁶⁴ (fig. 10/5). Deși foarte răspindite în Dobrogea⁶⁵, prezența

⁵⁴ P. Diaconu, in *Păcuiul lui Soare*, I, p. 137–138, fig. 55/19, ca și ex. din os din fig. 55/12 (mărgelele aparțin unui nivel de viață din a doua jumătate a sec. XI).

⁵⁵ I. Vasiliu, *op. cit.*, p. 114, categ. j, pl. VIII/3–4.

⁵⁶ E. Comșa, *op. cit.*, p. 323, fig. 179/32 – ex. de cornalină roz și p. 321, fig. 179/25, 322, fig. 179/27 – mărgele bitronconice din sticlă.

⁵⁷ Vezi astfel de mărgele la Sarkel – Belaia Veja (M. I. Artamonov, *MI*, Moscova, 62, 1958, p. 81, fig. 60) și Novgorod (*Drevnii Novgorod...*, p. 128, fig. 241–242, dateate în sec. XI–XII).

⁵⁸ P. Gatev, Razkopki i proučvanija, 12, 1985, p. 139, fig. 56; B. Borisov, in *Djadovo*, p. 271–272, fig. 315 a; vezi de asemenea și bibliografia pentru răspîndirea acestui tip de mărgele în Bulgaria la p. 300, n. 61–65.

⁵⁹ Silvia Baraschi, N. Moghior, *op. cit.*, p. 125.

⁶⁰ Dintre cele 5 ex. întregi descoperite în M 59 în 1985 s-au mai păstrat doar 2, avînd formă tubulară și lungimea de 1 cm, celelalte fiind extrem de degradate.

⁶¹ Pentru brățările de sticlă în general vezi E. Comșa, *op. cit.*, p. 302–315; P. Diaconu, in *Păcuiul lui Soare*, I, p. 150–154. Vezi de asemenea și I. Vasiliu, *op. cit.*, p. 110–112; Gh. Mănușu-Adameșteanu, Peuce, 9, 1984, p. 241–242.

⁶² Pentru brățările simple sau torsionate cu secțiunea circulară, E. Comșa, *op. cit.*, p. 306, categ. D, E; P. Diaconu, *op. cit.*, p. 155, fig. 55, 61/1, 5–6; I. Vasiliu, *op. cit.*, p. 110, categ. I, pl. VI, 1–3, categ. II, pl. VI/7; Gh. Mănușu-Adameșteanu, *op. cit.*, p. 241, categ. a), pl. II, 17, 19 c-g, categ. b), pl. II, 9 a-b, 20 e-g, 22 a-c.

⁶³ Pentru brățările cu secțiune pătrată, E. Comșa, *op. cit.*, p. 309–310, categ. H; Gh. Mănușu-Adameșteanu, *op. cit.*, p. 242, categ. e).

⁶⁴ Pentru categoria brățărilor cu protuberanțe vezi descoperirile de la Dinogetia – Garvăn (E. Comșa, *op. cit.*, p. 310, categ. I–6 ex.) și Isacceca (în așezare – SCIV, 5, 1954, 1–2, p. 180, fig. 16/2; Gh. Mănușu-Adameșteanu, *op. cit.*, p. 242, categ. g), pl. II, 18, 19 d, 20 c-d, 22 d, ca și în necropolă – I. Vasiliu, *op. cit.*, p. 111, categ. IV a, pl. VI/8–18), dateate în sec. XII, pe cele de la Păcuiul lui Soare – P. Diaconu, Byzantina, 8, 1976, fig. 7/17, 18, dateate în sec. XIII, precum și pe cele de la Nufăru, găsite în nivele de la începutul secolului amintit (Gh. Mănușu-Adameșteanu, *op. cit.*, p. 250 și n. 44).

⁶⁵ Vezi descoperirile acoperind în linii mari sec. X–XII de la Dinogetia-Garvăn (E. Comșa, *op. cit.*, p. 302–315; I. Barnea, Materiale, 10, 1973, p. 329, fig. 26; I. Vasiliu, Peuce, 10, 1991, p. 381), Noviodunum-Isacceca (SCIV 5, 1954, 1–2, p. 180; I. Vasiliu, *op. cit.*, p. 110–111; Gh. Mănușu-Adameșteanu, *op. cit.*, p. 242), Aegyssus-Tuleca (I. Vasiliu Gh. Mănușu-Adameșteanu, Peuce, 9, 1984, p. 149, pl. VIII/3), Nufăru (Silvia Baraschi, N. Moghior, SMMI, 12, 1979, p. 189; 13, 1980, p. 130, fig. 6/10, 13–14, 16, 18, 21–23; 14–15, 1981–1982, fig. 10; 16, 1983, p. 138; Gh. Mănușu-Adameșteanu, Peuce, 10, 1991, p. 515), Troesmis (Gh. Mănușu-Adameșteanu, Peuce, 8, 1980, p. 234), Piatra Frecăței (E. Comșa, *op. cit.*, p. 314, n. 141; Gh. Mănușu-Adameșteanu, *op. cit.*, p. 234, n. 58), Măcin (E. Comșa, *op. cit.*, p. 314, n. 139), Capidava (R. Florescu, *Obiecte de piatră și pămînt*, în G. Florescu, R. Florescu, P. Diaconu, *Capidava*, I, 1958, p. 237–238), Păcuiul lui Soare (P. Diaconu, in *Păcuiul lui Soare*, I, p. 150–154).

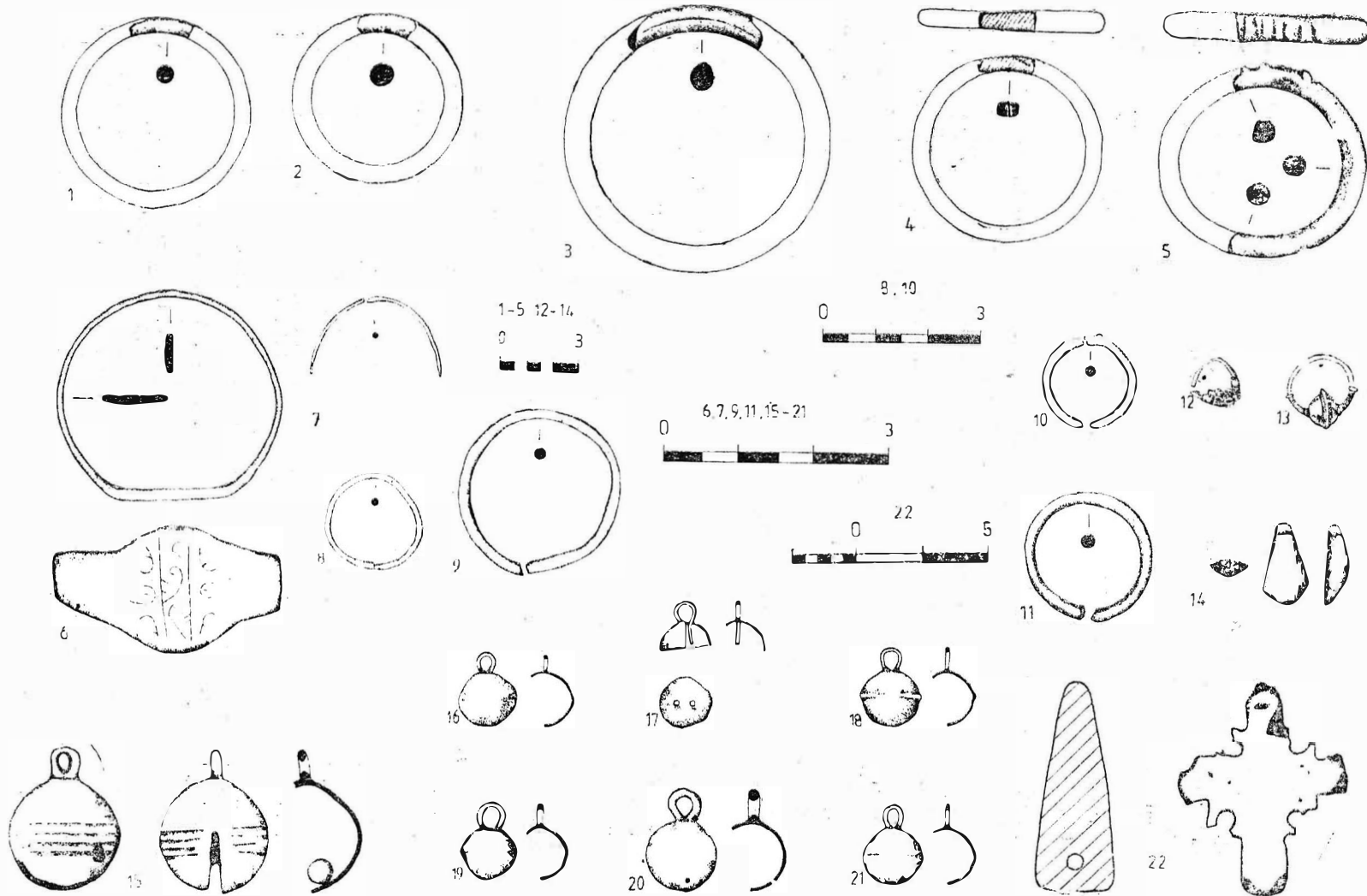


Fig. 10 Podoabe și accesorii vestimentare descoperite în mormintele 32 (1), 34 (2), 38 (15) 42 (12), 50 (4), 56 (8), 59 (3), 67 (5), 75 (6, 13-14, 22), 28, 35, 47 (7, 8, 14), 10, 16-46, 62, 66 (16-21).

brățăriilor în morminte este documentată ceva mai rar. Descoperirile de morminte cu brățări din necropola din punctul „La piatră” se adaugă celor deja înregistrate la Nufăru în alte puncte ⁶⁶, precum și celor de la Dinogetia-Garvăn ⁶⁷, Dervent ⁶⁸, Troesmis ⁶⁹, Isaccea ⁷⁰ sau din necropolele din Bulgaria ⁷¹.

A.c. Inelele sînt prezente în necropola de la Nufăru prin 6 ex., 5 din bronz și unul din argint. După formă, pot fi împărțite în două categorii :

1. inele simple, sub forma unor verigi cu secțiunea circulară, reprezentate de 4 ex, din bronz, descoperite în M 28, 35, 42, 47, cu diametrul cuprins între 1,9 și 2,4 cm și grosimea variind între 0,1 și 0,2 cm, cu capetele apropiate și un ex. din argint, reprezentat de o verigă închisă, cu diametrul de 1,5 cm și grosimea de 0,2 cm, făcînd parte din inventarul M 56 (fig. 10/7—11). Avînd în vedere descoperirea lor în zona craniului le-am considerat inele de tîmplă ⁷², deși nu excludem posibilitatea utilizării lor ca cercei. Serii de astfel de verigi s-au descoperit în număr mare în complexe de la sfîrșitul mileniului I și din prima jumătate a mileniului al doilea, pe un spațiu geografic foarte întins ⁷³. Amintim descoperirile din Dobrogea de la Dinogetia ⁷⁴, Păcuiul lui Soare ⁷⁵, Isaccea ⁷⁶, Nufăru ^{76a}, din necropolele de pe teritoriul Moldovei ⁷⁷,

⁶⁶ Este vorba de 2 morminte cu brățări albastre descoperite în zona fortificației de lîngă cîmpul cultural (Silvia Baraschi, N. Moghior, SMMIM, 16, 1983, p. 138; Gh. Mănușu-Adameșteanu, Mihaela Mănușu-Adameșteanu, *op. cit.*, p. 212) și de mormintele cu brățări albastre din partea sudică a satului (C. Cibodaru, Studii, 21, 1968, 2, p. 226; Gh. Mănușu-Adameșteanu, Mihaela Mănușu-Adameșteanu, *op. cit.*, p. 212 și n. 3).

⁶⁷ SCIV, 2, 1951, 1, p. 46; I. Barnea, *Cultura pe teritoriul Dobrogei în secolele X—XII*, în *Din istoria Dobrogei*, III, București, 1971, p. 314, n. 270; idem, *Materiale*, 10, 1973, p. 301; Gh. Mănușu-Adameșteanu, Peuce, 10, 1991, p. 363, n. 14 (pentru 7 morminte cu brățări albastre găsite pe malul gîrlei Lătimea).

⁶⁸ P. Diaconu, SCIV, 14, 1963, 1, p. 214, fig. 3; idem, în *Păcuiul lui Soare*, I, fig. 61.

⁶⁹ I. Vasiliu, Peuce, 8, 1980, p. 220, pl. 24/fig. 3—6.

⁷⁰ idem, Peuce, 9, 1984, p. 110—111, pl. VI/1—8—22 M din 172.

⁷¹ Vezi P. Gatev, *Arheologia-Sofia*, 10, 1977, 1, p. 39—40, fig. 5. De asemenea, pentru mormintele de la Maritza Iztok vezi Borisov, IMJuIB, 10, 1987, p. 46—47, fig. 16—18; pentru cele de la Kovacevo vezi P. Gatev, Razkopki i proučvanija, 12, 1985, tabelul 9, pl. 65; pentru cele de la Djadovo vezi B. Borisov, în *Djadovo*, p. 340—368 de unde reiese că din 226 de morminte s-au găsit brățări în 15.

⁷² Vezi I. Barnea, *Podoabe de metal*, în *Dinogetia*, I, p. 287, n. 32.

⁷³ V. Spinei, Rodica Popovici, *Din trecutul județului Botoșani*, 1, 1974, p. 126, n. 20.

⁷⁴ I. Barnea, *op. cit.*, p. 287, fig. 170/31—33, în complexe datate în sec. XI—XII.

⁷⁵ P. Diaconu, *Obiecte de podoabă și de cult*, în P. Diaconu, Silvia Baraschi, *Păcuiul lui Soare, Așezarea medievală (secolele XIII—XV)*, II, București, 1977 (mai departe *Păcuiul lui Soare*, II), p. 121—122, fig. 95/13—14, 20—21, 26 și fig. 97/1—13, considerați cercei descoperiți în nivelele aparținînd sec. XIII—XV.

⁷⁶ I. Vasiliu, *op. cit.*, p. 112, pl. IV/1—5, datate la mijlocul și în a doua jumătate a sec. XI.

^{76a} Gh. Mănușu-Adameșteanu, *Materiale*, Brașov, 1981, p. 472.

⁷⁷ Astfel de verigi, considerate cercei simpli, s-au descoperit în necropolele de la Brănești-Orhei, datată în sec. X—XI (G. B. Fedorov, G. F. Cebotarenko, M. S. Velikanova, *op. cit.*, fig. 5/6—1, 8—1; 6/10—2, 17—1, 21—1; 7/35—1, 37—3—5; 8/40—3—5, 43—1, 45—2, 46—1, 2; 9/54—1—3, 58—2, 59—8; 10/60—1—3, 63—1, 2, 65—2—4; 11/72—1, 2, 73—4—6, 9, 74—2; 12/77—2, 78—1, 3, 85—3, 4, 88—1), Hansca-Limbari, datată în sec. XII—XIV (I. G. Hincu, *op. cit.*, fig. 5/1, 2, 6, 8; 10/2): Hudum, datată în sec. XIII—XIV (V. Spinei, Rodica Popovici, *op. cit.*, p. 126, fig. 6/8, 9, 12; idem, *ArhMold*, 10, 1985, p. 81, fig. 5/1—3; idem, *ArhMold*, 12, 1988, p. 242, fig. 5/1—2).

din Muntenia ⁷⁸, din Cîmpia Pannonică ⁷⁹, din Bulgaria ⁸⁰, de pe pămînturile Rusiei ⁸¹, din Serbia ⁸² sau Ceho-Slovacia ⁸³.

2. Inel compus dintr-o bandă de bronz lată de 0,3 cm, cu partea din faţă lăţită pînă la 1 cm, cu diametrul de 1,6 cm, decorat cu incizii foarte fine, descoperit în M 75 (fig. 10/6). Piesa are analogii doar în privinţa tipului, nu şi a decorului, la Dinogetia ⁸⁴, Păcuiul lui Soare ⁸⁵, în necropola de la Păteni, jud. Covasna ⁸⁶, precum şi în afara spaţiului românesc, în special la sudul Dunării ⁸⁷.

A.d. Cerceii sînt prezenţi în necropola de la Nufăru prin 5 ex., descoperite în 3 morminte, 2 din argint, reprezentaţi de verigi simple, găsite în M 25 ⁸⁸ şi 3 din bronz, care nu este exclus să fi fost argintate, reprezentînd trei tipuri.

Primul tip, descoperit în M 42, este reprezentat de o verigă cu diametrul de 1,8 cm şi grosimea de 0,2 cm, cu un motiv decorativ „cu ochiuri”, realizat prin împletirea sîrmei de bronz (fig. 10/12; 11/1). Acest tip de cercel cunoaşte o largă răspîndire în timp şi spaţiu, fiind documentat prin descoperiri din sec. XIII şi pînă în veacul al XVII-lea ⁸⁹, în Dobrogea, la Păcuiul lui Soare ⁹⁰, în Muntenia, la Coconi ⁹¹ şi Cetăţeni-Muscel ⁹²,

⁷⁸ N. Constantinescu, *Coconi, Un scl din Cîmpia Română în epoca lui Mircea cel Bătrîn*, Bucureşti, 1972, p. 247, pl. XIII/4, dateate în sec. XIII–XV.

⁷⁹ O. Trogmayer, *X–XII. Századi magyar temető Békésen*, Szeged, 1962, pl. III/1–2, 11, 21, X/8, 15–16, XI/9.

⁸⁰ Vezi B. Borisov în *Djadowo*, p. 261, fig. 290/1–32 – piese considerate cercei, tipul I şi p. 278, fig. 325 a–j – inele aparţinînd tipului I, dateate aici în sec. XI–XII. Pentru răspîndirea acestor piese pe teritoriul bulgar vezi *ibidem*, p. 298–299, n. 3–12. Pentru prezenţa acestor piese în necropolele bulgare în tot intervalul cuprins între sec. X–XIV vezi de asemenea P. Gatev, *Arheologija-Sofia*, 19, 1977, 1, p. 42–43, fig. 6/1, 1–2.

⁸¹ I. I. Ljapuşkin, *MIA*, 74, 1958, p. 58; V. A. Kuzneţov, *KSIA*, 120, 1969, p. 77, fig. 29/10; V. V. Sedov, *KSIA*, 129, 1972, p. 57, fig. 18/1–7.

⁸² R. L. Veselinov, *Rad Vojvodanski Muzeja*, 1, 1952, p. 156, fig. 11.

⁸³ J. Poulik, *Jizni Morava zeme dawnych Slovanu*, Brno, 1948–1950, fig. 101 h, i, k; M. Dusek, *SlovArch*, 3, 1955, p. 248; 262/51, 55, 58, 61, 63, 65; I. Pastor, *SlovArch*, 3, 1955, p. 276, pl. 1/7; M. Rejholcova, *SlovArch*, 36, 1988, 2, p. 450, pl. III/1–3.

⁸⁴ I. Barnea, *op. cit.*, p. 284–285, fig. 170/7, 10, 12, 15, dateate în sec. XI.

⁸⁵ P. Diaconu, *op. cit.*, p. 121, fig. 96/5, 9, 0. 122, cu o datare mai tîrzie (aparţinînd nivelelor sec. XIII–XV).

⁸⁶ Z. Székely, *SCIVA*, 41, 1990, 1, p. 98, fig. 10/4, 13/12, cimitirul fiind datat în sec. XI – începutul sec. XIII.

⁸⁷ În Bulgaria, astfel de inele au apărut la Loveci (Sonija Georgieva, Raina Peşeva, *Izvestija-Sofia*, 20, 1955, p. 545, fig. 40/3, 6), Gradişte (A. Miatev, *op. cit.*, p. 31, fig. 10), Lukovik (St. Stancev, Ivanca Naceva, *op. cit.*, p. 85, fig. 8, jos, p. 92, fig. 11/102), Cavarina (M. Mirtchev, Gorana Tončeva, D. Dimitrov, *Izvestija-Varna*, 13, 1962, p. 100, fig. 74/1, 3), Turgovişte (D. Ovčarov, 13, Preslav, 2, 1976, p. 224, fig. 5, stînga) şi Caliacra (Ludmila Bobceva, *Izvestija-Varna*, 14, 1978, pl. VIII/M 123/2, IX/M 142/2, X/M 183/1, XI/M 192/1, XVIII/a), dateate în sec. XIII–XIV, Mariza Iztok (B. Borisov, *IMJuIB*, 10, 1987, p. 17, fig. 7/a–b), Gradesnica (S. Masov *op. cit.*, p. 40, fig. 9), Znamenosetz (idem, *Arheologhicesky proučvanija*, 1, 1991, p. 273, fig. 9 sus).

⁸⁸ Silvia Baraschi, N. Moghior, *op. cit.*, p. 125, fig. 6/1–2.

⁸⁹ Rodica Popovici, *ArhMold*, 11, 1987, p. 179.

⁹⁰ P. Diaconu, *op. cit.*, p. 124, fig. 97/25, 28 (datare în sec. XIII–XV).

⁹¹ N. Constantinescu, *op. cit.*, p. 101, pl. XIII/8.

⁹² *Ibidem*, p. 101, n. 117.

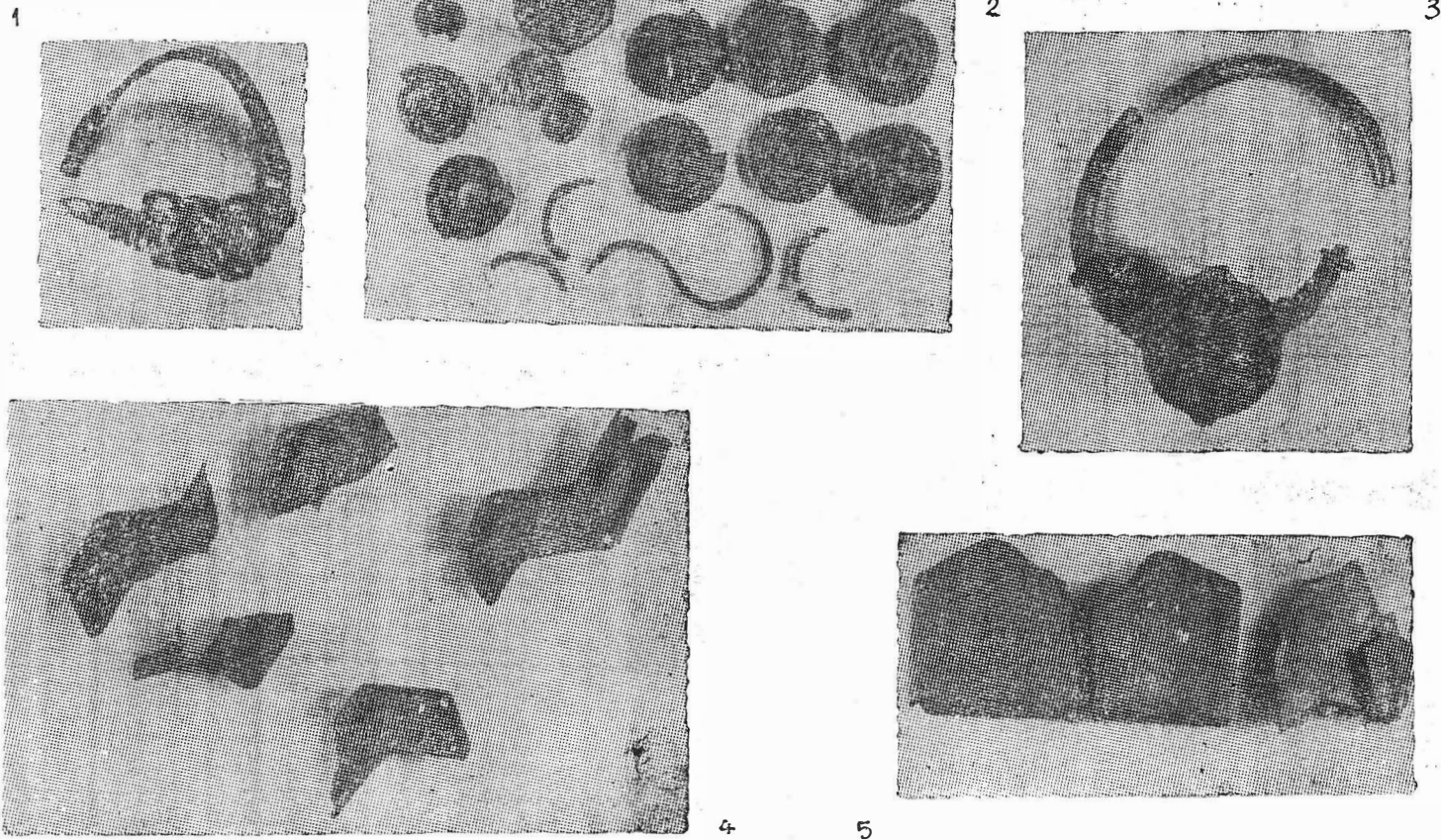


Fig. 11. Piese de podoabă și accesorii vestimentare descoperite în mormintele 42 (1), 67 (2), 75 (3) și 68 (4-5).
<https://biblioteca-digitala.ro>

în Moldova, la Cetatea Neamțului⁹³, Hudum⁹⁴, Mălești⁹⁵, Borniș⁹⁶, Trifești⁹⁷, Suceava⁹⁸, precum și în Bulgaria, în necropola de la Lukovit⁹⁹, în cea de la Čaliakra¹⁰⁰, la Maritza Iztok¹⁰¹, la Seutopolis¹⁰², la Hălma Tzarevets¹⁰³, în Serbia, în necropola de la Brestovik¹⁰⁴, ca și la Corint¹⁰⁵. Acest tip de cercel nu apare pe teritoriul românesc în contexte arheologice anterioare sec. XIII.

Cel de-al doilea tip, descoperit în M 75, se compune dintr-o verigă cu diametrul de 2,8 cm și grosimea de 0,3 cm, pe care a fost introdus un bumb sferic, cu diametrul de 1,5 cm, prevăzut de o parte și de alta a sa, ca și pe circumferința bumbului, cu o garnitură realizată prin înfășurarea sîrmei metalice în forma unui filament (fig. 10/13; 11/3). Acest tip apare de asemenea în Dobrogea, la Dinogetia¹⁰⁶, Păciul lui Soare¹⁰⁷ și Enisala¹⁰⁸, în necropola de la Cetățeni-Argeș¹⁰⁹, la Tîrgșor¹¹⁰, în așezările și necropolele din Bulgaria, la Vratza¹¹¹, Preslav¹¹², Lukovit¹¹³, Loveci¹¹⁴, Sumen¹¹⁵, Čaliakra^{115a} Vitata Stena, lângă Gabrovo¹¹⁶, Târ-

⁹³ *Ibidem*.

⁹⁴ V. Spinei, Rodica Popovici, *ArbMold*, 10, 1985, p. 81, fig. 5/7.

⁹⁵ Rodica Popovici, *op. cit.*, p. 178–180, fig. 6/6–7.

⁹⁶ *Ibidem*, p. 179, n. 58.

⁹⁷ *Ibidem*, n. 59.

⁹⁸ K. A. Romstorfer, *Cetatea Sucevei*, București, 1913, p. XI, stg., *apud* Rodica Popovici, *op. cit.*, p. 179, n. 61.

⁹⁹ St. Stancev, Ivanca Naceva, *op. cit.*, p. 83, 85, fig. 8/6, p. 89, fig. 9/26–27, fig. 11, stînga mijloc.

¹⁰⁰ Ludmila Bobčeva, *Izvestija-Varna*, 14, (29), 1978, p. 154, fig. VII/M 98.

¹⁰¹ B. Borisov, *IMJulB*, 10, 1987, p. 42, fig. 8.

¹⁰² Jordanka Čangova, *Srednovekovno seliste nad trakijskai ja grad Seutopolis (XI–XIV v.)*, Sofia, 1972, p. 116, fig. 94/4.

¹⁰³ H. Nurkov, A. Pisarev, *Godišnik na muzeite ot severna Bulgaria*, 5, 1979, p. 48, fig. 26, dreapta, ultima piesă: de asemenea A. Pisarev, *Godišnik na muzeite ot severna Bulgaria*, 7, 1981, p. 107, fig. 5 a, ultimul ex.

¹⁰⁴ Mirjana Corović-Ljubincović, *Arch-Jug*, 2, 1956, p. 136, fig. 4, *apud* N. Constantinescu, *op. cit.*, p. 101, n. 116.

¹⁰⁵ G. R. Davidson, *The minor objects – Corinth*, XII, New Jersey, 1952, p. 250, pl. 108, 2025–2026, 2028.

¹⁰⁶ Este vorba de piesa cu nr. de inventar 12878 din colecția Muzeului Național de Istorie a României (cf. Anca Păunescu, *Muzeul Național*, 3, 1976, p. 260, n. 12 – datare în sec. X–XII).

¹⁰⁷ P. Diaconu, *op. cit.*, p. 124, fig. 97/33 – 1 ex. de aur, datat în sec. XIII–XV (cea mai bună analogie pentru teritoriul românesc).

¹⁰⁸ Elena Lăzurcă, Gh. Mănușu-Adameșteanu, *op. cit.*, p. 154, fig. 8/1; Gh. Mănușu-Adameșteanu, *Peuce*, 8, 1980, p. 480, pl. VII/2; idem, *Peuce*, 9, 1984, p. 356, pl. III/1, IV/1. (cerceii se datează larg între sec. XIII–XVII în aceste necropole).

¹⁰⁹ A. Păunescu, *op. cit.*, p. 260, fig. 3 – 1 ex. din argint aurit considerat cercel de timplă descoperit în M 32 din necropola de la Cetățeni-Argeș, datată în sec. XIII – prima jumătate a sec. XIV; în plus față de ex. de la Nufăru, acesta are 4 „urechiușe” cilindrice pe linia de unire a emisferelor ce formează mărgeaua.

¹¹⁰ D. Popescu, N. Constantinescu, Gh. Diaconu, S. Morintz, *Materiale*, 6, 1959, p. 741, fig. 8/3 datat în secolele IX–XI.

¹¹¹ Cf. D. Bucinski, Sonija Georgieva, *Izvestija-Sofia*, 17, 1950, p. 305–306, fig. 254/1.

¹¹² Jordanka Čangova, *Izvestija-Sofia*, 21, 1954, p. 238–239 și p. 240, fig. 8/4.

¹¹³ St. Stancev, Ivanca Naceva, *op. cit.*, p. 85, centru.

¹¹⁴ Sonija Georgieva, Raina Peševa, *op. cit.*, p. 542, fig. 39/6.

¹¹⁵ Vera Antonova, *Godišnik na muzeite ot severna Bulgaria*, 1, 1975, fig. 16/15.

^{115a} Ludmila Bobčeva, *op. cit.*, fig. XVII/M 351/2.

¹¹⁶ A. Mileev, Kina Koiceva, *Godišnik na muzeite ot severna Bulgaria*, 4, 1978, p. 57, fig. 13, rîndul de sus.

novgrad¹¹⁷, Hulma Tzarevets¹¹⁸, Djadovo¹¹⁹ și în Serbia, la Hinga¹²⁰. Tipul se datează larg, în sec. X—XIV¹²¹, chiar și mai târziu.

Al treilea cercel (?), găsit ca și cel prezentat mai sus în M 75, este reprezentat de o porțiune de verigă cu un model în formă de „drug” și un fragment de împletitură metalică, starea precară de conservare a piesei nepermițând, din păcate, vreo analogie.

A.e. Pandativele sînt reprezentate în necropola de la Nufăru printr-un singur exemplar, confecționat din chihlimbar, descoperit în M 75, mormînt bogat în piese din acest material. Pandativul în cauză, lipsit deocamdată de analogii în România¹²², are o formă oarecum romboidală, cu o față plată și una bombată, fiind lung de 2,8 cm și avînd o lățime la bază de 1,8 cm, apărînd puțin deteriorat în partea sa superioară, în dreptul orificiului pentru atîrnare (fig. 10/14 ; 12/2).

A.f. Tot în seria podoabelor sîntem tentați să includem o serie de discuri realizate prin rotirea în plan orizontal a unui fir împletit din bronz, gros, de 0,1 cm, descoperite în zona claviculei scheletului din M 67. Discurile au diametrul de 1,2 cm, șase dintre ele fiind prinse câte două ; li se asaugă trei emisfere, tot din bronz, cu diametrul de 0,5 cm, ce reprezentau probabil „verigi” de prindere a pieselor spiralate. Socotim, cu rezervele de rigoare, avînd în vedere și lipsa de analogii, că ar putea fi vorba de podoabe pentru coafură ori pentru cusut pe veșminte (fig. 11/2).

A.g. În ceea ce privește accesoriile vestimentare, se remarcă 11 năsturași globulari din bronz, descoperiți în șapte morminte, întregi sau fragmentari (cîte un ex. întreg în M 10, 16, 38, 75, 2 ex., unul întreg și unul fragmentar în M 46, 3 ex., 2 întregi și unul fragmentar în M 62 și 2 ex. în M 66). Aceste piese sînt compuse din două emisfere alipite pe orizontală, cu o agățătoare în partea superioară, cu diametrul variînd între 0,7 și 0,9 cm (fig. 10/16—21). Un singur ex., descoperit în M 38, are dimensiuni mai mari — diametrul de 1,4 cm și înălțimea de 0,9 cm, fiind sectionat în jumătatea sa inferioară, prevăzută cu caneluri fine (fig. 10/15). Tip de piesă comun pentru întregul ev mediu, folosit destul de mult în secolele XI—XVI¹²³, aceste obiecte erau utilizate fie ca nasturi¹²⁴, cum este și cazul nostru, fie ca piese de podoabă¹²⁵. Obiecte similare apar la Dinogetia, numite pandativi¹²⁶, la Păcuil lui Soare (ca

¹¹⁷ A. Popov, *Tărnograd*, în D. Ovčarov, T. Totev. A. Popov, *Stari bălgarski stolici*, Sofia, 1980, p. 18-4, fig. 51 (ex. de aur).

¹¹⁸ H. Nurkov, A. Pisarev, *op. cit.*, p. 48, fig. 26 stînga : A. Pisarev, *op. cit.*, p. 107, fig. 5 a stînga, al doilea ex.

¹¹⁹ B. Borisov, în *Djadovo*, p. 263—264, fig. 296 c, tipul VII, datat aici în sec. XI—XII.

¹²⁰ Olga Șafarik, M. Šulman, *Rad Vojvodanski muzej*, 3, 1954, p. 10, pl. II și p. 30, pl. VIII/1.

¹²¹ B. Borisov, în *Djadovo*, p. 265.

¹²² Vezi o piesă asemănătoare, dar cu marginea de jos dreaptă la Sarkel-Belaia Veja (cf. M. I. Artamonov, *op. cit.*, fig. 60, sus).

¹²³ V. Spinei, M. Alexianu, V. Butnaru, *op. cit.*, p. 234 : vezi de asemenea P. Gatev, *Arheologija-Sofia*, 19, 1977, 1. p. 32, fig. 2.

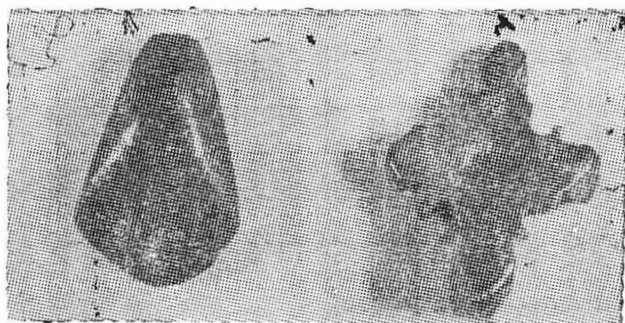
¹²⁴ V. Spinei, M. Alexianu, V. Butnaru, *op. cit.*, p. 234. Precizăm că la Nufăru au mai apărut multe astfel de piese în afara zonelor cimiteriale.

¹²⁵ *Ibidem*, n. 32 și G. M. Tătulea, *op. cit.*, p. 56, unde se precizează că bumbii sferoidali au fost găsiți în zona craniilor celor înmuși, sennu că fuseseră atașați de o panglică prinsă pe frunte.

¹²⁶ I. Barnea, *op. cit.*, p. 280, 283, fig. 22—24, descoperiți în nivelurile de locuire aparținînd sec. XI—XII.



1



2

3



4



5

6-7



Fig. 12. Piese aparținând nivelului necropolei: pandantiv din chihlimbar (2), cruci din fier (1), chihlimbar (3) și marmură (4),
monede (6-7) și o bucată de obsidian (?) (5).

bumbi)¹²⁷, în necropola de la Isaceea¹²⁸, în cele de la Enisala¹²⁹, în cimitirele urbane și rurale din Moldova¹³⁰, la Coconi¹³¹, în necropolele de la Drobeta¹³² și Portărești¹³³, precum și în Bulgaria¹³⁴, pe teritoriul vechii Rusii¹³⁵ și în Serbia¹³⁶.

A.h. Legat de categoria obiectelor de podoabă și vestimentare apăsarea și inventarul mormintului 68, ce conține trei plăcuțe pentagonale, cu dimensiuni variind între 0,5–0,7–0,9 cm, din argint aurit, reprezentând eventual aplici (fig. 11/5), precum și câteva fragmente dintr-o cataramă (?), de asemenea din argint aurit (fig. 11/4), pentru care, din cauza stării extrem de fragmentare a pieselor, nu a fost posibilă găsirea de analogii.

A.i. Prezentarea categoriei obiectelor de podoabă și a accesoriilor vestimentare se încheie prin amintirea unui fragment de țesătură aparținând defunctei din M 75, cel cu inventarul cel mai bogat și mai prețios prin varietatea pieselor de podoabă ce-l compun. Resturi de țesătură au mai fost semnalate și în morminte aparținând altor necropole din Dobrogea aceleiași perioade¹³⁷.

B. *Categoria obiectelor legate de o serie de practici rituale* include cruciulițe și monede.

B.a. Cruciulițele sînt reprezentate de un exemplar din fier, descoperit în M 16¹³⁸ (fig. 12/1) și de unul din chihlimbar, aparținând inventarului M 75. Piesa de chihlimbar este simplă, nedecorată, cu dimensiuni

¹²⁷ P. Diaconu, *op. cit.*, p. 121, fig. 95/15, 17–19, în nivelurile aparținînd locurilor din sec. XIII–XV.

¹²⁸ I. Vasiliu, *op. cit.*, p. 114, datați în a doua jumătate a sec. XI.

¹²⁹ Gh. Mănușu-Adameșteanu, Peuce, 8, 1980, pl. V/1–4; VII/1 b.

¹³⁰ V. Spinei, M. Alexianu, V. Butnaru, *op. cit.*, p. 234, 258, fig. 15/9–14 pentru cimitirul de la Doina-Girov, precum și n. 23–37 pentru necropolele din Moldova cu astfel de descoperiri. Vezi, pentru descoperirile din necropola de la Hudum, V. Spinei, R. Popovici, Din trecutul județului Botoșani, 1, 1974, p. 127–128, fig. 6/4–5; idem, ArhMold, 10, 1985, p. 76, fig. 4/1–3; Pentru astfel de descoperiri în necropolele din Basarabia vezi G. B. Fedorov, G. F. Cebotarenko, M. S. Velikanova, *op. cit.*, fig. 5/6–2–4, 7–2–5; 7/35–4, 5; 8/46–3; 9/58–1; 11/74–5; 12/75–2, 85–1, 2 (pentru Brănești, sec. X–XI) și I. G. Hîncu, AIM, Chișinău, 1972, p. 179, fig. 22/1–2 (pentru Hânsca-Căprăria și Hânsca-Limbări, sec. X–XIV).

¹³¹ N. Constanținescu, *op. cit.*, p. 274, pl. XIII/9.

¹³² Al. Bărcăcilă, Materiale, 5, 1959, p. 782, fig. 4/2.

¹³³ C. M. Tăulea, *op. cit.*, p. 52–53, fig. 5/13, 6/9.

¹³⁴ La analogiile oferite de Petre Diaconu în *Păcuțul lui Soare*, II, p. 121, n. 40, mai adăugăm Lukovit (St. Stancev, Ivanca Naceva, *op. cit.*, p. 84, fig. 7, 89, 93, 94, 96, 99, p. 90, fig. 10 dreapta sus), Scutopolis (Jordanka Cangova, *op. cit.*, p. 116, fig. 94/5). Tîrnovo (Sonija Georgieva, *Nakili i casti ot lukani ot dvoreca na Carevec*, în *Tzarevgrad Tŭrnov*, 2, 1974, Sofia, p. 399, fig. 4/2), Preslav (cf. Violeta Neseva, Arheologia-Sofia, 21, 1979, 2, p. 51, fig. 9); Tŭrgoviste (D. Ovčarov, *op. cit.*, p. 227, fig. 7 – în M 7 au fost descoperiți 85 astfel de bumbi, datați în a doua jumătate a sec. XIV-lea), Gradesnica (S. Masov, *op. cit.*, p. 15, fig. 15), Hŭlma Tzarevetz (I. Nurkov, A. Pisarev, *op. cit.*, p. 46, fig. 15, datați la sfîrșitul sec. XIII – începutul sec. XIV), Kovacevo (P. Galev, Razkopki i proučevanija, 12, 1985, p. 148, fig. 63, 3), Djadovo (B. Borisov, în *Djadovo*, p. 297, fig. 355 a), *Caliacra* (Ludmila Bobeva, *op. cit. pl. III–XVII*). Pentru răspîndirea acestor piese în necropolele bulgărești din sec. XI–XII vezi și P. Galev, Arheologia-Sofia, 19, 1977, 1, p. 32, fig. 2/1–3, 11.

¹³⁵ O. V. Miloradovič, *op. cit.*, p. 94, fig. 5/2; A. L. Jakobson, MIA, Moscova, 168, 1970, p. 139, fig. 50, 55/10.

¹³⁶ Olga Šafarik, M. Šulman, *op. cit.*, p. 10, pl. II/1, p. 12, pl. III/12.

¹³⁷ Pentru Dinogetia-Garvăn E. Comșa, *Cimitirul*, în *Dinogetia*, I, p. 373, iar pentru Isaceea I. Vasiliu, *op. cit.*, p. 111 și n. 115.

¹³⁸ Silvia Baraschi, N. Moghior, *op. cit.*, p. 125, fig. 6/22.

cuprinse între 3 cm lungime și 2,3 cm lățime, cu capetele brațelor treflate și orificiu pentru prindere în partea superioară (fig. 10/22; 12/3); nu are analogii pe teritoriul românesc¹³⁹, dar exemplare asemănătoare apar în zona vechii Rusii, la Sarkel-Belaia Veja¹⁴⁰, Belo Ozero¹⁴¹ și Novgorod¹⁴², datate în sec. XI—XII, precum și în Bulgaria^{142a}. Tot la nivelul necropolei, deși fără posibilitatea stabilirii apartenenței la inventarul unui anumit mormint, a mai fost descoperită o cruciuliță din marmură, cu dimensiunile de 3,3 × 2,3 cm (fig. 12/4), cu analogii la Dinogetia¹⁴³, Isaccea¹⁴⁴ și Păcuil lui Soare¹⁴⁵.

B.b. Monedele sînt prezente în inventarul funerar de la Nufăru prin două piese de bronz, skifate, datînd din prima jumătate a sec. XIII, descoperite în M 16 și M 20¹⁴⁶ (fig. 12/6—7), monede în legătură cu care există însă riscul de a nu proveni cu siguranță din inventarul mormintelor amintite, ci dintr-un nivel de viețuire, foarte slab documentat, ulterior necropolei.

C. *Categoria obiectelor cu caracter aparte* include un obiect fragmentar din bronz, cu dimensiunile de 1,5 × 1,5 cm, cu un decor în rețea, descoperit în M 32, ce ar putea aparține, eventual, terminației unei cruci engolpion (— partea de jos a mantiei lui Iisus Christos), precum și o bucată de obsidian (?), găsită în M 59 (fig. 12/5).

Inventarele funerare, compuse din obiecte de podoabă, accesorii vestimentare și piese legate de practici rituale, prezente la circa 25% din totalul mormintelor descoperite, sînt relativ sărace și puțin variate, cu excepția celor din M 16 și M 75 ce conțin piese din toate categoriile amintite (vezi tabelul I). Analiza repartiției obiectelor de inventar funerar demonstrează că șase morminte conțin doar obiecte de podoabă (dintre care patru doar verigi — M 25, 35, 47, 56 și doar trei brățări — M 34, 50, 67), trei morminte — piese de podoabă asociate (M 28, 42, 59), patru morminte — doar năsturași globulari (M 10, 46, 16, 66), două morminte — obiecte de podoabă în combinație cu accesorii vestimentare (M 62, 38), un mormint — doar o monedă (M 20). Putem afirma deci că unii dintre defuncți au fost înhumați cu podoabele personale, la care se adaugă accesoriiile veșmintelor lor, neputîndu-se vorbi în acest sens de depuneri rituale. Se observă de asemenea prezența crucilor în mormintele cu inventar bogat și variat, acestea servind poate, cel puțin în cazul piesei de chihlimbar, și ca obiect de podoabă. Seria podoabelor din sticlă, bronz,

¹³⁹ Cu excepția poate a unui exemplar din stealit descoperit la Isaccea (informație Gh. Mănușu-Adameșteanu pentru care îi mulțumim).

¹⁴⁰ M. I. Artamonov, *op. cit.*, fig. 43, riindul al doilea, mijloc.

¹⁴¹ L. A. Golubeva, *Besi i slaveani na Belom Ozero, X—XIII vv.*, Moscova, 1973, p. 86, fig. 23/21, 22 (două cruciulițe de chihlimbar cu dimensiuni de 3 × 2,5 cm).

¹⁴² *Drevnii Novgorod...*, p. 133, fig. 253, dreapta jos — o cruciuliță de chihlimbar de 5 cm înălțime.

^{142a} A. Margos, *Izvestija — Varna*, 22 (37), 1986, p. 123 pl. XVI/10.

¹⁴³ I. Barnea, *Obiecte de cult*, în *Dinogetia*, I, p. 364, fig. 192/6.

¹⁴⁴ Gh. Mănușu-Adameșteanu, Peuce, 9, 1984, p. 246, pl. IV/45.

¹⁴⁵ Informație primită de la Petre Diaconu, căruia îi adresăm mulțumiri.

¹⁴⁶ Silvia Baraschi, N. Moghior, *op. cit.*, p. 130 și n. 7; fig. 6/20; vezi de asemenea catalogul monedelor provenind din săpături arheologice și passim aflate în colecția Muzeului Militar Național, catalog întocmit de E. Oberländer-Târnovcanu (mss., pozițiile 145 (imitație latină cu modul mare tip P — cca 1220—1230) și 148 (imitație latină cu modul mic tip A — cca 1208—1250/60).

argint poartă amprenta elementelor de cultură bizantină, iar piesele de chihlimbar¹⁴⁷ reflectă relațiile cu lumea nordică. Remarcăm totodată prezența foarte restrînsă și chiar incertă a monedelor, poate doar în inventarele a două morminte, semn că obiceiul „obolului lui Charon” nu era încă practicat pe scară largă¹⁴⁸.

CONCLUZII

Încadrarea cronologică a necropolei de la Nufăru — „Piatră” se poate face în funcție de o serie de observații de ordin stratigrafic, de datarea, în limite largi, pe baza analogiilor, a principalelor categorii de obiecte, ca și de aprecierile legate de circulația în timp a „modele” funerare a casetelor de piatră¹⁴⁹.

Astfel, data *post quem* a înhumărilor poate fi considerată mijlocul sec. XI, putînd fi stabilită pe baza surprinderii situației stratigrafice din carourile 4—6 ale secțiunii 1, în care resturile unui zid legat cu lut, aparținînd sfîrșitului sec. X — începutului sec. XI, sînt distruse parțial de groapa lui M 39¹⁵⁰, ca și de utilizarea casetelor de piatră pentru protejarea defuncțiilor în sec. X—XI în spațiul dobrogean¹⁵¹. În ceea ce privește data *ante quem* a funcționării necropolei de „La Piatră”, aceasta poate fi stabilită pe baza inventarului conținut de M 16, 20, 42 și 67. Piesele în cauză sînt reprezentate de cerceul cu decor „în ochiuri” din M 42, ce nu apare, conform analogiilor, în contexte arheologice anterioare sec. XIII, și de fragmentul de brătară de sticlă cu protuberanțe din M 67, tip specific sec. XII, dar prezent și în contexte din prima jumătate a veacului următor. La acestea se adaugă cele două monede din M 16 și 20, ce fac parte din seria așa-ziselor imitații latine și se datează în primele decenii ale sec. XIII. Avînd în vedere însă faptul că apartenența monedelor amintite la inventarele mormintelor 16 și 20 nu este absolut sigură¹⁵², că podoabele au o destul de lungă circulație în timp și că au fost descoperite și urme de viețuire ce pot fi atribuite primei jumătăți a sec. XIII, există totuși posibilitatea ca sfîrșitul necropolei de la Nufăru să poată fi plasat mai degrabă către sfîrșitul sec. XII decît către începutul celui următor¹⁵³.

În ceea ce privește cronologia etapelor de înmormîntare, ea poate fi stabilită de o manieră relativă, pe baza suprapunerilor de morminte

¹⁴⁷ La Nufăru au fost descoperite relativ numeroase și variate piese de chihlimbar, celor deja menționate adăugîndu-li-se și o altă cruciuliță, precum și un medalion cu un sfînt militar (Gh. Mănușu-Adameșteanu, Peuce, 10, 1991, p. 515 și n. 79).

¹⁴⁸ Pentru prezența monedelor în inventarele funerare din Dobrogea acestei perioade vezi Gh. Mănușu-Adameșteanu, Materiale, Brașov, 1981, p. 472; idem. Peuce, 9, 1984, p. 364; I. Vasiliu, *op. cit.*, p. 116.

¹⁴⁹ Vezi Gh. Mănușu-Adameșteanu, Peuce, 10, 1991, p. 362.

¹⁵⁰ Silvia Baraschi, *Stratigrafia așezării de la Nufăru*, mss.

¹⁵¹ Gh. Mănușu-Adameșteanu, *op. cit.*, p. 362.

¹⁵² Vezi în acest sens și p. 12.

¹⁵³ Precizăm că la Nufăru a fost descoperit un orizont de morminte aparținînd sfîrșitului sec. XII — primei jumătăți a sec. XIII în curtea unui locuitor, situată pe strada Căminului Cultural; mormintele au fost datate pe baza unei monede bizantine skifate, emise la Constantinopol de Isaac II Comnenul, și a unei imitații latine de tip D (Gh. Mănușu-Adameșteanu, Materiale, Brașov, 1981, p. 472; idem. Peuce, 9, 1984, p. 364).

Tabel 1

Repartiția obiectelor de inventar în morminte

Nr. M	MĂRGELE	BRĂȚĂRI	INELE	CERCEI	PANDANTIV	NĂSTURAȘI	APLICI (?)	CATARAMĂ?	ȚESĂTURA	CRUCIULIȚE	MONEDĂ	OBIECTE NE- DETERMINATE
10						●					*	
16	●					●				●	(?)	
20											(?)	
25			●									
28	●		●									
32		●										●
34		●										
35			●									
38	●					●						
42	●		●	●								
46						●						
47			●									
50		●										
56			●									
59	●	●										●
62						●						
66						●						
67		●										
68							●	●				
75	●		●	●	●	●			●	●		
Total	6	5	7	2	1	7	1	1	1	2	2	2
										(?)		

deja amintite, morminte care, din păcate, nu conțin piese de inventar ce ne-ar fi de folos în problema datării; pentru precizări cronologice absolute nu există însă suficiente elemente. Putem schița însă o schemă, incom-

pletă desigur, după care primei etape de înhumări i-ar corespunde mormintele cu casetă de piatră (M 10, 25, 38, 46, M 38 fiind de altfel plasat chiar pe stîncă), databile cam în a doua jumătate a sec. XI, etapa a doua ar ocupa sec. XII¹⁵⁴, fără a se putea face alte precizări, iar a treia etapă și ultima ar include mormintele cu inventar tîrziu, precum și pe cele aflate la cea mai mică adîncime în nivelul cenușiu prăfos (M 1—5), acoperind sfîrșitul sec. XII și eventual începutul celui următor.

Cu toate rezervele expuse mai sus, putem conchide că necropola creștină de la Nufăru — „Piatră” aparține sec. XI—XII, cu posibilitatea ca unele înhumări să se fi făcut și în primele decenii ale sec. XIII.

Descrierea mormintelor și a inventarului acestora oferă o serie de date legate de caracterul creștin al populației înhumate aici, precum și de relațiile locuitorilor cetății cu lumea bizantină. Întinderea cimitirului, frecvența mormintelor, durata mare de folosire a necropolei, împreună cu celelalte orizonturi funerare descoperite la Nufăru¹⁵⁵, indică importanța demografică a complexului medieval timpuriu de aici.

Înscriindu-se prin rit și ritual în seria necropolelor creștine din evul mediu timpuriu de pe teritoriul țării noastre, ca și din spațiul mai larg al Dunării de Jos, necropola de la Nufăru — „Piatră” își găsește cele mai apropiate analogii la Dinogetia-Garvăn și mai ales la Noviodunum — Isaccea, conturîndu-se astfel o imagine mai încheată asupra orizontului funerar din sec. XI—XIII din zona gurilor Dunării.

CATALOGUL MORMINTELOR

- M 1 —0,10 m; orientare V—E; schelet de dimensiuni reduse (copil?); întins pe spate; brațele pe bazin; fără inventar.
- M 2 —0,10 m; orientare V—E; schelet de adult, întins pe spate, parțial păstrat (lipsesc brațul stîng și partea inferioară a piciorului stîng); brațul drept pe bazin; fără inventar.
- M 3 —0,20 m; orientare V—E; schelet de dimensiuni reduse (copil?); extrem de deranjat și parțial; urme de sicriu; fără inventar.
- M 4 —0,20 m; orientare V—E; schelet de dimensiuni reduse (copil?), foarte deranjat și prost păstrat; urme de sicriu; fără inventar.
- M 5 —0,25 m; orientare V—E; schelet parțial vizibil (între sub malul nordic al secțiunii 1); întins pe spate; fără inventar.
- M 6 —0,35 m; orientare V—E; schelet de dimensiuni reduse (copil?), parțial vizibil (între sub malul nordic al secțiunii 1); întins pe spate; fără inventar; suprapus de M 5.
- M 7 —0,40 m; calotă craniană aparținînd probabil unui adult; fără inventar.
- M 8 —0,40 m; orientare V—E; schelet foarte prost conservat; fără inventar.
- M 9 —0,35 m; orientare V—E; pentru partea superioară a corpului și N—S pentru oasele picioarelor; schelet parțial vizibil (între sub malul nordic al secțiunii 1); întins pe spate; brațul drept pe bazin; picioarele încrucișate; parapet de pietre în zona picioarelor; urme de sicriu; fără inventar.
- M 10 —0,35 m; orientare V—E; schelet de adult (vîrstnic după starea inferioară a piciorului stîng); întins pe spate; lungimea păstrată = 1,30 m; brațele pe bazin; capul întors spre dreapta; urme de sicriu în stînga craniului și pe părțile laterale ale scheletu-

¹⁵⁴ În legătură cu prezența la Nufăru a elementelor de cultură materială aparținînd sec. XII, se impune precizarea lipsei emisiunilor de la împăratul Ioan II Comnenul, reper pentru surprinderea unei lovituri date așezării de aici prin atacul cuman din 1122 (Gh. Mănucu-Adameșteanu, Peuce, 10, 1991, p. 513—514), atac care va duce dealtfel și la distrugerea cetății de la Dinogetia (P. Diaconu, *Les Coumans au Bas-Danube aux XI^e et XII^e siècles*, București, 1978, p. 62—71). La Nufăru viațuirea va fi reluată, așezarea continuînd să existe în tot sec. XII, după cum ne confirmă și descoperirile monetare (Gh. Mănucu-Adameșteanu, *op. cit.*, p. 513).

¹⁵⁵ Vezi nota 3.

- lui; schelet suprapus în partea superioară de câteva pietre; inventar compus din: un năsturaș globular din bronz în zona claviculei, cuie de la sieri.
- M 11 —0,50 m; orientare N—S; picioarele unui schelet ies din malul nordic al secțiunii 1, fiind perpendiculare pe acesta.
- M 12 —0,50 m; orientare V—E: oasele membrelor inferioare ale unui schelet ies din malul sudic al secțiunii 1: fără inventar.
- M 13 —0,30 m; orientare V—E; schelet bine conservat; lungimea = 1,40 m; întins pe spate; brațele pe bazin; parapet compus din pietre și un fragment de țiglă; calota suprapusă de o piatră mare; fără inventar.
- M 14 —0,15 m; orientare V—E: schelet de adult, cu oase mari; lungimea = 1,80 m; întins pe spate; brațul drept pe bazin; capul înclinat spre dreapta; parapet de pietre pe partea dreaptă a calotei craniene: urme de sieri lingă craniu, în zona coastelor, a bazinului, între picioare și pe latura dreaptă a scheletului; fără inventar.
- M 15 —0,50 m; orientare V—E: schelet de adult, bine conservat, cu excepția antebrățelor; lungimea = 1,50 m; întins pe spate; capul înclinat spre dreapta: urme de sieri în zona calotei și în stînga scheletului; fără inventar, cu excepția unui cui fragmentar provenind de la sieri.
- M 16 —0,50 m; schelet foarte prost conservat — doar un fragment de calotă craniană și câteva oase de la braț; plasat pe o aglomerare de pietre și olane; inventar: o monedă de bronz, mărgelă, un năsturaș globular din bronz, o cruciuliță de fier, o monedă, toate în zona fragmentului de craniu.
- M 17: —0,60 m; orientare V—E: schelet de adult, de mari dimensiuni; lungimea = 1,70 m; întins pe spate: brațele îndoit din col cu minile pe umeri; capul înclinat spre dreapta: parapet de pietre și cărămizi în zona capului; fără inventar.
- M 18 —0,70 m; orientare V—E: schelet parțial păstrat (doar în partea sa superioară); întins pe spate; brațul drept pe bazin; fără inventar.
- M 19 —0,55 m; calotă craniană: fără inventar.
- M 20 —0,60 m; orientare V—E: schelet parțial păstrat (lipsește piciorul și antebratul stîng și partea superioară a craniului); lungimea = 1,60 m; întins pe spate; brațul drept pe bazin; urme de sieri în zona bazinului înhumatului; inventar: o monedă de bronz, un cui de la sieri.
- M 21 —0,90 m; orientare V—E: schelet parțial conservat (doar craniul și câteva oase ale bazinului și picioarelor); capul înclinat spre dreapta: parapet din pietre și cărămizi în zona calotei craniene: fragment de cui de fier în zona bazinului, provenind probabil de la un sieri ale cărui urme nu mai sînt vizibile: fără inventar.
- M 22 —0,60 m; orientare V—E: membrele inferioare ale unui înhumat ies din profilul sudic: fără inventar.
- M 23 —0,60 m; craniu; fără inventar.
- M 24 —0,50 m; craniu; fără inventar.
- M 25 —0,75 m; orientare V—E: schelet bine păstrat; lungimea = 1,70 m; întins pe spate; brațele pe abdomen; capul înclinat spre stînga; parapet de pietre în zona capului; urme de sieri în stînga scheletului și sub acesta; inventar: două verigi de argint.
- M 26 —0,65 m; orientare N—S: membrele inferioare ale unui înhumat ies perpendicular din malul nordic al secțiunii I.
- M 27 —0,70 m; craniu; fără inventar.
- M 28 —0,75 m; orientare V—E; schelet foarte deranjat în partea superioară (mai ales în zona coloanei vertebrale); întins pe spate; lungimea = 1,90 m; brațul drept pe bazin și stîngut pe abdomen; urmele sieriului vizibile sub schelet; inventar compus din mărgelă de sticlă și o verigă de bronz fragmentară.
- M 29 —1 m; orientare V—E: schelet vizibil pe o lungime de 0,90 m; întins pe spate; brațul drept întins pe lingă corp; capul înclinat spre dreapta: urma sieriului vizibilă în zona craniului; fără inventar.
- M 30 —0,80 m; orientare V—E: schelet bine păstrat (cu excepția calotei și a antebratului stîng); lungimea = 1,40 m; întins pe spate; brațul drept pe abdomen; fără inventar.
- M 31 —0,70 m; orientare V—E: schelet foarte deranjat și parțial păstrat (lipsește oasele picioarelor); întins pe spate; brațul drept întins pe lingă corp; parapet de pietre; fără inventar.
- M 32 —0,55 m; orientare V—E: schelet bine păstrat, parțial (doar capul și brațul drept) rămas în malul sudic al secțiunii 1: lungimea vizibilă = 1,90 m; întins pe spate: brațul stîng pe bazin; groapă de formă dreptunghiulară, ce apare săpată într-o suprafață en mortar, căzînd oblie peste zidul construcției romano-bizantine din locu, „La piatră”; resturi din fundul și capacul sieriului vizibile în grund și pe profilul sudic al secțiunii 1;

fundul sieriului este reprezentat de o dungă de lemn putrezit păstrată în stînga înhumatului pe o lungime de 1,35 m, măsurată de la latura scurtă din dreptul craniului pînă în dreptul bazinului; capacul sieriului este reprezentat de o bucată de scindură păstrată pe o lungime de 0,25 m și o lățime de 0,15 m și o grosime de 0,02 mm, dispusă pe pieptul înhumatului; înălțimea actuală a sieriului este de 0,10 m, inventar compus din : un fragment brătară de sticlă, un obiect de bronz cu decor în formă de rețea.

- M 33 —0,65 m; orientare V—E; schelet parțial vizibil, ieșind de sub malul sudic al secțiunii 1 : foarte deranjat, partea stîngă a scheletului pîrind a suprapune partea dreaptă; lungimea păstrată a scheletului — 1,40 m : brațul drept pe abdomen : fără inventar : suprapus aproape în întregime de M 32, înhumatii fiind separați de scindura sieriului lui M 32.
- M 34 —0,65 m; două grupe de oase amestecate, conținînd fiecare și cite un fragment din maxilarul unui tinăr, plasate la picioarele scheletului din M 33; inventar compus dintr-un fragment de brătară de sticlă; probabil o reinhumare.
- M 35 —0,85 m; orientare V—E; schelet bine conservat, cu excepția calotei craniene : lungimea = 1,40 m : întins pe spate : brațele pe bazin; inventar compus dintr-o verigă simplă de bronz găsită în zona maxilarului.
- M 36 —0,85 m; fragment de calotă găsit lîngă calota lui M 35; probabil o reinhumare.
- M 37 —0,85 m; orientare V—E; schelet parțial păstrat (doar craniul și partea superioară pînă mai sus de mijloc) : întins pe spate : parapet de pietre în zona capului și în dreapta scheletului? fără inventar.
- M 38 —0,80 m; orientare V—E; schelet cu oase gracile, parțial păstrat : întins pe spate; depus direct pe stîncă; parapet din cărămizi în dreapta craniului; inventar compus din : un colier de mărgelă de sticlă, un năsturaș globular din bronz.
- M 39 —0,70 m; orientare V—E; schelet parțial vizibil, pe o lungime de 0,90 m (partea sa dreaptă aflîndu-se sub malul sudic al secțiunii 1) : întins pe spate : brațul stîng pe bazin; craniul răsturnat, cu maxilarul inferior dispus alături; parapet din pietre mici în stînga calotei; fără inventar.
- M 40 —0,65 m; citeva oase aparținînd unui bazin sînt vizibile lîngă malul sudic al secțiunii 1, restul scheletului intrînd sub acest mal : fără inventar.
- M 41 —0,85 m; orientare V—E; schelet conservat destul de bine, cu excepția craniului : lungimea = 1,50 m : întins pe spate : brațele pe abdomen : urme de sieriū reprezentate de o pată maronie ce constituie fundul acestuia, surprinsă pe o lungime de 0,70 m; fără inventar : suprapus de M 40.
- M 42 —0,85 m; orientare V—E; schelet parțial conservat (doar citeva fragmente de craniu și oase ale membrilor); inventar compus din : un colier de mărgelă de sticlă, un cercel și o verigă simplă.
- M 43 —0,30 m; orientare V—E; schelet parțial vizibil (calota, citeva coaste și brațul stîng restul intrînd sub malul sudic al secțiunii 1); fără inventar.
- M 44 —0,40 m; orientare V—E; schelet parțial conservat (doar craniul și citeva oase dispartate); fără inventar.
- M 45 —0,40 m; orientare V—E; schelet parțial conservat (lipsesc craniul, o, parte din coloană, claviculele, humerus-ul stîng, coastele de pe partea stîngă); brațele întinse pe lîngă, corp : parapet de pietre pe partea stîngă a scheletului; fără inventar.
- M 46 —0,40 m; orientare V—E; schelet bine conservat, nederanjat, cu excepția calotei din care s-a păstrat doar maxilarul inferior și a antebrațului stîng : lungimea = 1,70 m; întins pe spate; brațul drept pe abdomen : parapet de pietre de jur împrejurul scheletului; inventar compus din doi năsturași globulari de dimensiuni diferite, din bronz, găsiți în zona abdomenului.
- M 47 —0,65 m; orientare V—E; schelet parțial păstrat (lipsesc coloana vertebrală și brațul stîng), cu aspect gracil; lungimea = 1,25 m; întins pe spate : brațul drept întins pe lîngă corp : craniul spart și aplecat mult spre stînga; inventar compus dintr-o verigă simplă; suprapus parțial (cam din dreptul bazinului în jos) de M 43.
- M 48 —0,52 m; orientare V—E; grupaj de oase reprezentat de membrele inferioare ale unui individ puternic, matur, înalt (lungimea femurului = 0,46 m), plasat în stînga lui M 47, la 0,15 m distanță față de scheletul acestuia; fără inventar : probabil o reinhumare.
- M 49 —0,50 m; orientare V—E; schelet vizibil doar în jumătatea sa superioară, pe o lungime de 0,60 m; calota lipsește, maxilarul inferior este plasat peste vertebrele cervicale; întins pe spate; brațele pe bazin; fără inventar.
- M 50 —0,42 m; orientare V—E; schelet gracil, aparținînd probabil unei femei; întins pe spate; inventar compus dintr-un fragment de brătară de sticlă.

- M 51 —0,42 m : un rest dintr-o calotă mică, aparținând poate unui copil, descoperit în zona bazinului scheletului din M 50 ; fără inventar ; reinhumare ?, înmormintare dublă ? sau mai degrabă scheletul unei femei gravide.
- M 52 —0,45 m : calotă craniană situată la vest de scheletul din M 50 ; fără inventar ; probabil o reinhumare.
- M 53 —0,30 m : orientare V—E : schelet bine conservat ; lungimea = 1,50 m : întins pe spate : brațele cu palmele pe umeri ; piciorul sting întins, dreptul avind oasele deranjate și așezate paralel ; parapet din pietre prezent în zona craniului până dincolo de bazin, pe ambele părți ale scheletului (= casetă de piatră) ; resturi de scindură găsite sub schelet după demontarea acestuia : fără inventar.
- M 54 —0,35 m : orientare V—E : schelet parțial conservat (doar jumătatea superioară) : oasele brațelor deranjate, neputându-se stabili poziția inițială : calota suprapusă de fragmente de țigle : pe profilul estic, peste ceea ce ar trebui să fie groapa înhumatului, cu 0,10 m mai sus față de nivelul craniului, se observă țigle fragmentare suprapuse cite 2—3, pe o distanță de 0,90 m, ceea ce ar sugera acoperirea defunctului cu țigle (reutilizate) : fără inventar.
- M 55 —0,65 m : orientare V—E : schelet păstrat destul de bine : întins pe spate : brațele pe piept : calota înclinată spre stînga ; parapet de pietre pe partea dreaptă : fără inventar ; suprapus de M 53.
- M 56 —0,50 m : orientare V—E : schelet parțial păstrat, deranjat, neputându-se stabili poziția brațelor ; deus pe o scindură groasă de 0,05 m, păstrată pe o lungime de 0,50 m ; inventar compus dintr-o verigă de argint.
- M 57 —0,55 m ; orientare V—E ; membrele inferioare ale unui înhumat ies din malul vestic al casetei 1, în dreapta craniului lui M 56 ; parapet de pietre pe partea dreaptă a membrilor amintite ; fără inventar.
- M 58 —0,60 m : calotă craniană aparținând unui schelet a cărui groapă a tăiat scheletul din M 54, fiind la rîndu-i desființat de groapa lui M 59 ; parapet din cărămizi fragmentare în zona capului : fără inventar.
- M 59 —0,67 m ; orientare V—E ; schelet destul de bine conservat pe o lungime de 1 m (lipsește antebrațul drept și metatarsienele) ; aparține probabil unui copil sau unei persoane tinere de sex feminin ; întins pe spate ; brațul sting pe abdomen ; capul culcat pe partea dreaptă ; inventar compus din : mărgelă de sticlă, os și chihlimbar, un fragment de brățară de sticlă, o bucată de obsidian sau de șist negru : un fragment de piesă de fier, reprezentînd probabil un cui de la un sicriu a cărui prezență nu este semnalată.
- M 60 —0,67 m : orientare V—E : schelet păstrat parțial (lipsește calota și coastele) ; întins pe spate ; brațul sting pe piept ; femurul sting mult deplasat, probabil deranjat ; fără inventar.
- M 61 —0,45 m ; orientare V—E : schelet parțial conservat (doar membrele inferioare și bazinul) ; parapet de pietre pe ambele părți ; fără inventar.
- M 62 —0,75 m : orientare V—E : schelet lung de 1,40 m, cu coloana vertebrală și coastele deranjate : întins pe spate ; brațul sting pe bazin ; brațul drept ar fi trebuit să se afle pe piept, dar în unghiul făcut de braț cu antebrațul se află calota, deranjată de la poziția ei, răsucită spre nord : groapă rectangulară cu dimensiunile de $2 \times 0,70$ m ; pietre în zona picioarelor pe partea dreaptă a scheletului : inventar compus din trei năstruși globulari.
- M 63 —0,87 m : calotă craniană suprapusă de cîteva oase aruncate parcă într-un pămînt cenușiu prăfos : fără inventar : reinhumare ?
- M 64 —0,92 m : calotă craniană și o serie de oase amestecate situate cam la 0,30 m distanță față de calota lui M 63 ; suprapus parțial de M 63 ; fără inventar : ambele complexe sînt parțial surprinse în caseta 1, continuînd sub malul ei nordic.
- M 65 —0,92 m ; orientare V—E : schelet conservat parțial (bazinul, femurul drept și oasele brațului sting), al cărui craniu intră sub malul sudic al casetei 1 ; brațul sting pe bazin ; parapet de pietre pe partea dreaptă a scheletului : fără inventar.
- M 66 —0,92 m ; orientare V—E : schelet bine conservat cu excepția antebrațelor : întins pe spate ; capul înclinat pe partea dreaptă ; parapet de pietre : inventar compus din doi năstruși globulari de bronz ; mormîntul este situat cu 0,10 m mai sus decît stînga, făcînd probabil parte din prima serie de înmormîntări.
- M 67 —0,50 m ; orientare V—E : schelet bine păstrat pe o lungime de 1,20 m membrele inferioare pătrînzînd sub malul estic al casetei 2 : întins pe spate : brațul drept pe bazin ; craniu cu dantura bine conservată ; inventar compus din o jumătate de brățară de sticlă găsită pe brațul sting și plăcuțe din sîrmă de bronz în formă de spirală descoperite sub clavicule.

- M 68 —0,80 m ; orientare V—E ; schelet păstrat pe o lungime de 1 m ; cu coloana vertebrală contorsională și antebrațul stâng absent ; brațul drept întins pe lângă corp ; craniul masiv mult întors spre dreapta ; picioarele chireile se pare ; inventar compus din fragmente de aplică și de cataramă din argint aurit.
- M 69 —0,90 m ; orientare V—E ; membrele inferioare ale unui înhumat străpung malul vestic al casei 3 ; fără inventar.
- M 70 —0,90 m ; o jumătate de calotă craniană și două oase dispuse paralel cu secțiunea ; reînhumare ? mormint deranjat doar ?
- M 71 —0,50 m ; orientare V—E ; schelet parțial vizibil (partea stângă și cea de la bazin în intrind sub malul nordic al casei 6) ; lungimea vizibilă = 0,80 m ; întins pe spate ; brațul drept pe abdomen ; calota foarte ușor aplecată spre stînga ; fără inventar.
- M 72 —0,63 m ; orientare V—E ; schelet solid bine păstrat vizibil pînă la bazin inclusiv (restul intrind sub malul estic al casei 6) pe o lungime de 0,95 m ; întins pe spate ; brațele sînt întinse pe lângă corp ; craniul de mari dimensiuni este complet culcat pe partea dreaptă ; coloana vertebrală foarte contorsionată ; fără inventar.
- M 73 —0,20 m ; orientare V—E ; schelet conservat parțial (doar în jumătatea sa superioară) pe o lungime de 0,60 m ; întins pe spate ; coloana vertebrală contorsională ; brațele cu palmele pe umeri ; capul înclinat pe partea dreaptă ; parapet de pietre pe partea dreaptă a scheletului ; fără inventar.
- M 74 —0,50 m ; orientare V—E ; schelet bine conservat ; lungimea = 1,40 m ; întins pe spate ; brațele pe bazin ; capul mult întors spre stînga ; fără inventar.
- M 75 —0,45 m ; orientare V—E ; schelet gracil aparținînd probabil unei persoane tinere de sex feminin, vizibil doar în jumătatea sa superioară, pe o lungime de 0,70 m, restul intrind sub malul estic al casei 7 ; întins pe spate ; brațul drept pe abdomen iar cel stîng pe omoplat (o falangă purtînd un inel de bronz a fost găsită în dreptul claviculei) ; calota distrusă ; inventar compus din : doi cercei de tipuri diferite, un inel, un năsturaș globular, mărgelile de sticlă și chihlimbar, un pandantiv și o cruce de chihlimbar, fragmente de țesătură cu fir prețios (?) în zona gîtului.
- M 76 —0,58 m ; orientare V—E ; schelet parțial conservat (doar în jumătatea sa superioară) și oarecum deranjat ; calota este ușor deplasată spre stînga, iar maxilarul inferior pe piept ; parapet de pietre în zona capului ; fără inventar ; distrus de o groapă contemporană.
- M 77 —0,56 m ; orientare V—E ; schelet surprins în jumătatea sa inferioară pe o lungime de 1 m ; restul pătrunzînd sub malul vestic al casei 7 ; destul de deranjat ; fără inventar.
- M 78 —0,63 m ; orientare V—E ; schelet surprins în jumătatea sa inferioară pe o lungime de 1 m ; restul pătrunzînd sub malul vestic al casei 7 ; brațele pe bazin ; fără inventar.

UNE NÉCROPOLE DU HAUT MOYEN ÂGE DÉCOUVERTE À NUFĂRU (DIÉP. DE TULCEA)

(RÉSUMÉ)

L'auteur présente l'une des nécropoles appartenant au site médiéval de Proslavitză-Nufăru, nécropole située au nord du village, au lieu dit „La piatră”. On a découvert 78 tombeaux à inhumation, dont les squelettes sont orientés Ouest—Est, posés sur le dos, les pieds tendus, les bras en différentes positions (tendus le long du corps, posés sur le bassin, sur la région abdominale, sur le thorax ou pliés vers les épaules). Les sépultures sont dans des fosses, quelques fois protégées par des casettes en pierre. 19 tombeaux ont des mobiliers funéraires, composés par des objets de parure, (perles, bracelets, boucles d'oreilles, bagues, un pendentif), des boutons, des croix, des monnaies.

La nécropole peut être datée entre la deuxième moitié du XI^e siècle et la fin du XII^e siècle ou même le début du XIII^e siècle. Elle pré-

sente des analogies avec d'autres nécropoles de la même période fouillées en Dobroudja, sur le territoire de la Roumanie et dans l'espace balkano-danubien.

EXPLICATION DES FIGURES

Fig. 1. La carte des bouches du Danube. L'emplacement de la cité de Nufăru.

Fig. 2. Le plan du village de Nufăru avec les lieux où on a trouvé des nécropoles.

Fig. 3. Le plan des fouilles pratiquées dans le secteur „Piatră” — la nécropole haute médiévale.

Fig. 4—5. Des différentes positions des bras dans les tombeaux de Nufăru — „Piatră”.

Fig. 6. Des sépultures en fosse (1—2) ou protégées par des cassettes en pierre (3—4).

Fig. 7. Les plans des tombeaux 45 (1), 13 (2), 59 (3), 17 (4), 46 (5), 74 (6), 66 (7), 67 (8).

Fig. 8. Des perles en verre et en ambre jaune trouvées dans les tombeaux 38 (1—4), 42 (5—7, 14, 17—18), 59 (9, 11, 19—21) et (10, 12—13, 15—16, 19—21).

Fig. 9. Des colliers découverts dans les tombeaux 38 (1), 42 (2), 59 (3) et 75 (4).

Fig. 10. Des parures (1—14) et des accessoires vestimentaires (15—21) trouvés dans les tombeaux 10, 16, 28, 32, 34, 35, 38, 42, 46, 47, 50, 56, 59, 62, 66, 67 et 75.

Fig. 11. Des objets de parure et vestimentaires trouvés dans les tombeaux 42 (1), 67 (2), 75 (3) et 68 (4—5).

Fig. 12. Des objets appartenant au niveau de la nécropole : un pendentif en ambre jaune (2), des croix en fer (1), ambre jaune (3) et marbre (4), des monnaies (6—7).

LUCRĂRI PUBLICATE ÎN EDITURA ACADEMIEI ROMÂNE

- EMILIA DORUȚIU BOILĂ, *Inscripțiile din Seythia Minor*, V, 1980, 351 p.
- C. PREDA, *Callatis. Necropola romano-bizantină*, 1980, 235 p.
- MARIN CĂRCIUMARU, *Mediul geografic în pleistocenul superior și culturile paleolitice din România*, 1980, 268 p.
- I. I. RUSSU, *Inscripțiile Daciei romane*, III/2, 1980, 484 p.; III/3, 1984, 470 p.; III/4, 1988, 302 p.
- V. MIHĂILESCU-BÎRLIBA, *La monnaie romaine chez les Daces orientaux*, 1980, 321 p.
- I. I. RUSSU, *Daco-geții în Imperiul roman și în Byzantium*, 1980, 116 p.
- D. BERCIU, *Baridava dacică*, 1981, 289 p.
- ALEXANDRU SUCEVEANU, *Histria VI*, 1982, 236 p.
- MIRCEA D. MATEI, EMIL I. EMANDI, *Habitatul medieval rural din valea Moldovei și din bazinul Șomuzului Mare*, 1982, 95 p.
- D. M. PIPPIDI, *Inscripțiile din Seythia Minor*, I, 1984, 544 p.
- * * * *Studii și cercetări de numismatică*, VII, 1983, 162 p.; IX, 1989, 168 p.
- MIHAI SÂMPETRU, *Tropaeum Traiani II. Monumentele romane*, 1984, 198 p.
- I. T. DRAGOMIR, *Enedlicul din sud-estul României. Aspectul cultural Stoicani-Aldeni*, 1984, 184 p.
- DAN GH. TEODOR, *Civilizația romană la est de Carpați în secolele V—VII e.n. Așezarea de la Botoșana-Succava*, 1984, 182 p.
- N. CONSTANTINESCU, *Cartea de Argeș (1200—1400). Asupra începuturilor Țării Românești*, 1984, 170 p.
- CONSTANTIN PREDA, *Geto-dacii din bazinul Olului Inferior. Dava de la Spricenata*, 1986, 200 p.
- EUGEN COMȘA, *Neoliticul pe teritoriul României. Considerații*, 1987, 198 p.
- IORGU STOJAN, *Inscripțiile din Seythia Minor*, II, 1987, 436 p.
- MIHAIL ZAFARIADÉ, *Moesia Secunda. Seythia și Notitia Dignitatum*, 1988, 200 p.
- D. M. PIPPIDI, *Studii de istorie și epigrafie*, 1988, 280 p.
- D. M. MATEI, *Istoria orașului medieval Succava până la jumătatea secolului al XVI-lea*, 1989, 222 p.
- CONSTANTIN C. PETOLESCU, *Decebal, regele dacilor*, 1990, 160 p.

ISSN 1220—4791

S C I V A, tomul 44, nr. 1, București, ianuarie — martie 1993, p. 1 — 116

Lei 200 pentru persoane fizice

Lei 400 pentru persoane juridice

S. C. „Universul” S. A., c. 3737