

## CU PRIVIRE LA PROBLEMA CĂLDĂRILOR DE LUT ÎN EPOCA FEUDALĂ TIMPURIE (Sec. X—XIII)

DE

PETRE DIACONU

Din secolele X—XIII există la noi în țară, în momentul de față, un bogat și variat material arheologic. Printre numeroasele forme de vase din această vreme se găsesc și așa-numitele căldări de lut.

Căldările de lut au de obicei forma ușor tronconică (fig. 1, 1, 2 și 4) ori cilindrică (fig. 2, 2) și mai rar sferică (fig. 1, 3). Fundul, întotdeauna bombat, este rotunjit în afară. Buza este plată și lățită atât în interior cât și în exterior. Foarte rar se întâlnesc și căldări cu buza ieșită mai mult în exterior (fig. 3, 2 și 3). Fiecare margine are câte două perechi de găuri, prin care era introdusă o sfoară ce îndeplinea funcția de toartă. Pentru ca să se asigure o rezistență mai mare a buzei în cele două puncte opuse, pe unde era petrecută toarta, marginea interioară se lățea aici și se îngroșa ceva mai mult (fig. 3, 4, 5 și 6; fig. 4, 1 și 2). Această tehnică se mai observă și astăzi la mare parte din donițele folosite de munteni. În două trei cazuri, s-au găsit și fragmente de căldări de un tip deosebit. La acestea, buza nu mai e plată și îngroșată, ci, dimpotrivă, ea este răsfrântă puțin în afară și îngroșată ca la unele din vasele borcan. Urechea, cu cele două găuri verticale, este plasată în întregime în interiorul vasului (fig. 4, 3), la 2—3 cm mai jos de fața superioară a buzei. Acest tip de căldare se regăsește la Păcuiul lui Soare (r. Băneasa, reg. Constanța; fig. 4, 4) și la Kadikioi în R. P. Bulgaria<sup>1</sup>. Diametrul gurii căldărilor de lut<sup>2</sup> variază între 0,25 și 0,35 m, iar înălțimea între 0,15 și 0,20 m. Grosimea pereților nu trece niciodată de 0,05 m. Capacitatea vasului este de 10—12 l.

Majoritatea căldărilor de lut sînt lucrate la roata de picior, dintr-o pastă ce conține, de cele mai multe ori, degresanți. În așezările feudale

<sup>1</sup> Stancio Stancev, Разкопки на обекти И в кадикийското градище „Известия на археологически Институт“, XVIII, Sofia, 1952, p. 290 (fig. 285, 4).

<sup>2</sup> Dorin Popescu, *Fouilles de Lechința de Mureș*, „Dacia“. II, 1925, p. 339, afirmă că a găsit un fragment dintr-o căldare cu diametrul de 0,40 m. Din R. P. Ungară se cunoaște o căldare de lut cu diametrul gurii de 0,217 m (v. și Szabó Kálmán, *Az Alföldi magyar nép művelődéstörténeti emlékei*, Budapest, 1938, p. 15 (fig. 2).

timpurii din Dobrogea de nord predomină căldările confecționate dintr-o pastă în compoziția căreia sînt aproape nelipsite scoicile pisate, nisipul, cuarțul pisat sau bucățele mici de calcar <sup>1</sup>. De altfel, aceasta este o caracteristică a tuturor vaselor de producție locală din Dobrogea de nord, în sec. X—XII. În Transilvania și Ungaria, în pasta din care sînt confecționate căldările de lut, se folosește de obicei ca degresant nisipul. O parte din căldări a căpătat, după arderea în cuptoare, culoarea roșie-cărămizie, iar altă parte a căpătat culoarea neagră-cenușie. În privința pastei și arderii, ele sînt diferite, dat fiind că și căldările de lut ca și restul ceramicii din această epocă au fost influențate de particularitățile tehnicii fiecărei regiuni, particularități cauzate de o serie întreagă de condiții, precum : natura pămîntului folosit ca materie primă, sistemul de ardere în cuptoare etc.

Cele mai multe din fragmentele de căldări de lut, descoperite pe teritoriul patriei noastre, sînt împodobite cu motive decorative destul de variate <sup>2</sup>. În privința aceasta este de remarcat de asemenea faptul că există un strîns raport între motivele ornamentale predominante într-o regiune și tehnica împodobirii căldărilor de lut. Astfel, în Dobrogea se întîlnesc foarte des căldările ornamentate cu roțița cu dinți triunghiulari, pătrați sau dreptunghiulari (fig. 2, 2 și fig. 5, 5, 9 și 11), pe cînd în Transilvania nu s-au găsit pînă acum fragmente împodobite într-o tehnică asemănătoare, pentru că în această regiune roțița cu dinți este întrebuintată mai rar în decorarea vaselor de lut. Acolo se întîlnesc mai des liniile în val. Asemenea ornamente apar pe fragmentele de căldări de lut de la Lechința de Mureș, Sîntion și Periam (fig. 3, 6 și fig. 5, 6). În Dobrogea se mai întîlnește o gamă întreagă de motive decorative simple și combinate. Numeroase căldări au pe corpul lor linii orizontale, larg incizate (fig. 5, 1). Uneori sînt dispuse în benzi (fig. 5, 4 și fig. 6, 3 și 5); în mai puține cazuri se întîlnesc liniile orizontale des incizate (fig. 6, 1). O parte dintre căldări poartă motive ornamentale combinate din două benzi de linii orizontale, între care există o altă bandă de linii în val, puternic curbate (fig. 1, 1). Împodobirea e dezvoltată pînă într-atît, încît unele căldări decorate cu roțița își extind ornamentul și pe partea exterioară a fundului (fig. 2, 2 și fig. 3, 7). Deseori, imediat sub buză este incizată o linie frîntă sau în val (fig. 5, 7 și 10 și fig. 6, 6). Asemenea fragmente se întîlnesc la Lechința de Mureș, Cenad, Dinogetia, Noviodunum etc. De pe teritoriul patriei noastre se cunosc și fragmente de căldări neîmpodobite. Acestea însă sînt puține. Instrumentele cu care olarii ornamentau căldările de lut erau aceleași pe care le întrebuintau și la celelalte vase. În afară de roțița cu dinți, se foloseau de un bețișor cu capătul rotunjit, ori de un pieptene din os sau corn, cu dinții deși și ascuțiți. Trei instrumente de felul acesta s-au găsit și la Dinogetia-Garvăn.

Căldările de lut serveau în primul rînd la prepararea hranei. De cele mai multe ori, toarta căldării era agățată de o cujbă (cîrlig de lemn)

<sup>1</sup> De la Dinogetia-Garvăn se cunoaște numai un singur fragment de căldare lucrat dintr-o pastă fină, fără nici un degresant.

<sup>2</sup> Marea majoritate a căldărilor de lut din R.P. Ungară nu sînt ornamentate; v. Jozsef Höllrigl, *Árpádkori keramikánk*, în „Arch. Ért.”, XLVI, 1932—33, p. 203—204. Pînă în prezent cunoaștem o singură căldare decorată cu linii orizontale dispuse rar și un fragment care poartă sub buză impresiuni cu unghia; v. Szabó Kálmán, *op. cit.*, fig. 35 și 37.

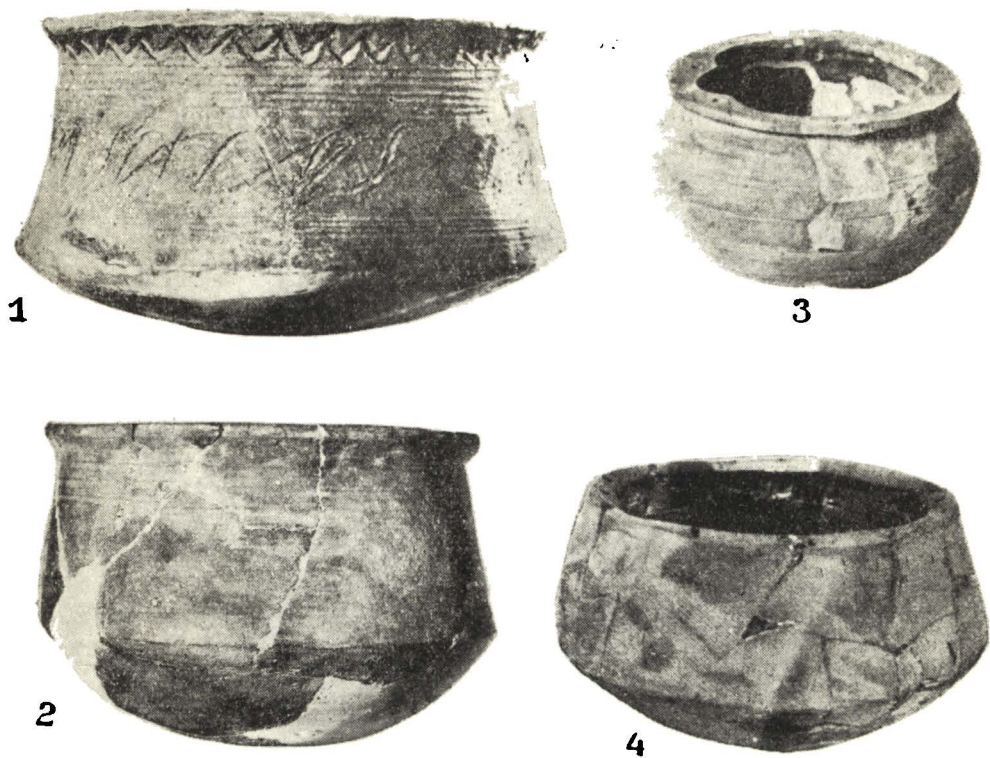


Fig. 1

1-2, Căldări de lut de la Dinogetia-Garvăn; 3-4, Căldări de lut din regiunea Kecskemét (R. P. Ungară).

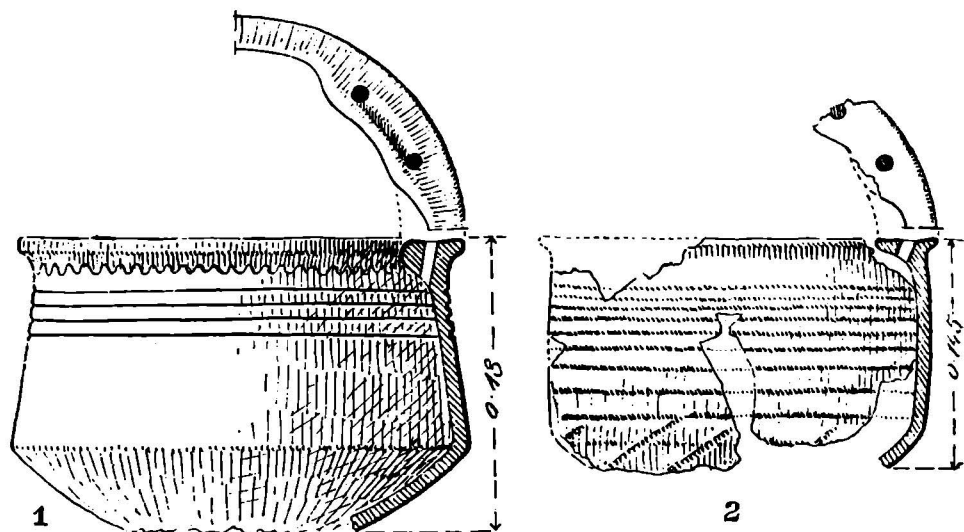


Fig. 2. — Căldări de lut de la Dinogetia-Garvăn.

deasupra vetrei deschise și în felul acesta vasul era cuprins de flăcări <sup>1</sup>. Nu exista nici un pericol ca toarta de sfoară să se ardă, pentru că orificiile prin care era petrecută se aflau pe buza interioară a vasului. Deoarece fundul era bombat în afară, flacăra putea să aibă o eficacitate

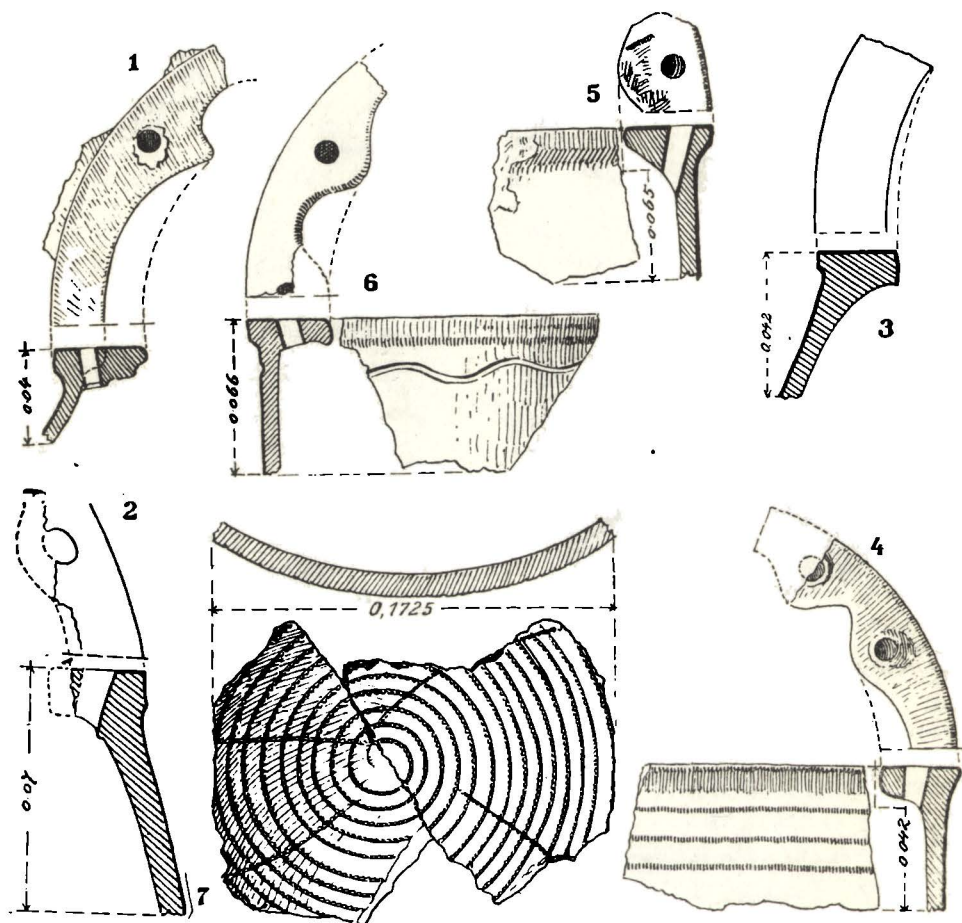


Fig. 3. — Fragmente de căldări de lut.

1-2-3-4-6, de la Sînt Ion; 5, de la Larga Jîla; 7, de la Dinogetia-Garvăn.

mai mare și aproape uniformă pe toată suprafața vasului. E de presupus că unele căldări nu erau folosite pe foc. În această categorie pot fi socotite căldările de lut de la Dinogetia-Garvăn ornamentate și pe fund (fig. 2, 2 și fig. 3, 7). Fragmentele de felul acesta nu prezintă nici o urmă de întrebuințare pe foc. Probabil că aceste vase au servit ca simple recipiente pentru păstrarea celor necesare hranei: lapte, făină, pește, apă etc.

<sup>1</sup> La Kecskemét, în R. P. Ungară, la un loc cu niște căldări de lut s-a găsit și o pirostrie cu trei picioare de fier. Vezi J. Höllrigl, *op. cit.*, p. 50, fig. 28. Se prea poate ca de multe ori căldările de lut să fi fost puse pe trei pietre, între care se așța focul.

Căldările de lut se întâlnesc numai în unele regiuni ale țării noastre (fig. 7). Până în prezent în Dobrogea s-au găsit la Troesmis-Iglița (r. Măcin, reg. Galați), Dinogetia-Garvăn (r. Măcin, reg. Galați), Noviodunum-Isaccea (r. Tulcea, reg. Constanța), Murighiol (r. Tulcea, reg.

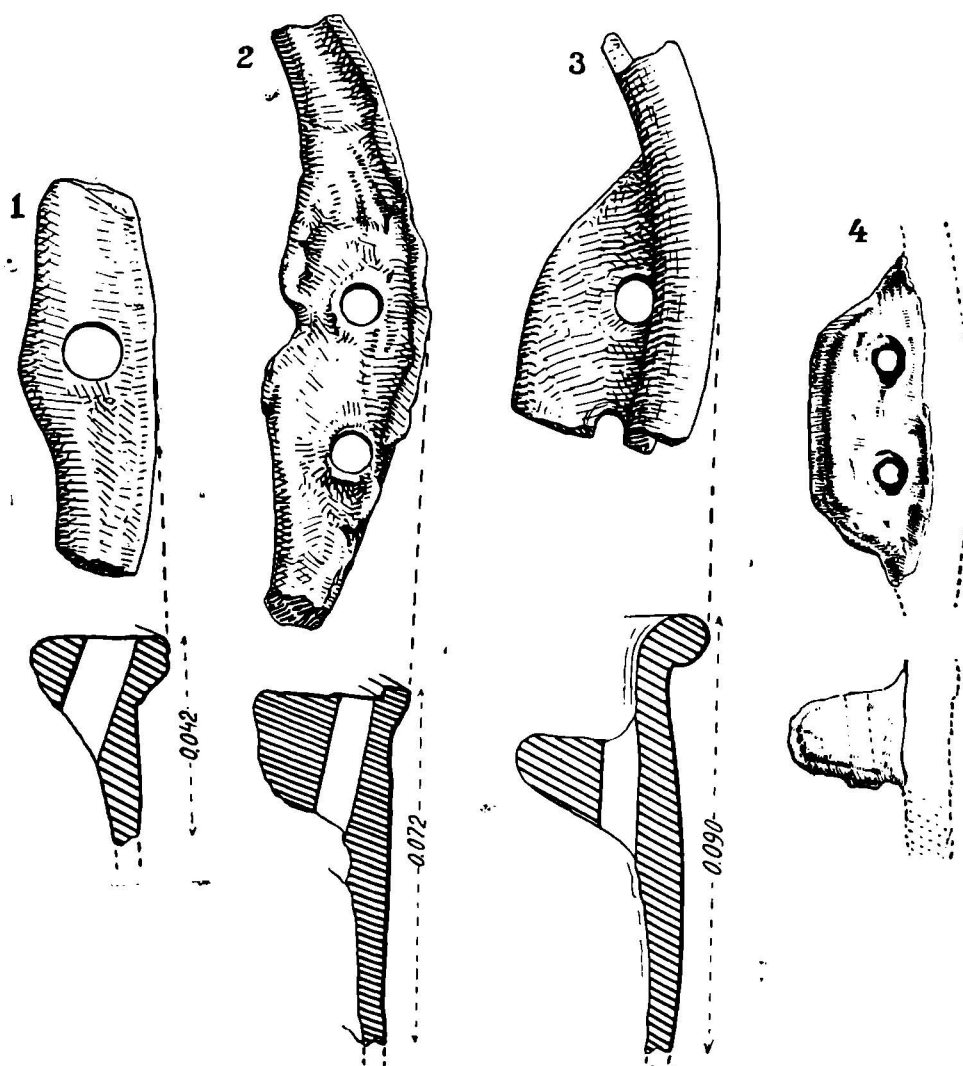


Fig. 4. — Fragmente de căldări de lut.

1, de la Moldovenești; 2, Troesmis-Iglița; 3, Dinogetia-Garvăn; 4, Păcuiul lui Soare.

Constanța), Capidava (r. Hirsova, reg. Constanța) și insula Păcuiul lui Soare (r. Băneasa, reg. Constanța). În localitățile menționate, ele apar către sfârșitul secolului al X-lea și persistă până la sfârșitul secolului al XI-lea. În Moldova, fragmente de căldări de lut s-au găsit la Hlincea



(r. Iași, reg. Iași), unde sînt datate în sec. XI—XII<sup>1</sup> și la Larga Jijia (r. Iași, reg. Iași).

Localitățile din Transilvania și Banat cu astfel de materiale sînt mai numeroase. Pînă acum se cunosc următoarele : Aurel Vlaicu (r. Orăștie,

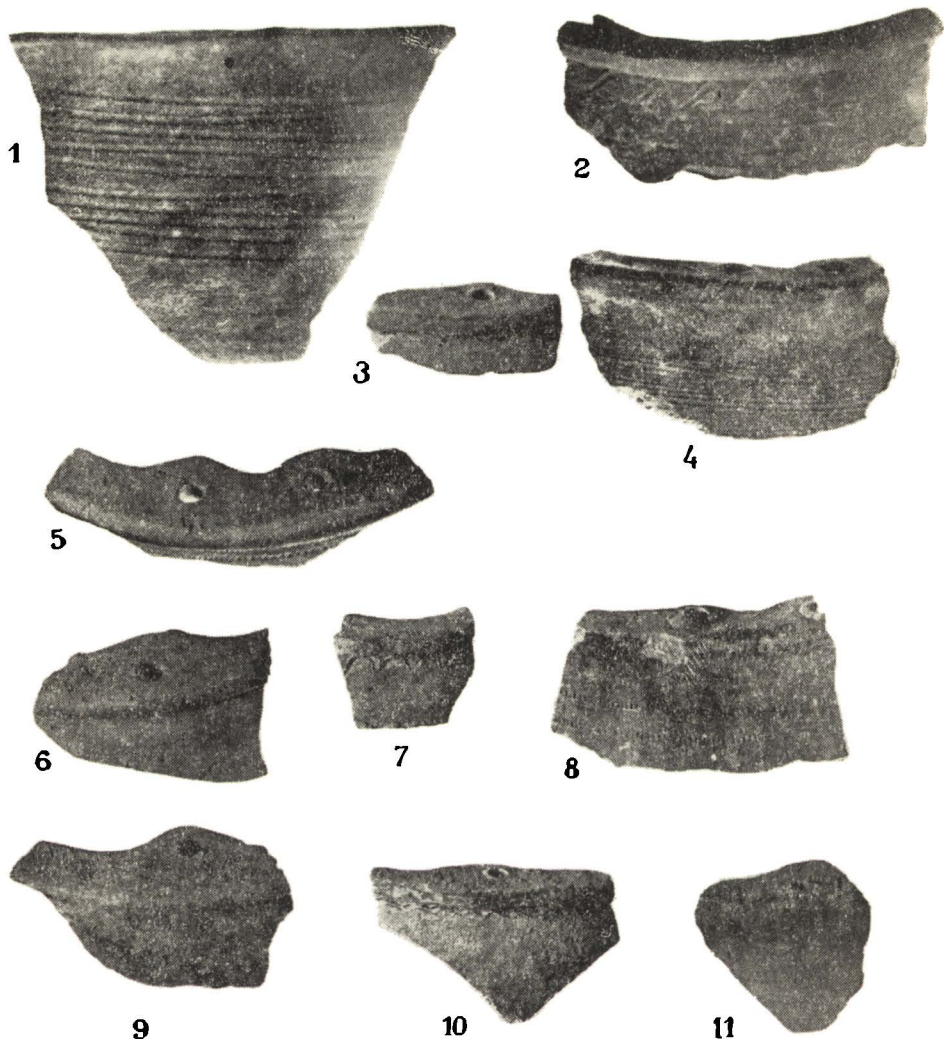


Fig. 5. — Fragmente de căldări de lut.

1-2, Dinogetia-Garvăn; 4-5, Troesmis-Iglita; 6-8-9-11, Noviodunum-Iașca; 3-7-10, Leclintă de Mureș.

reg. Hunedoara), Berghin (r. Alba, reg. Hunedoara), Ciugud (r. Alba, reg. Hunedoara), Apoldul de Sus (r. Sebeș, reg. Hunedoara), Sebeș (r. Sebeș, reg. Hunedoara), Morești (r. Tg.-Mureș, Reg. Aut. Maghiară), Le-

<sup>1</sup> „S.C.I.V.”, IV, nr. 1—2, 1953, p. 316.

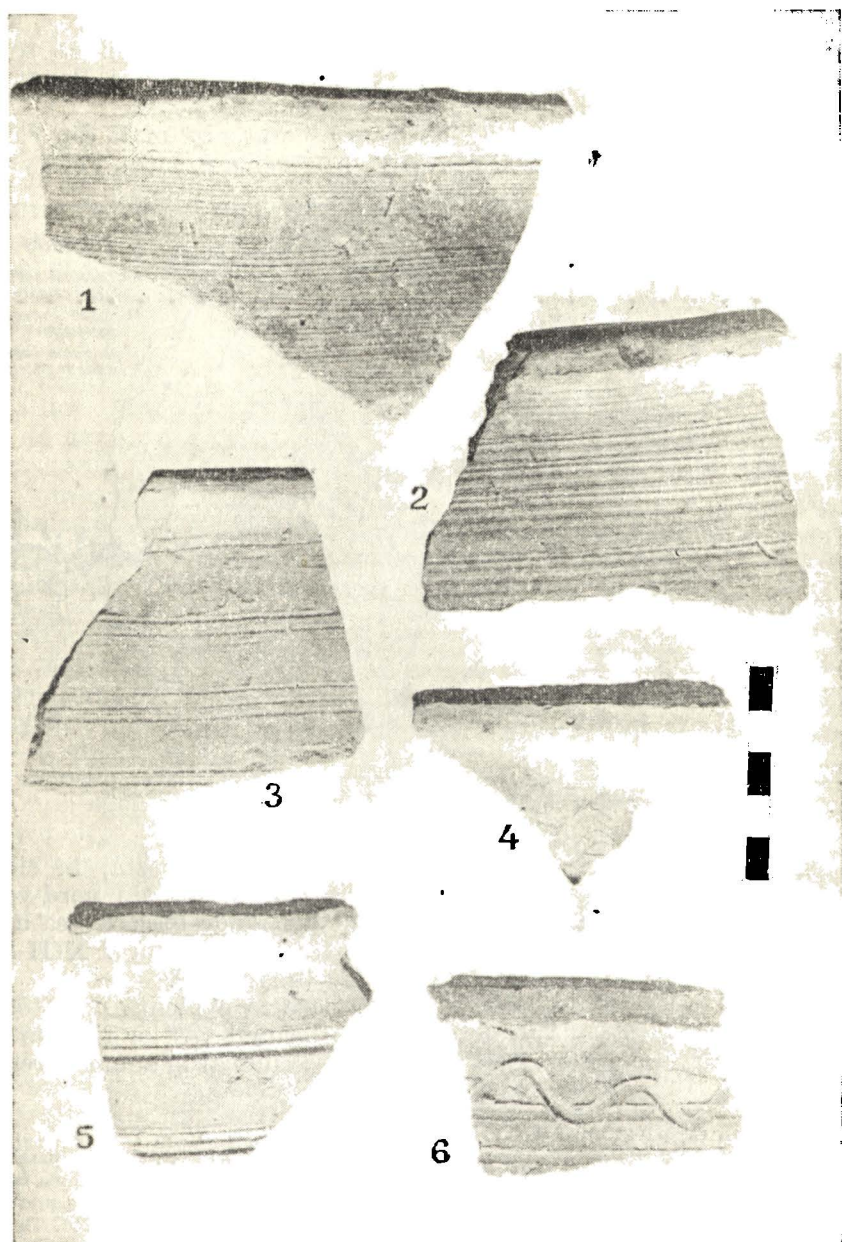


Fig. 6. — Fragmente de căldări de lut de la Capidava.

chinta de Mureș (r. Luduș, reg. Cluj), Cubleșu-Someșan (r. Cluj, reg. Cluj), Moldovenesti (r. Turda, reg. Cluj), Sintion (r. Oradea, reg. Oradea), Periam (r. Sinnicolau, reg. Timișoara) și Cenad (r. Sinnicolau, reg. Timișoara). Pe măsura extinderii cercetărilor de teren, probabil că se vor mai găsi și în alte așezări. Căldările de lut din Transilvania și Banat sînt date în sec. XI—XIII<sup>1</sup>.

Un bogat material, constînd de data aceasta mai mult din căldări întregi, a fost descoperit pe teritoriul R.P. Ungare, la Szentes, Félégyháza,

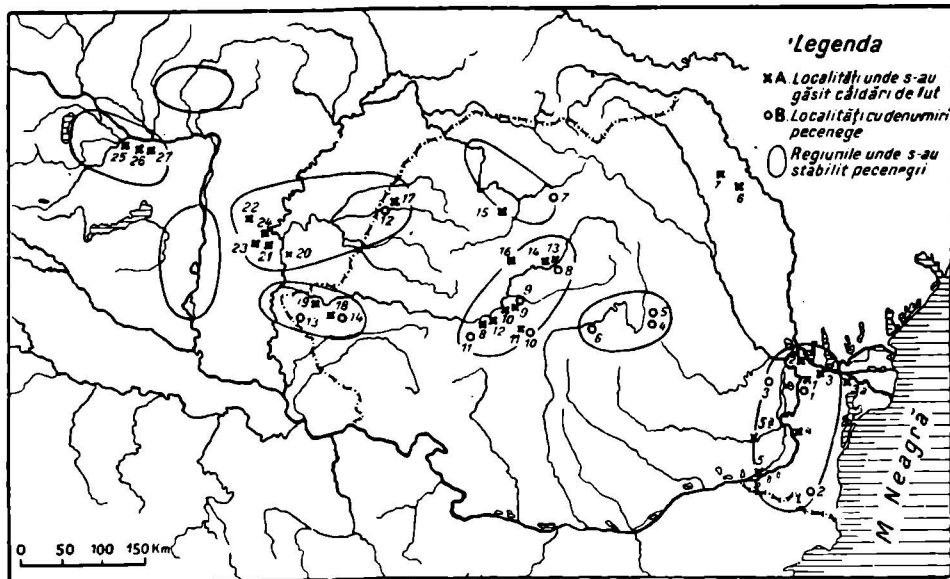


Fig. 7. — Harta răspîndirii căldărilor de lut și a așezărilor pecenege

Aranyegyháza, Alsómonostor, Kecske-mét și Kömpöcpuszt, în cîmpia panonică, și la Györ, Mezöörș și Szentmihály, în partea de nord-vest a țării. Căldările de lut din R. P. Ungară sînt date de majoritatea cercetărilor în sec. XII și pînă către prima jumătate a secolului al XIII-lea<sup>2</sup>. Asemenea materiale se cunosc și în R.P.F. Iugoslavă<sup>3</sup>.

După cele relatate pînă aici se pot scoate în evidență următoarele observații: căldările de lut se detașează din grupul vaselor feudale timpurii de la noi ca un tip deosebit; ele se găsesc numai în anumite regiuni

<sup>1</sup> K. Horedt, *Ceramica slavă din Transilvania*, „S.C.I.V.”, II, nr. 2, 1951, p. 213. Unul din vasele de la Periam este datat în sec. XII—XIII. Vezi și J. Höllrigl, *op. cit.*, passim.

<sup>2</sup> J. Höllrigl, *op. cit.*, p. 203 și Szabó Kálmán, *op. cit.*, p. 14. Dacă se ține seama însă de constatările de la Sintion (Oradea), unde căldările de lut apar în sec. XI, se poate presupune pe bună dreptate că și în R. P. Ungară unele căldări pot fi atribuite secolului XI. Dealtfel, Béla Szöke, în *Cserep bográcsaink kérdéréhez*, „Arch. Ért.”, vol. 82, Budapesta, 1955, p. 90, datează o căldare de la Koroncó-Babotán în sec. XI. Același cercetător datează unele căldări de lut din R.P. Ungară în sec. XIV: *op. cit.*, p. 89.

<sup>3</sup> O căldare mai evoluată ca formă, dar datată la fel ca cele din Ungaria, s-a găsit într-o necropolă de lângă Subotića; v. Olga Safarik și Mirko Schulman, *Hinga, Srednovekovna necropola kod Subotice*, „Rad Voivodanskih muzeia”, Novi Sad, 1954, p. 45, pl. X.



ale țării și dăinuie aproximativ timp de trei secole. Simpla enunțare a acestor observații atrage după sine punerea problemei cărui grup etnic trebuie atribuite ele.

Căldările de lut nu puteau să aparțină populației autohtone, pentru că atunci ar fi trebuit să le găsim răspindite pe tot teritoriul patriei noastre, așa cum se întâmplă cu restul formelor de vase feudale timpurii. Împotriva atribuirii căldărilor de lut populației băștinașe pledează și existența lor limitată numai în cadrul a circa trei secole. Apariția căldărilor de lut nu este o consecință a dezvoltării vreunei forme de vas asemănătoare, în lut sau metal, existente în culturile anterioare de la noi. Ele apar în secolul al X-lea ca un tip deosebit de cele cunoscute până atunci și dispar în secolul al XIII-lea, fără a mai fi întâlnite într-o formă sau alta în culturile imediat următoare <sup>1</sup>. De aceea, căldările de lut par a fi aduse, mai degrabă, din afară, de o populație migratorie <sup>2</sup>. Însăși formele lor, având drept caracteristică fundul rotunjit, este mai potrivită unei vieți nomade decât uneia sedentare <sup>3</sup>. Iar faptul că durata existenței căldărilor de lut variază de la regiune la regiune — în Dobrogea circa 100 de ani, în Transilvania circa 200 de ani — e de natură să coincidă cu prezența în loc și timp a populației care le va fi adus.

Admițând că așa stau lucrurile, se impune o primă întrebare: din ce direcție au venit? Dacă se ține seama că vasele-căldări apar mai devreme în Dobrogea (sec. X) decât în Transilvania (sec. XI), se poate presupune cu destul temei că ele vin din răsărit. De aici se naște însă o a doua întrebare: ce populație le-a adus? Izvoarele literare din acea vreme atestă prezența la noi, în decursul sec. X—XIII, a pecenegilor, uzilor și cumanilor. Dintru început se exclude posibilitatea atribuirii căldărilor de lut uzilor sau cumanilor, fiindcă la venirea acestora, în a doua jumătate a secolului al XI-lea, ele existau deja. În felul acesta, căldările de lut pot fi atribuite mai curînd pecenegilor, cu a căror prezență în timp ele coincid.

Aici însă trebuie remarcat un fapt care nu e lipsit de importanță pentru explicarea anumitor nedumeriri. Și anume, în timp ce pecenegii sînt cunoscuți aproape în toate regiunile noastre, căldările de lut se găsesc numai în unele dintre ele. Se știe însă că numeroase grupe ale acestei populații, renunțînd la viața nomadă, s-au așezat în diferite puncte ale țării, reușind în felul acesta să-și mențină individualitatea etnică mai multă vreme decât grupele rămase nomade. Căldările de lut, în majoritatea lor absolută, se găsesc în regiunile unde s-au stabilit pecenegii ca sedentari. Apar o dată cu ei și dăinuie numai atîta timp cît există aceștia. În consecință, pe baza acestei constatări, căldările de lut pot fi atribuite pecenegilor și în primul rînd acelor care au devenit sedentari. În regiunile unde pecenegii sînt cunoscuți mai mult ca nomazi, nu s-au găsit astfel de materiale decât în două puncte din Moldova centrală,

<sup>1</sup> Această afirmație este confirmată de săpăturile de la Dinogetia, București, Zimnicea, Suceava etc.

<sup>2</sup> Gr. Florescu, în *Capidava în epoca migrațiilor*, „Rev. ist. rom.”, vol. XVI, fasc. IV, 1946, referindu-se la acest tip de vase spune la p. 338: „este fără îndoială adus din altă parte, nu e de tradiție industrială locală”.

<sup>3</sup> J. Höllrigl, *op. cit.*, p. 204, le consideră de asemenea ca aparținînd unei populații nomade.

Hlincea și Larga-Jijia. În Muntenia și Oltenia, n-a apărut încăieri pînă acum vreun fragment de cîldare de lut <sup>1</sup>.

Fenomenul poate fi explicat prin faptul că pecenegii, atîta timp cît au fost nomazi, s-au folosit în mai mică măsură de vase de pămînt. În această situație vor fi întrebuițat, cum era și firese, mai multe vase de metal — în cazul de față, cîldări de metal. În măsura în care au devenit sedentari, din anumite motive au fost nevoiți să transpună în lut o formă pe care mai înainte o aveau în metal.

Ipoteza atribuirii cîldărilor de lut pecenegilor pare că își găsește confirmarea în descoperirile arheologice din țara noastră.

O statistică sumară a materialului ceramic de la Dinogetia-Garvăn <sup>2</sup> ne arată că vasele-cîldări sînt extrem de rare în a doua jumătate a secolului al X-lea și în primele 3—4 decenii ale secolului al XI-lea. Ele se înmulțesc către jumătatea secolului al XI-lea, pentru ca apoi să se rărească iar și să dispară complet spre sfîrșitul aceluiași secol. Aceste trei faze ale existenței cîldărilor de lut se pot explica dacă le legăm de desfășurarea procesului de așezare a pecenegilor în Dobrogea.

Primii pecenegi se pare că s-au stabilit în Dobrogea încă la sfîrșitul secolului al X-lea și începutul secolului al XI-lea <sup>3</sup>.

Procesul așezării lor în această regiune culminează în anul 1048, cînd se produce o adevărată colonizare. Ca urmare a creștinii presiuni din partea lor, bizantinii au permis anumitor triburi de pecenegi, în timpul domniei lui Constantin Monomachul, să vină în Paristrion, dîndu-le în pază frontiera Dunării împotriva celorlalte triburi rămase mai departe dușmane imperiului <sup>4</sup>. O dată stabiliți acolo, ei au primit pămînt și trei cetăți. Kegen, șeful lor, promitea că va părăsi viața nomadă și că se va creștina <sup>5</sup>. O parte dintre cei veniți în Paristrion s-au așezat în nordul Dobrogei, unde prezența pecenegilor este atestată între altele și de elementele de cultură materială orientală descoperite la Dinogetia-Garvăn, dintre care unele le pot fi atribuite <sup>6</sup>. În aceeași ordine de idei nu poate fi trecută cu vederea existența, după cum se știe, a unui sat de pe malul drept al brațului Măcin, care pînă azi păstrează numele de Pecineaga. Referindu-se la această regiune, pentru secolul al XI-lea, cronicarul bizantin Mihail Attaliates afirmă că acolo exista o populație amestecată, „pe jumătate barbară” <sup>7</sup>.

<sup>1</sup> Pecenegii se pare că au locuit și în răsăritul Munteniei, dar în această regiune n-au apărut încă astfel de materiale. Dealtfel, aici nici nu s-au făcut încă săpături privind epoca feudală timpurie.

<sup>2</sup> Folosim mereu pentru exemplificare realitatea de la Dinogetia-Garvăn, pentru că această așezare este cea mai bine cunoscută, întrucît săpăturile durează de peste 10 ani.

<sup>3</sup> Izvoarele literare nu ne dau informații directe în sensul acesta, dar unele elemente arheologice descoperite în săpături ne îndreptătesc să facem această afirmație.

<sup>4</sup> Cedren, *Historiarum Compendium*, ed. Bonn, 1839, vol. II, p. 585. Cf. N. Bănescu, *Les duchés byzantins de Paristrion (Paradounavon) et la Bulgarie*, București, 1946, p. 55 și urm.

<sup>5</sup> Cedren, *op. cit.*, p. 583—584. Cf. C. Necșulescu, *Ipoteza formațiunilor române la Dunăre în sec. XI*, „Rev. ist. rom.”, vol. VII, 1937, p. 126 și urm.

<sup>6</sup> I. Barnea, *Elemente de cultură materială veche rusească și orientală în așezarea feudală (sec. X—XI) de la Dinogetia*, în *Studii și referate privind istoria României*, partea I, București, 1954, p. 217. Tot pecenege par a fi și cele cîteva morminte pămînt de la Dinogetia, precum și un idol de piatră feminin, schematizat la maximum, din aceeași așezare.

<sup>7</sup> Mihail Attaliates, *Historia*, ed. Bonn, 1853, p. 204. Cedren, *op. cit.*, p. 599, vorbește și el de „cetățile de la Dunăre, unde neamurile erau amestecate”.

Pecenegii din Dobrogea sînt atacați de către uzi în anul 1065. Data aceasta coincide și cu data incendierii unui nivel de locuințe-bordeie de la Dinogetia-Garvăn. În unele dintre ele au fost găsite, în condiții stratigrafice clare, fragmente de căldări sau chiar căldări întregibile. Astfel de fragmente se mai întîlnesc pînă către sfîrșitul secolului al XI-lea, dar în proporții mai mici și în condiții stratigrafice mai puțin sigure. Rărirea căldărilor de lut în așezările din Dobrogea, în ultimele decenii ale secolului al XI-lea, poate fi pusă în legătură cu tulburările din aceeași vreme, în care erau amestecați și pecenegii <sup>1</sup>. Căldările de lut nu se mai întîlnesc în Dobrogea sub nici o formă în secolul al XII-lea. Aceasta coincide și cu eliminarea pecenegilor de la sudul Dunării în urma luptei de la Lebnion (1091).

La Dinogetia-Garvăn, în aceleași complexe, și cu deosebire în straturile mai vechi, s-au găsit în cîteva cazuri și resturi de căldări de aramă. Deși cu greu se poate determina forma lor, se pare că ea nu se deosebește de aceea a căldărilor de lut. Existența căldărilor de aramă la Dinogetia-Garvăn ar putea confirma ceea ce s-a spus aici, în legătură cu transpunerea în lut a unei forme cunoscute mai înainte în metal. În prima fază a așezării lor în Dobrogea, pecenegii vor fi continuat să întrebuinteze căldări de aramă, paralel cu cele de lut. Cu timpul, accentuîndu-se greutatea procurării metalului — și aceasta o dovedesc cu prisosință urmele de repetate reparări ale căldărilor de aramă — pecenegii vor fi fost nevoiți să se folosească de căldări de lut <sup>2</sup>.

Așadar, luînd în considerare toate observațiile în legătură cu căldările de tipul acesta, din Dobrogea, se poate presupune că ele aparțineau pecenegilor.

Despre o folosire a lor în aceeași vreme și de către populația băștinășă de acolo nu se poate spune încă nimic. În legătură cu aceasta, nu e lipsit de interes să se sublinieze că în așezările de la Plisca, Madara, Preslav etc. (R. P. Bulgaria), unde există o cultură materială organic legată cu aceea din Dobrogea, nu s-au găsit pînă acum decît cîteva fragmente de căldări de lut. Unul dintre ele a fost găsit la Pliska <sup>3</sup>.

Atribuirea fragmentelor de căldări de lut din Moldova populației pecenege are un caracter cu totul ipotetic. Izvoarele literare cu privire la prezența pecenegilor în Moldova sînt puține și confuze. Pecenegii au ajuns în această regiune încă de la sfîrșitul secolului al IX-lea. Nu se știe însă precis ce locuri au ocupat și cît timp au stat acolo. Nu se știe, de asemenea, dacă unii dintre ei au renunțat mai tîrziu la viața nomadă, ceea ce nu ar fi exclus. Oricum, fragmentele de căldări de lut de la Hlincea se găsesc în așezarea feudală timpurie de acolo și deci ele aparțin unei populații sedentare. În Moldova a mai apărut un fragment de căldare la Larga-

<sup>1</sup> Cf. Mathias Gyóni, *Zur Frage der rumänischen Staatsbildungen im XI Jahrhundert* (Ostmitteleurop. Bibliothek), Budapest, 1944, p. 30, 106. În ce ne privește, nu împărtășim întru totul părerea lui M. Gyóni.

<sup>2</sup> Fenomenul poate fi pus în legătură și cu o eventuală dezvoltare a ocupațiilor lor, după ce au devenit sedentari.

<sup>3</sup> Vezi St. Stancev, *Разкопки и новооткрити материали в Плиска през 1948*, „Известия на археологическия институт“ XX, Sofia, 1955 (extras), p. 197, fig. 15, 1. Autorul afirmă că acest tip de vase e frecvent în așezările de la Donul de jos și că prezența lui la Pliska trebuie pusă în legătură cu o populație care le va fi adus din acele părți.

Jijia (fig. 3, 5). Acesta este lucrat probabil la roata înceată, dintr-o pastă în compoziția căreia au fost introduse scoici pisate mărunt. Datarea lui nu este stabilită precis, dar el poate fi plasat, cu rezerva cuvenită, înainte de secolul al XI-lea. Fragmentul a fost găsit într-un loc unde nu exista nici o urmă de așezare din epoca feudală timpurie.

Toate aceste elemente, deși prețioase, nu sînt totuși destul de concludente pentru o eventuală atribuire a fragmentului de cîldare de lut de la Larga-Jijia pecenegilor nomazi din sec. IX—X.

Rămîne ca viitoarele cercetări de teren să aducă date mai multe referitoare la problema atribuirii cîldărilor de lut populației pecenege din Moldova.

În Transilvania și Banat, sînt cunoscute încă din secolul al X-lea grupe răzlețe de pecenegi nomazi. Acolo însă încep să pătrundă masiv în secolul al XI-lea<sup>1</sup>. O parte a pecenegilor, după ce a trecut Carpații avînd drept țintă cîmpia panonică, a mers pe cursul rîurilor Someș, Crișuri și Mureș<sup>2</sup>. Unii dintre ei, renunțînd la viața nomadă, s-au stabilit în văile acestor ape<sup>3</sup>. Acest fapt e dovedit și de păstrarea numelor pecenege a cîtorva sate, rîuri și dealuri. În bazinul Mureșului se află mai multe localități cu numele de Beșineu (vezi harta). În apropiere de Arad e pomenită în 1235 o „terra castri nomine Beseneu”<sup>4</sup>. Înspre Năsăud-Bistrița se găsește satul Beșeneu, pe care sașii îl numesc Heindendorf (satul păginilor), ceea ce înseamnă că la venirea acestora în Transilvania, pecenegii erau încă păgini. În documente apare o mențiune despre existența pecenegilor în valea rîului Crișul Repede, cam pe acolo unde se găsește astăzi satul Tărian-Beșineu<sup>5</sup>. Aceștia făceau parte dintr-un grup mai mare colonizat în regiunea Tisei mijlocii<sup>6</sup>. Pecenegii din Ardeal mai sînt amintiți și de cunoscutul document din 1224, prin care regele Andrei acorda teutonilor, printre altele, și pădurea „Blacorum et Bisenorum”<sup>7</sup>. Deși nu există o părere unanimă în privința acestei localizări, în general se admite că ea trebuie să fi fost în sud-estul Transilvaniei, acolo unde pînă azi se mai păstrează numele pecenege a două sate și al unui rîu<sup>8</sup>. Un grup mai mare de pecenegi a fost colonizat în Banatul de vest, pe valea rîului Aranca și, cu deosebire, în jurul Cenadului<sup>9</sup>. În apropierea lui se găsește satul Beșenova veche, nume evident de origine pecenegă.

Prezența pecenegilor în Ungaria e cunoscută mai bine, fiindcă cea mai mare parte a lor s-a stabilit acolo. La aceasta se adaugă și caracterul

<sup>1</sup> Ultimul mare grup de pecenegi a venit în vestul țării noastre și în Ungaria după înfrîngerea suferită din partea bizantinilor în 1122; v. A. N. Kurat, *Pecenek Tarihi*, Istanbul, 1937, p. 233.

<sup>2</sup> Rassowski, *Peceneghi, Torki i Berendei na Rusi i v U'grii*, Praga, 1933, p. 4; cf. A. N. Kurat, *op. cit.*, p. 242.

<sup>3</sup> Rassowski, *op. cit.*, p. 30.

<sup>4</sup> Szokolay, *A magyarországi bessenyő telepekről*, p. 86, după Rassowski, *op. cit.*, p. 30.

<sup>5</sup> La 1211 și 1214 e pomenit acolo „Mich in Besseneu portus”; Szokolay, *op. cit.*, p. 86, după Rassowski, *op. cit.*, p. 30.

<sup>6</sup> Rassowski, *op. cit.*, p. 30; cf. A. N. Kurat, *op. cit.*, p. 247—248.

<sup>7</sup> *Documente privind istoria Romîniei*; C. Transilvania, vol. I (1075—1250), doc. nr. 157.

<sup>8</sup> Este vorba de satele Besinbav și Beșeneu, precum și de rîul Beșeneu din colțul de sud-est al Transilvaniei.

<sup>9</sup> Rassowski, *op. cit.*, p. 65—66; cf. A. N. Kurat, *op. cit.*, p. 250.

organizat al colonizării lor în diferite puncte ale țării, în scopuri strategice <sup>1</sup>.

În Transilvania și Banat, locurile unde s-au găsit căldări de lut sînt situate de asemenea în regiunile în care s-au stabilit pecenegii. Cubleșul-Someșean se află în bazinul Someșului. Morești, care se găsește la 7 km de satul Beșinei (r. Tg. Mureș, Reg. Aut. Maghiară), Lechința de Mureș, situat la circa 8 km de același sat, Berghin, așezat la 5 km depărtare de Beșineu (r. Alba, reg. Hunedoara), Ciugud, situat de asemenea în apropiere de Beșeneu (Alba), Sebeș, Aurel Vlaicu, toate aceste localități de unde au fost recoltate fragmente de căldări de lut se găsesc în bazinul riului Mureș. Apoldul de Sus se află în apropiere de dealul Beșineului. Pe valea riului Crișul Repede, acolo unde pecenegii au fost colonizați în număr ceva mai mare, fragmente de căldări de lut s-au găsit la Sîntion, situat la circa 6 km de satul Tărian-Beșineu. De subliniat că singurele căldări de lut întregi găsite în jumătatea de vest a țării provin de la Periam <sup>2</sup>, situat în valea riului Aranca, regiunea locuită de cel mai mare grup de pecenegi din Transilvania și Banat <sup>3</sup>. Cenad, altă localitate de unde au fost recoltate fragmente de căldări de lut, se găsește tot acolo.

Aceeași situație o întîlnim și în Ungaria. Localitățile Győr, Mezö-örs și Szentmihály se află în regiunea lacului Fertő, în partea de nord-vest a țării, acolo unde a fost colonizat un grup mare de pecenegi pentru a constitui o pavază împotriva teutonilor. În cîmpia panonică, locuită de mai multe grupe de pecenegi, căldări de lut au fost găsite la Kecskemét, Kömpöcpusztá, Szentes, Félegyháza etc.

Căldările de lut apar în Transilvania, Banat și Ungaria în secolul al XI-lea <sup>4</sup>, o dată cu pătrunderea celor mai mulți dintre pecenegi în aceste regiuni, și încetează de a mai exista către mijlocul secolului al XIII-lea, probabil în jurul anului 1241, cînd se produce marea năvălire a tătarilor, în urma căreia și cea mai mare parte a pecenegilor a fost dislocată. După această dată pecenegii, pierzîndu-și unitatea etnică, sînt asimilați încetul cu încetul de populația băstinașă în decursul sec. XIV și XV. De altfel, căldările de lut din R. P. Ungară care pot fi datate în sec. XIV sînt extrem de rare. Așadar, vasele-căldări, la fel ca și în Dobrogea, dăinuie și în restul țării atît timp cît există și pecenegii.

Unii cercetători pun dispariția căldărilor de lut în legătură cu dezvoltarea metalurgiei, începînd cu sec. XIII, care ar fi dus la înlocuirea lor cu cele de metal <sup>5</sup>. Ipoteza aceasta pare puțin probabilă. Ea nu e confirmată nicăieri de descoperirea vreunei căldări asemănătoare de metal din secolele imediat următoare.

<sup>1</sup> Un grup a fost așezat la granița de vest în regiunea lacului Fertő, formînd acolo o pavază împotriva teutonilor, alt grup de pecenegi a fost colonizat în sud în regiunea dintre Sava și Dunăre. În centrul Ungariei, pecenegii s-au stabilit în jurul Kemejului, pe cursul mijlociu al Tisei, iar o altă parte, în cîmpia panonică, în dreptul confluenței Crișurilor. Pentru toate, vezi Rassowski, *op. cit.*, p. 65—66.

<sup>2</sup> Ambele se află în Muzeul regional din Timișoara. Pentru una dintre ele, v. *Muzeumi és könyvtári értesítő*, IX, 1914, p. 101, fig. 56.

<sup>3</sup> Legătura pe care o facem între prezența pecenegilor într-un anumit loc și existența căldărilor, în cazul de față, este în concordanță cu părerea cercetătorilor care au atribuit pecenegilor tezaurul de la Sînnicolaul Mare, localitate aflată în aceeași regiune.

<sup>4</sup> Vezi p. 428, nota 2.

<sup>5</sup> K. Horedt, *op. cit.*, p. 213.



Faptul că aceste căldări de lut nu au fost adoptate și de populația autohtonă poate fi pus în legătură cu neajunsurile pe care le prezentau aceste vase. Greutatea mare, la care se adăuga și fragilitatea, le făcea dificile la minuit. Ele se puteau sparge foarte ușor. În afară de aceasta, forma lor nu era prielnică unei întrebuințări multilaterale. Căldările de lut erau folosite probabil mai mult în anumite scopuri strins legate de specificul ocupației principale a pecenegilor — creșterea vitelor. O dată cu dispariția acestora, ele nu-și găsesc justificarea în viața de toate zilele a autohtonilor<sup>1</sup>. Acestea nu înseamnă însă că se exclude în mod definitiv posibilitatea ca ele să fi fost folosite intrucitva și de populația băstinașă în epoca respectivă, deși până acum nu există nici un indiciu material.

În ultimul timp cercetătorul ungar Béla Szöke, ocupându-se de aceeași problemă, a atribuit căldările de lut populației ungare. Socotind, pe bună dreptate, că acest tip de vase este specific unei vieți nomade sau seminomade, Béla Szöke susține mai departe că ele au fost aduse în sec. X și folosite până în sec. XIV, cînd dispăre orice trăsătură de viață nomadă a populației maghiare<sup>2</sup>. Dîndu-și seama că ipoteza sa nu se poate împăca cu datarea căldărilor de lut din R. P. Ungară, cercetătorul ungar se mulțumește numai să afirme că datarea nu e bună, fără a încerca să o înlocuiască cu alta. Fără a intra în amănuntele acestei probleme, trebuie să subliniem că din considerente de ordin stilistic și tipologic noi împărțăm în liniile ei mari datarea căldărilor de lut din R. P. Ungară făcută de Jozsef Höllrigl și alți cercetători maghiari<sup>3</sup>.

Ipotezei lui Béla Szöke i se pot aduce numeroase obiecții, dintre care cele mai importante sînt următoarele: presupunînd că vasele-căldări sînt strins legate de viața nomadă sau seminomadă a ungarilor, ar trebui ca ele să fie mai frecvente în sec. X—XI decît în sec. XII—XIII. Dar situația se prezintă tocmai invers. Pomenim în treacăt că pînă acum nu s-a descoperit nici o căldare de lut în R. P. Ungară, care să poată fi datată în sec. X, deși lucrul n-ar fi imposibil în înțelesul ipotezei noastre, știut fiind că primii pecenegi pătrund în teritoriul R. P. Ungară o dată cu ungurii. În afară de aceasta, locurile de găsire și datarea căldărilor de lut din Transilvania vîn împotriva ipotezei lui Béla Szöke, dacă se ține seama de direcția și de drumurile de pătrundere ale ungarilor în cîmpia panonică și în Transilvania. Și, în sfîrșit, prezența căldărilor de lut în Dobrogea, unde ele sînt tot așa de răspîndite ca și în R. P. Ungară — într-o epocă în care ungurii n-au jucat aproape nici un rol în această regiune — nu mai poate fi explicată sub nici o formă prin ipoteza lui Béla Szöke.

<sup>1</sup> Este adevărat că în zilele noastre, căldări de aramă de forma celor descrise aici se folosesc foarte rar în Oltenia și Muntenia, și ceva mai mult de către populațiile turcă și tătară din Dobrogea. Existența acestora însă nu constituie o moștenire a căldărilor de lut de la noi din sec. X—XIII. Ele provin, în cea mai mare parte, din atelierele de la sudul Dunării, unde căldările de aramă au pătruns mai tîrziu, și anume o dată cu venirea turcilor în Balcani. Căldările de aramă sînt foarte mult întrebuințate în Asia Mică de populația turcă, care le va fi luat, probabil, din același loc de unde le-au luat și pecenegii.

<sup>2</sup> Béla Szöke, *op. cit.*, p. 89.

<sup>3</sup> Vezi p. 428, nota 2. De altfel, datarea lui J. Höllrigl a fost folosită recent și de E. B. Thomas, în *Die Römerzeitliche Villa von Tâc-Fövenypuszta*, „Acta archaeologica”, VI (extras), Budapesta, 1955, p. 124. În această așezare E. B. Thomas a găsit, printre alte materiale din epoca feudală timpurie, și cîteva fragmente de căldări de lut (pl. LIV, 3, 4, 5, 6).

Atribuirea căldărilor de lut pecenegilor este legată de problema generală a identificării diferitelor populații care au locuit la noi în epoca feudală timpurie, precum și a aportului pe care l-au adus ele în procesul de dezvoltare social-economică a poporului nostru.

Pecenegii au influențat sub diferite forme populația autohtonă, însă în stadiul actual al cercetărilor urmele acestei influențe nu pot fi găsite în mod sigur decât în toponimie. Cercetările viitoare vor completa în mare măsură lacunele din cunoștințele noastre. Influențele pe care le-au suferit pecenegii din partea populației băștinașe au fost însă mult mai puternice, pentru că aceasta din urmă se găsea pe o treaptă de dezvoltare mai înaintată. În sec. X—XII, se poate spune că în Dobrogea avem de-a face cu primele începuturi ale orașelor feudale, unde se practica un comerț pe o scară largă și unde anumiți meșteșugari puteau face față nu numai cerințelor interne, dar și necesităților din afară. Ceramica feudală timpurie descoperită în Dobrogea era lucrată de meșteri care-și garantau marfa prin mărcile aplicate pe fundul vaselor. Studiarea tehnicii de lucru și a ornamentelor căldărilor de lut din Dobrogea duce la constatarea că și ele erau confectionate în aceleași ateliere unde se lucra și restul ceramicii. E firesc ca lucrurile să se prezinte astfel, pentru că pecenegii, așezându-se în această regiune, după ce au renunțat la viața nomadă, nu au renunțat și la îndeletnicirea lor de bază, creșterea vitelor, și atunci pentru satisfacerea necesităților reclamate de principală lor ocupație, în lipsa unor cantități suficiente de metal, ei și-au confectionat căldărilor de astă dată din lut, în atelierele existente. Nici nu se putea altfel, deoarece lucrarea căldărilor de lut cerea o îndemânare deosebită, pe care nu o puteau avea decât olarii de meserie, cu o bogată experiență și cu ateliere dezvoltate. E suficient să se dea numai un amănunt — anume că vasele-căldări sînt făcute din două părți lucrate separat și apoi lipite cu multă dibăcie — ca să ne dăm seama că ele sînt opera unor meșteșugari pricepuți. În cazul acesta e normal ca meșterii olari să fi confectionat căldărilor după tehnica locală și să le fi împodobit cu motive decorative obișnuite. Realitatea aceasta, care poate fi valabilă și pentru restul regiunilor din țară, explică de ce căldările de lut, în ce privește tehnica și ornamentul, se aseamănă cu restul ceramicii autohtone. Ele păstrează numai forma vaselor de metal pe care pecenegii le vor fi folosit atît timp cît au fost nomazi.

În privința căldărilor de metal, a locului de origine și a ariei lor de răspindire, nu există încă suficiente informații. Căldările de metal asemănătoare întrucîtva cu cele de lut apar între sec. I și VI, începînd din Italia pînă în Norvegia<sup>1</sup>. Depărtarea în timp și spațiu însă, precum și direcția de pătrundere a căldărilor de lut pe teritoriul țării noastre, ne opresc să facem o legătură cu ele. Ceea ce se poate spune deocamdată este faptul că ele vin dinspre răsărit<sup>2</sup>, fără a se putea aduce vreo precizare asupra locului lor de baștină.

În stadiul actual al cercetărilor nu se poate preciza nici faptul dacă ele au fost vase specific pecenege, sau dacă au fost preluate în anumit loc de la o altă populație.

<sup>1</sup> Fr. Behm, *Drei Bronzegefäße der frühen Völkerwanderungszeit von Bensheim, Starkenburg*, în „Germania”, XX, 1936, p. 124.

<sup>2</sup> J. Höllrigl, *op. cit.*, p. 204, le atribuie tot o origine orientală.

Un argument pentru originea orientală a căldărilor de lut îl constituie existența pînă în ziua de astăzi a căldărilor de aramă în Asia Mică. Căldările de lut de formă sferică (fig. 1, 3) își găsesc o analogie în culturile din sec. VII—VIII din Asia Centrală<sup>1</sup>. Cele din Asia Centrală se aseamănă cu căldările sferice de la noi nu numai în ce privește forma, dar și în ce privește marginea, care este tot plată, deosebindu-se prin faptul că, în loc de găuri, au un fel de urechiușe plate pentru apucat cu mîna. Dacă este adevărat că vasele-căldări din lut se folosesc și astăzi în India, aceasta ar constitui o dovadă în plus asupra originii lor orientale<sup>2</sup>.

Încheind cele spuse pînă aici, pare a reieși că aria de răspindire a căldărilor de lut, precum și datarea lor, este strîns legată de prezența pecenegilor în regiunile noastre. S-a spus că ele apar în părțile unde s-au stabilit pecenegii și dăinuie atît timp cît există și aceștia. În afară de aceasta, trebuie subliniat că vasele-căldări sînt mai numeroase tocmai în regiunile unde și pecenegii s-au așezat în număr mai mare: spre exemplu, în țara noastră, în Dobrogea și Banatul de vest, iar în R. P. Ungară, în regiunea lacului Fertő și în cîmpia panonică. În legătură cu aceasta, trebuie specificat că există și cîteva regiuni despre care știm că au fost locuite de pecenegi, dar în care nu au fost găsite căldări de lut. În stadiul actual al problemei nu se poate spune dacă aceasta este un rezultat al insuficienței cercetărilor arheologice, sau este un fenomen cauzat de anumite împrejurări istorice. Poate că acolo unde pecenegii au dat peste o tradiție culturală puternică să se fi adaptat dintru început condițiilor de viață ale autohtonilor și în felul acesta să fi renunțat la o bună parte din formele lor culturale.

Desigur că atribuind căldările de lut populației pecenege, au rămas încă neclarificate o serie întreagă de aspecte ale acestei probleme. De aceea se impune, pe de o parte, ca argumentele aduse aici să fie verificate prin săpături arheologice viitoare, iar pe de altă parte, cercetarea să fie extinsă asupra unei regiuni mai vaste. Rezultatele săpăturilor din sudul U.R.S.S., unde pecenegii au fost mult timp nomazi, vor aduce probabil elemente noi, mai sigure, care vor permite tratarea mai largă a problemei căldărilor de lut. Pînă acum în U.R.S.S. s-au găsit asemenea fragmente numai în cîteva locuri. Artamanov semnalează prezența lor în așezările din regiunea Donului de jos și din nordul Caucazului<sup>3</sup>. Profesorul Gh. Ștefan ne-a adus la cunoștință că fragmente de căldări de lut s-au găsit și la Sarkel. Cioburi de vase-căldări s-au mai descoperit și pe țărmul mării de Azov, lîngă Taganrog, în așezarea A<sup>4</sup>. Regiunile în care s-au găsit, cît și datarea lor, constituie încă un argument în plus pentru ipoteza potrivit căreia căldările de lut aparțin pecenegilor.

Sperăm că într-un viitor apropiat se va ajunge la cunoașterea cît mai multor forme de cultură materială a pecenegilor și chiar a celorlalte

<sup>1</sup> B. Bentovici, *Керамика пняджикента, „Материалы и исследования по археологии СССР“*, 37, p. 134, fig. 1.

<sup>2</sup> J. Höllrigl, *op. cit.*, p. 204.

<sup>3</sup> M. I. Artamanov, *Средневековые поселения на нижнем Дону. По материалам кавказской экспедиции, Oghiz, 1935*, citat după Béla Szöke, *op. cit.*, p. 90 și Stancio Stancev, *op. cit.*, p. 197.

<sup>4</sup> Béla Szöke, *op. cit.*, p. 90.

populații de neam turc, deoarece pînă acum în acest domeniu la noi nu se poate vorbi decît despre unele începuturi<sup>1</sup>. În felul acesta se vor putea face constatări mai concludente asupra rolului pe care l-au jucat populațiile turce în procesul de dezvoltare social-economică și politică a societății din țara noastră, în sec. X—XIII.

## О ГЛИНЯНЫХ КОТЛАХ В РАННЕ-ФЕОДАЛЬНУЮ ЭПОХУ (X—XIII вв.)

### (КРАТКОЕ СОДЕРЖАНИЕ)

К типу сосудов X—XIII вв. относятся и так называемые глиняные котлы. Эти сосуды формы усеченного конуса (рис. 1) с круглым дном и плоским бортиком, слегка вытянутым наружу и во-внутрь.

Орнаменты этих сосудов разнообразны, но в рамках каждой области существует известное соотношение между орнаментом глиняного котла и остальными формами сосуда.

Согласно существующим до настоящего времени данным, глиняные котлы появляются на румынской территории в X в. (Добруджа). В Трансильвании они появляются не раньше XI в. Этот тип сосуда сохраняется в Добрудже до конца XIII в.

Появление глиняных котлов не является результатом развития давно известной на территории Румынии формы сосуда. Мало того, эти сосуды исчезают в XIII в., не повторяясь больше ни в одной из непосредственно следующих культур.

Все эти наблюдения, к которым прибавляется и то обстоятельство, что эти сосуды-котлы находились лишь в определенных областях, заставляют автора приписать их печенегам, ведшим полуседлый образ жизни (см. карту).

Исчезновение из Добруджи в конце XI в. глиняных котлов совпадает с изгнанием печенегов из южной области Дуная после битвы у Лебуниона (1091), а исчезновение их из Трансильвании может быть сопоставлено с нашествием татар (1241) — с периодом, когда печенеги начинают ассимилироваться с местным населением.

Восточное происхождение глиняных котлов документировано наличием такого рода сосудов в поселениях на юге СССР.

Интересно то, что этот тип сосудов употребляется и в настоящее время турецким населением и отличается от первого лишь тем, что на этот раз сосуды изготовлены из меди.

### ОБЪЯСНЕНИЕ РИСУНКОВ

Рис. 1. — 1—2—глиняные котлы из Диногетии-Гарвана; 3—4 — глиняные котлы из области Кечкемет (Венгерская Народная Республика).

Рис. 2. — Глиняные котлы из Диногетии-Гарвана.

Рис. 3. — Фрагменты глиняных котлов. 1, 2, 3, 4, 6, — из Сынт Иоана; 5 — из Ларга Жижики; 7 — из Диногетии-Гарвана.

<sup>1</sup> I. Barnea, *op. cit.*, p. 215 și urm.

Рис. 4. — Фрагменты глиняных котлов. 1 — из Молдовенешти; 2 — из Трэсмис-Иглицы; 3 — из Диногетии-Гарвана; 4 — из Пэкуиул луи Соаре.

Рис. 5. — Фрагменты глиняных котлов. 1—2 — из Диногетии-Гарвана; 4—5 — из Трэсмис-Иглицы; 6, 7, 8, 9, 11 — из Новиодунум-Исакчи; 3, 7, 10 — из Лекинца де Муреш.

Рис. 6. — Фрагменты глиняных котлов из Капидавы.

Рис. 7. — Карта распространения глиняных котлов и печенегских поселений.

## SUR LES CHAUDRONS EN ARGILE DE LA HAUTE ÉPOQUE FÉODALE

(X<sup>e</sup> — XIII<sup>e</sup> siècles)

(RÉSUMÉ)

Parmi les différents types de récipients des X<sup>e</sup> — XIII<sup>e</sup> siècles, il convient de mentionner les chaudrons en argile. Leur forme est celle d'un tronc de cône (fig. 1); leur fond est arrondi et leur ouverture, légèrement évasée à l'extérieur et à l'intérieur.

Leur ornementation est variée. Néanmoins, à l'intérieur de chaque région, il existe un rapport entre le décor de ces chaudrons et les autres formes de récipients.

Conformément aux données dont on dispose jusqu'à présent, les chaudrons d'argile apparaissent sur le territoire de notre pays, au X<sup>e</sup> siècle (Dobrogea). En Transylvanie, on les rencontre au plus tôt au XI<sup>e</sup> siècle. Cette forme de récipient se maintient en Dobrogea jusqu'à la fin du XI<sup>e</sup> siècle et, en Transylvanie, jusqu'au XIII<sup>e</sup>.

L'apparition des chaudrons d'argile n'est pas le résultat de l'évolution d'une forme de récipient déjà constatée, pour une époque antérieure, sur le territoire roumain. En outre, ils disparaissent au XIII<sup>e</sup> siècle sans qu'on les retrouve, sous une forme ou l'autre, dans les civilisations qui ont suivi immédiatement.

Toutes ces observations, ainsi que le fait que les récipients en question ne se retrouvent que dans certaines régions, ont déterminé l'auteur à les attribuer à une population à part, en l'occurrence aux Petchénègues. En effet, ces chaudrons en argile n'ont été découverts jusqu'ici que dans les contrées habitées par les Petchénègues, à savoir les Petchénègues qui menaient une vie à demi nomade ou même sédentaire (cf. la carte).

La disparition des chaudrons en argile de la Dobrogea, à la fin du XI<sup>e</sup> siècle, coïncide avec l'élimination des Petchénègues du Sud du Danube, au lendemain de la bataille de Lebunion (1091). En Transylvanie, la disparition des récipients en question peut être rattachée à l'invasion tartare de l'an 1241, date à partir de laquelle les Petchénègues commencent à être assimilés par la population locale.

L'origine orientale des chaudrons d'argile est attestée par l'existence de récipients semblables dans les stations du Sud de l'U.R.S.S. aussi.

Il est intéressant de relever le fait que cette forme de récipient est encore utilisée aujourd'hui par les populations turques, avec la différence que, de nos jours, ils sont en cuivre.



## EXPLICATION DES FIGURES

Fig. 1. — Chaudrons en argile provenant de Dinogetia-Garvăn (1-2) ; chaudrons en argile de la région de Kecskemét, République Populaire Hongroise (3-4).

Fig. 2. — Chaudrons en argile de Dinogetia-Garvăn.

Fig. 3. — Fragments de chaudrons en argile trouvés à Sint Ion (1, 2, 3, 4, 6), à Larga Jijia (5) et à Dinogetia-Garvăn (7).

Fig. 4. — Fragments de chaudrons en argile trouvés à Moldovenești (1), Troesmis-Iglița (2), Dinogetia-Garvăn (3) et à Păcuil lui Soare (4).

Fig. 5. — Fragments de chaudrons en argile de Dinogetia-Garvăn (1-2), Troesmis-Iglița (4-5), Noviodunum-Isaccea (6, 8, 9, 11) et Lechința de Mureș (3, 7, 10).

Fig. 6. — Fragments de chaudrons en argile trouvés à Capidava.

Fig. 7. — Carte de la dispersion des chaudrons en argile et des établissements petchéniques.

---

