

ȘANTIERUL ARHEOLOGIC GRĂDIȘTEA MUNCELULUI — BLIDARUL

REZULTATUL SĂPĂTURILOR DIN CAMPANIA ANULUI 1954

Două au fost obiectivele principale urmărite de colectivul de săpături de la așezările dacice în Munții Orăștiei, în cursul verii anului 1954. Primul obiectiv a fost acela al exploatării sistematice a unui număr cât mai mare posibil de terase de pe *Dealul Grădiștii* și de pe culmile învecinate (*Fetele Albe*, de pildă), iar al doilea — continuarea dezvelirii complete a cetății de pe *Blidarul*.

Prezentăm mai jos o scurtă dare de seamă asupra rezultatelor mai însemnate obținute prin aceste cercetări.

1. TERASA CU LOCUINȚĂ ROTUNDĂ DE PE DEALUL GRĂDIȘTII

Printre punctele de o deosebită importanță arheologică pentru istoria dacilor pot fi considerate și numeroasele terase de pe culmea și coastele Dealului Grădiștii¹. Cele mai multe dintre ele, dacă nu chiar toate, au fost locuite sau, cel puțin, întrebuințate într-un chip oarecare.

Încă din anii trecuți s-a stabilit existența urmelor de locuire pe terasele din jurul Cisternei². După curățirea terenului de arbori și bălării, imediat la vest de Cisternă, lângă drumul actual care duce la Cetate, s-a identificat existența unui platou cu șase terase de dimensiuni mici, toate aproape la același nivel (fig. 1). Sondagiile efectuate pe aceste terase au arătat existența urmelor de locuire pe fiecare dintre ele. S-a procedat la cercetarea sistematică a terasei nr. II, care a fost reperată încă de anul trecut.

Rezultatele au întrecut așteptările noastre. Ne așteptam la o locuință modestă — dat fiind dimensiunile mici ale terasei — în realitate, însă, am descoperit o clădire neobișnuită din toate punctele de vedere.

Terasa cercetată este orientată aproape exact pe direcția nord-sud. Spre E și V se mărginește cu terasa I și IV despărțită fiind de acestea printr-o ușoară denivelare. Spre N, terasa se termină printr-o pantă destul de mare care urcă la terasa superioară, iar spre S printr-o pantă abruptă care coboară într-o altă terasă, pe unde se presupune că ar fi trecut drumul antic.

¹ C. Daicoviciu, în « S.C.I.V. », III, 1952, p. 303.

² Vezi raportul preliminar pe anul 1951, « S.C.I.V. », III, 1952, p. 303, fig. 26.

Terasa naturală a fost amenajată de mîna omului. Pămîntul săpat din panta dealului a fost așezat în extremitatea sudică a terasei, contribuind astfel mult la lărgirea ei. Profilul făcut pe latura de est arată clar cum s-a efectuat această amenajare. Inițial, terasa a avut numai 11 m lățime, pentru ca apoi să fie lărgită cu încă 7 m (fig. 2). S-a obținut astfel o terasă de formă ovală cu o lungime de 26 m și o lățime de 18 m.

Întreaga terasă a fost cercetată și dezvelită cu excepția porțiunilor unde se găsesc în picioare fagi și buturugi de dimensiuni mari (vezi pl. I).

Stratigrafic putem vorbi de un singur nivel de locuire, care se găsește sub pămîntul vegetal, a cărui grosime variază între 0,10 și 0,20 m. Uneori resturile de cultură, mai ales bucăți de lut ars din pereții locuinței, ajung

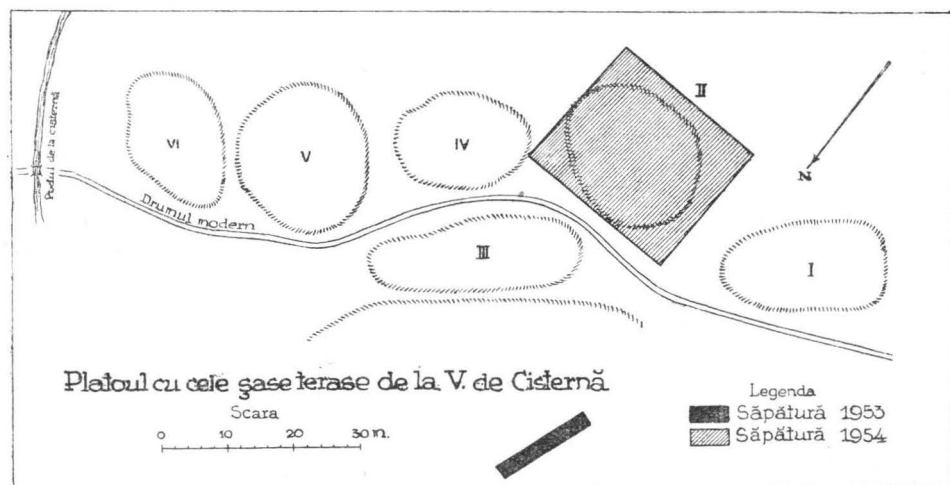


Fig. 1. — Grădiștea Muncelului. Platoul cu cele șase terase de pe Dealul Grădiștii.

pină la suprafață. Sub stratul de pămînt vegetal, de culoare negru-cafeniu, apare un pămînt galben-roșcat în care se găsesc cele mai multe urme de cultură.

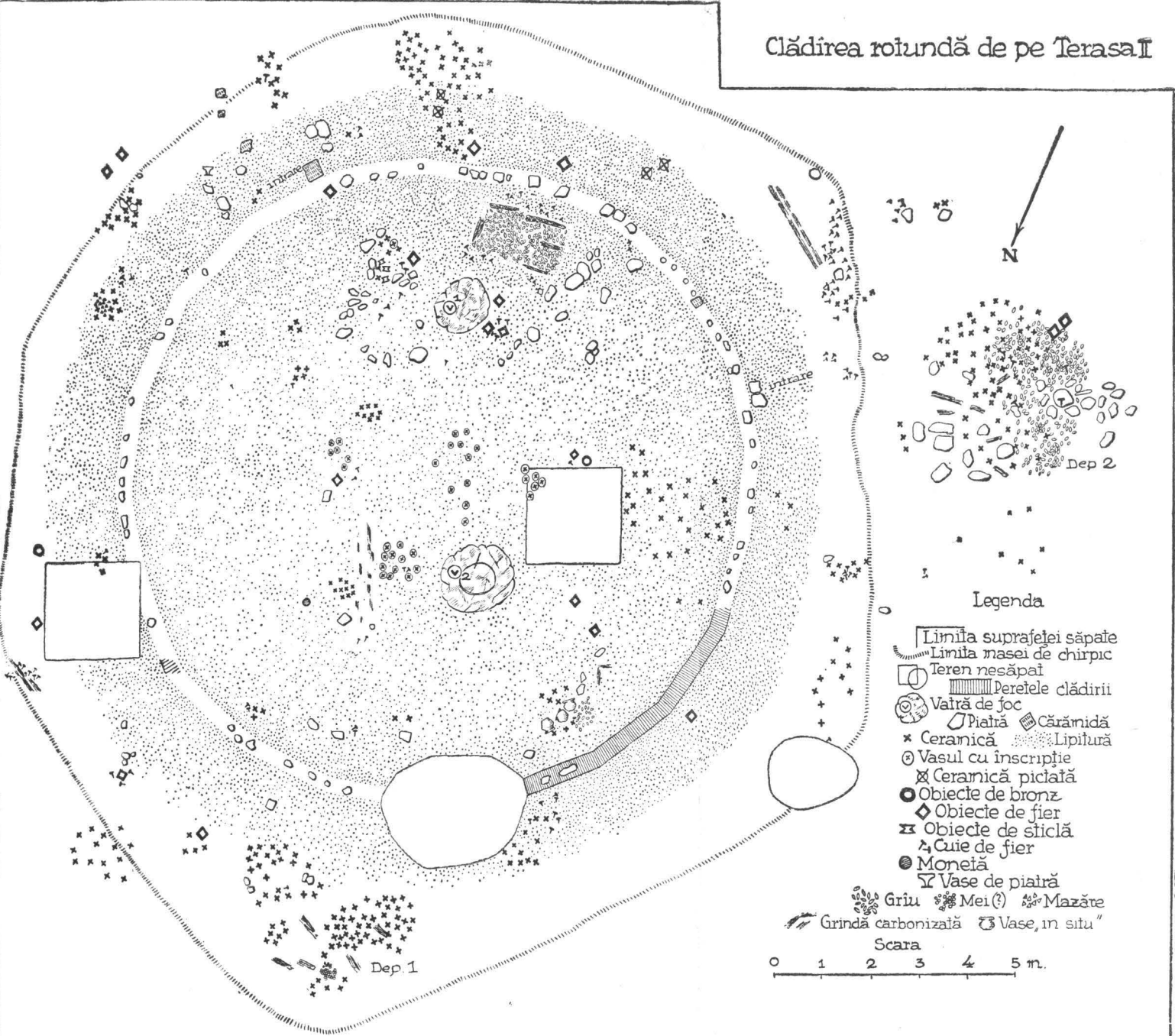
Linia de despărțire dintre aceste două straturi este în general linia nivelului antic, marcată în săpătură prin fragmente, bucăți de lipitură de lut ars și mult cărbune de lemn. Sub stratul de pămînt galben-roșcat, apare un strat format de stincă nativă.

Nicăieri nu s-au constatat urmele unor răvășiri ulterioare în afara celor făcute de rădăcinile copacilor.

Săpăturile au scos la iveală, aproximativ în centrul terasei, o construcție neîntilnită pînă acum. Forma ei, virtual, este rotundă, cu diametrul de 12,5 (pl. I și fig. 3 și 4). Fiind însă construită din birne de lemn, ea n-a putut primi forma unui cilindru, ci a unui poligon cu 20 de laturi. Fiecare din aceste laturi are o lungime de 2 m. E probabil ca clădirea să fi avut și un cat superior.

¹ Pe coloana lui Traian se cunosc clădiri rotunde. Vezi C. Cichorius, Die Reliefs des Trajanssäule. Berlin, 1896, vol. I (planșe), pl. XLIII, scena 150—151 și altele.

Clădirea rotundă de pe Terasa II



Legenda

- Limița suprafeței săpate
- ⋯ Limița masei de chirpic
- Teren necăpat
- ▨ Peretele clădirii
- Vatră de joc
- Piatră
- ▣ Cărămidă
- × Ceramică
- ⋯ Lipitură
- ⊙ Vasul cu inscripție
- ⊗ Ceramică pictată
- Obiecte de bronz
- ◇ Obiecte de fier
- ⊠ Obiecte de sticlă
- ⚡ Cui de fier
- Moneia
- ∩ Vase de piatră
- ⋯ Griu
- ⋯ Mei (?)
- ⋯ Mazăre
- ⋯ Grindă carbonizată
- ⊠ Vase, in situ

Scara



Planșa I. — Grădiștea Muncelului. Clădirea rotundă de pe Terasa II. Planul clădirii.

Pereții au fost făcuți din birne groase de lemn, așezate una peste alta, așa cum se construiesc și astăzi locuințele în regiunile de munte. Unirea birnelor se face prin îmbinare în lemn fără ajutorul scoabelor de fier. Birnele au fost așezate pe o temelie formată din blocuri mici de gresie calcaroasă, care stînd într-un mediu umed s-au erodat, rămînînd astăzi doar fragmente mici. Pe întreg perimetrul clădirii s-au putut urmări aceste blocuri. În afară de blocurile de gresie calcaroasă, la temelie așezată pe un strat de pămînt galben-roșcat bine bătut, s-au mai întrebuițat și cîteva pietre de stîncă locală, fragmentul unei cărămizi de formă paralelipipedică încă din antichitate, precum și cîteva bucăți de bazalt. Bazaltul a fost reîntrebuițat. Probabil că a făcut parte dintr-o altă clădire sau dintr-un obiect, pentru că este fățuit neregulat și se vede clar că e numai un fragment. Pereții de lemn, astfel construiți, gau fost lipiți și în interior și în exterior cu lut galben și apoi fățuiți. Se văd mai multe straturi e fățuială. Un astfel de perete a fost prins pe la tura de N-V a clădirii pe o lungime de 7 m. Înălțimea peretelui păstrat este de 0,10 m, iar grosimea lui de 0,40 m (fig. 5).

Clădirea a fost acoperită cu șindrila. Nicăieri nu s-au constatat urme de țigle. Lemnul întrebuițat la acoperiș și șindrila, prăbușite în urma incendiului care a pus capăt acestei locuințe, au dat naștere unui strat de cărbune care se întinde aproape compact pe întreaga suprafață a clădirii. În unele locuri, stratul de arsură ajunge pînă la 0,10—0,12 m grosime. Peste tot s-au constatat fragmente de grinzi mari de lemn carbonizat. Numărul lor crește cu cît ne apropiem mai mult de centrul clădirii.

Vatra casei este formată dintr-o lipitură compactă de lut cu multă pleavă, de culoare roșiatică (datorită incendiului), aplicată pe pămînt galben bătut. În unele locuri, mai cu seamă în centrul clădirii, această lipitură este de culoare neagră. Probabil acolo au căzut grinzi aprinse din acoperiș.

În afara pereților, de jur împrejurul clădirii, pe o lărgime de 1,5 m se găsește o altă vatră cu lipitură deosebită de cea din interior. Vatra exterioară este mult mai subțire, mai puțin compactă, fără urme de pleavă (fig. 6) iar, lipitura ei este înroșită și în unele locuri înnegrită din cauza incendiului. Avem de-a face cu vatra pridvorului casei, apărut de streășină.

După toate probabilitățile, clădirea a avut două intrări: una pe latura de sud și una pe latura de

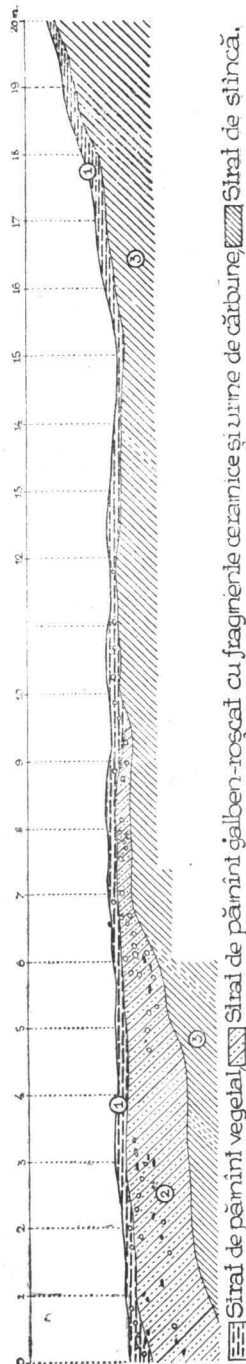


Fig. 2. — Grădiștea Muncelului. Profilul laturii de E a Terasei nr. II.



Fig. 3. — Grădiștea Muncelului, Terasa nr. II cu clădirea rotundă.



Fig. 4. — Grădiștea Muncelului, Terasa nr. II cu clădirea rotundă. Detalii.

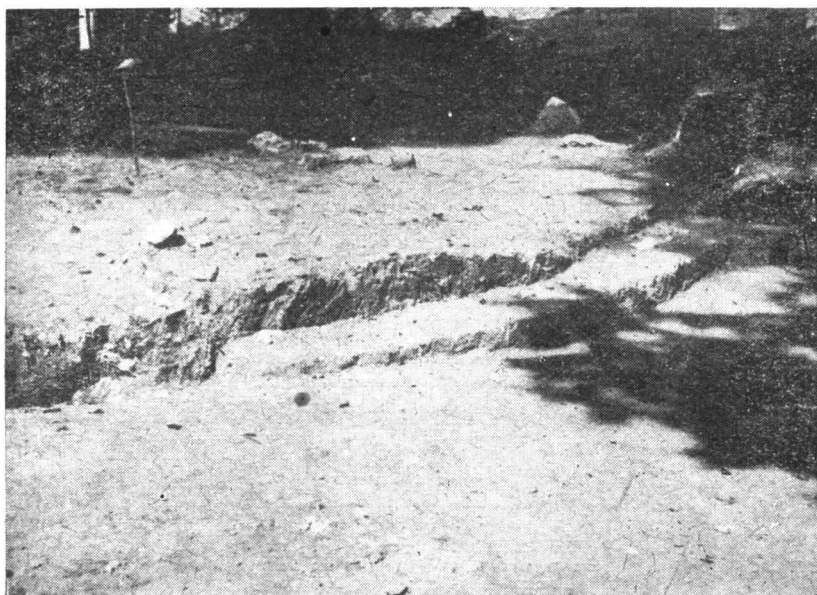


Fig. 5. — Grădiștea Muncelului. Terasa nr. II cu clădirea rotundă, O parte din perete.



Fig. 6. — Grădiștea Muncelului. Clădirea de pe Terasa nr. II. Vatra din jurul clădirii.

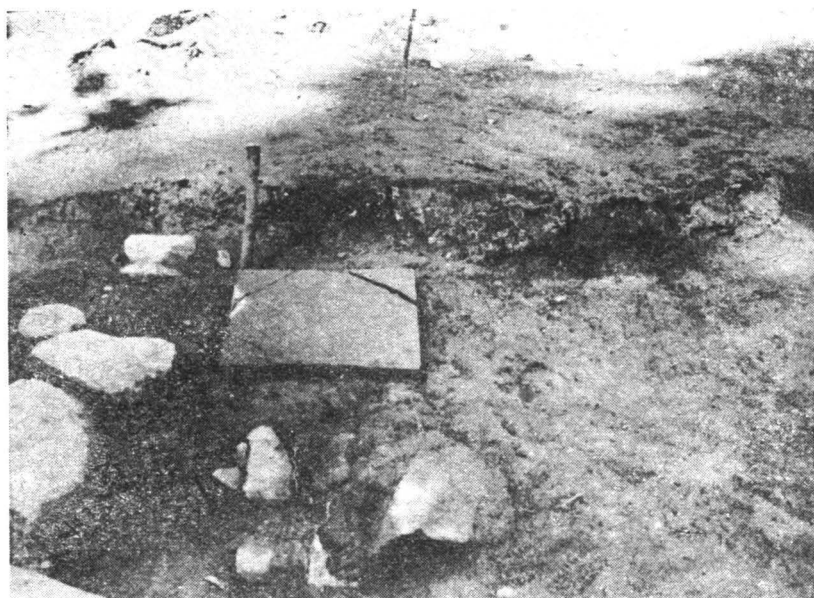


Fig. 7. — Grădiștea Muncelului. Clădirea de pe Terasa nr. II. Intrarea cu pragul de cărămizi.



Fig. 8. — Grădiștea Muncelului. Clădirea de pe Terasa nr. II. Partea de sus a vasului cu stampila DECEBALVS PER SCORILVS. Muzeul de Istorie

vest. Intrarea de pe latura de sud este marcată printr-un prag format din cărămizi. *In situ* s-a găsit o singură cărămidă, foarte bine arsă, fără nici un fel de ornament. Cărămida (fig. 7) are o formă patrată cu laturi de cîte 0,40 m și cu o grosime de 0,05 m. Pe fața exterioară este tocită, datorită umblării pe ea. Celelalte cărămizi, care au alcătuit pragul, au fost mișcate din loc și împrăștiate. Unele au alunecat pe panta abruptă care coboară la terasa inferioară, pe unde se presupune că ar fi trecut drumul antic, lucru care ni se pare foarte probabil, deoarece locuința are intrarea principală orientată spre el. Tot aici s-a descoperit și o balama de ușă, din fier.



Fig. 9. — Grădiștea Muncelului. Clădirea de pe Terasa nr. II. Detaliul inscripției DECEBALVS de pe vasul cu precedent.

Intrarea de pe latura de vest a fost probabil o intrare secundară fiind marcată printr-un prag făcut din două blocuri de gresie calcaroasă.

În interiorul clădirii, care pare să fi avut numai o singură încăpere, neconstatîndu-se nici un perete despărțitor s-au descoperit două vetre de foc.

În afara clădirii rotunde, pe această terasă, au mai existat încă două clădiri anexe: dependința 1, așezată la 4 m de locuință, pe latura de nord, și dependința 2, așezată la 6 m, pe latura de vest. Dependințele au fost construite din lemn.

Aproximativ în centrul clădirii, răspîndite pe o porțiune mare, s-au descoperit fragmentele unuia vas de lut, de culoare roșiatică, cu buza mult îngroșată. Vasul are forma unei pilni mari (înălțimea 0,70 m, diametrul gurii 1,25 m, grosimea buzei 0,05 m, iar a pereților între 0,015 și 0,03 m).

Sub buză, au fost aplicate patru ștampile în relief, perfect legibile, așezate simetric la distanță de 0,45 m una de alta (fig. 8). Ștampilele sînt

alcătuite din două părți deosebite. Pe prima se citește în caractere latine (răsturnate) numele DECEBALVS, iar pe cealaltă PER SCORILO. Vasul nefiind întreg, din cele patru stampile s-au păstrat numai două întregi, iar din a treia numai prima parte: DECEBALVS (fig. 9). Lipsește porțiunea unde în mod normal ar trebui să fie cea de a patra pereche de stampile.

Referitor la ceramică trebuie să remarcăm, chiar înainte de a fi întreprins studiul ei amănunțit, că aproape toată este de factură autohtonă dacică cu forme evolute târzii, lucrată cu o tehnică superioară care poate sta ori cînd cu cînte alături de cea grecească sau romană contemporană.



Fig. 10. — Grădiștea Muncelului. Clădirea de pe Terasa nr. II. Monedă de bronz.

Între obiectele de fier menționăm unelte de producție ca: pile, dălți pentru scobit în lemn, două topoare, dornuri pentru găurit plăci de metal, cuțite, seceri și două obiecte mari încă nedeterminate.

Obiectele de bronz sînt reprezentate printr-un clopoțel, două verigi și o monedă.

Moneda (fig. 10) a fost descoperită în interiorul clădirii sub stratul de arsură, pe vatra casei. Este un *sesterț* al împăratului Traian emis în anul 101—102 e.n.

CONCLUZII

Tehnica de construcție, precum și inventarul descoperit, dovedesc că ne aflăm în prezența unei clădiri dacice. Dimensiunile mari și forma rotundă a clădirii de pe terasa II ne îndreptățesc să vedem în ea un adevărat «palat» construit din lemn. Fiarec se pune întrebarea la ce a putut fi folosită o asemenea clădire, a cărei construire a necesitat multă muncă și îndeminare. Judecînd după numărul mare al obiectelor de uz casnic și după abundența ceramicii, am putea spune că avem de-a face cu o locuință. În acest caz proprietarul ei trebuie să fi fost unul dintre fruntașii statului sclavagist dacic, un om bogat, un stăpîn de sclavi care și-a construit o locuință monumentală, alegîndu-și forma cea mai pretențioasă, forma rotundă.

Deși inventarul clădirii și al celor două anexe pledează pentru o locuință, nu este exclus să ne găsim în prezența unui edificiu public sau de cult în care puteau să existe și obiecte de uz casnic. Pentru această ipoteză ar pleda dimensiunile mari ale clădirii, precum și forma ei.

Ceramica cu forme evolute și materialul reîntrebuințat de la temelia clădirii, ne dovedesc data tîrzie a construirii ei.

Moneda descoperită ne indică o dată la care clădirea exista. Fără nici o îndoială clădirea a fost construită anterior anilor 101—102 e.n. când a fost emisă moneda. Având în vedere formele ceramice care fac parte din ultima fază de dezvoltare a culturii materiale dacice și durabilitatea nu prea lungă a unei construcții de lemn, putem afirma că data construirii ei nu este prea îndepărtată de data indicată de monedă. Pentru ca moneda să ajungă în Dacia a trebuit să treacă un oarecare timp de la emiterea ei. Acest lucru ne confirmă existența clădirii la sfârșitul primului război dacic.

Intensele urme de arsură ne arată că locuința și cele două dependințe ale ei au fost distruse de un incendiu violent. Acest incendiu n-a putut fi provocat decît de cotropitorii romani, care au vrut să « șteargă de pe suprafața pămîntului » tot ce era dacic.

Clădirea rotundă și dependințele ei au fost distruse în timpul celui de al doilea război dacic (105—106). După acest dezastru, terasa a II-a n-a mai fost locuită.

O mențiune deosebită trebuie acordată stampilelor de pe vasul cel mare. Ca formă, vasul aduce aminte de cupele de metal (de argint) din tezaurele dacice. El a servit, credem, mai curînd ca vas de libații sau ceva asemănător în practice religioase decît ca simplu recipient de lichide. Nu era înfipt în pămînt, ci fixat într-un suport de lemn (eventual de metal?).

Cele două stampile, care se repetau, după cum am văzut, de patru ori pe pereții vasului, la distanțe egale, pot da naștere la diferite interpretări. Cea mai « simplă » ar fi aceea că stampilele indică pe meșterul (sau pe meșterii) olar(i), ori pe proprietarul (proprietarii) vasului, *în limba latină*. E adevărat că în favoarea acestei interpretări pledează caracterul latin al literelor, cu formele lor ce trimit în jurul anului 100 e.n. Cele două stampile ar însemna, la prima vedere, « Decebalus *prin* Scorilo ».

Lăsînd la o parte faptul că prepoziția *per* cere acuzativul (de o abreviație a lui *Scorilonem* ne îndoim că ar putea fi vorba), nu găsim nici sensul, nici analogia unei asemenea inscripții pe vase: « Decebalus *per* Scorilo ». Olarul (sau proprietarul) *Decebalus* a făcut acest vas *prin* (ori pentru?) *Scorilo* (olar și acesta, sau proprietarul al doilea?).

În cazul cînd atît Decebal cît și Scorilo ar fi meșteri, ar fi curios ca amîndoi meșterii să poarte numele istorice ale unor căpetenii dacice, cunoscute din alte izvoare. Nici nu se găsesc analogii pentru o asemenea interpretare, în care cuvîntul *per* să apară în această legătură.

Să fie numai *Scorilo* numele meșterului executant, iar Decebal numele regelui dac care a dispus executarea vasului? Și în acest caz ne izbim de greșeala gramaticală și de lipsa unei analogii convingătoare. A-i atribui lui *per* sensul de « pentru » ni se pare prea arbitrar și chiar cu neputință.

În fața acestor greutăți de a da un sens celor două stampile în limba latină, ne-am gîndit la posibilitatea tălmăcirii inscripției cu ajutorul limbii dacice.

Fără a intra acum în argumentarea filologică - lingvistică a chestiunii¹, noi credem că în DECEBALVS PER SCORILO trebuie să vedem o indicație a proprietarului vasului cu filiația lui: *Decebalus fiul lui Scorilo*. În acest caz, *per* ar însemna *fiu* în limba traco-dacă, atestat în onomastica tracă în mai multe rînduri, în compuse ca *Ziper*, *Eptaper*, *Reciper*, *Seiciper* etc.

¹ Lucru pe care-l vom încerca altă dată.

Am avea, prin urmare, credem noi, indicația prețioasă în limba dacă a proprietarului rege *Decebalus*, fiu al lui *Scorilo*.

După cum se știe, un *Dacorum dux* cu numele *Scorylo* apare la Frontinus, *Stratag.*, I, 10, 4, iar Iordanes, *Get.* 73, pomenește de un *Coryllus, rex Gothorum*. (= *Getarum*), ca urmaș al lui Comosicus, pe care toți istoricii sînt de acord a-l identifica cu Scorylo. Nu există piedici serioase pentru a vedea în acest Scorylo (Coryllus) din textele literare aceeași persoană cu *Scorilo* de pe vasul nostru și nici pentru a admite filiația indicată prin cele două stampile.

Importanța deosebită pe care o comportă atît stampilele în sine, cit și conținutul lor în limba dacă, scrisă cu litere latine, precum și informația istorică ce ne-o furnizează nu poate fi îndeajuns de accentuată. Acest lucru ne face să revenim, mai pe larg, asupra întregii probleme, cu altă ocazie.

2. TERASA CU STÎNA

Pe culmea Dealului Grădiștii, încă de multă vreme, s-au recunoscut urmele unui drum antic¹, astăzi încă vizibil pe alocurea, sub forma unei adîncituri ce urcă drept, sau șerpuind, în spre *cetatea de piatră*. Din această arteră se desprind alte drumuri secundare, dintre care unele, pe mici porțiuni, mai pot fi recunoscute destul de bine, coborînd sau urcînd la unele terase cu evidente urme de locuire.

Înainte de a ajunge la punctul numit « La Tău » (cisterna), din acest drum principal se desprinde un altul, ce coboară în direcție vestică, trecînd pe la marginea unor terase și ajungînd deasupra unei terase mai mici, unde, odată cu anotimpul de toamnă, localnicii de la Grădiște ori de la Luncani, găsind locul prielnic în ultimii ani, își instalau temporar o stîină de oi. Din această cauză, în mod convențional, terasa va fi numită de acum înainte « terasa cu stîină ». În urma acestei folosiri, pămîntul prinsese o coajă neagră, dar forma terasei nu a fost schimbată cu nimic. Lucrările de la stîină nu au străpuns nivelul antic decît în colțul, estic unde s-au aflat urmele unei gropi conținînd pămînt umed, și care ulterior a fost astupată cu pămînt de culoare diferită și trunchiuri de copaci² (fig. 11).

Această terasă are forma unui triunghi cu laturile de $32 \times 18 \times 37$ m, formînd în colțul estic un unghi drept.

Procedînd la săparea în adîncime pe o suprafață în formă de trapez dreptunghiular ($24 \times 18 \times 26 \times 6$ m), îndată sub pămîntul vegetal de culoare neagră rezultat din putrezirea frunzelor și a gunoaielor de la stîină, la adîncimea de 0,10—0,15 m, apare un pămînt roșcat, provenit din sfărîmarea și pulverizarea bucăților roșii de lut ars, pămînt care cu cît ne adîncim devine din ce în ce mai cărămiziu, ca pe la adîncimea de 0,20 m să apară și primele bucăți mărunte de lipitură de culoare roșie ori neagră-roșcată, cu evidente amprente de pleavă. Bucăți mărunte de ceramică întîlnim la adîncimea de 0,10—0,15 m, îndată sub stratul vegetal, iar ceva mai adînc, printre bucățile de lipitură, apar fragmente ceramice în cantități tot mai mari, în majoritatea cazurilor lucrate cu roata. La adîncimea de 0,20—0,25 m, chiar deasupra lipiturii de lut ars,

¹ D. M. Teodorescu, *Cercetări arheologice în munții Hunedoarei, Cluj, 1932, p. 13—14, și în « Anuarul Comisiunii monumentelor istorice », secția pentru Transilvania, III, 1930—1931, p. 49.*

² Terasa se găsește, aproximativ, la S de cota 1144 (vezi schița fig. 19 publicată de prof. C. Daicoviciu în *Așezările dacice din munții Orăștiei*. Ed. Acad. R.P.R., 1951).

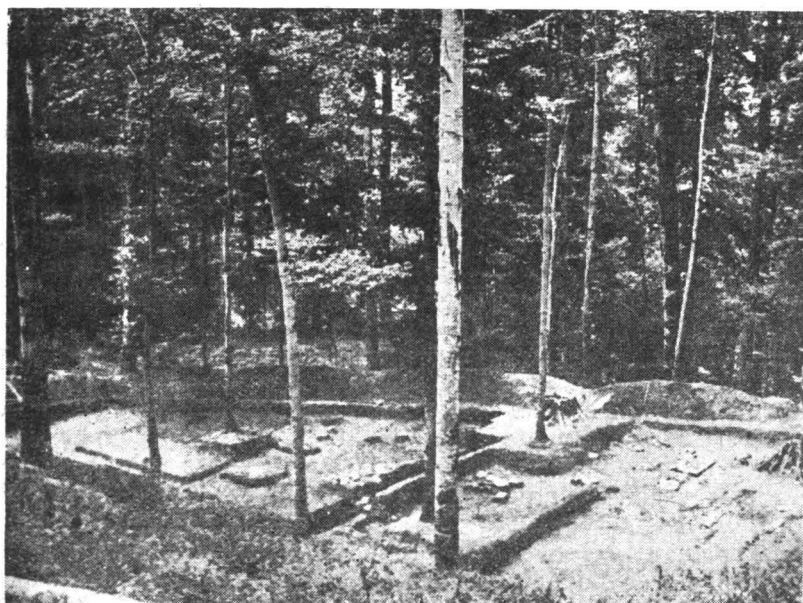


Fig. 11. — Grădiștea Muncelului, Vederea Terasei cu stînă (după dezvelirea locuinței).

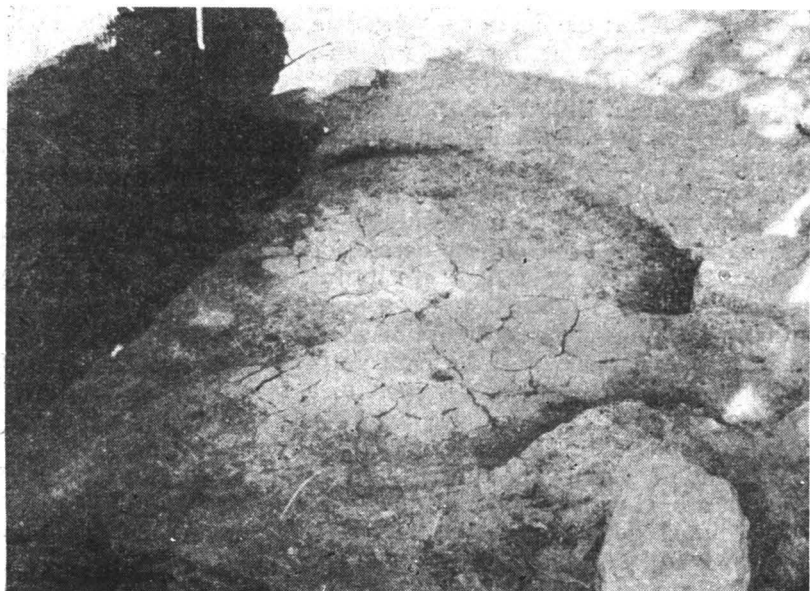


Fig. 12. — Grădiștea Muncelului. Locuința de pe Terasa cu stînă.
Vatra de foc.

întîlnim primele bucăți de pietre de stîncă, fără urme de cioplire. Lipitura arsă ajunge în adîncime pînă la 0,55 m (adîncimea maximă), sub care urmează un pămînt galben-albicios, în grosime de 0,05—0,10 m (pavimentul locuinței), bine bătut și netezit pe unele porțiuni, cu numeroase urme de arsură pe suprafață (îndeosebi cărbune de lemn). Sub acest nivel, apare un strat de pămînt gălbui, a cărui linie superioară marchează nivelul antic înainte de construirea locuinței. Cu cît ne adîncim în acest strat, pămîntul primește tot mai insistent o nuanță mai nisipoasă, fiind amestecat cu bucăți de stîncă locală, cu puține resturi ceramice de culoare roșie, ajunse aici prin nivelarea artificială și amenajarea anterioară a terasei, precum și cu bucăți înfime de cărbune de lemn, ajuns pînă la adîncimea de 1 m datorită activității animalelor subterane.

Numeroasele pietre de stîncă răspîndite pe întreaga suprafață a terasei, la nivelul lutului ars ori sub această lipitură, își găsesc explicația prin folosirea lor ca material de construcție, formînd temelia locuinței ce s-a ridicat în acest loc. Pietrele, care nu s-au deplasat din poziția inițială, se găsesc și acum așezate cu latul, tare crăpate și înroșite, fapt ce își are explicația numai într-un puternic incendiu. În momentul descoperirii, majoritatea acestor plăci de piatră de stîncă au fost mult deplasate, alunecînd spre panta de V a terasei. La colțuri, drept temelie, s-au folosit blocuri cioplite de calcar onchilic, din cele ce se foloseau și la construcția zidurilor cetăților dacice din munții Orăștiei. Pe linia de mijloc a locuinței, despărțind-o în două încăperi, s-au aflat alte trei blocuri, unul la mijloc și două pe margini pe linia pereților exteriori. Dar și aici, unele din aceste blocuri n-au mai fost găsite în punctele inițiale. Din cauza unei tasări incomplete a pămîntului cu ocazia construirii terasei, blocurile fiind mai grele s-au adîncit mult sub nivelul plăcilor de stîncă, iar altele s-au deplasat răsturnîndu-se, sau, fiind formate dintr-o rocă puțin consistentă, sub acțiunea focului și apoi a apei s-au sfărîmat rupîndu-se în mai multe bucăți; de aici dificultatea de a urmări în momentul dezvelirii linia de temelie a locuinței. Pe unele locuri, se mai păstra destul de vag și urma birnei de fag, prefăcută în cărbune, dar nici această linie nu s-a putut urmări continuu. Suprafața aproximativă ocupată de această locuință s-a putut deduce cu mai multă ușurință după vatra casei, păstrată mai ales pe porțiunea jumătății de S, sub forma unui pămînt lutos, bătut, de culoare galbenă-albicioasă. Suprafața este închisă de cîteva bucăți de pietre plate de stîncă, nedepasate de pe vechiul loc pe care-l ocupau în ansamblul clădirii. Bucățile de lut ars cu urme de pleavă dovedesc că pe un schelet de pari și de nuiete au fost ridicați pereții de lut, a căror grosime n-a putut fi constatată. Din bucățile lipiturii arse s-a putut deduce grosimea parilor și a nuietelor, nu însă și modul lor de împletire și nici înălțimea, măcar aproximativă a acestor pereți. Cărbunele de lemn de brad și mai ales de fag arată că lucrarea de lemnărie ce susținea acoperișul a fost deosebit de masivă, iar totala lipsă a fragmentelor de țigle denotă că acoperișul a fost din lemn de brad, lucrat poate în tehnica șindrilelor. Intrarea în locuință a fost pe latura de S, unde s-a găsit țîțna de fier, în formă de tub, în care se învîrtea țîțna de lemn a unei uși simple lucrata din scînduri de lemn de fag; o bucată carbonizată, lungă de 1 m, lată de 0,21 m și groasă de 0,025 m, s-a găsit tocmai pe acest loc. Pe suprafața acestei scînduri, se observă găurile și cuiele mici de fier, cu care ea era prinsă de altă scîndură. Tot aici, s-a găsit și o țîțnă de fier, prinsă de ușă, cu cuie mai groase. În interiorul locuinței, în colțul de SE, s-au găsit urmele unei vetre de foc, de formă mai curînd

pătrată decît rotundă (cca 1 m × 1 m), înălțată cam cu 0,10 m deasupra nivelului locuinței, păstrînd pe alocurea fățuiala tare și netezită și chiar marginea puțin ridicată deasupra crusteii (fig. 12). Deși pînă la urmă din săpătură nu a reieșit forma unui plan mai precis, din pricina naturii terenului, totuși, se poate afirma că pe acest loc a existat o singură casă, cu orientarea axului longitudinal pe direcția N—S, pereții exteriori ai locuinței închizînd un spațiu de formă dreptunghiulară, avînd dimensiunile de cca 11 m × 5 m, cu un perete median despărțînd locuința în două încăperi. Arsura aflată în afara acestui spațiu, precum și fragmentele ceramice găsite ceva mai spre E, ar indica eventual existența unei dependențe de lemn, lipită de perețele estic al acestei locuințe.

Ca întotdeauna și pe această terasă inventarul cel mai bogat este reprezentat de numeroasele fragmente ceramice, aflate mai cu seamă în cuprinsul locuinței și în preajma ei imediată. Sau găsit în total 1774 fragmente ceramice mari și mici provenind de la vase lucrate cu mîna ori cu roata. Fragmentele vaselor lucrate cu mîna sînt puține la număr, aproximativ 35 % din totalul celor aflate.

Printre vasele lucrate cu roata s-au găsit cîteva purtînd urme de pictură.

Metalul, întilnit la tot pasul la săparea acestei terase, este reprezentat prin numeroase bucăți de fier, unele oxidate în așa măsură și atît de frînte, încît nu ne putem da bine seama ce folosire să le atribuim. Dintre obiectele ce pot fi cu ușurință recunoscute, cele mai numeroase fac parte din materialul de construcție care a servit la încheierea legăturilor de lemn. Printre acestea menționăm numeroasele cuie (mari și mici), piroane, bucăți de scoabe, țîțini, plăci de la clanța ușii etc. S-au găsit puține unelte de fier și anume o secure plată de tip vechi cu înmănușarea ca la celturile de bronz, un cuțitaș cu lamă curbată spre interior (cosor) și cu miner scurt și fragmentul unui miner lung de la un obiect (poate de la o oglindă).

Un alt obiect, dintr-un metal diferit, de culoarea bronzului, de culoare închisă în exterior și albicios în interior, reprezintă o oglindă în forma unei plăci subțiri, rotunde, cu găuri pe margini, ruptă în mai multe bucăți.

Locuința de pe terasa cu stîină a luat sfîrșit în urma jafului din partea cotropitorului roman, clădirea căzînd pradă unui puternic incendiu.

Comunicația cu celelalte terase se făcea prin anumite drumuri — ori mai curînd «străzi» — săpate în coasta dealului, care au fost observate și în preajma terasei cu stîină. Urcușul ori coborîșul de pe terase la aceste «străzi» se făcea printr-un fel de trepte de piatră și lemn, cum s-a constatat și spre capătul sudic al terasei cu stîină. Toate aceste grupuri de edificii de pe terasele Dealului Grădiștii, care privesc în întregul lor complex aveau un aspect deosebit de estetic, prin monumentalitatea lor, au format de bună seamă, în ultima etapă de dezvoltare a «statului sclavagist» dacic, cartierul civil și meșteșugăresc al cunoscutului «polis» — *Sarmizegetusa regia*.

3. TERASA CU ATELIERUL PENTRU PRELUCRAREA FIERULUI ȘI A BRONZULUI

Coborînd de pe «platoul cu cele șase terase» din apropierea «cisternei», pe panta ce alunecă ușor înspre Valea Godeanului, întilnim o largă terasă de formă aproximativ dreptunghiulară, cu laturile de cca 41 × 22 m¹. Terasa a

¹ Pe schița de la fig. 20 din «S.C.I.V.», III, 1952, p. 303, această terasă e notată la V de linia pîrașului ce curge din cisternă, cu semnul unui cerc plin.

fost amenajată artificial, nivelindu-se terenul prin tăierea stincii, iar capătul de S fiind prelungit prin depunerea pământului. De aceea, la capătul sudic, odată cu alunecarea pământului spre coastă, suprafața coboară la un nivel mai jos decât jumătatea de N a terasei. Latura de răsărit a terasei este mărginită de o vale adincă cu ripă abruptă, prin care curge firul de apă format de izvoarele actuale ale « cisternei » și care o desparte de terasele din partea de V a cetății de piatră. Poalele laturii de S sînt atinse de o ramificație a « drumului antic », care, pe marginea unei muchii înguste, trece prin apropierea terasei cu stîină. Sub latura vestică, pe o pantă lină, regăsim continuarea aceluiași drum străvechi. Drumul principal « antic » ce urcă spre cetatea de piatră se găsește numai la cca 100 m la N de această terasă.

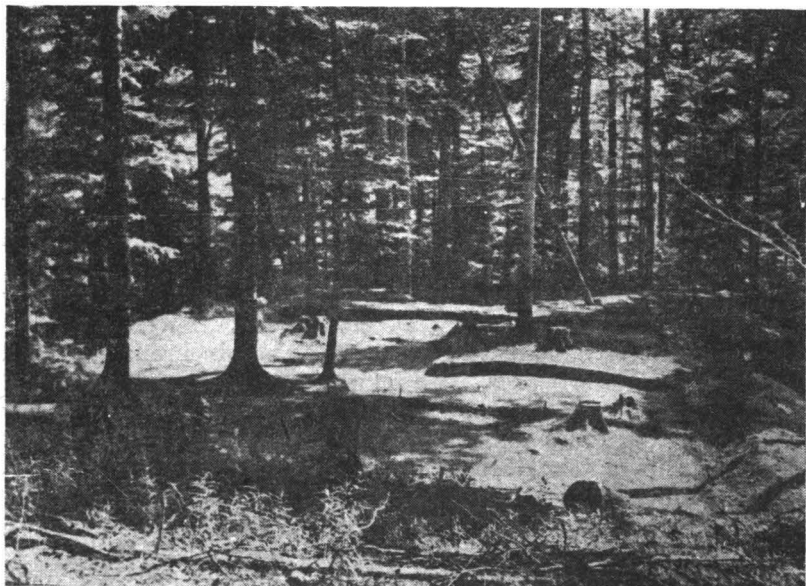
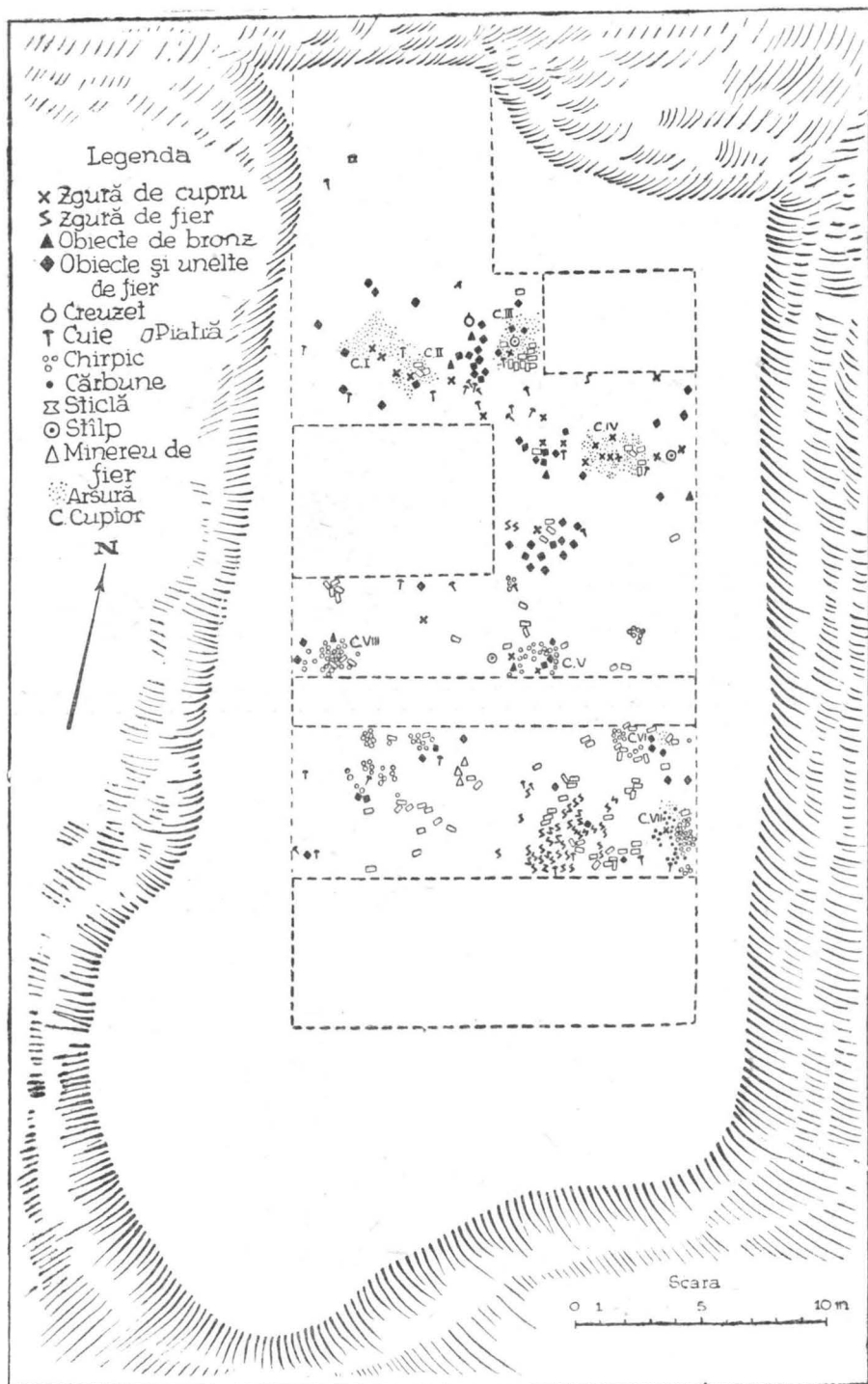


Fig. 13. — Grădiștea Muncelului. Terasa cu atelierul pentru prelucrarea bronzului și a fierului. Vederea atelierului după dezvelire.

Poziția terasei, în apropierea drumului antic, forma, precum și mărimea ei, dădeau de înțeles că ne aflăm într-un punct deosebit, care trebuia să ascundă urme importante de viață din epoca dacică (fig. 13).

Urmele unor adevărate locuințe nu se văd pe această terasă. Se pare că locuințe cu pereți în paiantă, atît de obișnuite pe terasele Dealului Grădiștii, n-au existat aici, iar puținul lut ars cu urme de pleavă aflat în cîteva puncte (pe plan notat: *chirpic*) face impresia că s-ar datora mai curînd pereților unor cuptoare pentru topirea, obținerea ori prelucrarea metalelor, decît unor eventuale edificii. Suprafața terasei pare, însă, să fi fost ocupată de un grup de mai multe barăci de lemn și acest sistem de construcție e dovedit prin bucățile de pietre de stîncă așezate într-o anumită linie, deși acum cele mai multe sînt deranjate ori deplasate de la locul lor inițial. Convingerea cu privire la existența unor barăci din birne și scinduri ne este întărită și de mulțimea cuielor și piroanelor de fier găsite de cele mai multe ori în șir, a



Planșa II. — Grădiștea Muncelului, Terasa cu atelierul pentru prelucrarea fierului și a bronzului. Planul atelierului.

scoabelor, a crampanelor, a țiținilor, a țințelilor și a scindurilor carbonizate. Odată cu incendierea și prăbușirea lor, conturul formei acestor barăci a dispărut pentru totdeauna, încît urmărirea lor, în timpul săpăturii, a fost din cele mai dificile. Orientarea acestor construcții, judecînd după linia pe care o urmează unele bucăți de pietre ce par a fi fost folosite ca material de construcție la baza temeliei pereților, ar fi N—S (planșa II).

În diferite puncte de pe cuprinsul terasei s-au găsit opt « cuptoare », indicate prin pete de arsură provenite din arderea materialului lemnos, prin bucăți de pietre sau de lut ars și stropi (boabe mărunte) de aramă (vezi fig. 14, 15 și 16). Deși acum atît de stricate, încît tehnica construirii și funcționării lor nu o putem nici măcar bănuî, din cele cîteva indicii pe care ni le oferă dărîmăturile putem deduce numai că ele aveau o formă aproximativ rectangulară (pătrată ori dreptunghiulară), cînd erau cu pereții de piatră; cînd aveau pereții de lut, forma lor pare să fi fost mai curînd rotundă. Pereții cuptoarelor se ridicau pe o bază de pietriș de stîncă, înălțată cu cea 0,20 m deasupra vetrei nivelului antic. Pe suprafața acestui pietriș s-a așternut un strat subțire, bine fățuit, de pămînt galben. Pe acest strat întărit în urma arderilor se găsește un strat tot atît de subțire de jar stîns, rezultat în urma arderii lemnului de fag. Printre firele mărunte de cărbune se găsesc bucăți de zgură de cupru, stropi (boabe) de cupru, ori pulbere verzuie rezultată în urma extragerii și obținerii aramei din minereu. În alte cazuri, în preajma cuptoarelor de lut, se găsesc bucăți nu prea mari de zgură de fier, precum și o pulbere negricioasă, aspră la pipăit, întocmai ca funinginea.

Materialul apărut de pe urma săpăturii, în majoritatea lui, constă din obiecte de metal, fie gata confecționate, fie în curs de prelucrare. În număr mare s-au găsit bucăți de zgură de cupru, mai ales în preajma cuptoarelor, apoi cupru și bronz topit și vărsat pe jos în forme nelămurite, bare de bronz (lingouri), un git de ulcioraș de bronz cu defect în turnare, pereții unui vas de bronz de asemenea cu defect de turnare, plăci de bronz, un ac de bronz de podoaă în patru muchii, aplici și plăci de bronz. S-a aflat și o bucată de placă groasă dintr-un metal alb (probabil cositor), care servea ca aliaj al cuprului pentru obținerea bronzului. Fier brut s-a găsit puțin pe porțiunea săpată, mai frecvente fiind bucățile de plăci de fier aflate pretutîndeni, precum și zgura de fier constatată în mari cantități înspre centrul terasei.

Numărul uneltelor este destul de scăzut față de materialul brut de metal. Uneltele aflate în număr mai mare sînt dornurile de fier de diferite mărimi și grosimi, apoi dălțile, o pilă și o nicovală de fier de forma unui piron.

Obiectele de lut sînt și mai puține la număr (vezi 10—15 bucăți) în raport cu cele de metal. Puținele fragmente ceramice dintr-o pastă roșie de bună calitate, au aparținut unei străchini. Resturile mărunte de vase din pastă poroasă cu urme de fier topit (ori zgură) pe pereți, trebuie considerate mai curînd provenind de la creuzete, mai ales că s-a găsit o bucată de zgură de aramă păstrînd forma creuzetului în care a fost depus minereul pentru încălzirea și obținerea cuprului. Cîteva fragmente de tuburi de lut ars pentru aducerea apei la această terasă dovedesc că o parte din conducta principală de la cisterna de deasupra alimenta cu apă, pentru nevoile muncii metalurgice, și atelierelor de pe această terasă. Trebuie să mai amintim și cele cîteva bucăți de minereu de fier aflate către centrul terasei, acolo unde s-a găsit din belșug zgură de fier. Ca încheiere, se poate spune că descoperirea de pe această terasă aduce un aport în cunoașterea metalurgiei la daci în epoca

Terasa cu atelierul pentru prelucrarea fierului și a bronzului.
Cuptorul Nr. II

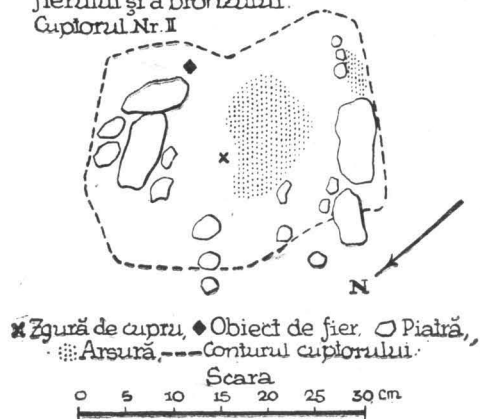


Fig. 14. — Grădiștea Muncelului. Atelierul. Cuptorul nr. II.

Terasa cu atelierul pentru prelucrarea fierului și a bronzului. Cuptorul Nr. III

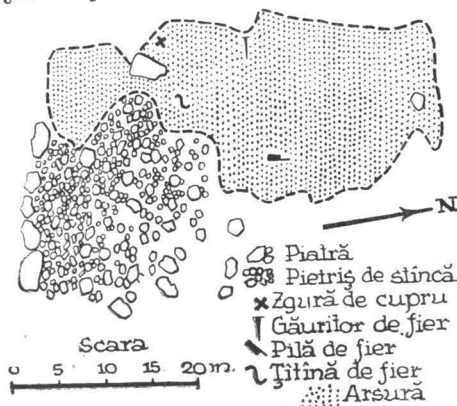


Fig. 15. — Grădiștea Muncelului. Atelierul. Cuptorul nr. III.

Terasa cu atelierul pentru prelucrarea fierului și a bronzului.
Cuptorul Nr. IV



Fig. 16. — Grădiștea Muncelului. Atelierul. Cuptorul nr. VI.

de maximă dezvoltare a societății dacice de pe aceste meleaguri. Minereul de fier și de cupru era adus de la mari distanțe, pe spinarea cailor, tocmai la aceste ateliere unde meșteri pricepuți în tehnica metalurgiei îl sfărâmau și îl încălzeau în cuptoare, obținând materia brută. Alții, cunoscători în obținerea aliajului de bronz, turnau acest metal fluid, fabricând vase ori obiecte de bronz. De aceea, sintem în drept a crede că multe din vasele ori obiectele de bronz socotite pînă acum ca fiind de import, sint de fapt produsele meșterilor daci de pe Dealul Grădiștii. Spre formularea unei astfel de ipoteze ne îndeamnă forma elegantă a buzei fragmentului de ulcioraș de bronz, aflat pe această terasă și aruncat ca rebut în urma unui defect de turnare. Poate nu se poate vorbi încă de o egalare a produselor de bronz meridionale, totuși dacii ajung să-și însușească un înalt nivel de tehnică metalurgică, rivalizînd cu vestitele ateliere din sud. Analiza chimică a întregului material de metal, precum și a zgurei și mincreului de fier va aduce desigur informații mai ample și mai complete în această privință.

Atelierele de aici au fost evacuate înaintea dezastrului survenit de pe urma celui de al doilea război dacic.

4. TERASA O P 2

În campania de săpături din anul trecut (1953), s-a reluat cercetarea punctelor cu așezări civile-gospodărești de la Dealul Grădiștii, începîndu-se, cu ajutorul a două secțiuni, sondarea unei terase ce se găsea în imediata apropiere a cisternei, spre V de « Tău ». Această terasă de pe culmea Dealului Grădiștii se găsește lingă drumul modern care urcă spre cetate și este mărginită la N de cisternă, iar la V de o terasă puțin mai înălțată sub forma unui platou întins, care în urma sondajelor din anul trecut s-a dovedit a adăposti un turn de pază. Înspre S și S—E, printr-un pasaj îngust și ușor adîncit, terasa noastră este despărțită de « platoul cu cele șase terase ». La fel ca toate celelalte, și această terasă a fost amenajată prin nivelări artificiale, în așa fel încît prin poziția ei, domină ca și astăzi, suprafețele teraselor din jur, avînd o largă perspectivă spre N și NE, înspre cetatea de piatră.

Sondajele din anul trecut au atras atenția că ne aflăm pe locul unei locuințe a cărei vatră bine arsă se mai păstrează îndeajuns de clar pe însemnate porțiuni. Pe suprafețele acestei vetre, s-au găsit fragmente ceramice din pastă de calitate superioară, unele cu ornamente în culori reprezentînd figuri de animale, flori ori variate forme geometrice. Felul descoperirii ne-a îndemnat să numim acest punct *terasa cu O(ale) P(ictate) nr. 2 = (O P 2)*.

Și pe această terasă construcția se limitează la o singură locuință cu pereții în paiantă și cu o vatră (paviment) de lut, bine fățuită și destul de consistentă și astăzi. Temelia pe care se sprijineau pereții, era probabil formată din bucăți de piatră de stîncă ori din blocuri de origine vulcanică. Cele cîteva bucăți de piatră de rocă vulcanică au fost prelucrate pe unele fețe și aceasta ne îndeamnă să presupunem că au fost aduse aici de la edificii mai vechi dărimate ori căzute în ruină. Din pricina rădăcinilor de copaci nici aici nu s-a putut urmări în mod satisfăcător forma locuinței. După cît se pare, însă, judecînd după grămezile de lipitură arsă și după întinderea vetrei (a pavimentului), locuința a primit o formă rectangulară de aproximativ 8×4 m, cu orientarea axului longitudinal SV—NE. Pe latura de NV a locuinței, în afara punctelor cu dărîmăturile pereților și vatra de casă, s-au remarcat trei

gropi de stilpi, aliniate la o distanță de 3,50 m una de alta. Aici nivelul antic e recunoscut printr-o suprafață netedă de pământ întărit și bine bătătorit. Această porțiune ar indica spațiul cuprins fie de o dependință de lemn, fie de un pridvor lateral (în sensul « tirnașurilor » actuale, obișnuite în aceste regiuni), fie de o prispă mai largă (podmol). Între vatra de casă și linia formată de cele trei gropi de stilpi s-au găsit fragmente ceramice în număr redus, în schimb cantități însemnate de boabe de grâu ars și răspândit peste tot, iar într-un punct mai bine limitat — câteva bucăți conglomerate de boabe de mei.

Bogăția materialului aflat pe această terasă o formează fragmentele ceramice, în majoritatea cazurilor lucrate cu roata. Calitatea vaselor aflate este întru totul deosebită de descoperirile de pe alte terase, ceramica de aici prezentând un anumit specific și anume fiind caracterizată prin culori mai vii (roșu-teracotă), printr-un luciu deosebit, printr-o pastă obținută dintr-o argilă de mai bună calitate și printr-o ardere fără cusur.

Dintre obiectele de metal cele mai numeroase sînt cuiele, unele lungi de 0,05—0,06 m, găsite grupate într-un loc în afara incintei locuinței, pe o porțiune de aproximativ 2 × 2 m, printre numeroase boabe de grâu carbonizat, ceea ce ar indica în acest punct un mic hambar (o ladă) pentru păstrarea rezervelor de cereale.

Pe suprafața locuinței s-au găsit apoi câteva obiecte de fier — pe de o parte materiale de construcție (cuie, piroanc, o țintă de fier, o țigăină, o scoabă, o placă de fier), iar pe de alta un număr redus de unelte (tirnăcop, mîner de lopățică, dălțiță, vergea).

Din urmele și materialul aflat se atestă în acest loc existența unei clădiri spațioase cu pereți de lemn și lut, al cărei proprietar, cu largi posibilități materiale și gusturi alese, era deținătorul unui luxos mobilier, al unei vesele de preț, ieșită din mina unui meșter priceput și cu un real talent artistic de ceramist. Se mai constată cu această ocazie că terasele care oferă ceramica cea mai luxoasă — și în deosebi ceramica pictată — sînt terasele de sus, de pe culmea Dealului Grădiștii, și că locuințele de aici formează de fapt cartierul aristocratic al Sarmizegetusei.

5. TERASA CU TURNUL DE VEGHE

Una din problemele nelămurite care stau încă în fața cercetătorilor ce se ocupă cu studierea traiului dacilor este cunoașterea cimitirelor și a ritului de înmormintare la daci. Printre preocupările acestei campanii a fost și încercarea de a lămuri această problemă, dar rezultatele au fost iarăși negative. Plecînd de la premisa că dacii se înmormintau în tumuli, în urma unei recunoașteri pe terasele de pe Dealul Grădiștii s-a ales o terasă pe care erau înșirați în linie trei tumuli. Săpîndu-se doi din ei, s-a constatat însă că unul este un turn de veghe, iar al doilea o locuință.

Terasa aleasă se află la sud de cărarea care duce la Cetate și la est de terasa nr. 1 care a fost săpată în 1951¹. Primul tumul este situat pe marginea de sud-est a terasei, imediat deasupra drumului de bușteni. Forma lui este aproape rotundă (16/15 m), iar înălțimea față de nivelul obișnuit al terasei este de circa 1,30—1,50 m.

¹ « S.C.I.V. », III, 1952, p. 303, fig. 26. Terasa se află aproximativ pe locul literei R al numelui Dealului Grădiștii.

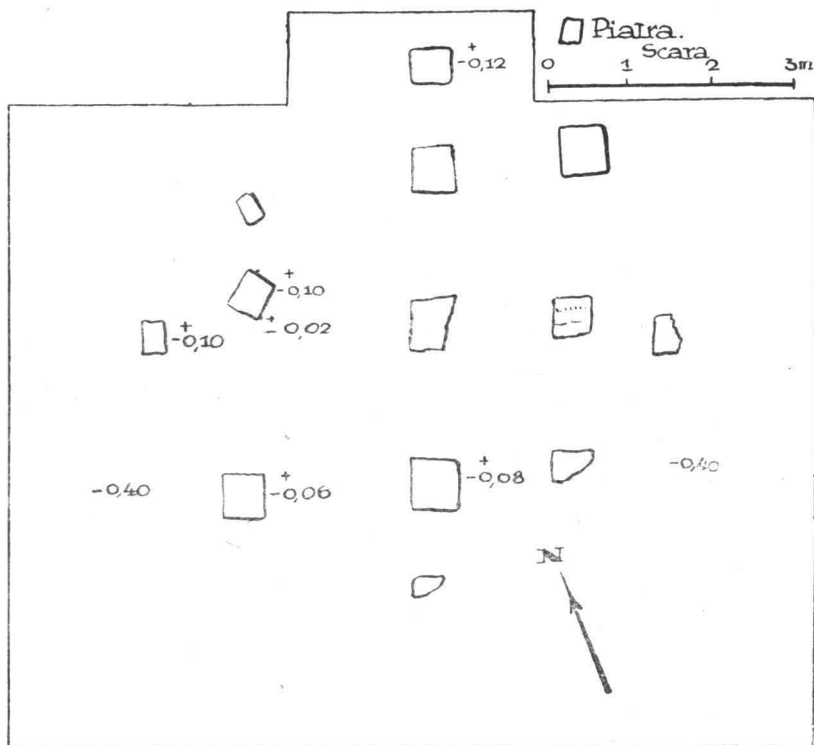


Fig. 17. — Grădiștea Muncelului. Terasa cu Turnul de veghe.



Fig. 18. — Grădiștea Muncelului. Terasa cu Turnul de veghe.

După ce s-a curățit terenul, pe partea superioară a tumulului s-a trasat o suprafață de 10 m². Imediat sub stratul vegetal, compus din pământ de pădure și rădăcini, s-au găsit primele blocuri de piatră de calcar conchilic fasonate, precum și fragmente răzlețe din două chiupuri roșii. Primele blocuri apar între 0,10 și 0,20 m. Dezvelindu-se întreaga suprafață s-a constatat că blocurile sînt înșiruite în trei rînduri de cîte trei și formează un pătrat cu laturile de 4,60 m. De asemenea s-a observat că pe fiecare latură, aproximativ la mijlocul ei, mai există cîte un bloc, astfel că în total s-au găsit 13 blocuri (fig. 17 și 18). Forma și dimensiunile blocurilor diferă de la caz la caz. Printre blocuri, între 0,20 și 0,40 m s-au găsit răzlețe alte fragmente din cele două chiupuri, precum și fragmente din patru vase. Chiupurile și două din vase sînt lucrate cu roata, celelalte două vase sînt făcute cu mina, iar pe fundul lor a fost sgriat cîte un semn de olar. La aceeași adîncime s-au mai găsit trei cuie de fier. Alte obiecte nu s-au mai aflat, în schimb s-a observat că în partea de NE a suprafeței, terasa a fost amenajată și lărgită. Unele blocuri au fost așezate direct pe stîncă vie, altele, acolo unde terasa a fost lărgită și nivelată, sînt așezate pe un pămînt de culoare galbenă.

Blocurile au folosit foarte probabil ca suporturi pentru construcția de lemn, care era un turn de veghe. În sprijinul acestei ipoteze vin următoarele observații: *a)* nu s-a găsit nici o vatră; mai mult chiar, nu s-a găsit nici o bucată de chirpic; *b)* nu s-au găsit urme mai intense de locuire; *c)* nu s-au găsit grăunțe de cereale, arse sau nearse, pentru a putea presupune aici existența unui hambar; *d)* astfel de turnuri de veghe așezate pe stîlpi sînt cunoscute și pe Coloana lui Traian¹. Scheletul turnului a fost construit complet din lemn, inclusiv acoprișul, dar el nu a fost ars, căci nu s-au găsit urme de cărbune. Locul și poziția strategică este prielnică pentru un turn de observație, deoarece de aici se vede spre vest pînă la confluența văii Godeanului cu valea Albă, iar spre est pînă la Piriul Strimtosului de dincolo de Cetate. Turnul a fost probabil demontat în urma primului război daco-roman.

6. TERASA CU LOCUINȚA I DE LÎNGĂ TURNUL DE VEGHE

Cealaltă suprafață a fost trasată la circa 20 m N de turnul de veghe, pe o terasă ceva mai plată. Inițial, suprafața a fost de 10 × 10 m, dar urmărindu-se dărîmăturile locuinței ea a ajuns la 21 × 21 m (exceptînd părțile unde erau copaci groși care n-au putut fi scoși) (vezi planul în planșa III).

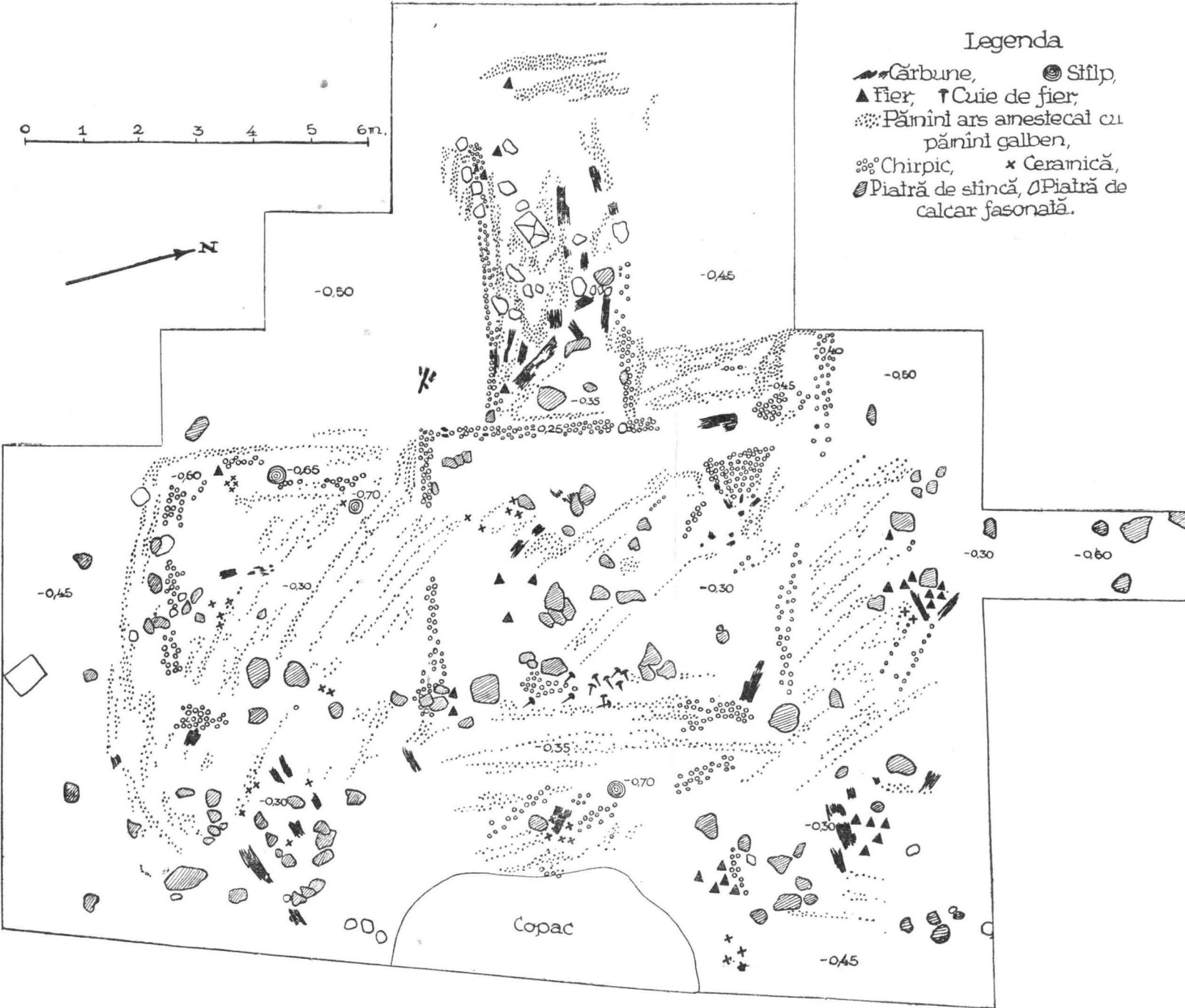
Imediat sub stratul vegetal, între 0,10 și 0,15 m au apărut grămezi compacte de chirpic, răspîndite inegal pe întreaga suprafață săpată. La început, am crezut că se va putea preciza conturul locuinței pe baza grămezilor de chirpic, dar deoarece pereții s-au dărîmat, atît în interiorul locuinței, cît și în exterior, iar grămezile de chirpic variau ca întindere și grosime, s-a renunțat la această metodă și s-a început ridicarea chirpicului (fig. 19). Grămezile de chirpic constau din bucăți destul de mari de pămînt ars (lipitura pereților) purtînd urme de nulele sau birne, ori din bucăți mai mici informe și sfărîmate. Printre aceste grămezi s-au găsit presărate numeroase fragmente ceramice, cuie, scoabe, țîțini de fier, precum și blocuri neregulate de stîncă locală. După ce am făcut un mic sondaj pentru a verifica grosimea chirpicului, am început ridicarea

¹ Lehmann-Hartleben, Traianssäule, T. 15, XXV, T. 28, LVII; C. Daicoviciu, Așezările dacice din Munții Orăștiei, p. 13, fig. 9.

Legenda

- ▬ Cărbune, ● Sticlă,
- ▲ Fier, ↑ Cuie de fier,
- ⊙ Pămîni ars amestecat cu pămîni galben,
- ⊘ Chirpic, * Ceramică,
- ◻ Piatră de stîncă, ◊ Piatră de calcar fasonată.

0 1 2 3 4 5 6 m.



Planșa III. Grădiștea Muncelului. Terasa cu locuința nr. 1. Planul locuinței.

lui. Printre chirpic, dar mai ales, *sub* el, am găsit de asemenea numeroase fragmente de vase, cuie, scoabe de fier, urme de scinduri sau urme de grinzi carbonizate, precum și blocuri neregulate din stâncă locală, dintre care unele erau folosite drept bază pentru temelia pereților de birne. În urma ridicării întregii mase de chirpic s-a constatat că aici era o locuință dreptunghiulară cu două încăperi. Locuința avea pe latura de vest un pridvor (Pl. III). Lungimea totală a locuinței era cam de 11 m iar lățimea de 5 m. Camera de sud



Fig. 19. — Grădiștea Muncelului. Terasa cu locuința I de lângă Turnul de veghe (după dezvelire).

avea 4,5 m lungime și 5 m lățime, iar camera de nord era de 6 m lungime și 5 m lățime.

În interiorul locuinței, cu toate că s-a lucrat cu atenție deosebită, nu s-a găsit lipitura podelei. Numai în colțul de NV al camerei de N am găsit o bucată mai mare de fățuială, care, însă, fiind mai sus decât podeaua, putea să constituie vatra de foc a locuinței. Unele din blocurile de stâncă locală care s-au găsit în interiorul locuinței au putut fi folosite ca baze pentru stâlpii ce susțineau plafonul.

Inventarul obiectelor găsite este destul de sărac. S-au găsit în total fragmentele a 8 pînă la 10 vase, în majoritate lucrate la roată dintr-o pastă fină bine arsă, de culoare roșie sau cenușie. Semnalăm un chiup de culoare roșie cu muchia buzei evazată, îngroșată și răsfrîntă în exterior, ornamentat pe gît cu un briu în relief pe care au fost aplicate cu un instrument două rinduri de triunghiuri, iar din loc în loc, pe briu sau dedesubtul lui, s-au aplicat stampile în formă de rozetă. De asemenea, menționăm că în încăperea de sud am găsit o ceașcă (afumătoare) dacică lucrată cu *roata*, iar alături de ea am descoperit câteva fragmente de ceramică pictată. În dreptul intrării de pe latura de est,

sub rădăcinile unui copac, s-a găsit un vas cenușiu în care se aflau boabe de mei. Tot lângă intrarea de pe peretele estic s-au găsit 12 cuie de fier. În afară de vasele, cuiele, scoabele și țîșinile pomenite, nu s-a mai găsit nimic.

Rezumind cele observate, se poate afirma că locuința a avut două încăperi și probabil un pridvor, că pereții ei au fost construiți din birne peste care s-au aplicat nuiele și lipitură de lut, iar acoperișul a fost din lemn (probabil șindrilă). Locuința a avut o vatră și două intrări sigure (celelalte trei perechi de țîșini de la uși pot proveni de la încăperile de sus ale casei). Inventarul sărac ne-ar putea indica că locuința a fost părăsită sau jefuită înainte de a fi fost arsă. Deși nu avem dovezi concrete, presupunem că locuința a fost distrusă în cursul celui de al doilea război daco-roman.

7. TERASA A IV-a DIN INTERIORUL CETĂȚII

În anul acesta, în afară de cele cinci terase cercetate de pe dealul Grădiștii, s-au mai efectuat sondaje și pe terasa a IV-a din interiorul Cetății. Scopul acestor sondaje era de a aduce precizări în legătură cu construcțiile existente pe această terasă.

În porțiunea de sud a terasei, între « clădirea romană »¹ și zidul de incintă, s-a fixat o suprafață dreptunghiulară de 20 × 40 m. Această porțiune reprezintă de fapt aproape întreaga suprafață dintre « clădirea romană » și zidul de incintă al Cetății. În cadrul acestui dreptunghi s-au săpat trei șanțuri de verificare și o suprafață.

Tot pe această terasă s-au mai efectuat sondaje lângă poarta de est, în apropierea « vaselor de piatră ». Aici s-au descoperit puține fragmente ceramice, blocuri de calcar căzute din zidul de incintă, precum și o monedă romană din secolul II e.n. Sondajele efectuate pe terasa a IV-a au arătat încă odată inexistența construcțiilor de piatră, în afara « clădirilor romane » în interiorul incintei. Construcțiile pe această terasă au fost făcute numai din lemn. Noutatea adusă de lucrările din anul acesta în această problemă este constatarea că unele barăci (locuințe) de lemn au avut stilpi fixați în sol.

8. TERASA HÎR BAN

« Terasa Hîrban » este situată deasupra luncii Grădiștii, la vreo 250 m de la confluența Pîrului Arsurii (Hîrban) cu Apa Grădiștii², pe malul drept al acestuia, sub masivul Fețele Albe, în vecinătatea gospodăriei lui N. Bogdan, angajat IFET, care e proprietarul terasei. Localnicii numesc pîrăul și locul, după numele proprietarului mai vechi, « Hîrban ».

Terasa are forma unui poligon neregulat, cu colțurile rotunjite. Lungimea maximă e de 35 m, cea minimă de 17 m, lățimea maximă de 17,5 m, iar cea minimă de 5 m. Este o terasă naturală, amenajată pentru locuit. În antichitate putea să fie eventual ceva mai mare.

În partea de nord-est a terasei se ridică, ca un perete, o pantă abruptă deasupra căreia se află o altă terasă; partea sud-estică este înconjurată de Pîrăul Arsurii (Hîrban), iar spre nord-vest se leagă prin mai multe trepte de Lunca Grădiștii.

¹ Vezi raportul preliminar pe anul 1950, « S.C.I.V. », I, 1951, p. 106.

² Ibidem.

³ Vezi fig. 26, Șantierul Grădiștea Muncelului, în « S.C.I.V. », III, 1952, p. 303.

Stratigrafia (pl. IV). Pe toată suprafața terasei se găsește un strat subțire de pământ vegetal, foarte slab, ce variază între 0,03—0,10 m, de culoare negricioasă, în care sînt înfipte rădăcinile ierburilor. Sub el, se găsește un strat de pământ cafeniu roșcat, variind între 0,15 și 0,30 m. Acest strat conține pietricele mărunte și puncte foarte mici de chirpic; rădăcinile ierburilor pătrund și în acest strat. Culoarea roșcată provine probabil de la chirpicul pulverizat. Urmează un strat de pământ brun-gălbui, conținând resturi compacte de chirpic, fragmente ceramice, resturi de lemn carbonizat și pietre de stîncă. Sub acest strat se află un strat de 0,05—0,15 m de pământ cenușiu negricios, cu puține urme de cărbune de lemn și de chirpic. Culoarea negricioasă se datorește probabil arderii. Stratul al patrulea e format din pământ galben amestecat cu pietriș de stîncă, fără urme arheologice, iar stîncă sfărîmată constituie stratul ultim.

În stratul nr. 4, începînd de la 3,25 m — 3,65 m, se observă un șanț, a cărui adîncime n-a putut fi stabilită din cauza apei care a țîșnit din mai multe părți. Săparea acestui șanț ce se mai vede și acum la suprafață, a fost impusă de configurația terenului, fiind necesar pentru a aduna și a conduce apa ce se scurge de pe panta terasei superioare, ferind astfel locuința de inundație.

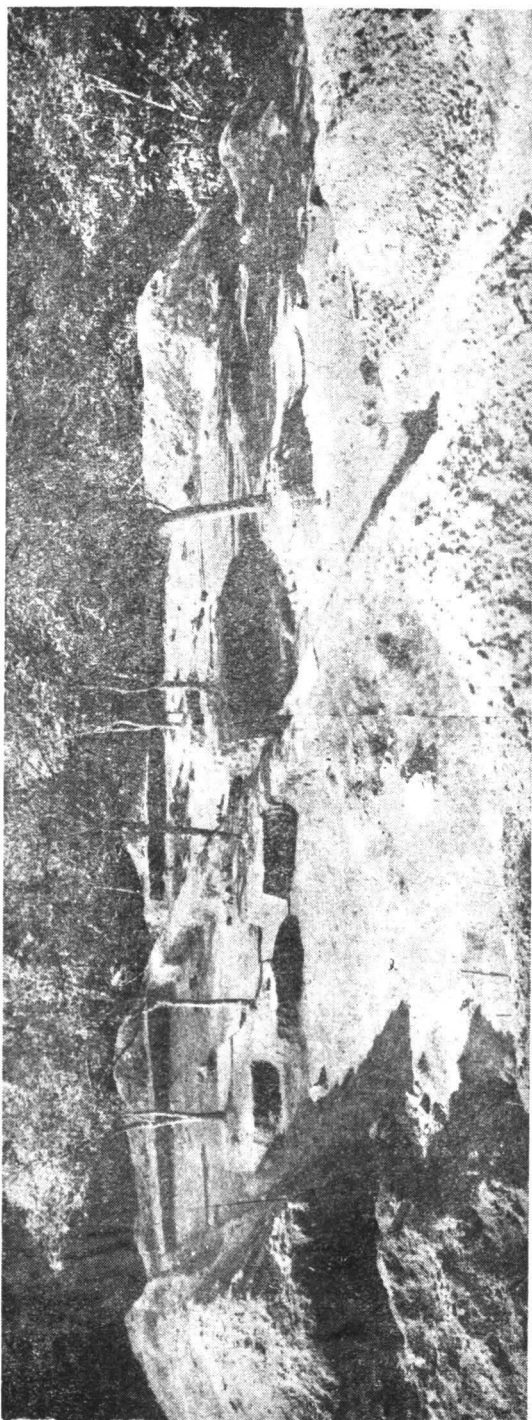


Fig. 20. — Grădiștea Muncelului. Terasa Hirban. Vederea locuinței (după dezvelire)

Pe această terasă se poate constata existența unei locuințe compusă probabil din mai multe încăperi. Nu putem preciza conturul ei, din cauză că o parte din pietre au fost mutate din loc în urma lucrărilor agricole, așa încît nu ne indică o limită precisă. Totuși, după dispoziția pietrelor și a chirpicului, credem că locuința se întindea pe o lungime de 11,5 m de la nord la sud, și 12,5 m de la est la vest (Pl.V și fig. nr. 20).

Pereții casei se ridicau pe un rînd de pietre și erau construiți din pari nu prea groși lipiți cu lut, (după cum dovedește urma unuia din ei găsită în chirpic). Acoperișul era de sigur din șindrila sau stuf, căci nu s-a găsit nici

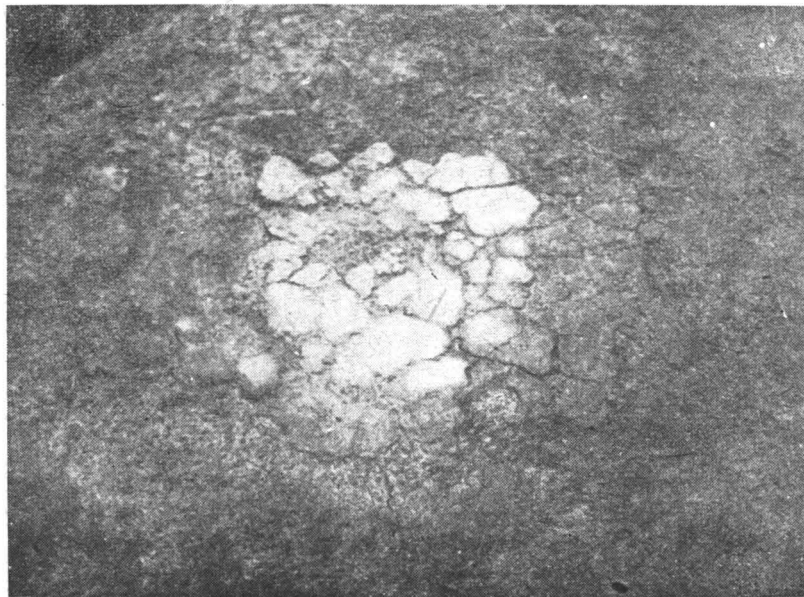


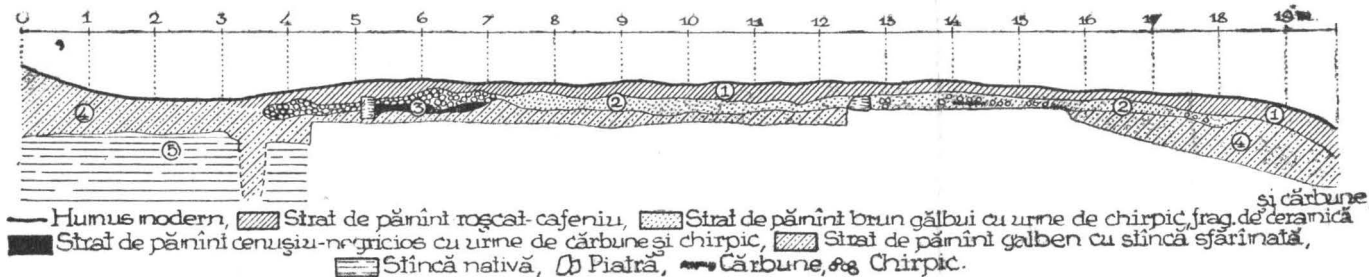
Fig. 21. — Grădiștea Muncelului. Terasa Hirban. Vatra de foc a locuinței.

o urmă de țiglă. Intrarea trebuie să fi fost în partea sudică, unde s-a găsit o balama de fier. Bancul de pietre de pe latura estică ar putea să indice o a doua intrare.

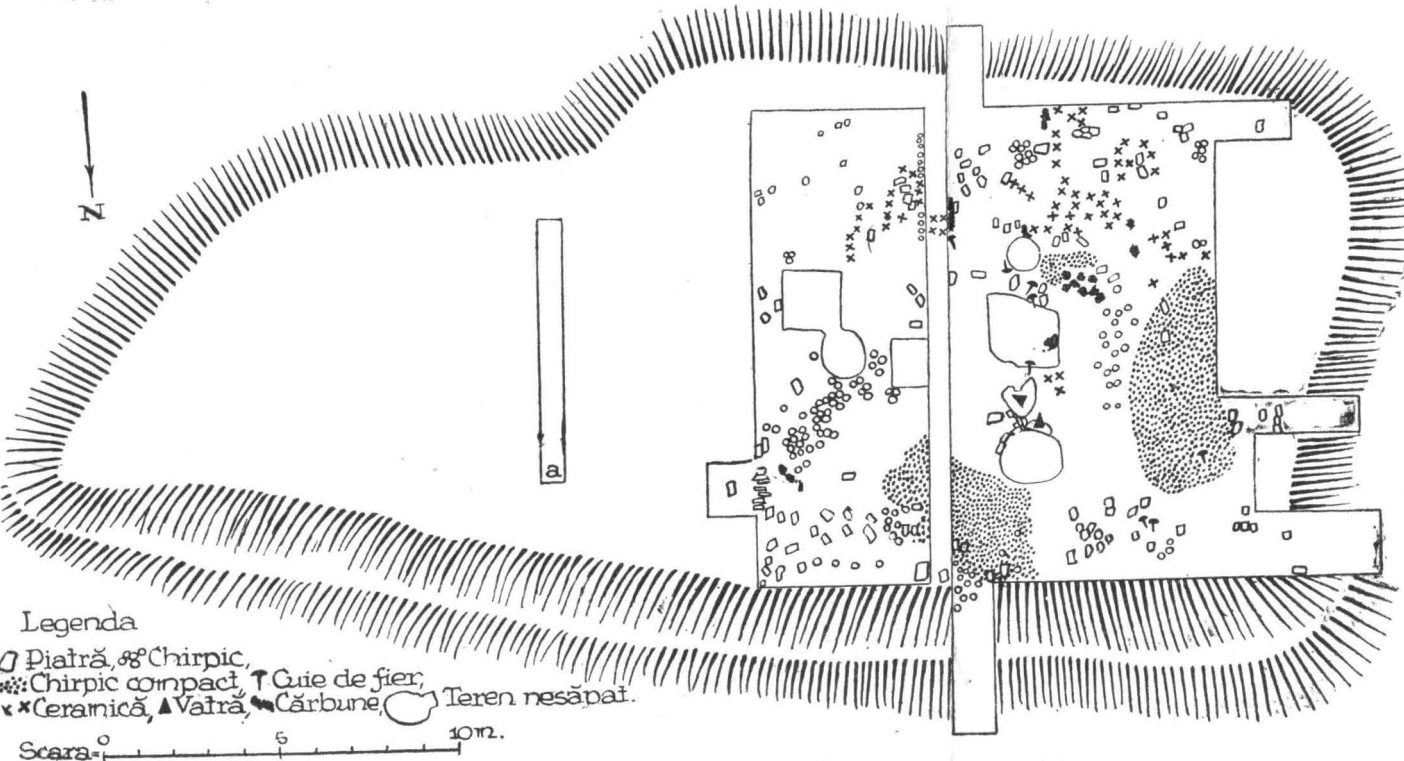
Singura construcție relativ bine păstrată e vatra, descoperită în interiorul locuinței (fig. 21). Din porțiunea păstrată se poate deduce că inițial avea forma pătrată. Vatra era construită pe un pat de pietre de riu și era bine fățuită, avînd culoarea neagră-cenușie. În timpul dărîmării zidurilor, chirpicul a acoperit vatra, iar mai tirziu aceasta a fost distrusă în parte de rădăcinile copacilor care au deplasat din ea bucăți, ce s-au găsit deasupra și în jurul vetrei.

În nici o parte nu s-au putut observa urmele lutului cu care trebuia să fi fost lipită podeaua. N-am putut stabili, de asemenea, dacă pereții fuseseră sau nu văruiți.

Masa mare de chirpic, bine arsă, ce s-a găsit pe o suprafață întinsă, dovedește că locuința a fost distrusă în urma unui mare incendiu, alimentat



Plansa IV. Grădiștea Muncelului. Terasa Hirban. Profilul Secțiunii I.



Plansa V. — Grădiștea Muncelului. Terasa Hirban. Planul locuinței.

de acoperișul de stuf sau șindrilă. Chirpicul cuprinde pleavă, urme de mică și alte corpuri.

Obiecte. Inventarul principal al acestei locuințe îl constituie ceramica; ea se împarte în două categorii: 1) lucrată cu roata și 2) lucrată cu mina. Ceramica lucrată cu roata denotă o tehnică superioară, fiind confecționată dintr-o pastă foarte fină și supusă unei arderi uniforme. Se pare că au existat: a) Patru chiupuri de mărime mijlocie, dintre care trei de culoare roșie-cărămizie și unul de culoare cenușie. Acesta din urmă are diametrul gurii de 0,36 m, din care buza evazată orizontal reprezintă 0,06 m, iar diametrul fundului e de 0,18 m; înălțimea nu se poate constata deocamdată¹. Chiupurile roșii par să fie ceva mai mari. b) Fragmentele a două capace tot din pastă fină de culoare roșie, având diametrul de cea 0,45 m. c) Fragmentele a trei fructiere, de mărime mijlocie, din aceeași pastă. d) Fragmente dintr-o amforetă de culoare roșie-cărămizie și o ceșcuță cu diametrul fundului de 0,05 m, de culoare cenușie, ambele din pastă fină.

Ceramica lucrată cu mina este reprezentată prin fragmentele a trei vase, cu pereții drepți, ornamentați cu butoni din pastă impură, rău arsă, foarte sfărâmițoasă, de culoare cenușie negricioasă, identică cu cea găsită în cetățile dacice.

Nu s-au descoperit obiecte de fier sau de alt metal, afară de câteva cuie mari (0,17 — 0,10 m lungime, cu secțiunea pătrată) și balamaua amintită mai sus. Una dintre pietre, de formă plată, s-ar putea să fi fost folosită, eventual, ca piatră de șlefuit.

Faptul că nu s-a găsit nici o unealtă și că obiectele ceramice sînt în general vase mari, greu de transportat, ne face să credem că locuința a fost părăsită de bună voie, înainte de a fi fost incendiată, probabil în timpul războaielor cu romanii. Locatarii și-au dus numai uneltele și vasele mai mici, pe care le puteau transporta cu ușurință.

Sub stratul dacic nu s-a găsit nici o urmă de cultură care să indice o așezare anterioară acestui strat, iar în șanțul de incercare (a), trasat la 5,20 m (vezi Pl. V), nu s-a găsit nici o urmă de cultură, dovadă că așezarea dacică nu s-a extins și asupra părții estice a terasei.

9. CETATEA DE PE DEALUL BLIDARULUI

După rezultatele săpăturilor din vara anului 1953, în legătură cu complexul « Blidarul » s-au conturat trei probleme principale de clarificat: 1) cunoașterea cât mai precisă a împărțirii, întinderii, naturii, scopului și stratigrafiei așa zisului « hambar » de lângă turnul nr. VI de pe latura de vest a Cetății II²; 2) lămurirea prin dezvelirea totală a zidurilor și compartimentelor descoperite parțial pe latura de nord a cetății II, și la sfîrșit, 3) lămurirea rolului avut de așa numitul deal « Cetățuia înaltă » în sistemul de fortificații legate pe de o parte de Cetățuia, iar pe de alta de Blidarul. În afară de aceste obiective s-au făcut sondaje și pentru lămurirea problemei dacă pe șaua de acces din spre sud-vest exista vreun drum antic, sau dacă existau în imediata apropiere a cetății de pe Blidarul fortificații, servind drept avanposturi permanente.

În cele ce urmează vom trata în ordinea de mai sus rezultatele cele mai importante în legătură cu obiectivele amintite.

¹ Din lipsă de material, nici un vas nu a putut fi încă întregit.

² Cf. « S.C.I.V. », anul V, 1954, 1—2, p. 130—137, pl. I.

Problema hambarului și a turnului nr. VI din Cetatea II

În anul precedent, în spatele turnului nr. VI, aparținând Cetății II, s-au găsit, chiar în ultimele două-trei zile ale campaniei, mase considerabile de fragmente ceramice, provenind de la mai multe chiupuri mari de lut, ieșite la iveală din același nivel. În campania 1954 s-a procedat la dezvelirea totală a locului amintit. Aproape de nivelul (denumit ulterior \circ) cunoscut din lucrările precedente, s-au conturat mai multe grămezi compacte de fragmente de chiupuri, arătând locul unde ele au fost așezate originar. După ridicarea fragmentelor de chiupuri au rămas câteva pete subțiri de arsură de culoare neagră, în grosime de circa 0,03 m. Stratul de arsură a

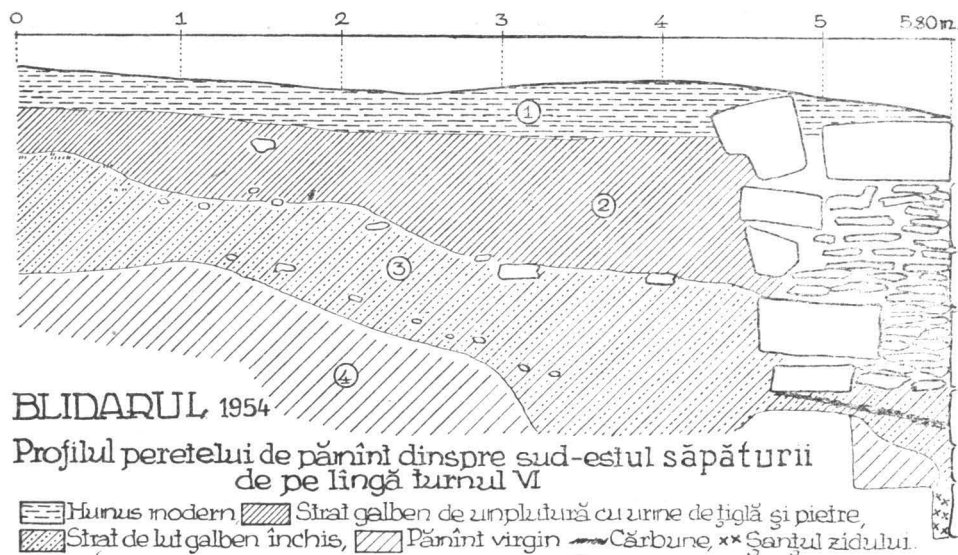


Fig. 22. — Blidarul. Cetatea II. Profil în dosul Turnului IV.

fost format din bucăți mărunte de cărbune de lemn (de fag) și puțin pământ ars de culoare roșie-cărmăzie.

După cum s-a dovedit în cursul săpăturilor, arsura nivelului în direcția vest și sud-vest nu s-a extins pînă la peretele turnului nr. VI. Distanța dintre arsura nivelului și peretele turnului VI este de circa 2 — 2,20 m. Acest nivel cu arsură, fragmente de țigle, fragmente de chiupuri și olane pare să reprezinte o suprafață ocupată în ultima perioadă a Cetății de un « hambar » de lemn, acoperit cu țigle și olane, unde erau adăpostite chiupurile cu provizii și cu apă potabilă. Este foarte probabil ca țiglele de pe acest nivel să se datoreze numai acoperișului « hambarului », nu și acoperișului turnului nr. VI.

Sub acest nivel (\circ) s-a găsit un pământ gălbui amestecat cu pietre mari de stîncă locală și pietre de calcar sau de gresie calcaroasă. Acesta pare să fi fost un strat de umplură.

Sub stratul de umplură, la adîncimea de circa 0,40 m (socotind de la nivelul amintit mai sus) s-a găsit un al doilea nivel (\circ)¹, ce constă dintr-o fișie

¹ În profilul din peretele de sud-est al săpăturii, nivelul al doilea (nivelul cu țigle și arsură) nu este vizibil, deoarece el se termină înainte de a ajunge la peretele amintit.

subțire de arsură formată din cărbune mărunț de lemn și pământ ars de culoare neagră. Pe această fișie s-au găsit fragmente de țigle dacice, de formă obișnuită (de tip « grecesc ») cu dungă și nervură, fragmente de olane, pietre de calcar și bucăți de stincă nativă.

Dedesuptul acestui nivel urmează un strat de pământ cafeniu deschis, pînă la adîncimea de circa 0,30 — 0,35 m (socotind de la nivelul β) unde apar mai multe bucăți de pietre de stincă, amestecate cu pietre de rocă calcaroasă. Acest nivel (γ) pare că a format un fel de « pavaj ». Sub acest pavaj, urmează pămîntul virgin, respectiv stîncă nativă.

Tot nivelului pavajului pare să-i aparțină și o vatră subțire de circa 0,03 m, formată din bucăți mărunte de cărbune de lemn, păstrată lîngă contrafortul prim de pe lîngă turnul nr. VI (fig. 22).

Contrafortul amintit, legat de zidul care duce spre colțul de sud-est al Cetății II a fost desigur clădit pe suprafața nivelului γ sau deasupra acestuia, deoarece el nu se adîncește sub acest nivel. În consecință, contrafortul ar data din penultima, sau chiar ultima perioadă de reconstruire a Cetății II de pe Blidarul.

Deoarece în anul trecut s-a constatat că zidul colțului de vest al Cetății II de pe Blidarul, întărit cu turnul nr. VI nu se leagă organic cu corpul turnului amintit nici într-o parte nici în cealaltă, s-a impus desvelirea turnului (măcar parțial), pentru a se cunoaște stratigrafia acestui element construit mai devreme decît Cetatea II, contemporan cu Cetatea I.

S-a procedat: 1) la desvelirea peretelui exterior de nord-est al turnului și la observarea cit mai precisă a legăturii dintre acesta și zidul care duce spre sud-est, către poarta cetății, și 2) la dezvelirea totală a turnului (fig. 23).

Turnul nr. VI pare să fi avut două, sau eventual chiar trei, niveluri de locuire.

Nivelul superior (*A*) este marcat printr-o linie subțire de arsură neagră întreruptă din loc în loc. Pămîntul depus pe acest nivel de locuire (?) are o grosime de 2,35 m în partea de nord-est a turnului, care se găsește pe pantă. Nivelul *A* are o grosime de arsură de circa 0,04 — 0,05 m. Pe acest nivel, în colțul de vest, pe latura de nord-vest, s-au găsit cîteva fragmente ceramice de culoare roșie din pastă fină, bine arsă, provenind de la două vase. Ambele par a fi vase romane de import. În afară de aceste vase s-au mai găsit numeroase fragmente aparținînd unor vase din pastă poroasă și foarte sfîrîmicioasă, de culoare neagră-cărămizie, lucrată cu mîna. Sub nivelul *A* urmează iarăși un pămînt de culoare galbenă-brună, amestecat cu bucăți mărunte de pietricele. Sub acesta se găsește un al doilea nivel de locuire (*B*). Acest nivel este marcat printr-un strat de petriș de stîncă. Diferența dintre cele două niveluri este de circa 0,25 — 0,27 m.

Nivelul *B* are în unele locuri o grosime de circa 0,04 — 0,05 m, iar în altele este format dintr-un strat subțire de pămînt ars, de culoare roșie-cărămizie ori neagră. Pe acest nivel s-au găsit cîteva fragmente nu prea mari de cuie de fier. În afară de acestea s-au mai aflat mai multe bucăți de lut ars, care după formă par a aduce cu niște cărămizi. Tot de pe acest nivel se cunosc resturi de ceramică rudimentară, poroasă, foarte asemănătoare celor de pe nivelul *A*, precum și oase mărunte de animale (în număr mic, poate de ovine).

Sub acest strat de arsură urmează pe alocuirea un strat format din pietriș de stincă locală, în grosime de circa 0,20 m.

Ultimul nivel (C) nu a fost bine prins peste tot. Nivelul C a păstrat în unele locuri o pojghiță subțire de pământ ars de culoare roșie (fig. 24), formată din bucăți de lut bine ars, de culoare cărămizie, amestecat cu pietricele ceva mai mari, cu amprenta a numeroase fire de pleavă. Pare a fi vatra de lut

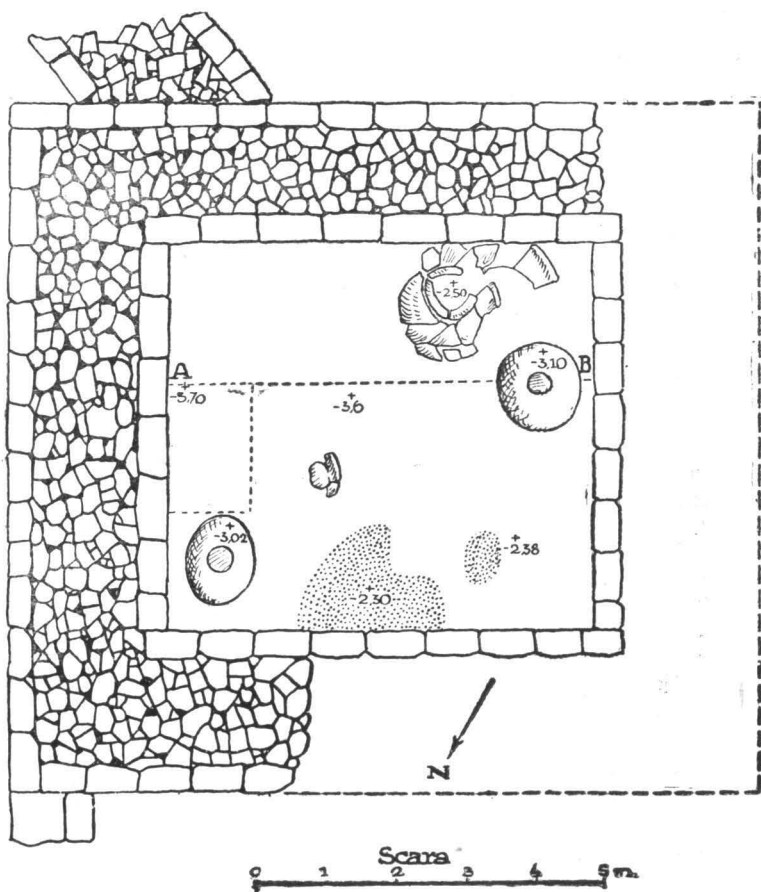


Fig. 23. — Blidarul. Planul Turnului VI.

ars a nivelului C. Grosimea acestei vetre este de circa 0,03 — 0,04 m. Pe fațuiala acestor porțiuni de vetre s-au găsit fragmente mărunte de cărbune de lemn.

Deasupra vetrei C este un strat de pietriș și pământ brun-cafeniu. Acest strat are o grosime de circa 0,40 m, în apropierea zidului de nord-est al turnului, iar pe latura de sud-vest din interiorul turnului, desigur că se îngroașă, în virtutea amenajării inițiale a terenului pentru construirea acestuia. Pe partea sud-vestică nu s-a săpat pînă la temelie.

Nivelul *C* pare să fi format, la început, nivelul unui subsol, deoarece unele blocuri aflate la o înălțime de 1,60 m de la nivelul *C* par să indice urmele unor grinzi. Acest lucru îl confirmă, poate, și așezarea chiupurilor nr. 1 și 2 (vezi mai jos). Cu timpul, nivelul *C* a fost înălțat prin nivelul *B* și apoi *A* (fig. 25).

La nivelul *C* s-a găsit un fragment mic dintr-un vas cu picior din pastă neagră închisă, cu o glazură lucitoare. Vasul pare a fi de import.

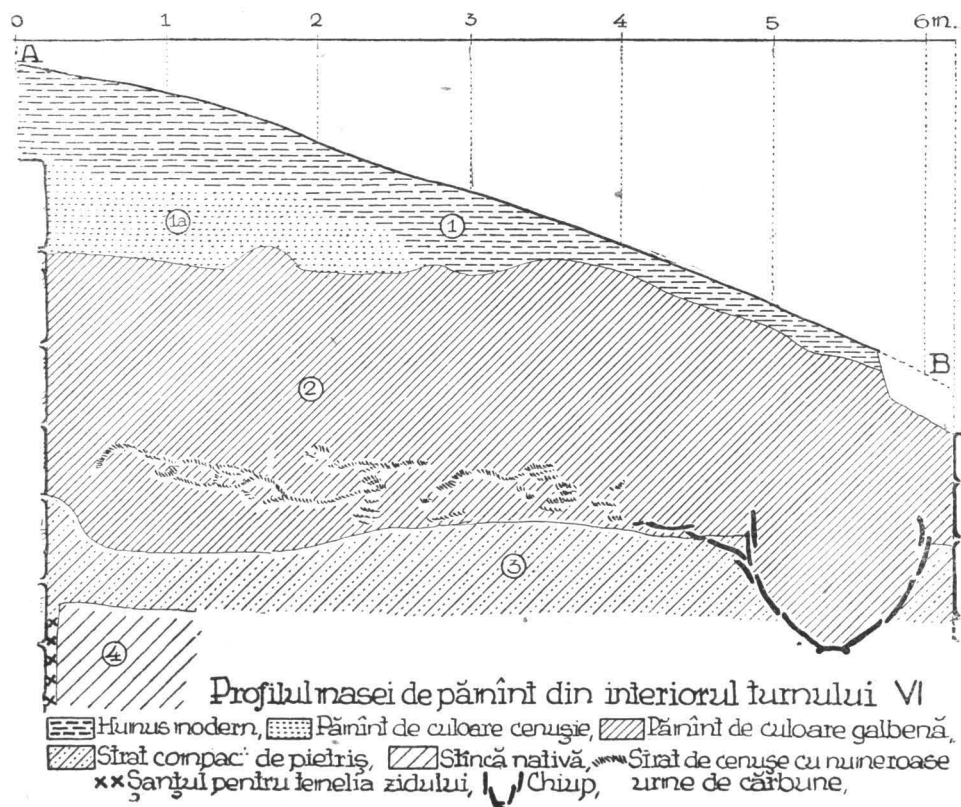


Fig. 24. — Blidarul. Profil în interiorul Turnului VI.

Sub nivelul *C* s-au găsit puține fragmente de vase din pastă poroasă lucrate cu mina, care eventual au păstrat amintirea unei amenajări inițiale a terenului din interiorul turnului.

De remarcat este că în interiorul turnului nu s-au găsit nicăieri nici un fel de țigle. Pe baza acestui fapt putem afirma că turnul nr. VI a fost acoperit cu scinduri sau cu șindriliă.

În interiorul turnului, *in situ*, s-au găsit trei chiupuri mari caracteristice dacice.

Chiupul nr. 1, din colțul de nord, este lucrat dintr-o pastă de culoare roșie-cărămizie. Pereții chiupului au fost, în mod excepțional, destul de subțiri (0,01 — 0,013 m). Buzele sînt mult răsfrînte în afară. Chiupul a fost adîncit



Fig. 25. — Blidarul. Interiorul Turnului VI. Colțul nord-estic.

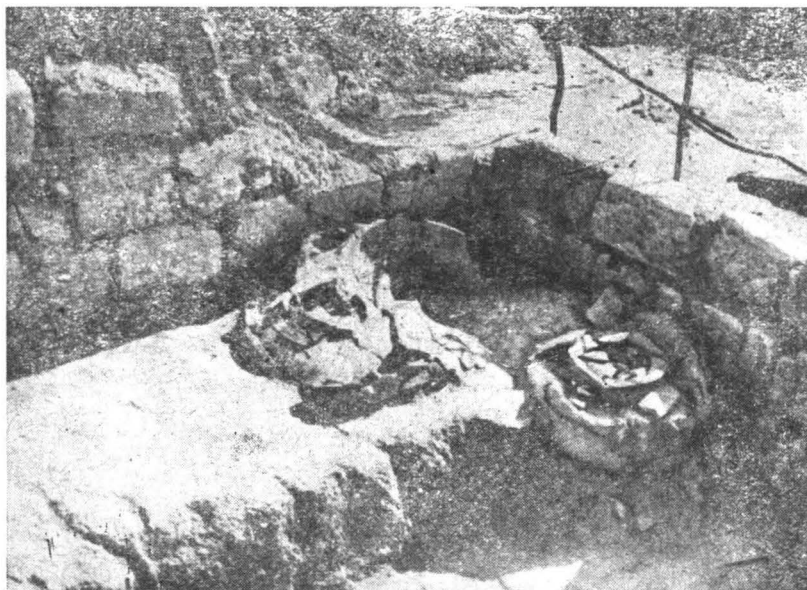


Fig. 26. — Blidarul. Interiorul Turnului VI. Colțul sud-vestic cu cele două chiupuri *in situ*.

în nivelul *C*. În interiorul său nu s-a găsit nimic. Probabil a servit pentru păstrarea apei sau a fost golit la un moment dat (vezi fig. 23 și 25).

Chiupul nr. 2, de culoare roșie, se găsea aproape de colțul de sud-vest al turnului VI, fiind adâncit în nivelul *C*¹, cam pînă la jumătatea pîntecelui. Spre deosebire de chiupul nr. 1, chiupul acesta a fost lucrat dintr-o pastă cu multe grăunțe de pietriș și are pereții groși de circa 0,02 m sau chiar mai mult (fig. 26).

Chiupul nr. 3, tot de culoare roșie, s-a găsit în colțul de sud al turnului, dar nu exact în colț, ci mai mult sprijinit pe peretele sud-estic. Are grosimea de 0,025 m. Jumătatea de sud a chiupului a căzut de-a lungul peretelui estic, nu departe de rest. El era așezat pe nivelul *C* și deci era ceva mai sus decît chiupul nr. 2.

Din cele spuse pînă acum putem trage următoarele concluzii:

Concomitent cu construirea Cetății I de pe Blidarul s-a construit și turnul nr. VI, ca un avanpost al ei spre vest, în fața accesului dinspre «Poiana Popii» și dinspre Valea Chiștoarei. Ulterior acest turn a fost încadrat în sistemul de fortificații denumit Cetatea II (vezi «S.C.I.V.», an. V, 1-2, p. 133).

Turnul era construit în tehnica obișnuită a turnurilor dacice, desigur cu cel puțin două-trei compartimente în sens vertical și acoperit cu scinduri sau cu șindrilă. Dată fiind panta destul de abruptă spre vest (spre izvorul principal al Văii Chiștoarei), inițial terenul trebuia amenajat. Această fază dinaintea de construirea turnului ar fi indicată prin umplutura de pietriș de stîncă locală care se îngroașă spre vest. Acest nivel nu constituia, prin urmare, o vatră de locuire a turnului. În profilul de la fig. 24 se observă un strat subțire de 0,04 — 0,05 m, care nu formează o linie unitară sau dreaptă, ci este întrerupt și prezintă din loc în loc urme de arsură, cărbuni și cenușă, precum și câteva resturi de vase mici. Nici acesta nu ni se pare să fi constituit un nivel de locuire, cum s-a presupus mai întîi și anume ultimul nivel al turnului, datînd din epoca imediat premergătoare căderii cetății. Mai curînd, urmele de arsură, de cenușă și cărbuni, ca și cioburile găsite la acest «nivel» provin de la dărîmături ulterioare scurse în turn după căderea fortăreței. Nu este imposibil ca toate aceste resturi să dateze dintr-o epocă mult mai tîrzie, neavînd nimic comun cu perioada dacică a așezării.

Adevăratul nivel al turnului a fost nivelul *B*, pe care fuseseră așezate chiupurile, adîncite, după cum s-a constatat, în umplutura de dedesubtul acestui nivel, ajungînd pînă la așa zisul nivel *C*, ba chiar și sub acesta. Nivelul *C* nu este altceva decît nivelul original al pantei dealului folosit la construirea turnului și apoi umplut pînă la podeaua adevărată a turnului pe care o constatăm la nivelul *B*.

Și în stratigrafia din spatele acestui turn, la «hambar», au putut fi constatate trei niveluri. Și aici nivelul inferior (γ) a fost de fapt platforma pe care s-a pregătit materialul pentru construirea turnului nr. VI. «Pavajul», constatat mai sus, nu e altceva decît nivelul ridicat (β), servind și ca drum de legătură între Cetatea I și acest turn. Odată cu construirea Cetății II, și acest nivel a fost ridicat prin umplutură, devenind podeaua hambarului de lemn. Chiupurile găsite pe acest nivel (α) au fost și ele adîncite pînă în pămînt, adică în umplutura de deasupra nivelului (β).

De remarcat este faptul, de altfel constatat încă din anul trecut în legătură cu tot complexul de pe Blidarul, că nici nivelurile de locuire ale turnului

¹ Bucăți mari din partea de deasupra a pereților chiupului au căzut pe nivelul *B*.

nr. VI, nici nivelurile de la « hambar » nu mărturisesc o viață îndelungată, ci numai câteva perioade de locuire scurtă.

Sectorul de nord al Cetății II, între turnurile IV-V

Lucrările din anul 1954 au avut drept scop să lămurească sistemul de fortificații reperat în anul 1953.

S-a urmărit zidul de incintă între cele două turnuri (IV-V), construit din blocuri de calcar conchilifer în maniera « opus dacicum ». Acest zid are

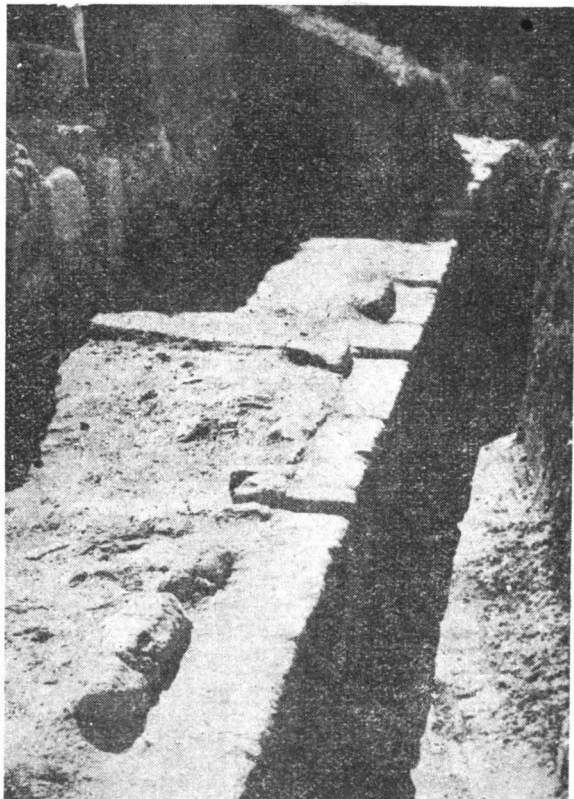


Fig. 27. — Blidarul. Zidul de N al Cetății II (cu vederea unei părți din « cazemate »)

lățimea de 0,035 m cu un rând de blocuri în exterior și unul în interior. Umplutura zidului este făcută din piatră de stincă locală. Pe unele porțiuni, acestui zid i s-a adăugat, în spate, un al doilea zid construit din blocuri de calcar alter-nând cu piatră locală. Fața exterioară a zidului de incintă s-a urmărit în profunzime până la 2,20 m. Nu s-a dat peste pământul virgin, lipsind posibilitatea de consolidare a turnului. Zidul este foarte bine păstrat și este lucrat cu multă îngrijire, prezentând un aspect monumental (fig. 27). Probabil că zidul mai continuă în profunzime.

În spatele zidului de incintă se găsesc patru încăperi destinate apărării și adăpostirii de materiale și oameni. Aceste încăperi au fost locuite, după cum se dovedește prin materialul descoperit în încăperile III și IV. În aceste două încăperi exista cite un chiup de lut de culoare roșiatică, de dimensiuni mari. Chiupul din încăperea III are incizat pe perete, destul de stingaci, litera K. În încăperea IV, pe lângă chiup, s-au mai găsit fragmente din alte trei vase și oase de animale. Aproape în centrul încăperii III s-a găsit o vatră de foc.

Pereții încăperilor sînt construiți din blocuri de calcar conchilic și din lespezi de piatră locală clădită în *opus incertum*. Toate aceste încăperi au fost construite ulterior zidului de incintă, lucru dovedit prin lipsa legăturii organice dintre zidurile încăperilor și zidul mare de incintă. În partea lor superioară ele vor fi avut o construcție de lemn.

Acest sistem de «cazemat» continuă foarte probabil și mai departe pe latura de nord pînă la turnul de colț nr. V, fapt ce urmează să se verifice în campaniile viitoare de săpături. Ceea ce putem afirma de pe acum e că și turnul nr. V a fost un turn izolat (ca și nr. VI), construit odată cu Cetatea I și numai ulterior înglobat în Cetatea II ca turn de colț.

Cu destule rezerve s-ar putea emite ipoteza construirii acestor cazemat în preajma ultimului război.

Se pare că aceste fortificații n-au fost distruse prin incendiu, ci pur și simplu părăsite. Nu există totuși nici un indiciu care să arate întrebuințarea lor în epoca romană sau în epocile următoare.

10. MUCHIA CHIȘTOAREI

Concomitent cu munca de dezvelire a cetății de pe înălțimea Blidarul, anul acesta s-a trecut și la săparea a două terase de pe «Muchia Chiștoarei», legată de Blidarul prin marea terasă «Poiana Perții» de sub «Cisterna» antică. Pentru a pătrunde pînă sub zidurile cetății de pe Blidarul, drumul cel mai comod era pe această muchie, și în legătură cu aceasta, unele terase de pe culmea îngustă a dealului au fost nivelate de mîna omului, construindu-se apoi citeva turnuri de piatră ce aveau menirea să apere și să împiedice accesul la cetatea de pe înălțime.

Muchia Chiștoarei este o dilmă înaltă cu spinarea îngustă, orientată aproximativ pe direcția N — S, strînsă între Apa Orașului și valea Chiștoarei, care, prin terasele amintite, coboară în forma unor trepte uriașe spre Apa Orașului, cu capătul în fața înălțimii Pădișelului de pe malul opus. Cercetările și secțiunile din trecut au stabilit pe unele terase urmele lucrărilor de fortificație în formă de turnuri patrute de dimensiuni mijlocii¹. Coborînd de pe «Poiana Perții» pe Muchia Chiștoarei, întîlnim o terasă rotundă, înălțată ca un platou dominant, unde s-au constatat ruinele unui turn de piatră; sub această terasă se înșiră alte două terase mai mici, pe cit se pare lipsite de construcții antice. Coborînd mai jos, urmărind cărarea de pe culmea muchiei, întîlnim o a patra terasă, cu urme de fortificații îndeajuns de vizibile chiar la suprafață. Terasa este alungită (46 m lungime și 21 m lățime maximă), de forma unei limbi ascuțite ce se îngustează spre N, cu marginile căzînd în pante abrupte. Cei ce au scormonit aici, în speranța de a găsi comoara

¹ C. Daicoviciu—Al. Ferenczi, Așezările dacice din munții Orăștiei. Ed. Acad. R.P.R., 1951, p. 27 și schița fig. 2.

mult căutată, au scos mai multe blocuri de calcar conchilic, care formau temelia unui turn de pază. Datorită activității acestora, se mai văd și acum, spre capătul sudic al terasei, trei gropi mari de formă rotundă, destul de adânci încă (vezi schița din fig. 28).

Cu toate aceste distrugerii, prin câteva secțiuni în puncte care nu poartă urmele unei avarieri moderne, s-a putut constata că pe această terasă a existat într-adevăr un turn, cam de formă patrată, construit din blocuri de piatră de talie redusă, în tehnica cunoscută a zidurilor dacice. Din zidul turnului a rămas puțin, numai un fragment din peretele exterior de pe latura estică. Conturul aproximativ al turnului se poate urmări numai prin umplutura de piatră de stîncă ce a rămas pe loc și ale cărei dimensiuni, luate cu aproximație, ar fi de 13×11 m. Aproape de latura de N a turnului s-au găsit urmele unei vetre de foc din pământ înroșit cu substrucție de pietre de riu (fig. 28).

În interiorul turnului și mai ales pe vatra de foc și în jurul ei, s-au aflat în număr destul de mare fragmente de vase lucrate cu mîna și cu roata. Vasele lucrate cu mîna sînt dintr-o pastă primitivă, poroasă, de felul celor cunoscute în așezările dacice. Vasele lucrate cu roata sînt puține la număr; printre acestea se remarcă forma fructierei din pastă cenușie deschisă, cu buzele larg evazate și suport înalt. O altă categorie o formează fragmentele de pastă roșie deschisă, aparținînd la două-trei chiupuri, unul purtînd o stampilă de forma rozetei. Majoritatea vaselor, cu un pronunțat caracter casnic-gospodăresc, sînt de tradiție veche — în afară de chiupuri — frecvente în oricare așezare geto-dacică.

Coborînd coasta alunecoasă a acestei dilmi spre Valea Chiștoarei, în direcția V către Grădina Făieragului, înainte de a ajunge la pirău, întîlnim o terasă largă numită de localnici « Moara Mătăanii ». Trasîndu-se o secțiune de-a lungul acestei terase cu nume atît de curios, s-a putut deduce că și aici n-a existat nici o altă construcție în afara turnului de piatră.

Mai jos de terasa IV mai sînt și alte terase, unele de formă lunguiață, altele de formă pătrată ori rotundă, după toate aparențele lipsite de fortificații în afară de una singură, care, sub un strat gros de pămînt de pădure, păstrează blocurile de piatră de la un alt turn de pază¹. Aceste lucrări de fortificații de pe Muchia Chiștoarei aveau și menirea supravegherii și apărării drumului de pe Apa Orașului, deoarece această dilmă prelungă închidea valea în mod natural, tocmai într-un punct-cheie, unde defileul începe să se strîmteze simțitor. Acest punct, de o reală însemnătate strategică, n-ar fi exclus să fie identic cu acea *Tapae* din izvoarele literare, poziție de eroică rezistență a dacilor, unde Decebal a întîmpinat și a înfruntat în două rînduri pe cotropitorul roman. Din Dio Cassius reiese că poziția de la *Tapae* nu era departe de *Sarmizegetusa*, reședința lui Decebal.

11. CETĂȚUIA ÎNALTĂ

La sud de dealul Cetățuiei de la Costești, peste Valea Sasului ce desparte acest deal de mamelonul înalt ce se ridică la sud de vale și care poartă denumirea expresivă de Cetățuia Înaltă, s-a presupus înainte că se găsește « o fortificație constînd din unul sau mai multe turnuri — eventual chiar dintr-o mică cetate »².

¹ C. Daicoviciu — Al. Ferenczi, Așezările dacice din munții Orăștiei, Ed. Academiei R. P. R., 1951, p. 27.

² Ibidem, p. 20.

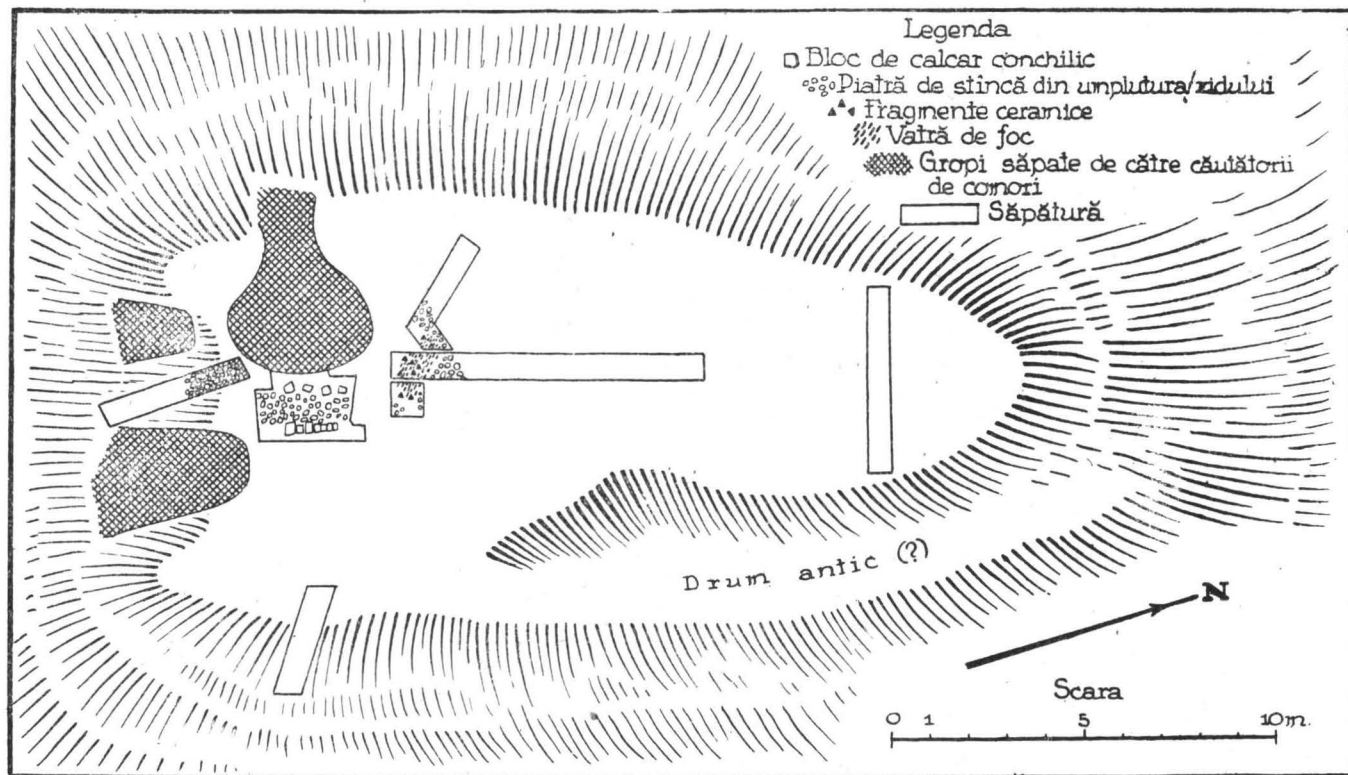


Fig. 28. — Blidarul. Muchia Chiștoarei. Terasa IV.

Cetățuia Înaltă este înconjurată din spre sud-est de Valea Făieragului și are o altitudine de 580 m. Pe vîrf are o singură terasă, mai bine zis un platou de dimensiuni mai mici, prezentînd o formă ovală cu diametrul maxim de circa 50 m în direcția VNV — ESE, cu un diametru minim avînd o lungime de 25 m în jumătatea de ESE a platoului. Platoul este plin de gropile făcute de căutătorii de comori, ca și de aceia care au folosit ruinele fortificației drept o carieră de piatră.

Sub platoul din vîrf se află un alt platou, tot elipsoidal, despărțit de primul printr-o șa îngustă. Orientarea acestui al doilea platou, mai jos cu circa 30 m de cît primul, este N — S, avînd o lungime de 50 m și o înălțime față de platoul din jur de 15 — 20 m. Pe acest platou mai scund nu s-au efectuat săpături. Blocuri din fortificația de pe Cetățuia Înaltă se găsesc la temeliiile colibelor și caselor țărănești din poienile ce împresoară această cetățuie. La vest de platoul al doilea se află Dealul Cătana, iar mai departe, la vest de Dealul Tîmpului, sînt locuri prielnice pentru așezări, fie militare, fie civile, dar pe care, cu ocazia unor recunoașteri pe teren, nu s-a putut găsi nimic.

Conul de deal numit Cetățuia Înaltă este izolat, avînd în fiecare direcție pante foarte abrupte. Suprafața platoului din vîrf dealului este folosită ca fineață, avînd două niveluri destul de bine diferențiate. Diferența de nivel nu este totuși prea mare, netrecînd de cca 0,65 — 0,80 m. Partea cea mai înaltă este jumătatea dinspre ESE a platoului, iar partea mai joasă este cea dinspre VNV.

Primul sondaj, un șanț de incercare, a fost trasat transversal, paralel cu diametrul maxim al platoului, avînd o lungime de 45 m și o lățime de 1,50 m (secțiunea A—B, fig. 29).

În afară de secțiunea A — B, paralel cu direcția zidurilor întretăiate de secțiunea amintită, s-a săpat un al treilea șanț, denumit ulterior secțiunea C.

Concluzia, după efectuarea săpăturii, este că mamelonul izolat al dealului « Cetățuia Înaltă » a fost întărit de un singur turn, de dimensiuni destul de considerabile, cu un plan desigur patrulater, dimensiunea unei laturi fiind de cca 6,50 m sau eventual chiar de 7 m. Acest turn însă a fost probabil intenționat distrus aproape pînă la temelie și după distrugerea lui n-a mai fost reconstruit.

Platoul însă n-a fost ocupat numai de turnul de piatră, ci în partea mai joasă, dinspre VNV existau probabil una sau mai multe clădiri, de unde provin fragmentele ceramice, bucățile de zgură de fier, rîșnițele etc., clădiri folosite drept locuințe pentru apărătorii turnului. Odată cu distrugerea turnului au fost distruse probabil și clădirile mai puțin rezistente. Platoul putea să fie locuit numai într-o perioadă destul de scurtă, căci urmele de viață sînt destul de sărăcicioase, iar straturile cu urme arheologice sînt foarte modeste.

CONCLUZII GENERALE

Din descrierile de mai sus privind variatele sectoare unde s-a lucrat, au reieșit, încă din cursul raportului, unele concluzii.

Găsim nimerit să le concentrăm și aici, rezumîndu-le.

1. Și prin săpăturile din anul acesta s-a învederat că interiorul cetății de la Grădiștea Muncelului nu avea clădiri din piatră, în afară de aceea romană, datînd din epoca de după cotropire, și ea de dimensiuni mai mult decît

modeste. La dispoziția apărătorilor cetății au stat barăci de lemn, ale căror urme s-au găsit atât în campaniile trecute, cât și în cele recente.

Faptul confirmă din nou ipoteza că cetatea cea mare de pe Dealul Grădiștii e o construcție relativ nouă, ridicată în vederea adăpostirii populației și a organizării ultimei rezistențe.

2. Tot mai variată și mai bogată în construcții de tot felul apare, în schimb, așezarea civilă de pe Dealul Grădiștii. Un nou turn de veghe (sau

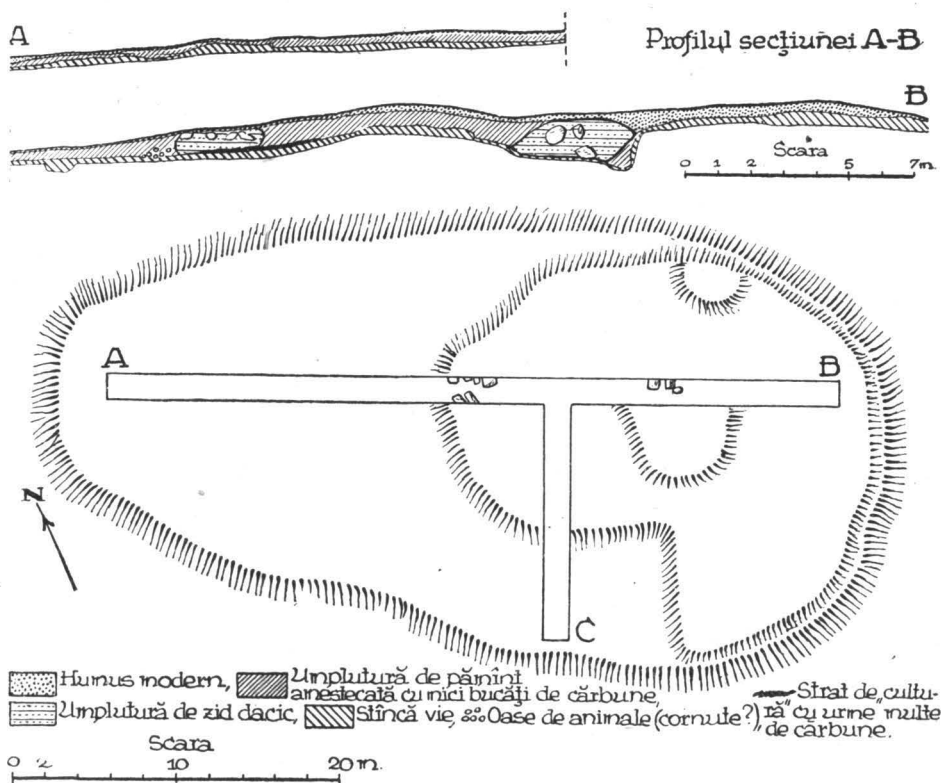


Fig. 29. — Cetățuia Înaltă. Planul general al platoului.

hambar) pe coasta de sud a dealului, două case-locuințe aflate tot aici, un atelier pentru prelucrarea bronzului și a fierului, ceva mai sus o clădire specială rotundă și o locuință cu fragmente de ceramică pictată, situate chiar pe coama lată a dealului, întregesc ansamblul de clădiri recunoscut și pînă acum pe acest Deal al Grădiștii, confirmînd tot mai hotărît caracterul de oraș incipient al acestei așezări.

O mențiune deosebită merită atelierul descoperit aici, care alături de atelierle cunoscute de pe terasele de deasupra sanctualelor, mărturisesc gradul înalt de dezvoltare meșteșugărească la care a ajuns, la un moment dat, societatea dacică. E neîndoios că, în afară de unele obiecte și vase de bronz care au fost importate din sudul greco-roman, nevoile de unelte și de podoabe, de fier și de bronz, erau satisfăcute de meșterii locului (fie băștinași,

fi străini). Așa se și explică mulțimea materialului brut de fier, turnat în forme de «berbeci», ce s-a găsit aproape peste tot, dar mai ales pe terasele de deasupra sanctualelor.

O altă descoperire e aceea a stampilelor cu numele lui *Decebal*, fiul lui *Scorilo* pe vasul cel mare aflat în clădirea rotundă. Relevăm de data aceasta numai importanța pe care o are această descoperire din punct de vedere al răspîndirii scrierii în societatea dacică, scriere cu litere latine și care, se constată acum, a fi răspîdită și în domeniul profan al activității sociale.

Descoperirea acestor stampile duce, de altfel, la o serie de concluzii din cele mai însemnate pentru cultura materială și spirituală a dacilor, ca și pentru istoria politică din ultimul secol și jumătate a statului dac.

Concentrarea locuințelor mai pretențioase, cu mobilier și vase de lux, pe culmea dealului, coastele rămînînd destinate clădirilor de rînd, atelierelor, hambarelor și turnurilor de pază, e o particularitate ce pare să se contureze la așezarea noastră, fără să constituie, firește, o regulă generală.

3. Prin dezvelirea terasei Hirban, pe coasta Dealului Muncelului (Fețele Albe), se verifică, încă odată, locuirea intensă a teraselor mari și mici ce se aflau în această regiune, lărgind, astfel, cunoștințele noastre asupra aspectului vieții social-economice desfășurate în acest centru al statului începător dac.

4. Cercetările la cetatea Blidarului au adus noi precizări în privința cronologiei acestei fortificații și rostului pe care l-au avut turnurile VI și V, ca și încăperile din dosul zidului de sud al Cetății II.

Ca faze ale construcției se stabilesc: a) construirea Cetății I și a turnurilor izolate VI și V (împreună cu Cisterna); b) lărgirea cetății, prin construirea incintei II, înglobînd în ea și turnurile VI și V, ca turnuri de colț; c) construirea «cazematelor», în dosul zidului sudic (și vestic, probabil) al Cetății II. Atît turnurile VI și V, cit și cazematele din dosul zidului de sud și de vest al Cetății II au servit, pe lîngă rostul lor pur militar, și ca magazii de cereale și apă, păstrate în mari chiupuri de lut așezate în catul de jos al acestor încăperi.

Lucrările executate pe Muchia Chiștoarei și pe o parte a dealului Blidarul ce coboară pînă în valea Apei Orașului au confirmat existența pe această muchie a unei serii de turnuri care fusese sesizată mai de mult, fie prin recunoașteri la suprafață, fie prin sondaje mai mici.

Poziția geografică a Blidarului și a Muchiei Chiștoarei, cu puternicele fortificații ce se găsesc aci, gîtuirea văii prin coborîrea Muchiei Chiștoarei pînă aproape de pîrau, fac din această cheie (defileu) un punct de mare importanță militară, ce putea fi ușor apărat și care constituia, fără îndoială, o reală piedică în fața înaintării unei oști dușmane pe valea de altfel îngustă a Apei Orașului. Că aici ar fi fost situată vestita localitate *Tapae*, poartă de intrare în Dacia, de care pomenesc scriitorii antici ca loc de bătălii singeroase între trupele romane și dacice, nu e decît o ipoteză pe care, fără a o vedea deocamdată verificată, o facem totuși cu toată rezerva.

Încercările colectivului de a descoperi necropola sau mormintele izolate ale populației dacice n-au dus nici de data aceasta la vreun rezultat pozitiv. Ele urmează să mai fie căutate, lămurind și acest punct necunoscut încă din istoria populației dacice ale acestor ținuturi.

C. Daicovicu (responsabil), A. Bodor, Șt. Ferenczi, N. Gostar, M. Rusu, I. Winkler, I. Crișan, Geza Ferenczi — membri; Em. Antal, Marta Koszta, Adr. Daicovicu, N. Jurca, Remus Moldovan, Marg. Miklossi — studenți.

АРХЕОЛОГИЧЕСКИЕ РАСКОПКИ В ГРЭДИШТЯ МУНЧЕЛУЛУЙ И БЛИДАРУЛ

(КРАТКОЕ СОДЕРЖАНИЕ)

Коллективом археологических раскопок дакийского поселения в Мунции Орэштией преследовались летом 1954 г. две цели. Первая — систематическое обследование возможно большего числа террас на Дялул Грэдиштей и на соседних вершинах (например на Феце Албе); вторая — полное вскрытие крепости на Блидаруле.

Результаты этих работ, приведенных в нескольких местах, следующие.

1. С помощью раскопок этого года удалось установить, что внутри крепости Грэдиштя Мунчелулуй не было каменных построек, кроме одной римской, датируемой периодом после покорения, весьма скромных размеров. Защитникам крепости предоставлялись деревянные бараки, следы которых были обнаружены как в предыдущих, так и последних кампаниях.

Этот факт снова подтверждает гипотезу, что большая крепость на Дялуле Грэдиштей является сравнительно новой постройкой, воздвигнутой для предоставления убежища населению и организации последнего сопротивления.

2. Совсем иначе, благодаря разнообразию и богатству своих построек, представляется гражданское поселение на Дялул Грэдиштей. Новая сторожевая башня (или амбар) на южном склоне холма, там же два дома-жилища, мастерская для обработки бронзы и железа, немного выше специальное круглое здание и жилище с расписной керамикой на широком хребте этого холма пополняют ансамбль зданий, опознанных теперь на Дялул Грэдиштей, и все больше подтверждают начало города в этом поселении.

Особое внимание следует уделить открытой мастерской, которая вместе с другими, обнаруженными на террасах, расположенных выше святилищ, свидетельствует о высокой степени развития кустарного производства в дакийском обществе. Несомненно, что помимо нескольких бронзовых предметов и сосудов, импортированных из южных греко-римских областей, весь спрос на инструменты, украшения, железо и бронзу покрывался местными мастерами (автохтонными или иноземными). Так объясняется большое количество необработанного железа, отлитого в виде «баб», которое находилось повсюду и в особенности на террасе над святилищами.

Другим важным для истории и культуры дакийского общества до покорения его страны открытием является находка большого сосуда (возможно для религиозных обрядов), на стенках которого четыре раза отпечатано двойное клеймо со следующей надписью: DECEBALVS PER SCORILLO. Сосуд был обнаружен в круглом здании на Дялул Грэдиштей и несомненно датируется эпохой, непосредственно предшествующей покорению крепости; эта надпись толкуется следующим образом: Децебал, сын Скорило, причем PER истолковывается как дакийское слово, обозначающее — сын. Это открытие прежде всего показывает степень распространения письма в дакийском обществе, письма латинскими буквами, которым пользовались, как это констатировано, не только в строго

религиозных вопросах, но и в мирских вопросах общественной деятельности. Помимо того, истолкованная таким образом надпись приводит к ряду выводов, относящихся к истории дакийского государства, а именно к тому, что это государство продолжало существовать и после смерти Бурбисты.

Сосредоточение более претенциозных жилищ с роскошной обстановкой и сосудами на вершине холма, в то время как склоны предназначались рядовым постройкам, мастерским, амбарам и сторожевым башням, являлось особенностью данного поселения, не будучи, конечно, общим правилом.

3. Благодаря вскрытию террасы Хырбан на склоне Дялул Мунчелулуй (Фецеле Албе) еще раз подтверждается интенсивное заселение больших и малых террас, находящихся в этой области, расширяя таким образом существующие до сих пор знания относительно общественно-хозяйственного быта в этом центре начала дакийского государства.

4. Изыскания в крепости Блидарула привели к новым уточнениям вопроса хронологии этой крепости и вопроса назначения башен VI и V, а также помещения, находящегося за южной стеной крепости II.

Строительными фазами устанавливаются следующие: а) постройка крепости I и отдельных башен VI и V (с цистернами); б) расширение крепости путем постройки крепостной стены II, включающей башни VI и V, являющиеся угловыми башнями; в) постройка «казематов», находящихся за южной (вероятно и западной) стеной крепости II. Как башни VI и V, так и казематы за южной и западной стенами служили не только для чисто военных целей, но и для складирования зерна и хранения воды в больших глиняных кувшинах, в нижнем этаже этого помещения.

Изыскания, произведенные на Мукия Киштоарелор, хребте Дялул Блидарул, спускающемся до долины Апа Орашулуй, подтвердили, что на этом хребте существовал целый ряд башен, ранее обнаруженных путем поверхностных разведок или с помощью небольших шурфов.

Географическая позиция Блидарула и Мукии Киштоарелор с мощными находящимися на них укреплениями, перерезание долины спускающимся хребтом Мукия Киштоарелор вплоть до речки, делают из этого ущелья пункт особого военного значения, легко защищаемый и несомненно представляющий серьезное препятствие на пути продвижения вражеской рати по долине Апа Орашулуй, и без того узкой. Что на этом месте когда-то находилась знаменитая местность Тапя, дверь в Дакию, о которой древние писатели упоминают как о месте кровавых битв между римскими и дакийскими войсками, является лишь гипотезой, до сих пор не проверенной, но о которой все же следует упомянуть, хотя и с известной оговоркой.

Расследования, произведенные на вершине Четэуя Ыналтэ, выявили существование на этом месте каменной башни, а также некоторые остатки жилищ.

Попытки коллектива обнаружить некрополь или одиночные могильники дакийского населения не привели и на этот раз к положительным результатам. Розыски их будут продолжаться и впредь с целью выяснения вопроса, неизвестного в истории дакийцев этой области.

ОБЪЯСНЕНИЕ РИСУНКОВ

- Рис. 1. — Грэдиштя Мунчелулуй. Плато с шестью террасами на Дялул Грэдиштей.
- Рис. 2. — Грэдиштя Мунчелулуй. Профиль восточной стороны террасы II.
- Рис. 3. — Грэдиштя Мунчелулуй. Терраса II с круглым зданием.
- Рис. 4. — Грэдиштя Мунчелулуй. Терраса II с круглым зданием. Детали.
- Рис. 5. — Грэдиштя Мунчелулуй. Терраса II с круглым зданием. Часть стены.
- Рис. 6. — Грэдиштя Мунчелулуй. Здание на террасе II. Место вокруг здания.
- Рис. 7. — Грэдиштя Мунчелулуй. Здание на террасе II. Вход с кирпичным порогом.
- Рис. 8. — Грэдиштя Мунчелулуй. Здание на террасе II. Верхняя часть сосуда.
- Рис. 9. — Грэдиштя Мунчелулуй. Здание на террасе II. Печать Decabalus на клейменном сосуде.
- Рис. 10. — Грэдиштя Мунчелулуй. Здание на террасе II. Бронзовая монета.
- Рис. 11. — Грэдиштя Мунчелулуй. Вид террасы с загоном (после вскрытия жилища).
- Рис. 12. — Грэдиштя Мунчелулуй. Жилище на террасе с загоном. Очаг.
- Рис. 13. — Грэдиштя Мунчелулуй. Терраса с мастерской для обработки бронзы и железа. Вид мастерской после вскрытия.
- Рис. 14. — Грэдиштя Мунчелулуй. Мастерская. Печь II.
- Рис. 15. — Грэдиштя Мунчелулуй. Мастерская. Печь III.
- Рис. 16. — Грэдиштя Мунчелулуй. Мастерская. Печь IV.
- Рис. 17. — Грэдиштя Мунчелулуй. Терраса со сторожевой башней.
- Рис. 18. — Грэдиштя Мунчелулуй. Терраса со сторожевой башней.
- Рис. 19. — Грэдиштя Мунчелулуй. Терраса с жилищем I вблизи сторожевой башни (после вскрытия).
- Рис. 20. — Грэдиштя Мунчелулуй. Терраса Хырбан. Вид жилища (после вскрытия).
- Рис. 21. — Грэдиштя Мунчелулуй. Терраса Хырбан. Очаг жилища.
- Рис. 22. — Блидарул. Крепость II. Профиль задней части башни VI.
- Рис. 23. — Блидарул. План башни VI.
- Рис. 24. — Блидарул. Профиль внутренней части башни VI.
- Рис. 25. — Блидарул. Внутренняя часть башни VI. Северо-восточный угол.
- Рис. 26. — Блидарул. Внутренняя часть башни VI. Юго-западный угол.
- Два больших кувшина *in situ*.
- Рис. 27. — Блидарул. Стена у крепости II (с видом части «каземата»).
- Рис. 28. — Блидарул. Мука Киштоарей. Терраса IV.
- Рис. 29. — Четэцуйя Ыналта. Общий план плато.
- Таблица I. — Грэдиштя Мунчелулуй. Круглое здание на террасе II. План здания.
- Таблица II. — Грэдиштя Мунчелулуй. Терраса с мастерской для обработки железа и бронзы. План мастерской.
- Таблица III. — Грэдиштя Мунчелулуй. Терраса с жилищем I. План жилища.
- Таблица IV. — Грэдиштя Мунчелулуй. Терраса Хырбан. Профиль разреза I.
- Таблица V. — Грэдиштя Мунчелулуй. Терраса Хырбан. План жилища.

LE CHANTIER ARCHÉOLOGIQUE DE GRĂDIŞTEA MUNCELULUI
ET DE BLIDARUL

(RÉSUMÉ)

Les deux principaux objectifs poursuivis par le collectif qui entreprit des fouilles dans les stations daces des monts d'Orăştie au cours de l'été 1954, furent les suivants: explorer d'abord d'une manière systématique un nombre aussi grand que possible des terrasses situées sur Dealul Grădiştii et

sur les collines voisines (Fețele Albe, par exemple), ensuite, de continuer les recherches entreprises en vue de compléter la découverte de la place forte située sur le Blidarul.

Voici le résultat de ces travaux :

1. Les fouilles effectuées en 1954 ont prouvé, elles aussi, que l'intérieur de la place forte de Grădiștea Muncelului ne possédait pas de constructions en pierre, sauf le bâtiment romain à dimensions très réduites, érigé après la conquête romaine. Les défenseurs de la place ont eu à leur disposition des baraques en bois, dont on a trouvé les traces aussi bien au cours des fouilles précédentes que lors des fouilles effectuées récemment.

Ce fait confirme une fois de plus l'hypothèse selon laquelle la grande forteresse située sur Dealul Grădiștii est un bâtiment relativement neuf, élevé en vue d'abriter la population et d'organiser la dernière résistance.

2. En revanche, l'établissement à caractère civil situé sur Dealul Grădiștii est plus varié et extrêmement riche en bâtiments de toutes sortes. Une nouvelle tour (ou, éventuellement, un grenier) située sur le versant sud de la colline, deux habitations situées au même endroit, un atelier où l'on façonnait le bronze et le fer, un peu plus haut un bâtiment spécial de forme ronde et une habitation à céramique peinte située au flanc même de la colline complètent l'ensemble des bâtiments que l'on peut reconnaître aujourd'hui encore sur cette colline de Grădiștea, ce qui confirme d'une manière de plus en plus ferme le caractère de ville commençante de cet établissement.

Une mention particulière doit être faite de l'atelier découvert qui, à côté d'autres ateliers connus, se trouvant sur les terrasses situées au-dessus des sanctuaires, témoigne du haut degré de développement artisanal auquel était parvenue à un moment donné, la société dace. Il est indubitable que, outre certains objets et vases de bronze importés des régions gréco-romaines du sud, les outils et les ornements en fer et en bronze étaient fournis par les artisans du pays (indigènes ou étrangers). Il s'agit là d'un fait qui explique la grande quantité de fer brut coulé en moules « en forme de béliers », qu'on a trouvé presque partout, mais surtout sur les terrasses situées au-dessus des sanctuaires.

Une autre découverte de grande importance pour l'histoire et la culture de la société dace d'avant l'invasion romaine est le grand vase (peut-être à caractère cultuel) portant quatre fois sur ses parois une estampille double à l'inscription DECEBALVS PER SCORILO. Ce vase, trouvé dans le bâtiment de forme ronde situé sur Dealul Grădiștei, date, sans aucun doute possible, de l'époque qui précéda de peu la conquête de la place. C'est une inscription en langue dace, ayant l'acception de « Décébale fils de Scorilo », la notion de fils étant exprimée par le terme thrace PER. Cette découverte met en évidence, en premier lieu, le fait que l'écriture était répandue dans la société dace. Il s'agit de caractères latins utilisés, comme on voit, non seulement dans le domaine restreint de la religion, mais aussi dans le domaine de l'activité sociale profane. L'inscription ainsi interprétée permet en second lieu d'envisager une série de conclusions concernant l'histoire de l'état dace après la mort de Burébista.

Le fait que les habitations à allure plus riche, possédant des meubles et des vases de luxe, étaient concentrées au faite de la colline — la déclivité de celle-ci étant destinée aux bâtiments ordinaires, aux ateliers, aux granges et aux tours — semble constituer une particularité de cet établissement.

3. La découverte de la terrasse Hirban, située sur la pente de Dealul Muncelului (Fețele Albe), met en évidence une fois de plus le fait que les grandes et les petites terrasses qui se trouvaient dans cette région avaient une population intense, ce qui augmente nos connaissances sur l'aspect de la vie sociale et économique développée dans ce centre de l'état dace qui venait de se constituer.

4. Les recherches entreprises dans le château-fort de Blidarul nous ont apporté de nouvelles précisions concernant le problème chronologique qui se pose au sujet de cette fortification et de la destination qu'ont eue les tours VI et V, de même que les pièces situées derrière le mur sud de la seconde enceinte (Cetatea II).

Le château-fort de Blidarul fut bâti en plusieurs étapes, à savoir:

a) la construction de la première enceinte (Cetatea I) et des tours isolées VI et V (citerne comprise);

b) l'agrandissement de cette enceinte par la construction de la seconde enceinte (Cetatea II), qui comprend aussi les tours VI et V, considérées comme des tours d'angles;

c) la construction de casemates derrière le mur sud (et probablement derrière le mur ouest) de la seconde enceinte. Les tours VI et V, aussi bien que les casemates situées derrière les murs sud et ouest de la seconde enceinte ont eu, outre leur rôle purement militaire, celui de magasin de céréales et d'eau, cette dernière étant conservée dans des jarres déposées à l'étage inférieur.

Les travaux effectués à Muchia Chiștoarei, sommet de la colline Blidarul qui descend jusque dans la vallée de Apa Orașului, ont confirmé l'existence sur ce sommet d'une série de tours qu'on avait déjà signalées depuis longtemps par des recherches entreprises à la surface du sol de même que par des sondages de petite envergure.

La position géographique de Blidarul et de Muchia Chiștoarei avec les puissantes fortifications qui s'y trouvent, le rétrécissement de la vallée par le prolongement de Muchia Chiștoarei jusqu'à proximité du ruisseau font de ce défilé un centre de grande importance militaire qui pouvait être facilement défendu et constituait, sans doute, un rempart efficace contre l'avance d'une armée ennemie dans la vallée, d'ailleurs assez étroite, de Apa Orașului. Que cette localité soit la célèbre *Tapae*, cette porte d'entrée en Dacie mentionnée par les écrivains antiques comme un endroit où des batailles sanglantes eurent lieu entre les troupes romaines et les troupes daces, ce n'est là qu'une hypothèse; sans pouvoir la vérifier pour l'instant, nous pouvons cependant l'émettre avec des réserves. Les recherches entreprises sur la colline de Cetățuia Inaltă ont mis en évidence l'existence en cet endroit d'une tour de pierre et de modestes vestiges d'habitations.

Les tentatives faites par le collectif en vue de découvrir la nécropole ou des tombes isolées de la population dace n'ont pas conduit, cette fois-ci non plus, à un résultat positif. La nécropole, tout comme les tombes isolées, doivent faire l'objet de recherches ultérieures, afin d'éclaircir aussi ce point, encore obscur, de l'histoire de la population dace habitant ces parages.

EXPLICATION DES FIGURES

Fig. 1. — Grădiștea Muncelului. Le plateau et les six terrasses sur Dealul Grădiștii.

Fig. 2. — Grădiștea Muncelului. Profil de l'extrémité est de la deuxième terrasse.

Fig. 3. — Grădiștea Muncelului. La deuxième terrasse et la bâtisse ronde.

Fig. 4. — Grădiștea Muncelului. La deuxième terrasse et la bâtisse ronde (détails)

Fig. 5. — Grădiștea Muncelului. La deuxième terrasse et la bâtisse ronde. Une partie du mur.

Fig. 6. — Grădiștea Muncelului. Construction trouvée sur la deuxième terrasse. L'âtre qui ceinture la construction.

Fig. 7. — Grădiștea Muncelului. Construction trouvée sur la deuxième terrasse. Entrée et seuil en briques.

Fig. 8. — Grădiștea Muncelului. Construction trouvée sur la deuxième terrasse. Partie supérieure du vase à inscriptions.

Fig. 9. — Grădiștea Muncelului. Construction trouvée sur la deuxième terrasse. Estampille DECEBALVS sur le vase précédent.

Fig. 10. — Grădiștea Muncelului. Construction trouvée sur la deuxième terrasse. Monnaie de bronze.

Fig. 11. — Grădiștea Muncelului. Vue de la terrasse dite de la bergerie (après la mise au jour de l'habitation.)

Fig. 12. — Grădiștea Muncelului. Habitation sur la terrasse dite de la bergerie. Le foyer.

Fig. 13. — Grădiștea Muncelului. Terrasse comprenant l'atelier pour le travail du bronze et du fer. Vue de l'atelier après son dégagement.

Fig. 14. — Grădiștea Muncelului. Atelier. Four n° II

Fig. 15. — Grădiștea Muncelului. Atelier. Four n° III.

Fig. 16. — Grădiștea Muncelului. Atelier. Four n° IV.

Fig. 17. — Grădiștea Muncelului. La terrasse à la tour de guet.

Fig. 18. — Grădiștea Muncelului. La terrasse à la tour de guet.

Fig. 19. — Grădiștea Muncelului. La terrasse et l'habitation I se trouvant auprès de la tour de guet.

Fig. 20. — Grădiștea Muncelului. Terrasse Hirban. Vue de l'habitation (après dégagement).

Fig. 21. — Grădiștea Muncelului. Terrasse Hirban. Le foyer de l'habitation.

Fig. 22. — Grădiștea Muncelului. Blidarul. Fortin n° II. Profil de la face postérieure de la tour n° VI.

Fig. 23. — Blidarul. Plan de la tour n° VI.

Fig. 24. — Blidarul. Profil de l'intérieur de la tour n° VI.

Fig. 25. — Blidarul. Intérieur de la tour n° VI. Coin du nord-est.

Fig. 26. — Blidarul. Intérieur de la tour n° VI. Coin du sud-ouest et les deux grands jarres *in situ*.

Fig. 27. — Blidarul. Muraille du fortin II du côté nord (montrant une partie des « casemates »).

Fig. 28. — Blidarul. Muchia Chișoarei. Terrasse n° IV.

Fig. 29. — Cetățuia Înaltă. Plan d'ensemble du plateau.

Planche I. — Grădiștea Muncelului. Edifice circulaire sur la deuxième terrasse. Plan de l'édifice.

Planche II. — Grădiștea Muncelului. La terrasse comprenant l'atelier pour le travail du fer et du bronze. Plan de l'atelier.

Planche III. — Grădiștea Muncelului. Terrasse et habitation n° 1. Plan de l'habitation.

Planche IV. — Grădiștea Muncelului. Terrasse Hirban. Profil de la section I.

Planche V. — Grădiștea Muncelului. Terrasse Hirban. Plan de l'habitation.