

## ȘANTIERUL ARHEOLOGIC DE LA CAȘOLȚ ȘI ARPAȘUL DE SUS

(reg. Stalin)

Acest șantier nou, înființat în 1954, a avut de cercetat două obiective principale: necropola de la Cașolț, r. Sibiu, și așezarea dacă de la Arpașul de Sus, r. Făgăraș. Scopul urmărit prin aceste cercetări a fost, pe de o parte, rezolvarea problemelor de deosebită însemnătate istorică pe care le ridicaseră descoperirile mai vechi de la Cașolț, iar pe de altă parte, extinderea studierii culturii materiale și spirituale a dacilor la o regiune mai puțin cercetată arheologic pînă acum, cum este valea Oltului transilvan.

Lucrările din vara anului 1954 au durat mai puțin de două luni și s-au desfășurat succesiv, mai întîi la Cașolț (8 iulie — 19 august), unde s-au efectuat săpături mai ample, apoi la Arpașul de Sus (20 — 31 august), unde s-au executat numai sondaje lărgite, menite să dea primele informații mai precise privitoare la caracterul așezării<sup>1</sup>.

Săpăturile întreprinse au permis, în parte, elucidarea unor aspecte fundamentale ale problemelor privitoare la monumentele cercetate, dar ele au ridicat totodată și probleme noi, a căror lămurire deplină va fi posibilă numai după continuarea cercetărilor, aprofundarea observațiilor făcute în cursul săpăturilor și studierea mai temeinică a bogatului material arheologic obținut. De aceea, rezultatele și mai ales concluziile istorice înfățișate sumar în raportul de față trebuie privite ca provizorii, ele urmînd să fie verificate, completate și, poate, în unele privințe, modificate de cercetările viitoare.

### A. SĂPĂTURILE DE LA CAȘOLȚ

Potrivit planului de muncă al colectivului, la Cașolț cercetările s-au concentrat asupra necropolei, dar descoperirea, încă în prima zi de lucru, a unei așezări situate în imediata apropiere a cimitirului a impus extinderea cercetărilor și asupra acestui nou obiectiv, în care s-au executat primele sondaje de informare.

---

<sup>1</sup> La săpături au participat: M. Macrea, D. Berciu, (responsabili), E. Dobroiu, N. Lascu, N. Lupu, D. Radu (membri); I. Drăgan, R. Kaupert, A. Lazăr, A. Moldovan M. Negoită, V. Nicolescu, S. Paul, M. Toth (studenți).

Cîteva recunoașteri făcute în împrejurimile necropolei au dus la identificarea și a altor urme de așezări, care de asemenea vor trebui să fie cercetate mai de aproape în anii viitori.

În cele ce urmează înfățișăm lucrările efectuate și rezultatele obținute în necropolă și în așezarea din imediata ei apropiere.

## NECROPOLA

Necropola e situată în teritoriul satului Cașoț, pe Dealul Bradului, la jumătatea distanței dintre satele Bradu și Cașoț (fig. 1), la locul numit «La morminți» sau, cu o denumire mai nouă «La stejeri». În graiul populației săsești locul se numește «Hundertbüchel» sau «Hünengräber». Întregul teritoriu al necropolei e acoperit azi de o pădure de stejari bătrini, lăsată anume spre a proteja monumentul istoric. Liziera pădurii corespunde în general cu limitele necropolei (Pl. 1).

Dealul Bradului face parte din înălțimile care, despărțind valea mai largă a Oltului de aceea mai mică a Hirtibaciului, se întind ca o culme prelungă în direcția NE—SV, pînă în dreptul satului Vesteș, în valea Cibinului.

Capătul de NE al necropolei e tăiat de drumul de care ce duce de la Bradu la Cașoț. De aici ea se întinde spre SV, pe panta domoală și însoțită a dealului, care se prelungeste pînă la piraiele Cașoțului și Higelui, la a căror confluență se află în prezent o Pepinieră. Din unirea celor două piraie se formează valea Bradului care curge spre SE, mai întii printre două șiruri de dealuri, apoi prin satul Bradu, spre a se vărsa în Olt la 4 km depărtare de necropolă. Prin poziția sa geografică, necropola e orientată spre valea Oltului, nu spre valea Hirtibaciului, care rămîne în spatele ei.

Într-un cadru geografic mai larg, necropola de la Cașoț e situată în teritoriul din fața pasului Turnu Roșu, cuprins între văile Oltului, Hirtibaciului și Cibinului, care a fost intens locuit în antichitate. La cca. 12 km spre NV de necropolă se află localitatea Gușterița, cu descoperiri nu numai din epoca bronzului, ci și din epoca dacă. Tot în această regiune sînt cunoscute descoperirile monetare din epoca preromană de la Sebeșul de Sus<sup>1</sup> și Cisnădie<sup>2</sup>.

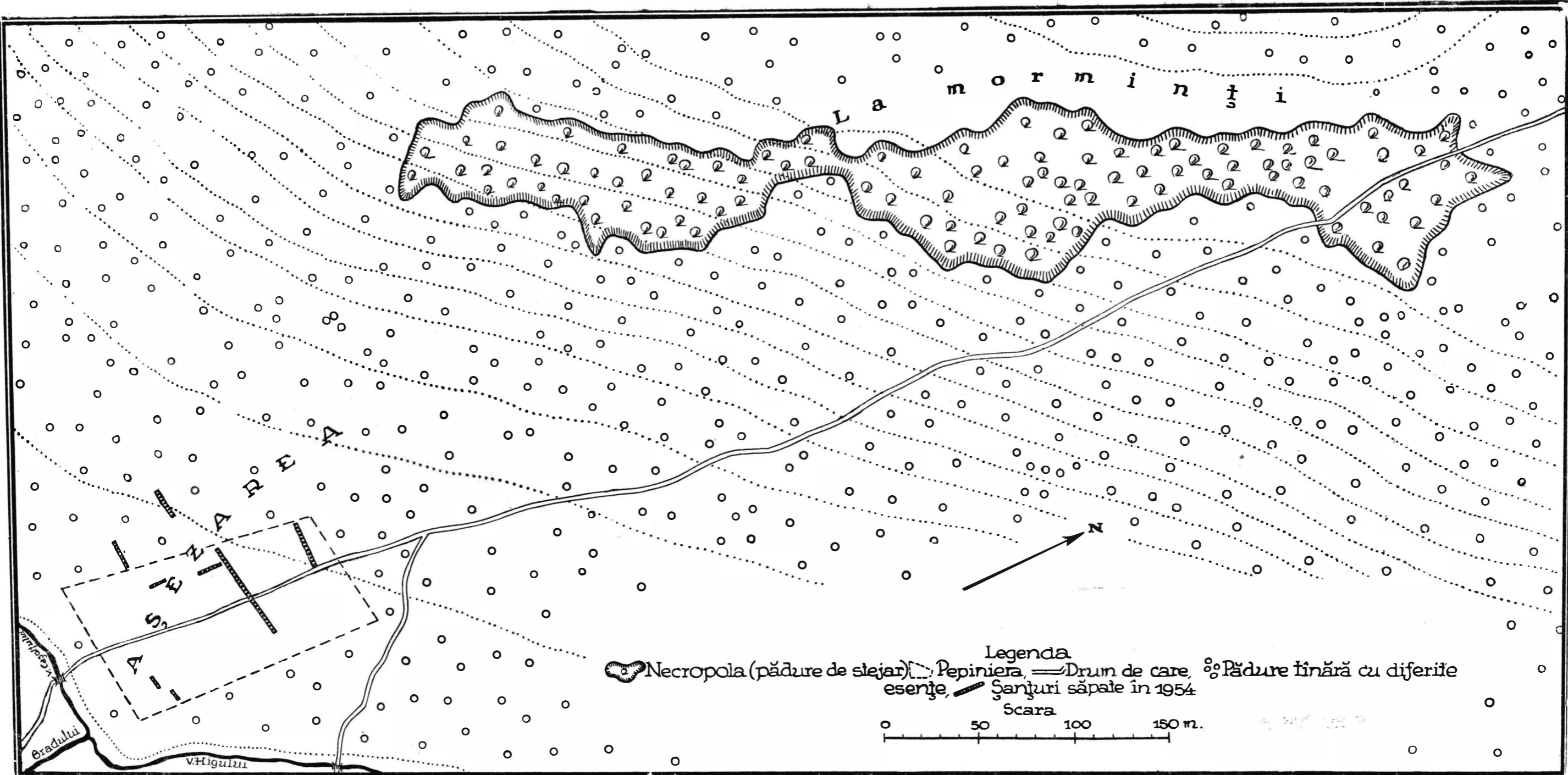


Necropola de la Cașoț este cunoscută în literatura arheologică de mai bine de un secol, de cînd ea se află aproape neconținut în atenția cercetătorilor. Cel dintii care, după cite știm, a semnalat, în 1843, existența necropolei, a fost I. G. Schuller, din Bradu, care în 1844, deci acum 110 ani, a și procedat la deschiderea primilor tumuli, publicînd în același an cea dintii relatare asupra rezultatelor obținute<sup>3</sup>. Această primă semnalare a avut darul de a trezi un interes deosebit de viu pentru necropola de la Cașoț. Sondaje și săpăturile aveau să se țină lanț timp de peste trei decenii, ele fiind executate aproape exclusiv de cercetătorii sași de pe atunci, printre care întilnim în primul rînd numele lui M. I. Ackner, Fr. Müller și C. Gooss,

<sup>1</sup> C. Gooss, Chronik, p. 56.

<sup>2</sup> Ibidem, p. 27.

<sup>3</sup> I. G. Schuller, Alterthümliches, în «Blätter f. Geist, Gemüth und Vaterlandskunde», 1844, p. 209, col. I.



Legendă  
 Necropola (pădure de stejar)    Pepiniera    Drum de care    Pădure tinăra cu diferite  
 esențe    Șanțuri săpate în 1954

Scara  
 0    50    100    150 m.

PLANSA I. Necropola și asezarea dacică de la Cașolț.



alături de care se mai poate aminti I. F. Neigebauer, participant la săpăturile din 1850. Săpăturile din 1876 conduse de C. Gooss au fost cele mai importante din secolul al XIX-lea. După această dată, săpături ocazionale au mai fost executate, atît în ultimele decenii ale secolului al XIX-lea, cit și în primul deceniu al secolului al XX-lea, dar rezultatele lor nu au fost comunicate, nici măcar sumar. Ultimele săpături sistematice, înainte de cele programate în 1954 de Academia R.P.R. și încredințate colectivului nostru, au fost întreprinse în 1939 de O. Floca de la Muzeul din Deva<sup>1</sup>.

La săpăturile amintite s-au adăugat scormonirile căutătorilor de comori, așa încît pînă în prezent mai mult de jumătate din numărul total al tumulilor existenți au fost săpați sau răscoliți, iar materialele răspindite în diferite muzee (Sibiu, Sighișoara, Orașul Stalin, Deva).

Vechile cercetări au dat unele rezultate pozitive, totuși din cauza metodelor de săpătură adeseori necorespunzătoare, mai ales la primii cercetători, a felului prea sumar în care s-au publicat rezultatele, a studierii incomplete a materialului arheologic, ca și din cauza lipsei unei publicații de ansamblu, necropola de la Cașolț a rămas insuficient cunoscută, asupra descoperirilor de acolo formindu-se păreri adeseori contradictorii. Insuși V. Pârvan, acum 29 de ani — ca și alți cercetători de altfel — se plîngea de « vagile informații ce avem pînă acum » asupra necropolei de la Cașolț și socotea că ca « este vrednică de a fi cercetată la fața locului prin săpături sistematice »<sup>2</sup>.

Este tocmai ceea ce, la peste un secol de la primele descoperiri, și-a propus să înfăptuiască Academia R.P.R., prin colectivele sale de arheologi și în condițiile noi de cercetare create la noi de regimul de democrație populară, spre a se putea da în sfîrșit răspunsuri clare problemelor istorice, atît de îndelung rămase nelămurite, privitoare la unul din cele mai interesante monumente ale antichității din țara noastră.

★

Una dintre primele preocupări ale colectivului a fost ridicarea, pentru prima dată, a planului general al necropolei (pl. II), cu numerotarea, descrierea și topografierea tumulilor în starea lor de azi.

Necropola se întinde pe o lungime de 840 m pe Dealul Bradului (cota 510). Capătul ei de sud-vest începe mai jos de culme, pe panta dealului, mai sus de Pepinieră, de unde continuă spre nord-est, urcînd pe platoul superior al dealului, pînă în dreapta drumului spre Cașolț (pl. I). Ea are forma unui patruleter neregulat și prelung, orientat cu axa longitudinală pe direcția SV—NE. Lățimea maximă este de 130 m. Suprafața totală pe care o acoperă este de aproximativ 84 ha. În dreptul tumulului 126, precum și în dreptul tumulilor 225—227, acest patruleter prezintă două îngustări pronunțate, care împart necropola în trei zone inegale ca întindere și număr de movile funerare, și anume zona de SV (Z. I) cu 126 tumuli, zona de la centru (Z. II) cuprinzînd 106 tumuli și zona de NE (Z. III) cu 67 tumuli.

În ansamblu necropola se înfățișează ca o adevărată pădure de tumuli care se succed fără întrerupere de la un capăt la altul al ei. Pînă acum au

<sup>1</sup> O. Floca, în « Sargetia », II, 1941, p. 98—101, cf. C. Daicoviciu, *Le Transylvanie dans l'Antiquité*, București 1945, p. 120 și urm.

<sup>2</sup> V. Pârvan, *Getica*, p. 630.

fost identificați în total 299 de tumuli. Numărul lor ar putea să crească în viitor, căci unii tumuli sînt atît de aplatizați, încît scapă foarte ușor ochiului, iar alții s-ar mai putea ascunde în tufișurile dinspre marginea necropolei.

Tumulii au de la origine forma circulară, cu profilul obișnuit. O prelungire spre forma ovală se constată mai ales la tumulii situați în pantă, datorită alunecării pămîntului în direcția înclinării terenului. Aceștia sînt obișnuiți și cei mai aplatizați. În majoritate însă, tumulii sînt destul de înalți, profilindu-se puternic și distinct pe linia suprafeței actuale a terenului. Astăzi, înălțimea movilelor variază, de la cei aproape cu totul aplatizați sau ridicindu-se cu abia 20—30 cm deasupra terenului înconjurător, pînă la 1,60 m, iar în cazuri excepționale, pînă la 1,70 (T. 56) și chiar 1,80 m (T. 71). Majoritatea tumulilor au înălțimea de 1 m. Diametrul variază și el între 5—17 m. Cei mai mulți tumuli au diametrul între 8—12 m.

Repartizarea pe toată întinderea necropolei a tumulilor, clasificați după dimensiunile lor, nu este uniformă. Tumulii cei mai aplatizați sau de dimensiuni mici (înălțimea pînă la 0,50 m și diametrul pînă la 9 m) sînt mai numeroși în zona de sud-vest, mai ales la capătul acesteia, cei mijlocii (înălțimea între 0,50—1 m și diametrul între 9—13 m) în zona de centru, în timp ce tumulii mari (înălțimea peste 1 m, iar diametrul între 13—17 m) se găsesc în toate cele trei zone. La origine fără îndoială că tumulii trebuie să fi fost mai înalți decît azi, iar diametrele mai mici. Dar acțiunea de țesire și de lățire a tumulilor, produsă în cursul vremurilor, s-a efectuat proporțional și în ambele sensuri la toți tumulii. De aceea, trebuie să menționăm că, la cei mai mulți dintre tumulii mari din zona de sud-vest, raportul dintre înălțime și diametru este constant în favoarea înălțimii (diametrul mai mic decît de 10 ori înălțimea), ceea ce face ca ei să apară mai impunători. Apariția acestui tip de tumuli (care lipsește aproape cu totul în celelalte două zone, unde raportul dintre înălțime și diametru este de 1:10 sau mai mic) tocmai în zona de sud-vest, unde ne-am aștepta mai puțin, deoarece panta este mai pronunțată, și alături de tumulii cei mai aplatizați, credem că nu este cu totul lipsită de semnificație în ceea ce privește cronologia necropolei.

Tumulii nu sînt așezați în necropolă la întîmplare, ci sînt dispuși într-o anumită ordine. Tumulii de dimensiuni mai mari, dar și o parte din tumulii mai mici, sînt dispuși în șiruri orientate aproximativ pe direcția E—V, adică perpendicular pe axa longitudinală a necropolei. Șirurile sînt compuse din 2—8 tumuli, în funcție de lățimea necropolei. Între rînduri există coridoare de trecere, care uneori ating lățimea de 6 m. Orientarea șirurilor suferă pe alocuri mici abateri spre nord sau spre sud. Tumulii sînt dispuși intercalați (în șicană), astfel că uneori s-au obținut și șiruri orientate SV—NE. Intervalul dintre tumuli nu este uniform, el variînd îndeosebi după mărirea tumulilor.

Astfel sînt așezați tumulii mici sau aplatizați, îndeosebi cei din zona de sud-vest, anume în șiruri orientate pe direcția NV—SE. Ca urmare a împletirii celor două feluri de șiruri, deosebit orientate, dispoziția tumulilor la extremitatea de SV a necropolei pare oarecum confuză, mai ales că uneori tumulii mai mari aproape suprapun astăzi tumulii mai mici și aplatizați.

Observațiile făcute cu prilejul topografierii și catalogării tumulilor ne-au sugerat de la început părerea că necropola s-a format într-un rîstimp mai îndelungat. Se pare că începutul necropolei trebuie plasat la capătul de sud-vest al acesteia, unde tumulii mici sînt mai numeroși, sînt dispuși în șiruri

deosebit orientate și sint intercalați de tumulii mai mari, ceea ce explică de fapt impresia de dispunere confuză. Ar rezulta că în general tumulii mai mici ar fi cei mai vechi din necropolă, în timp ce tumulii mai mari, îndeosebi cei din zona de sud-vest, situați uneori — ca T. 71 — între două șiruri de tumuli mai mici, ar fi cei mai tîrzii și ar constitui o indicație că după ce necropola s-a întins pînă la anumite limite, spre sfîrșitul existenței sale înmormintările se făceau din nou în partea de sud-vest a necropolei. Aceste ipoteze au fost ulterior confirmate de rezultatele dobîndite prin săparea în această parte a necropolei a unui număr de 13 tumuli.

O altă constatare făcută cu prilejul lucrărilor de topografiere, care a scăpat cercetătorilor mai vechi, privește determinarea unei alei care străbate necropola de la o margine la alta, pe direcția S—N, împărțind cimitirul în două părți aproape egale. Aleea începe la marginea de sud a necropolei, în dreptul tumulilor 126 și 127 și trece la celălalt capăt, în dreptul tumulilor 209—210, cel din urmă făcînd impresia că o închide. La capătul de sud aleea are o lățime de aproximativ 18 m, apoi se îngustează pe măsură ce înaintează spre marginea de nord a necropolei. Pe teren, abstracție făcînd de stejarii care au crescut pe ea, aleea se distinge clar, nefiînd întreruptă de nici un tumul. De-a lungul ei, de o parte și de alta, tumulii se înșiruie destul de regulat, pe o linie ușor ondulată. Presupunem că aleea aceasta, prin care se făcea intrarea în necropolă, cel puțin în ultima fază a existenței sale, era continuarea unui drum de coastă care pare că urca dinspre așezarea situată abia la cîteva sute de metri mai jos (pl. I). E un prim indiciu al dependenței necropolei de așezarea din vale.

Trebuie amintit de asemenea că între unii tumuli există anumite spații libere, care ar putea să nu fie întimplătoare.

Din statistica făcută rezultă că numărul total al tumulilor săpați, răscoliți sau distruși aproape cu totul, era la începutul campaniei de săpături din 1954 de 157, adică 52,5%, față de 142 tumuli rămași intacti, adică 47,5%. Zona cea mai mult explorată este cea de la centru, unde numărul tumulilor săpați este de 81, reprezentînd 77%, față de 25 rămași intacti, reprezentînd 23%. Situația diferă în zona de sud-vest, mai depărtată de drumul spre Cașolț, unde avem 90 de tumuli nesăpați (71%), față de 26 tumuli explorați (29%). În zona de NE tumulii explorați sint în număr de 40 (59%), față de 27 rămași intacti (41%). În zonele de centru și de nord-est, luate împreună, numărul total al tumulilor explorați sau răvășiți este de 121, reprezentînd 70%, față de 52 neexplorați, reprezentînd 30%, adică o situație tocmai opusă aceleia din zona de sud-vest. După săparea celor 19 tumuli în vara anului 1954, totalul tumulilor explorați s-a ridicat la 176, iar al celor necercetați încă s-a redus la 123. Trebuie să ținem seama însă că, mai ales în jumătatea de NE a necropolei, majoritatea tumulilor rămași neatinși sint dintre cei mai mici, tumulii mai mari fiind săpați de preferință de către cercetătorii mai vechi, ca și de căutătorii de comori. De asemenea, trebuie să menționăm că mulți dintre tumulii mari, neatinși, prezintă dificultăți la săpare din cauza copacilor care au crescut pe ei, ceea ce și explică evitarea lor în trecut. Cu toate acestea, numărul tumulilor de toate categoriile și în toate zonele necropolei care vor putea fi săpați în viitor este suficient spre a se putea ajunge la rezultatele dorite pentru lămurirea tuturor problemelor istorice referitoare la această necropolă.

În campania din vara anului 1954 s-a săpat un număr de 19 tumuli și s-au executat trei secțiuni de informare în spațiul liber al aleii. Tumulii săpați se găsesc în toate cele trei zone ale necropolei (pl.II). Scopul urmărit a fost de a se preciza caracterul, structura și inventarul arheologic al diferitelor zone și de a se obține date cu privire la cronologia mormintelor.

Metoda de cercetare a pornit de la considerentul că, pentru a se putea obține rezultate cât mai bune, e necesar să se sape tumulii în întregime, spre a se putea face observații cât mai complete. În acest scop s-a ales metoda săpării tumulilor pe sferturi, cu brațele în cruce, care, printre altele, prezenta avantajul de a permite studierea și desenarea profilurilor pe ambele diametre ale movilelor, precum și notarea cu ușurință și precizie pe plan a descoperirilor. Întrucât s-a dovedit însă că marginile tumulilor sînt lipsite de orice materiale arheologice, s-a lăsat nesăpat segmentul care cădea în afara liniei ce unea capetele diametrelor, cu excepția cazurilor cînd urmele arheologice continuau și în afara suprafețelor delimitate sau chiar a marginilor movilei. Părți nesăpate în interiorul sectoarelor au rămas numai atunci cînd s-au întîlnit copaci sau rădăcini.

În cele ce urmează vom înfățișa sumar principalele constatări făcute în tumulii săpați. O descriere mai amănunțită facem numai la tumulul III, unde s-au înregistrat observații mai numeroase și mai precise, datorită și faptului că acest tumul a fost mai bine conservat.

*Tumulul I (269)*<sup>1</sup> e situat la capătul de NE al necropolei, chiar lângă drumul spre Cașoț. Diametrul: 10×11 m. Înălțimea 0,80 m. Primele fragmente ceramice și cărbuni izolați au apărut încă în mantaua movilei. La baza mantalei se afla stratul funerar, compus din cărbuni, cenușă și oase calcinate, adică resturile provenite din arderea pe loc a cadavrului, care se concentrău la mijlocul tumulului pe o suprafață circulară, cu diametrul de 1—1,05 m. În și pe stratul funerar, a cărui grosime la centru este de cca. 10 cm, s-au găsit numeroase fragmente ceramice aparținînd mai multor vase, de diferite forme și mărimi. Vase întregi însă nu s-au găsit și nici alte materiale arheologice.

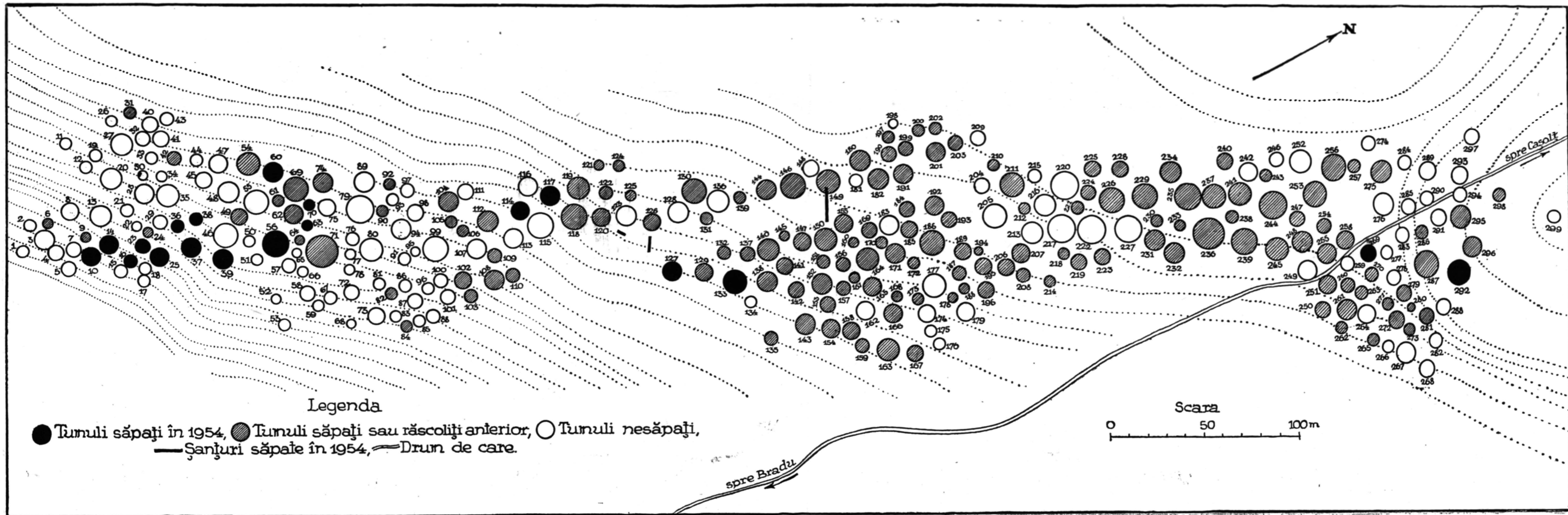
*Tumulul II (292)* se află chiar la marginea de NE a necropolei. Diametrul: 15,25×16 m. Înălțimea: 1,20 m. În manta au apărut fragmente ceramice mai numeroase decît în tumulul precedent. Vase întregi nu s-au găsit nici în acest tumul. S-a găsit, în schimb, în stratul funerar, o monedă romană de bronz, anume un as al împăratului Hadrian din anul 137 e.n. (Cohen<sup>2</sup>, II, 207; Strack, II, 714). La mijlocul movilei, linia stratului funerar era întreruptă de o groapă de formă ovală neregulată, care indică probabil o înmormîntare ulterioară. La marginea de N a tumulului s-a dat peste un rest de pavaj de lespezi neregulate de piatră, care se găsește la un nivel mai ridicat decît baza stratului funerar de la mijlocul tumulului, suprapunînd în parte mantaua movilei. El este deci ulterior construirii inițiale a tumulului și stă probabil în legătură cu înmormîntarea ulterioară sau cu un complex de un alt caracter.

*Tumulul III (56)* este primul săpat în zona de sud-vest a necropolei și unul dintre cei mai mari tumuli aflători în această zonă. Diametrul 16,45×17 m. Înălțimea: 1,40 m. Fiind liber de copaci, tumulul a fost săpat pe toată

<sup>1</sup> Numărul roman indică numărul de ordine al tumulilor săpați de colectiv în 1954, iar numărul din paranteză, numărul de ordine din planul general al necropolei (pl. II).







Legenda

● Tunuli săpați în 1954, ● Tunuli săpați sau răscoliți anterior, ○ Tunuli nesăpați,  
 — Șanțuri săpate în 1954, — Drun de care.

Scara

0 50 100m

PLAȘA II. Plașul necropolei dacice de la Casolț.

suprafața (fig. 2). În partea superioară tumulul e acoperit de un strat subțire de sol actual de culoare neagră-cenușie, după care urmează pământul aruncat pentru ridicarea tumulului, care formează mantaua acestuia. În manta se disting două niveluri, unul superior, format din pământ mai afinat de culoare galben-cafenie, pe alocuri cu pete mai deschise, bătând în cenușiu, străbătut de rădăcini de copaci și de galerii de animale, și altul inferior, alcătuit dintr-un

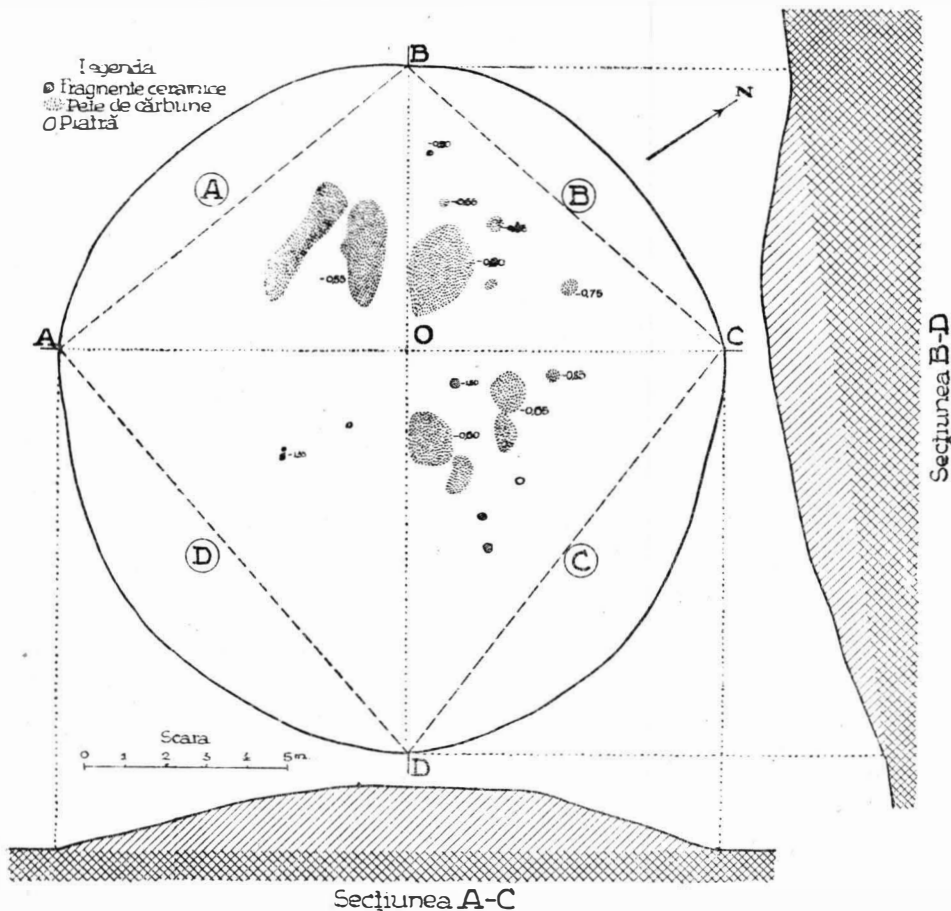


Fig. 2. — T. III (56). Planul nr. 1 cu secțiunile pe diametre și descoperirile din manta.

pământ mai compact, tot de culoare galben-cafenie, dar cu mai multe pete cenușii, care-i dau un aspect mai deschis. Compoziția pământului din cele două niveluri cu micile deosebiri arătate, este aproximativ aceeași și asemănătoare solului de pădure de alături, de unde a fost luat de fapt pentru ridicarea movei (fig. 3).

Pe cînd în stratul superior al mantalei nu s-a găsit decît un singur fragment ceramic, în schimb în nivelul inferior, la diferite adîncimi și mai ales spre marginea tumulului, s-au descoperit mai multe fragmente ceramice izolate, un fragment de rișniță și o cute fragmentară îndelung folosită. Înce-

pînd de pe la 0,55 m (de la orizontală) au apărut numeroși cărbuni, mai mult sau mai puțin grupați, care conturau pe pămîntul galben pete de culoare neagră, bine distincte (fig. 2). La baza mantalei, la mijlocul tumulului, a apărut stratul funerar, care se prezenta mai întii ca o masă compactă de pămînt cenușiu deschis cu nuanțe puternice de roșu-cărămiziu sau negre. În general pămîntul de la baza mantalei e puternic influențat de focul rugului funerar. Stratul funerar, în totalitatea sa, are o formă neregulată (fig. 4). Compoziția și grosimea lui variază. La centru, stratul funerar e alcătuit dintr-o masă mai compactă de cărbuni, cenușă, oase calcinate și pămînt înroșit, acesta din urmă delimitînd întinderea rugului funerar, ale cărui urme acoperă o suprafață circulară cu diametrul de cca. 5 m. Spre marginile tumulului, pămîntul roșu dispare, întilnind mai departe numai cărbuni, care pigmentează puternic, în negru, pămîntul, pînă ce și aceștia se pierd și pămîntul galben al mantalei suprapune direct solul viu, de culoare galbenă

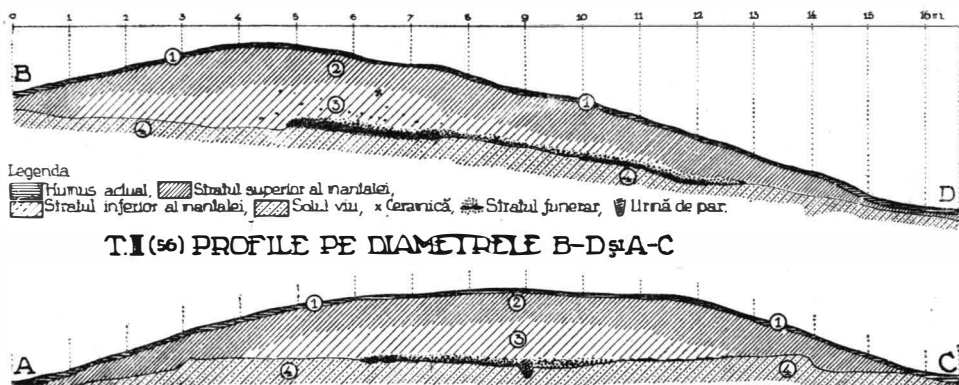


Fig. 3. — T. III (56). Profiluri pe diametrele B—D și A—C.

cu pigmentații ruginii. În sectorul B, masa de cărbuni se prelungeste ca o limbă în afara vetrei funerare. Aici s-au putut deosebi nervurile longitudinale ale mai multor crengi de lemn carbonizat, dintre care una are lungimea de 1,30 m. Aceste crengi sau birne au fost trase intenționat de pe rugul funerar. Un fragment dintr-o altă birnă carbonizată, găsit pe brațul O—A, avea lungimea de 0,15 m și grosimea de 0,11 m. Rugul a fost ridicat direct pe sol antic, fără o nivelare prealabilă a terenului. La mijlocul vetrei funerare se concentrează urmele cele mai masive ale resturilor incinerate. Grosimea stratului funerar atinge aici 0,20 m, subțindu-se treptat spre marginile movilei (fig. 5). Pe toată întinderea rugului funerar, se distinge sub masa de cărbuni o dungă de pămînt ars, roșu în partea superioară, iar mai jos bătînd în violet. La centru această dungă atinge grosimea de 0,05 m, iar spre margini se subțiază pînă ce dispare.

La mijlocul movilei și al vetrei funerare s-au găsit mai multe vase funerare, dispuse aproape în cerc (fig. 6). La o margine a acestui cerc se afla un vas mai mare (nr. 1), care este vasul principal (fig. 6 și fig. 7). Lipit de el, dar în interiorul cercului, se găsea o farfurie de culoare cenușie (nr. 2), lucrată la roată ca și vasul precedent, iar alături zăcea o ulciacă din pastă fină roșie

(nr. 3). Ceva mai departe fusese așezată o strachină cu trei picioare (nr. 4), lucrată la roată, din pastă grosolană de culoare cenușie închisă, iar lângă

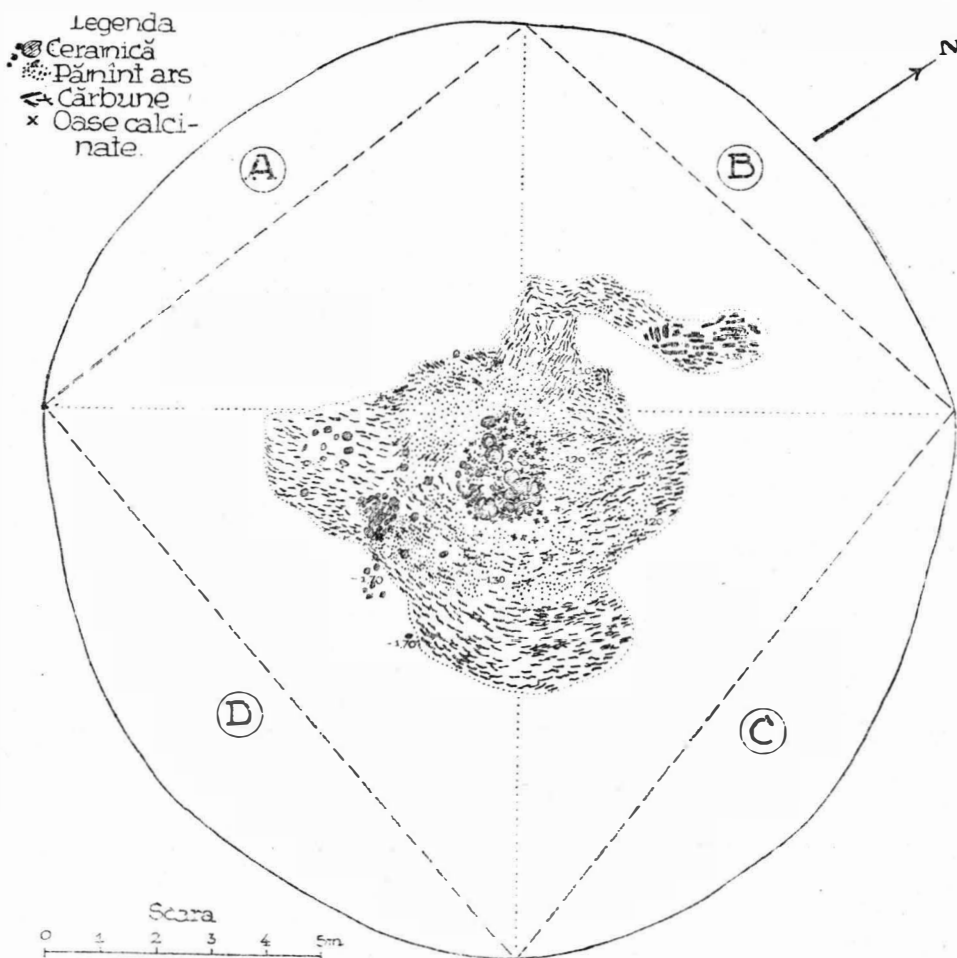


Fig. 4. — T. III (56). Planul nr. 2 cu vatra funerară.

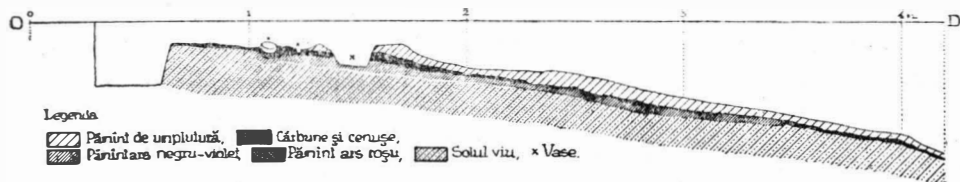


Fig. 5. — T. III (56). Profiluri de detaliu prin vatra funerară.

ea o farfurie de factură romană, din pastă roșie fină (nr. 5). Mai la dreapta zăceau alte trei vase sparte (fig. 6, nr. 6) și anume o strachină cu trei

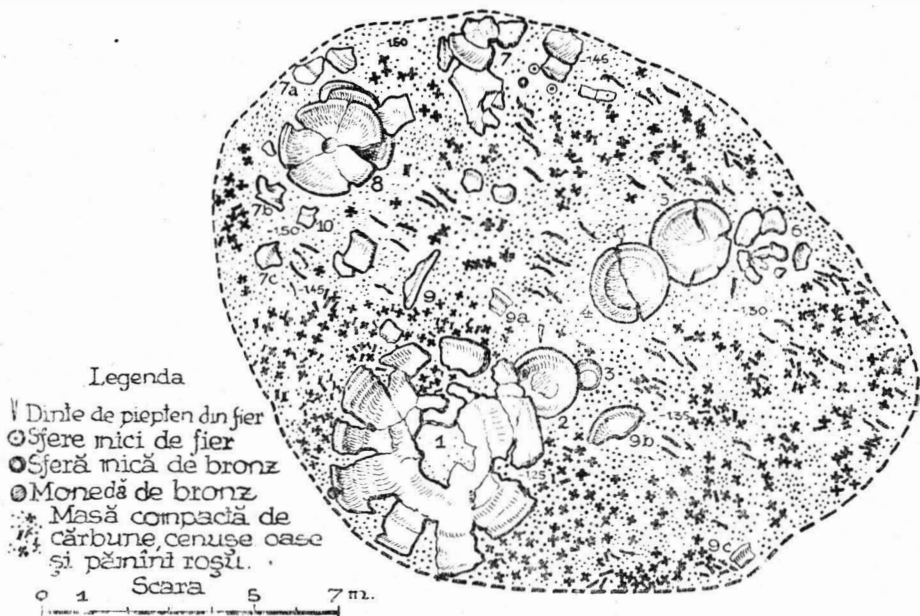


Fig. 6. — T. III (56). Centrul rugului funerar cu vase de ofrandă.

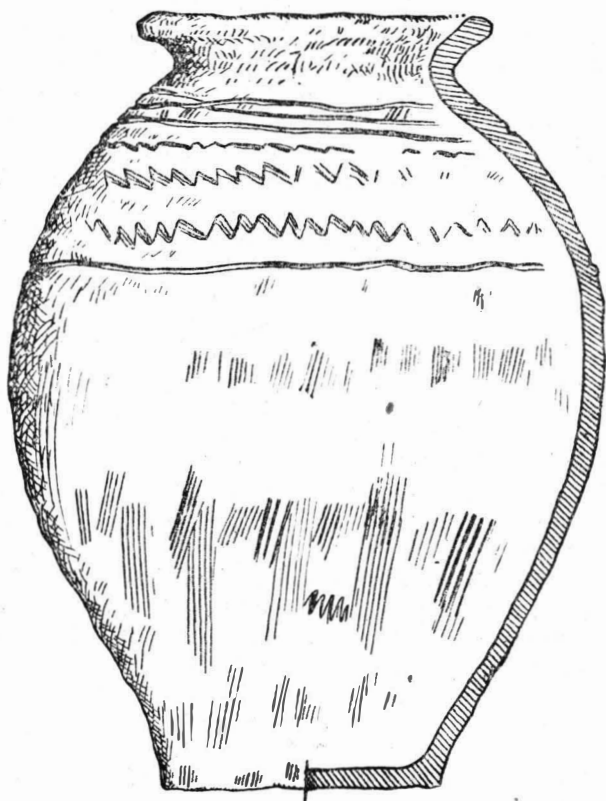


Fig. 7. — T. III (56). Vasul principal.

picioare, din pastă cenușie poroasă, o strachină din pastă fină cu pereți involți și o ulcică din pastă cenușie fină. Spre stînga grupului de vase s-au găsit fragmentele risipite ale unui ulcior de tip roman (nr. 7, 7 a-c). Vasul nr. 8, aflat spre marginea cercului amintit, e un capac, confecționat din aceeași pastă ca și strachina cu trei picioare (nr. 6), la care de fapt se și potrivește. În jurul lui s-au găsit fragmentele vasului nr. 10. Fragmentele vasului nr. 9 erau răspindite pe o întindere mai mare în dreapta grupului de vase nr. 1—3.

Vasele de mai sus constituie grupul central al inventarului mormintului. Ele au fost depuse întregi pe resturile funerare, compuse din cărbuni, cenușă, oase calcinate și pămînt ars, care fuseseră adunate la mijlocul vetrei funerare (fig. 8). Înainte de depunerea vaselor întregi, fuseseră sparte ritual alte vase, ale căror fragmente s-au găsit fie sub vasele întregi amintite, fie în jurul lor, fie spre periferia rugului. Printre acestea, fragmentele unui vas mare, neornamentat, erau grupate la marginea vetrei funerare, alcătuiind un fel de pardoseală (fig. 4). Pămîntul de sub vasul principal și din jurul său pare a fi îmbibat cu grăsime (ulei?).

La 0,25 m depărtare de vasul principal, în stratul de cărbune, a ieșit la iveală o monedă de bronz, anume un as de la împăratul Hadrian, datînd din anii 132—133 (Strack, II, 647; cf. Cohen<sup>2</sup>, II, 792).

*Tumulul IV (39)* se află pe liziera de sud a necropolei. Diametrul:  $9,80 \times 10,40$  m. Înălțimea sa era de 1 m. Stratul funerar se întinde pe o suprafață de o formă ovală neregulată, cu diametrul de  $3,80 \times 4,10$  m. Locul rugului e marcat de o adîncitură patrulateră de  $1,90 \times 1,50$  m, obținută prin nivelarea terenului. Într-o parte a vetrei rugului s-a identificat o groapă circulară cu diametrul de 0,50 m și adîncă de 0,15 m, care a servit probabil pentru aprinderea focului. Sub vatra rugului, pe o grosime de 0,05 m, pămîntul este înroșit în nuanța roșie-cărămizie, în partea superioară și negru-violetă mai jos. Oasele calcinate, unele incomplet arse, avînd lungimea pînă la 0,10 m, printre care și o măsea, s-au găsit numai în porțiunea care formează vatra rugului. Tot în acest spațiu s-au găsit și vasele întregi, în număr de 7, precum și obiectele de podoabă sau alte piese de metal sau de sticlă ale inventarului funerar, anume o fibulă de bronz, un inel de fier, cu adîncitura circulară în care fusese fixată o gemă (pierdută sau distrusă de foc), un alt inel fragmentar tot de fier, un pandantiv sferic de bronz, probabil de la un cercl, două mărgelile de sticlă verzuie și transparentă, un număr de 28 «dîni» de pieptene de fier, trei ținte-butoni de fier și alte obiecte de fier atipice (fig. 9). Toate acestea poartă urme evidente de trecere prin foc. În vasul principal, la fund, s-au găsit fragmentele unui vas mic de sticlă. În jurul vaselor de la centru pămîntul era uleios ca și în tumulul III. Sub vasele întregi și pe toată suprafața vetrei funerare se aflau numeroase fragmente de vase sparte ritual.

*Tumulul V (36)* este de dimensiuni mai mici: diametrul 9 m, iar înălțimea 0,60 m. El se deosebește de majoritatea tumulilor cercetați în zona de sud-vest a necropolei nu numai prin aspectul și structura sa, cît mai ales prin sărăcia, simplitatea și starea fragmentară a inventarului funerar, care constă numai din fragmente ceramice aparținînd unui vas mai mare, de culoare roșie, ornamentat cu dungi și creștături imprimite, precum și unuia sau mai multor vase mai mici. Stratul funerar se întinde pe o suprafață mică, de  $1,35 \times 1,45$  m, grosimea lui la centru fiind de 0,05—0,10 m. El conține puține oase calcinate.

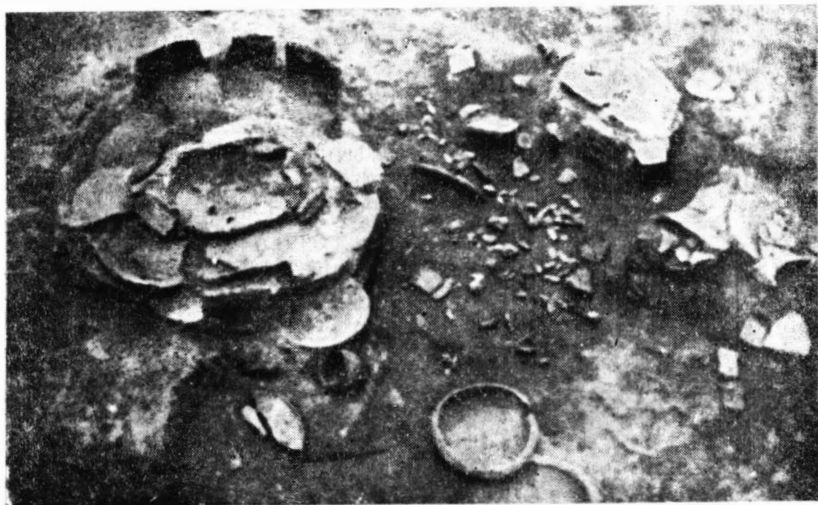


Fig. 8. — T. III (56). Grupul de vase de la centru.

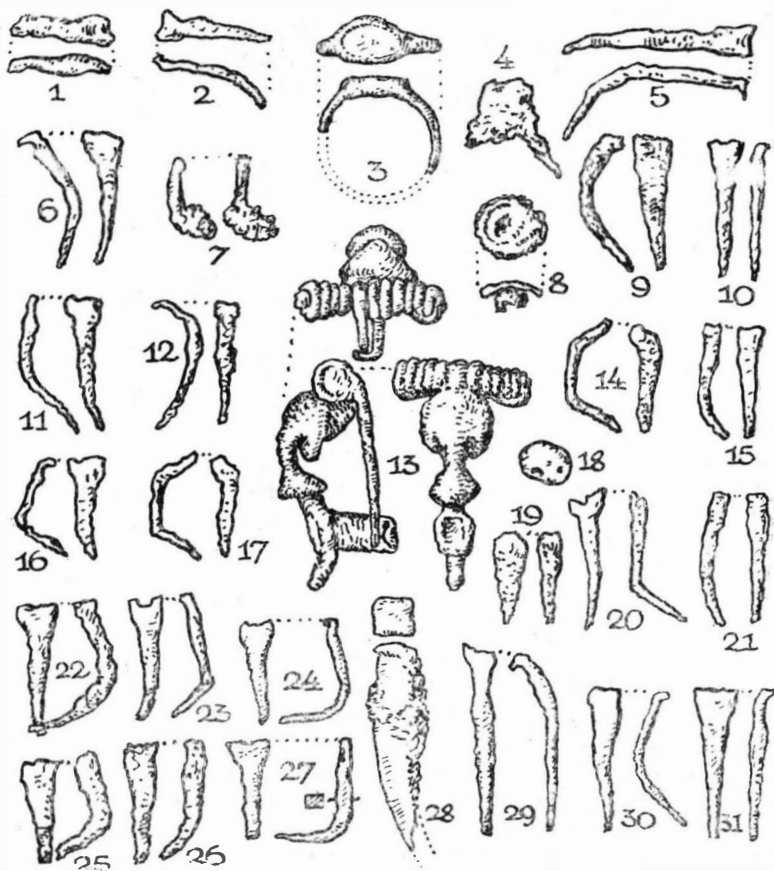


Fig. 9. — T. IV (39). Obiectele mărunte ale inventarului funerar.



*Tumulul VI (37)* are diametrul de  $12,40 \times 12,60$  m, iar înălțimea de 1,15 m. Pe stratul funerar de la mijlocul tumulului s-au găsit, grupate în cerc, mai multe vase întregi sau întregibile, și anume un vas mare din pastă roșie-cafenie, cu nisip, ornamentat cu striuri, în care se afla o ulciică, o farfurie simplă din pastă cu nisip, una din pastă fină, cenușie deschisă, și alta din pastă roșie fină, o strachină cu trei picioare, de culoare neagră, și o ulciică cu pereții drepecți, ornamentată cu striuri. Sub aceste vase se aflau fragmente din alte vase sparte intenționat. Alte fragmente ceramice, grupate, erau dispuse în semicerc în jurul rugului. Inventarul tumulului mai cuprinde șase obiecte de fier în formă de dinți de pieptene, o scoabă mică de fier



Fig. 10. — T. VII (60). Grupul de vase de la centrul rugului funerar.

și un fragment dintr-o fibulă de bronz, găsite toate pe stratul funerar de la mijlocul tumulului.

Tot pe stratul funerar, lângă vasul principal, s-a găsit o monedă de bronz, foarte oxidată, purtând pe av. efigia clară a lui Nerva (96—98 e.n.). Rv. este atit de șters, încit nu se poate preciza tipul.

*Tumulul VII (60)* se găsește tot în zona de SV, dar la marginea dinspre NV a necropolei. Diametrul:  $13 \times 14,50$  m. Înălțimea: 1 m. Pământul roșu, indicind locul rugului, se întinde pe o suprafață de o formă dreptunghiulară. La mijlocul rugului, într-o masă mai compactă de cărbune și multă cenușă, se aflau vasele întregi (fig. 10). Vasul principal e un vas înalt din pastă fină, roșie-gălbuie, bine arsă (fig. 11). Pe fundul vasului s-a găsit o ulciică de lut fin de culoare cenușie. Celelalte vase întregi (o oală mai mică, din pastă fină cenușie, o farfurioară din lut cenușiu, un castron de culoare roșie, un capac cu buton și o strachină roșie, găsită cu gura în jos) se găseau în jurul vasului principal. Sub aceste vase și printre ele s-au descoperit numeroase fragmente de vase sparte intenționat, printre care cel puțin trei farfurii din pastă cenușie fină. La marginea vetrei funerare se afla o masă de fragmente

ceramice aparținând unui vas mare, cu pereții groși, care alcătuia iarăși un fel de « pardoseală ».

Lângă vasul principal, în stratul funerar, s-a găsit o monedă de bronz. E un as de la Hadrian din anii 134—136 e.n. (Cohen<sup>2</sup>, II, 516; Strack, II, 826).

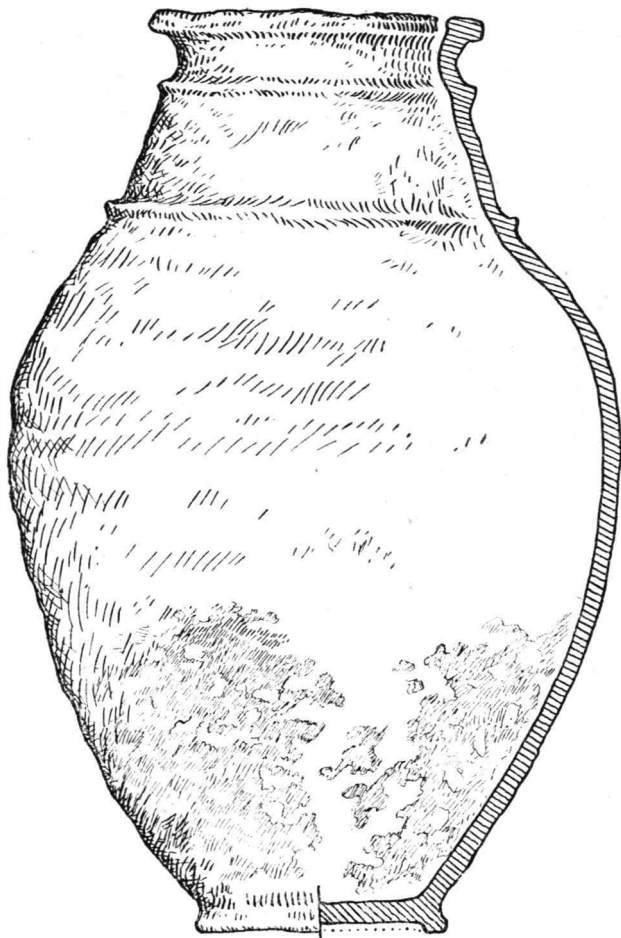


Fig. 11. — T. VII (60). Vasul principal.

În centrul movilei, imediat sub pământul vegetal actual, s-a constatat o mică groapă în formă de căldare, adîncă de abia 0,20 m, care conținea cărbuni, cenușă și pământ ars. În ea s-au găsit și trei fragmente dintr-un vas roșu, de factură provincială romană. Ar putea fi vorba de o înmormîntare ulterioară, de copil.

*Tumulul VIII (25)*. Diametrul: 12,60 m. Înălțimea 1,10 m. La mijlocul vetrei funerare se aflau patru vase întregi (fig. 12). Vasul principal este un vas mare bitronconic, din pastă roșie-gălbuie, bine arsă, în care s-a găsit o ulciă cenușie, din pastă fină, cu fundul plat, fără inel. Alături se aflau

așezate în cerc: o strachină cu trei picioare, cu resturi de mâncare, acoperită cu un capac din aceeași pastă, apoi două farfurii, dintre care una din pastă poroasă și neuniform arsă, iar cealaltă din pastă fină roșie, de factură romană. Pe lângă obișnuitele fragmente ceramice răspindite pe toată suprafața vetrei funerare, inventarul tumului s-a completat cu numeroase obiecte mărunte, și anume: cinci fragmente de fibulă de bronz, un inel de fier cu gemă de piatră, nenumărate cuie, ținte, dinți de pieptene și fragmente informe (oxidate) de fier. Pe stratul funerar, aproape de vasul principal, s-au găsit 19 perle, așezate în semicerc, dintre care 15 în formă de pepene, din pastă verde, trei de aceeași formă, din pastă albastră, iar una tot din pastă albastră, dar de formă tubulară. Deosebit de aceasta s-au găsit alte două perle poliedrice de piatră (fig. 13).

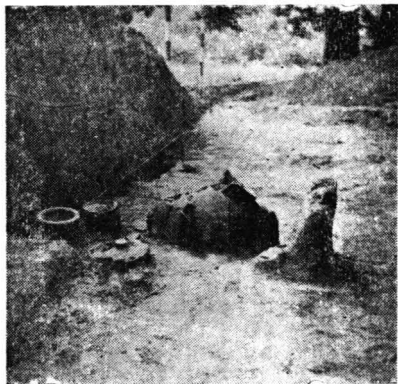


Fig. 12. — T. VIII (25). Grupul de vase de la mijlocul rugului funerar.

Apocope de vasul principal a ieșit la iveală o monedă de bronz, anume un as din timpul lui Traian, care fiind foarte tocit nu se poate determina mai precis.

În acest tumul s-a practicat și o înmormintare ulterioară (tot de incinerare), care a putut fi mai bine precizată. Din virful tumului o groapă în formă de pilnie se adincea pînă la stratul funerar, nimerind însă alături de grupul central de vase. Fundul gropii era plin cu cărbuni, cenușă, oase calcinate, fragmente ceramice, apoi două mărgelile (cele de piatră) și mai multe ținte și fragmente atipice de fier, care ar putea aparține însă mormintului principal.

Trebuie să amintim de asemenea, tot la acest tumul, prezența, spre periferia movilei, a unei a doua vetre funerare, aparținând probabil unui mormint tumular mai vechi, distrus cu ocazia ridicării tumului VIII și a tumului IX, din apropiere.

*Tumulul IX (25)* se află în imediata vecinătate a celui precedent. Diametrul său este de 10,60×10,80 m, iar înălțimea de 1 m. Deosebit de interesantă este constatarea că în nivelul superior al mantalei acestui tumul s-au găsit cărbuni, cenușă și pământ ars, precum și mai multe fragmente ceramice ale unui vas mare, provenind dintr-un tumul mai vechi, distrus. La mijlocul vetrei funerare se afla o groapă cu diametrul de 0,60 m, în care au fost depuse vasele întregi, după consumarea rugului. Vasul principal este piriform, cu pintecele foarte dezvoltat. În interiorul său se afla o ulciță. Din inventar mai făceau parte o oală, un castron și o strachină cu trei picioare, însoțită de nelipsitul ei capac.

*Tumulul X (14)*. Diametrul: 12,70×12,90 m. Înălțimea, 1 m. În privința inventarului funerar, acest tumul se deosebește de ceilalți descriși pînă acum, prin faptul că lipsește pentru prima dată vasul principal. La mijlocul vetrei funerare s-au găsit numai trei vase întregi, mai mici, și anume o ulciță așezată cu gura în jos, din pastă cărămizie deschisă, fină, o farfurie cu pereții scunzi și oblici, precum și un capac cu miner, de tipul cunoscut. Toate cele trei vase erau dispuse într-un triunghi. În afară de aceste vase

și de fragmentele de vase sparte ritual, inventarul se completează cu un cui de fier, două fragmente atipice de fier și două bucăți de zgură de fier. În triunghiul dintre cele trei vase, în stratul funerar, s-a găsit o monedă de bronz și anume un as al lui M. Aurelius Caesar din anii 140—144 e.n. (Cohen<sup>2</sup>, III, 455; Strack, III, 922).

*Tumulul XI (10)*. Diametrul: 9,90×10 m. Înălțimea, 0,60 m. E situat la marginea de sud a necropolei, pe o ridicătură naturală, ceea ce face ca privit din josul pantei, el să apară mult mai înalt decât este în realitate.

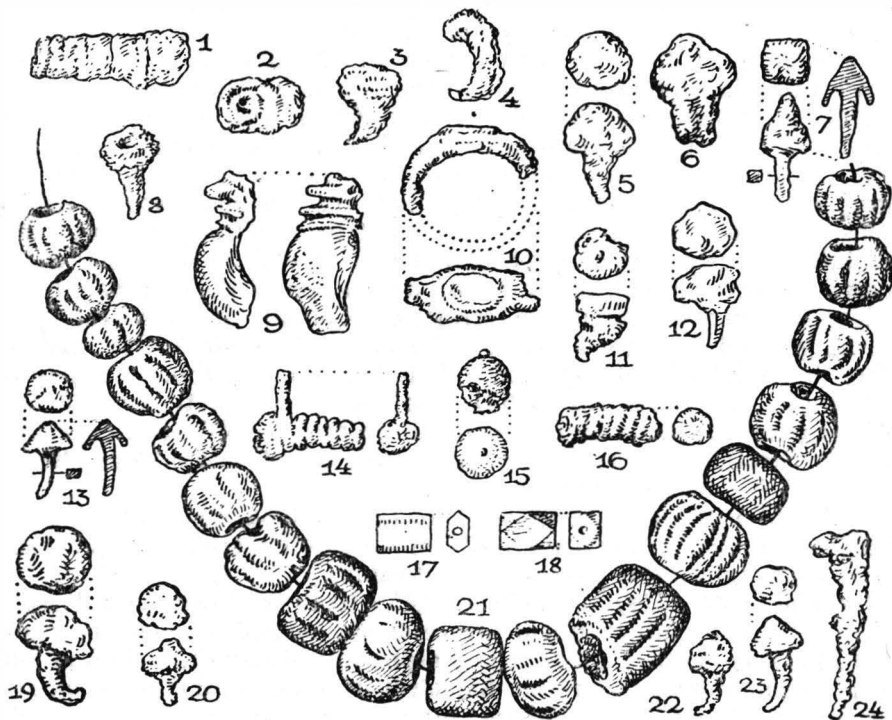


Fig. 13. — T. VIII (25). Obiectele mărunte ale inventarului funerar.

Pământul era umed pînă la stratul funerar, care, contrar așteptărilor, a apărut la mică adîncime și era destul de subțire, cu excepția unei mici porțiuni de la marginea de NV a vetrei funerare, unde cărbunii, cenușa și cîteva oase calcinate formau un strat mai gros, de aproape 0,08 m. Aci s-au găsit cîteva vase puternic corodate. Unul dintre ele era un vas mai mare, de o factură deosebită, din pastă roșie, moale, incomplet arsă, cu buza răsfrîntă drept în afară. Altul era o farfurie din pastă fină, sfîrîmicioasă, de culoare roșie-gălbui, cu urme de slip roșu. Nu departe de vasul principal s-a găsit o monedă de bronz foarte oxidată, din care cauză determinarea ei e dificilă. Pe av. se distinge un cap bărbos, cu plete, de Iupiter, ce umple tot cîmpul, ne mai lăsînd loc pentru legendă. Rv. este șters. Moneda este un *semis* roman, datînd foarte probabil din ultimul sfert al secolului al II-lea sau din primele decenii ale secolului I i.e.n. (cf. Babelon, I—II, passim).

*Tumulul XII (12)* este aplatizat aproape pînă la nivelul actual al terenului, astfel că abia i s-a mai putut delimita conturul: diametrul  $4,80 \times 6$  m; înălțimea aproximativă, 0,30 m. Resturile funerare au apărut imediat sub pămîntul vegetal. O porțiune din vatra funerară a rugului, constind din cărbuni răzleți și slabe urme de pămînt ars, s-a identificat la o margine a movilei. Oase calcinate au apărut numai la mijlocul tumulului, iar fragmente ceramice, mărunte și corodate, erau răspîndite pe o suprafață mai mare. Vase întregi nu s-au găsit. Se pare că aici resturile funerare au fost adunate de pe locul rugului și depuse alături, fără alt inventar decît fragmentele vaselor sparte și aruncate în timpul ceremoniei funerare.

*Tumulul XIII (38)* era, de asemenea, foarte aplatizat, astfel că abia se mai contura la suprafața terenului. Dimensiunile lui nu au putut fi măsurate decît cu aproximație: diametrul  $8,40 \times 8,60$  m, înălțimea 0,30 m. Vatra funerară era marcată doar prin slabe urme de arsură, cărbune și mici fragmente răzlețe de oase calcinate. Cu toate acestea, la centru s-a dat peste un grup de vase relativ bine păstrate, dintre care nu lipsea vasul principal, din pastă fină de culoare cenușie, cu nuanță pronunțată spre verde, neornamentat. În vas s-a găsit o ulică. Alături se afla o strachină cu trei picioare, lîngă ea capacul, iar ceva mai departe un al doilea capac, la care se adaugă numeroase fragmente ceramice răspîndite pe o suprafață mai mare. Lîngă unul din vase s-a găsit și o monedă de bronz, foarte oxidată și în stare de descompunere, astfel că o determinare a ei nu mai este posibilă.

*Tumulii XIV—XV (70 și 63)* erau foarte apropiați unul de altul, aplatizați și aliniați în același șir orientat pe direcția NV—SE. S-au săpat împreună. Stratul funerar al celor doi tumuli a fost foarte sărac. El conținea numai fragmente ceramice răzlețe.

Următorii patru tumuli, ultimii cercetați în 1954, se găsesc în partea centrală a necropolei, anume, primii doi la vest de alee, ceilalți la est de aceasta, pe marginea dinspre sud a cimitirului.

*Tumulul XVI (114)*. Diametrul:  $9,45 \times 10,40$  m. Înălțimea: 1 m. În manta, în afară de cîteva fragmente ceramice, au apărut două fragmente dintr-o fibulă de bronz. La marginea dinspre vest a movilei, la 1,04 m adîncime, pe o suprafață circulară cu diametrul de 1 m, s-a dat peste un strat consistent de pămînt ars și cărbuni, printre care s-au găsit și cîteva fragmente ceramice. Ar putea fi iarăși vatra funerară a unui mormînt mai vechi.

În centrul tumulului, pe stratul funerar al înmormîntării principale, care atinge grosimea de 0,15 m, se aflau grupate mai multe vase: vasul principal, în care s-a găsit o ulică de lut fin cenușiu, o strachină cu trei picioare, cu capacul ei, o oală și alte vase sfărîmate. Oase mărișoare, rămase de la o ardere incompletă, erau strînse în jurul vaselor. La marginea vetei funerare, pe o suprafață circulară cu diametrul de peste 1 m, era din nou o masă de fragmente ceramice, majoritatea aparținînd unui vas mare, de culoare roșie. După ridicarea vaselor, pe locul rugului funerar se mai putea observa o puternică pată de culoare neagră-brună, uleioasă (fig. 14).

*Tumulul XVII (117)*. Diametrul:  $9,95 \times 11,60$  m. Înălțimea: 0,90 m. Stratul funerar nu era prea compact și oase calcinate s-au găsit puține. Ele erau grupate în jurul singurului vas întreg descoperit în acest tumul (fig. 15), de culoare cenușie mai deschisă, cu pereții subțiri, acoperit cu un capac. În el s-au găsit fragmentele unei străchini de culoare roșie. În jurul vaselor s-au mai găsit două fragmente dintr-un cui de fier.

La marginea movelei, dar tot sub mantaua tumulului, pe solul antic, s-a dat peste o altă vatră cu urme de arsură, cărbuni şi oase calcinate.

*Tumulul XVIII (127).* Diametrul: 10,05×10,40 m. Înălţimea: 0,75 m. La mijlocul vetrei rugului se afla o « urnă » neobişnuit de înaltă, iar în jurul ei, pe stratul funerar, mai multe vase mici: un capac, o ulcă din pastă fină roşie, o ceaşcă cu trei picioare în miniatură, dintr-o pastă de culoare albă, cu capacul de aceeaşi factură. Alături se aflau o oală mai mică, deschisă la gură, cu două torţi (una ruptă) şi fragmente din alte vase. Tot aci, în stratul funerar s-au găsit două fragmente dintr-o fibulă de bronz, o gemă de piatră de la un inel de fier şi o mică mărgea de sticlă verde. La marginea vetrei funerare, peste cărbuni, se aflau multe fragmente ceramice, dispuse în semicerc, aparţinând iarăşi unui vas spart ritual.

*Tumulul XIX (133).* Diametrul: 11,35×11,40 m. Înălţimea: 0,80 m. Stratul funerar e alcătuit din slabe urme de cărbuni, pământ ars şi multe oase calcinate, răspândite pe o suprafaţă mai mare. Pe această vatră erau depuse mai multe vase (fig. 16), dintre care mai întregi erau un mare vas din pastă grosolană cu pietriş, de culoare neagră-cenuşie, şi o strachină cu trei picioare. În vasul mare s-a aflat o ulcă din pastă fină roşie şi un fragment mai mare dintr-un vas cu picior. O rădăcină groasă de stejar pătrunsese printre vase, provocând spargerea şi deplasarea lor. În schimb alte vase, ale căror fragmente au fost găsite sub vasele întregi, au fost sparte ritual. Tot în stratul funerar s-au mai găsit şi câteva obiecte de metal, un cui de fier, un fragment dintr-o fibulă de bronz şi un fragment dintr-un obiect de forma unui dinte de pieptene. La marginea vetrei funerare, la baza mantalei, s-a găsit o lamă de silex şi un obiect ceramic de forma unui mic pisălog.

Tot în nivelul inferior al mantalei, la 10—20 cm mai sus de stratul funerar, au apărut în pământul de umplură două lespezi de conglomerat calcaros, de culoare galben-ruginie şi de mărimi deosebite. Pe una din ele s-a găsit şi un fragment de os calcinat.

Tumulul e datat de o monedă de bronz găsită în stratul funerar, în regiunea grupului de vase de la mijlocul movelei. Este un as din timpul împăratului Galba, emis în Antiochia Siriei, în anii 68—69 e.n. (Cohen<sup>2</sup>, I, 351/444; Mionnet, V 193/355).

În necropolă, în afară de săparea celor 19 tumuli, au mai fost executate şi trei şanţuri de informare în spaţiul liber al aleii (pl. II). Rezultatele au fost negative în toate trei cazurile, neieşind la iveală nici o urmă de cultură materială.

★

În scopul de a preciza, chiar sumar şi incomplet, principalele caracteristici ale necropolei de la Caşolt, e necesar să încercăm mai întâi sistemati-

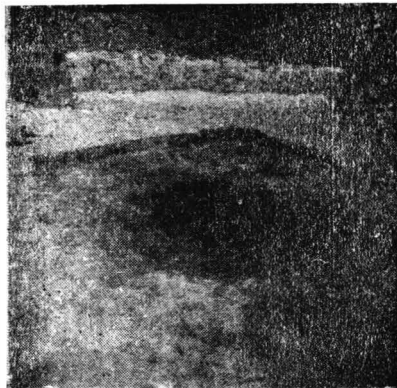


Fig. 14. — T. XVI (114). Urmele vetrei funerare după ridicarea inventarului funerar.

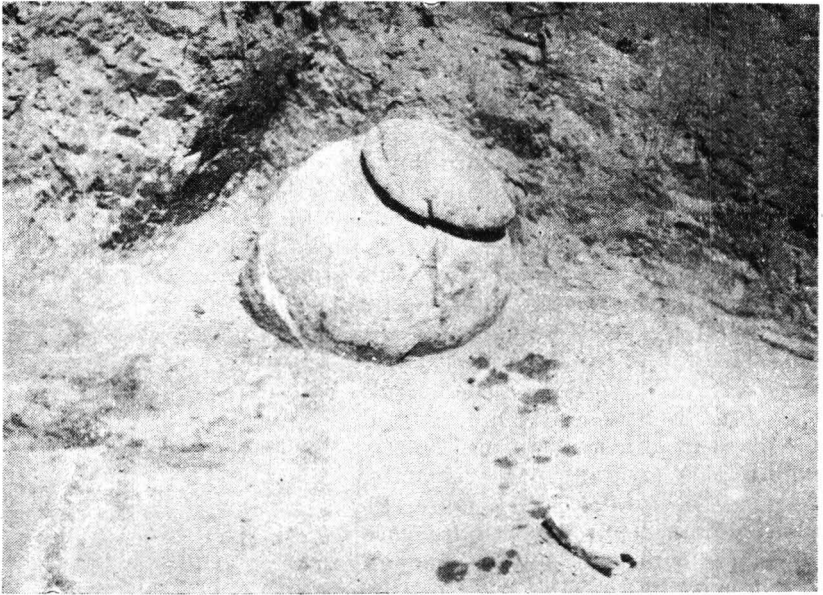


Fig. 15. — T. XVII (117). Vasul principal de la mijlocul vetrei funerare.

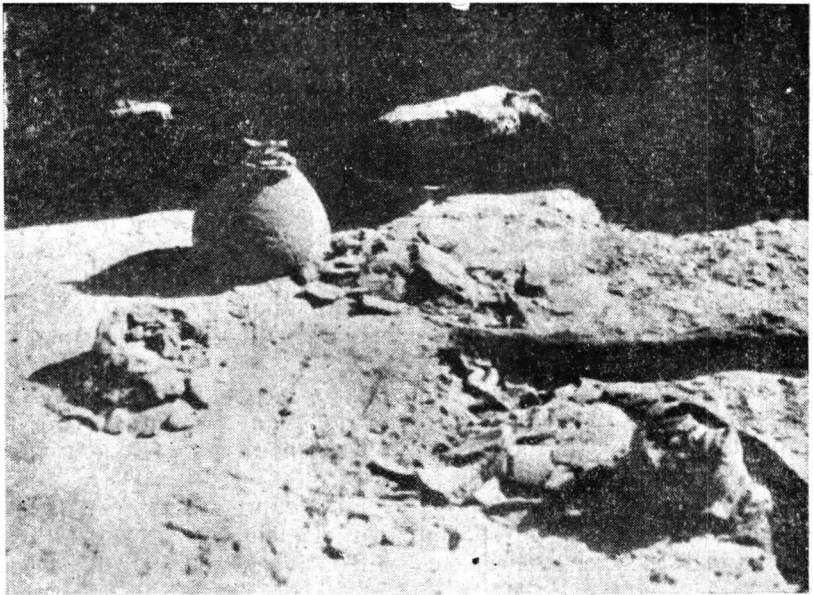


Fig. 16.— T. XIX. (133). Vasele de la mijlocul vetrei funerare și lespeze de piatră din pământul mantalei tumulului.

zarea observațiilor făcute în cursul săpăturilor și categorisirea materialului arheologic obținut, după criteriul tipologic și cronologic.

Ritul de înmormintare este fără excepție incinerarea. Arderea s-a făcut obișnuit chiar pe locul pe care s-a ridicat apoi tumulul. Cantitatea mare de cărbune, cenușă și oase calcinate, alcătuind de cele mai multe ori un strat gros de 0,10—0,20 m, precum și înroșirea solului viu de sub vatra rugului funerar pe o grosime pînă la 0,05 m, apoi existența în mai mulți tumuli a unei pojghițe de pămînt înroșit, care acoperea resturile funerare, și prezența bulgărașilor de pămînt ars în stratul funerar, constituie dovezi neîndoielnice în această privință. Dacă totuși, în unii tumuli stratul funerar era subțire și chiar discontinuu, faptul se datorește acțiunii dizolvante a agenților chimici, ale căror efecte, produse prin angajarea azotului din cărbune și din celelalte resturi ale incinerăției în micul circuit al solului de pădure, au fost mai puternice la tumulii aplatizați, la care întreg pămîntul mantalei se prezintă mai degradat. Cu toate acestea nu este exclusă posibilitatea ca în anumite cazuri, incinerarea să nu se fi efectuat chiar pe locul ridicării tumulului. Acest lucru e sigur la înmormintările ulterioare. Poate o asemenea destinație, de loc de ardere, a avut și platforma de lespezi de piatră constatată la marginea tumulului II. O explicație similară s-ar putea da, deocamdată, și celor două lespezi de piatră, izolate, apărute în nivelul inferior al mantalei din tumulul XIX.

Tumulii reprezintă întotdeauna morminte individuale, ale unei singure persoane. Hotărîtor în această privință este faptul că în nici un tumul nu s-a găsit mai mult de o singură monedă. În trei tumuli (II, VII, VIII) s-au constatat și înmormintări ulterioare. Mai clar s-a putut face o asemenea observație în tumulul VIII, unde resturile funerare ale înmormintării secundare au fost introduse în tumulul mai vechi prin practicarea unei gropi în formă de pilnie, care, ca și în t. II, a pătruns prin ambele niveluri ale mantalei, ajungînd pînă la stratul funerar al primei înmormintări. Aceste înmormintări ulterioare aparțin probabil unor copii mici și ele par să fi avut loc la scurt timp după înmormintarea principală.

Arderea s-a făcut pe un rug de lemne. Locul ales pentru incinerare nu a fost de loc sau numai superficial amenajat, printr-o ușoară nivelare a terenului. Totuși, în unele cazuri, ca de pildă în t. IV, s-a constatat existența unei gropi, de formă dreptunghiulară, adîncă de abia 0,10 m și de dimensiuni corespunzătoare rugului funerar. La mai mulți alți tumuli s-a precizat existența unei gropi circulare mai mici, situată la o margine a rugului și destinată probabil aprinderii rugului. În alte două cazuri (t. II și III), la mijlocul sau într-o parte a vetrei funerare, s-au constatat urmele unui par înfipt în solul viu, care a servit probabil, pentru fixarea rugului.

Cadavrul era depus pe rug îmbrăcat și cu toate podoabele și piesele vestimentare care îi aparținuseră în viață: fibule, inele, mărgelile, cercei, piepteni etc. Acestea poartă urme evidente de trecere prin foc.

O scoabiță de fier aflată în t. VI și unele cuie de fier descoperite în alți tumuli provin fie de la sicriul sau targa de lemn, pe care cadavrul ar fi fost adus din așezare pînă la locul de incinerare, fie chiar de la rug, folosite fiind pentru consolidarea acestuia. În majoritatea cazurilor, arderea cadavrului a fost aproape completă. Pămîntul înroșit de sub stratul funerar indică locul și întinderea rugului. Cărbuni din rug s-au răspîndit și în afara acestuia, fără a înroși însă pămîntul pe care au căzut. Observațiile făcute în t. III au



arătat că înainte de stingerea completă a focului, o parte din lemnele încă arzînd au fost trase la o parte de pe rug, spre a grăbi pregătirile pentru îngroparea resturilor funerare. Toate aceste resturi funerare, compuse din oase calcinate și obiecte de podoabă și vestimentare, amestecate în masa de cărbuni și cenușă, erau strînse grămadă la mijlocul rugului, ele fiind apoi, se pare, stinse cu pămînt aruncat peste ele. În nici unul din tumulii săpați pînă acum, oasele calcinate și celelalte resturi ale incinerării nu au fost găsite depuse în vreo urnă.

Observațiile făcute în cursul săpăturilor au dovedit că cu prilejul incinerării și al înmormîntării aveau loc anumite practici rituale, care oglindesc obiceiurile legate de acest act și credințele religioase ale populației care se înmormînta în această necropolă.

Întreaga ceremonie se presupune a fi fost condusă de un preot. Așțarea focului sub rug se făcea cu ajutorul instrumentelor tradiționale, al amnarului și al cremenei, de felul aceleia găsite în tumulul XIX.

După incinerare — adică arderea cadavrului și a rugului — deasupra resturilor funerare se spargeau ritual mai multe vase, ale căror fragmente s-au găsit răspîndite nu numai pe locul rugului, ci și în afara acestuia, pînă spre marginile movilei. Unele dintre aceste vase sparte ritual erau vase mici, mai ales castroane și farfurii din pastă fină, în timp ce aproape constant în tumulii mari și mijlocii au apărut, în afara rugului funerar, și spre marginile movilei, fragmentele unui vas mai mare, cu pereții groși, totdeauna dintr-o pastă mai grosolană, amestecată cu nisip. Aceste constatări, ca și caracterul fie de recipiente, fie de vase pentru servit al vaselor sparte ritual, duc la concluzia că înainte de terminarea ceremoniei înmormîntării avea loc un adevărat ospăț funebru al celor rămași în viață.

După ritualul spargerii vaselor și după stringerea resturilor funerare la mijlocul rugului, în și pe stratul funerar erau depuse mai multe vase întregi, găsite *in situ*, mai mult sau mai puțin întregi, în majoritatea tumulilor săpați de noi, cu excepția tumulilor mici și aplatizați, din care vasele întregi lipsesc aproape consecvent. Între vasele întregi, aproape nelipsit din nici un tumul este un vas mai mare, din categoria vaselor de provizii, pe care îl putem considera ca vasul principal al fiecărui mormînt. De cele mai multe ori, în acest vas principal se afla o ulcică de lut fin, de culoare roșie sau cenușie. Alteori, ca de pildă în t. III, ulcica s-a găsit alături de vasul principal, iar într-un singur tumul (IV), în locul ulcelei de lut era un vas mic de sticlă. În jurul vasului principal se grupează alte vase mai mici, ca oale de diferite forme, castroane, străchini, farfurii, cești și altele. Vasul principal nu era de fapt o urnă funerară; în el se puneau, probabil, lichide (vin sau untdelemn). Dintre celelalte vase, oalele și, mai ales, străchinile cu trei picioare par să fi avut un conținut de mîncări pregătite, de aceea acest tip particular de străchini este constant însoțit de cîte un capac, găsit fie acoperind străchina, fie lîngă ea, unde a căzut cînd s-a aruncat pămîntul.

Vasele întregi, cu conținutul lor de mîncări și băuturi, reprezintă ofranda funerară oferită defunctului sub forma ospățului funebru. Actul acesta, astfel concretizat, are o semnificație simbolică, legată de credințele și închipuita nevoi ale omului în viața de apoi. Caracterul simbolic al străchinii cu trei picioare e dovedit și prin exemplarul în miniatură descoperit în t. XVIII.

În sfîrșit, tot din seria practicilor funerare și a superstițiilor face parte și moneda pusă în mîna sau în gura mortului, reprezentînd « obolul lui

Charon ». În necropola de la Cașolt, obiceiul acesta nu se dovedește a fi fost general. Din cele 19 movile săpate, numai în 9 s-au găsit monede. Ele lipsesc, cu excepția tumulului XIII, din toți tumulii mici și aplatizați, dar și din unii dintre cei mijlocii, atit din zona de sud-vest (IV și IX), cit, mai ales, din zona centrală a necropolei (XVI—XVIII).

După terminarea incinerării și a întregului ritual funerar, începea îngroparea resturilor funerare și ridicarea tumulului. Pământul necesar pentru aceasta era luat din imediata apropiere. În jurul fiecărui tumul se forma un șanț circular, care accentua și mai mult profilul și înălțimea acestuia, economisindu-se totodată și forța de muncă necesară. În unele din profilurile executate, aceste șanțuri practice în solul viu, care între timp s-au umplut, se disting destul de clar (fig. 3). În felul acesta, toate resturile împrăștiate ale incinerății și cele pe care asistența le-ar fi putut lăsa în jurul tumulilor au fost aruncate o dată cu pământul în mantaua care îmbrăca mormintul. În nici unul dintre tumulii săpați nu s-a putut constata prezența vreunui obiect sau produs de orice fel care să fie străin, cultural și ca epocă, de mormint sau de necropolă în general. Rezultatul negativ al celor trei secțiuni de verificare executate în spațiul liber al aleii, dovedind că teritoriul necropolei nu a fost cindva locuit, nici înainte, nici mai târziu, nu face decît să întărească această constatare. Există, deci, siguranța că întreg materialul arheologic descoperit în fiecare tumul, indiferent dacă el a fost găsit în stratul funerar sau în pământul mantalei, aparține tumulului respectiv, în care a ajuns numai o dată cu ridicarea acestuia, chiar dacă unele materiale descoperite nu fac parte direct din inventarul funerar propriu-zis al mormintului. O deosebire va trebui să fie avută în vedere, în considerarea materialului arheologic, numai în cazurile cind tumulii mai noi au distrus și au răvășit inventarul funerar al unor morminte mai vechi, datînd, fără îndoială, din perioada de început a necropolei, nu dintr-o altă epocă. Mai clar s-a putut constata distrugerea unui tumul mai vechi în t. VIII. Vetre secundare au fost însă sesizate și în tumulii XVI și XVII.

*Materialul arheologic* din tumulii cercetați nu a putut fi încă studiat mai amănunțit, de aceea în cele ce urmează se vor face numai unele considerații generale asupra lui, cu excepția unora dintre produsele mai tipice, asupra cărora se va insista ceva mai mult.

*Ceramica* este categoria cea mai bogată a inventarului funerar, nelipsind din nici unul din tumulii săpați. Impresia generală pe care o face materialul ceramic este că el constă în cea mai mare parte din produse de factură locală și de tradiții mai vechi, mult mai puține fiind vasele de factură incontestabil provincială romană. Lipsesc aproape cu desăvîrșire produsele superioare și cele mai specifice ale ceramicii romane, ca de pildă vasele în *terra sigillata*, lucernele, paharele sau ceupele cu picior, amforele, etc.

Între vasele sparte ritual și cele de ofrandă, întregi, acolo unde există ambele categorii, nu se constată deosebiri esențiale, cu toate că anumite tipuri de vase sînt mai frecvente în una-sau cealaltă din aceste categorii. Strachina cu trei picioare, de pildă, apare numai ca vas de ofrandă și este singurul vas din care se cunoaște un exemplar în miniatură, deci pare să fi avut prin excelență o destinație funerară. Celelalte sînt vase care aveau, desigur, și o întrebuințare practică în viața de toate zilele.

După întrebuințarea lor, vasele din necropola de la Cașolt pot fi împărțite în trei categorii:

a) Recipiente mai mari, așa-numitele vase de provizii, care la Cașoț constituie vasul principal în aproape fiecare tumul;

b) Vase de bucătărie, pentru gătitul sau păstratul mâncărilor și al băuturilor, compuse mai ales din oale de diferite forme și dimensiuni;

c) Vase de servit la masă mîncarea sau băutura, ca străchini, castroane, farfurii, cești și ulcele.

În tumulii cu un inventar funerar mai complet nici una din aceste categorii de vase nu lipsește.

În ceea ce privește *tehnica* de confecționare, vasele, cu unele excepții încă neprecizate cu toată siguranța, sînt lucrate cu roata. Se constată însă adeseori, mai ales la vasele mari, o stîngăcie în minuirea roții olarului, care se trădează prin lipsa de precizie a formelor, prin neregularitatea decorului și alte defecte de execuție.

Din punctul de vedere al materialului din care sînt lucrate, deosebim următoarele trei categorii principale de vase:

a) *Vasele poroase*, din pastă grosolană, neuniform și incomplet arsă, cu amestec de nisip de cuarț sau de mică, ceea ce face ca suprafața lor să fie zgrunțuroasă. Culoarea variază de la cafeniu închis pînă la cenușiu de diferite nuanțe. Există însă și vase, din această categorie, de culoare roșie. În această pastă sînt lucrate majoritatea vaselor din necropola de la Cașoț, atît cele mici, cît mai ales cele mari. Unele din aceste vase, mai ales străchinile cu trei picioare, prezintă un slip negru compact pe toată suprafața, atît în interior, cît și în exterior.

Vasele din această categorie, deși lucrate la roată, ca înfățișare au un pronunțat caracter de ceramică primitivă, datorită confecționării lor prin același procedeu tehnic, comun mai ales olarilor din epoca Latène-ului tîrziu. În necropola de la Cașoț, ceramica de această factură înseamnă continuarea vechilor tradiții meșteșugărești din epoca dacă pînă în plină epocă romană. Același fenomen s-a putut constata, în condiții similare cu cele din Dacia, în toate provinciile de pe Dunăre și de la Rin, în secolele I—II e.n.<sup>1</sup>

b) *Vasele din pastă fină*, fără impurități, bine și uniform arsă, moale la pipăit, de culoare cenușie sau roșie. Unele din vasele roșii sînt date cu un slip roșu sau brun. În această pastă sînt lucrate mai ales vasele mici, dar și o parte din vasele mari, ca de pildă, vasul principal din tumulul XI.

Această tehnică ceramică, deși mai puțin frecventă la vasele din necropola de la Cașoț, decît prima categorie, este, poate mai mult decît cea precedentă, mai strîns și mai direct legată și dependentă de procedeu tehnic al celei mai specifice categorii de ceramică dacă, cea cenușie sau roșie.

c) *Vasele de factură provincială română*, din pastă foarte fină, puternic și uniform arsă, rezistentă, cu rezonanță metalică, de culoare roșie-cărămizie sau galben-portocalie. În această pastă sînt lucrate mai ales vasele mici, tipic provinciale romane, dar și unele din vasele mari de provizii, ca de pildă vasele principale din tumulii VII, VIII și XVIII.

*Formele* vaselor (fig. 17) numai aparent sînt variate. În realitate tipurile principale de vase, abstracție făcînd de diferitele variante ale lor, sînt reduse ca număr. Rezultă că în inventarul funerar al tumulilor nu găsim

<sup>1</sup> Cf. pentru Noricum, A. Schörgendorfer, *Die römische Keramik der Ostalpenländer*, 1942, p. 107—111.

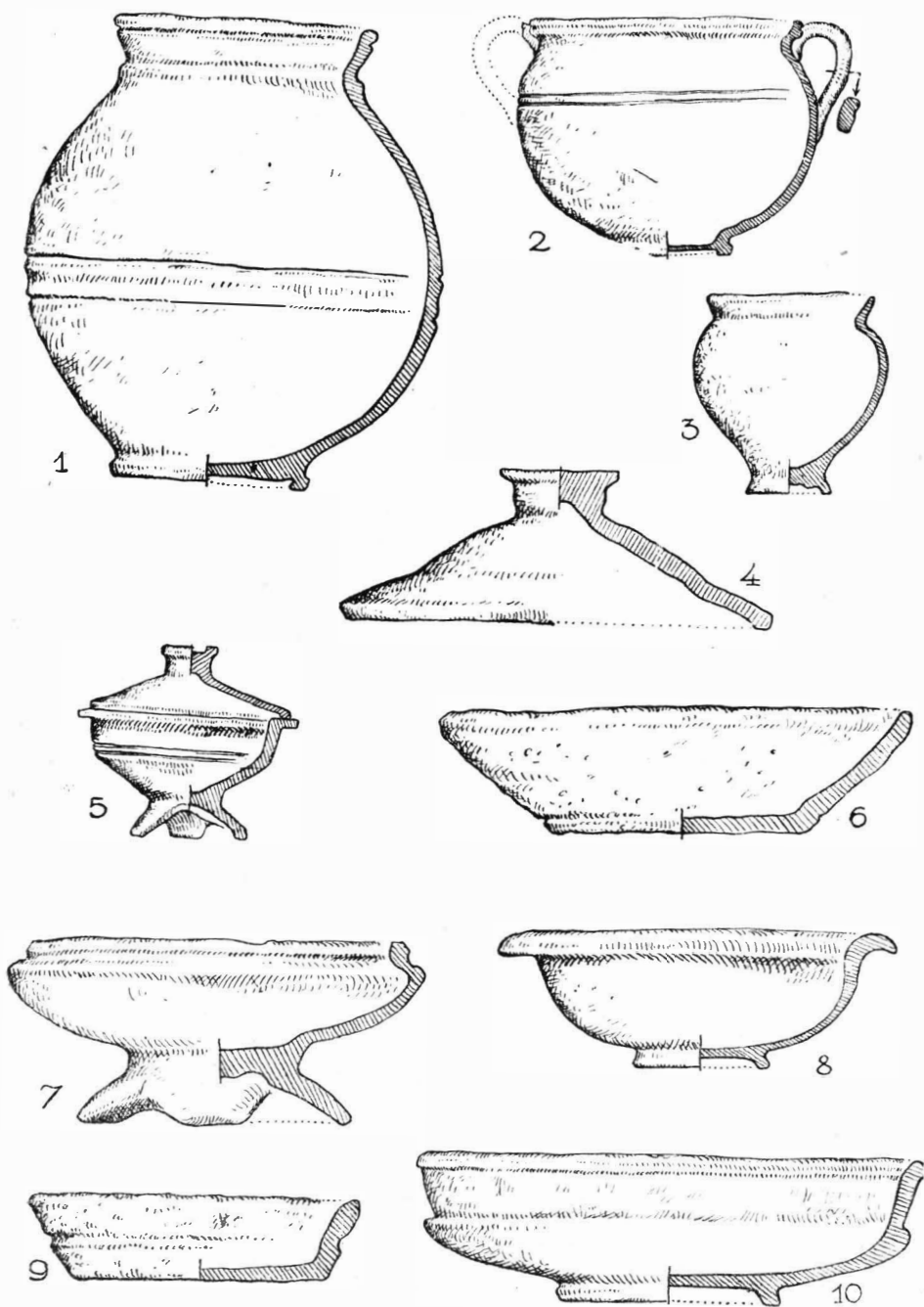


Fig. 17. — Forme de vase din necropola de la Cașoț.

decit anumite tipuri de vase, care, pe lângă caracterul lor de uz practic, aveau, în virtutea obiceiului, și o destinație funerară, devenită oarecum simbolică, dacă nu una exclusiv funerară.

În categoria vaselor mari de provizii deosebit deosebită două forme principale, care sînt, în același timp, și cele mai frecvente.

Una este reprezentată de vasul mare din tumulul III (fig. 7), din pastă poroasă, cafenie, lucrat la roată cu multe imperfecțiuni. Vasul e de tradiție generală Latène, atît în ce privește forma, cit și tehnica și decorul. În ceramica dacă un vas similar ca formă, dar lucrat cu mina, lustruit și ornamentat cu proeminente și torți aplicate, datînd probabil din secolul I e.n. cunoaștem, de pildă, la Bedehaza<sup>1</sup>. Chiupurile dace, cu toate deosebirile de amănunt, reproduc, în fond, aceeași formă ceramică, mai ales în ceea ce privește profilul și structura lor. Exemplare mai mult sau mai puțin apropiate de al nostru, unele lucrate încă cu mina<sup>2</sup>, întîlnim în secolele I—II e.n. în Pannonia și Noricum, unde de asemenea sînt considerate ca derivînd dintr-un prototip din Latène-ul tîrziu.

A doua formă principală a vaselor de provizii e reprezentată de vasul mare din tumulul VII, din pastă fină galbenă-portocalie, de tehnică provincială romană, cu urme de vopsea roșie (fig. 11). Originea acestei forme trebuie căutată în ceramica din epoca Latène, cu toate că poate fi luată în considerare și urna de la Atia, din ținutul Burgas în Bulgaria, datînd din secolele IV—III i.e.n.<sup>3</sup>. Vase de acest tip cunoaștem din epoca Latène-ului tîrziu, de pildă în Germania de Sud<sup>4</sup>. Dar tipul acesta de vas este foarte răspîdit și în ceramica dacă. Un exemplar de la Costești e lucrat încă cu mina, lustruit și ornamentat cu proeminente. O formă mult mai tipică, ce se caracterizează prin silueta zvoltă, gura strîmtă și unul sau două inele în relief pe gîtul prelung al vasului, o au exemplarele descoperite la Poiana<sup>5</sup>, în cetatea de la Căpîlna și la Sintana-Arad<sup>6</sup>. Tipul de vas de la Cașolț derivă direct din forma specifică dacă, pe care de fapt o continuă în epoca romană, pe teritoriul provinciei. În schimb, el lipsește cu desăvîrșire în Pannonia și Noricum.

Dintre celelalte categorii de vase, oalele, castroanele, ceștile și farfuriile aparțin unor forme comune Latène-ului tîrziu și epocii romane timpurii din provinciile dunărene. Capacele de vase sînt aproape stereotipe.

O apariție mai neobișnuită este aceea a străchinilor cu trei picioare, prezente în majoritatea tumulilor din toate cele trei zone ale necropolei de la Cașolț. Toate exemplarele sînt lucrate din pastă poroasă. Această formă de vas lipsește din inventarul ceramic al așezărilor dace. Ea nu este de origine italică, cum s-a crezut, ci o formă specifică a Latène-ului tîrziu, derivînd din prototipuri mai îndepărtate hallstattiene<sup>7</sup>. Pe deplin constituită, strachina cu trei picioare o găsim mai întîi la Bibracte<sup>8</sup>, în Gallia, de unde

<sup>1</sup> Muzeul Arheologic Cluj, IN, 4452. Cf. « S.C.I.V. » I, 1950, nr. 1, p. 128.

<sup>2</sup> A. Schörgendorfer, op. cit., pl. 34, nr. 430.

<sup>3</sup> « B.I.A.B. », XII, 1938, p. 427, fig. 210.

<sup>4</sup> « Mainzer Ztschr. », X, 1915, p. 78, fig. 4, nr. 14.

<sup>5</sup> « Dacia », III—IV, 1927—1932, p. 289, fig. 42.

<sup>6</sup> Muzeul Arheologic Cluj, IN, 6628. Vasul a servit ca urnă într-un mormînt dac de incinerare, datat în sec. II—III e.n.

<sup>7</sup> W. Schmid, in « O. Jh. », XXV, 1929, p. 144—145, A. Schörgendorfer, op. cit., p. 47.

<sup>8</sup> I. G. Bulliot, Fouilles du Mont Beuvray, pl. XXIV, XXVI, XXVIII.

apoi s-a răspândit nu numai în Noricum, ci și în Pannonia. Ea nu este deci un vas specific și exclusiv noric. Descoperirea unui fragment dintr-un asemena vas la Cristești, pe Mureș<sup>1</sup>, dovedește că străchinile cu trei picioare s-au răspândit și în Dacia, cel mai târziu o dată cu cucerirea romană, fiind produse în atelierile locale. La Cașolț lipsesc exemplarele din pastă fină roșie.

*Ornamentarea* nu este prea bogată, căci ea se aplică, abstracție făcînd de simplele linii sau dungi incizate, ca și de inelele în relief, aproape numai pe vasele mari.

Motivele ornamentale întîlnite pînă acum sînt următoarele patru:

a) *Liniiile ondulate* — simple sau multiple — obișnuit încadrate de linii incizate (fig. 7 și fig. 18, 4, 6). Ele sînt un motiv ornamental de cea mai bună tradiție dacă, ceea ce ne scutește de a-i mai căuta originea în alte părți.

b) *Striurile*, mai mult sau mai puțin regulate, executate cu ajutorul unui pieptene sau cu măturicea. Ele sînt un motiv ornamental obișnuit în epoca Latène-ului târziu în toate teritoriile de cultură celtică, fiind tot atît de frecvente și în ceramica dacă. Pe vasul principal din tumulul III (fig. 7), striurile sînt trasate vertical, dar destul de neregulat, pe toată suprafața vasului, pînă la fund, ca în epoca Latène. Alteori, striurile verticale se îmbină cu fișii de striuri orizontale, alcătuiind așa-zisul motiv « în șah » (fig. 18, 5). În această formă motivul este mai târziu. În combinații similare motivul apare în Pannonia și Noricum numai pe vasele din epoca timpurie romană, secolele I—II e.n.

c) *Crestăturile*, sub forma unor pătrățele sau triunghiuri imprimate cu roțița sau cu un alt instrument dințat. Ornamentul este de tradiție Latène. Se bucură de o largă folosire în ceramica din primele două secole ale erei noastre<sup>2</sup>. Nu lipsește nici din ceramica dacă, găsindu-se, de pildă, pe un vas de la Șimleul Silvaniei, iar în epoca romană motivul e utilizat pentru ornamentarea vaselor produse în atelierile de la Cristești<sup>3</sup>.

d) Într-un singur tumul (II) a apărut și un *buton* (fig. 18, 1) de genul obișnuitelor proeminente de pe vasele din epoca dacă. El face parte dintr-un vas de pastă poroasă, de culoare roșie.

O altă parte a materialului arheologic din necropola de la Cașolț o constituie obiectele de podoabă sau de îmbrăcăminte și cîteva obiecte de fier, de întrebuintare practică.

Fibulele sînt toate de bronz și aparțin tipurilor de fibule provinciale romane timpurii. Inelele sînt în schimb numai din fier, cu toate că unele erau prevăzute cu geme de piatră, grecești sau romane. Mărgelele sînt fie din pastă, verde sau albastră, fie din sticlă mai fină sau din piatră. Cele mai tipice sînt perlele în formă de pepene. Perle de acest tip s-au găsit și în cetățile dace din munții Orăștiei. În Dacia romană se cunosc din mai multe descoperiri, așa precum ele au apărut și în mormintele iazige din cîmpia Tisei<sup>4</sup>, fără să fie însă specifice populației sarmate de acolo. Ele sînt cunoscute și în Bulgaria (de pildă într-un mormint tumular din timpul impe-

<sup>1</sup> E. Bónis, Die kaiserzeitliche Keramik von Pannonien, I, 1942, p. 52, cu pl. XLII, 23.

<sup>2</sup> A. Schörgendorfer, op. cit., p. 115; E. Bónis, op. cit., p. 38.

<sup>3</sup> E. Bónis, op. cit., p. 39.

<sup>4</sup> De pildă la Hódmezővárhely, vezi « Arch. Ért. », s. III, vol. VII—IX, 1946—1948, p. 285 și pl. XLVII, 13.

riului de la Brestovița<sup>1</sup>). Mărgelele de sticlă sau de piatră, poliedrice, sînt de tip roman. Obiectele mici de fier, de forma unor dinți de pieptene, care au putut de fapt să aparțină unor piepteni cu mînerul de os sau de lemn,

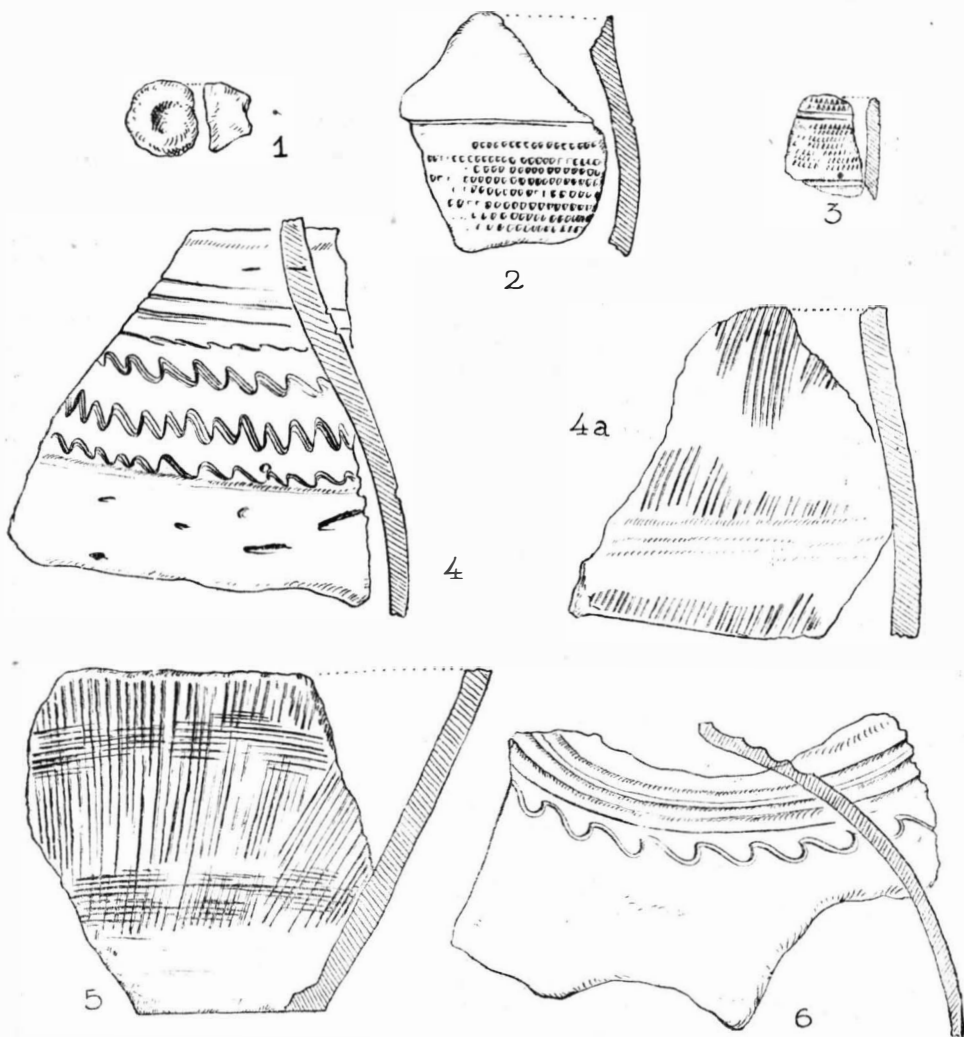


Fig. 18. — Motive ornamentale pe vasele din necropola de la Cașoț.

sînt necunoscute pînă acum în Dacia, dar țin probabil tot de fondul autohton al descoperirilor. Numeroase sînt țintele sau cuișoarele de fier, care erau aplicate probabil pe centurile de piele sau pe încălțăminte. Ele pot fi de asemenea produse autohtone.

<sup>1</sup> c B.I.A.B. o, XIV, 1940—1942, p. 191, fig. 264, jos.

## AȘEZAREA DE LA PEPINIERĂ

Descoperirea, pe baza numeroaselor fragmente ceramice culese de la suprafață, a unei așezări în imediata apropiere a necropolei a fost unul din primele rezultate pozitive ale campaniei de săpături din 1954. Așezarea este

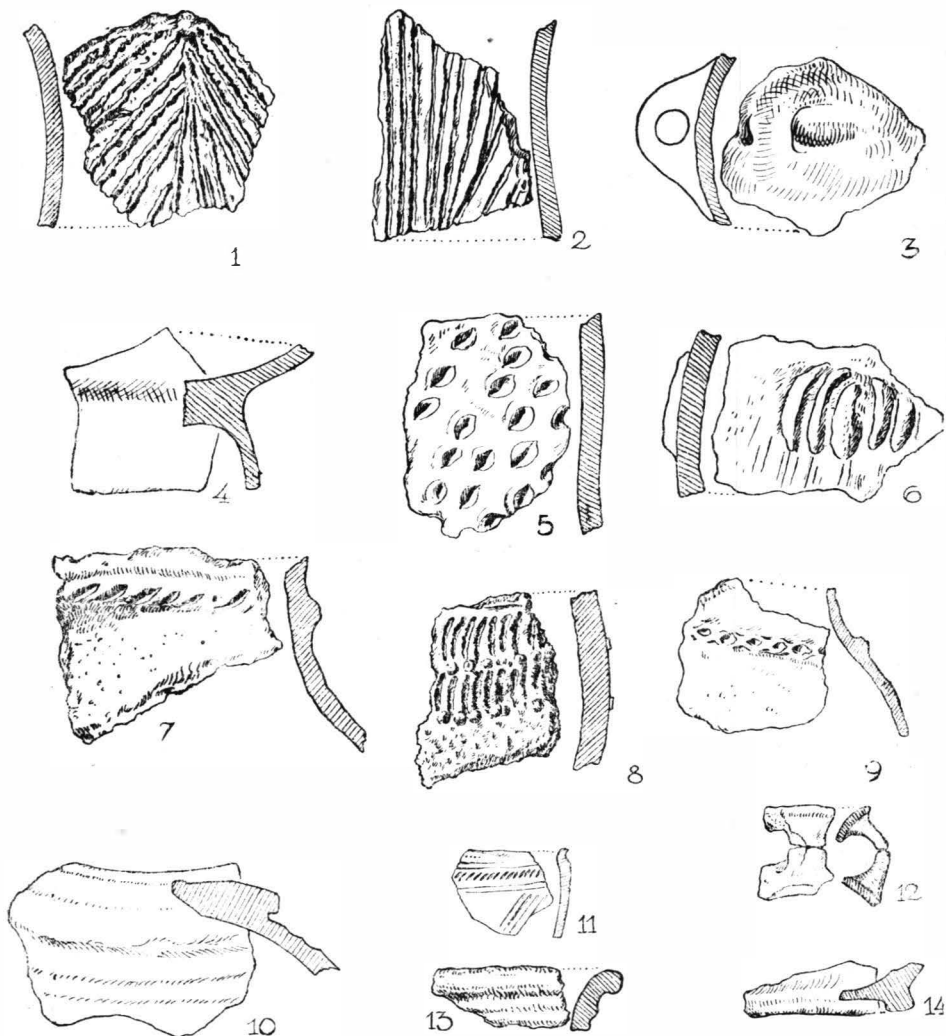


Fig. 19. — Ceramică din așezarea de la Cașolt.

situată pe locul actualei Pepiniere, la mai puțin de 300 m de necropolă, pe o terasă în ușoară pantă de la poalele Dealului Bradului, în unghiul format de piraiele Cașoltului și Higelui (pl. I). Pentru a obține primele informații despre această așezare, s-au executat în total două secțiuni de lungimi diferite. Stratigrafia este simplă și peste tot aceeași. Sub pământul actual



de cultură, gros de cca. 0,10 m, se află stratul de cultură antică, ce se adâncește pînă la 0,40 m, de unde începe solul viu. Cele mai numeroase urme de cultură se găsesc în nivelul inferior al stratului de cultură, între 0,30—0,40 m adîncime, dar sporadic ele străbat pînă la suprafață. Alături de nenumăratele fragmente ceramice s-au găsit sporadic și cărbuni, cenușă, urme de vetre de foc, bucăți de chirpici și lipitură de lut. Ceramica datează din mai multe epoci. Cele mai vechi aparțin unei faze evaluate a culturii neolitice Criș (fig. 19, 4, 5, 6), pentru prima dată atestată în această regiune. Mai bine reprezentată este cultura Coțofeni de la începutul epocii bronzului (fig. 19, 1—3). Altor faze ale epocii bronzului aparțin fragmentele ceramice ornamentate cu briuri în relief, din pastă cenușie cu pietriș (fig. 19, 7—9). Împreună cu acestea s-au găsit și fragmente ceramice mai puțin tipice, datînd fie tot din epoca bronzului, fie din perioada de trecere spre prima vîrstă a fierului. Lipsesc produsele specific scitice sau celtice. Dintr-o fază neprecizată încă a celei de a doua vîrstă a fierului sînt cîteva fragmente ceramice din pastă fină de culoare neagră-brună, ornamentate cu linii incizate (fig. 19, 11). Nu prea numeroase sînt pînă acum produsele aparținînd epocii dace sau celei romane, descoperite mai mult la suprafață. În majoritate, acestea sînt lucrate la roată și sînt similare, ca pastă și tehnică, vaselor din necropola. Presupunem că stratul aparținînd ultimelor două epoci se găsea mai la suprafață și a fost mai mult răscolit cu prilejul lucrărilor din Pepinieră. Un fragment din buza unui chiup, din pastă cenușie, este de cea mai autentică tradiție dacă, datînd însă din plină epocă romană (fig. 19, 10).

Deși descoperirile de la Pepinieră se prezintă mai mult ca răspîndiri, ele documentează totuși existența în acest loc a unei străvechi așezări, ce se întinde pe o suprafață de mai multe hectare. Prin descoperirea acestor urme s-a dat în sfîrșit un răspuns întrebării firești, pe care și-au pus-o aproape toți cercetătorii mai vechi, privitoare la așezarea în care trăia populația ce se înmormînta în necropola de la Cașoț. Oricît de modeste, de răspîndite și de lacunoase, din punct de vedere al documentării, ar fi aceste urme, ele atestă în mod neîndoielnic existența în imediata apropiere a necropolei a unei așezări, care în ultima perioadă a existenței sale a fost contemporană cu necropola. Prin aceasta, dependența necropolei de așezarea de la Pepinieră este asigurată, cu toate că nu este exclusă posibilitatea ca undeva prin apropiere să fi existat și alte așezări ai căror locuitori să se fi înmormîntat tot aci. Deocamdată, se poate spune că așezarea de la Pepinieră a rămas tot timpul deschisă și sărăcăcioasă, contrastînd, de pildă, cu marile așezări daco-getice întărite, cum era și aceea, tot din valea Oltului, de la Arpașul de Sus. Vremurile stăpînirii romane nu au însemnat de loc o perioadă de prosperitate economică pentru locuitorii din această așezare. Semnificativă în această privință este lipsa oricăror construcții de piatră și a oricărei urme scrise.

## CONCLUZII

În lumina rezultatelor obținute prin cercetările din 1954 și a documentării mai precise, deși încă limitată, de care dispunem, se pot formula unele concluzii în principalele probleme istorice privitoare la necropola și așezarea de la Cașoț, chiar dacă unele din soluțiile propuse ar avea, deocamdată, mai mult o valoare ipotetică.

În problema cronologiei necropolei, un element de oarecare siguranță în datare îl constituie monedele. Ele încep cu un *semis* roman republican de la sfârșitul secolului al II-lea sau din primele decenii ale secolului I î.e.n., după care urmează, în ordine cronologică, un as din timpul lui Galba (68—69 e.n.), bătut în Antiochia Siriei, iar apoi o succesiune neîntreruptă de șase ași imperiali de la Nerva, Traian, Hadrian și M. Aurelius Caesar (140—144 e.n.). Din descoperirile mai vechi se cunosc alte monede de bronz de la Traian, Antoninus Pius și Faustina. Rezultă, ca o primă concluzie, că principala epocă de folosire a necropolei este aproximativ de o jumătate de secol, de la cucerirea Daciei de către romani, în anul 106 e.n., până cel puțin la mijlocul secolului al II-lea sau nu mult după această dată.

Cele două monede anterioare lui Nerva, la care se adaugă alte două monede preromane cunoscute din descoperirile mai vechi, anume o monedă autonomă de bronz din Corcyra<sup>1</sup>, datînd probabil din perioada 229—48 î.e.n., și o monedă dacică scyphată de argint, găsită în unul din tumulii săpați în 1939 de O. Floca<sup>2</sup>, ne obligă să avem în vedere și posibilitatea datării începuturilor necropolei anterior cuceririi romane. E cert că nu putem împinge aceste începuturi dincolo de secolul I e.n., deoarece la aceasta s-ar opune categoric atât materialul arheologic descoperit, cît și faptul, cunoscut, că în afara lumii greco-romane monedele de orice fel nu apar în morminte, cu rare excepții, decît începînd cu secolul I e.n.<sup>3</sup>. Trebuie să admitem deci o mai îndelungată circulație a acestor monede înainte de a fi fost depuse în morminte. În sprijinul ipotezei începuturilor necropolei în secolul I e.n., deci înainte de cucerirea romană, pledează și alte indicii. În primul rînd, din descoperirile datate în timpul stăpînirii romane în Dacia lipsesc pînă acum atît monedele dace, cele autonome din Corcyra, cît și monedele republicane romane de bronz. În al doilea rînd, observațiile stratigrafice, dacă au fost just interpretate, dovedesc că în necropolă, de pildă în tumulul VIII, datat printr-o monedă de la Traian, au existat și morminte mai vechi, distruse cu prilejul ridicării tumulilor mai noi, databili în primele timpuri ale stăpînirii romane. De asemenea, trebuie să avem în vedere că inventarul funerar al unora dintre tumulii săpați, în primul rînd tumulii mici și aplatiți din zona de sud-vest a necropolei, este întrucîtva deosebit de acela al tumulilor sigur datați în epoca romană. Inventarul acestora este în general mai sărac, lipsind aproape cu totul vasele întregi. În sfârșit, chiar marele număr de tumuli existenți în necropolă ar constitui un indiciu că ea nu s-a putut forma într-un timp prea scurt, de aproximativ o jumătate de secol.

În stadiul actual al cercetărilor, cu toate rezervele cuvenite, nu putem exclude, ipotetic cel puțin, posibilitatea ca înmormintările să fi început în necropola de la Cașolț încă în deceniile anterioare cuceririi Daciei de către

<sup>1</sup> M. I. Ackner, în «Transilvania», VI, 1845, p. 127; Fr. Müller, în «A.V.S.I.», V, 1861, p. 246.

<sup>2</sup> C. Daicoviciu, La Trans. dans l'Ant., 1945, p. 121. După precizările comunicate de O. Floca, s-a găsit în mormîntul 2, la «cca. 20 cm în pămîntul înlăturat», mai sus de vatra funerară, care se afla la 40 cm adîncime, împreună cu un silix, o fibulă de bronz, «o oală spartă» și numeroase alte fragmente ceramice. După desenul de care dispunem, moneda este scyphată, de tipul Pink; Die Münzprägung der Ostkelten und ihrer Nachbarn, 1939, p. 78 și pl. XII, 245.

<sup>3</sup> M. Ebert, Reallexikon der Vorgeschichte, II, p. 303.

romani. Mai multe precizări în această privință vor putea aduce numai cercetările viitoare și studierea mai aprofundată a materialului arheologic.

Indiferent de soluția definitivă ce se va da în problema începuturilor necropolei, o concluzie istorică, de sigur de cea mai mare însemnătate, care rezultă chiar din prezentarea sumară a observațiilor și a materialului arheologic obținut prin cercetările din 1954, este că necropola ar putea aparține unei populații autohtone dace. Ritul de incinerare cu înmormintarea în tumuli și practicile rituale constatate exclud posibilitatea atribuirii necropolei coloniștilor romani. Inventarul funerar, cu tot amestecul de produse și influențe romane, păstrează și continuă, în elementele sale esențiale, mai ales în ceramică, tradițiile mai vechi ale meșteșugului din epoca dacă. Cu toate transformările intervenite în contact direct cu cultura materială adusă de cuceritorii romani în Dacia, în tehnica și sistemul de ornamentare a vaselor, tradițiile autohtone sînt evidente, așa precum incontestabilă este persistența multora dintre vechile forme ceramice. Descoperirile de la Cașolț ne pun în față un complex cultural cu trăsături proprii, în care elementele de tradiție locală nu stau numai alături de produsele de factură romană, ci, sub influența acestora, se transformă dînd naștere unor produse noi, specifice primelor timpuri ale stăpînirii romane în Dacia. Prin aceasta complexul cultural de la Cașolț, în ansamblul său, se deosebește atît de produsele și creațiile culturii materiale și spirituale a dacilor, așa cum ni le înfățișează descoperirile din așezările și cetățile dace, cit și de cultura provincială romană, așa cum o cunoaștem din centrele urbane sau din așezările de caracter militar ale provinciei.

Pentru a înțelege mai bine aspectele complexe ale descoperirilor de la Cașolț, trebuie să ținem seama și de un al treilea factor și anume de influențele, care, o dată cu anexarea Daciei la imperiu, puteau veni de la populațiile autohtone din provinciile vecine, mai de mult intrate sub stăpînirea romană, la care supraviețuiau numeroase tradiții comune mai vechi, cu adevîri rădăcini în cultura Latène. Sub învelișul subțire și de suprafață al civilizației romane, ai cărei purtători erau noii stăpîni, în straturile de jos ale societății se creează un curent de influențe care una populațiile autohtone din toate provinciile dunărene, dînd naștere în aceste teritorii unei culturi populare cu trăsături comune, dar și cu aspecte proprii fiecărei provincii în parte. Din fondul mai vechi al culturii din a doua vîrstă a fierului, anumite moșteniri sînt puse din nou în mai mare valoare și se răspîndesc în teritorii mai vaste. Așa credem că am putea să ne explicăm prezența în descoperirile de la Cașolț a unor elemente culturale, mai ales de tehnică, forme și decor ceramic, care, deși de tradiție mai generală Latène, dar mai evaluate față de cele din epoca anterioară cuceririi romane, sînt specifice perioadei timpurii, adică primelor două secole ale stăpînirii romane, în provinciile dunărene, din Noricum, peste Pannonia pînă în Dacia, intrată ultima în acest cerc de cultură.

De aceste condiții istorice va trebui să ținem seama și atunci cînd vom să ne explicăm apariția, oarecum neașteptată, a înmormintărilor în tumuli de la Cașolț.

Ritul incinerăției este general la daci în a doua vîrstă a fierului. Tradiția înmormintărilor în tumuli este de asemenea străveche în Dacia, începînd cu epoca bronzului, de-a lungul primei vîrste a fierului, pînă la începutul celei de a doua vîrste a fierului, cum au dovedit cercetările mai noi

de la Zimnicea<sup>1</sup> și de la Gogoșu, în Oltenia. După aceea însă, timp de vreo două sau trei secole, adică în epoca de înflorire a culturii dacilor, înmormintările în tumuli lipsesc; în general documentarea noastră arheologică privitoare la înmormintările la daci are pentru această perioadă multe lacune. În schimb, în ținuturile locuite de traci și de illyri, tumulii funerari sînt foarte frecvenți în toată epoca fierului, pînă tîrziu în epoca romană. În primele două secole ale erei noastre, numeroase necropole de incinerare cu tumuli se cunosc din Noricum și teritoriile adiacente ale Pannoniei. Cu toate acestea, o dependență directă a necropolei de la Cașolț de necropolele norico-pannonice nu se poate stabili. Cu toate analogiile și coincidențele care există, între ele sînt deosebiri esențiale, care pun în discuție ideea unei colonizări de populație norică la Cașolț, căreia să-i atribuim necropola de pe Dealul Bradului. Caracteristica cea mai de seamă a mormintelor din Noricum și Pannonia este o construcție interioară de piatră care nu lipsește din aproape nici unul din tumulii de acolo<sup>2</sup> și care uneori este mai simplă, alteori însă se prezintă ca o adevărată cameră mortuară, precedată de un coridor (*dromos*). La Cașolț, asemenea construcții de piatră nu s-au găsit în nici unul din tumulii cercetați de noi. Acolo tumulii au avut și inscripții funerare săpate în piatră, în timp ce la Cașolț lipsește orice urmă de scris. Inventarul funerar al tumulilor norico-pannonici este de asemenea în esență deosebit de acela de la Cașolț<sup>3</sup>. În privința deosebirilor în chestiune și a atribuirii etno-culturale, hotărîtoare este absența din descoperirile de la Cașolț a oricăror produse specific norico-pannonice, cum ar fi fibulele cu aripioare, garniturile de centură, obiectele mărunte de bronz și altele, atît de frecvente în tumulii din Noricum și Pannonia. În schimb, în necropola de la Cașolț avem o serie de descoperiri care, indiferent de timpul cînd au ajuns în morminte, asigură legătura genetică cu epoca dacă. Printre acestea amintim: moneda dacă, brățările de bronz de tipul celor din tezaurele dace de argint sau din cetățile dace<sup>4</sup>, vasele dezvoltate direct din formele ceramicii dacice, butonul de vas, ornament specific pentru ceramica dacă, la care am mai putea adăuga mărgelele în formă de pepene, cunoscute și din cetățile dace, precum și obiectele în formă de dinți de pieptene, care lipsesc, bineînțeles, din inventarul necropolelor norico-pannonice. Nu lipsită de semnificație este și moneda autonomă de bronz din Corcyra, deoarece asemenea monede au circulat în Dacia preromană, după cum dovedește tezaurul de la Cisnădie<sup>5</sup>, nu departe de Cașolț.

Ceea ce este comun, în materialul ceramic, necropolei de la Cașolț și celor din Pannonia și Noricum sînt tocmai acele produse — în afară de cele romane — care își au originea în cultura Latene.

În sfîrșit, istoric, o colonizare de norici — aceasta firește numai după cucerirea Daciei de către romani — ar fi cu totul lipsită de sens într-un teri-

<sup>1</sup> « Studii », 1949, nr. 4, p. 121—125 și « S.C.I.V. », I, 1950, nr. 1, p. 96—100.

<sup>2</sup> O. Menghin, Zur Kenntnis der frühkaiserzeitlichen Hügelgräber im norisch-pannonischen Grenzgebiet, în « Jahrbuch f. Landeskunde von Niederösterreich », XXI, 1928, 3—4, p. 30—48; A. Barb, în « M.A.G.W. », 67, 1937, p. 74—118; J. Caspart, în « M.A.G.W. », 68, 1938, p. 121—190.

<sup>3</sup> A se compara, pentru edificare, materialul arheologic din necropolele din Wienerwald, reproduș în « M.A.G.W. », 68, 1938, pl. IV—VII, cu materialul ilustrat în raportul de față.

<sup>4</sup> C. Daicoviciu, La Trans. dans l'Ant., p. 120 și urm.

<sup>5</sup> C. Gooss, Chronik, p. 27.

toriu nefertil, fără nici un fel de exploatare minieră sau de altă natură, lipsit de importanță economică pentru romani, de aceea slab colonizat de aceștia, ca de altfel întreaga parte de răsărit a Daciei. Izvoarele epigrafice nu fac nici o mențiune despre asemenea elemente colonizate, cum fac de pildă despre dalmații aduși pentru exploatarea aurului din Munții Apuseni.

În schimb, unele observații înregistrate în necropola de la Cașolț corespund cu constatările făcute în necropolele contemporane, cu morminte de incinerare în tumuli, din teritoriul tracic din sudul Dunării, ca de pildă în necropola Devet Kuki, de la Svilengrad, din R. P. Bulgaria, în care ritul funerar este similar celui de la Cașolț și unde se constată aceeași depunere a tumulilor în șiruri<sup>1</sup>.

În Noricum și Pannonia, sistemul de înmormintare în tumuli nu are decît antecedente mai îndepărtate, în cultura Hallstattului târziu și de la începutul epocii Latène, ca și în Dacia, de aceea apariția dintr-o dată și cam neașteptată a mormintelor sub formă de tumuli, la începutul stăpînirii romane, mai precis pe la mijlocul secolului I e.n. sau puțin înainte, a fost explicată fie ca o reînviere a unor tradiții hallstattiene întirziate, fie ca un fenomen ivit sub influența mormintelor monumentale din Italia de nord<sup>2</sup>. Important este că atît în Thracia, cît și în Noricum și Pannonia, aceste necropole sînt atribuite populațiilor locale, autohtone.

Aceeași se dovedește a fi fost situația și în Dacia. Necropola de la Cașolț se situează pe linia tradițiilor culturale mai vechi ale daco-geților, în ceea ce privește ritul de înmormintare și practicile funerare. În Dacia, cu necropola de la Cașolț asistăm la ivirea unui fenomen analog cu cel din Noricum și Pannonia, în condiții istorice similare, care au pus pe daci în contact mai direct cu cultura romană, fie în a doua jumătate a secolului I e.n., fie abia o dată cu cucerirea Daciei de către romani. Unele imbolduri le putem presupune a fi venit și din sudul tracic sau dinspre vest, de la populațiile veneto-illyre. Ritul de înmormintare de la Cașolț este cel mai simplu, dar realizarea lui nu este lipsită nici de originalitate, nici de oarecare măreție. El este practicat acum nu de o aristocrație războinică și instărită, ca pe vremuri la Zimnicea, ci de populația de rînd a dacilor, trăind retrasă în ținutul păduros dintre valea Oltului și valea Hirtibaciului. E foarte probabil că o dată cu instăpînirea romanilor în teritoriul din fața pasului Turnu-Roșu, să fi avut loc o deplasare a populației de daci din valea mănoasă a Oltului — în care romanii ridică o reșea de castre și de-a lungul căreia ei construiesc un drum de importanță economică și strategică — spre regiunea mai puțin fertilă de dealuri împădurite. Redus la situația de populație supusă, grupul de daci de la Cașolț își continuă existența în noile condiții create. Păstrînd vechile tradiții, ei se resimt tot mai mult de influența romană. Dar procesul de romanizare nu a mers atît de departe ca la tracii din sudul Dunării și nici ca la populația veneto-illyră din Pannonia și din Noricum. Totuși, curînd după jumătatea secolului al II-lea e.n. s-a produs o mai adîncă transformare în structura socială și economică a populației de la Cașolț, care a dus la părăsirea necropolei și probabil la schimbarea ritului de înmormintare.

În lumina noilor cercetări, necropola de la Cașolț se dovedește a fi unul din cele mai interesante monumente din Dacia. Ea nu rămîne totuși cu totul

<sup>1</sup> « B.I.A.B. », XI, 1937, p. 117—170, cu fig. 139.

<sup>2</sup> O. Menghin, loc. cit.; A. Barb., loc. cit.; J. Caspart, op. cit., p. 168, 183.

izolată și unică în cuprinsul provinciei. O necropolă similară, deși mai mică, atît ca număr de tumuli, cît și ca mărime a movilelor, există în teritoriul comunei Ighiu, r. Alba<sup>1</sup>. Ritul de înmormîntare este tot incinerarea, dar resturile funerare erau depuse într-o cutie din lezepe de piatră, ca în tumuli norici. Necropola datează din a doua jumătate a secolului al II-lea e.n. Inventarul funerar cuprinde produse de tradiție autohtonă și produse de factură romană, printre care și lucerne, deci o fază de evoluție mai înaintată decît la Cașolț. Cei care se înmormîntau aci erau autohtoni care lucrau la cariera de piatră din apropiere. Mai există apoi și necropolele de incinerare, tot cu tumuli, din ținutul aurifer de la Alburnus Maior, care de asemenea au fost atribuite populației autohtone<sup>2</sup>.

Cercetările din necropola și din așezarea de la Cașolț au dezvăluit realități istorice de mare interes. Ele ne dau posibilitatea să urmărim pentru prima dată în mod mai concret trecerea de la epoca dacă la aceea a stăpînirii romane. Ele ne înfățișează imaginea reală a condițiilor în care un grup de daci supraviețuiesc cuceririi Daciei de către romani.

Se așteaptă de la cercetările viitoare ca să pună în deplină lumină acest original monument și să dea răspunsuri clare și lipsite de echivoc unei serii de probleme, unele de însemnătate istorică mai generală, pe care cercetările din 1954 le-au ridicat, fără a le fi putut rezolva în mod definitiv.

## B. AȘEZAREA DACĂ DE LA ARPAȘUL DE SUS

Spre deosebire de necropola de la Cașolț, așezarea de la Arpașul de Sus era aproape necunoscută în literatura arheologică. Semnalată mai întîi ca așezare din epoca societății primitive<sup>3</sup>, ea a fost identificată ca așezare dacă cu prilejul unei recunoașteri arheologice întreprinse în 1951 de M. Macrea, însoțit de N. Lupu, de la Muzeul din Sibiu<sup>4</sup>.

Așezarea, numită de localnici *Cetățeaua*, e situată la sud de Arpașul de Sus, între satul propriu-zis și cătunul Săcel, între riul Arpașul Mare și apa Plăvaia, pe o terasă diluvială, la capătul platoului Tinosul, de la poalele munților Făgărașului, la cca. 6 km de Olt.

Poziția e caracteristică așezărilor dacice (fig. 20). Fără să fie prea dominantă, ea oferă totuși o priveliște deschisă asupra unui întins teritoriu din valea Oltului. Apărută din trei părți de rîpale naturale, care coboară abrupt, așezarea e despărțită de platoul Tinosul printr-un val înalt de pămînt, cu un șanț în față (fig. 21). Dimensiunile așezării: 91,5 m în lungime, iar lățimea maximă 56 m.

Cercetările din august 1954 s-au limitat la executarea citorva sondaje, prin care s-a urmărit precizarea caracterului așezării și a sistemului ei de apărare. În acest scop s-a executat un șanț lung de 36 m și lat de 1,5 m,

<sup>1</sup> În 1943 au fost săpați mai mulți tumuli, de către Muzeul regional din Alba Iulia în colaborare cu Institutul de Arheologie din Cluj. Cf. I. Berciu, în « Apulum », II, p. 437 și C. Daicoviciu, *La Trans. dans l'Ant.*, p. 121.

<sup>2</sup> O. Floca, în « An. Inst. St. Cl. », III, p. 160—173 și « Sargetia », II, p. 91—98.

<sup>3</sup> E. Orosz, în « A hunvadm. tört. és rég. társ. évk. », XX, 1910, p. 166—7; M. Roska, *Repertorium*, 1942, p. 87, nr. 31; K. Horedt, în « Studii », 1949, nr. 1, p. 142.

<sup>4</sup> M. Macrea, în « Studii și Referate privind istoria Romîniei », Ed. Acad. R.P.R., București, 1954, partea I, p. 125.

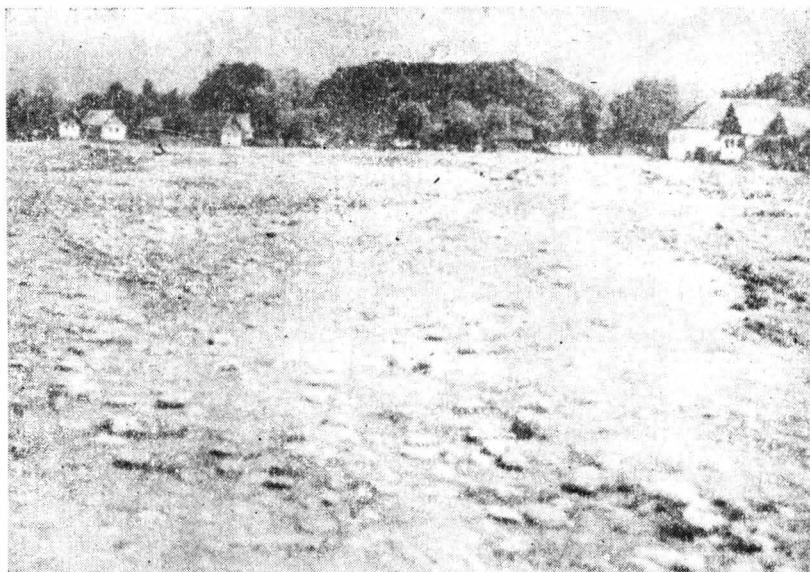
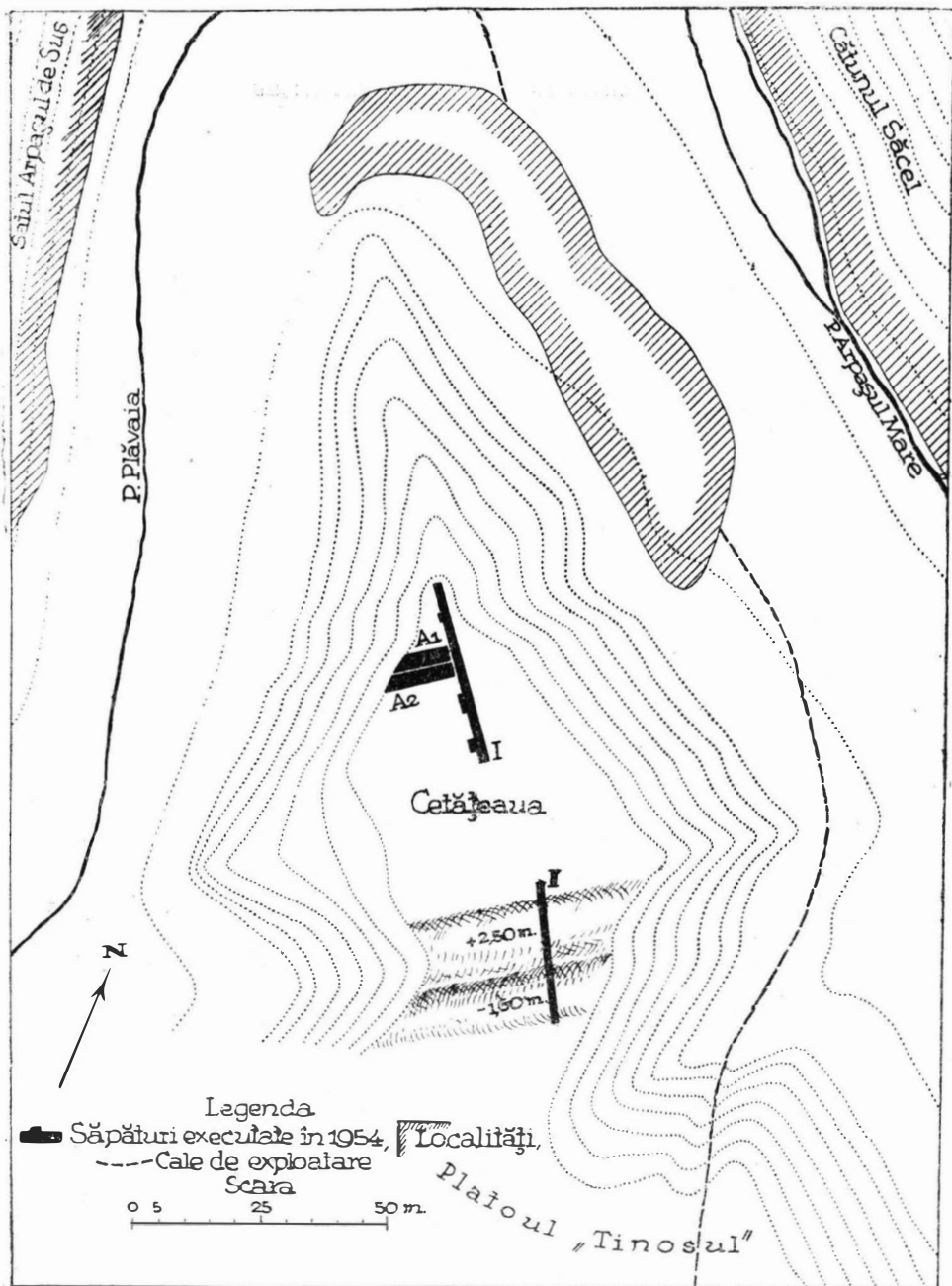


Fig. 20. — Vederea «Cetățelii» de la Arpașul de Sus.



Fig. 21. — Arpașul de Sus. Valul de pământ cu șanțul din față, văzut dinafara «Cetățelii».



PLANȘA III. Așezarea dacică de la Arpașul de Sus.



pe direcția NV—SE, începînd de la capătul botului de deal spre val, iar perpendicular pe acesta s-a deschis o suprafață de  $6 \times 12$  m (pl. III), împărțită în două compartimente ( $A_1$  și  $A_2$ ).

Stratigrafia se prezintă în felul următor (fig. 22): după humusul actual, gros de cca. 0,20 m, urmează stratul de cultură antică, care se adîncește pînă la cca. 0,40 m. de unde începe solul viu. Majoritatea urmelor de cultură s-au găsit între 0,30—0,40 m adîncime și ele constau din numeroase fragmente ceramice, mai rar vase întregi, cărbuni, cenușă, bulgări de pămînt ars și excepțional chirpici cu urme de nuiele. În plan orizontal, la baza stratului de cultură s-au conturat mai multe complexe de pietre de rîu, care zac fie pe solul viu, fie mai adeseori în stratul de cultură. Ele indică fără

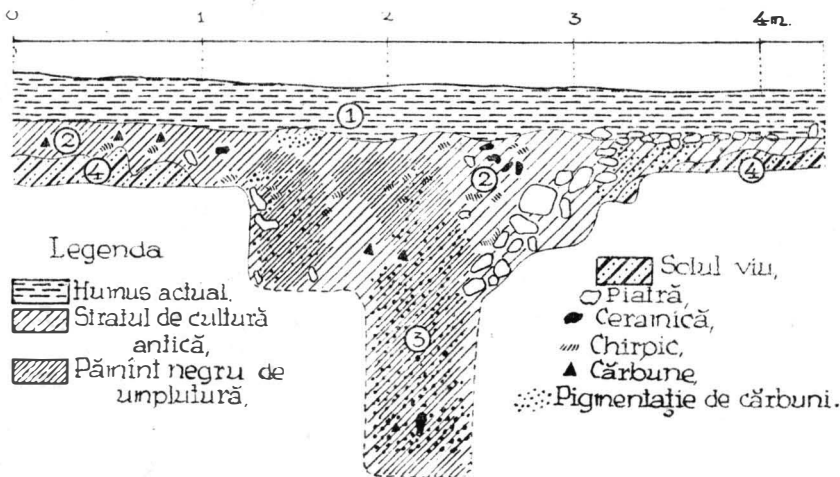
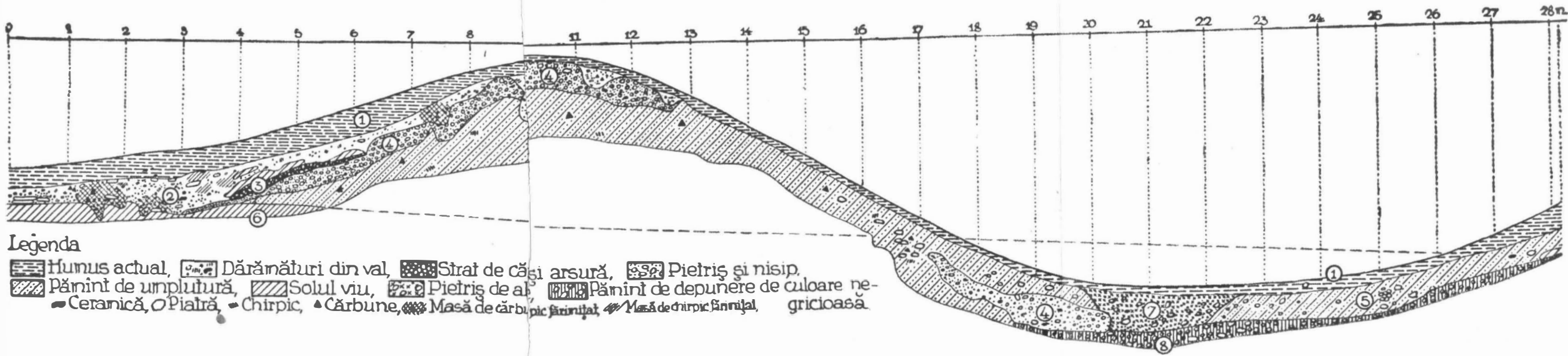


Fig. 22. — Arpașul de Sus. Profilul șanțului I cu groapa 5 (incomplet săpată).

îndoială, împreună cu urmele de chirpici, de cărbune, cenușă și arsură, existența locuințelor construite la suprafață, din lemn și din lut. Complexele de piatră alternează cu numeroase gropi, de formă ovală, cu diametrul în medie de 1,5 m, care se adîncesc în solul viu, obișnuit pînă la 1 m, alții însă mai mult. La unele din aceste gropi s-a putut constata că s-au umplut numai după căderea în ruină a locuințelor de suprafață, cu care unele pot fi contemporane.

Materialul arheologic constă din produse ceramice și câteva obiecte de metal. Vase întregi s-au găsit puține (fig. 23). Ceramica este de cea mai bună factură dacă. Mai numeroase sînt vasele din pastă grosolană, roșie, lucrate cu mîna. Printre formele de vase mai frecvente se numără ceșcuțe fără torți, cești cu cîte o toartă, de tipul dac cunoscut, fructierele cu buza lată și evazată, din pastă fină cenușie, lucrate la roată, și oalele mari, neornamentate și lucrate cu mîna. Ornamentarea vaselor e executată în tehnica inciziei — linii în val și mănunchiuri de striuri — sau în relief, constînd din proeminentele în formă de butoni și din brîuri alveolate. Lipsesc pînă acum produse ceramice de import grecești sau romane. Din metal s-au găsit dălțițe, cuțite, un fragment de lance, o frigare cu doi dinți, toate de fier, precum și o verigă de bronz.



Legenda

-

Secțiunea executată prin valul de pământ și prin șanțul din fața lui a dovedit că așezarea era puternic întărită în această parte, cea mai vulnerabilă. Sistemul de apărare se compune dintr-un val înalt de pământ, cu un șanț larg și adânc în exterior (pl. IV). Valul avea și palisadă, constituită din patru rînduri de stâlpi groși de lemn, cu îngrăditură de nuiele și lipitură

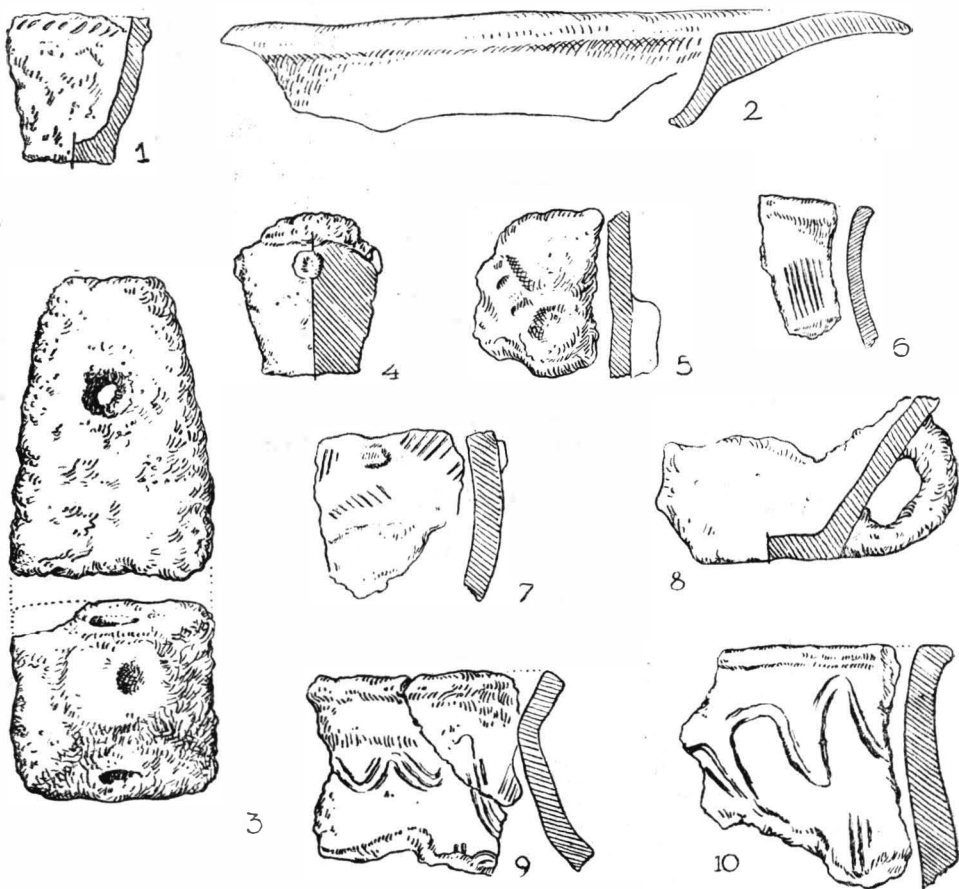


Fig. 23. — Ceramică din așezarea de la Arpașul de Sus.

de lut. La capătul escarpei dinspre interior a valului, s-a dat peste un strat de pietre de riu, cu o lipitură de lut ars, groasă de 0,05 m (fig. 24 și 25). Ar putea fi o vatră de foc, deoarece în apropierea ei s-au găsit numeroase fragmente ceramice, precum și o greutate de lut, de forma unui trunchi de piramidă, cu gaură transversală și o mică adâncitură în partea de sus (fig. 23, 3).

Valul a suferit mai multe refaceri, pînă ce în cele din urmă a fost mistuit de un puternic incendiu și totul a căzut în ruină.

Rezultatele primelor sondaje executate la Arpașul de Sus dovedesc că aici avem o așezare dacă de tipul celor cunoscute pînă acum (Crăsani, Tinosul,

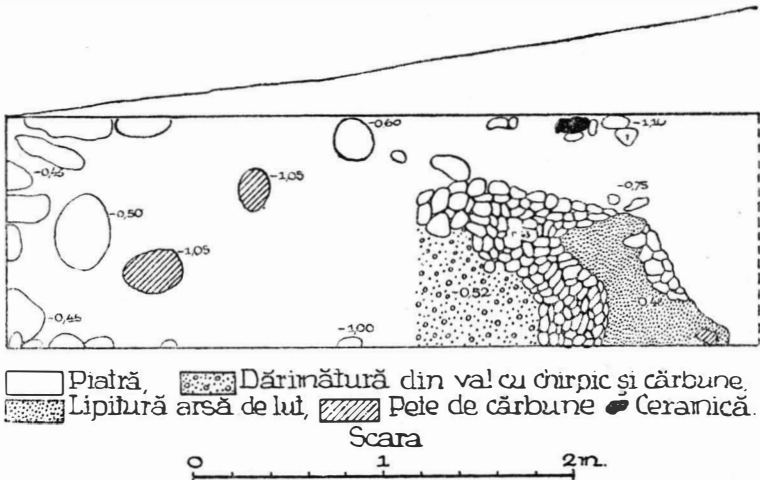


Fig. 24. — Arpașul de Sus. Plan orizontal la capătul de nord al secțiunii prin val.

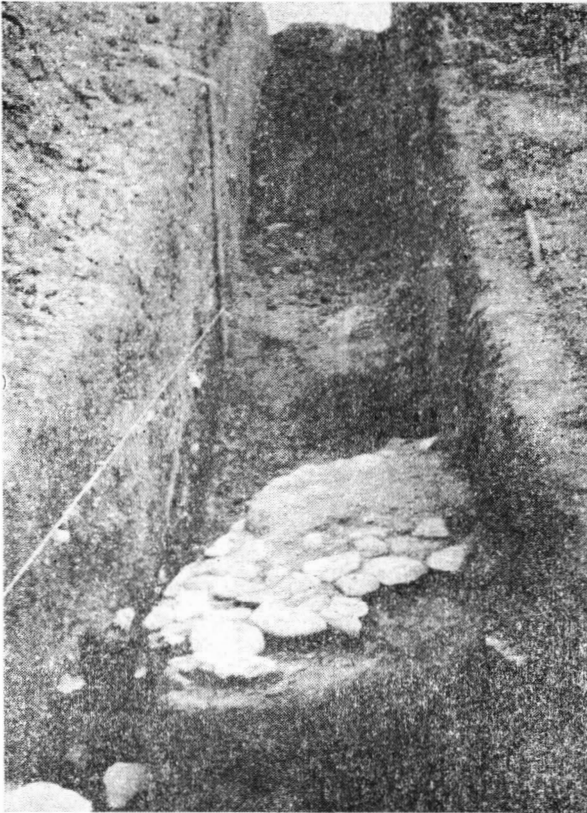


Fig. 25. — Arpașul de Sus. Pardoseală de piatră, căptușită cu pământ ars.

Poiana, Sighișoara). Ea este prima așezare de acest fel cunoscută pînă acum în valea Oltului transilvan, atestînd locuirea acestui teritoriu din stînga Oltului de triburile dacilor. Prin sistemul ei puternic de apărare, cu dublă palisadă, ceea ce constituie o notă deosebită a sistemului de apărare la daci, ca și prin caracterul cam primitiv al ceramicii, așezarea primește o notă specifică locală, care o deosebește întrucîtva de așezările similare și contemporane ale dacilor. Materialul arheologic, atunci cînd va fi studiat, va adăuga, poate, unele trăsături noi culturii materiale a dacilor, proprii triburilor care trăiau mai departe de lumea greco-romană, ca și de cetățile dace din munții Sebeșului și ai Orăștiei, unde se găsea reședința regilor daci.

Lipsa pînă acuma a oricăror urme mai vechi decît a doua vîrstă a fierului dovedește că așezarea a fost întemeiată numai în epoca de înflorire a puterii și culturii dacilor.

După indicațiile cercetărilor de pînă acum, sfîrșitul așezării pare să fi avut loc la data cuceririi Daciei de către romani. Ca toate celelalte așezări și cetăți ale dacilor, de pe teritoriul provinciei Dacia de mai tîrziu, nici așezarea de la Arpașul de Sus nu a putut supraviețui instalării noilor stăpîni.

★

În încheierea raportului de față, colectivul însărcinat cu cercetările arheologice de la Cașolț și Arpașul de Sus socotește că rezultatele obținute, ca și problemele rămase nelămurite, îl îndreptățesc să propună continuarea cercetărilor în amindouă localitățile.

Întrucît, cercetările din 1954 au deschis perspectiva lămuririi unei probleme de însemnătate istorică mai generală, privind evoluția și transformările intervenite în societatea autohtonă în perioada de trecere de la epoca dacă la aceea a stăpînirii romane, credem că este necesar ca în programul viitor de cercetări să fie incluse, cel puțin ca sondaje, și alte două obiective și anume: una din așezările romane din valea Oltului transilvan, cea de la Feldioara sau cea de la Boița, și necropola de la Ighiu, aceasta din urmă și pentru a putea valorifica științific, potrivit sarcinilor actuale ale cercetărilor arheologice de la noi, materialul arheologic obținut prin cercetările mai vechi, care în lumina rezultatelor de la Cașolț se dovedește a fi deosebit de prețios.

Cașolț — Arpaș 1954.

*M. Macrea și D. Berciu*

## АРХЕОЛОГИЧЕСКИЕ РАСКОПКИ В АРПАШ И КАШОЛЦ

(район Сталин)

(КРАТКОЕ СОДЕРЖАНИЕ)

Программа работы коллектива исследователей на 1954 г. преследовала две цели — исследование некрополя в селе Кашолц и поселение в Арпашуме де Сус.

Некрополь в Кашолце известен в археологических источниках свыше ста лет. Начиная с 1844 г. здесь производились бесчисленные раскопки. Тем не менее этот археологический памятник не был достаточно изучен, причем в связи со сделанными там открытиями состави-

лись противоречивые мнения, что и побудило Академию РНР предпринять новые исследования.

В числе первых работ, коллектив исследователей занялся топографическим определением положения курганов и съемкой первого общего плана некрополя. Этот некрополь расположен на горе «Дялул Брадулуй» (510 м), между долиной Олта и долиной Хыртибачиулуй, вблизи ущелья Турну Рошу, на востоке Трансильвании. Было исследовано 299 курганов. Некрополь имеет форму неправильного, удлинённого четырехугольника, длиной около 840 м, с общей площадью приблизительно в 84 га. Широкая аллея пересекает некрополь с юга на восток, разделяя его на две почти равные части. По высоте курганы делятся на почти совершенно плоские и достигающие высоты 1,80 м, а диаметры их равен 5—17 м. Курганы расположены рядами, от двух до восьми курганов в каждом, в направлении с востока на запад. В северо-западной части некрополя ряды небольших и плоских курганов ориентированы в направлении с юго-запада на северо-восток.

Во время археологической кампании 1954 г. были раскопаны 19 курганов. Погребальный ритуал состоял исключительно из погребений с трупосожжением. Каждый курган содержит лишь одну могилу. Однако отдельные наблюдения казалось бы должны привести к заключению, что некоторые курганы были использованы и для более поздних погребений, вероятно детей, а также, что в других случаях более древние могилы были уничтожены при возведении более поздних курганов. Труп клали на костер одетым, с принадлежавшими ему украшениями. Сжигание производилось на месте, на котором воздвигался затем курган. Погребальные останки не клались в урну, а собирались на середине костра. Во время погребения происходила тризна, причем сосуды, которыми пользовались во время тризны, разбивались по ритуалу над погребальными останками. Другие, цельные сосуды оставались на месте погребения в качестве приношения в память покойного. Было найдено девять монет, одну из которых не удалось определить. Наиболее древняя из них — римский республиканский бронзовый *sempis*, датированный концом II или началом I вв. н. э., а остальные — императорские бронзовые асы Гальбы, Нервы, Траяна, Адриана и Цезаря Марка Аврелия (140—144 гг.). Из более древних находок известны другие монеты Траяна, Антонина Пия и Фаустина, а также и дакийская серебряная монета и бронзовые монеты с острова Коркира, принадлежащие к типу монет, имевших хождение в Дакии до римского владычества. Большинство керамики местной работы с дакийским элементом. Найдены также и сосуды из римских провинций. Украшения состоят из бронзовых фибул, железных колец, из которых некоторые с драгоценными камнями, пастовые, стеклянные или каменные бусы, зубья железных гребней и т. д. Некоторые из этих предметов носят следы автохтонного элемента, а другие римского творчества.

Начало некрополя относится по всей вероятности еще к I в. н. э., но время его наибольшего использования относится к периоду после римского завоевания Дакии в 106 г., до середины II в. или несколько позже.

На основании полученных результатов следует заключить, что этот некрополь принадлежал местному населению, причем этот вывод под-

тверждается также и открытием обширного поселения, расположенного в непосредственной близости от некрополя, на расстоянии не более 300 м. С некоторыми перерывами, это поселение было обитаемо, начиная с неолитической вплоть до римской эпохи, причем последняя фаза его существования совпадает во времени с некрополем.

Некрополь, обнаруженный в селе Каşолц аналогичен норико-паннонским некрополям I и II вв. н. э., а также и курганным погребениям с трупосожжением во Фракии, датируемым римской эпохой. Однако, исследуемый некрополь отличается от них некоторыми подробностями погребального ритуала, а также и автохтонным характером значительной части находок, свидетельствующем о связи с дакийской эпохой. Аналогичные некрополи, принадлежащие той же римской эпохе, известны и в других двух местностях Трансильвании, в Игиу вблизи Апулума и в Альбурнуса Майор, в районе золотых приисков.

Особое значение исследований, произведенных в Каşолце, состоит в том, что они впервые позволили ясно и конкретно проследить переходный период между дакийской и римской эпохами и обследовать дакийское поселение, сохранившееся после завоевания Дакии римлянами.

В селе Арпашул де Сус, расположенном на расстоянии около 30 км на восток от Каşолца, разведочные работы более широкого масштаба производились лишь в поселении, расположенном на дилuviальной террасе у подножия гор. Исследования показали, что это типичное дакийское поселение, типа уже известных поселений (Крэсани, Тиносул, Пояна, Сигишоара и др.). Начало этого поселения относится ко времени до-латенской эпохи, а конец датируется, вероятно, периодом завоевания Дакии римлянами.

Результаты исследований в местности Арпашул де Сус явились новым вкладом в дело дальнейшего ознакомления с оборонительной системой даков и с характерными чертами их материальной культуры, которая в этой местности была в меньшей степени подвержена влиянию римско-греческой цивилизации.

### ОБЪЯСНЕНИЕ РИСУНКОВ

Рис. 1. — Набросок плана местности, расположенной между селами Каşолц и Браду, с некрополем на горе Деалул Брадулуй и поселение в Пепиниере.

Рис. 2. — Курган (Т. III) (56). План № 1 с разрезами по диаметрам и находки в футляре кургана.

Рис. 3. — Курган (Т. III) (56). Профили по диаметрам В—D и А—С.

Рис. 4. — Курган (Т. III) (56). План № 2 с погребальным очагом.

Рис. 5. — Курган (Т. III) (56). Деталь профиля погребального очага.

Рис. 6. — Курган (Т. III) (56). Центральная часть погребального костра с жертвенными сосудами.

Рис. 7. — Курган (Т. III) (56). Главный сосуд.

Рис. 8. — Курган (Т. III) (56). Группа сосудов расположенных в центре.

Рис. 9. — Курган (Т. IV) (39). Мелкие предметы погребального инвентаря.

Рис. 10. — Курган (Т. VII) (60). Группа сосудов, найденных в центре погребального костра.

Рис. 11. — Курган (Т. VII) (60). Главный сосуд.

Рис. 12. — Курган (Т. VII) (25). Группа сосудов, найденных в центре погребального очага.

- Рис. 13. — Курган (Т. VIII) (25). Мелкие предметы погребального инвентаря.  
 Рис. 14. — Курган (Т. XVI) (114). Следы погребального очага после изъятия инвентаря.  
 Рис. 15. — Курган (Т. XVII) (117). Главный сосуд, найденный в центре погребального очага.  
 Рис. 16. — Курган (Т. XIX) (133). Сосуды, найденные в центре погребального очага, и каменные плиты, обнаруженные в грунте футляра кургана.  
 Рис. 17. — Формы сосудов из некрополя в Кашолице.  
 Рис. 18. — Орнаменты сосудов из некрополя в Кашолице.  
 Рис. 19. — Керамика из поселения в Кашолице.  
 Рис. 20. — Общий вид Четэцелий в Арпашул де Сус.  
 Рис. 21. — Арпашул де Сус. Земляной вал с расположенным перед ним рвом; вид Четэцелий.  
 Рис. 22. — Арпашул де Сус. Профиль рва I с ямой 5 (раскопка незакончена).  
 Рис. 23. — Керамика из поселения в Арпашуле де Сус.  
 Рис. 24. — Арпашул де Сус. Горизонтальный погон северного края разреза вала.  
 Рис. 25. — Арпашул де Сус. Каменный пол, с настилом из обожженной земли.  
 Таблица I. Некрополь и дакийское поселение в Кашолице.  
 Таблица II. План дакийского некрополя в Кашолице.  
 Таблица III. Дакийское поселение в Арпашул де Сус.  
 Таблица IV. Дакийское поселение в Арпашул де Сус. Профиль разрезов вала и рва.

## LE CHANTIER ARCHÉOLOGIQUE DE CAȘOLȚ ET D'ARPAȘUL DE SUS

(région de Staline)

(RÉSUMÉ)

En 1954, le collectif de ce chantier a reçu la mission d'examiner deux objectifs: la nécropole de Cașolț et l'établissement d'Arpașul de Sus.

*La nécropole de Cașolț* est connue de la bibliographie archéologique depuis plus d'un siècle. A partir de 1844, de nombreuses fouilles y furent effectuées. En dépit de cela, ce monument était insuffisamment connu, des opinions souvent contradictoires circulant au sujet des découvertes qui y avaient été faites. C'est pourquoi l'Académie de la République Populaire Roumaine a pris l'initiative de nouvelles recherches.

Parmi les premiers travaux entrepris par le collectif figurent la topographie des tumuli existants et la levée, pour la première fois, d'un plan général de la nécropole. Cette dernière est située sur la colline dite Dealul Bradului (alt. 510 m), entre la vallée de l'Olt et la vallée de la rivière Hirtibaciul, non loin du défilé de Turnu Roșu, dans l'Est de la Transylvanie. On a identifié en tout 299 tumuli. La nécropole a la forme d'un quadrilatère irrégulier et oblong, qui s'étend sur une longueur de 840 mètres et recouvre une superficie d'environ 84 hectares. Une large allée la traverse du S au N, la divisant en deux parties presque égales. La hauteur des tumuli varie de quelques décimètres — pour ceux qui sont presque au ras du sol — à 1,80 m et leur diamètre, de 5 à 17 mètres. Ils sont disposés par rangées de 2 à 8 buttes, orientées en direction Est-Ouest. A la partie NO de la nécropole, les rangées de petits tumuli aplatis sont orientés du SO au NE.



Dix-neuf tumuli ont été fouillés au cours de la campagne de 1954. Le rite d'ensevelissement est exclusivement l'incinération. Chaque tumulus ne contient qu'une seule tombe. Cependant certaines observations paraîtraient indiquer que quelques-uns de ces tumuli ont également servi à des sépultures ultérieures, probablement d'enfants, et que dans d'autres cas, des tombes plus anciennes ont été détruites par les tumuli plus récents. Le cadavre était déposé sur le bûcher tout habillé et avec les parures qui lui avaient appartenu. L'incinération avait lieu à l'endroit même où était ensuite élevé le tumulus. Les restes funèbres n'étaient pas déposés dans l'urne mais rassemblés au milieu du bûcher. Pendant l'inhumation avait lieu un banquet et des récipients utilisés à cette occasion étaient rituellement cassés au-dessus des restes funéraires. Puis d'autres récipients, entiers cette fois-ci, y étaient déposés en offrande. On a trouvé neuf pièces de monnaie, dont l'une n'a pas pu être déterminée. La plus ancienne est un *semis* romain républicain, en bronze, de la fin du II<sup>e</sup> siècle ou du début du I<sup>er</sup> siècle avant notre ère. Les autres pièces sont des as impériaux en bronze, de Galba, Nerva, Trajan, Hadrien et du César Marc Aurèle (140—144). Les découvertes anciennes avaient déjà mis au jour des pièces de monnaie de Trajan, d'Antonin le Pieux et de Faustine, ainsi qu'une pièce d'argent dace et une pièce autonome en bronze de Corcyre, du type de celles qui ont circulé dans la Dacie préromaine. La poterie est en grande partie de facture locale et de tradition dace. Mais les vases des provinces romaines ne manquent pas. Les parures sont représentées par des fibules en bronze, des bagues en fer — certaines ornées de gemmes —, des perles en pâte de verre ou en pierre, des dents de peigne en fer, etc. Certaines sont de tradition autochtone, d'autres sont des produits romains.

Les débuts de la nécropole paraissent dater du I<sup>er</sup> siècle de notre ère; mais la période du maximum d'utilisation n'arriva qu'après la conquête romaine de la Dacie, en 106 et dura jusqu'à la moitié du II<sup>e</sup> siècle ou peu de temps après.

Selon les résultats obtenus, la nécropole a appartenu à la population autochtone, conclusion encore renforcée par la découverte dans son voisinage immédiat — à moins de 300 mètres — d'un établissement étendu. Avec quelques intermittences, cet établissement a été habité à partir du néolithique jusqu'à l'époque romaine. Au cours de cette dernière phase, il était contemporain de la nécropole.

La nécropole de Cașolț présente des analogies avec les nécropoles norico-pannoniennes, des I<sup>er</sup> et II<sup>e</sup> siècles de notre ère, et, également, avec les tombes tumulaires d'incinération de Thrace qui datent de l'époque romaine. Elle en diffère pourtant par les détails du rite funéraire et par le caractère autochtone d'une bonne partie des découvertes, caractère qui établit un trait d'union avec l'époque dace. On a trouvé encore des nécropoles semblables, toujours de l'époque romaine, dans deux autres localités de Transylvanie, à Ighiu, près d'Apulum, et à Alburnus Maior, dans la région des exploitations aurifères.

L'importance particulière des recherches de Cașolț est due au fait que c'est la première fois que l'on a pu suivre plus clairement et d'une manière concrète la transition de l'époque dace à l'époque romaine et la survivance d'un groupe de Daces après la conquête de la Dacie par les Romains.

A *Arpașul de Sus*, localité située à quelques trente kilomètres à l'Est de Cașolț, on n'a procédé qu'à des sondages plus poussés, dans un établissement situé sur une terrasse diluviale, au pied des montagnes. Les investigations ont prouvé que cet établissement est d'un type dace caractéristique, déjà connu (Crășani, Tinosul, Poiana, Sighișoara, etc.). Les débuts ne dépassent pas l'époque de Latène et sa fin semble coïncider avec la conquête de la Dacie par les Romains.

Les recherches d'*Arpașul de Sus* apportent une nouvelle contribution à la connaissance du système de défense des Daces et des traits spécifiques de leur civilisation matérielle qui, en cet endroit, a été influencée par la civilisation gréco-romaine.

### EXPLICATION DES FIGURES

Fig. 1. — Croquis du territoire situé entre Cașolț et Bradu, avec la nécropole de Dealul Bradului et l'établissement de Pepiniera.

Fig. 2. — T. III (56). Plan n°1, avec les sections suivant les diamètres et les découvertes faites dans le revêtement.

Fig. 3. — T. III (56). Sections B—D et A—C.

Fig. 4. — T. III (56). Plan n°2, avec le foyer funéraire.

Fig. 5. — T. III (56). Profils détaillés du foyer funéraire.

Fig. 6. — T. III (56). Centre du bûcher, avec les vases d'offrande.

Fig. 7. — T. III (56). Le vase principal.

Fig. 8. — T. III (56). Le groupe de vases du centre.

Fig. 9. — T. IV (39). Menus objets de l'inventaire funéraire.

Fig. 10. — T. VII (60). Groupe de vases trouvés au centre du bûcher.

Fig. 11. — T. VII (60). Le vase principal.

Fig. 12. — T. VIII (25). Groupe de vases trouvés au centre du foyer funéraire.

Fig. 13. — T. VIII (25). Menus objets de l'inventaire funéraire.

Fig. 14. — T. XVI (114). Traces du foyer funéraire après enlèvement de l'inventaire funéraire.

Fig. 15. — T. XVII (117). Le vase principal, trouvé au centre du foyer funéraire.

Fig. 16. — T. XIX (133). Les vases trouvés au centre du foyer funéraire et les dalles de pierre retrouvées dans la terre de revêtement du tumulus.

Fig. 17. — Formes de vases de la nécropole de Cașolț.

Fig. 18. — Motifs décoratifs des vases de la nécropole de Cașolț.

Fig. 19. — Poterie de l'établissement de Cașolț.

Fig. 20. — Vue du fortin d'*Arpașul de Sus*.

Fig. 21. — *Arpașul de Sus*. Le vallum et son fossé extérieur, vus de l'extérieur du fortin.

Fig. 22. — *Arpașul de Sus*. Profil du fossé I et de la fosse 5 (incomplètement fouillée).

Fig. 23. — Poterie de l'établissement d'*Arpașul de Sus*.

Fig. 24. — *Arpașul de Sus*. Plan horizontal de l'extrémité Nord de la section à travers le vallum.

Fig. 25. — *Arpașul de Sus*. Dallage en pierre doublée de terre cuite.

Planche I. — La nécropole et l'établissement dace de Cașolț.

Planche II. — Plan de la nécropole dace de Cașolț.

Planche III. — L'établissement dace d'*Arpașul de Sus*.

Planche IV. — L'établissement dace d'*Arpașul de Sus*. Section à travers le vallum et le fossé.