

## DESPRE NECROPOLA DIN SEC. IV e. n. DE LA RADU NEGRU (r. Călărași)

În cursul lunii iunie 1961 colectivul șantierului arheologic Păcuiul lui Soare a fost informat că în com. Radu Negru (r. Călărași) au fost descoperite morminte de inhumație cu inventar<sup>1</sup>.

Materialul arheologic a fost recuperat de către cercetătorul Petre Diaconu care l-a predat Muzeului de istorie din Călărași o dată cu informațiile preliminare. Conducerea Muzeului de istorie din Călărași a făcut o cercetare pe teritoriul com. Radu Negru, unde a constatat că la marginea de nord a satului lângă un drum de care orientat pe direcția E—V, s-a amenajat un canal pentru irigarea culturilor. În partea de est a canalului, pe un teren mai ridicat dintre penultima și ultima uliță a satului, au fost descoperite câteva schelete cu diferite obiecte de inventar în preajma lor.

Potrivit datelor culese la fața locului se poate conchide că necropola a fost secționată cu prilejul săpării canalului în direcția E—V pe lungimea de circa 100 m. Pe traseul canalului au fost interceptate de către lucrători atît morminte de inhumație cît și morminte de incinerare. Nu au putut fi culese date cu privire la numărul mormintelor și nici în ceea ce privește poziția, orientarea și adîncimea la care se aflau scheletele. Ca atare datarea necropolei și unele considerații privind atribuirea etnică a populației care a folosit-o vor fi făcute exclusiv pe studiul materialului pe care îl prezentăm mai jos.

*Descrierea materialului.* Primul vas este o cană lucrată la roată, din pastă fină de culoare cenușie. Ea are pereții relativ groși, gura treflată, gîtul strîmt, pîntecul bitronconic, fundul inelar și este prevăzută cu o toartă masivă. În regiunea gîtului a fost realizată de olar o nervură proeminentă (fig. 1/1 și 2/1).

<sup>1</sup> Mormintele au fost descoperite de către un grup de muncitori din satul Chirnogi (r. Oltenița), care participaseră la lucrările de hidroameliorare de pe raza com. Radu Negru, iar în cursul lunii iunie executau lucrări similare în apropierea cetății Păcuiul lui Soare, pe teritoriul com. Galița.

Al doilea vas este aproape identic cu primul, cu deosebirea că toarta este rectangulară în secțiune. Toarta pornește deasupra buzei care se curbează puternic, și se leagă de partea bombată a pîntecului (fig. 1/2 și 2/2).

Al treilea vas este reprezentat de o cană lucrată tot la roată din pastă fină cenușie. Gura vasului este treflată; gitul este scund și se



Fig. 1. — Inventar ceramic din mormintele de la Radu Negru. 1, 2, 3, 5, din mormintele de înmormîntare; 4, urna mormîntului de incinerare; 6—9, alte obiecte de inventar.

leagă de umeri printr-o nervură. Pîntecul vasului este puternic bombat, iar fundul inelar. În regiunea dintre pîntec și umeri au fost excizate două caneluri. Cana prezintă o toartă albiată în partea exterioară. Ea pleacă de sub buza vasului și se leagă de pîntec în regiunea celor două caneluri (fig. 3 și 4/1,2). Pe umărul vasului în partea stîngă a torții au fost zgîriate în pasta crudă un șir de trei linii frînte, neregulate și realizate independent una de alta. În cîmpul central al umărului vasului au fost incizate în pasta crudă trei rune (fig. 3 și 4/3,4).

Inventarul ceramic de la Radu Negru mai conține o ulcică lucrată la roată din pastă zgrunțuroasă de culoare cenușie, conținând nisip fin.

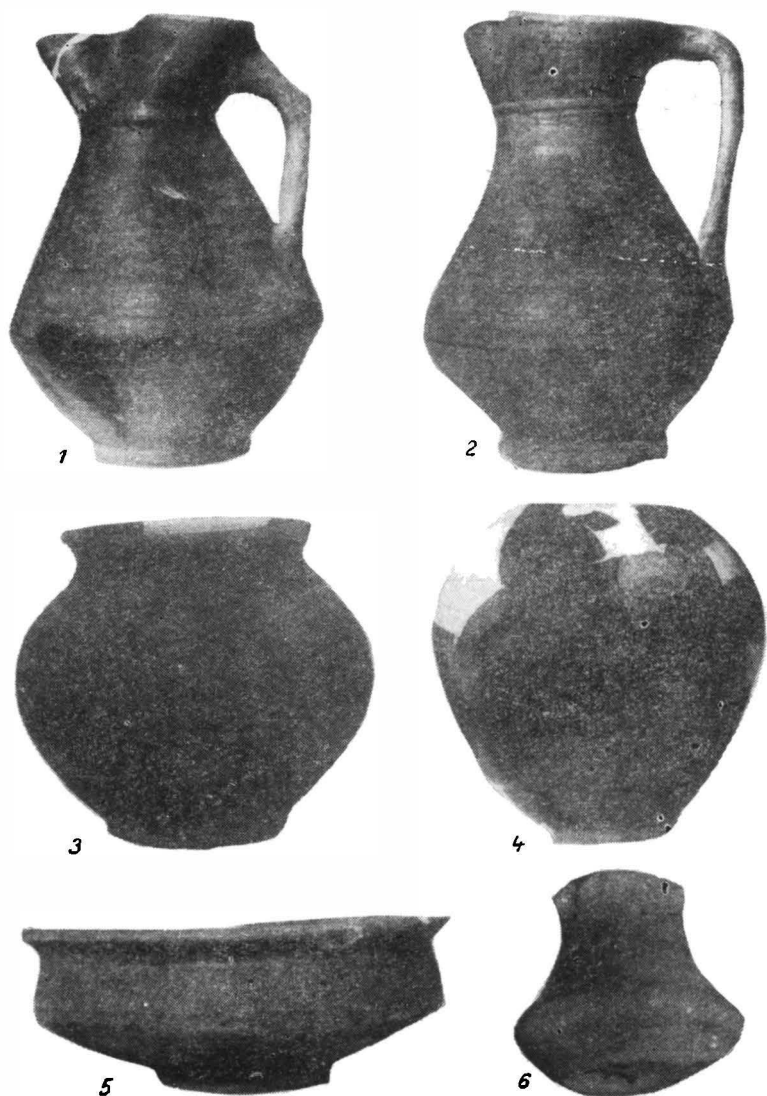


Fig. 2. — Material ceramic din necropola de la Radu Negru. 1, 2, 3, 5, morminte de inhumatie; 4, urnă de incineratie; 6, fund de amforă.

Gura vasului este rotundă, buza ușor îngroșată și răsfrintă puțin în afară; gîtul este scund și despărțit de pîntec printr-o nervură pronunțată. Pîntecul ulcei este aproape sferic și se închide printr-un fund inelar (fig. 1/5 și 2/3). Al cincilea vas este o strachină cenușie lucrată la roată.

din pastă fină. Vasul are buza răsfrîntă în afară, umărul drept despărțit de pîntec printr-o albiere pronunțată. Pîntecul străchinii se curbează puternic înspre partea inferioară și se termină cu un fund inelar. Umărul străchinii este ornamentat prin lustruire cu grupuri de linii verticale ușor înclinate (fig. 1/3 ; 2/5).

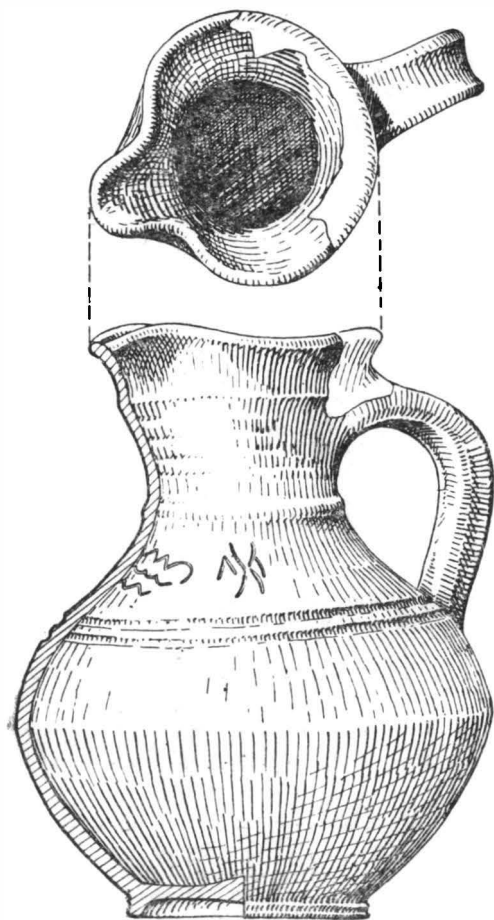


Fig. 3. — Cănița-urcior cu rune, de la Radu Negru.

Din cel de-al șaselea vas au fost recuperate mai multe fragmente. Vasul a îndeplinit funcția de urnă funerară întrucît pe fundul lui se păstrau oase umane calcinate. El este reprezentat de pîntecul unei căni al cărei gît, buză și toartă au fost sparte, probabil din vechime pentru a putea fi introduse mai ușor oasele calcinate. Urna a fost lucrată la roată dintr-o pastă semifină și are culoarea cenușie ; pîntecul urnei este bombat în partea superioară și se îngustează înspre partea inferioară unde se închide cu un fund inelar (fig. 1/4 și 2/4). Printre cioburile urnei, alături de oasele calcinate, a mai fost descoperită o fusaioală din lut de formă bitronconică, arsă secundar în flăcările rugului (fig. 1/8).

În regiunea deranjată a necropolei s-au mai descoperit : un fund conic de pahar din sticlă cu pereții subțiri și puternic irizați (fig. 1/7), o bucată de piatră de culoare neagră, șlefuită și lustruită, plată pe una din părți și bombată pe cealaltă (fig. 1/9), capătul unui fund de amforă, lucrată din pastă fină ; culoarea roșie-cărmizie (fig. 1/6 și 2/6).

Seria materialelor culese la fața locului se încheie cu mai multe fragmente ceramice aparținînd unor vase lucrate la roată din pastă cenușie fină. Acestea provin probabil din mormintele de înhumatie deranjate anterior și din nivelul mormintelor de incineratie situate la adîncime mai mică.

★

Cu toate că necropola de la Radu Negru (r. Călărași) nu a fost încă cercetată sistematic, ea ridică cîteva probleme importante. Cercetarea

sumară a inventarului salvat din această necropolă ne îndreptățește să o atribuim purtătorilor culturii Sintana de Mureș-Cerneahov.

În continuare se cuvine a atrage atenția asupra faptului că prezența mai multor vase de ofrandă alături de resturi din scheletele umane și prezența urnei de incinerare ne dau dreptul să conchidem că pe teritoriul com. Radu Negru se află o necropolă birituală în care există deopotrivă morminte de înhumare și morminte de incinerare. Privit din acest punct de vedere cimitirul de la Radu Negru se încadrează în aria largă a necropolelor birituale de tip Cerneahov, spre deosebire de necropolele de tip Sintana de Mureș-Izvoare unde au fost semnalate numai morminte de înhumare<sup>1</sup>. Prezența cănilor treflate atât de numeroase aici, la care se adaugă forma evoluată a străchinii și a oalei-borcan din pastă zgrunțuroasă, precum și apariția paharului din sticlă cu fundul conic plasează în timp necropola de la Radu Negru la mijlocul și în a doua jumătate a sec. IV e.n.

Ceramica de la Radu Negru își găsește cele mai apropiate analogii în cuprinsul inventarului ceramic descoperit în marea necropolă de la Tîrșor<sup>2</sup> (r. Ploiești). Ea are de asemenea afinități cu materialul descoperit în necropolele de pe linia Dunării ca : Independența<sup>3</sup>, Spanțov<sup>4</sup>, Mitreni<sup>5</sup>, Oinac<sup>6</sup> etc.

În sprijinul datării mai tirzii a antichităților de la Radu Negru poate fi folosit ca argument și lipsa ceramicii lucrate cu mîna, al cărei loc după cum se știe este preluat în sec. IV e.n. treptat-treptat de către ceramica lucrată la roată<sup>7</sup>.

Lipsa ceramicii lucrate cu mîna din necropola de la Radu Negru poate fi explicată și în sensul că în zona de cîmpie — pe linia Dunării — elementele geto-dacice din cuprinsul acestei culturi erau mai slab reprezentate decît în zona deluroasă. Aici ceramica lucrată cu mîna persistă datorită componentei mai puternice geto-dacice din cuprinsul ariei culturale Sintana de Mureș-Cerneahov și mai ales datorită conservatorismului populației autohtone.

În lumina celor schițate mai sus se naște întrebarea ce origine etnică aveau locuitorii care au folosit necropola de la Radu Negru și mai ales ce grupuri mai compacte din rîndul purtătorilor culturii Sintana de Mureș-Cerneahov ocupau Cîmpia Dunării la data cînd exista necropola de la Radu Negru?

S-a arătat cu alt prilej că mormintele de înhumare din cuprinsul acestei culturi de pe teritoriul Munteniei nu pot fi atribuite decît com-

<sup>1</sup> Gh. Diaconu, *Probleme ale culturii Sintana-Cerneahov pe teritoriul R.P.R. în lumina cercetărilor din necropola de la Tîrșor*, în SCIV, XII, 2, 1961, p. 280—281.

<sup>2</sup> Gh. Diaconu, *op. cit.*, idem, în SCIV, XI, 1, 1960, p. 55—68; *Materiale*, VII, p. 638—641 și *Materiale*, VIII, p. 537—540.

<sup>3</sup> Necropolă cercetată de B. Mitrea și N. Anghelescu.

<sup>4</sup> B. Mitrea, *Șantierul Spanțov*, în SCIV, IV, 1—2, 1953, p. 228—237.

<sup>5</sup> Necropolă cercetată de Suzana Dolinescu-Ferche.

<sup>6</sup> Necropolă cercetată de D. Berciu și Suzana Dolinescu-Ferche.

<sup>7</sup> Problema este dezbătută mai pe larg în cuprinsul monografiei *Necropola complexă de la Tîrșor din sec. III—IV e.n.* (în manuscris).

ponentei goto-sarmatice, iar mormintele de incinerare cu arderea secundară a vaselor au fost atribuite triburilor taifalice<sup>1</sup>.

În sprijinul celor afirmate pot fi aduse de data aceasta ca mărturie și runele incizate în pasta crudă de pe cea de-a treia căniță de la Radu

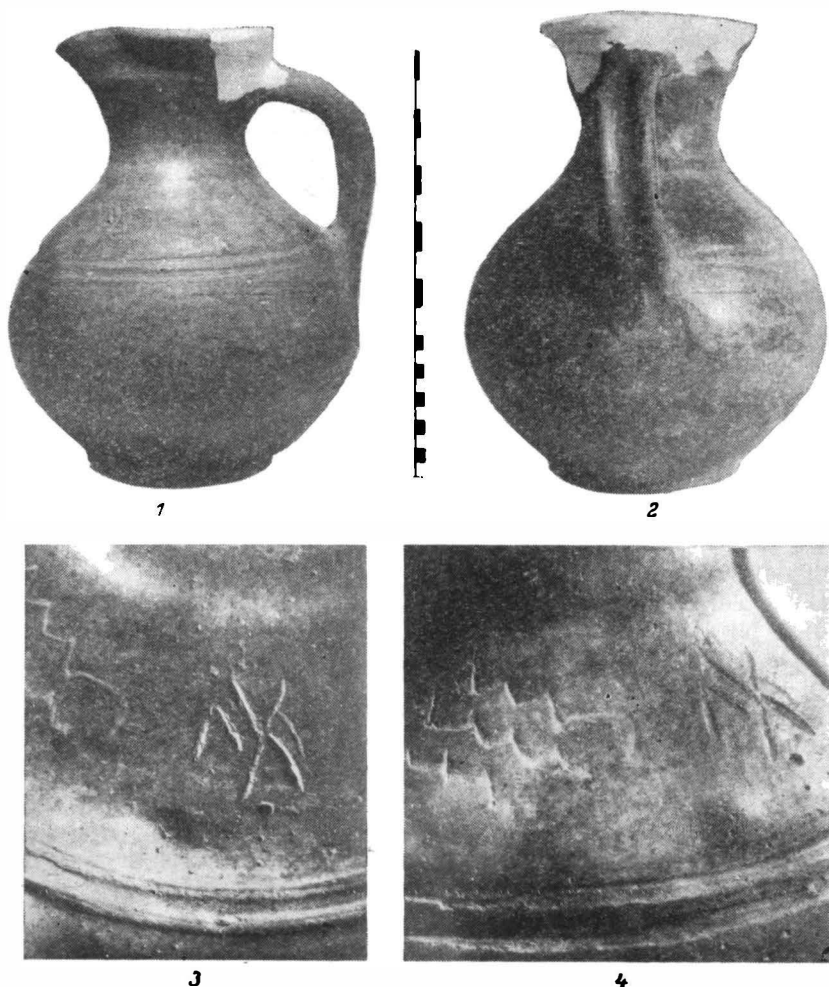


Fig. 4. — 1, 2, cănița cu rune; 3, 4, detalii cu runele și ornamentul scrijelit.

Negru (fig. 3 și 4). Acestea nu pot fi atribuite sarmaților sau populației autohtone, ci mai degrabă vizigoților.

Cănița cu rune din necropola de la Radu Negru (r. Călărași) este deocamdată unică în aria culturii Sintana de Mureș-Cerneahov de pe

<sup>1</sup> Gh. Diaconu, *К вопросу о культуре Синтана-Черняхов на территории РНР в свете исследования могильника в Тыргешоре*, in *Dacia*, N.S., V, p. 427 și 428, nota 63.

teritoriul R.P.R. De aceea descoperirea ei prezintă o importanță deosebită. Asupra ei vom mai avea prilejul să revenim în altă parte<sup>1</sup>.

Trebuie să menționăm, totuși, că runele de pe vasul de la Radu Negru prezintă analogii cu cele de pe colanul din tezaurul de la Pietroasa și că ele au fost executate într-o manieră asemănătoare. Chiar și numai această observație dovedește că prezența runelor pe cana din necropola de la Radu Negru deschide noi perspective pentru identificarea și atribuirea etnică a triburilor care au intrat în componenta culturii Sintana de Mureș-Cerneahov de pe teritoriul R.P.R.

GH. DIACONU și N. ANGHELESCU

## О МОГИЛЬНИКЕ IV В.Н.Э. В РАДУ НЕГРУ

### РЕЗЮМЕ

В ходе работ, производившихся летом 1961 года в окрестностях села Раду Негру (р-н Кэлэраш), нашли несколько сосудов, относящихся к культуре Сынтана де Муреш-Черняхов.

Судя по собранным на месте данным заключили, что в Раду Негру существовал биритуальный могильник, содержащий захоронения с трупоположением и трупосожжением.

Могильник в Раду Негру восходит к середине и второй половине IV в.н.э.

Изучение материала и собранные сведения о бытовавшем там погребальном обряде позволяют отнести могильник к племенам вестготов и тайфалов из ареала культуры Сынтана де Муреш-Черняхов. Доказательством этому служит кружка с руническими знаками на плече.

### ОБЪЯСНЕНИЕ РИСУНКОВ

Рис. 1. — Керамический инвентарь из погребений в Раду Негру. 1, 2, 3, 5, из погребений с трупоположением; 4, урна из погребения с трупосожжением; 6—9, другие предметы инвентаря.

Рис. 2. — Керамический материал из могильника в Раду Негру. 1, 2, 3, 5, погребения с трупоположением; 4, урна для сожжения трупа; 6, дно амфоры.

Рис. 3. — Кружка-кувшинчик с руническими знаками из Раду Негру.

Рис. 4. — 1, 2, кружка с руническими знаками; 3, 4, детали с рунами и врезаемым орнаментом.

<sup>1</sup> Antichitățile germanice din cuprinsul acestei culturi sînt tratate mai pe larg în monografia menționată mai sus.

SUR LA NÉCROPOLE DU IV<sup>e</sup> SIÈCLE DE RADU NEGRU

## RÉSUMÉ

Des travaux occasionnels effectués en 1961 ont mis au jour, sur le territoire de la commune de Radu Negru (distr. de Călărași), plusieurs vases appartenant aux porteurs de la civilisation de Sintana de Mureș-Tchernéakhov.

Il ressort des données recueillies sur les lieux qu'il a existé à Radu Negru une nécropole à double rite, comprenant des tombes à inhumation à côté de tombes à incinération.

La nécropole date du milieu et de la seconde moitié du IV<sup>e</sup> siècle de n.è. L'étude du matériel archéologique et des particularités du rite permet de l'attribuer aux tribus de Wisigoths et de Taïfals vivant dans l'aire de la civilisation de Sintana de Mureș-Tchernéakhov. Cette opinion est justifiée par une cruche présentant sur sa panse des caractères runiques.

## LÉGENDE DES FIGURES

Fig. 1. — Inventaire céramique des tombes de Radu Negru. 1, 2, 3, 5, provenant de tombes à inhumation; 4, urne de la tombe à incinération; 6—9, autres objets d'inventaire.

Fig. 2. — Céramique de la nécropole de Radu Negru. 1, 2, 3, 5, tombes à inhumation; 4, urne cinéraire; 6, base d'amphore.

Fig. 3. — La cruche avec runes de Radu Negru.

Fig. 4. — 1, 2, la cruche avec runes; 3, 4, détails montrant les runes et l'ornement obtenu par grattage.

---