

# VASE NEO-ENEOLITICE CU TUB ȘI SEMNIFICAȚIA LOR

DE

ȘTEFAN CUCOȘ

Cercetările efectuate în așezarea cucuteniană Nedeia — Ghelăiești (jud. Neamț)<sup>1</sup> adaugă un nou exemplar la repertoriul vaselor cu tub, cărora li s-a atribuit o funcționalitate de caracter pediatric<sup>2</sup>. Astfel, în săpăturile executate în vara anului 1971, pe platforma locuinței nr. 4, sub masa de chirpic scorificat, a fost găsit un vas de dimensiuni mici și cu tub de scurgere (fig. 1 ; 2/1). Vasul este modelat în pastă grosolană,

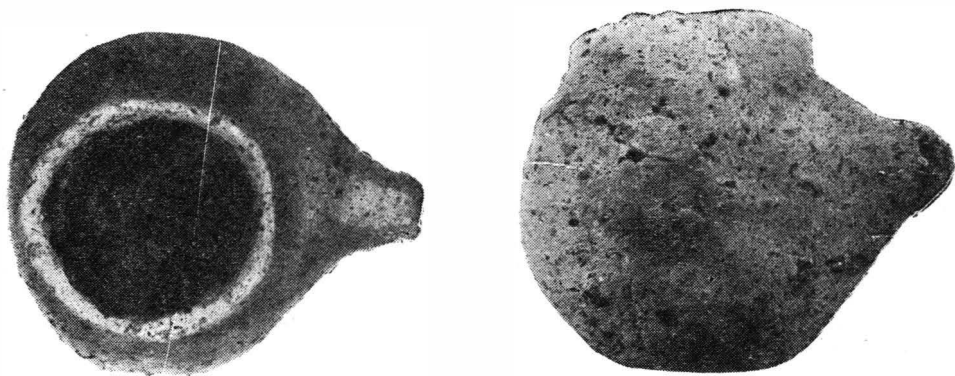


Fig. 1. Vasul cu tub de la Nedeia — Ghelăiești.

poroasă, de culoare roziiu — gălbuie, amestecată cu cioburi pisate, din care unele mici fragmente s-au desprins producând goluri mici și neregulate pe suprafața exterioară. Lucrat neglijent, vasul are o formă sferoidală, gîtul scurt, gura ușor lărgită și ovalizată, iar buza este neregulată avînd aspectul unei ondulări. Din peretele bombat al vasului a fost modelat

<sup>1</sup> Săpăturile efectuate în anii 1970—1972 au documentat nivelul Cucuteni A2 prin dezvelirea a două locuințe din această fază.

<sup>2</sup> E. Crișan, ActaMN, 5, 1968, p. 405—407.

odată cu acesta un tub de scurgere scurt de formă tronconică și cu extremitatea ușor ridicată. Plasat aproape la jumătatea înălțimii vasului, tras din corpul acestuia și comunicând cu interiorul printr-un orificiu longitudinal cu diametrul îngust, tubul are extremitatea mai finisată în raport cu restul vasului. Deși este partea căreia i s-a acordat atenție în execuție, marginile neregulate ale extremității tubului ne duc la presupunerea că acesta, inițial, a fost mai lung. Corodarea pastei ne împiedică să facem o precizare în acest sens și este posibil ca aceasta să constituie și cauza neregularității buzei tubului și chiar a vasului.

Din inventarul locuinței în care a fost găsit vasul cu tub descris mai sus s-a recoltat un complex ceramic compus din vase pictate bicrom și tricrom, asociere caracteristică fazei Cucuteni A2. Acest context permite încadrarea certă a vasului adus în discuție în această fază, deși nu prezintă urme de pictură.

Vasul cu tub de la Ghelăiești este al doilea de acest fel din faza Cucuteni A2, un exemplar similar fiind descoperit de către colegul Dan Monah de la Muzeul de istorie din Bacău, în așezarea neolitică Cetățuia — Vermești (jud. Bacău)<sup>3</sup>. Tipologic vasul nostru își găsește analogii cu o piesă fragmentară de la Tirpești (jud. Neamț) aparținând culturii ceramicii liniare<sup>4</sup>, cu un vas miniatură din faza Cucuteni B de la Șipeniț<sup>5</sup>, dar și cu exemplarul hallstattian de la Stupini (fig. 2/3)<sup>6</sup> și cel de la Rîmnicelu (fig. 2/2) încadrat unei faze finale eneolitice — preherodistea<sup>7</sup>. Vasul cu tub de la Ghelăiești se apropie mai mult de exemplarul de la Stupini (jud. Bistrița Năsăud) prin forma sa sferică și este de dimensiuni mai mici decât celelalte piese<sup>8</sup>.



Publicarea vaselor de dimensiuni mici și cu tub de scurgere prin analogii cu gutti — „biberoanele” din sticlă romane — sau chiar cu cele din Egipt, Fenicia și Babilon<sup>9</sup>, cît și cu puținele exemplare găsite în Europa centrală<sup>10</sup>, a dus la ipoteza prin care se atribuie acestora o funcționalitate de caracter pediatric, presupunîndu-se chiar un mod de folosire a lor în alimentarea artificială a sugarilor<sup>11</sup>. Vasele cu tub din lut ars constituie apariții relativ recente în cercetările arheologice de la noi. Astfel, publicînd gutti — „biberoanele” din sticlă romane — aflate în colecțiile

<sup>3</sup> Informație de la Dan Monah, Muzeul de istorie Bacău.

<sup>4</sup> Informație de la Silvia Marinescu-Bilcu.

<sup>5</sup> O. Kandiba, *Șipeniț*, Viena, 1937, p. 39; Din faza Cucuteni B1 menționăm un exemplar fragmentar de dimensiuni mai mari la Ghelăiești și altul la Văleni—Neamț. Cf. H. Dumitrescu, SCIV, 2, 1950, fig. 7/4.

<sup>6</sup> E. Crișan, *op. cit.*, fig. 1; 2.

<sup>7</sup> *Ibidem*, fig. 3; N. Harțuchi, *Un vas biberon descoperit la Rîmnicelu*, în manuscris. Autorul indică în contextul arheologic și prezența ceramicii Cucuteni B2.

<sup>8</sup> Dimensiunile vasului de la Ghelăiești: înălțimea 0,054 m; diametrul gurii 0,038 m; diametrul maxim 0,057 m; lungimea tubului pe orificiul longitudinal 0,022 m.

<sup>9</sup> V. Bologa, *Omagiu lui C. Daicoviciu*, p. 55—58; E. Crișan, *op. cit.*, p. 407, cu trimiteri la J. Bókay, *Jahresbericht für Kinderheilkunde*, 148, Berlin, 1937; A. Peiper, *Chronik der Kinderheilkunde*, Leipzig, 1966, p. 7, fig. 3; D. Klebe — H. Schadewaldt, *Gefäße zur Kinderwährung im Wandelderzeit*, Frankfurt a. M., 1955, p. 7, fig. 2.

<sup>10</sup> *Ibidem*.

<sup>11</sup> *Ibidem*.

Muzeului de istorie a Transilvaniei și Muzeul Brukenthal din Sibiu, în anul 1960, Valeriu Bologa preciza că pînă la acea dată nu se descoperiseră în țara noastră gutti — „biberoane” din lut ars<sup>12</sup>. După opt ani (1968),

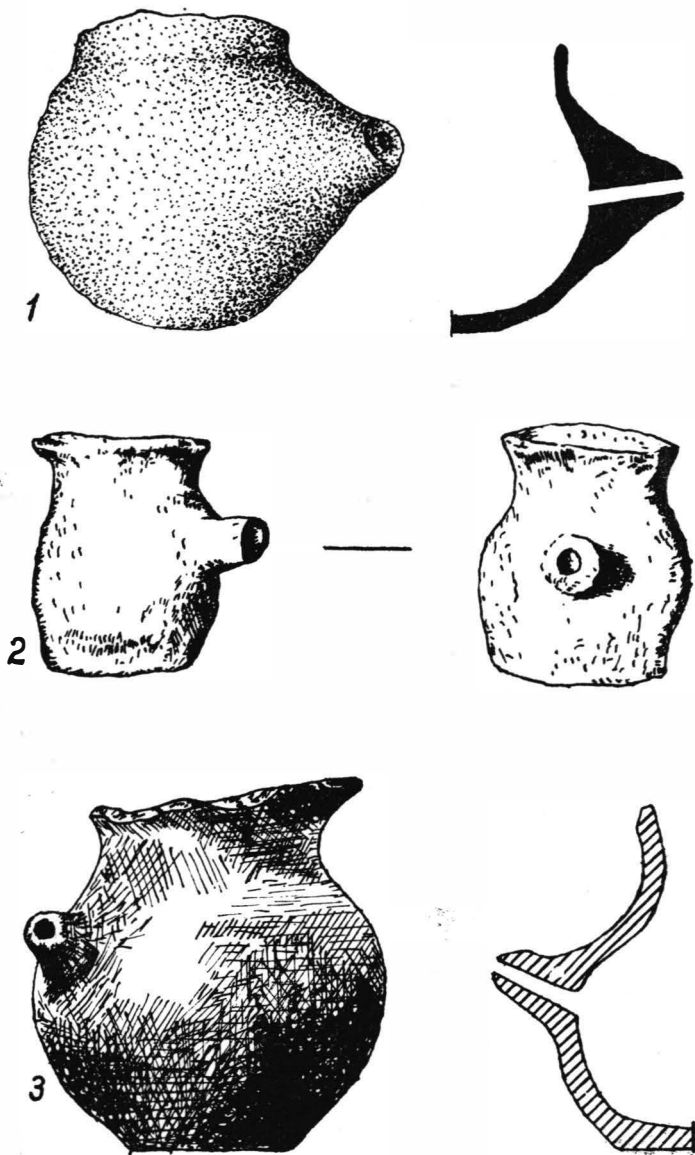


Fig. 2. Vase cu tub : 1 Nedeia — Ghelăiești — Cucuteni A2; 2 Rimnicelu — Prehorodiștea (după N. Harțuchi); 3 Stupini — Hallstatt (după E. Crișan).

<sup>12</sup> V. Bologa, *op. cit.*, p. 58.

Eva Crișan publica primele vase cu tub din lut ars descoperite în România și pe care le încadra, din punct de vedere al utilizării lor, vaselor-„biberoane”<sup>13</sup>. D-sa prezenta vasul cu tub descoperit la Stupini (jud. Bistrița Năsăud) într-un context hallstattian (fig. 2/3) și menționa exemplarul de la Rîmnicelu (fig. 2/2). Datorită analogiilor descoperite în Ungaria și la München<sup>14</sup> aceste recipiente din lut ars au fost considerate ca „biberoane” și ca fiind la acea dată, cele mai vechi din Europa<sup>15</sup>.

Prin descoperirea exemplarelor neolitice<sup>16</sup> și reconsiderarea celui de la Rîmnicelu din punct de vedere cronologic<sup>17</sup>, limita apariției acestei forme ceramice coboară, dar se impune și o analiză a interpretării funcționalității lor. În acest sens considerăm utilă publicarea acestor vase cu tub, întrucît noi nu credem că ar fi fost folosite ca biberoane. Dacă pentru vasele cu tub din sticlă romane se poate presupune și chiar argumenta o funcționalitate de caracter pediatric, pentru vasele din lut ars, raportate la caracteristicile civilizațiilor neo-eneolitice, este greu de admis că ar fi avut o asemenea utilizare. Este cunoscut și nu credem că mai trebuie demonstrat, caracterul rural al civilizațiilor neo-eneolitice. Diferența în timp și de civilizație între culturile neo-eneolitice și lumea romană nu permit o apropiere nici măcar tipologică între vasele cu tub și cu atît mai puțin o apropiere a folosirii lor. De asemenea, nici analogiile etnografice ulterioare, atît în mediul rural al civilizațiilor europene, cît și în cel al populațiilor primitive contemporane nu îndreptătesc ipoteza folosirii vaselor cu tub din lut ars în alimentarea artificială a copiilor. Pe de altă parte, modalitatea folosirii acestor vase prin adaptarea la ele a unui mame-lon de ovi-caprină, presupusă de către Schadewaldt și admisă în discutarea vaselor de la Stupini și Rîmnicelu<sup>18</sup>, constituie numai o ipoteză teoretică nesprijinită pe analogii și argumente arheologice. Ca urmare, credem că interpretarea vaselor cu tub trebuie făcută în raport cu folosirea lor în civilizațiile Orientului antic. În acest context considerăm necesară interpretarea vaselor cu tub neolitice și chiar a celor din epoca bronzului și Hallstatt.

Este cunoscut faptul, și nu considerăm necesar să insistăm asupra lui, că neoliticul de pe teritoriul țării noastre manifestă puternice legături cu neoliticul din sud-estul Europei și Asia Anterioară, căi pe care au pătruns elemente de influență din Orientul antic. În acest proces al legăturilor, contactelor și influențelor există o gamă variată de împrumuturi pe plan spiritual prezente în plastică, practici rituale, motive decorative și chiar în formele ceramice. În funcție de aceste influențe se pot interpreta și vasele cu tub de scurgere.

În cercetările asupra civilizațiilor mesopotamiene s-a constatat folosirea rituală a vaselor cu tub, fie în practica libațiilor, fie depuse în

<sup>13</sup> E. Crișan, *op. cit.*, p. 406.

<sup>14</sup> A se vedea bibliografia de la nota 9.

<sup>15</sup> E. Crișan, *op. cit.*, p. 407.

<sup>16</sup> Vezi notele 3, 4 și 5.

<sup>17</sup> Vezi nota 7.

<sup>18</sup> E. Crișan, *op. cit.*, p. 406.

morminte<sup>19</sup>. Prin analogie, vasele cu tub din lut ars se pot considera miniaturi utilizate în asemenea practici rituale. Pentru această ipoteză pledează numărul redus al descoperirilor în raport cu ceramica cucuteniană și formele acesteia cunoscute pînă în prezent. În cazul folosirii lor ca „bibe-roane” ar fi trebuit să fie găsite cîteva exemplare de acest fel în fiecare așezare cucuteniană cercetată și chiar în așezările culturilor contemporane. Din cîte cunoaștem nu au fost găsite asemenea vase nici chiar în așezările cucuteniene mari, cercetate integral, ca la Trușești<sup>20</sup> și Hăbășești<sup>21</sup> și nici în cercetările reluate în așezarea eponimă<sup>22</sup>. Mai mult chiar, vasele neo-eneolitice cu tub, cu excepția fragmentului de la Tirpești aparținînd ceramicii liniare<sup>23</sup>, sînt cunoscute numai în aria culturii Cucuteni. În sprijinul folosirii rituale a acestor vase, adăugăm și apropierile constatate recent între civilizațiile neolitice ale Orientului apropiat și neoliticul românesc, mai ales în ceea ce privește elementele de cult<sup>24</sup>.

Vasele cu tub ar fi putut fi utilizate și la picurat sau întins culoarea pe ceramică. Lipsa urmelor de culoare în interiorul acestora infirmă o asemenea utilizare. Pe de altă parte, prezența în așezări a vaselor obișnuite, sau a fragmentelor ceramice ale unor vase de dimensiuni mari, cu urme și chiar cantități apreciabile de ocră roșu, cît și prezența bulgărilor de culoare<sup>25</sup> nu ne permit să presupunem această funcționalitate.

S-ar putea atribui vaselor cu tub funcția de instrumente pentru picurat „medicamente”, sau prin prelungirea tubului cu o trestie puteau fi folosite la arderea unor ierburi și la „fumatul ritual” practică cunoscută la populațiile primitive actuale<sup>26</sup>. Și în aceste cazuri, caracterul ritual al utilizării lor devine predominant.

Ținînd seama de dimensiunile mici ale vaselor cu tub, de modul neglijent în care sînt lucrate și de prezența lor redusă în așezări, pare că acestea sînt simple miniaturi fără un rol utilitar, încadrîndu-se numeroaselor miniaturi găsite în așezările neo-eneolitice. Însă, miniaturile imită în genere formele ceramice cunoscute frecvent, iar existența tubului la aceste vase nu pare de loc întîmplătoare. Deci, vasele cu tub de scurgere nu constituie o formă ceramică frecventă, avînd probabil o anumită destinație în practicile rituale, ipoteză pe care o considerăm ca fiind mai apropiată de adevăr. Nu este exclus ca vasele cu tub să fie derivate din vasele cu cioc de turnare și peretele perforat. De asemenea, este posibil ca și aceste vase să fi fost făcute și pictate, încît numai condițiile de conservare ni le aduc în forma neglijentă în care au fost găsite. În cercetările viitoare

<sup>19</sup> G. Contenau, *Manuel d'archéologie orientale*, 1, Paris, 1927, p. 484, fig. 354; 356. A se vedea și vasele cu tub provenite din morminte: fig. 191; 225; 249.

<sup>20</sup> M. Petrescu-Dîmbovița, SCIV, 4, 1953, 1-2, p. 17 și urm.; SCIV, 5, 1954, 1-2, p. 13 și urm.; SCIV, 6, 1955, 1-2, p. 170.

<sup>21</sup> Vl. Dumitrescu, *Hăbășești*, București, 1954, p. 274 și urm.

<sup>22</sup> M. Petrescu-Dîmbovița, *Cucuteni*, București, 1966, p. 23 și urm.

<sup>23</sup> Vezi nota 4.

<sup>24</sup> N. Vlăsa, ActaMN, 7, 1970, p. 14 și urm.; A. Nițu, MemAntiq, 1, 1969, p. 67 și urm.

<sup>25</sup> În afara fragmentelor ceramice cu ocră roșu au fost găsiți bulgări de culoare albă la Cetățuia - Vermești. Informație Dan Monah.

<sup>26</sup> I. Lips, *Obirșia lucrurilor*, București, 1958, p. 231.

descoperirea vaselor cu tub într-un context de cult, sau o altă formă care să indice utilizarea lor, cât și noi date asupra derivării lor, va confirma sau infirma ipotezele noastre.

Prezența vaselor cu tub aduce un nou tip în repertoriul formelor ceramice neo-eneolitice de la noi, iar interpretarea funcționalității lor credem că nu poate fi decât cea de caracter ritual; stabilirea certă a funcției lor pediatrice neputînd fi acceptată întrucît însăși poziția de alimentare artificială a copiilor, cât și capacitatea lor redusă o infirmă.

## LES VASES NÉO-ÉNÉOLITHIQUES AVEC LE TUBE ET LEUR SIGNIFICATION

### RÉSUMÉ

L'auteur présente un vase avec le tube afférent de petites dimensions (fig. 1; 2/1). Le vase a été découvert en 1971, dans l'établissement néolithique de type Cucuteni à Nedeia—Ghelăiești (dép. de Nemț); le contexte archéologique appartient à la sous-phase Cucuteni A2. On mentionne un autre exemplaire de la même sous-phase découvert dans le site Cetățuia—Vermești (dép. de Bacău). Ceux-ci ont des analogies avec le vase de Rîmnicelu (dép. de Brăila), daté de l'étape finale énéolithique pré-Horodiștea (fig. 2/2) et avec un autre vase découvert à Stupini (dép. de Bistrița-Năsăud), dans un niveau hallstattien. Les vases découverts à Rîmnicelu et Stupini ont été considérés comme des vases de type pédiatrique (« biberon »).

En conclusion l'auteur considère les vases avec des tubes afférents comme des vases rituels, à fonction magique, semblables aux vases pour libations des civilisations de l'Orient Antique.

### EXPLICATION DES FIGURES

Fig. 1. Vase avec le tube de Nedeia — Ghelăiești.

Fig. 2. Les vases avec le tube; 1 Nedeia — Ghelăiești — Cucuteni A2; 2 Rîmnicelu — Prehorodiștea (après N. Harțuchi); 3 Stupini — Hallstatt (après E. Crișan).