

UN PUȚ DIN SECOLELE II—III e.n. DESCOPERIT LA STRĂULEȘTI (BUCUREȘTI)

DE

MARGARETA CONSTANTINIU

În toamna anului 1967, datorită unui sondaj arheologic continuat și în anul 1968, au fost identificate, la Străulești, pe terenul C.A.P. -Otopeni, denumit de localnici „La nuci”, situat pe versantul nord-estic al colinei pe care se află stațiunea Străulești-Măicănești¹, de pe malul sting al Colentinei, câteva locuințe de suprafață și bordeie, precum și numeroase gropi dintre care cel puțin una a avut un caracter ritual². Potrivit materialului ceramic, fibulelor din bronz cu piciorul întors pe dedesubt și profilul în D și monedelor romane din bronz de la sfârșitul secolului al II-lea e.n. (moneda de la Septimiu Sever)³ și de la jumătatea secolului al III-lea e.n. (moneda cu efigia lui Hostilianus)⁴, obiectivele descoperite au fost atribuite dacilor liberi, a căror așezare, în curs de cercetare, se află mai spre sud-vest, pe platoul Măicănești.

Complexelor identificate în punctul „La nuci” li s-a adăugat o descoperire fortuită, făcută cu ocazia amenajării unui canal pentru alimentarea cu apă a unei pompe de irigație, aflată pe malul Colentinei, la limita de sud-est a terenului sondat, care în acest punct vine în contact nemijlocit cu cursul râului.

Condițiile de cercetare a obiectivului descoperit de lucrătorii C.A.P.-Otopeni, au fost foarte anevoioase, apa și milul îngăduind doar obținerea citorva date aproximative și recuperarea materialului ceramic⁵. Este vorba de o groapă cilindrică cu diametrul de circa 0,80 m și adâncimea de 2 m, săpată în pământul galben argilos. Nivelul de la care pornea groapa nu a mai putut fi precizat, avînd în vedere că o nivelare masivă (probabil pentru construirea gheretei care adăpostește pompa de irigație) a suprimat atît stratul cenușiu de cultură, propriu locuirii din secolele II — III e. n., cît și solul castaniu viu. Interiorul gropii era acoperit cu o crustă pietrificată din concrețiuni calcaroase.

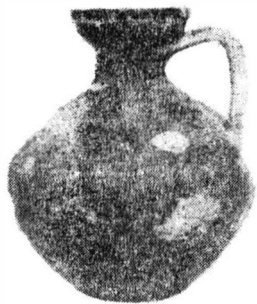
Cercetările arheologice în stațiunea Străulești-Măicănești, încă în curs, au fost efectuate de către Margareta Constantiniu (așezările prefeudale, secolele II—IV și VI—VII) și de către Panait I. Panait (așezările și cimitirele feudale); cf. *Cercetări arheologice în București*, II, București, 1965, p. 150—226; *București, materiale de istorie și muzeografie*, VI, București, 1968, p. 43—81 și VII, București, 1969, p. 13—19.

² Margareta Constantiniu, în *București, materiale de istorie și muzeografie*, VII, București, 1969, p. 19—28.

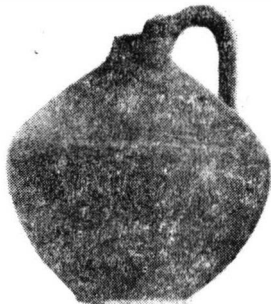
³ Moneda a fost identificată la Cabinetul numismatic al Muzeului de istorie a municipiului București.

⁴ Moneda a fost identificată la Cabinetul numismatic al Institutului de arheologie din București.

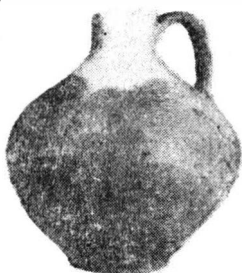
⁵ La acțiunea de salvare a participat și Panait I. Panait.



1



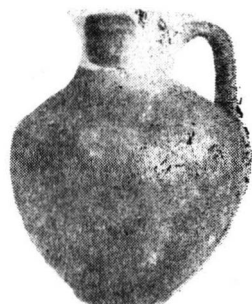
2



3



4



5



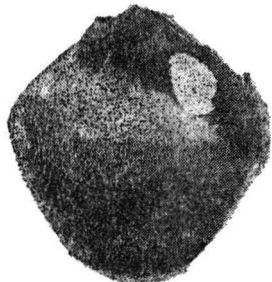
7



8



6



9

Fig. 1. Ceramică descoperită în groapă.

Din milul de la fundul gropii au fost scoase zece vase din lut pentru păstrat lichide, cu una sau două torți (fig. 1) ⁶. Toate au fost lucrate la roată din pastă fină cenușie, cu înălțimea variind între 0,18 m și 0,32 m, excepție făcând vasul de la fig. 1/8, a cărui înălțime este de 0,429 m. Pasta din care au fost modelate conține nisip fin cu numeroase paiete de mică și concrețiuni calcaroase. Pentru trei din vase (fig. 1/3,4,7) s-au folosit, ca degresant, și pietricele albe. Recipientele au fost arse uniform la cenușiu, mai închis sau mai deschis. Deși suprafața vaselor a fost corodată de apa în care au stat, totuși s-a putut constata că ele au avut exteriorul lustruit, uneori urmele polizorului fiind vizibile. Acest lustru este de nuanțe diferite; cenușiu-negru, păstrat mai bine (vasele de la fig. 1/1, 6, 8, 9 și vasul neîntregibil); cenușiu-închis pe vasele de la fig. 1/2, 4, 5, 7 și cenușiu-deschis pe vasul de la fig. 1/3.

Din punct de vedere al formei se deosebesc trei categorii de vase : 1; urcioare (fig. 1/1—3, 9); 2, căni (fig. 1/4—6); 3, amfore (fig. 1/7—8).

1. Urcioarele au corpul globular, gîtul strîmt și scund, fundul inelar. Toarta lată, cu una sau două caneluri mediane, se prinde pe gît și umărul vaselor. Un singur exemplar (fig. 1/1) are gura întregă în forma unei cupe terminată cu o buză îngroșată și teșită, cu o ușoară șanțuire în interior. Pe urciorul nr. 2 (fig. 1) se zăresc urmele unui decor de linii lustruite pe gît și umăr.

2. Cănille sînt de două tipuri :

2/a. Căni cu corpul bombat avînd diametrul maxim către umăr, gîtul tronconic, marginea ușor evazată, buza rotunjită, fundul inelar și toarta din bandă lată, prinsă pe gît și umăr. Cana nr. 4 (fig. 1) are toarta cu nervură mediană și pe umăr un decor în rețea realizat în tehnica lustruirii iar cana de la fig. 1/5 are sub buză o nervură.

2/b. Cană cu profilul mai zvelt, ușor piriform, cu gîtul mai înalt decît la tipul 2/a și marginea cilindrică puțin mai largă decît gîtul, despărțită de acesta printr-un prag (fig. 1/6). Spărtura din dreptul torții indică prinderea ei pe gît și pe umărul vasului.

3. Amforele au corpul bombat ușor bitronconic și fundul inelar. Amfora nr. 7 (fig. 1), păstrează o singură toartă care este de tipul cu canelură mediană. Gîtul este spart din vechime. Amfora nr. 8 (fig. 1)— cea mai mare — are gura trompetiformă și buza îngroșată și rotunjită. Toartele sînt sparte din vechime. Un ornament lustruit în rețea se păstrează pe umăr și pe gît, iar la baza umărului sînt trei linii incizate. (fig. 2).

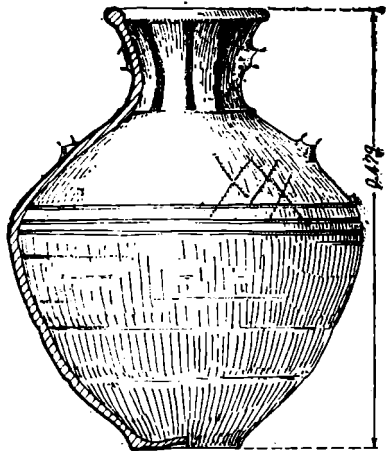


Fig. 2. Ceramică descoperită în groapă

Cele zece vase își au originea, ca tehnică de lucru, de ardere și de ornamentație în Latène-ul geto-dacic. În ceea ce privește formă, urcioa-

⁶ Din lotul de 10 vase s-au putut întregi total sau parțial 9 vase.

rele reproduc prototipuri romane binecunoscute și apar în complexele dacilor liberi de pretutindeni dar, comparativ cu alte forme, sînt mai rare. În raza orașului București au fost descoperite atît în așezarea vecină de la Străulești — Măicănești⁷, cît și în cea de la Militari — Cîmpul Boja⁸. Cît despre căni, dacă la primele două, tradiția Latène geto-dacică este evidentă, la cea de-a treia în schimb se constată contactul cu lumea romană și cea carpică⁹. Amforele sînt întîlnite atît în așezarea vecină, cît și în așezarea dacilor liberi de la Lacul Tei¹⁰. Dar această formă de vas este frecventă în mediul carpic, unde se cunosc mai multe variante¹¹.

Din analiza materialului ceramic descris mai sus, precum și din amplasarea gropii în imediata apropiere a locuințelor dacilor liberi de pe terenul „La nuci”, reiese că atît groapa, cît și inventarul ei au aparținut acestei populații. Detaliile gropii care o deosebesc de toate celelalte aflate în așezările dacilor liberi, faptul că aceasta a fost săpată pînă la pînza freatică și avînd în vedere că a conținut în exclusivitate recipiente cu toartă, se poate afirma că avem de-a face cu un puț pentru apă potabilă. Prezența unei fîntîni în imediata apropiere a rîului poate fi explicată dacă ținem seama că rîul curgea pe un pat de mil din care cauză apa era mereu turbure, iar în verile secetoase debitul de apă era minim. Pentru teza noastră pledează și prezența resturilor de frînghie și lemn găsîte în milul din fundul gropii, care au folosit desigur la coborîrea vaselor pentru scoaterea apei. Acest procedeu este întrebuițat și azi în unele zone din țară. Rămînerea vaselor în puț s-a produs fără îndoială accidental prin ruperea torții sau prin desprinderea sforii. Ipoteza că groapa ar fi avut o funcție rituală legată de cultul apei (al izvorului)¹² nu poate fi respinsă, dar nici argumentată, încît rămînem la teza existenței unui puț obișnuit pentru apă. Este prima descoperire de acest fel făcută în cadrul culturii dacilor liberi.

UN PUIS DES II^e III^e SIÈCLES DE N. È. DÉCOUVERT À STRĂULEȘTI (BUCAREST)

RÉSUMÉ

Au lieu-dit « La Nuci », à proximité de la station Străulești-Măicănești, au bord de la rive gauche de Colentina, on a fortuitement découvert un trou cylindrique profond d'env. 2 m, qui a livré dix vases en céramique. Analysant les caractères de la fosse et des récipients trouvés au fond, l'auteur considère qu'il s'agit d'un puits pour en tirer l'eau aménagé par les Daces libres des II^e — III^e siècles de n. è., dont les habitations se trouvaient à proximité.

EXPLICATION DES FIGURES

Fig. 1—2. Céramique découverte dans la fosse.

⁷ Cf. *București, materiale de istorie și muzeografie*, VI, București, 1968, p. 47, fig. 2/3.

⁸ Săpăturile arheologice efectuate de Vlad Zirra și Gh. Cazimir.

⁹ Cf. Gh. Bichir, *Cultura carpică*, București, 1973, p. 81—82 și pl. CXXI/2.

¹⁰ Cf. *București...*, loc. cit., p. 47, fig. 2/1.5. Așezarea de la Lacul Tei a fost cercetată de Dinu V. Rosetti, iar materialul, inedit, se află în depozitul MIMB.

¹¹ Gh. Bichir, *op. cit.*, p. 80—81 și pl. CXII/4; CXIV/1—4; CXV/1—4; CXVI/1—4; CXVII/1—4; CXVIII/1, 3, 4; CXIX/1—3; CXLII/3; CXLVII/2—5; idem, în *Thraco-Dacia*, București, 1976, p. 294, fig. 3/1—2.

¹² Referința asupra cultului apei o deținem de la Gh. Bichir.