

ȘANTIERUL ARHEOLOGIC POPEȘTI

— RAPORT PRELIMINAR —

La 25 km SV de București și la 5 km E de Mihăilești, în satul Popești, pe un promontoriu care se desprinde din terasa malului drept al râului Argeș, se află o importantă stațiune din epoca fierului. Promontoriul, de o formă triunghiulară, lung de 1200 m și lat la bază de cca 600 m, este împărțit în trei segmente de două văi transversale formate prin lărgirea naturală a unor șanțuri artificiale de apărare care au fost săpate în antichitate (fig 1). Pe segmentul cel mai mare, dinspre S, este așezat satul actual Popești, pe segmentul din mijloc se află cimitirul satului și o biserică din sec. al XVII-lea, iar segmentul cel mai nordic, din virful promontoriului, notat pe hartă prin cota 93, constituie vatra principală a stațiunii antice. Acest ultim segment, numit de localnici « Nucet », din cauza unor nuci care au existat în trecut pe suprafața sa, prezintă forma unui trapez neregulat lung de 160 m și lat de 120 m (fig. 2). Este înconjurat din trei părți de ripi abrupte, care se înalță cu cca 15 m deasupra luncii Argeșului, iar dinspre sud de unul din șanțurile transversale menționate. Pe marginea dinspre acest șanț suprafața stațiunii formează o cută ușor proeminentă reprezentând un val de apărare.

Între anii 1932 și 1947 stațiunea de la « Nucet » a format obiectul unei serii de săpături întreprinse de Muzeul Municipiului București (numit azi « Muzeul de istorie al Bucureștilor »). Rezultatele acestor săpături au rămas până în prezent inedite. În anul 1954, Secția a V-a a Academiei R.P.R., punând problema dacă pe primul plan al preocupărilor sale, a dispus să se reia explorarea stațiunii prin Muzeul Național de Antichități, care a încredințat această sarcină colectivului nostru.

Lucrările au durat 80 de zile efective de lucru: de la 7 iunie la 15 septembrie 1954. S-a excavat o suprafață totală de 800 m², cercetându-se o cantitate de aproximativ 1300 m³ de pământ cu resturi arheologice.

În scopul de a lua contact cu stratigrafia stațiunii, am practicat secțiuni în două locuri: una, Z, în virful promontoriului, paralelă cu coasta acestuia, orientată NE-SV, în lungime de 18 m și cu o lățime variind de la 4 la 6 m, după sinuozitățile ripii; alta, Y, la 53 m spre SE, lungă de 25 m și lată de 4 m, orientată VSV-ENE, perpendiculară pe ripa de E a promontoriului (fig. 2). Săpătura Z a fost extinsă spre SE prin parcelele Z' și Z'', paralele cu Z, lungi de câte 18 m și late de câte 5 m. Între aceste trei săpături am rezervat câte un perete de 1 m grosime pentru obținerea profilurilor stratigrafice. Secțiunea Y a fost lărgită, în apropierea ripii, prin casetele Ya, Yb și Yc.

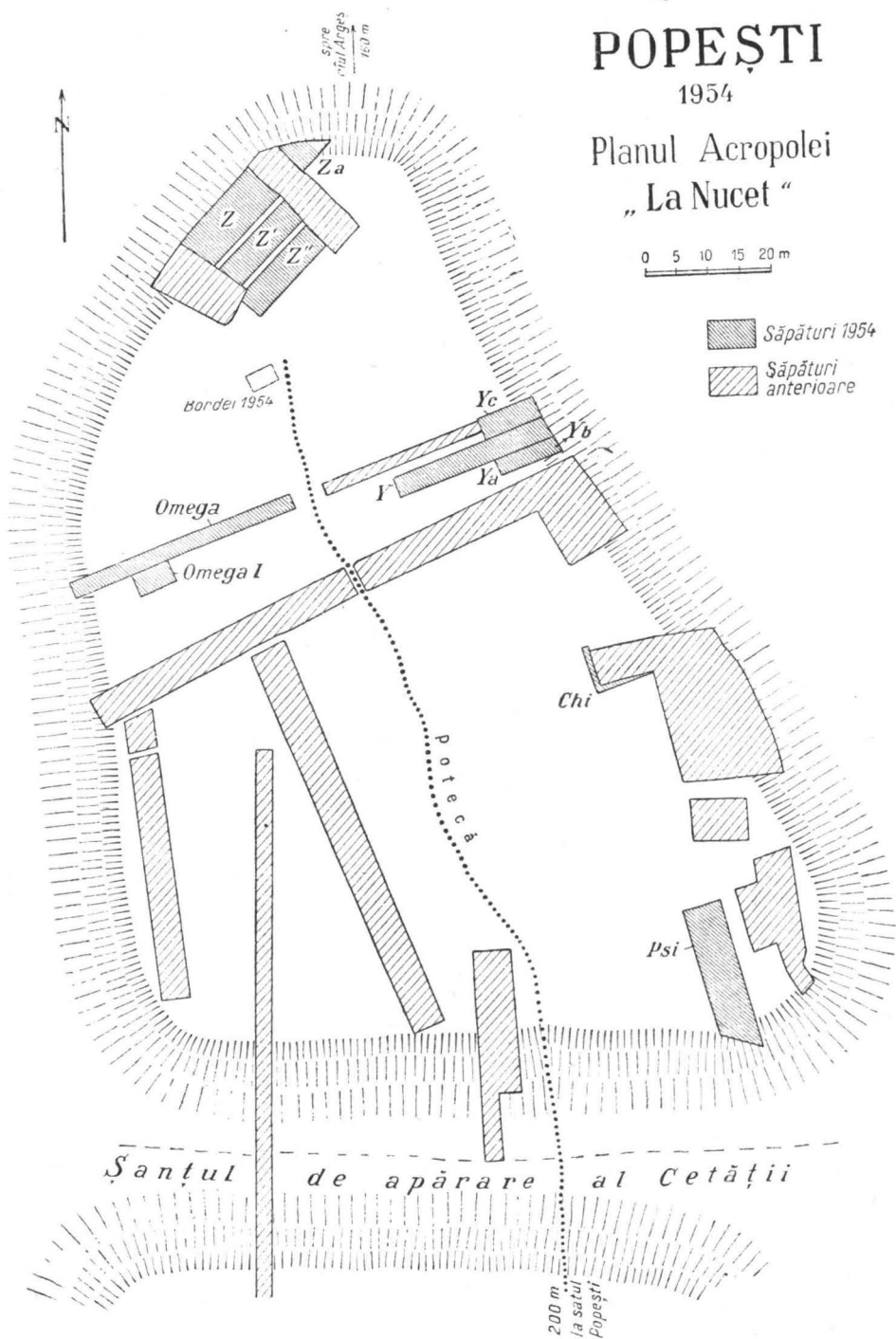


Fig. 2. — Planul acropolei stațiunii geto-dace Nucet de la Popești.

stînd din briuri în relief și proeminențe, serii de alveole pe umărul sau pe marginea vasului, serii de mici proeminențe organice împinse dinăuntru pereților vasului, impresiuni pătrate sau triunghiulare. Cîteva cioburi prezintă torți elementare, constînd din simpli cilindri găuriți dispuși orizontal pe umărul vasului. Tot culturii Glina III am putea atribui un fragment de topor de piatră dură neagră, lustruită, cu gaură, descoperit izolat în sectorul

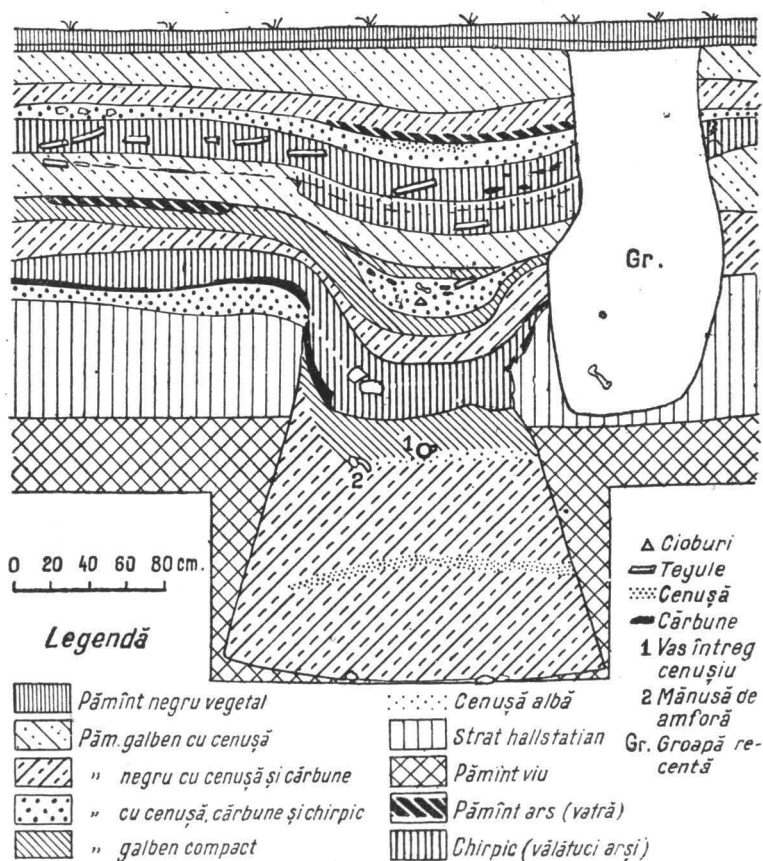


Fig. 3. — Popești. Parte din profilul peretelui de S al săpăturii Chi.

Y, și cîteva fragmente de lame de silex, găsite, de asemenea răzlețe, în sectoarele Y și Omega.

Prima epocă a fierului este reprezentată pe toată suprafața stațiunii printr-un strat dens, omogen, de culoare cenușie cu reflexe verzui, gros de 0,40—0,70 m, pe care l-am constatat în toate săpăturile noastre. Stratul prezintă, pe alocuri, urme consistente de locuințe, constînd din vetre cu crustă, vălătuci arși, suprafețe bătătorite arse, vase *in situ*, gropi de grîne. Cele mai multe urme au apărut în sectorul Y, unde s-au putut constata chiar două niveluri de locuințe aparținînd primei epoci a fierului. Aceeași constatare

s-a făcut și în săpătura *Chi*. Între cele două niveluri nu s-au putut stabili pină în prezent diferențe de inventar, materialul fiind încă insuficient. Urmele de locuințe se referă la construcții de suprafață. Ceramica din prima epocă a fierului de la Popești prezintă caractere hallstattiene întru totul similare acelor care s-au constatat în Moldova la Poiana (stratul numit provizoriu I 2)¹ și în Oltenia la Basarabi. Este vorba de vase negre, cenușii sau brune, lucrate cu mîna, lustruite cu îngrijire, de forme diferite: străchini cu buză simplă, străchini și fructiere cu buză lată, răsfrîntă, ulcele cu mijlocul sferoidal, ulcele cu fund plat și cu torți suprainălțate (fig. 4, 2—3), oale mari sferoidale. Ornamentele constau din caneluri (fig. 4, 2; 5), torsade, fațete, briuri alveolate, proeminente (fig. 4, 2), serii de alveole crestate (fig. 4, 1), incizii umplute cu alb și mai ales din motive imprimate umplute cu alb: spirale, serii de S, benzi cu hașuri dințate rezervînd în negativ linii frînte sau spirale continue (fig. 5). În săpătura *Y* s-au găsit și două mici sigilii de lut, instrumente cu care se produceau asemenea ornamente (fig. 6, 1—2). În inventarul stratului din prima epocă a fierului de la Popești mai sînt de menționat un căpăcel de lut patruleter cu găuri în colțuri (fig. 4,4), o figurină masculină de lut, rudimentar lucrată, un simulacru de figurină antropomorfă de lut (fig. 21,5), fragmentele unui lanț spiral de bronz, așa numit *saltaleone*, o brățară de bronz.

Dar epoca cea mai caracteristică pentru stațiunea de la « Nucet », fiind reprezentată prin stratul cel mai gros și mai complex și prin inventarul cel mai bogat și mai instructiv, este epoca a doua a fierului, corespunzînd fazei de ascensiune a culturii dace. Stratul acestei epoci, gros în medie de 1,20 m, se deosebește de stratul hallstattian precedent prin densitatea sa mult mai slabă, fiind alcătuit în cea mai mare parte din țărînă amestecată cu multă cenușă, prin culoarea sa în general cenușie-deschis, prin aspectul său foarte variat, cu multe resturi de locuințe, ca vetre, vălătuci arși, pămînt ars, cărbuni, podine de pămînt galben, pietre, gropi, oase de animale și o ceramică abundentă. Stratul prezintă două niveluri de locuire, care au putut fi determinate constant pe toată suprafața stațiunii. În unele din săpăturile noastre, de exemplu în *Y* și *Chi*, s-au constatat trei și chiar patru niveluri din epoca a doua a fierului. Pină la o analiză minuțioasă a materialului recoltat din săpături, nu avem indicii suficiente pentru caracterizarea diferitelor niveluri pe cale tipologică.

Resturile de locuințe sînt mult mai continui decît în stratul hallstattian, ceea ce denotă o populație mai numeroasă pe același spațiu limitat. Tehnica locuințelor este primitivă, fiind construite din lemn și lut amestecat cu paie. Ca și la Poiana², din cauza cantității reduse a fragmentelor de vălătuci în raport cu masele de cenușă și cu urmele de cărbuni, trebuie să presupunem că la construcția caselor se folosea mai mult lemnul decît lutul. În general, casele vor fi fost acoperite cu trestie ori cu paie. Totuși, în săpăturile noastre, cu deosebire în sectorul *Chi*, am descoperit mari cantități de țigle de lut, imitate după cele grecești, dar de factură locală. Este un element nou, care pină acum nu a fost constatat în alte stațiuni contemporane din țara noastră și care reprezintă un indiciu de progres în evoluția culturii dace. Birnele din care se

¹ « S.C.I.V. », II, 1951, 1, p. 180, 185—188.

² « Dacia », III—IV, 1927—1932, p. 347; « S.C.I.V. », I, 1950, 1, p. 50; II, 1951, 1, p. 194.

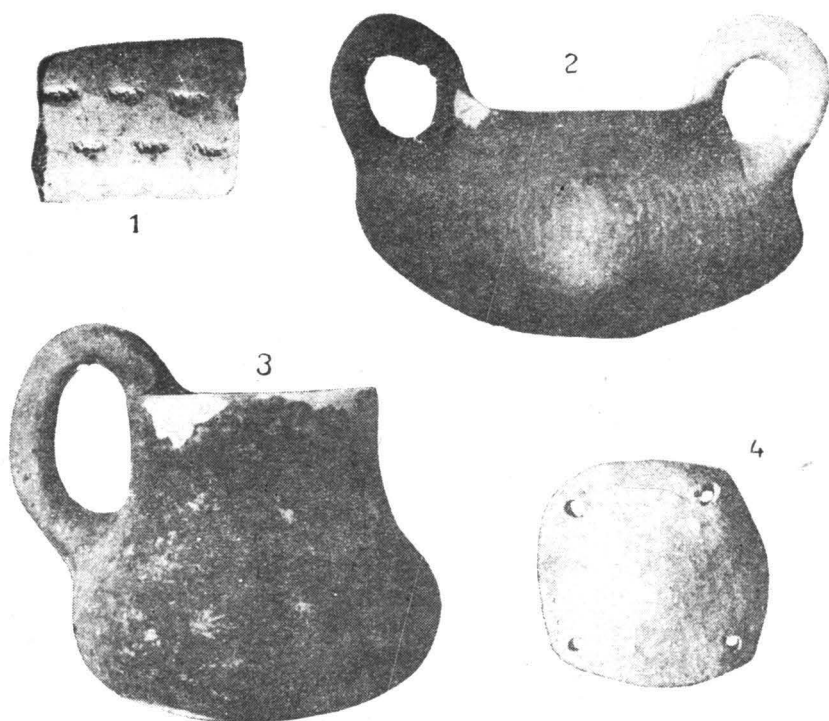


Fig. 4. — Ceramică din prima epocă a fierului: 1 Ciob de vas cu decor imprimat; 2—3. Vase cu torți. 4, Capac de vas mic.

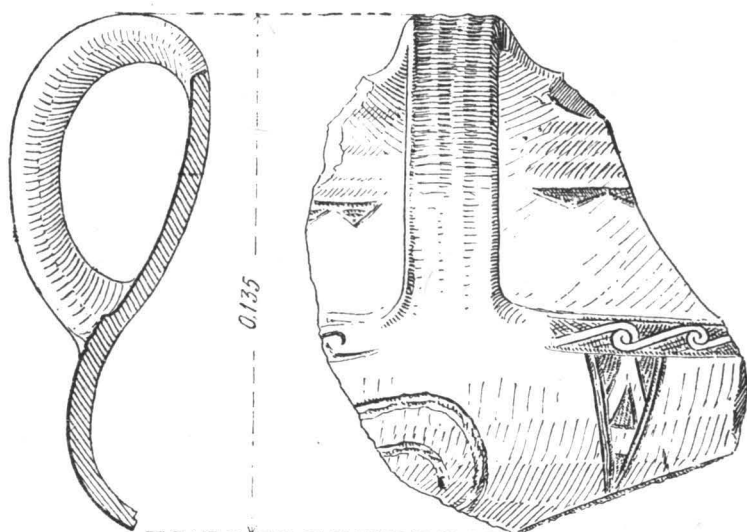


Fig. 5. — Fragment de vas din prima epocă a fierului, cu decor imprimat.

construiau casele erau prinse cu piroane, cuie și scoabe de fier, ușile erau închise cu zăvoare manevrate cu chei de fier sau de bronz. Am găsit și ochiuri de țitini de fier pentru uși. Locuințele erau construite la suprafața solului. Forma lor era, firește, patrulateră. În săpătura *Psi* am constatat urmele unei încăperi dreptunghiulare, de cca 3,30 m pe 2 m, mărginită de dungi de pământ galben nisipos (fig. 7). Podelele erau în general de lut bătătorit. Asemenea bătători, a căror crustă s-a păstrat fiind întărită de focul unor incendii, s-au descoperit în săpăturile *Z'* și *Y*. În *Y* și în *Z* au apărut spații acoperite cu pietriș mărunț, iar în săpătura *Psi*, în jurul locuinței patrulateră menționate, în apropierea valului de apărare al stațiunii, s-a dat peste suprafețe întinse pavate cu bulgări rotunzi de piatră mari, de cca 0,10—0,15 m, așezați strâns unul lângă altul (fig. 7). Vetre de foc, de cele mai multe ori pătrate, cu laturile până la 1,20 m lungime întărite cu pietriș, s-au găsit în mare număr. Trei din ele, de un caracter, desigur, ritual, aveau crusta decorată cu linii adâncite

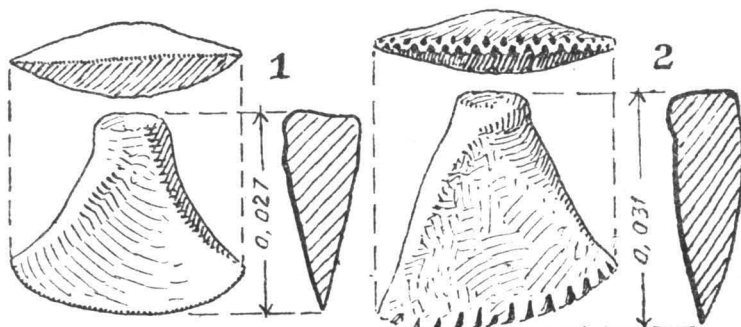


Fig. 6. -- Mici stampile de lut din prima epocă a fierului, servind la producerea decorului imprimat de pe ceramica din categoria fragmentului din figura precedentă.

formind chenare simple și cruci diagonale sau cercuri. Vetre cu desene analoge se cunosc din așezările dace de la Poiana¹ și de pe dealul Mihai-Vodă, din București².

În stratul din a doua epocă a fierului de la Popești, ca în toate stațiunile din aceeași epocă din țara noastră, s-au constatat foarte multe gropi cilindrice sau tronconice, adânci de la 0,60 m la 2,40 m, cu diametrul de 0,50 m până la 2 m. Toate erau pline cu cenușă, resturi de vetre, oase de animale comestibile, fragmente ceramice, pietre. Desigur, unele din ele vor fi servit în scopuri rituale³, dar trebuie să admitem că în mare parte au fost folosite ca depozite de grâne. Știm din izvoarele literare antice că populațiile trace, dintre care făceau parte și dacii, păstrau recoltele în asemenea gropi, pe care le numeau *siri* (σίροι)⁴, iar Tacit, vorbind despre germani, un popor al cărui nivel cultural

¹ « S.C.I.V. », III, 1952, p. 194 și fig. 3.

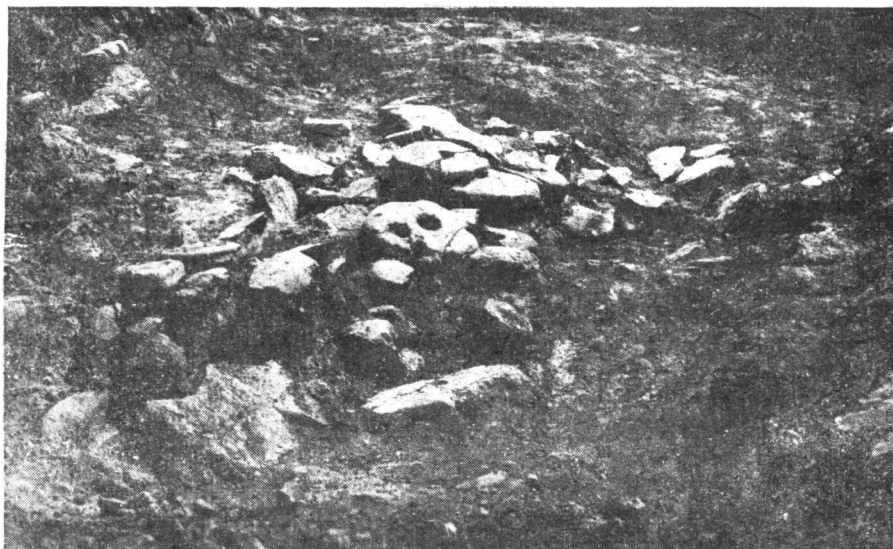
² Studii și referate privind istoria României. Ed. Acad. R.P.R., 1954, partea I-a, p. 334 și fig. 5—6.

³ Cf. « Dacia », VII—VIII, 1937, 1940, p. 24; « S. C. I. V. », I, 1950, 1, p. 50; II, 1951, 1, p. 197; V, 1954, 1—2, p. 104.

⁴ Cf. C. Kazarow, Beiträge zur Kulturgeschichte der Thraker (Contribuții la istoria culturală a tracilor). Sarajevo, 1916, p. 40; V. Pârvan, Get ica, p. 136.



Fig. 7. — Popești. Săpătura *Psi* din colțul de SE al cetății. În primul plan, pavaj de pietre rotunde și urma unei locuințe patrulate; în fund resturile valului de apărare al cetății, cu turte de lut ars.



[Fig. 8. — Turtele de lut ars găsite *in situ* în structura valului de apărare al cetății.

poate fi comparat pînă la un punct cu cel al dacilor, afirmă că își țineau proviziile de grîne în gropi pe care le astupau cu «gunoaie»¹. Prin «gunoaie» nu am putea înțelege «bălegar», așa cum ne-ar îndemna o traducere literală a termenului *Jimus* transmis de Tacit, ci resturile de vatră, uscate și sterilizate, și cu deosebire cenușa, care reprezintă un element izolator destul de eficace atît împotriva umezelii, cit și împotriva șoarecilor.

În săpătura *Chi* de la Popești s-a descoperit o groapă de grîne deosebit de mare, de formă tronconică, adîncă de 2 m (pînă la 3,50 m sub nivelul vegetal), cu un diametru de 1,10 m la gură și de 2,10 m la fund (fig. 3). Groapa era plină cu o cantitate mare de cenușă, amestecată cu mici fărime de arsură și de cărbuni, cu pietre, cu petece de pămînt galben, cu cochilii de melci comestibili, cu grăunțe de mei și cu fragmente ceramice de factură dacă. Era astupată cu un strat de lut galben gros de 0,25 m, în care s-au găsit un vas întreg din categoria ceramicii cenușii de tehnică superioară și o mînușă de amforă de imitație cu stampilă anepigrafică. Deasupra, liniile unui strat de locuire depus ulterior se curbaseră mult în decursul timpului, din cauza îndesării cenușii din groapă, sub presiunea transmisă de la suprafața solului. Asemenea îndesări, înlesnite prin evacuarea sau descompunerea grînelor îngropate, explică, în foarte dese cazuri, accentuarea formei tronconice a gropilor de acest fel.

Într-o altă groapă, din săpătura *Y*, de 2 m diametru, s-au descoperit, în afară de obișnuita masă de cenușă, de resturi de vatră și de cioburi, mai multe obiecte de metal, printre care sînt de menționat: o baghetă de bronz fațetată, lungă de 0,10 m, o cheie simplă de bronz, fragmentele unei oglinzi de metal alb, mai multe fragmente de tablă de bronz și cîteva fragmente de tablă de fier. Tot acolo s-au găsit un tub de os cu aspect de fluier, o mărgea de sticlă albă cu vine ondulate albastre și un mic creuzet de lut vitrificat servind la turnarea bronzului. Este posibil ca cenușa cu care s-a umplut groapa respectivă și care conținea aceste obiecte să fi provenit dintr-un atelier pentru prelucrarea metalelor.

Pentru depozitarea grînelor, ca și pentru păstrarea apei de băut, locuitorii daci de la Popești mai întrebunțau, pe o scară largă, chiupurile mari de lut (*dolium*), ale căror resturi uneori păstrate *in situ* (de ex. în săpăturile *Z* și *Omega*), s-au constatat în toată stațiunea, cu deosebire în nivelul cel mai nou din epoca a doua a fierului. Frecvența deosebită a acestor recipiente la Popești, contrastînd cu raritatea lor în alte stațiuni contemporane, reprezintă un important indiciu al progreselor realizate în modul de viață local.

În valul de apărare al stațiunii, atins de săpătura *Psi*, am dat peste o masă compactă de pămînt ars tare, în care se aflau bucăți mari de vălătuci arși, precum și nenumărate turte de lut, circulare ori elipsoidale, groase de 0,10 m și cu diametrele de 0,30—0,45 m, prezentînd în mijloc una sau două găuri (fig. 7—9). Asemenea obiecte, care s-au găsit și la Bucovăț lîngă Craiova, tot în fortificația unei stațiuni dace, serveau la întărirea palisadei de lemn și lut care se ridica deasupra valului.

Locuitorii daci de la Popești se hrăneau cu produsele cîmpurilor pe care le lucrau, din animalele pe care le creșteau, precum și cu peștele prins în apele Argeșului. Peste tot am găsit oase de pești mari, uneori depuse în grămezi,

¹ Tacit, Germania, 16.

de ex. în săpăturile *Z*" și *Omega I*. În alte locuri, în preajma vetrelor sau printre resturile îngropate ale vetrelor, am dat peste boabe de grâu și de mei carbonizate. În săpătura *Z*" am descoperit și alune carbonizate. În ceea ce privește animalele domestice, oase de vite, oi, porci etc. s-au găsit la tot pasul în straturile stațiunii. S-au găsit, de asemenea, resturile unor animale vinate: coarne de cerbi și foarte mulți colți de mistreți. După cum am arătat mai sus, pe alochura am dat și de cochilii de melci mari.

Printre uneltele folosite la procurarea hranei, pe care le-am descoperit în săpăturile de la Popești din 1954, menționăm două seceri întregi, dintre care una foarte mare (0,48 m lungime), care va fi putut servi și ca armă (fig. 10,3), un fragment dintr-o a treia seceră, o parte dintr-un instrument de fier cu dinți, poate o greblă, un vîrf de săpăligă de fier (fig. 10,1) și mai multe rîșnițe de piatră, întregi sau fragmentare. Dintre aceste rîșnițe una este de tip

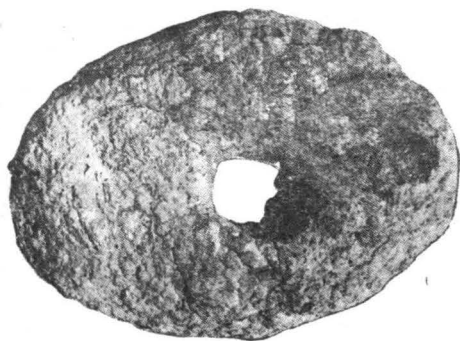


Fig. 9. — Turtă de lut ars-găsită în structura valului de apărare al cetății.

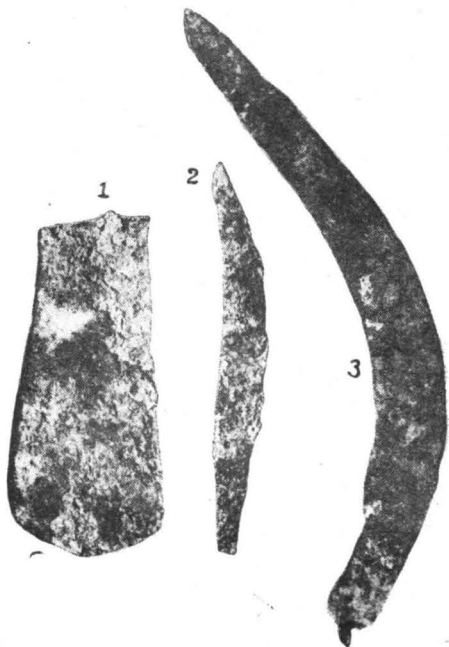


Fig. 10. — Unelte de fier datînd din a doua epocă a fierului (cultura daco-getică): 1. Fragment de săpăligă; 2. Cuțit. 3. Seceră.

primitiv tradițional: o simplă piatră de râu lungă, cu o suprafață netezită pe care grînele erau pisate cu ajutorul unui bulgăre rotund. Celelalte rîșnițe, rotative, de tip greco-roman, făcute din gresie ori din tuf vulcanic, sînt compuse din două piese: o *meta* și un *catillus*, între care grînele erau măcinate prin învîrtire, ca la morile actuale. Într-o groapă din parcela *Z* s-a găsit o *meta* de rîșniță similară, transformată, prin tăiere, într-o placă pătrată, a cărei utilitate ne scapă. Ca unelte în legătură cu procurarea hranei trebuie să considerăm diferitele strecurători de lut (fig. 13,4), care serveau, probabil, la prelucrarea laptelui. În ceea ce privește piramidele de lut (fig. 19,1), rolul lor ca accesorii pentru pescuit, așa cum se presupune de obicei, nu ni se pare destul de dovedit. Prezența a 13 piramide de lut calcinate, dispuse în jurul unei vetre din caseta *Yb*, întocmai ca la Poiana¹, precum și urmele de calci-

¹ «S.C.I.V.», II, 1951, 1, p. 199.

nare și de fum pe care le prezintă obiectele de acest fel pretutindeni, nu sînt indicii în sprijinul utilizării lor ca greutateți de plasă ori de țesut.

Dar cele mai numeroase obiecte în legătură cu hrana sînt vasele ceramice, găsite în stratul din a doua epocă a fierului de la Popești, în cantități considerabile. Firește, majoritatea ceramicii recoltate în săpăturile noastre constă din cioburi, dar au ieșit la iveală și destul de multe vase întregi. Ceramica de la Popești, ca din toate așezările dace, prezintă patru categorii, dintre care două, *a*) ceramica neagră lustruită și *b*) ceramica poroasă, fac parte din grupul ceramicii de tehnică primitivă, tradițională, lucrată cu mîna, iar celelalte două: *c*) ceramica cenușie, lucrată cu îngrijire și *d*) ceramica greacă de import, se grupează în categoria ceramicii de tehnică superioară, lucrată la roată.

În ceramica primitivă neagră lustruită predomină oalele bitronconice (fig. 11,1) și cupele mari în formă de fructiere, cu buze late răsfrînte și cu picior. Uneori avem și străchini mari, asemănătoare acestor fructiere, dar fără picior, cu fundul simplu.

Pentru categoria poroasă primitivă sînt caracteristice oalele ușor bombate, cu buza simplă sau răsfrîntă, ornate cu proeminențe cilindrice retezate, cu briuri alveolate, cu striatiuni, cu valuri incise, cu alveole, cu cruci imprimare (fig. 12,1) și ulcelele tronconice simple, cu gura largă, cu fundul strîmt, cu toartă mare (fig. 12,2), care prezintă totdeauna urme de afumătură lucioasă, un indiciu al întrebunțării lor ca opaițe. În aceeași categorie sînt de menționat și cîteva opaițe rudimentare, largi și scunde, de formă elipsoidală, prevăzute cu gurguie (fig. 20).

Ceramica cenușie de tehnică superioară (fig. 11, 2-3; 13, 1-2, 4-6; 14, 1-4; 15, 3-8) este reprezentată printr-un mare număr de forme, dar mai ales prin căni bitronconice (fig. 11, 2-3) și prin cupe-fructiere, similare aceloră din categoria primitivă lustruită. Piciorul uneia din aceste cupe cenușii de tehnică superioară prezintă chiar ferestre ajurate, ca în ceramica primitivă. Pe lângă aceste forme tradiționale, în categoria ceramicii cenușii lucrate la roată apar numeroase forme imitate după vasele grecești. Aci avem de inclus și fragmentele de boluri cu figuri în relief (fig. 14, 1-2; 15, 3-8), reproduse după cupele deliene din sec. II-I î.e.n. Aceste vase de lux se găsesc în toate stațiunile de cultură dacă, dar la Popești apar cu o frecvență extraordinară, aici fiind, de sigur, unul din principalele lor centre de fabricație. În săpăturile noastre am găsit și tipare negative servind la ornamentarea lor. Ornamentele vaselor cenușii de tehnică superioară, afară de reliefele de pe imitațiile deliene, constau din linii drepte sau zig-zaguri, incise (fig. 13, 5) ori lustruite.

În categoria ceramicii grecești de import proporția cea mai mare o dețin amforele, care în cea mai mare parte denotă o proveniență rhodiană (fig. 17,2). S-au găsit și mai multe mînuși de amfore cu stampile (fig. 16-17). Interesante sînt cîteva bucăți cu stampile anepigrafice (fig. 17, 3), aparținînd unor amfore imitate în atelierile ceramice locale¹. Pasta lor, roșcată, se deosebește de a amforelor originale grecești printr-un lut mai fragil, lipsit de ingrediente, ars în mod inegal. O imitație de amforă rhodiană, în miniatură (0,155 m înălțime), cu miezul pastei cenușiu și cu suprafața brună-roșcat

¹ Cf. D. Tudor, în Studii și referate privind istoria Romîniei. București, 1954, partea I-a, p. 87.



Fig. 11. — Ceramică dacă din a doua epocă a fierului: 1. Vas bitronconic negru, lustruit, de tehnică primitivă; 2—3. Vase cenușii de tehnică superioară.

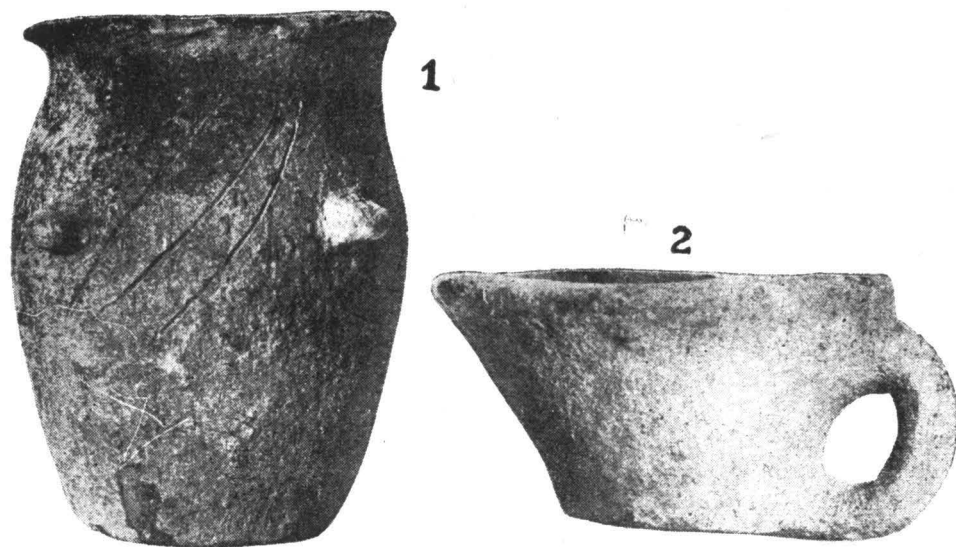


Fig. 12. — Ceramică dacă primitivă poroasă: 1. Oală; 2. Vas-opaiț.

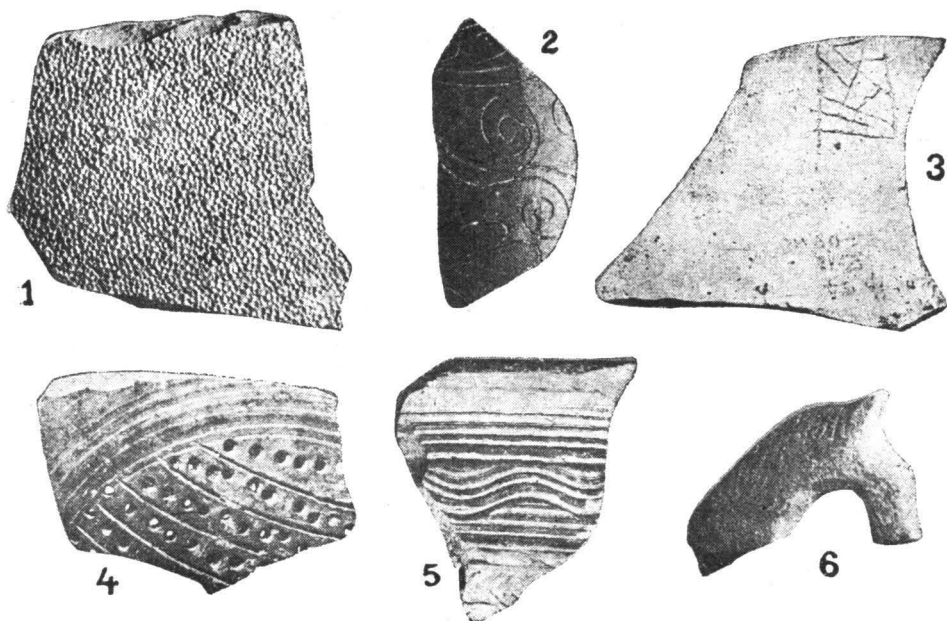


Fig. 13. — Ceramică de tehnică superioară din a doua epocă a fierului: 1. Fragment de vas cenușiu prezentînd la suprafață impresiuni de boabe de mei; 2. Ciob cenușiu cu decor zgîriat după ardere (*graffito*); 3. Ciob de amforă greacă prezentînd un *graffito*; 4. Fragment de strecurătoare cenușie; 5. Ciob cenușiu cu valuri incise; 6. Fragment cenușiu cu protomă reproducînd un cap de cal.

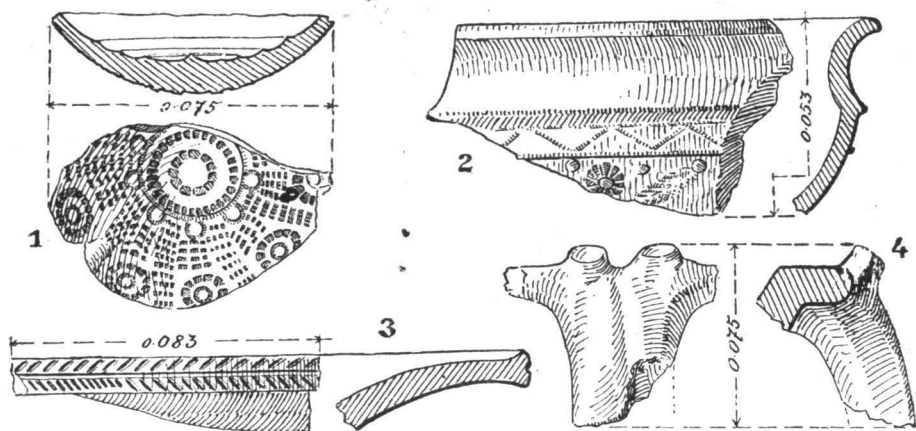


Fig. 14. — Ceramică dacă cenușie, de tehnică superioară: 1—2. Fragmente de imitații după cupe deliene; 3. Fragment de margine de farfurie ornată cu incizii; 4. Fragment de toartă cu proeminențe.

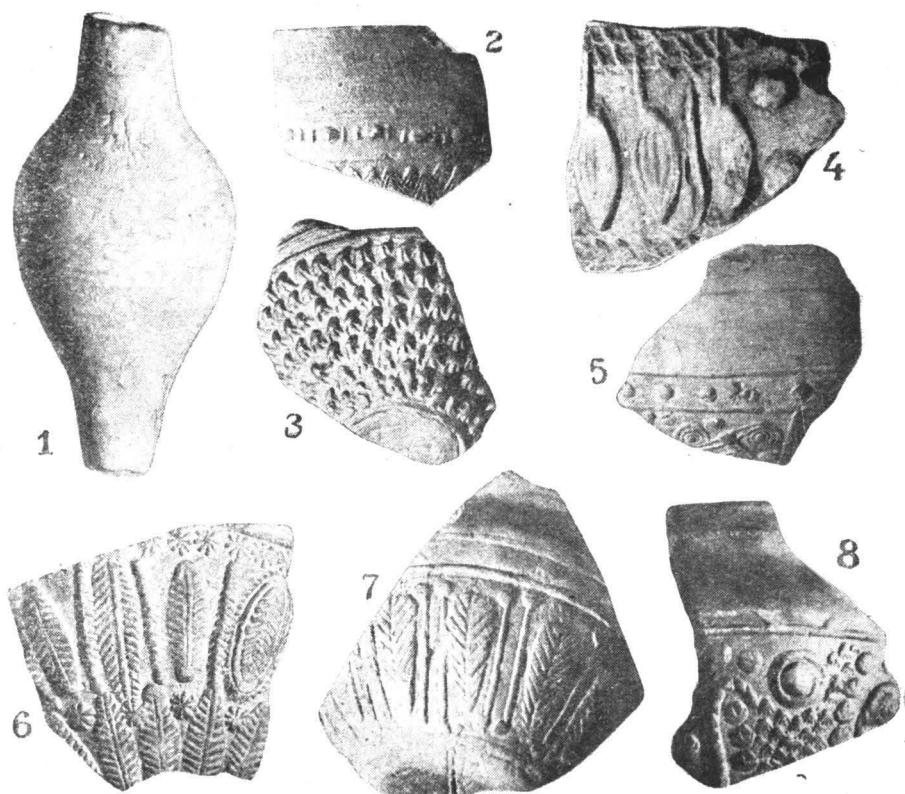


Fig. 15. — Ceramică din a doua epocă a fierului: 1. Mic balsamarium grec, de import; 2. Fragment de cupă deliană originală, de import; 3–8. Fragmente de cupe deliene imitate.

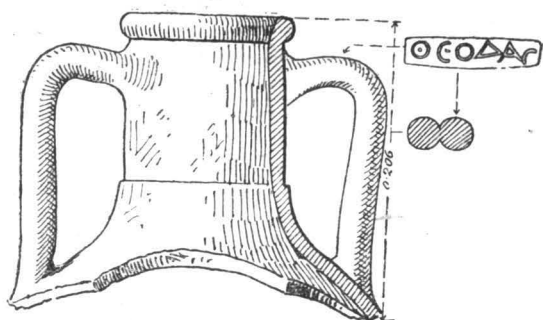


Fig. 16. — Gît de amforă greacă de import, cu mânășă bicilindrică purtînd inscripția Θεόδατος.

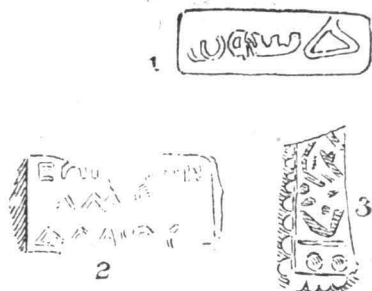


Fig. 17. — Stampile de amfore: 1. Inscrispția greacă Δωρῶ scrisă invers; 2. Inscrispție rhodiană; 3. Stampilă anepigrafică de pe o amforă getică de imitație.

(fig. 18, 1), a fost găsită într-o groapă din săpătura Y. În ceea ce privește chiupurile enorme de lut (*dolia*), despre care a fost vorba mai sus, nu putem afirma cu toată siguranță dacă erau fabricate pe loc, după cum ar rezulta din numărul lor mare, sau dacă au fost importate, după cum ar arăta buna lor calitate tehnică și după cum ar reieși din literele grecești ψ și χ care foarte adeseori apar gravate pe buzele lor. Printre vasele grecești de import mai mici, reprezentate în recolta săpăturilor noastre, menționăm un recipient pentru parfumuri (*balsamarium*) (fig. 15,1), un vas pentru turnat vin (*oenochoe*) elenistic, un urcior (fig. 18, 2), câteva fragmente de vase fine ornate cu firnis negru, datînd probabil din sec. III î.e.n., mai multe fragmente de vase elenistice pictate cu linii roșii și câteva cioburi de boluri deliene originale cu decor în relief (fig. 15, 2).

Multe din cioburile amforelor importate sau ale vaselor cenușii locale de tehnică superioară prezentau *graffiti*: deseneuri zgiriate după ardere, în timpul folosirii vaselor respective. Avem astfel, pe un ciob de amforă, o rețea de combinații de linii drepte (fig. 13, 3), pe o buză de fructieră cenușie un motiv în forma unei frunze de brad, pe gitul unei căni cenușii o serie de semne pîrînd a imita scrierea greacă, iar pe un ciob negru-cenușiu de tehnică superioară, găsit în Z', vedem zgiriat, cu multă îndeminare, un motiv floral (fig. 13,2).

Ceramica primitivă și ceramica cenușie de tehnică superioară erau lucrate pe loc. Am găsit mai multe lustruitoare de lut (fig. 19, 2) cu care se producea luciul de la suprafața vaselor. Tehnica superioară a ceramicii cenușii, ca și o bună parte din formele și din ornamentele acestei ceramici, vădesc o influență grecească. Vasele cenușii, ca și amforele importate, în cazul cînd erau sparte doar parțial, putînd fi refolosite, erau reparate prin legarea cioburilor cu plumb turnat în găuri practice în acest scop¹. Am găsit numeroase cioburi prevăzute cu asemenea găuri.

Printre produsele ceramice mai avem de menționat câteva fragmente de vase cu protome reprezentînd capete de cai (fig. 13, 6), câteva mînere de capace cu simulacre de capete de vulturi (fig. 21, 6), mai multe vase primitive poroase în miniatură (fig. 21, 3—4), servind probabil ca simulacre de caracter religios, votive ori magice, mai multe figurine antropomorfe masculine foarte rudimentare, folosite în aceleași scopuri, și numeroase fusaiole (fig. 21, 1—2), a căror întrebuițare ca greutatea de fus ori ca greutatea pentru țesut este în general acceptată. Enigmatice rămîn cioburile de vase rotunjite prin cioplire ori prin frezare, uneori găurite, precum și mai multe obiecte ovoidale de lut masiv. Primele, foarte frecvente și aci, ca în toate stațiunile din a doua epocă a fierului², ar putea să reprezinte jetoane de vot, folosite cu prilejul diferitelor adunări ale triburilor respective. Pentru celelalte, date fiind forma și dimensiunile lor (0,08—0,14 m lungime), ne-am putea gîndi la utilizarea lor ca proiectile de praștie.

Locuitorii antici de la Popești, ca pretutindeni în acea vreme, trebuiau să fi folosit foarte mult lemnul pentru confecționarea uneltelor lor casnice. Nu am găsit însă nici o urmă a vreunui obiect făcut din această materie nedurabilă. În afară de ceramică, de rîșnițele de piatră menționate mai sus, de câteva pietre lunguiețe care au putut fi întrebuițate ca gresii de ascuțit,

¹ La fel ca la Poiana. Cf. «S.C.I.V.», II, 1951, 1, p. 203.

² Cf. «S.C.I.V.», II, 1951, 1, p. 208—209; «Materiale arheologice privind istoria veche a R.P.R.», vol. I, p. 291—292.

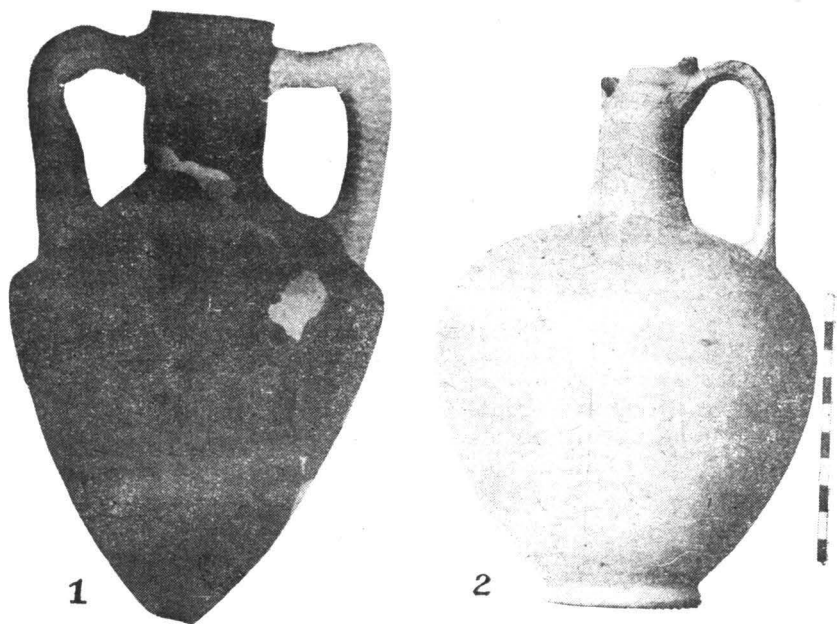


Fig. 18. — Ceramică din a doua epocă a fierului: 1. Amforă în miniatură modelată de localnicii geți după un model rhodian; 2. Urcior elenistic de import.

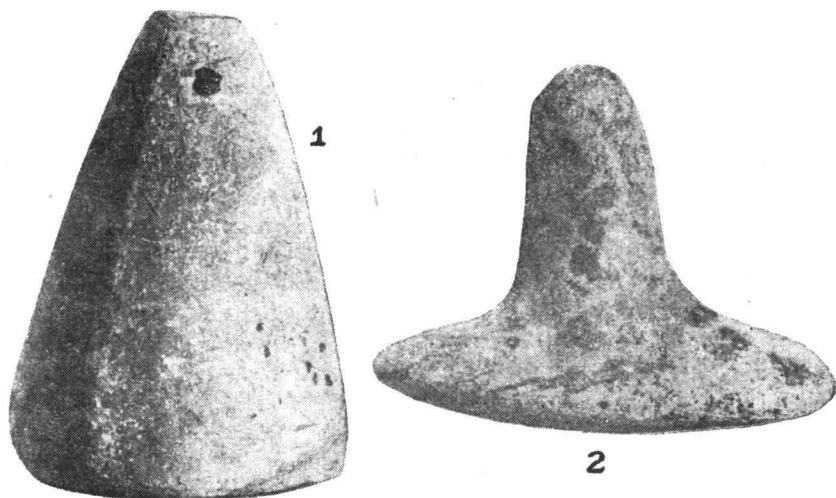


Fig. 19. — Unelte de lut ars din a doua epocă a fierului: 1. Piramidă servind poate ca greutate; 2. Lustruitor pentru poleirea vaselor ceramice.

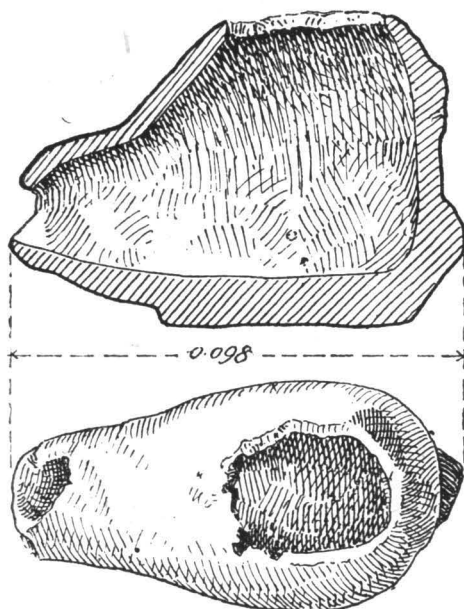


Fig. 20. — Opaț de lut ars, poros, de tehnică primitivă, aparținând epocii a doua a fierului.

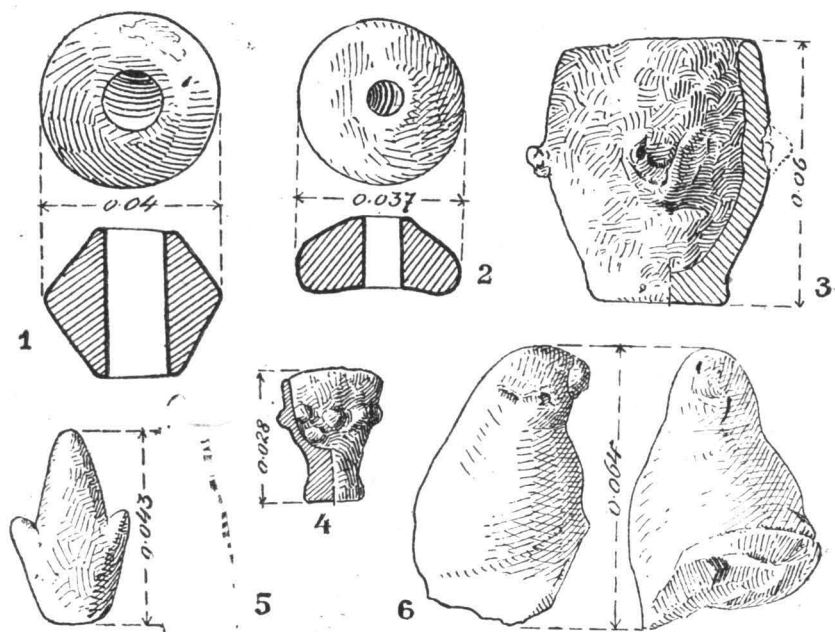


Fig. 21. — Obiecte de lut ars: 1—2. Fusaiole; 3—4. Vase poroase geto-dace de tehnică primitivă, în miniatură; 5. Simulacru de figurină umană din prima epocă a fierului; 6. Virf de capac de lut, geto-dac, modelat în formă de cap de acvilă.

de câteva obiecte de os: sule, minere în formă de fluier, un fragment de cutie de os pentru cosmeticuri ornată cu zig-zaguri rezervate în negativ și în afară de câteva cioburi de vase fine de sticlă, importate, toate ustensilele casnice pe care le-am constatat în săpături sînt făcute din metal. Unele sînt de bronz: un ac de cusut, mai multe fragmente de oglinzi, câteva minere curbe de vase masive de bronz, câteva minere rectiliniiare de oglinzi ori de alte unelte, o tîpsie simplă de tablă, de 0,16 m diametru, cu marginile simple, o țintă cu floare conică. Dar cele mai multe obiecte din această categorie sînt de fier. În afară de cuiele, scoabele, cheile și uneltele agricole amintite mai sus, mai avem de menționat, ca unelte casnice de fier, numeroase cuțite (fig. 10,2), câteva ace de cusut, o croșetă pentru împletit, o țintă cu floare lată, mai multe verigi, o toartă de căldare metalică, un răzuitor, o daltă, o zăbală, cițiva pîteni, un topor și un mic tirnăcop, utilizat, probabil, la confecționarea obiectelor fine de metal. Un fragment de bară masivă de bronz, găsită în săpătura Y, a servit poate ca material brut în atelierile de prelucrat podoabe de bronz. Diferitele creuzete mici, conice, de lut vitrificat găsite în săpăturile noastre confirmă existența acestui meșteșug la Popești.

Ca arme, am descoperit câteva virfuri de sulite de fier, un mic fragment de lamă de spadă și mai multe virfuri de săgeți de fier cu tre țaișuri.

În ceea ce privește accesoriile de îmbrăcăminte și podoabele, aceste obiecte mărunte sînt destul de bine reprezentate în inventarul stațiunii de la Popești. Ca valoare științifică, pentru importanța lor cronologică, primul loc îl dețin fibulele, care în cea mai mare parte sînt de fier. Printre cele de bronz avem un exemplar de tip trac cu fațete (fig. 22, 4), databil, eventual, în sec. III î.e.n., un exemplar de tip La Tène II, altul de tip La Tène III și un fragment de fibulă cu arcul plat de formă romboidală, datînd, probabil, tot din epoca La Tène III. Fibulele de fier pe care le-am găsit sînt în număr de șapte, toate aparținînd epocii La Tène III și avînd piciorul ajurat. Una din ele prezintă un arc plat cu un contur piriform. Alte accesorii vestimentare constau din catarămi și paftale de fier, o cataramă dreptunghiulară de bronz cu o latură de fier și un nasture de fier. Printre obiectele de poboabă avem pandantivul de aur, diverse mărgelile de sticlă colorată de tipul La Tène II și III (fig. 22, 1-2), o perlă de cristal natural, roz, o perlă de chihlimbar, câteva brățări de bronz întregi sau fragmentare, dintre care una cu extremitățile lățite în forma unor capete de șerpi, două brățări de fier, dintre care una de tip La Tène, decorată cu ove, o brățară mare de bronz, bogat ornată, analoagă unui exemplar de la Șimplăul Silvaniei (fig. 23)¹, câteva inele digitale de bronz, printre care unul ornat cu trei noduri, altul răsucit în spirală, altul împodobit cu multe protuberanțe, într-un stil La Tène caracteristic, iar unul prevăzut cu o boabă de sticlă transparentă avînd în structura sa o pojghiță de aur, element specific secolului II î.e.n. (fig. 22,5)², un cerel de sîrmă de bronz răsucită în spirale fine (fig. 22, 3), un fragment de lanț fin de bronz și mai multe verigi mici de bronz. Diferitele aplici și garnituri de bronz, unele prevăzute cu nituri de fier, trebuie privite ca podoabe pentru obiecte de lemn ori pentru vestminte.

¹ M. Roska, Repertorium, s. v. Szilágy Somlyó, p. 274, fig. 330.

² Cf. Materiale arheologice privind istoria veche a R.P.R., vol. I, p. 426.

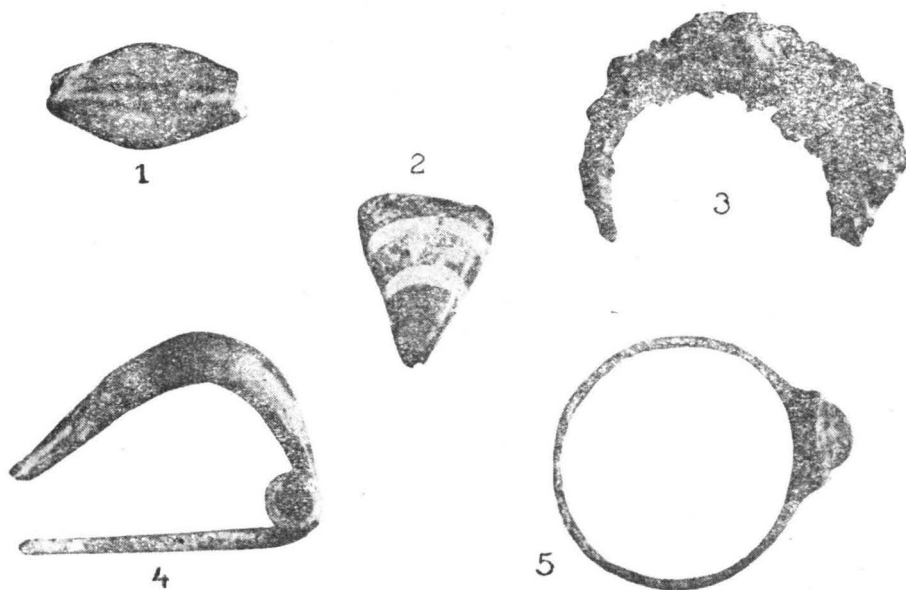


Fig. 22. — Obiecte din a doua epocă a fierului: 1—2. Mărgele de sticlă colorată; 3. Fragment de cercei de bronz; 4. Fibulă de bronz de tip trac; 5. Inel de deget având drept piatră o boabă de sticlă cu pojghiță de aur în structură.

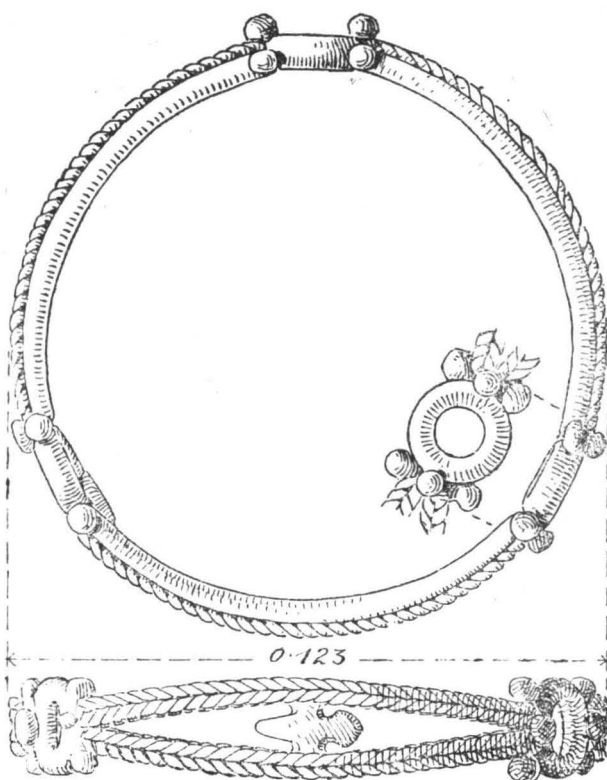


Fig. 23. — Brățară mare geto-dacă de bronz din a doua epocă a fierului.

Printre acestea se relevă o tablă conică în formă de *tutulus* și îmbrăcămintea de bronz a unui minier, împodobită cu fațete longitudinale și cu bulb la capăt.

În săpăturile noastre am găsit 12 monede, dintre care șapte sînt de argint și cinci de bronz. Printre monedele de argint avem o bună imitație locală după tetradrahmele din Thasos, o drahmă din Apollonia din Illyria, un denar roman republican, o monedă indescifrabilă utilizată ca pandantiv și trei monede getice imitate după tipurile macedonene ale lui Alexandru cel Mare și Lysimach. Cele cinci piese de bronz constau dintr-o monedă din Mesembria, o monedă din Amisos bătută în vremea lui Mithridate Eupator și din trei monede fragmentare, cu totul ilizibile. Toate cele 8 piese care au putut fi descifrate, inclusiv imitațiile getice după monedele macedonene, datează de la sfîrșitul secolului al II-lea și de la începutul secolului I î.e.n. Ele dovedesc o întinsă activitate de schimburi economice între populația getică de la Popești și lumea elenistică și totodată gradul înaintat al acestor schimburi care depășiseră stadiul trocului primitiv.

Campania noastră din 1954 de la Popești a fost completată cu recunoașteri pe celelalte segmente ale promontoriului în virful căruia se află stațiunea și cu un sondaj de 10 m lungime pe 2 m lățime pe segmentul din mijloc, la S de stațiune, în apropierea bisericii, perpendicular pe ripa de E, într-un loc încă neatins de cimitirul actual. Pămîntul viu a apă;ut la nivelul de 0,60 m. În afară de mai multe fragmente ceramice din a doua epocă a fierului, am descoperit urmele unei locuințe moderne cu temelii de zid și cu obiecte din secolul al XIX-lea. Localnicii bătrîni își amintesc de niște construcții care ar fi existat în trecut în acel loc. Azi locul este complet nivelat și pîrloagă. În cimitir, în pămîntul scos cu prilejul săpării mormintelor, am constatat peste tot fragmente ceramice din a doua epocă și chiar din prima epocă a fierului. Rezultă că și această zonă a promontoriului, din marginea de N a satului Popești, a fost locuită în antichitate, concomitent cu stațiunea de la Nucet, dar stratul său arheologic fiind foarte subțire și cu urme slabe de locuințe, deducem că așezarea principală nu s-a extins în această parte decît sporadic, probabil în vremuri de primejdie, cînd populația locală se mărea prin concentrarea elementelor dispersate prin împrejurimi. Extensiunea așezării a mers și mai departe spre sud, pe al treilea segment al promontoriului, urme arheologice, din ce în ce mai rare, găsindu-se pînă pe la mijlocul satului de azi. Avînd în vedere aceste constatări, întinderea maximă a așezării de la Popești, datînd din epoca fierului, acoperă un teren de circa zece hectare, la care, pentru a ne da seama de suprafața totală locuită în antichitate, trebuie să adăogăm și porțiunile de pe marginile ripoase, dispărute cu timpul prin efectul eroziunilor. Nu putem evalua întinderea acestor porțiuni, dar se pare că nu au fost prea mari.

În marginea de SE a satului Popești, lingă șoseaua dinspre Novaci, în afara bazei promontoriului, se află o serie de tumuli. Într-unul din ei, săpat parțial înainte de 1947 de Muzeul Municipiului București, s-a descoperit un mormînt din a doua epocă a fierului, cu un inventar bogat, încă nepublicat. La suprafața altuia din acești tumuli, colectivul nostru a constatat ceramică primitivă de caracter Glina III, de la începutul epocii bronzului, ceea ce, însă, nu constituie un indiciu cu privire la data tumulului, cea ceramică putînd proveni din terenul vecin. Ne-a lipsit timpul necesar pentru a proceda la săpăturile pe care planul nostru inițial de lucru le prevăzuse și în această zonă funerară.

Promontoriul de la Popești, important pentru poziția sa izolată, bine apărată și apropiată de apa Argeșului, prielnică pescuitului și circulației cu luntrile, a fost locuit de la începutul epocii bronzului până în preajma începutului crei noastre, timp de două milenii, însă nu în mod continuu. Între cele trei etape de locuire pe care le reprezintă stratigrafia, sa, au fost lungi perioade de părăsire. Astfel, a existat un hiat îndelungat între sălășurile modeste și rălețe ale oamenilor culturii Glina III de la începutul epocii bronzului (începutul mileniului II î.e.n.) și așezarea din prima epocă a fierului (probabil sec. VII î.e.n.), iar un alt hiat, de sigur mai scurt, dar nu mai puțin evident, a despărțit această așezare de nivelurile epocii a doua a fierului, care nu se referă decât la secolele III—I î.e.n. Nu am găsit nici un element care să poată fi datat în secolele V sau IV î.e.n. În ceea ce privește sec. III î.e.n., concluziile noastre cronologice îl cuprind numai datorită citorva elemente ceramice elenistice cu firnis negru, a fibulei de tip trac menționate mai sus, a fibulei de tip La Tène II și a monedelor dace de tipuri macedonene care, însă, ar putea fi datate, cu mai mulți sorți de succes, în sec. II î.e.n. Încolo, toate elementele cu dată sigură, ca imitația de tetradranmă thāsiana, denarii romani, dragma apolloniată, moneda din Amisos, amforele rhodiene, bolurile deliene și numeroasele lor copii locale, fibulele de tip La Tène III ajurate, tipurile brățarilor, inelul cu sticlă aurită, ne obligă să ne restringem la sec. II și mai ales la sec. I î.e.n.

Cultura căreia îi aparțin elementele constatate în nivelurile referitoare la această perioadă este prin excelență dacă. E cultura care s-a dezvoltat în epoca a doua a fierului pretutindeni pe teritoriul țării noastre și pe care cercetările arheologice au identificat-o la Piscul Crăsanilor, Zimnicea, Tinosul, Poiana, Grădiștea Muncelului, Sighisoara etc. În vremea ultimelor niveluri ale stratigrafiei de la Popești, purtătorii acestei culturi, dacii (cunoscuți de izvoare și sub numele de geți), se aflau într-o fază de ascensiune politică și culturală. Triburile lor se grupaseră în unități teritoriale întinse și durabile, întrețineau legături strinse cu lumea sclavagistă elenistică și intraseră în contact și cu influențele romane. Aceste formațiuni regionale, întrunite la un moment dat, sub autoritatea lui Burebista, pe un spațiu vast, s-au impus pe plan istoric general, luând sub protecția lor cetățile grecești din Pontul Stîng, opunîndu-se înaintării romane în Balcani și luînd atitudine față de războiul civil dintre Caesar și Pompeius. Dar importanța lor s-a menținut și după moartea năprasnică a căpeteniei gete, cînd uriașa lui alcătuire politică s-a destrămat. Tocmai această destrămare, care nu a produs mai multe de patru unități separate pe tot cuprinsul bazinului dunărean, ne oferă prilejul să constatăm coeziunea fiecăreia din cele patru formațiuni în parte, precum și capacitatea lor de rezistență în împrejurările critice¹. Una din cele patru unități regionale dace a fost aceea a lui Dicomes, care trebuie să fi înglobat toată cîmpia Munteniei², avînd așezarea de la Popești în cuprinsul său. Dicomes a continuat să joace un rol de seamă în evenimentele istorice din acea vreme, intervenind în al doilea război civil, dintre Marcus Antonius și Octavian, iar după victoria acestuia participînd la invazia bastarnilor în Balcani. În anii imediat următori geții din Muntenia au continuat să se manifeste foarte des ca adversari activi ai romanilor, care căutau să-și statornicească autoritatea la Dunăre.

¹ Studii și referate privind istoria Romîniei, București, 1954, partea I-a, p. 1859.

² Cf. V. Pârvan, *Getica*, p. 85.

În cele din urmă romanii, încă sub împăratul August, au izbutit să înfringă rezistența getică și să-și asigure cötropirile lor din sudul Dunării. Pe la anul 6 e.n., generalul roman Aelius Catus a suprimat forța getică din cîmpia Munteniei, zdrobind împotrivrile locale prin lupte sîngeroase și deportînd în Moesia, ca supuși, 50.000 de geți¹.

Trăsăturile generale ale acestei perioade din istoria dacilor se reflectă în rezultatele săpăturilor arheologice de la Popești. În adevăr, aceste rezultate scot în evidență incontestabile progrese economice și sociale în viața populației locale în secolele II—I î.e.n. Stațiunea de la Nucet, cu tot aspectul rustic tradițional al locuințelor sale, prezintă caracterul unui centru comercial și militar organizat, cu o activitate economică de nivel ridicat.

Relațiile de schimb ale acestui centru cu negustorii greci veniți pe Dunăre, erau foarte intense, după cum rezultă din numeroasele resturi de amfore și de diferite alte obiecte găsite în săpăturile noastre. Negustorii greci aduceau untdelemn, vinuri și produsele superioare ale atelierelor lor sclavagiste, iar localnicii le furnizau materii prime, produse alimentare și de sigur, sclavi.

Poziția așezării, pe valea Argeșului, la o apropiere convenabilă de Dunăre (cca 50 km în linie dreaptă spre S și cam 70 km pe Argeș în jos, spre SE), înlesnea mult asemenea relații. De altfel, valea Argeșului, brăzdînd șesul Munteniei în diagonală de la NV spre SE și ducînd prin afluenții săi, spre cele mai practicabile trecători ale Carpaților meridionali — defileul Oltului și pasul Bran — constituia o excelentă cale de legătură între orașele pontice și inima țării dace, Transilvania. Este semnificativă în această privință stațiunea de la Cetățeni lângă Stoienesti, pe valea superioară a Dîmboviței, unde s-au descoperit numeroase resturi de amfore rhodiene și cniadiene, precum și mănuși de amfore de imitație locală cu stampile anepigrafice². Traficul comercial spre munți se făcea cu mijloace terestre. Dar de la Dunăre pînă la Popești se utiliza, de sigur, și drumul de apă al Argeșului, pe al cărui curs inferior se putea naviga cu luntrile, cel puțin în unele luni ale anului. De altfel, debitul riurilor noastre trebuie să fi fost mai mare în antichitate decît azi³. Schimburile comerciale nu se făceau numai sub forma elementară a trocului, ci, precum am arătat mai sus, se folosea moneda. Important pentru gradul de progres atins de populațiile dace, care apreciau foarte mult un atare mijloc superior de schimb este că aceste populații, începînd poate încă din sec. III î.e.n., băteau monede de argint în atelierelor lor proprii, imitînd, mai exact ori mai sumar, originalele grecești, mai întii macedonene, apoi thasiene.

Prin urmare, în raporturile lor cu civilizațiile sclavagiste meridionale, dacii nu s-au menținut într-o atitudine pasivă, ci au căutat să-și însușească în mod productiv formele superioare de viață cu care veneau în contact. Acest lucru se constată nu numai prin monede, ci și prin multe alte elemente ale culturii dace, cu deosebire în domeniul producției ceramice. În această privință stațiunea de la Popești ne oferă exemple noi și din cele mai caracteristice, cum e cazul cu amforele de imitație, despre care a fost vorba, cu țiglele

¹ Cf. V. Pârvan, *Getica*, p. 94, și urm.

² V. Pârvan, *La pénétration hellénique et hellénistique dans la vallée du Danube (Pătrunderea elenică și elenistică în valea Dunării)*, p. 17 (cf. și p. 18, unde este vorba de descoperirea, mai de mult, a 20 tetradrachme thasiene în stațiunea noastră de la Popești); idem, *Getica*, p. 219; D. Tudor, loc. cit., p. 81—88.

³ Cf. «S.C.I.V.», II, 1951, 1, p. 212.

găsite masiv în săpătura *Chi* și poate cu chiupurile de mari dimensiuni (*dolia*), care sînt prea multe spre a fi explicate categoric ca produse de import. La Popești aceste recipiente uriașe apar cu o frecvență nemaiîntîlnită nicăeri în alte așezări dace. Aceeași constatare am făcut-o și în ceea ce privește micile vase cenușii cu decor în relief imitate după bolurile deliene. Fabricarea pe loc a acestor imitații este dovedită atît prin numărul lor mare cît și prin resturile de tipare pe care le-am găsit în săpături.

Ceramica dacă ajunsese la un nivel calitativ superior. Este o constatare generală pe care o ilustrează categoria vaselor cenușii lucrate la roată, răspîndite din abundență în toate părțile Daciei. Această categorie ceramică a rezultat din adoptarea unei tehnici învățate de la Greci, probabil în cursul secolului III î.e.n. Dar, odată însușită această tehnică, olarii daci nu s-au mulțumit să o păstreze pentru imitarea formelor de vase importate, ci au aplicat-o și la tipurile tradiționale ale olăriei lor proprii. Pe de altă parte, marea răspîndire a ceramicii cenușii dace, abundența sa, varietatea tipurilor sale și gradul de superioritate al tehnicii sale dovedesc că această ceramică era lucrată în serie, în ateliere anumite, de către meșteșugari specializați. Existența unor meșteșuguri speciale este evidentă, la daci, și în alte domenii de producție, ca prelucrarea fierului, turnarea bronzului, confecționarea obiectelor de podoabă, baterea monedelor. La Popești nu le-am constatat, deocamdată, tot atît de clar și de frecvent ca meșteșugul olăriei, dar în alte părți, de exemplu la Poiana ori la Grădiștea Muncelului, resturile de ateliere metalurgice, țorcuțe, monetare etc., s-au găsit uneori în număr impresionant¹. Fără îndoială, dacii intraseră în stadiul celei de a doua mari diviziuni sociale a muncii, separarea meșteșugurilor, și, cel puțin în domeniul ceramicii, așezarea de la Popești reprezenta un centru de frunte al producției de mărfuri bazate pe progresele inerente acestei diviziuni. Marfa ceramică produsă era răspîndită în interiorul țării.

Cultura dacă se remarcă de asemenea prin desăvîrșirea și marea răspîndire a uneltelor de fier, utilizate atît în diversele meșteșuguri, cît și în cultivarea ogoarelor. Asemenea unelte s-au găsit în număr destul de mare la Popești, chiar numai în spațiul explorat în cursul unui singur an. Am menționat mai sus secerile, dalta, toporul, tîrnăcopul, cuțitele, cheile, piroanele de fier, scoase la iveală cu prilejul săpăturilor noastre.

Dar progresele dacilor sînt remarcabile numai în domeniile practice. Ideologia lor era încă dominată de tradiție. Religia lor era aniconică. Manifestările lor plastice în acest domeniu au un caracter de superstiție primitivă, magică, și sînt foarte rudimentare. Scrierea le era încă necunoscută: dovadă semnele alfabetiforme de imitație, fără sens, de pe cioburile cu *graffiti* și stampilele anepigrafice de pe amforele de execuție locală. În ceea ce privește arta, se întrezăresc pe alocuri progrese în calea spre crearea unui stil floral cu caractere originale, dar e vorba de exemple izolate, fără continuitate.

S-a pus problema stadiului de dezvoltare socială pe care îl atinseseră dacii în epoca lor de independență și s-a ajuns, în general, la concluzia că cel puțin în preajma cotropirii lor de către romani, pe vremea lui Decébăl, ei se aflau în posesiunea principalelor elemente ale stadiului sclavagist: dezvoltarea forțelor de producție, dezvoltarea producției de mărfuri, accentuarea diviziunii

¹ « S.C.I.V. », I, 1950, 1, p. 50; II, 1951, 1, p. 203—204; III, 1952, p. 297—302; IV, 1953, 1—2, p. 164—173.

muncii, proprietatea privată, munca cu ajutorul sclavilor, apariția contradicțiilor de clasă, formarea statului, toate, bine înțeles, într-o fază incipientă, care nu poate fi comparată cu fenomenele similare din țările sclavagismului clasic¹. Frânturile de știri transmise de autorii antici au fost bogat completate, în această privință, prin cercetările arheologice, cu deosebire prin rezultatele săpăturilor întinse de la Grădiștea Muncelului și de la Poiana. Una din întrebările care mai persistă se referă la apariția elementelor de progres în societatea dacă. Stațiunea de la Popești, a cărei fază dacică e limitată la secolele III—I î. e. n., fără să fi depășit începutul erei noastre, și care, prin urmare, e anterioară epocii de mare dezvoltare a culturii dace de la Grădiștea Muncelului și de la Poiana, este una din cele mai indicate pentru a răspunde la această întrebare. Din constatările noastre expuse pînă aci cu privire la progresele vieții economice de la Popești în a doua epocă a fierului, reiese că evoluția elementelor specifice unei societăți sclavagiste începuse la dăci încă din sec. II î. e. n. Influențele elenistice, comportînd asidui raporturi comerciale și o perfecționare a meșteșugurilor, nu s-ar fi putut manifesta nici cu atita intensitate și nici cu efecte atit de rodnice cum le-am constatat în această stațiune, dacă societatea locală nu ar fi oferit condiții prielnice răspîndirii și fructificării lor, ca, de pildă, proprietatea individuală, chiar numai incipientă, diferențierea claselor, munca cu ajutorul sclavilor și forța unei organizații statale. Pe de altă parte, ar fi greu de conceput, pentru acea vreme, acțiuni și realizări atit de ample ca ale unui Burebista ori chiar ca ale unui Dicomes, numai cu mijloacele pe care le putea oferi o societate rămasă la formele elementare ale unei organizații pur gentilice, fără o coeziune trainică între triburile componente.

Raporturile economice cu lumea greacă, atit de clar atestate la Popești, ca și în alte stațiuni contemporane, explică, parțial, și constanta atitudine ostilă a dacilor față de Roma. În vremea cînd Mithridate coalizase țările răsăritene împotriva romanilor, predecesorii lui Burebista secundau acțiunile regelui oriental. Descoperirea la Popești a unei monede din Amisos, datînd din vremea cînd acest oraș pontic era reședința lui Mithridate, nu poate fi fără legătură cu o asemenea orientare politică. Ulterior, cînd lumea romană era frămîntată de războaiele civile, atit Burebista, cit și urmașul său Dicomes, au luat partea aceluia dintre beligeranții romani care se sprijinea pe Orientul grecesc, iar după Actium, după cum am arătat mai sus, dacii au acționat fără întîrziere împotriva învingătorului apusean, care căuta să-și permanentizeze dominația la Dunăre.

Dar contactul dacilor cu romanii nu a avut numai un caracter de ostilitate. Din punct de vedere economic, dimpotrivă, vechile relații cu lumea elenistică intrată sub stăpînirea Romei au continuat, fiind chiar încurajate de cötropitorii romani, care trăgeau profit din ele. Mai mult, penetrația elementelor economiei sclavagiste la nord de Dunăre s-a intensificat, la influențele grecești adăogîndu-se cele romane. Ca principale indicii ale acestei noi orientări economice dace sîrvesc denarii romani republicani și drahmele orașelor grecești de pe Adriatica, monede care au circulat foarte mult în Dacia în cursul secolului I î. e. n. și care sînt reprezentate și în inventarul numismatic al săpăturilor noastre de la Popești. De asemenea, ca elemente apusene pot fi socotite rîșnițele rotative

¹ Cf. discuțiile, de pe diverse poziții, în Studii și referate privind istoria Romîniei, I, București, 1954, p. 29—40, 119—146, 147—158, 159—179, 1839 și urm.

de tuf vulcanic, de proveniență italică, găsite în mare număr în stațiunile ~~dace din preajma erei noastre și constatate~~ și la Popești.

Putem privi contactul cu romanii ca un factor decisiv pentru grăbirea procesului de trecere a dacilor de la stadiul democrației militare la organizarea în stat, pe de o parte prin amplificarea relațiilor lor economice, care au stimulat dezvoltarea forțelor de producție locale și, în consecință, evoluția spre o economie de tip sclavagist, pe de alta prin nevoia lor de a realiza o forță eficientă în fața primejdiei romane.

Dar din acest proces, stațiunea de la Popești nu a apucat decît prea puțin. Încă din preajma începutului erei noastre viața centrului getic de pe malul Argeșului a luat sfîrșit. Observațiile prilejuite de săpăturile noastre sînt categorice în această privință. Nu s-a constatat nici un obiect din sec. I. e. n. Straturile din acest secol de la Grădiștea Muncelului și de la Poiana lipsesc aci cu desăvîrșire. Ceramica primitivă lustruită, element tradițional dacic care dispare la sfîrșitul secolului I. i. e. n. spre a lăsa locul exclusiv ceramicii cenușii de tehnică superioară, la Poiana, de pildă, nu poate fi constatată decît la adîncimea de 1 m¹, pe cînd la Popești se găsește din abundență chiar la suprafața solului. Fibulele cele mai recente aflate în săpăturile noastre aparțin variantelor timpurii ale tipului La Tène III, iar monedele cele mai tirzii sînt denarii romani ~~republicani și drăhma din Apollonia~~, care nu depășesc limitele secolului I i. e. n. Aceeași situație rezultă și din inventarul, mult mai bogat, produs de săpăturile, încă inedite, pe care le-a executat aci, între 1932 și 1947, Muzeul Municipiului București. Cea mai nouă monedă găsită în acele săpături este un denar de pe timpul lui Iulius Caesar.

Coincidența acestor constatări cu știrile literare privitoare la dezastrul pricinuit dacilor din Muntenia de către Aelius Catus în anul 6 e. n. se impune de la sine. Nimicirea puternicei organizații statale din această regiune, eveniment despre care a fost vorba mai sus, nu se putea limita la deportarea celor 50.000 de geți în Moesia, ci trebuia completată cu dispersarea restului populației locale și cu evacuarea forțată a centrelor întărite de tipul aceluia de la Popești. O soartă similară au avut atunci și alte așezări getice importante din cîmpia Munteniei, ca Zimnicea pe Dunăre și Piscul Crăsanilor pe Ialomița, unde, de asemenea, informațiile arheologice se opresc la sec. I. i. e. n. După suprimarea forței getice din cîmpia de la nord de Dunărea moesică, cultura dacă a continuat să se dezvolte în restul țării, în Transilvania și în Moldova și chiar în regiunile de dealuri ale Munteniei. Se pare că măsura lui Aelius Catus de a crea un gol ~~comod în fața Moesiei~~ s-a limitat la partea de șes dinspre Dunăre. Mai la nord, către munte, dacii au izbutit să reziste cu succes. Astfel așezarea de la Tinosul pe Prahova prezintă dovezi de viațuire și din sec. I. e. n., similare aceluia de la Poiana. De altfel, acțiunea lui Aelius Catus nu a avut decît efecte mediocre pentru securitatea trupelor romane de la Dunăre. Dinspre munți ori dinspre Moldova, dacii au continuat, în tot cursul secolului I. e. n., să le conteste cîmpirile realizate, atacînd adesea provinciile de la sud de fluviu. Totuși, în șesul deschis al Munteniei nu au mai reușit niciodată să-și refacă vechile așezări. Stațiunea de la Popești, ca și celelalte cetăți getice părăsite în anul 6 e. n., a rămas nelocuită.

¹ * S.C.I.V. s. II, 1951, 1, p. 180—181, 186—187; III, 1952, p. 193.

În stadiul actual al cunoștințelor noastre, nu avem nicio știre precisă privitoare la numele antic al așezării de la « Nucet ». Dar fiind vorba de un centru dacic însemnat, ne putem aștepta să-l găsim printre diferitele πόλεις (« orașe »), pe care Ptolemeu le pomenește în Geographia sa (III, 8, 4) vorbind de Dacia. Faptul că geograful antic și-a scris opera la aproape două veacuri după ce așezarea de la Popești încetase de a mai fi locuită nu ar constitui o dificultate de principiu în această privință, deoarece Ptolemeu își deținea informațiile de la geograful Marinus din Tyr din sec. I. e. n., care, la rîndul său, se baza pe multe izvoare mai vechi, printre care și pe har' a oficială romană a lumii, azi pierdută, întocmită din ordinul lui Agrippa, pe vremea cînd așezarea de la Popești mai exista încă. Printre « orașele » pe care Ptolemeu le precizează în șesul Munteniei, *Sornum* (Σόρνον) ar corespunde cel mai bine poziției ocupate azi de Popești. Același autor (III, 8, 3) menționează în preajma acestei localități tribul *Piephigilor* (Πέφριγοι). Am avea, astfel, și numele populației getice care a trăit în centrul de pe malul Argeșului și în regiunea înconjurătoare, în care azi se află capitala țării noastre.

Titlul de « oraș » (πόλις) pe care îl are la Ptolemeu *Sornum* ca și celelalte localități dace din lucrarea lui, nu trebuie să ne surprindă. Sensul acestui titlu nu se referă la aspectul edilitar al localităților pomenite, care, în comparație cu orașele greco-romane, aflate într-un stadiu înaintat al sclavagismului, nu puteau apărea decît ca niște aglomerări rustice de tipul stațiunii noastre de la « Nucet », ci este o aluzie la funcțiunea de centru economic și politic al unui trib. Dar din acest punct de vedere așezarea de la Popești avea în mijlocul Piephigilor getici aceeași importanță ca oricare oraș propriu-zis din Grecia ori din Italia în mijlocul populației respective.

Colectivul: *R. Vulpe* (responsabil), *Ec. Vulpe*,
P. Alexandrescu, *Gloria Ceacalopol-Macovei*,
M. Ionescu, *Gh. Rădulescu*, *D. V. Rosetti*.
 - Studenți: *Alexandra Balassan*, *L. Dragomirescu*,
Florica Popa, *Em. Spiess*

АРХЕОЛОГИЧЕСКИЕ РАСКОПКИ В ПОПЕШТИ

(КРАТКОЕ СОДЕРЖАНИЕ)

В 25 км на юго-запад от Бухареста и в 5 км на восток от Михэилешти в селе Попешти на мысе правобережья Арджеша, называемом Нучетом, находится крупная стоянка эпохи железа. Между 1932 и 1943 гг. Бухарестский городской музей провел здесь ряд раскопок, результаты которых еще не опубликованы. Разведка стоянки была вновь предпринята Национальным Музеем Древностей Академии РНР в 1954 г.

В Нучете наблюдались три фазы обитания: 1) начало эпохи бронзы, к которой принадлежат одиночные остатки культуры Глина III; 2) первая эпоха железа (приблизительно VII в. до н.э.), элементы которой напоминают гальштатскую культуру из Пояны и Басараби; 3) вторая эпоха железа. Наиболее характерными и богатыми являются слои, относящиеся к последней эпохе. Обнаруженные в них находки датируются III — I вв. до н.э. и принадлежат дакийской культуре.

Дакийские жилища в Попешти выстроены по первобытной традиционной технике из дерева и глинобитного материала. В отличие от

других стоянок этой эпохи на севере Дуная здесь дома перекрывались черепицей греческого типа, найденной здесь в большом количестве. Были также обнаружены многочисленные фрагменты глиняных кувшинов необычайно больших размеров (*dolium*) для хранения воды и зерна. Поселение было защищено тремя искусственными рвами, пересекающими мыс и разрезающими его на три участка. Более населенным и укрепленным был верхний участок. В оборонительном вале этого «акрополя» были обнаружены многочисленные просверленные эллипсоидные шашки из глины, служившие фортификационным материалом палисадов.

Как и на других стоянках второй эпохи железа керамика в Попешти представляет четыре категории, две из которых первобытного производства и содержат сосуды различной выработки: а) чернолощенную керамику; б) пористую керамику и два типа керамики более высокого мастерства, изготовленной на гончарном круге; в) серую керамику местного типа и г) греческую привозную керамику. В этой последней категории главное место принадлежит амфорам, большей частью родосского производства. Было также найдено большое количество клейменных амфорных ручек. Амфоры имитировались и местными гончарами. Так например, в Попешти было обнаружено несколько экземпляров подражания местного производства с анэпиграфическими клеймами. На этой стоянке весьма часто встречаются чаши делосского типа серого цвета, с рельефным орнаментом, местного гончарного производства по греческим образцам.

Было также найдено большое количество железных и бронзовых объектов, цветных стеклянных бус типа Латен II и III, небольшие фрагменты привозных стеклянных сосудов, мелкие костяные предметы, каменные дробилки, некоторые из них примитивного типа, другие привозные, из вулканического туфа. Бронзовые и железные фибулы фракийского типа, III в. до н. э., типа Латен II и типа Латен III с ажурной ножкой. Не было обнаружено ни одной фибулы римского провинциального типа. Было найдено 12 серебряных и бронзовых монет, 4 из которых в плохой сохранности, не поддающиеся чтению, 8 же датированные концом II в. и началом I в. до н.э., а именно, монета из Месембрии, монета из Амизоса, другие из Аполлонии и Иллирии, денарий времен Римской республики и 4 монеты гетского местного типа, 3 — подражание монетам времен Александра Македонского и Лизимаха и одна — тетрадрахам из Тасоса.

Дакийское поселение в Попешти соответствует эпохе развития гето-дакийских племен в переходной фазе от старого родового строя военной демократии к зарождающемуся государственному строю. Это — времена великих военных подвигов Буребисты и первых конфликтов между дакийцами и римлянами. Поселение, являющееся значительным политическим и экономическим центром гетов в Римской равнине, расположенное на большой арджешской дороге между Дунаем и южными Карпатскими ущельями, включилось после смерти Буребисты в политическую формацию Дикомеса. Конец поселения, датированный приблизительно началом нашей эры, совпадает с уничтожением, этой формации около 6 г. н.э. римским генералом Элиусом Катусом, переселившим после кровопролитной войны 50 000 гетов в Мезию. Уничтожение гетских центров типа Попешти являлось по всей вероятности одним из главных мероприятий римлян, связанным с их победой, для обеспечения

удобной оборонительной зоны для своих недавно установленных на Нижнем Дунае границ.

Сведений о древнем названии поселения Попешти не существует, но если предполагать, что сведения о Дакии, данные Птоломеем, относятся к временам Августа, когда этот центр еще существовал, то они могут навести на мысль о возможной его идентификации с *Sorgium*, местностью, которая, согласно античному географу находилась в этой области. Так, и гетское племя, обитавшее в Попешти, может быть отождествлено с пиефигами, упомянутыми Птоломеем в связи южной частью Большой Валахии.

ОБЪСНЕНИЕ РИСУНКОВ

Рис. 1. — План села Попешти стоянки Нучет.

Рис. 2. — План акрополя гето-дакийской стоянки Нучет в Попешти.

Рис. 3. — Попешти. Профиль южной стены раскопа Chi.

Рис. 4. — Керамика первой эпохи железа. 1 — черепок сосуда с штампованной орнаментацией; 2 — 3 — сосуды с ручками; 4 — крышка небольшого сосуда.

Рис. 5. — Фрагмент сосуда первой эпохи железа с штампованной орнаментацией.

Рис. 6. — Небольшие глиняные печати первой эпохи железа для штампованной орнаментации керамики, относящейся к категории фрагмента предыдущего рисунка.

Рис. 7. — Попешти. Раскоп Psi юго-восточного угла крепости. На первом плане настил из круглых камней и следы четырехстороннего жилища: в глубине остатки оборонительного крепостного вала из глиняных шашек.

Рис. 8. — Шашки из обожженной глины, найденные *in situ* в оборонительном крепостном вале.

Рис. 9. — Шашка из обожженной глины, найденная в оборонительном крепостном вале.

Рис. 10. — Железные инструменты второй эпохи железа (дако-гетской культуры). 1 — фрагмент мотыги; 2 — нож; 3 — серп.

Рис. 11. — Дакийская керамика второй эпохи железа. 1 — черный билиндрический полированный сосуд примитивной техники; 2 — 3 — серые сосуды высокой техники.

Рис. 12. — Пористая примитивная дакийская керамика. 1 — горшок; 2 — сосуд — светильник.

Рис. 13. — Керамика высокой техники второй эпохи железа. 1 — фрагмент серого сосуда, на поверхности которого видны отпечатки просяных зерен; 2 — серый черепок с процарапанным после обжига орнаментом *graffito*; 3 — черепок греческой амфоры с *graffito*; 4 — фрагменты серого сита; 5 — серый черепок с полистной нарезной орнаментацией; 6 — серый фрагмент с рельефом лошадиной головы.

Рис. 14. — Серая дакийская керамика высокой техники. 1 — 2 — фрагменты имитации делосских чаш; 3 — фрагмент ободка тарелки с нарезной орнаментацией; 4 — фрагмент ручки с припухлостями.

Рис. 15. — Керамика второй эпохи железа. 1 — небольшой импортированный греческий балзамарий; 2 — фрагмент оригинала импортированной делосской чаши; 3 — 8 — фрагмент имитации делосских чаш.

Рис. 16. — Шейка импортированной греческой амфоры с двуцилиндрической ручкой с надписью *Θεόδα*.

Рис. 17. — Клейма амфор. 1 — греческая надпись *Δωρὸς* написанная справа налево; 2 — родосская надпись; 3 — анепиграфическая печать на имитации гетской амфоры.

Рис. 18. — Керамика второй эпохи железа. 1 — миниатюрная амфора, имитированная местными гетами по родосской модели; 2 — импортированный эллинистический кувшинчик.

Рис. 19. — Инструменты из обожженной глины второй эпохи железа. 1 — пирамида, служившая, вероятно, гирей; 2 — полировальник для полировки керамической посуды.

Рис. 20. — Светильник из пористой обожженной глины примитивной техники второй эпохи железа.

Рис. 21. — Объекты из обожженной глины. 1 — прясла; 3 — 4 — миниатюрные гето-дакийские пористые сосуды примитивной техники; 5 — фигурка первой эпохи железа; 6 — верхняя часть гето-дакийской глиняной крышки в виде орлиной головы.

Рис. 22. — Объекты второй эпохи железа. 1 — 2 — бусы из цветного стекла; 3 — фрагмент бронзовой серьги; 4 — бронзовая фибула фракийского типа; 5 — перстень со стеклом вместо камня покрытым легким налетом золота.

Рис. 23. — Большой бронзовый гето-дакийский браслет второй эпохи железа.

LE CHANTIER ARCHÉOLOGIQUE DE POPEȘTI

(RÉSUMÉ)

A 25 km au sud-ouest de Bucarest et à 5 km est de la bourgade de Mihăilești, dans la commune de Popești, sur un promontoire de la rive droite de l'Argeș, au lieu dit « Nucet », il y a une importante station archéologique datant de l'âge du fer. Entre 1932 et 1947, le Musée Municipal de Bucarest y fit des fouilles, dont les résultats sont encore inédits. Une nouvelle exploration de ce site fut commencée en 1954 par le Musée National des Antiquités de Bucarest, appartenant à l'Académie de la République Populaire Roumaine.

La station de « Nucet » fut habitée en trois étapes: 1) au début de l'âge du bronze, représenté par des débris épars se rapportant à la civilisation Glina III; 2) au premier âge du fer (environ III^e siècle a. n. è.) caractérisé par une céramique analogue à celle des couches hallstattiennes de Poiana et de Basarabi et 3) au second âge du fer. Les couches concernant cette dernière étape sont les plus riches et les plus caractéristiques. Leur contenu, appartenant au III^e et au I^{er} siècles a. n. è., se rapporte à la civilisation daco-gète.

Les habitations gétiques de cet établissement étaient construites en bois et en torchis, selon une technique primitive traditionnelle. Assez souvent, elles étaient couvertes de tuiles de type grec, dont on a trouvé un grand nombre dans les fouilles. C'est une particularité assez rare dans les stations de cette époque du nord du Danube. De même, on a constaté à Popești de nombreux fragments de grandes jarres (*dolia*) accusant également une influence, voire une importation, grecque. Le promontoire à l'extrémité duquel se trouvait la station, était coupé par trois grandes fosses artificielles qui le divisait en trois segments. Du côté de la plus proche de ces fosses, la station était fortifiée par un *vallum* en terre, dans lequel on a découvert les restes d'une palissade incendiée. Parmi ces restes, on a constaté de nombreux tourteaux en terre cuite, de forme ellipsoïdale, troués, qui avaient servi à consolider la palissade.

La céramique de Popești, comme celle des autres stations daces du second âge du fer, présente quatre catégories, dont deux contiennent des vases primitifs, travaillés à la main. Ce sont: a) la céramique noire lustrée et b) la céramique porcuse. Les autres deux catégories, comprenant les vases travaillés au tour, sont: c) la céramique grisâtre de fabrication locale et d) la céramique grecque d'importation. Dans cette dernière catégorie, la première place est tenue par les amphores, lesquelles, en majeure partie, accusent une provenance rhodienne. On a trouvé aussi des amphores imitées dans les ateliers locaux, tels les exemplaires à anses marquées de timbres anépi-

graphiques. Dans cette station, les coupes grisâtres de type délien, à décor en relief, confectionnées par les potiers locaux avec des moules d'importation, sont extrêmement fréquentes.

Les fouilles ont mis au jour aussi de nombreux objets en fer et en bronze, ainsi que des perles en verre des types La Tène II et III, des débris de petits vases en verre, de menus objets en os, des meules à main en grès ou en tuf volcanique, importés. Les fibules de bronze ou de fer, se rapportent à un type thrace du III^e siècle a.n.è., au type La Tène II et au type à pied ajouré du début de l'époque La Tène III. Les fibules provinciales romaines sont complètement défaut.

On a trouvé 12 monnaies en argent et en bronze, dont 4 détériorées et tout à fait illisibles et 8 datant de la fin du II^e et du début du I^{er} siècle a.n.è. Il s'agit d'une monnaie de Mésambria, d'une autre provenant d'Amisos, d'une drachme d'Apollonie d'Illyrie, d'un denier romain de l'époque républicaine et de quatre pièces de facture locale, dont trois imitées d'après les monnaies d'Alexandre le Grand et de Lysimaque et une reproduisant les tétradrachmes de Thasos.

Le dernier établissement de Popești correspond à la phase ascendante des Géo-Daces, quand leurs tribus passèrent du stade de la démocratie militaire à un degré d'organisation sociale supérieur comportant les rudiments d'un Etat embryonnaire. C'est l'époque des grands exploits de Burébista et des premiers conflits entre les Daces et les Romains. Cet habitat, représentant un important centre politique et économique des Gètes de Valachie, situé sur la grande route de la vallée de l'Argeș, qui menait du Danube aux défilés des Alpes de Transylvanie, fit partie, après la mort de Burébista, de la formation politique de Dicomès. La fin de la station de « Nucet », datant du début de notre ère, coïncide avec l'anéantissement de cette formation par le général romain Aelius Catus, qui en l'an 6 de notre ère, à la suite de plusieurs combats acharnés, réussit à briser la résistance des Gètes locaux, dont 50.000 furent déportés dans la nouvelle province de Mésie. La suppression des centres gètes, comme celui de Popești, dut être une des principales mesures que les Romains prirent à l'occasion de leur victoire, afin de protéger par un espace de sûreté leur frontière récemment établie sur le Danube inférieur.

On ne connaît pas le nom antique de la station de Popești, mais si les informations de Ptolémée concernant la Dacie remontent, comme il est probable, à l'époque d'Auguste, quand ce centre gète existait encore, on pourrait penser, éventuellement, à une identification avec *Sornum*, une localité que le géographe antique situe dans cette région. De même, la tribu gète à laquelle appartenait la station de Popești pourrait être celle des *Piephigi*, mentionnés par le même auteur dans le sud de la Valachie.

EXPLICATION DES FIGURES

- Fig. 1. — Plan du village de Popești et de la station daco-gète de « Nucet ».
 Fig. 2. — Plan de l'acropole de la station daco-gète de « Nucet » à Popești.
 Fig. 3. — Profil partiel du talus sud de la fouille *Chi*.
 Fig. 4. — Céramique du premier âge du fer. 1: Tesson à décor imprimé; 2-3: Vases pourvus d'anses; 4: Couvercles de petit vase.
 Fig. 5. — Fragment de vase à décor imprimé datant du premier âge du fer.
 Fig. 6. — Petits cachets en terre cuite datant du premier âge du fer et servant à produire le décor imprimé de la catégorie céramique du fragment précédent.
 Fig. 7. — La fouille *Psi* à l'angle sud-est de l'acropole. Au premier plan, un pavage

avec des cailloux et la trace d'une habitation rectangulaire; au fond, les restes du rempart de l'acropole, contenant des « tourteaux » de terre cuite.

Fig. 8. — Les « tourteaux » de terre cuite trouvés *in situ* à la base du rempart de l'acropole.

Fig. 9. — « Tourteau » de terre cuite trouvé à la base du rempart.

Fig. 10. — Outils en fer datant du second âge du fer (culture daco-gète): 1: Fragment de pioche; 2: Couteau; 3: Faucille.

Fig. 11. — Céramique daco-gète du second âge du fer: 1: Vase bitronconique à vernis noir, de technique primitive; 2-3: Vases grisâtres de technique supérieure.

Fig. 12. — Céramique daco-gète primitive, poreuse, du second âge du fer. 1: Pot; 2: Vase servant de lampe.

Fig. 13. — Céramique de technique supérieure, du second âge du fer: 1: Tesson présentant à la surface des impressions de grains de millet; 2: Tesson grisâtre décoré à *graffito*, représentant un motif floral; 3: Tesson d'amphore grecque présentant un *graffito*; 4: Fragment de passoire; 5: Tesson décoré de lignes parallèles, ondulées; 6: Protomé représentant une tête de cheval.

Fig. 14. — Céramique daco-gète, grisâtre, de technique supérieure. 1-2: Tessons de coupes, imitées d'après les bols déliens; 3: Fragment du rebord d'une assiette ornée d'incisions; 4: Fragment d'anse pourvue de proéminences.

Fig. 15. — Céramique daco-gète du second âge du fer. 1: Petit *balsamarium* grec importé; 2: Fragment de bol délien original, importé; 3-8: Tessons de coupes imitées d'après les bols déliens.

Fig. 16. — Goulot d'amphore grecque d'importation, à anses bicylindriques portant l'inscription $\Theta\epsilon\delta\delta\alpha$.

Fig. 17. — Timbres amphoriques: 1: Timbre à l'inscription $\Delta\omega\rho\omega$ écrite en ordre inverse; 2: Timbre à inscription rhodienne; 3: Timbre anépigraphique imprimé sur l'anse d'une amphore daco-gète d'imitation.

Fig. 18. — Céramique du second âge du fer: 1: Amphore en miniature accusant une exécution locale d'après un modèle rhodien; 2: Cruche hellénistique d'importation.

Fig. 19. — Outils en terre cuite, du second âge du fer: 1: Poids; 2: Polissoir.

Fig. 20. — Lampe en terre cuite, poreuse, de technique primitive, datant du second âge du fer.

Fig. 21. — Objets en terre cuite: 1-2: Fusaïoles; 3-4: Vases en miniature, poreux, de technique primitive, du second âge du fer; 5: Simulacre de figurine humaine du premier âge du fer; 6: Pointe de couvercle local du second âge du fer, modelée en forme de tête d'aigle.

Fig. 22. — Objets du second âge du fer: 1-2: Perles en verre. 3: Fragment de boucle d'oreille en bronze; 4: Fibule en bronze de type thrace; 5: Bague en bronze à châton de verre contenant dans sa structure une mince feuille d'or.

Fig. 23. — Gros bracelet daco-gète du second âge du fer.

