

SĂPĂTURILE DE SALVARE DE LA GOGOȘARI ȘI CACALEȚI

(r. Giurgiu, reg. București)

Existența unui cimitir din secolul al IV-lea e.n., precum și a unor așezări străvechi pe teritoriul comunei Gogoșari a fost semnalată mai întâi de Muzeul raional din Giurgiu¹ și apoi confirmată prin verificări la fața locului, de către delegați ai Muzeului Național de Antichități și ai Muzeului raional din Giurgiu.

Prezența în acest punct a unei cariere de nisip, care a distrus o parte din așezare și periclita și restul ei, precum și faptul că cimitirul actual amenința să se întindă peste cel din secolul al IV-lea, au justificat pe deplin caracterul de salvare al acestei intervenții.

În fața acestei situații, Secția a V-a a Academiei R.P.R. a programat executarea unor săpături de salvare la Gogoșari, r. Giurgiu, săpături ce au fost extinse apoi și la Cacaletți, același raion, întrucît necesitatea unei intervenții urgente și în această localitate nu mai îngăduia o amînare.

Vom referi mai jos, pe rînd, despre rezultatele obținute în săpăturile din fiecare localitate².

★

I. Săpăturile arheologice întreprinse la *Gogoșari*, care au avut un caracter de sondaje, au fost îndreptate în primul rînd spre cercetarea așezării, care a necesitat o mai grabnică intervenție și în al doilea rînd, spre cercetarea cimitirului din secolul al IV-lea e.n.

Așezarea amintită este situată în partea de sud-vest a satului, pe panta dealului, limitată înspre vest de gîrla Gogoșari. În partea de nord ea este mărginită de drumul care duce la Drăghiceanu, iar spre E și S, de drumul ce merge în satul vecin, Rălești (fig. 1). În partea de vest, adică în porțiunea care formează malul gîrlei amintite, înspre est, așezarea este distrusă pe o suprafață destul de mare, de o carieră de nisip, care înaintează pe an ce trece către centrul așezării (fig. 2).

În peretele carierei, care are o înălțime de circa 6 m, se observă clar urmele unor gropi de bordeie (fig. 3). Ne-am ales ca punct de săpare partea

¹ V. « S.C.I.V. », V, 1954, nr. 1—2, p. 325—333.

² La săpături au participat: B. Mitrea, C. Preda, Gh. Cazimir, Gh. Rădulescu și M. Ionescu.

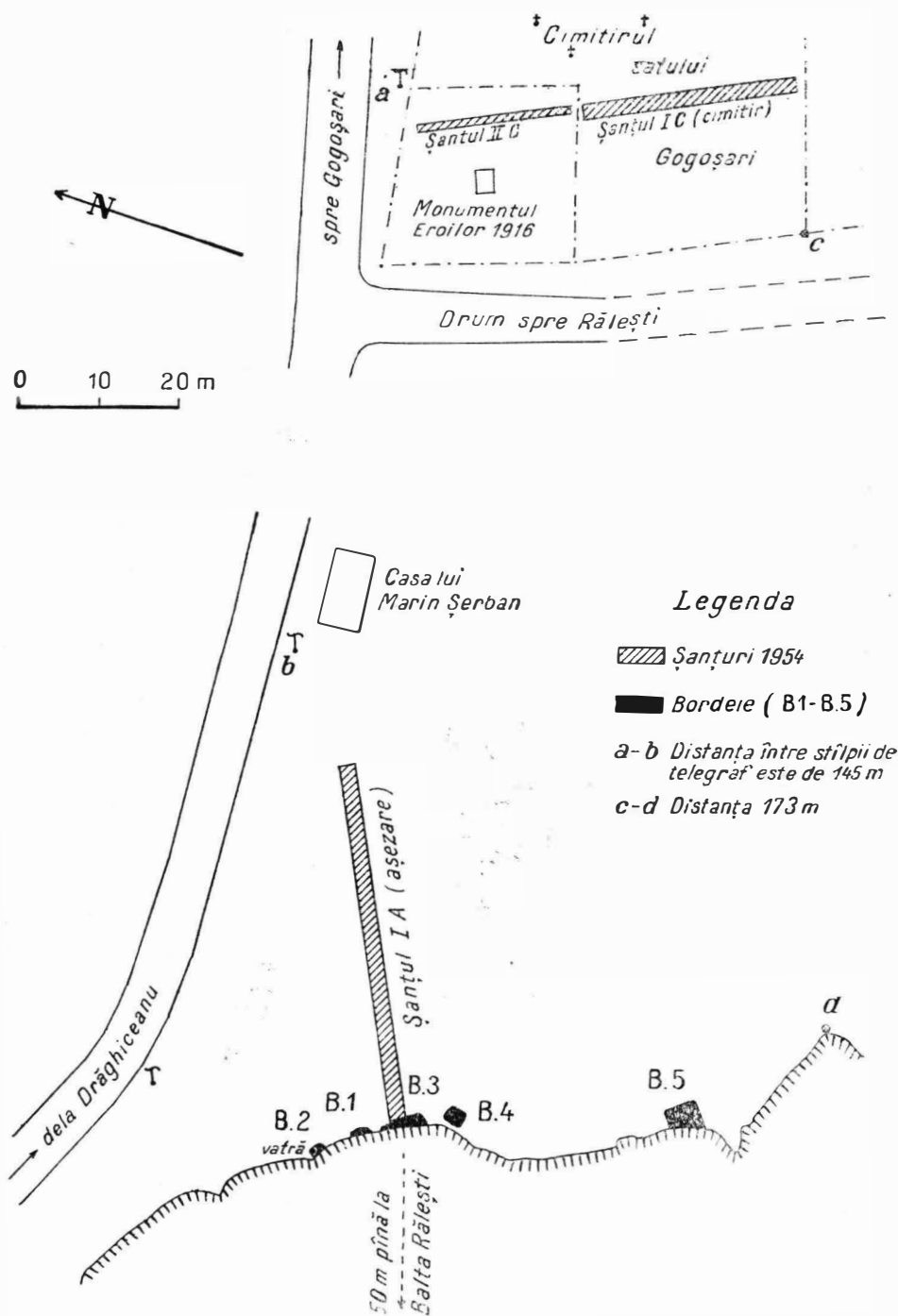


Fig. 1. — Planul general al săpăturilor de salvare de la Gogoșari, r. Giurgiu.

dinspre ripă, cea periclitată, acolo unde și numărul gropilor sau resturilor de gropi de bordeie era mai numeros.

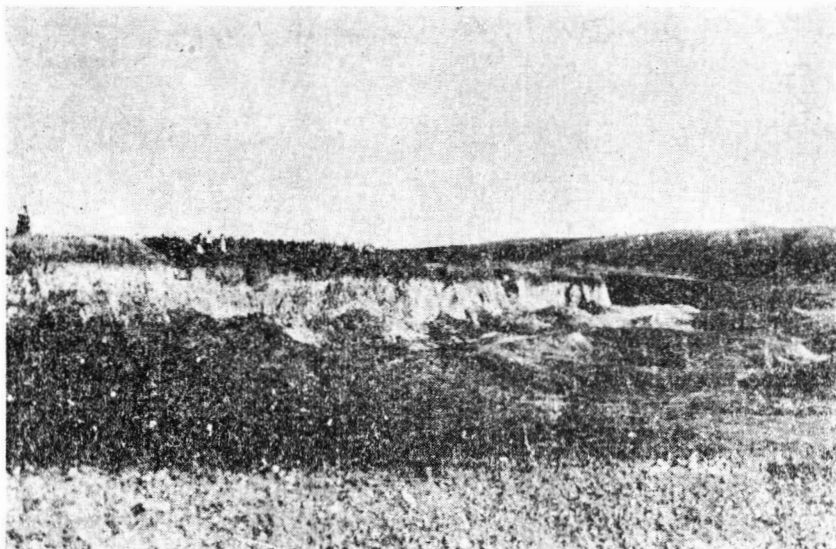


Fig. 2. — Aspectul laturii de vest a așezării, distrusă de cariera de nisip.

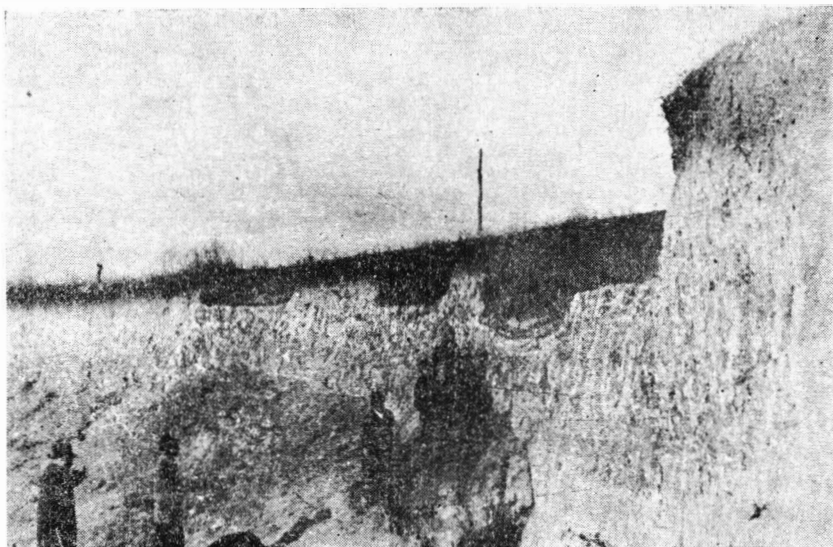


Fig. 3. — Urme de bordeie în profilul peretelui de vest al așezării.

Lucrările întreprinse aci au dezvelit un număr de 5 gropi de bordeie, marcate cu numere de la 1 la 5, începînd de la nord spre sud și au sondat

în același timp terenul așezării înspre vest, printr-un șanț lung de 46 m, pornind de la ripă spre partea ridicată a așezării. Cu acest prilej s-a putut stabili că în acest punct avem de-a face cu urme de locuire din mai multe etape:

1. slabe urme de viețuire din comuna primitivă, documentate prin câteva silexuri;
2. urme de locuire din secolul al IV-lea e.n.;
3. bordeie din secolele X—XII și
4. numeroase bordeie din epoca feudală românească.

Urmele materiale ce aparțin secolului al IV-lea sînt destul de puține și se rezumă la unele fragmente ceramice, lucrate la roată, într-o pastă de culoare cenușie deschisă, ce conține numeroase pietricele ca degresant. O mențiune specială merită un fragment dintr-un vas de provizii, cu buza răsfrîntă orizontal și înspre interior și înspre exterior, iar pereții sînt decorați cu benzi de linii incizate în val (fig. 4). Nici unul din bordeiele săpate nu aparține, ca timp, secolului al IV-lea. Puținul material descoperit în umplutura acestor gropi a fost introdus din vecinătate o dată cu săparea lor în epocile posterioare.

Mai bogat reprezentată este epoca ulterioară secolului al IV-lea, epocă ce se situează în preajma secolului al X-lea. Ea este documentată în special prin ceramică de tip slav.

Două dintre bordeiele săpate, numerele 4 și 5, aparțin, după toate probabilitățile, acestei perioade. Forma lor nu a putut fi stabilită cu destulă precizie, porțiuni din ele fiind tăiate de cariera de nisip, dar după toate indicațiile aveau o formă rectangulară, puțin neregulată. Bordeiul 4 se păstrează în întregime și are laturile de est și nord lungi de 2,20 m, latura de vest de 2,40 m, iar cea de sud de 2,70 m.

Din bordeiul 5 se mai păstrează în întregime doar latura de NE, lungă de 4 m, celelalte fiind distruse de carieră. Adîncimea la care se află podeaua ambelor bordeie, față de suprafața actuală a solului, este de circa 1 m.

Materialul descoperit în umplutura bordeielor amintite se compune din fragmente ceramice de tip slav. În partea superioară, pînă la o adîncime de circa 0,40 m de la suprafața solului, au fost culese și câteva fragmente ceramice feudale românești.

Ceramica de tip slav este lucrată dintr-o pastă care are în amestec piatră sau scoici pisate, este de culoare negricioasă, iar în câteva cazuri, caolinoidă.

Ca formă observăm, pe baza fragmentelor, un vas-borcan, fără mânuși, cu corpul bombat, cu buza răsfrîntă în afară și cu gîtul arcuit și scurt, formă caracteristică pentru această vreme și pentru acest tip de ceramică.

Ornamentul este redat fie prin linii orizontale, incizate pe tot corpul vasului, uneori numai pe umăr sau sub gît, fie prin benzi de linii în val. Alteori, sub buza vasului, se pot observa împunsături dispuse oblic, formînd un motiv ornamental în regiunea gîtului (fig. 5). Ceva deosebit de această grupă ceramică, menționăm 2 fragmente ceramice, descoperite în bordeiul 5, unul lucrat dintr-o pastă cenușie - închisă, iar altul din pastă cărămizie, care au la suprafață un decor reprezentat printr-o rețea de linii lustruite (fig. 6). Este foarte probabil ca aceste fragmente să coboare în timp sub secolul al X-lea, ele fiind singurele de acest gen în cadrul bordeiului și chiar al întregii așezări.

Prima categorie ceramică, cea de tip slav, pare după toate aparențele să nu depășească prea mult secolul al X-lea, ea constituind o etapă care ar putea să precedă pe cea de la Dinogetia. Nu avem elemente sigure de datare, în afară de cele tehnice și tipologice, pe baza cărora totuși credem că acest

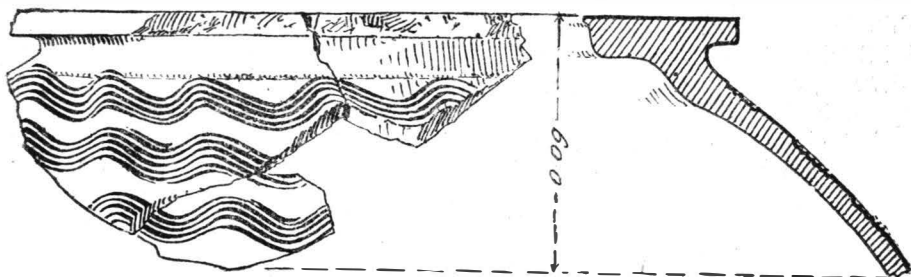


Fig. 4. — Fragment din buza unui vas de provizii din secolul al IV-lea e.n.

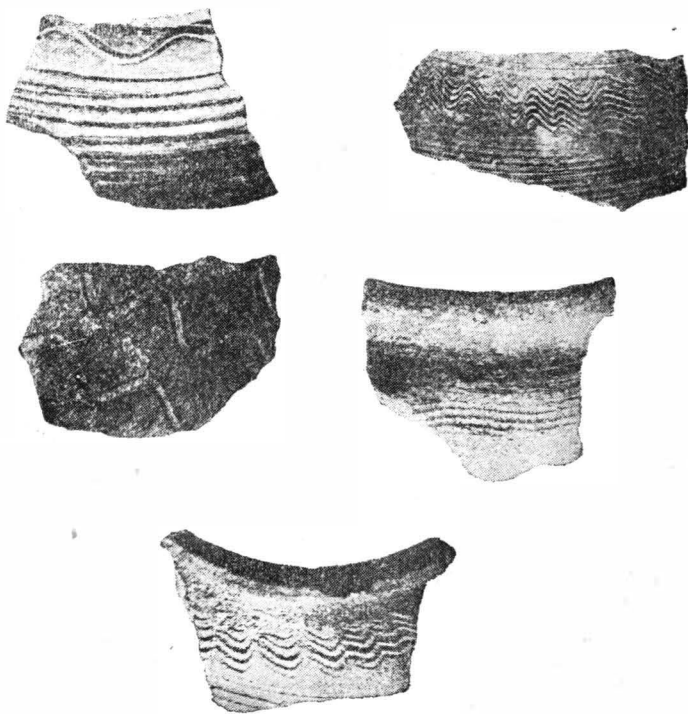


Fig. 5. — Fragmente ceramice de tip slav.

tip de ceramică s-ar putea data în preajma secolului al X-lea, fără a putea preciza deocamdată dacă depășește în plus sau în minus această dată.

Printre obiectele, de altfel foarte puține, descoperite în cuprinsul celor două bordeie din secolul al X-lea, amintim o sulă de os și un fragment de cute de ascuțit.

Caracterul dominant al așezării de la cariera de nisip din Gogoșari, îl dă însă materialul arheologic din epoca feudală românească.

Trei dintre bordeiele săpate, nr. 1, 2 și 3 (fig. 1), care aparțin acestei epoci, au dat la iveală numeroase și variate materiale.

În ceea ce privește forma bordeielor din această vreme, nu s-a putut stabili în mod clar, deoarece parte din ele au fost distruse de carieră. Bordeiu 3 își păstrează în întregime însă latura de vest, care măsoară o lungime de 4,70 m, ceea ce ar constitui un indiciu că forma lor a fost, foarte probabil, dreptunghiulară.

Adâncimea la care se află podeaua bordeiului, față de suprafața actuală, este de -0,90 m, pentru bordeiele nr. 1 și 2 și -1,20 m, pentru bordeiul



Fig. 6. — Fragment de vas feudal timpuriu, cu decor lustruit.

3. Nu au putut fi identificate urmele parilor de colț sau margini, pe porțiunile săpate.

Tot materialul arheologic a fost găsit în umplutura bordeielor și este alcătuit în majoritate din ceramică, și într-o măsură mai mică din alte obiecte. În cadrul ceramicii se pot distinge două categorii: ceramică de uz casnic, nesmălțuită și ceramică smălțuită.

Fragmentele ceramice din prima categorie sînt lucrate cu roata, dintr-o pastă aleasă și arsă uniform pînă la roșu. Peretii lor sînt de regulă subțiri și profilul lor ne indică formele vaselor respective, printre care se numără oala-borcan, cu o mînușă, cu corpul bombat, mai strîmtă la fund, fără inel de susținere și cu buza ușor răsfrîntă oblic în afară și, într-o mică măsură, vasul în formă de pahar. Acest tip de ceramică are ca ornament benzi de linii de culoare albă, de lățimi diferite, dispuse paralel cu fundul vasului, aplicate fie pe buza, fie pe umărul vasului, intercalate cu benzi de lățimi variabile, de culoare roșietică. În unele cazuri, liniile albe sînt întretăiate de alte linii verticale sau oblice, de aceeași culoare (fig. 7).

Cea de a doua categorie de ceramică feudală românească, cea cu smalt este mult mai numeroasă și mai variată. Și aici constatăm fragmente cera-

mice lucrate cu roata, într-o pastă fină, arsă pînă la roșu. Ca forme se observă, tot numai pe bază de fragmente, străchini, farfurii și urcioare, toate cu inel de susținere de înălțimi diferite, și cu buza, fie oblic răsfrîntă înafară, fie relativ verticală, cu o ușoară arcuire spre interior, urmînd linia corpului străchinii respective. Smalțul este aplicat în general numai în interiorul vasului. Într-un singur caz se păstrează resturile unei străchini, în

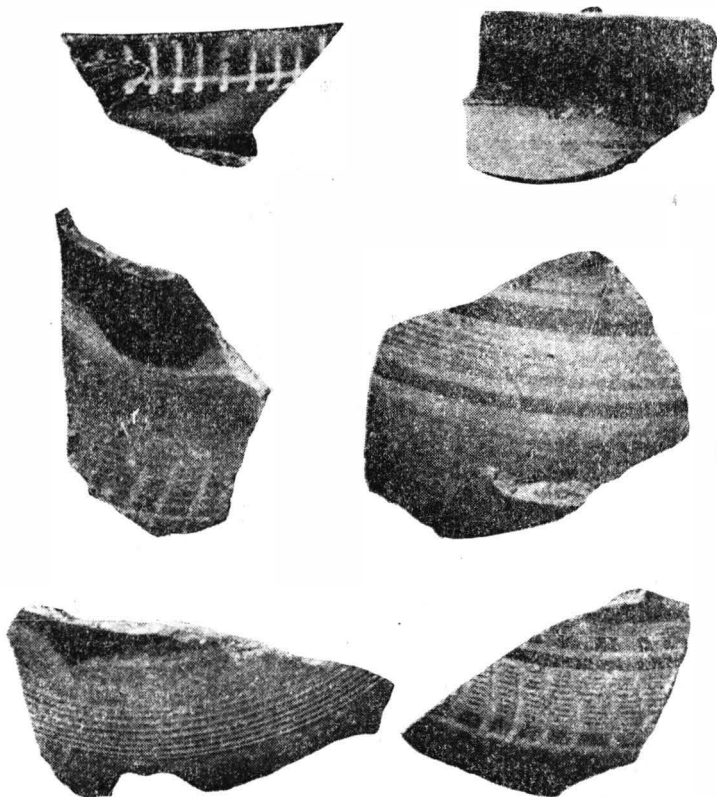


Fig. 7. — Fragmente ceramice feudale românești, din a doua jumătate a secolului al XVI-lea și prima jumătate a secolului al XVII-lea.

care smalțul acoperă atît interiorul, cît și exteriorul, fără nici un alt fel de ornament.

În ceea ce privește culoarea smalțului și motivele ornamentale sînt de mai multe feluri. Există fragmente ceramice care au fondul smălțuit într-o culoare maron-verzui, peste care este aplicat un decor cu linii în cerc, spirală sau în zig-zag, de culoare verde-deschis. Uneori, smalțul care formează fondul vasului este de culoare cafenie, de nuanțe diferite, pe care este aplicat un decor redat fie prin spirale sau cercuri concentrice, limitate de cîte o linie în val, fie prin zone cu puncte și linii verticale scurte, toate din smalț de culoare galbenă. Altele, fondul vasului are un smalț de culoare galben-pal, iar ornamentul aplicat este compus din linii în val, încadrate

de cercuri concentrice, toate din smalt, de culoare maron, de diferite nuanțe (fig. 8).

Pe lângă ceramică, în cuprinsul bordeielor amintite din vremea respectivă, s-a mai descoperit o serie de obiecte, precum și două monede de argint.

Monedele au fost găsite în bordeiul 3, una bătută în timpul domniei lui Ioan Albert (1492—1501), iar cealaltă bătută în Ardeal în anul 1568



Fig. 8. — Fragmente ceramice feudale românești smălțuite, din a doua jumătate a secolului al XVI-lea și prima jumătate a secolului al XVII-lea.

(fig. 9). Ambele au marginea perforată, ceea ce constituie un indiciu sigur că au fost purtate în salbă.

Dintre obiectele de piatră și de os amintim o cute, trei fragmente de silix, o tortiță de os pentru urechi (fig. 10, 2) și o străpungătoare de os.

Mai numeroase sînt obiectele de metal, printre care amintim un cuțit de fier cu miner și fără prăsele (fig. 10, 6), alte două lame de cuțit, o lamă de brici (fig. 10, 1), cuie de fier de diferite mărimi, cu floarea întoarsă într-o singură parte, cîteva obiecte de formă semicirculară, cu virfurile îndoite în chip de crampoane (fig. 10, 4), a căror funcțiune nu o putem încă preciza, precum și o potcoavă de cal. Majoritatea acestor obiecte au fost găsite în cuprinsul bordeiului 3. În umplutura aceluiași bordei au mai fost culese

citeva fragmente de sticlă și un număr mare de bucăți de pământ ars provenind, foarte probabil, de la o vatră portativă.

Pentru datarea complexului feudal românesc, adică a bordeielor, a ceramicii și obiectelor prezentate mai sus, de un real ajutor ne sînt, pe lângă analiza și caracteristicile ceramicii, cele două monede. În mod normal moneda cea mai recentă ar trebui să ne dateze descoperirile amintite, dar, ținînd seama că ea a fost purtată în salbă, presupunem că de la anul baterii ei, adică de la 1568 și pînă la data materialului nostru trebuie să fi trecut totuși un interval de timp de cîteva decenii. Bazați pe acest considerent credem că descoperirile din epoca feudală romînească de la Gogoșari se pot data către sfîrșitul secolului al XVI-lea și cu prelungiri în prima jumătate a secolului al XVII-lea. La aceasta se mai poate adăuga faptul că ceramică de tipul celei descrise de noi s-a întîlnit în straturile de cultură ale secolului al XVII-lea în săpăturile de la București din ultimii ani.

Numărul mare și diversitatea de forme și ornamente a ceramicii cu smalt, care depășește cu mult pe cea de uz casnic, precum și asemănarea ei cu ceramica similară de la București sau din alte așezări feudale contemporane din regiunile apropiate, pune problema existenței unui mare centru de producție al ceramicii smălțuite, care trebuie căutat în unul din târgurile sau orașele din regiune, mai dezvoltate din punct de vedere economic.

Această categorie de ceramică, considerată de lux pentru acea vreme, găsită într-o așezare relativ săracă și modestă ca cea de la Gogoșari a putut ajunge aci numai pe calea schimbului. Locuitorii așezării respective au procurat această ceramică în schimbul produselor lor agricole.

În scopul sondării așezării și a stabilirii stratigrafiei, s-a trasat un șanț, orientat SV—NE, lung de 46 m și lat de 2 m (vezi fig. 1). El a fost săpat pînă la o adîncime care variază între 0,60—0,70 m, pînă unde se termină orice urmă de locuire (fig. 11). Stratigrafia se prezintă în general simplă. La suprafața solului, pe o adîncime de circa 0,25 m, se întinde humusul vegetal. Sub el urmează imediat un strat de pământ de culoare negricioasă cu o structură grăunțoasă, care are o grosime de circa 0,35 m. În cuprinsul acestui strat au apărut disparat, fără o ordine, urmele arheologice, fără să se poată stabili vreun nivel de viață. Au fost surprinse însă două gropi de bordeie medievale romînești, una secționată de sondajul nostru. La baza acestui strat se află pămîntul viu de culoare roșietică, în care nu mai apar resturi arheologice.

Materialul descoperit în cuprinsul șanțului este reprezentat în general prin ceramică, de altfel și aceasta în cantitate relativ redusă. Ca și în cazul bordeielor, constatăm și aici prezența cîtorva fragmente ceramice probabil din secolul al IV-lea, lucrate cu roata, dintr-o pastă cenușie. Poate din aceeași vreme datează un fragment de vas, lucrat într-o tehnică asemănătoare, dar care este prevăzut cu un decor redat printr-un grup de 4 linii, ondulate în val, încadrate de un motiv executat cu o roțiță dințată (fig. 12).

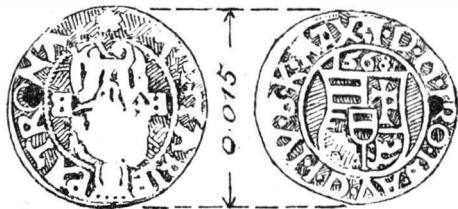


Fig. 9. — Monedă de argint din anul 1568, bătută în vremea împăratului Maximilian.

Tot în cantități reduse au apărut și fragmentele ceramice de tip slav, identice și ca formă și ca pastă cu cele descoperite în bordeiele amintite.

Urmele din epoca feudală românească sînt însă ceva mai numeroase, față de celelalte perioade și nu se deosebesc de cele prezentate mai sus. Mai deosebit semnalăm prezența unui fragment de placă de teracotă cu orna-

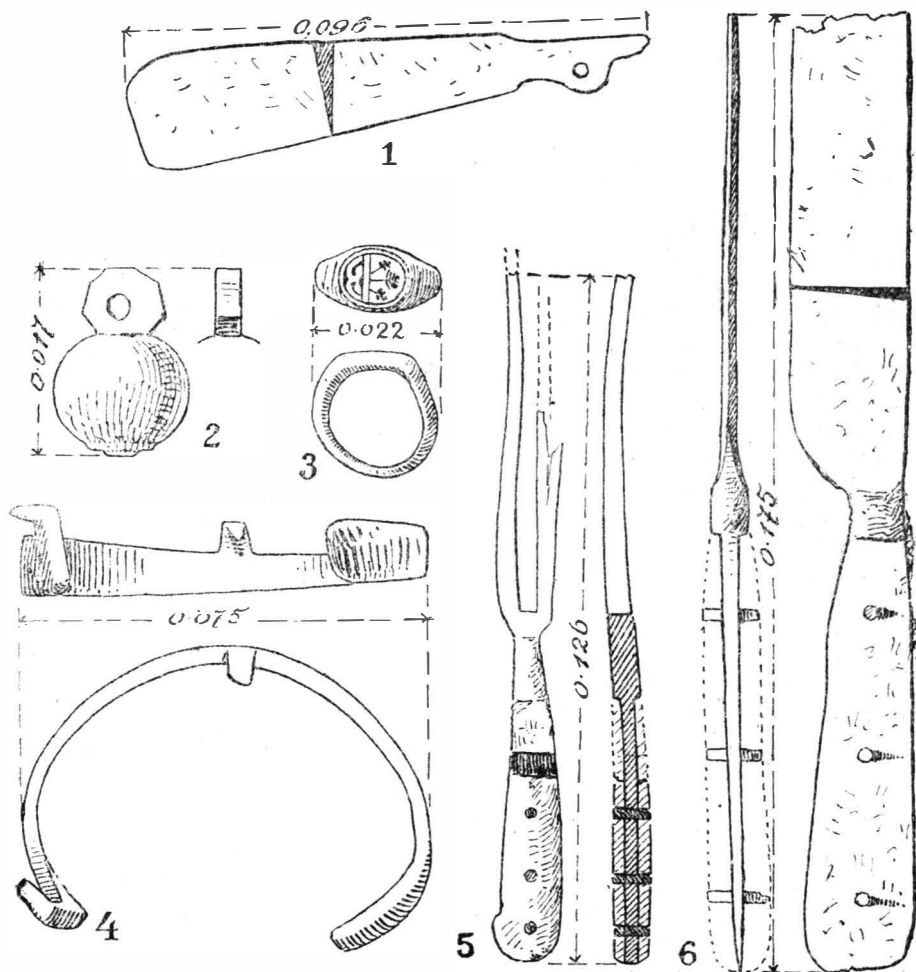


Fig. 10. — Obiecte de metal și os, din epoca feudală românească (secolele XVI — XVII).

ment în formă de frunză de brad și o furculiță cu două brațe, cu minerul din fildeș (fig. 10, 5).

★

II. Cel de-al doilea obiectiv al cercetărilor de la Gogoșari l-a format sondarea terenului, unde avem indicații despre existența unui cimitir din secolul al IV-lea e.n. Punctul se află chiar în incinta cimitirului actual al satului, situat imediat la marginea lui de sud-vest.

Aci, în cursul anului 1953, s-a descoperit întâmplător un mormînt cu inventar din secolul al IV-lea, alcătuit din vase de pămînt, care se încadrează în grupa celor găsite la Spantov.

Sondajul s-a efectuat pe porțiunea rămasă încă neacoperită de cimitirul actual al satului, printr-un șanț lung de 28 m și lat de 2 m și prelungit apoi

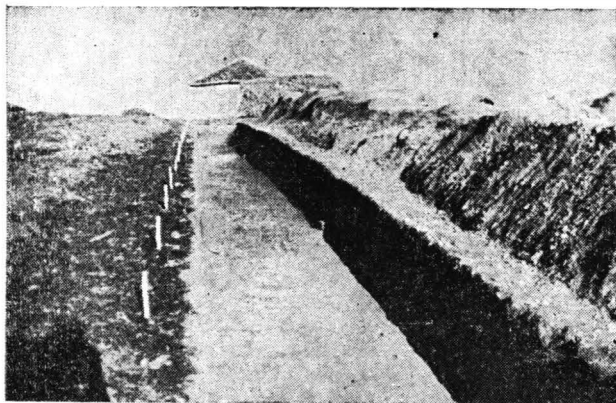


Fig. 11. — Șanțul I A. Vedere generală.

cu un al doilea șanț, lung de 20 m și lat de 1 m (fig. 1). Șanțurile sînt orientate aproximativ sud-nord și au fost săpate pînă la o adîncime de circa 2 m. Cercetările din acest sector au dat la iveală un singur mormînt, care

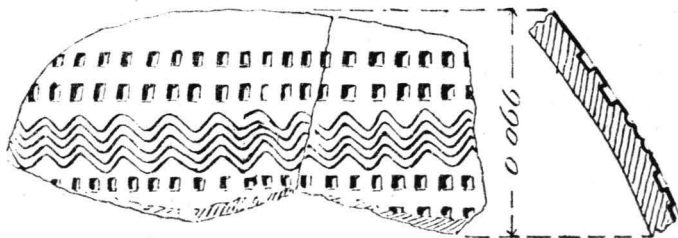


Fig. 12. — Fragment ceramic din secolul al IV-lea e.n.

pare să aparțină ca timp secolului al IV-lea. Este vorba de scheletul unui copil, care zăcea pe spate la adîncimea de 1,40 m, cu o orientare aproximativ nord-sud. În jurul gitului, constituind unicul inventar al mormîntului, s-au adunat numeroase mărgelile de sticlă, de formă elipsoidală. Din aceeași vreme par să dateze și cîteva fragmente ceramice, recoltate din șanțul I, care sînt lucrate cu roata dintr-o pastă cenușie. Ceramica de tip slav este slab reprezentată în acest punct și nu este din cea mai caracteristică.

Dintre urmele medievale rominești, întîlnite în acest sector, amintim resturile a 3 bordeie, ceramică fragmentară cu smalt și fără smalt, puțin caracteristică pentru a se putea face observații mai ample, urme de chirpici, cenușă, oase mărunte de animale, un inel de bronz cu motiv ornamental

floral (fig. 10, 3), precum și o monedă turcească de la Ahmed III (1703 — 1730), cu marginea perforată.

Aparținând aceleiași epoci au fost semnalate câteva morminte, dintre care 2 au fost dezvelite în întregime. Scheletele se află înhumate pe spate, orientate după obiceiul creștin, cu capul spre vest, iar cu picioarele spre est, așezate în coșciuge de lemn. Inventarul lor este sărac și cităm câteva ace de păr cu gămălie din bronz și o singură monedă de argint turcească de la Osman III (1754—1757).

Acest al doilea complex medieval românesc este, după toate probabilitățile, mai recent decît cel de la cariera de nisip și s-ar putea data, după indicațiile date de monedele amintite, în cursul secolului al XVIII-lea, mormintele situîndu-se mai mult spre sfîrșitul secolului.

★

III. *Sondajul de la Cacaletți, r. Giurgiu.* În cadrul șantierului Gogoșari s-a mai întreprins o săpătură de salvare în localitatea Cacaletți.

Descoperiri anterioare ne indicau că pe teritoriul acestei comune se află un cimitir de înhumăție din epoca feudală timpurie. Obiectivul sondujului de aci a fost de a culege date mai precise în legătură cu plasarea lui în timp și încadrarea lui într-o grupă culturală.

Resturile acestui cimitir se întîlnesc pe izlazul comunei Cacaletți, la punctul denumit « la gropi », situat la circa 500 m vest de sat, pe o platformă dominantă, mărginită spre sud de girla Cacaletți, iar spre nord de un mic pîrîiaș, ce colectează apele de ploaie.

Din acest punct, locuitorii satelor din împrejurimi au scos lut pentru nevoile lor gospodărești, din care cauză s-a format aci o imensă groapă de formă elipsoidală, cu diametrul mare de 273 m, iar cu cel mic de 90 m (fig. 13).

Adîncimea ei este variabilă și oscilează între 1 m și 2,50 m. Cu acest prilej, în decursul timpului, au fost descoperite numeroase morminte cu schelete, vase de pămînt și diferite obiecte, care în marea lor majoritate au fost distruse sau au fost pierdute.

Pentru a atinge obiectivul propus, în cadrul timpului limitat pe care l-am avut la dispoziție, s-a procedat la dezvelirea mormintelor care au apărut în profilul peretelui gropii și la trasarea unui șanț de cercetare, pentru a întîlni noi morminte nederanjate, precum și de a verifica întinderea eventuală a cimitirului în partea lui de NNW.

În timpul săpăturii au fost sezise un număr de 7 morminte. Astfel mormintele pe care le-am denumit M—1, M—2 și M—3, s-au descoperit în partea de sud a gropii, în malul acesteia, toate deranjate și în stare fragmentară, păstrîndu-se doar resturi din schelete. În cea ce privește mormintele M—4, M—5 și M—7, au fost găsite în malul de nord al gropii, iar M—6 în secțiunea amintită.

În mormintele 4, 6 și 7 se aflau, în jurul scheletelor, o serie de vase și obiecte de metal și de os, unele așezate ca ofrandă, iar altele aparținînd îmbrăcămintei celui înmormîntat.

Ne vom limita, în cele ce urmează, să dăm numai unele aspecte mai generale ale problemei ridicate de acest cimitir, țînînd seama de faptul că prelucrarea întregului material descoperit în morminte formează subiectul unei teme în lucru.

Întregul cimitir, așa cum reiese din informațiile localnicilor și așa cum confirmă și sondajul efectuat, este un cimitir de inhumăție, în care schelele zac pe spate, orientate, în general, nord-sud, fiind îngropate pînă la o adîncime ce variază între 1,50 m și 2 m.

În jurul scheletelor au fost depuse ca ofrandă vase de lut sau de sticlă, de forme și tehnică diferite, precum și resturi de oase de pasăre, de ovine sau caprine, coji de ouă și o lamă de cuțit de fier. Toate acestea ne indică anumite practici funerare pe care le îndeplineau populațiile care și-au înmormîntat acolo pe rudele și semenii lor.

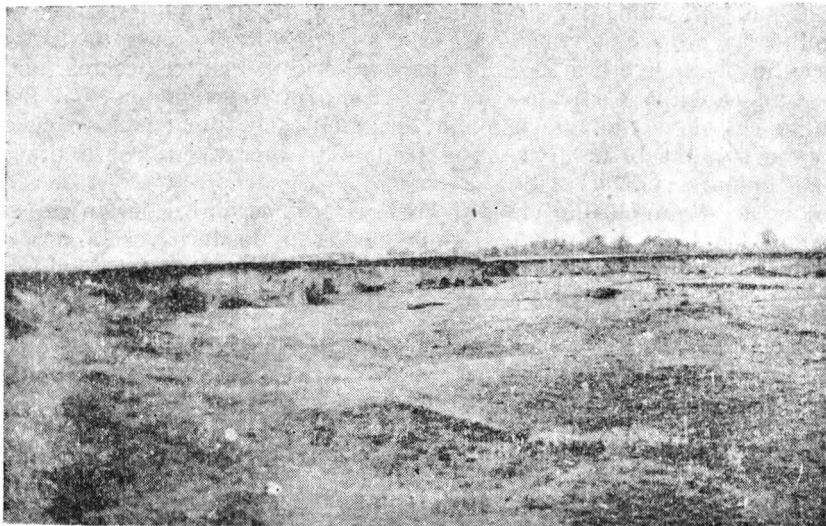


Fig. 13. — Aspectul unei porțiuni distruse din cimitirul de la Căcaleți, din secolul al IV-lea. e.n.

În ceea ce privește vasele de lut, se pot distinge mai multe categorii: unele sînt lucrate dintr-o pastă aleasă, de culoare gri mai închis sau mai deschis (străchini și ulcele fără toartă); altele dintr-o pastă zgrunțuroasă de culoare cenușiu-închisă, aproape de negru, cu forme de oală-borcan; o a treia categorie cuprinde vase lucrate dintr-o pastă aleasă, compactă, arsă pînă la roșu, sau cărămiziu, reprezentată prin forma de cană și urcior. Toate aceste categorii sînt lucrate cu roata. Ca o ultimă categorie amintim un vas descoperit în M-7, lucrat cu mina, dintr-o pastă grosolană cu multe impurități, cu o formă mai zveltă și mai înaltă, avînd pe muchia buzei un decor alveolar.

Inventarul acestor morminte se completează cu doi piepteni, unul întreg și altul fragmentar, cu două cataramă și o fibulă de bronz cu piciorul întors.

Cimitirul de la Căcaleți, atît pe baza ritului de înmormîntare, cît mai ales pe baza inventarului său, se încadrează în grupa cimitirelor de tip Spanțov și se datează în cursul secolului al IV-lea e.n.

Vasul de lut, lucrat cu mina și cu decor alveolar pe muchia buzei, ar putea fi pus în legătură cu unele tradiții mai vechi, locale.

Ținând seama de anumite indicii legate în special de ritul de înmormintare, este posibil ca acest cimitir să aparțină unor populații în migrație (vizigoți), dar se afirmă și unele elemente care trebuie să fie puse pe socoteala localnicilor, cum este de pildă vasul lucrat cu mîna, amintit de noi mai sus.



IV. *Recunoașteri arheologice.* În timpul săpăturilor de la Gogoșari s-au efectuat în împrejurimi unele cercetări de suprafață în scopul de a se identifica noi puncte arheologice.

1. În satul Drăghiceanu, la circa 2 km vest de Gogoșari, imediat în partea de sud a satului, lângă zăgazul apei Drăghiceanu, pe partea care urcă a platoului și care este expusă spre est, s-au recoltat o serie de fragmente ceramice din prima și cea de a doua vîrstă a fierului. Printre acestea, amintim unele ce au caneluri verticale caracteristice pentru prima epocă a fierului, iar pentru cea de a doua menționăm fragmente ceramice lucrate cu mîna, avînd ca ornament brîul alveolar și fragmente lucrate cu roata din pastă aleasă de culoare cenușie.

Tot în acest punct s-au cules și unele resturi ceramice de tip slav.

2. Pe i lazul aceluiși sat, situat în partea lui de nord-vest, s-au recoltat de la suprafața solului cîteva fragmente ceramice, care, după formă și tehnică, par să aparțină secolului al IV-lea e.n.

B. Mîrcea și C. Preda

АРХЕОЛОГИЧЕСКИЕ РАСКОПКИ В ГОГОШАРИ И КАКАЛЕЦИ (РАЙОН ДЖУРДЖУ, ОБЛАСТИ БУХАРЕСТ)

(КРАТКОЕ СОДЕРЖАНИЕ)

I. Во время археологических раскопок, производившихся в селе Гогошари, района Джурджу, были обнаружены следы обитания, относящиеся к трем различным эпохам: к IV в. н. э., датируемые на основании керамических фрагментов, к X в., датируемые фрагментами керамики славянского типа, найденной в землянках (4—5), и к феодальной эпохе, представленной румынской феодальной керамикой и некоторыми металлическими предметами, найденными в землянках (1—2—3). К этой эпохе относятся многочисленные фрагменты румынской поливной керамики. Жители этого поселения приобрели их, вероятно, в порядке товарообмена, у какого-либо близлежащего городского центра. На основании двух найденных здесь монет, фаза феодального обитания датируется второй половиной XVI и первой половиной XVII вв.

II. На сельском кладбище, где в 1953 г. была вскрыта могила IV в. и произведена разведка, обнаружено лишь одно погребение ребенка, относящееся, вероятно, к этой эпохе.

Здесь же были обнаружены следы румынской феодальной культуры и погребений, датируемых XVIII в.

III. На территории села Какалеци, района Джурджу, был исследован мошльник с труположением. На основании обнаруженного

в могилах материала как например глиняные сосуды различной формы и размеров, стеклянные сосуды, фибулы, пряжки, гребни и т. п., а также и на основании погребального обряда, это могильник было отнесено к группе могильников типа Спанцов датируемого IV в. н. э.

ОБЪЯСНЕНИЕ РИСУНКОВ

- Рис. 1. — Общий план раскопок в селе Гогошари района Джурджу.
 Рис. 2. — Общий вид западной части поселения, уничтоженной карьером для добычи песка.
 Рис. 3. — Следы землянок в профиле западной стены поселения.
 Рис. 4. — Фрагменты бортика сосуда IV в. н. э.
 Рис. 5. — Фрагменты керамики славянского типа.
 Рис. 6. — Фрагменты сосуда ранне-феодальной эпохи с лощеным орнаментом.
 Рис. 7. — Фрагменты румынской феодальной керамики второй половины XVI и первой половины XVII вв.
 Рис. 8. — Фрагменты румынской феодальной керамики с глазурью, датируемые второй половиной XVI и первой половиной XVII вв.
 Рис. 9. — Серебряная монета 1568 г., отчеканенная в царствование императора Максимилиана.
 Рис. 10. — Костяные и металлические объекты румынской феодальной эпохи XVI—XVII вв.
 Рис. 11. — Ров I А. Общий вид.
 Рис. 12. — Фрагмент керамики IV в. н. э.
 Рис. 13. — Общий вид одного из разрушенных участков кладбища IV в. н. э. в селе Какалеци.

LES FOUILLES DE SAUVEGARDE DE GOGOȘARI ET DE CACALEȚI

(district de Giurgiu, région de Bucarest)

(RÉSUMÉ)

I. Les fouilles de sauvegarde faites à Gogoșari (district de Giurgiu), ont dégagé des vestiges d'habitation datant de trois époques différentes: du IV^e siècle de notre ère, comme le prouvent les tessons céramiques; du X^e siècle, comme l'indiquent des fragments céramiques de type slave, trouvés dans des huttes (4—5), et de l'époque féodale, représentée par la céramique roumaine et par les objets en métal trouvés dans des huttes mi-souterraines (1—2—3). Signalons de nombreux tessons céramiques, vernissés, datant de cette époque, que les habitants de l'établissement respectif ont dû se procurer, par troc, dans quelque centre urbain du voisinage. Deux pièces de monnaie ont permis d'attribuer à la moitié du XVI^e siècle et à la première moitié du XVII^e la phase d'habitation féodale.

II. On a procédé à un sondage dans le cimetière communal où avait été trouvée, en 1953, une sépulture à inhumation du IV^e siècle. On n'y a trouvé qu'une sépulture d'enfant remontant, fort probablement, à la même époque.

On y a également trouvé des vestiges de civilisation et des tombes roumaines du XVIII^e siècle.

III. Sur le territoire de la commune de Căcaleți (district de Giurgiu), on a pratiqué des sondages dans le cimetière d'inhumation qui, en vertu des objets trouvés dans les tombes — tels que vases en verre, fibules, boucles, peignes, etc. — et, compte tenu du rite de l'inhumation, peut être classé dans le groupe des cimetières du type Spanțov et doit être attribué au IV^e siècle de notre ère.

EXPLICATION DES FIGURES

- Fig. 1. -- Plan d'ensemble des fouilles de sauvegarde de Gogoșari (district de Giurgiu).
- Fig. 2. -- Aspect du côté ouest de l'établissement, détruit par la carrière de sable.
- Fig. 3. -- Traces de huttes dans le profil de la paroi ouest de l'établissement.
- Fig. 4. -- Fragment du rebord d'un vase à provisions du IV^e siècle de notre ère.
- Fig. 5. -- Tesson céramiques de type slave.
- Fig. 6. -- Fragment de vase de l'époque des migrations, à décor poli.
- Fig. 7. -- Tesson céramiques roumains, de la seconde moitié du XVI^e siècle et de la première moitié du XVII^e.
- Fig. 8. -- Tesson céramiques roumains, vernissés, de la seconde moitié du XVI^e siècle et de la première moitié du XVII^e.
- Fig. 9. -- Monnaie en argent de 1568, frappée au temps de l'empereur Maximilien.
- Fig. 10. -- Objets en métal et en os de l'époque roumaine (XVI^e—XVII^e siècles).
- Fig. 11. -- Fossé 1 A. Vue d'ensemble.
- Fig. 12. -- Tesson céramique du IV^e siècle de notre ère.
- Fig. 13. -- Aspect d'une portion détruite du cimetière de Căcaleți, du IV^e siècle de notre ère.