

NOI DATE CU PRIVIRE LA DEZVOLTAREA MEȘTEȘUGURILOR ÎN SUCEAVA FEUDALĂ

Printre materialele descoperite la Suceava în campania de săpături din anul 1958 un loc deosebit îl ocupă cele aflate în interiorul sau în preajma locuinței și atelierului unui meșter sucevean, specializat în producerea obiectelor fine din cupru sau argint, ca: nasturi metalici, inele, catarama etc. Fără să ne oprim în mod amănunțit asupra complexului de locuire ca atare, pentru o mai bună înțelegere a lucrurilor vom da numai câteva date cu privire la locuința și atelierul acestui meșteșugar, date necesare cu atât mai mult cu cât acesta este, pînă acum, primul caz cînd se descoperă un astfel de complex. Este adevărat că o locuință aparținînd probabil unui fierar a fost descoperită în urmă cu cîțiva ani chiar lingă zidul de nord al Curții Domnești din Suceava ¹, dar în afara unor indicii care făceau neîndoielnică destinația casei amintite, nu s-au mai găsit și alte materiale, care să completeze cunoștințele noastre. Or, din acest punct de vedere, descoperirea unui complex ca cel ce va face obiectul atenției noastre este deosebit de valoroasă și trebuie privită ca atare.

Complexul în discuție se afla în apropierea locului unde în 1954 a fost descoperit primul cuptor de ars oale ² și în perimetrul pe care descoperiri recente îl indică a fi înscris nu numai atelierele și locuințele olarilor suceveni ³ ci și ale altor meseriași. Și n-ar fi de loc exclus ca anume în acest loc să fi fost încă din veacul al XIV-lea un centru de mai intensă locuire a orașului așa cum pare a o indica unele descoperiri recente ⁴.

¹ *SCIV*, VI, 3-4, 1955, p. 769.

² *Ibidem*, p. 780-789 și fig. 25.

³ În 1957, nu departe de locul unde a fost descoperit primul cuptor de oale, au mai fost descoperite și alte cuptoare de același fel (*Materiale*, VI, p. 693-695, fig. 8, 9, 10). În afară de aceasta în suprafața cuprinsă între Muzeul regional Suceava-Liceul de băieți « Ștefan cel Mare » și piața orașului Suceava, au fost descoperite foarte multe gropi din care olarii își vor fi scos pămîntul necesar pentru producerea oalelor.

⁴ În cursul lucrărilor pentru construirea noului cinematograful din orașul Suceava, în nemijlocita apropiere a liceului de băieți « Ștefan cel Mare » precum și în săpăturile noastre din 1958, tot în apropierea liceului amintit, au fost descoperite pentru prima dată pînă acum în oraș, vase și fragmente de vase, care după aspectul general și după tehnica de lucru par a aparține sfîrșitului veacului al XIII-lea.

Atît locuința cît și atelierul de care este vorba se află la o foarte mică adîncime față de nivelul actual al solului. Aceasta a făcut ca întregul complex să fie deranjat cu prilejul amenajării unei străzi în veacul al XVII-lea¹. Ceea ce face ca descoperirea să fie socotită ca foarte importantă, este faptul că, spre deosebire de alte date, acum s-a descoperit nu numai locuința meșterului, ci și atelierul lui și un număr destul de mare de obiecte produse de meșter, precum și cîteva din uneltele lui de lucru. Acestea din urmă — creuzete — au fost descoperite în stare fragmentară, aruncate împreună cu cioburi de vase și cu gunoaie, într-o groapă din care olarii își vor fi scos pămînt pentru oale.

Este adevărat că atelierul meșterului pomenit nu s-a păstrat în întregime dar măcar pe latura lui de sud se mai văd încă resturi *in situ* din partea inferioară a peretelui: bucăți de lemn arse, chirpic, gropi de pari cu resturi carbonizate de lemn etc. Există temeuri pentru a socoti că acest atelier făcea parte integrantă dintr-un complex de locuire ale cărui dimensiuni însă nu pot fi reconstituite.

Atelierul propriu-zis este reprezentat de o încăpere de dimensiuni cu totul reduse (circa $1,25 \times 2$ m) în raport cu restul construcției, dispus cu latura lungă pe direcția EV. Cum va fi arătat în momentul funcționării nu se poate spune, deoarece — în cea mai mare parte — el a fost distrus de o groapă² săpată în primele decenii ale veacului al XVI-lea. Avem în schimb temeuri să afirmăm că pe latura lui de est atelierul era prevăzut cu un cuptoraș lung de circa 70 cm și lat de mai puțin de 50 cm.

Judecînd numai în funcție de numărul obiectelor descoperite și mai ales în funcție de diferența numerică dintre diversele categorii de obiecte, credem că nu este greșit să se afirme că primul loc în activitatea meșterului sucevean îl ocupa producerea nasturilor metalici.

Deși printre obiectele descoperite pînă acum la Suceava, s-au descoperit numeroși nasturi metalici (cea mai mare parte din ei fiind descoperiți în mormintele celor două cimitire sesizate și cercetate parțial la Suceava), nu se putuse stabili fără rezerve că acești nasturi erau produsul muncii unui meșter sucevean sau dacă erau aduși, în cadrul mărfurilor importate, din vreuna din țările vecine. Descoperirea atelierului ce se află acum în atenția noastră a dat, chiar și parțial, răspuns la această întrebare, în sensul că nasturii se produceau în oraș, de către un meșter localnic.

Nasturii găsiți în atelier sau în jurul lui nu sînt toți finisați ci, dimpotrivă, se poate afirma că mai mult de 90% din descoperirile de acest fel reprezintă jumătăți de nasturi (fig. 1/1,2).

După cum o dovedesc obiectele descoperite, nasturii pe care îi lucra meșterul sucevean nu erau toți de aceleași dimensiuni ci variau, în funcție probabil de întrebuițarea lor. Așa sînt de pildă nasturi mici care nu depășeau dimensiunile unei mărgelae obișnuite (diametrul 8,5 mm) sau alții ceva mai mari (dia-

¹ Strada are lățimea de circa 2,50 m și este făcută din dale mari de piatră, așezate pe un pat de pietriș. Pentru a se obține o suprafață aproximativ orizontală în vederea construirii străzii, traseul ei a fost nivelat prin răzuirea pe o lățime de circa 5 m a terenului. Aceasta a făcut ca toate complexele aflate în drumul constructorilor să fie distruse în întregime, păstrîndu-se numai ceea ce ieșea în afara acestei fișii.

² Planul complexului se publică în *Materiale*, VII, p. 612, în cadrul raportului asupra săpăturilor de la Suceava (sectorul « Oraș »).

metrul 9,5 mm) sau, în sfârșit, o a treia categorie, care depășește ca dimensiuni mărimea unui nasture obișnuit (diametrul plăcii nebombate 18 mm).

Așa cum arătam deja, descoperirile cele mai frecvente în ceea ce privește nasturii, le constituie jumătățile de nasturi, de forma unor emisfere. Acestea se tăiau dintr-o placă mai mare și se bombau, probabil prin presare, pe o piatră prevăzută cu o adâncitură special făcută pentru nasturii de dimensiuni diferite. Spunem aceasta întrucât în săpături a fost găsită o asemenea piatră care, pe una din fețe, prezintă o adâncitură și care, găsită în complexul de care ne ocupăm, pare a sugera ca singură întrebuințare a sa pe aceea de a servi ca tipar. Deși

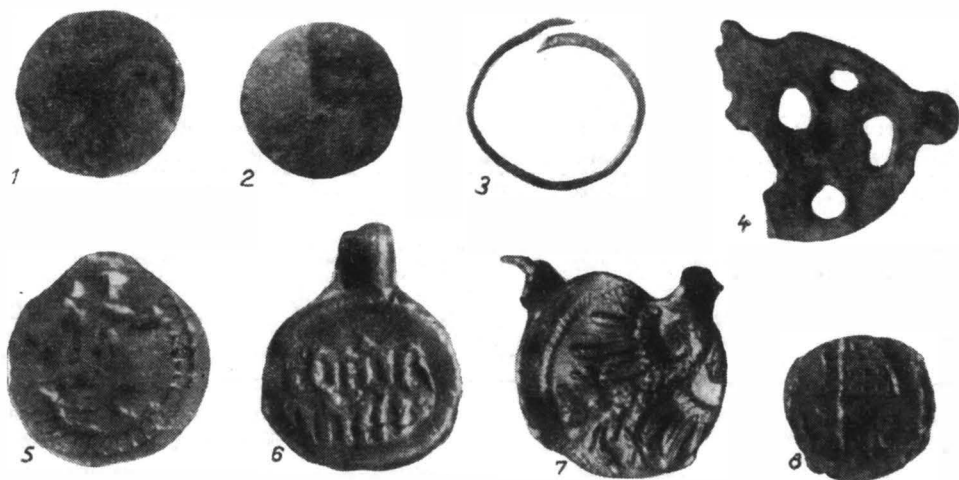


Fig. 1. — Obiecte descoperite în atelierul și locuința meșteșugarului.

1, 2, jumătăți nefinisate de nasturi metalici; 3, inel de cupru, nefinisat; 4, fragment de aplică spartă în cursul finisării; 5—8, sigilii de plumb sau bronz.

prin presare cele două emisfere prezentau anumite ondulări, este de presupus că acestea erau pilitе ușor, deoarece în forma finită nu prezintă rugozități.

După pregătirea celor două emisfere metalice care constituiau nasturele, una din jumătăți se perfora cu un obiect subțire și ascuțit la vîrf. Orificiul obținut (plasat în centrul emisferei) servea pentru montarea « urechii » nasturelui. Această « ureche » este reprezentată de o sîrmă îndoită care apare sub forma unui laț și ale cărei capete sînt uneori răsucite iar alteori lăsate libere. În săpătură au fost descoperite și unele exemplare de asemenea « urechi » încă neprinse de nasturi. În sfârșit și operația de prindere a « urechii » nasturelui fiind încheiată, urma împreunarea celor două emisfere, care se realiza prin lipire cu cositor. Dovada acestui fapt o poate face orice nasture finisat care prezintă fără excepție un briu, uneori abia sesizabil pe linia de împreunare a celor două emisfere.

Meșterul sucevean era, judecînd nu numai după obiectele de care ne-am ocupat pînă acum, un om care stăpînea bine meșteșugul său. El nu producea numai obiectele pe care le obținea prin presare, ci cunoștea și folosea, poate

în egală măsură, și tehnica turnării metalelor¹. Și că este așa o dovedește descoperirea a două piese turnate, de dimensiuni mici, făcute din bronz, și anume: un fragment de aplică și o cataramă. Ambele au fost descoperite în complexul descris de noi la început și pot fi puse fără îndoială în legătură cu activitatea meșterului.

S-ar putea aduce obiecția, absolut firească după părerea noastră, că nu toate piesele descoperite în suprafața locuinței meșterului sucevean pot fi atribuite activității lui și că o parte din ele puteau fi cumpărate de el sau de familia lui pentru nevoi personale. Obiecția, repetăm, ni s-ar părea absolut admisibilă dacă nu ar exista și de data aceasta un indiciu absolut convingător în sensul primei noastre afirmații, prin care atribuim cele două piese muncii meșterului. Să ne explicăm:

Vorbind despre obiectele de podoabă turnate precizăm că s-a descoperit, împreună cu altele, un fragment de aplică. Într-adevăr este vorba de o aplică având marginile arcuite și ruptă, probabil, la jumătate. Fragmentul nu permite stabilirea cu exactitate a formei pe care această aplică o va fi avut în întregul ei, dar este sigur că era perforată, prezentând mai multe găuri de dimensiuni și forme diferite (fig. 1/4). Lățimea maximă a părții descoperite de noi este de 2,3 cm, lungimea de 2,8 cm, iar grosimea de 2 mm.

Aplica era prevăzută cu o ieșitură unde urma să se facă una din cele două găuri (« urechi») pentru prinderea piesei și tocmai această parte a aplicii are în discuția noastră rolul hotărîtor. Neprevăzînd forma în care a turnat aplica și cu proeminența necesară pentru crearea « urechii» de prindere, meșterul a fost nevoit să perforze aplica abia după ce aceasta a fost scoasă din tipar. Urmele încercării meșterului sînt vizibile pe ambele fețe ale aplicii, unde se remarcă, nesimetric dispuse, două adîncituri — cite una pe fiecare față — obținute prin baterea cu un obiect ascuțit la virf. Or, tocmai în încercarea meșterului de a perfora « urechea» aplicii ni se pare că rezidă explicația faptului că această aplică s-a spart. Lovită probabil greșit (de altfel se și vede că una din marginile aplicii este puțin strîmbată) piesa s-a spart și a fost aruncată înainte ca ea să fi fost întrebuințată, constituînd, ca să folosim un termen absolut modern, o piesă rebutată, de felul cărora vor mai fi fost și altele în jurul atelierului acestui meșter.

O a doua piesă tot turnată, păstrată și ea în stare fragmentară, este o cataramă, care, prin forma generală și ornamentul aflat pe partea din față, lățită, nu poate fi socotită ca aparținînd tipului comun. De cataramele obișnuite o deosebește nu numai așezarea axului pentru ac, mult mai în față decît în alte cazuri, și chipul oarecum aparte de realizare a inelelor în care acest ac se introducea; deosebirea este aproape în tot și apare cu totul firească dacă se ține seamă de faptul că este vorba de o piesă făcută cu siguranță la comandă. De formă dreptunghiulară, avînd însă una din laturi mult lățită și rotunjită la partea exterioară, catarama este destul de îngrijit lucrată și ornamentată. Ca ornament menționăm în primul rînd pe cel care împodobește partea lățită (din față) a cataramei, pe care se sprijină acul ei. El este format din cite cinci șanțuri inegal de adînci și late, dispuse oblic, pornind de la laturile unui triunghi ce ocupă mijlocul părții lățite a cataramei. În afara ornamentului care ocupă partea din față a piesei, mai este de menționat

¹ Amintim că în apropierea acestui mic atelier s-au descoperit, într-o groapă de gunoi, fragmente din patru creuzete, unele din ele prezentînd urme de metal topit.

și prezența a câte două creștături pe fiecare din laturile mici ale cataramii, la care se adaugă o țesătură ușor sesizabilă a muchiei între creștăturile arătate.

O categorie aparte în cadrul obiectelor de podoabă o constituia în activitatea acestui meșteșugar, inelele din care s-a și găsit un exemplar. Acesta este reprezentat de o bară de secțiune semicirculară lată de 3 mm și groasă de 1,5 mm. Bara a fost îndoită în formă de inel, dar capetele ei nu au fost unite, deși este evident că s-a încercat aceasta (dovada o constituie faptul că cele două capete ale barei de cupru sînt suprapuse, turtite și puțin alveolate — mai ales cel exterior — prin lovirea, probabil, cu un obiect puțin ascuțit, din interior către afară). Inelul însă nu a fost finisat, el rămînind cu cele două capete ale plăcuței din care se confecționa, neunite (fig. 1/3).

Dacă descoperirea inelului mai poate lăsa totuși loc îndoielilor în ceea ce privește producerea obiectelor de podoabă, există și alte indicii care vin să întărească afirmația că meșterul producea aceste podoabe. Descoperirea, de pildă, a unei pietre semiprețioase de culoare bleu, care putea fi montată la un inel sau cercel, constituie, credem, unul din aceste indicii.

În perimetrul locuinței meșteșugarului sucevean s-a mai descoperit un mîner de cuțitaș din lemn ornamentat, cu lamele de cupru și țintișoare din același material, lung de 6 cm și avînd lățimea de 2,4 cm la partea posterioară și 1,3 cm la capătul dinspre lamă.

« Miezul » mînerului este reprezentat de lama metalică ce făcea corp comun cu lama cuțitașului, fiind însă evident mai groasă decît ultima. Pe această lamă metalică s-au prins plăsele de lemn cu muchiile rotunjite. Capătul care se ținea în mînă al mînerului a fost întărit cu o placă de metal de formă oarecum romboidală și care s-a prins de mîner cu un cui așezat în centrul plăcuței.

Dacă cele descrise pînă acum nu deosebesc cu totul mînerul cuțitașului de alte exemplare descoperite mai înainte, există totuși elemente care fac ca acest mîner să fie o descoperire absolut unică pînă în prezent. Plăselele de lemn sînt ornamentate într-o tehnică pe care lumea bizantină a cunoscut-o și folosit-o pe larg dar care în Moldova feudală abia acum apare documentată, și anume tehnica lamelelor metalice încrustate în corpul obiectului.

Pe ambele plăsele, fără să ocupe în întregime fața acestora, un cîmp mărginit pe cele două laturi de cîte o lamelă dreaptă, este ornamentat cu un gust și rafinement ce se cer subliniate. Ornamentul constă dintr-un număr de lamele, dispuse în lungul mînerului, dar de data aceasta ele nu mai sînt drepte, ca cele ce mărginesc cîmpul ornamentat, ci în formă de val, compus din secvențe semicirculare. În cuprinsul întregului cîmp acestea sînt dispuse astfel încît capetele semicercurilor din rîndul superior se sprijină pe mijlocul celor din rîndul de jos (fig. 2). Dacă în ceea ce privește sistemul de dispunere și legare a semicercurilor el este uniform pe întregul cîmp ornamentat, se impune totuși o precizare în legătură cu orientarea secvențelor în raport cu marginea cîmpului cu ornamente, și anume: împărțind, în lung, cîmpul în două jumătăți se va vedea că pe fiecare din acestea semicercurile sînt dispuse cu deschiderea spre marginea cîmpului ornamentat.

Dar ornamentul nu constă numai din secvențele semicirculare de care s-a vorbit mai înainte. În punctul care ar reprezenta centrul fiecărui semicerc s-a bătut o țintă de cupru, ceea ce face ca ansamblul elementelor ornamentale să fie din cele mai reușite. Judecînd după calitatea și migala cu care a fost împodobit

acest mîner de cuțitaș, considerăm că el a fost lucrat pentru a fi folosit de către unul din membrii familiei meșteșugarului însuși, sau în urma unei comenzi a unui locuitor mai bogat care își putea permite luxul folosirii unui asemenea obiect a cărui procurare nu credem că era la îndemîna și a oamenilor mai puțin avuți, fapt dovedit, între altele, și de extrema raritate a unor asemenea obiecte în locuințele cercetate pînă acum la Suceava.

Privind activitatea meșterului sucevean numai prin prisma celor ce au făcut deja obiectul atenției noastre, a materialelor descoperite în interiorul

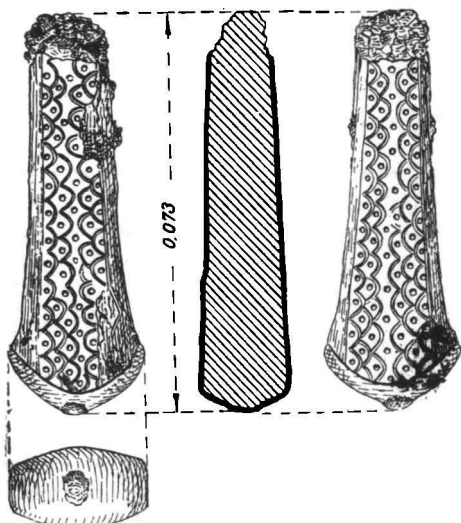


Fig. 2. -- Mîner de cuțit, lucrat din lemn și împodobit cu incrustații metalice.

locuinței și atelierului o încercare de a caracteriza, în rezumat, nivelul priceperilor meșterului pomenit s-ar rezuma, desigur, la aprecierea calității obiectelor produse sigur sau ipotetic de către acesta. Este adevărat că meșterului i se poate da, fără rezerve serioase, chiar în acest caz un calificativ dintre cele mai bune, care s-ar întemeia fie și numai pe calitatea variatelor produse ale muncii lui. La aceasta trebuie amintită, pentru întărire, și constatarea că meșterul stăpînea în egală măsură atît tehnica prelucrării la rece a metalelor cît și pe cea a turnării lor. Dar, și într-un caz și în altul, imaginea noastră asupra priceperilor meșterului ar fi incompletă dacă nu am aduce în discuție un alt element, care după părerea noastră, are un rol de importanță excepțională nu numai în problema mai restrînsă a definirilor ce s-ar putea aduce privitor la activitatea unui meșteșugar din Suceava feudală (referindu-ne în principal sau chiar exclusiv la volumul producției lui) ci și în ceea ce privește legăturile acestuia cu meșteșugarii din orașele străine. Cele ce urmează vor părea, la prima vedere, mai puțin sigure în ansamblul datelor ce servesc la completarea tabloului, dar încadrate în totalul celor deja arătate, ele vor căpăta o greutate ce nu poate fi neglijată, conturînd și mai precis profilul unui meșteșugar de felul căruia vor mai fi fost și alții în Suceava secolelor XV—XVI.

Este un lucru deja cunoscut, și documentele scrise vorbesc despre asemenea cazuri începînd încă din veacul al XIV-lea, că o parte din meșteșugarii din Suceava, la început mai ales cei de origine străină, iar apoi, pe măsura dezvoltării orașului ca centru meșteșugăresc, și cei moldoveni întrețineau relații uneori destul de strînse cu meșteșugarii din țările limitrofe, mai ales Polonia și Transilvania.

Faptul că meșteșugarul, asupra căruia ne-am oprit în rîndurile de față, a întreținut probabil relații cu meșteșugarii a căror ocupație putea să fie asemănătoare celei a lui, nu ne este posibil să-l stabilim pe calea cercetării documentelor scrise, ceea ce ar da mai multă siguranță încheierilor la care am ajunge. Aceste

relații sînt însă sugerate de cîteva sigilii de plumb și bronz, avînd fețele acoperite cu diverse reprezentări, descoperite atît în locuința meșteșugarului sucevean (fig. 1/5—8) cît și într-o goapă, aflată cu totul aproape de locuință, în care fuseseră aruncate împreună cu resturi de plăcuțe metalice și fragmente din creuzete de lut ce serviseră meșteșugarului la vremea lor.

În legătură cu sigiliile — opt la număr — descoperite în condițiile arătate s-au făcut presupuneri diferite, dintre care două par a avea mai multă consistență, și anume: ori sigiliile erau lucrate de meșteșugarul în discuție, la cererea onora din meșteșugarii sau negustorii suceveni, ori ele constituie dovezile unor relații ale acestuia cu oameni dinafara țării, sigiliile însoțind eventual scrisori primite. Adoptarea primei ipoteze devine posibilă numai condiționat, și anume admitînd implicit că sigiliile descoperite reprezintă rebuturi ale muncii meșteșugarului și în al doilea rînd că lucra pentru un număr apreciabil de clienți, lucru pe care îl sugerează varietatea tipurilor sigiliilor și diversitatea reprezentărilor de pe ele.

Ni se pare însă, că cel puțin deocamdată, o serie de elemente vin să se opună acestei prime ipoteze, impunînd-o pe cealaltă. Astfel atrage atenția în primul rînd faptul că *toate* sigiliile descoperite de noi au urechea de prindere ruptă, din ea păstrîndu-se, în cel mai bun caz, doar cite o mică parte, și anume la locul de prindere a urechii de cele două plăcuțe, care constituie fețele sigiliului. Alteori din urechea de prindere nu se mai păstrează nimic. În al doilea rînd se cuvine remarcat faptul că, în cîteva cazuri, cele două plăcuțe — fețele sigiliului — sînt desprinse una de alta, centrul uneia rămînînd prins de cealaltă, iar restul plăcuței desprinse avînd mijlocul gol. Dacă adăugăm la cele de mai sus și constatarea că atît sub raportul reprezentărilor de pe sigilii cît și sub cel al nivelului tehnic de excutare a sigiliilor sau materialului din care sînt făcute, între sigiliile în discuție există mari diferențe, ipoteza că acestea sînt lucrate de meșteșugarul sucevean nu mai prezintă suficiente temeiuri pentru a fi admisă. Așa fiind, rămîne valabilă doar a doua ipoteză, potrivit căreia sigiliile provin din medii diferite și au ajuns la Suceava o dată cu scrisorile al căror conținut îl garantau.

Stadiul actual al cunoștințelor nu ne permite să formulăm încheieri nete în legătură cu locul de unde provin sigiliile acestea, dar ipoteza că ele vin dintr-un mediu străin ni se pare a fi cu suficiente temeiuri sugerată de cea mai mare parte a lor.

Înainte de a încerca să încadrăm descoperirea de la Suceava în planurile mai largi ale istoriei moldovenești, ne rămîn de adăugat cîteva cuvinte privitoare la datarea complexului și condițiile în care el și-a încetat existența. Prima sarcină este considerabil ușurată de descoperirea atît în interiorul locuinței meșteșugarului cît și în groapa de gunoi din apropierea ei a citorva monede moldovenești aparținînd domniei lui Ștefăniță voievod. Monede din aceeași domnie au fost aflate și într-un tezaur compus din 47 piese, descoperit în interiorul locuinței meșteșugarului, pe latura ei de sud. Prezența acestui tezaur în *interiorul* locuinței sugerează faptul că părăsirea ei de către meșteșugar s-a făcut foarte în grabă, în condiții care nu i-au mai permis să ia cu sine mica sa avere. Că părăsirea locuinței a fost cauzată de un incendiu nu mai încapе îndoială și aceasta o dovedesc resturile arse ale locuinței precum și stratul masiv de arsură din jurul ei.



Descoperirile din cuprinsul orașului Suceava prezentate în rîndurile de mai sus sînt pline de semnificație și din punct de vedere al relațiilor social-economice din cadrul meșteșugului menționat. După cum vom vedea mai departe, descoperirea amintită are darul de a răspunde unor probleme de ordin social, a căror rezolvare pe baza documentelor literare se dovedise a fi dificilă. Devine necesar pentru aceasta să analizăm lucrurile integrîndu-le în ansamblul împrejurărilor specifice nu numai Sucevei, ci chiar întregii Moldove. Cu alte cuvinte, este nevoie să privim acest fenomen, aparent izolat, în raport cu dezvoltarea întregii producții meșteșugărești din a doua jumătate a secolului XV și începutul secolului următor.

Precum se știe a doua jumătate a secolului XV, în special ultima lui treime, a constituit pentru Moldova și Țara Romînească o epocă de un evident progres economic și social. Această stare de lucruri se constată și din punct de vedere al dezvoltării producției meșteșugărești, mai cu seamă la orașe. Potrivit datelor de care dispunem¹, în a doua jumătate a secolului XV și începutul secolului XVI se constată, în raport cu situația din epoca precedentă, o creștere considerabilă a numărului ramurilor de producție meșteșugărească, o adîncire a procesului de specializare și diferențiere în cadrul meșteșugului de bază prin separarea ca sferă de preocupare în această vreme a unor noi meșteșuguri care devin meșteșuguri de sine stătătoare. Această specializare raportată la epoca precedentă este echivalentă cu o creștere de 90 procente, ceea ce înseamnă aproximativ o dublare a ramurilor meșteșugărești în a doua jumătate a secolului XV și la începutul XVI (38 față de 20).

Meșteșugul confecționării nasturilor și a altor obiecte de podoabă din metale semiprețioase, atestat arheologic în orașul Suceava, se înscrie și el pe linia creșterii numărului ramurilor meșteșugărești, a specializării din cadrul meșteșugului de artă în a doua jumătate a sec. XV; este de reținut faptul că numărul ramurilor meșteșugărești din sfera meșteșugului artistic se dublează în raport cu situația din epoca precedentă, iar meșterii *nasturari* alcătuiesc una din noile categorii de meșteșugari, atestate arheologic la Suceava iar mai tîrziu literar la Iași, care se adaugă la numărul celor deja existente.

O deosebită importanță prezintă, în descoperirea amintită, problema atelierului meșteșugarului. După cum este cunoscut, întregul proces de producție se desfășura în evul mediu în micul atelier al meșteșugarului respectiv, în care meșteșugarul apărea ca proprietar al mijloacelor de producție, ca producător direct. Mărimea acestui atelier, forma lui etc., erau lucruri asupra cărora se puteau face pe baza documentelor literare doar presupuneri.

Descoperirea de la Suceava clarifică multe din aceste probleme. Așa, de pildă, s-a constatat că atelierul făcea parte integrantă din complexul de locuire. El era reprezentat, așa cum a rezultat din descrierea de mai sus, de o încăpere din cadrul locuinței respective, rezervată activității meșteșugărești. Prin urmare, în cazul studiat, atelierul se afla în însăși locuința meșteșugarului. Evident, această concluzie nu trebuie extinsă în cazul tuturor meșteșugurilor. Existau cazuri

¹ Toate datele cu caracter statistic au fost folosite din lucrarea *Meșteșugurile din Moldova și Țara Romînească în secolele X—XVII*, de Șt. Olteanu (în curs de apariție).

în care activitatea profesională necesita spații suplimentare în afara locuinței și chiar departe de locuință, la periferia așezării. Năsturarul sucevean n-avea însă nevoie de aceste spații suplimentare.

Nu tot așa de ușor se poate răspunde la o altă chestiune, de asemenea importantă, anume ce formă de producție predomina în atelierul năsturului din Suceava. Dacă ținem seama de faptul că în general în cadrul meșteșugurilor de artă unde materia primă era mai greu de procurat, iar cerințele unor astfel de obiecte erau restrinse, se poate presupune că forma de producție care predomina era producția la comanda clienților. Este foarte probabil că și producția pentru piață să se fi aflat la un nivel ridicat, dacă luăm în considerare faptul că orașul Suceava, capitala Moldovei din acea vreme, era cel mai dezvoltat oraș din Moldova din punct de vedere economic; că, prin urmare, cerințele de obiecte care constituiau preocuparea meșterului sucevean, erau destul de mari pentru a face să crească producția pentru piață.

O ultimă problemă care se desprinde din analiza materialelor descoperite în atelierul meșterului sucevean, este aceea ridicată de prezența sigiliilor. Întrucît, din observațiile făcute, aceste sigilii proveneau dintr-un mediu străin, fiind exclusă deci posibilitatea confecționării lor de către meșterul respectiv, faptul constituie, după părerea noastră, un argument convingător în acceptarea unor largi relații de natură în primul rînd economică între meșterul sucevean și alți semeni de ai săi din țările limitrofe. Sigiliile, potrivit obiceiului, garantau conținutul corespondenței sau al mărfurilor ce se schimbau între cele două părți.

Aceste relații dintre locuitorii (negustori, meșteșugari) orașului Suceava și cei din orașele din Polonia sau Transilvania sînt de altminteri confirmate de o serie de documente literare din secolul XV. Semnificativ în această privință este actul din 1472 prin care un pielar din Suceava cerea la Bistrița ardeleană un act prin care să i se dovedească ucenicia făcută în meșteșugul respectiv la Bistrița¹. Relații strînse au existat și între Anton arcarul din Brașov și moldoveanul Petru croitor din Vaslui între 1450—1500², sau între un cizmar din Baia și frăția cizmarilor din Sibiu³.

Cele mai multe mențiuni se referă însă la relațiile cu unele orașe din Polonia, de pildă Lembergul. O bună parte dintre aceste mențiuni atestă existența unor tranzacții comerciale, livrări de mărfuri (postav, piei etc.) între orășenii moldoveni și poloni⁴.

Tot ca o formă a acestor relații trebuie considerată și acceptarea de către unii dintre negustorii și meșteșugarii orașelor Moldovei, printre care și Suceava, a jurisdicției leMBERGHEZE ca urmare a lipsei protecționismului domnesc. Astfel la 1469 accepta jurisdicția Ioan fiul lui Iacob preotul din Suceava⁵; la 1476 acceptau aceeași jurisdicție Iacob armeanul pielarul, Ștefan ruteanul pielar de piei roșii, Sarkis pielarul și alții, toți din Suceava⁶; în 1510 argintarul Martinus Wende⁷ etc.

¹ Hurmuzaki, XV, P₁, p. 77.

² I. Bogdan, *Documentele lui Ștefan cel Mare*, II, p. 453—454.

³ Notițe reproduse de N. Iorga în RI, XXI, p. 324.

⁴ N. Iorga, *Relațiile comerciale ale țărilor noastre cu Lembergul*, București, 1900, P.I., p. 24, 26, 27; N. Iorga, *Studii și documente*, XXIII, p. 325—326; Hurmuzaki, II, P₃, p. 74.

⁵ N. Iorga, *Studii și documente*, XXIII, p. 302.

⁶ *Ibidem*, p. 310.

⁷ N. Iorga, *Relațiile comerciale ale țărilor noastre cu Lembergul*, P.I, p. 18.

Așadar reiese limpede existența în secolul XV a unor relații economice strînse între meșteșugarii și negustorii orașelor moldovene și cei poloni sau transilvăneni de pe urma cărora rezulta evident o bogată corespondență. În această lumină, părerea potrivit căreia meșteșugarul sucevean întreține relații strînse cu semenii de-ai săi din orașele din Transilvania sau Polonia, după cum ne indică sigiliile descoperite, devine aproape o certitudine.

În fine, la rîndul lor, aceste raporturi constituie mărturia cunoașterii de către meșterul respectiv a științei de carte ca urmare tocmai a necesității întreținerii unor astfel de raporturi necesare producției.

MIRCEA D. MATEI și ȘT. OLTEANU

НОВЫЕ СВЕДЕНИЯ О РАЗВИТИИ РЕМЕСЕЛ В СУЧАВЕ В ЭПОХУ ФЕОДАЛИЗМА

РЕЗЮМЕ

В ходе раскопок 1958 г. в Сучаве было вскрыто жилище ремесленника, специалиста по обработке металлов. Судя по предметам, найденным в жилище, и особенно в небольшой мастерской ремесленника, можно предполагать, что он, главным образом, изготавливал металлические пуговицы, украшения и части одежды.

Впервые в Сучаве обнаружены находки, свидетельствующие о том, что местные ремесленники поддерживали связи с зарубежными ремесленниками; эти связи носили, повидимому, деловой характер. Действительно, находка нескольких печатей немолдавского происхождения, которыми пользовались, главным образом, чтобы обеспечить неприкосновенность содержания писем или посылок, подтверждают наличие подобных связей с зарубежными ремесленниками.

На основании находок в жилище и мастерской сучавского ремесленника можно заключить, что в период, к которому относятся открытия (начало XVI в.), в общем процессе увеличения числа ремесленных отраслей уже произошло выделение некоторых категорий ремесленников, изготавливавших *определенные* изделия. Это явление, возникшее, повидимому, во второй половине XV в., продолжает углубляться и расширяться и в последующем веке.

ОБЪЯСНЕНИЕ РИСУНКОВ

Рис. 1. — Предметы, найденные в мастерской и в жилище ремесленника. 1, 2, неотделанные половинки металлических пуговиц; 3, неотделанное медное кольцо; 4, обломок накладного украшения, сломавшегося при отделке; 5—8, свинцовые или бронзовые печати.

Рис. 2. — Деревянная рукоятка ножа, украшенная металлическими шпкрукстациями.

NOUVELLES DONNÉES CONCERNANT LE DÉVELOPPEMENT DE L'ARTISANAT À SUCEAVA PENDANT L'ÉPOQUE FÉODALE

RÉSUMÉ

Les fouilles pratiquées en 1958 à Suceava ont permis de découvrir les restes de l'habitation d'un artisan spécialisé dans la transformation des métaux. A en juger d'après les objets trouvés dans son habitation, mais surtout dans son petit atelier, il semblerait que cet artisan faisait principalement des boutons en métal et des pièces de parure et d'habillement.

C'est pour la première fois qu'une certaine catégorie de découvertes faites à Suceava apporte la preuve que les artisans locaux entretenaient des rapports avec les artisans d'au-delà des frontières, rapports qui devaient être surtout des relations d'affaires. En effet, la découverte de quelques cachets — utilisés de préférence pour garantir le contenu des lettres ou des paquets, cachets provenant d'un milieu étranger — atteste l'existence de relations avec des artisans habitant à l'étranger.

Grâce aux découvertes faites dans l'habitation et l'atelier de cet artisan de Suceava, les auteurs concluent que pendant la période à laquelle appartiennent les dites découvertes (début du XVI^e siècle), il s'était déjà produit une séparation parmi les catégories d'artisans spécialisés dans la confection de *certaines* objets, par suite de l'augmentation du nombre des branches artisanales. Ce phénomène semble commencer dans la seconde moitié du XV^e siècle et il continue à se dérouler au cours du siècle suivant, tant en profondeur qu'en surface.

EXPLICATION DES FIGURES

Fig. 1. — Suceava. Objets découverts dans l'atelier et l'habitation d'un artisan. 1, 2, calottes inachevées de boutons métalliques; 3, anneau de cuivre non fini; 4, fragment d'applique brisée pendant le finissage; 5—8, cachets en plomb ou en bronze.

Fig. 2. — Suceava. Manche de couteau, en bois orné d'incrustations métalliques.
