

O UNEALTĂ TOREUTICĂ DIN SEC. IV—III A. CH. DE LA OPRIȘOR (JUD. MEHEDINȚI)

de MIRCEA BABEȘ

În *Symposia Thracologica*, nr. 9, 1992, p. 151—154, Ion Stângă publică câteva descoperiri deosebit de interesante făcute pe teritoriul jud. Mehedinți și aparținând celei de-a doua epoci a fierului. În chip special atrage atenția o piesă descoperită în anul 1989 în com. Oprișor : „En 1989, à l'occasion de certaines fouilles dans une couche géto-dace, on a trouvé un outil en bronze massif utilise pour réaliser l'ornement imprimé sur les parures et les vases géto-daces en argent. Il représente une tête d'oiseau stylisée (l : 3 cm ; la : 1,5 cm) dont la cou allongé était utilisé pour frapper. Dans la même couche on a trouvé également un fragment d'arybalos” (am redat *integral* și *fidel* din punctul de vedere al grafiei textul prezentării — *M.B.*). Piesa este ilustrată în fig. 1 prin două fotografii, din profil și din față, la scări diferite, neprecizate, cu legenda : „Outil pour la décoration des parures en argent trouvé a Oprișor”.

Din acest text sumar rezultă că piesa a fost descoperită în cadrul unei săpături arheologice într-un context geto-dac. În afară de fragmentul de *aryballos* nu sunt menționate alte materiale asociate¹. Autorul nu este sigur în privința utilizării piesei, gândindu-se la o unealtă pentru decorarea aiât a podoabelor cât și a vaselor de argint geto-dace, și se abține de la a propune o anumită datare.

Piesa de la Oprișor (fig. 1 : 3/1), pe care deocamdată o cunoaștem doar din această primă publicație, pretinde o descriere și comentarii mai amănunțite. Ea are forma unei tije cilindrice masive de bronz, care la un capăt este supradimensionată și ornamentată pentru a realiza decorul pe obiectul dorit. La celălalt cap este doar ușor îngroșată, pentru a primi loviturile ciocanului și, poate, chiar ca urmare a acestei operații repetate². Capul activ este modelat în formă de sămbure de migdală și separat de tijă printr-o șanțuire. Suprafața sa este puternic bombată și ornamentată în relief. Decorul este organizat în două zone principale. Partea mai lată, semi-circulară, este acoperită cu o rețea de romburi, rezultate din intersectarea a două grupe de câte șase creștături paralele, orientate oblic față de axele suprafeței. Partea opusă, ascuțită, este decorată cu trei „petale” alipite,

¹ Locul exact al descoperirii (sat, punct) nu este precizat. D-lui I. Stângă îi datorez informația că este vorba de o săpătură de salvare și că piesa în discuție s-a descoperit într-o locuință. Fragmentul de *aryballos* ar fi acoperit cu un firnis maroniu.

² Dimensiunile indicate în publicație (l : 3 cm și la : 1,5 cm) corespund lungimii celor două axe ale capătului decorat al piesei. Dl. Stângă, căruia îi mulțumesc și pe această cale pentru informațiile suplimentare furnizate, mi-a comunicat că lungimea totală a piesei este de 5,9 cm, iar diametrul maxim al tijeii cilindrice este de 2 cm.

conturate printr-o nervură în relief. Cele două zone sunt separate între ele printr-o bandă în relief crestată, dispusă în axul scurt al suprafeței. Imaginea rezultată, care după I. Stângă ar reprezenta „un cap de pasăre stilizat”, poate fi definită mai curând cu termenul de „ghindă”.

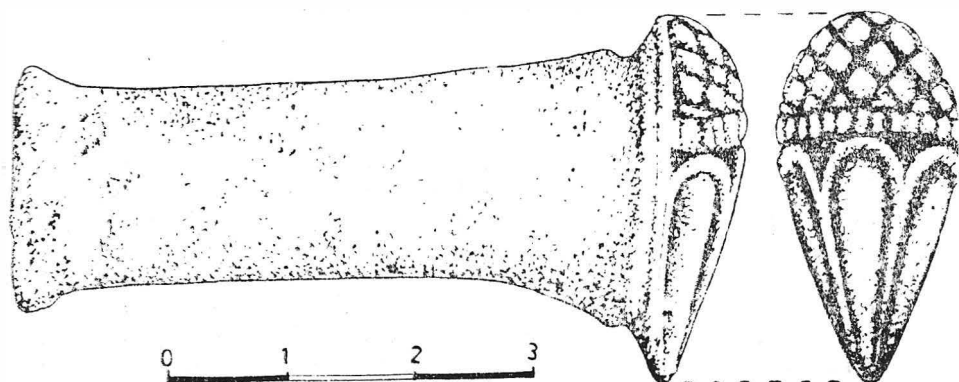


Fig. 1. Oprișor, jud. Mehedinți. Poanson de bronz (desen după fotografie; după I. Stângă)

Piesa în discuție este o ștanță sau, mai corect poate, un poanson — o unealtă destinată ornamentării în relief a unor obiecte din foaie de metal maleabil (aur, argint sau bronz)³. Se înțelege că, imaginea fiind realizată în pozitiv, pe o suprafață puternic bombată, poansonul era bătut cu ciocanul dinspre interiorul spre exteriorul vizibil al obiectului astfel decorat. Se înțelege, de asemenea, că realizarea, respectiv folosirea unei astfel de unelte avea sens doar în cadrul reproducerii repetate a motivului dat, izolat sau în combinații diverse, pe același obiect sau/și pe o serie de obiecte similare. Pentru a stabili concret care a fost utilizarea poansonului de la Oprișor trebuie deci identificate acele piese torentice pe care motivul „ghindei” apare sub forma unor proeminențe convexe.

O trecere în revistă, fie și sumară, a repertoriului de podoabe geto-dace din a doua epocă a fierului permite, de la început, eliminarea acestei

³ După R. Florescu, ștanțarea este un „procedeu de formare sau decorare cu ajutorul unui element dur (ștanță) care decupează conturul sau imprimă motive întregi prin batere” (R. Florescu, H. Daicoviciu și L. Roșu, *Dicționar enciclopedic de artă veche a României*, București, 1980, p. 328). Dicționarele limbii române apărute în ultimele decenii (*Dicționarul limbii române moderne*, București, 1958; *Dicționarul explicativ al limbii române*, București, 1984; Fl. Marcu și C. Maneca, *Dicționar de neologisme*, București, 1986) dau definiții similare, înțelegând prin ștanțare atât decuparea unei piese, cât și imprimarea unui model prin presiune. Cuvântul provine din limba germană, unde verbul *stanzen* înseamnă a decupa piese (din carton, tablă, piele) prin apăsarea unui cuțit de forma dorită (*Stanzmesser*) cu ajutorul unei prese (*Stanze*); cf. *Der neue Brockhaus*, 4, Leipzig, 1938, p. 303. Dicționare mai noi dau și sensul de „a presa un material într-o anumită formă” (*Der grosse Duden*, 10, Mannheim, 1970, p. 618). Mult mai apropiată de destinația obiectului aici în discuție este definiția cuvântului german *Punze*, care după *Der neue Brockhaus*, 3, Leipzig, 1938, p. 626, este „o tijă de oțel pentru baterea figurilor în relief, în metal („zum Treiben erhabener Figuren in Metall”). Corespondentul englez — *punch*, *puncheon*, cel francez — *poinçon* și cel românesc — *poanson* preiau acest sens, dar îl adaugă și pe acela de unealtă de găurit sau decupat. Pentru a evita confuzia dintre „ștanță” și „poanson”, cred că trebuie restabilit sensul dat de cuvintele germane și că în cazul piesei de la Oprișor este de preferat folosirea termenului de *poanson*.

categorii din discuția de față. În schimb, considerentele tehnice expuse mai sus, ca și însăși amprenta poansonului de la Opreșor ne îndreaptă direct atenția spre vasele din metal prețios ale orizontului „traco-getic” din secolele IV—III a. Ch., mai precis spre fialele ornamentale cu proeminențe în formă de migdală, așa-numitele *Buckelfialen*⁴. Pe teritoriul României, singura fială de acest tip este cea de la Agighiol, cu opt astfel de proeminențe alternând cu flori de lotus⁵. În nordul Bulgariei ele sunt astăzi mult mai numeroase, datorită excepționalei descoperiri făcute în 1986 la Rogozen, în districtul Vrața⁶. Tezaurul găsit aici se compunea din 165 vase de argint, dintre care 108 fiale. Piesele nr. 2—3, 42, 81—84, 87—95 și 99 sunt fiale decorate la partea inferioară, spre exterior, cu proeminențe (*Buckel*), de forme și dimensiuni variabile; dispunerea și asocierea lor cu alte motive sunt de asemenea variabile.

Decisive pentru interpretarea piesei de la Opreșor sunt fialele nr. 94—95 de la Rogozen⁷. Identice ca formă, dimensiuni și decor, evident, cele două fiale au fost fabricate de același meșter, folosind aceleași unelte. Pe partea lor inferioară, în jurul *omphalos*-ului, este dispus radial decorul *au repoussée*, format din șase bucranii alternând cu șase „ghinde” (fig. 2; 3/2). Acestea din urmă au forma, dimensiunile⁸ și schema ornamentală a amprentei poansonului de la Opreșor. Deosebirile sunt de detaliu, dar suficiente de clare pentru a concluda că la execuția celor două fiale a fost folosită o altă unceală, cu un desen mai puțin elaborat. La Rogozen, rețeaua care decorează partea semicirculară a „ghindei” se compune dintr-un număr mai mic de creștături⁹, iar la partea opusă locul celor trei „petale” este luat de cinci nervuri alternate cu caneluri înguste. Cele două zone ornamentale sunt aici separate printr-o simplă linie adâncită. Pe fialele nr. 94 și 95 „ghindele” au fost imprimate cu o singură unceală, chiar dacă aspectul lor este uneori ușor diferit, datorită cizelării finale.

Tot la Rogozen, dar realizate cu un alt poanson și încadrate într-o compoziție decorativă diferită, „ghindele” apar și pe fiala nr. 3. Ele au

⁴ H. Luschey, *Die Phiale*, Bleicherode am Harz, 1939, p. 41 urm., D. E. Strong, *Greek and Roman Gold and Silver Plate*, Londra, 1966, p. 97 urm.; M. Pfrommer, *Studien zu alexandrinischer und grossgriechischer Toreutik frühhellenistischer Zeit*, Berlin, 1987, p. 42 urm.

⁵ D. Berciu, *Arta traco-getică*, București, 1969, p. 52 și fig. 22—23 = *Contribution à l'étude de l'art thraco-gète*, București, 1974, p. 59 și fig. 16—17.

⁶ A. Fol, B. Nikolov și R. F. Hoddinott, *The New Thracian Treasure from Rogozen, Bulgaria*, Londra, 1986 (citată mai departe *Rogozen 1986*); B. Nikolov, S. Mašov și P. Ivanov, *Trakijskoto srebărno săkrovište ot Rogozen* (= Izvestija na muzeite v severozapadnata Bălgaria, vol. 12), Sofia, 1987 (mai departe *Rogozen 1987*); *The Rogozen Treasure* (editor A. Fol), Sofia, 1989 (mai departe *Rogozen 1989*). Cea mai completă publicație, cu ilustrarea fotografică a tuturor pieselor, este *Rogozen 1989*. În *Rogozen 1987* foarte multe vase sunt reproduse în desene dar exactitatea acestora trebuie verificată în fiecare caz.

⁷ *Rogozen 1986*, p. 47 și fig. 94; *Rogozen 1987*, p. 31—32, 107—108 și fig. 16; *Rogozen 1989*, p. 165 și fig. 94—95, precum și planșele color de la p. 38 și 61.

⁸ Fialele nr. 94 și 95 au diametrul de 17,5 cm, respectiv 17,6 cm și înălțimea de 3,8 cm. Dimensiunile „ghindelor” (axul lung 2,7—2,8 cm și cel scurt 1,2—1,3 cm) au fost calculate prin măsurători pe desenul din *Rogozen 1987*, fig. 16, adus de noi la scara 1/1 și din nou redus în publicația de față (fig. 2). Diferențele de 2—3 mm față de amprenta piesei de la Opreșor pot fi reale, dar pot proveni și dintr-o anumită imprecizie a desenului, pe care comparația cu fotografiile din *Rogozen 1989* o pune în evidență.

⁹ După desenul reprodus în fig. 2, ar fi vorba de două fascicule a câte trei linii, după fotografiile (*Rogozen 1989*, p. 38) se pare că fasciculele s-ar compune din câte cinci linii (fig. 3/2).

dimensiuni mai mici și sunt ornate doar la partea semicirculară, prin trei nervuri scurte, în timp ce partea opusă, dinspre vârf, este netedă¹⁰.

Pe fialele de la Rogozen, ca și pe poansonul de la Opreșor, „ghinda” este redată stilizat, cu detalii ornamentale („petalele” sau nervurile de pe partea ascuțită) care o îndepărtează de modelul natural. Cunoaștem, în schimb, produse ale torenticii grecești pe care fructul stejarului este repro-

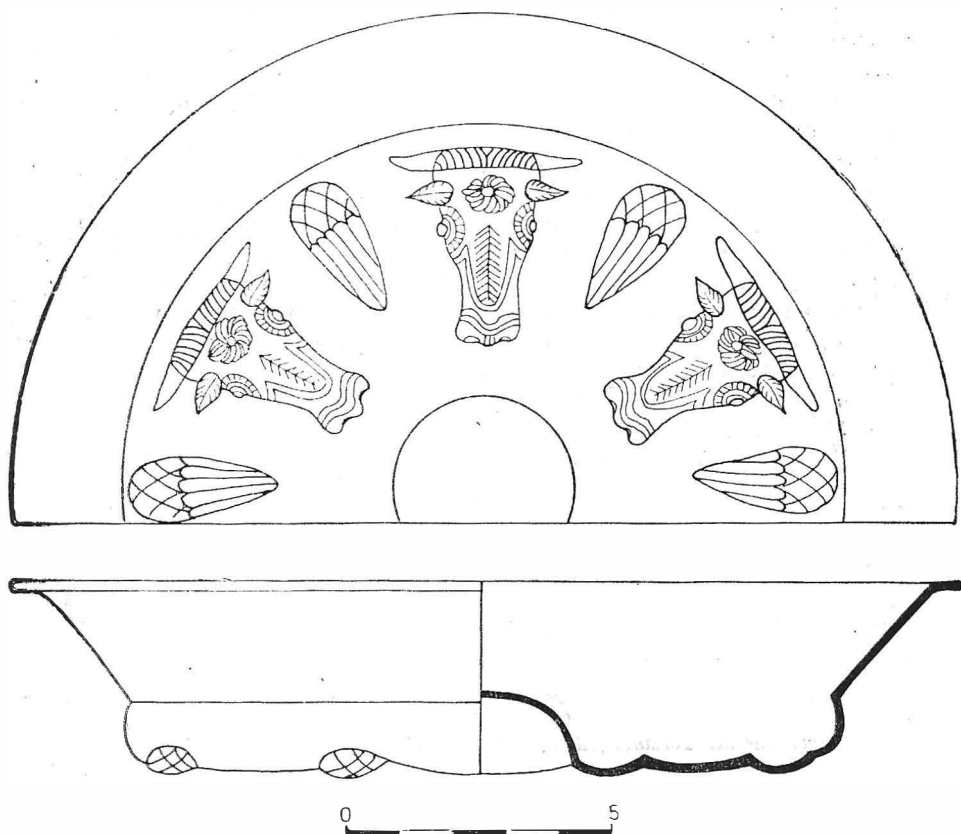


Fig. 2. Rogozen, distr. Vrața. Fiala de argint nr. 94 (după Rogozen 1987).

pus în chip fidel. Este vorba de fialele de aur descoperite în mormântul de la Marion (Cipru) și în tezaurul de la Panaghiuriște (Bulgaria) și de aceea achiziționată la începutul anilor 60 de Muzeul Metropolitan de Artă din New York¹¹. Se cunosc, de asemenea, pandantive de aur în formă de ghindă, aparținând unor coliere descoperite la Eretria (sec. V a. Ch.) sau în sudul Rusiei (sec. IV a. Ch.)¹². Pe cea mai veche dintre fiale, cea de la Marion

¹⁰ Rogozen 1989, p. 141 și foto color la p. 20.

¹¹ D. von Bothmer, The Metropolitan Museum of Art. Bulletin, 21, 1962–1963, 4, p. 154–166. Tot aici (p. 161 și fig. 12–13) sunt reproduse și replici de fiale cu ghinde, realizate în marmură (fragmente provenind din copii romane ale cariatidelor de la Erechteion).

¹² *Ibidem*, p. 161–162 și fig. 9–11.

(ultimul sfert al sec. VI a. Ch.), ghindele sunt dispuse pe mai multe rânduri și au o formă greoaie, elipsoidală (fig. 4/1.)¹³. La Panaghiuriște ghindele sunt mai zvelte și formează doar primul cerc ornamental în jurul *omphalos*-ului, fiind urmate de trei cercuri de capete de negri (fig. 5/1—2)¹⁴. Tezaurul, în ansamblu, este datat în epoca elenistică timpurie, între moartea lui Alexandru cel Mare (323 a. Ch.) și cea a lui Lisymach (281 a. Ch.)¹⁵. Despre fială s-a afirmat că ar aparține nucleului inițial, de la sfârșitul sec. IV a. Ch., căruia i s-au adăugat în primele decenii ale sec. III vasele în formă de cap de amazoană și amfora¹⁶. În sfârșit, pe fiala de la Metropolitan Museum (fig. 4/2) ghindele sunt dispuse pe trei rânduri, crescând în dimensiuni de jos în sus, dar păstrându-și mereu forma alungită, ascuțită la partea de jos, asemănătoare cu aceea a poansonului de la Oprișor. După caracterele punice care redau, se pare, greutatea vasului în drachme attice, acesta a fost datat în sec. III a. Ch.¹⁷.

Cronologia relativă și absolută a fialelor menționate permite concluzia unei evoluții a ghindelor ornamentale, de la forme greoaie, elipsoidale, la forme zvelte, de „migdală”, cu vârf ascuțit. În această ipoteză, piesa de la Oprișor și fialele 94—95 de la Rogozen se plasează la sfârșitul seriei, mai probabil în prima parte a sec. III a. Ch. În același sens pledează și faptul că în cazul nostru nu numai „cupa”, ci și „fructul” propriu-zis este decorat; putem deduce de aici că, la o dată relativ târzie și la distanță de aria de circulație a originalelor grecești, artiștii locali nu mai recunoșteau „ghinda” ca subiect nemijlocit inspirat din natură, ci o foloseau ca un simplu element ornamental.

Argumente pentru o datare relativ târzie ofeă, de altfel, și sintaxa decorului de pe fialele 94—95 de la Rogozen. Spre deosebire de piesele analoge menționate mai sus, unde ghindele sunt plasate una lângă alta, de regulă în mai multe benzi concentrice, pe aceste fiale ele apar într-o singură bandă, distanțate, alternând cu bucranii. Același mod de organizare a decorului este cunoscut pe așa-numita „Coppa Tarantina”, unde fundul, bogat ornamentat vegetal, este înconjurat de proeminente în formă de migdală cu vârf ascuțit (*Spitzbuckel*), alternind cu capete de lei-grifoni în relief¹⁸. Pe baza unei analize atente a decorului vegetal, M. Pfrommer a datat fiala de argint de la Tarent între anii 280—260 a. Ch. și a atribuit-o cercului artei alexandrine¹⁹. În sfârșit, o dată relativ târzie pentru cele două fiale de la Rogozen este sugerată de însuși motivul

¹³ *Ibidem*, p. 160 și fig. 8.

¹⁴ I. Venedikov, *Panagjurskoto zlatno sâkronište*, Sofia, 1961, p. 17 (nr. 9), 21 urm. și fig. 35—38. O bună copie galvanoplastică a fialei de la Panaghiuriște se păstrează în Muzeul Național din București (fig. 5) și ne-a fost pusă la dispoziție, cu multă amabilitate, de dl. G. Trohani, directorul adjunct al Muzeului.

¹⁵ I. Venedikov, *op. cit.*, p. 24; D. von Bothmer, *op. cit.*, p. 162.

¹⁶ I. Venedikov, *loc. cit.*; I. Venedikov și T. Gerassimov, *Thrakische Kunst*, Viena, 1973, p. 311, nr. 127 și 131—132.

¹⁷ D. von Bothmer, *op. cit.*, p. 155 urm. și fig. 2—4; D. E. Strong, *op. cit.*, p. 97—98 și pl. 23/A.

¹⁸ H. Luschej, *op. cit.*, p. 62 (nr. 13) și 73 (datare la sfârșitul sec. IV a. Ch.); D. E. Strong, *op. cit.*, p. 98; M. Pfrommer, *op. cit.*, p. 132—135, 160 urm., 249 (KBK 17) și pl. 35.

¹⁹ *Ibidem*, p. 135. Fiala face parte dintr-un tezaur, care pare a fi în întregime de proveniență ptolemaică și care cuprinde și monede din sec. III a. Ch.

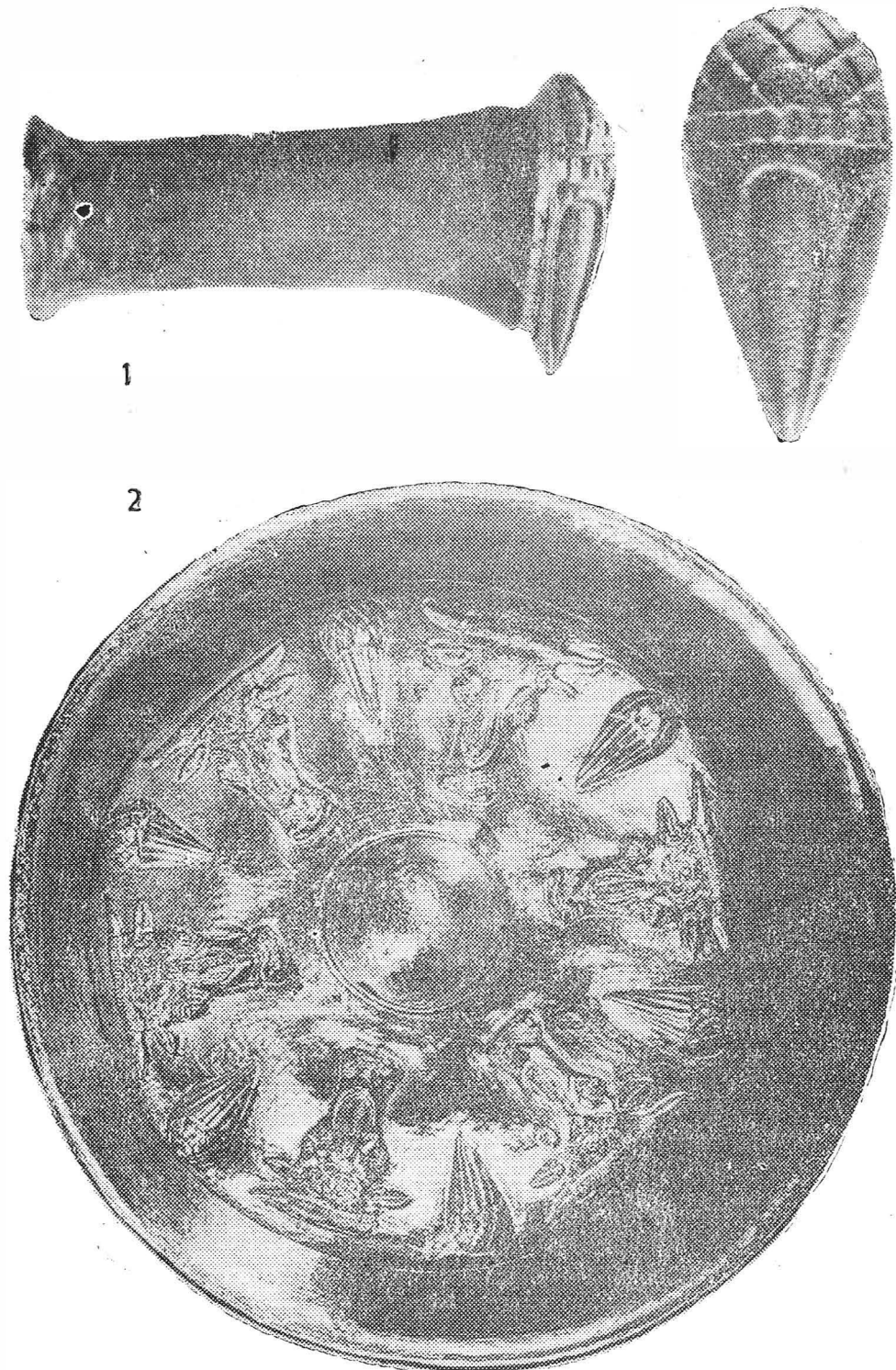


Fig. 3. 1 poansonul de bronz de la Oprisor (foto Muzeul Porților de Fier, Drobeta-Turnu Severin);
2 fiola de argint nr. 94 de la Rogozen (după Rogozen 1989).



1

2

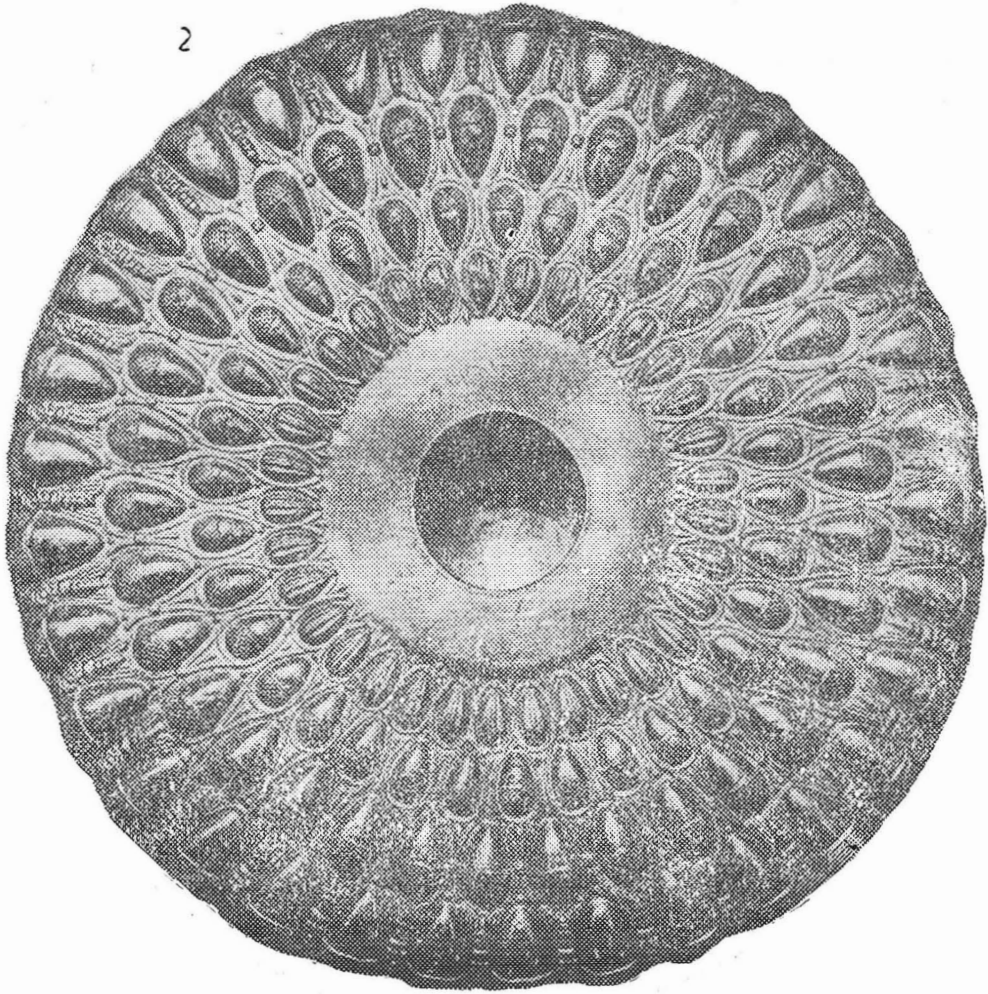
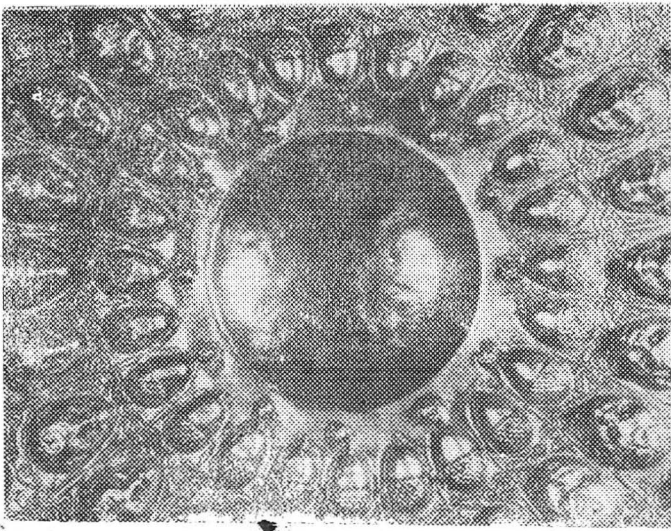


Fig. 4. 1 fragment al unei fiale de aur de la Marion (Cipru); 2 fiala de aur de la Metropolitan Museum of Art din New York (după D. von Bothmer).



1

2

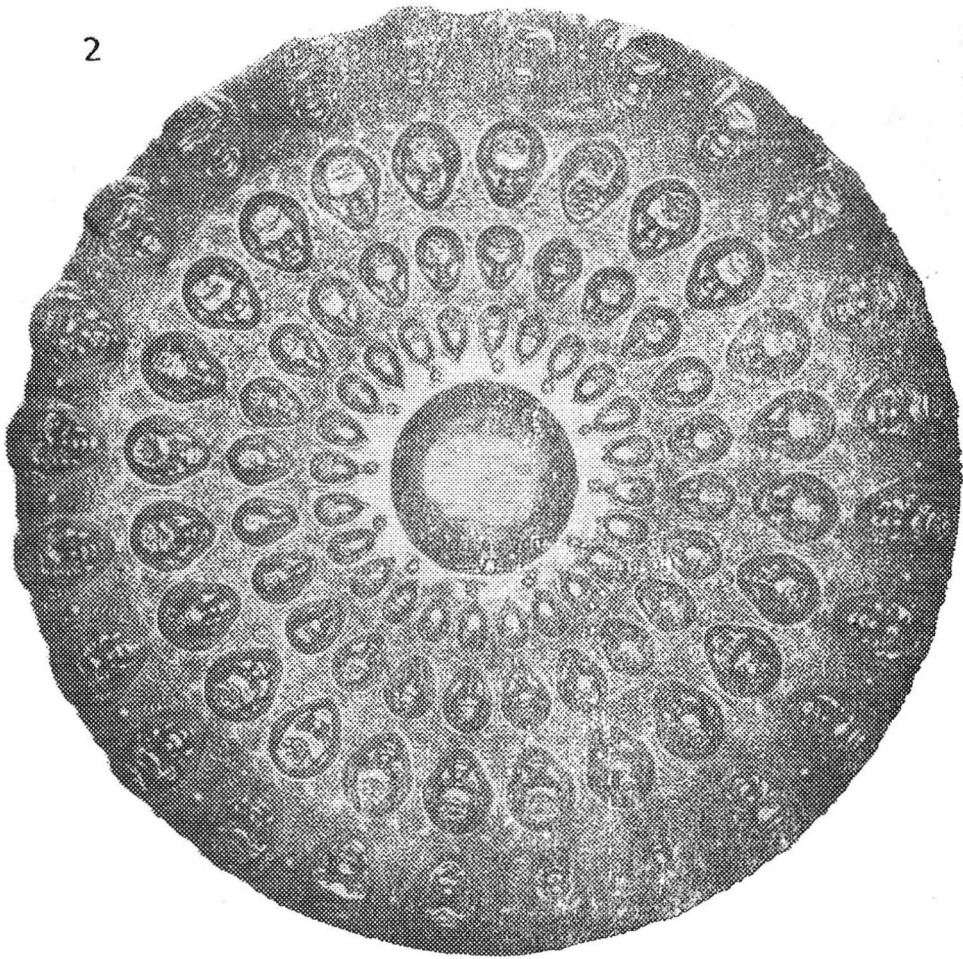


Fig. 5. Fiala de aur de la Panaghiuriște, distr. Pazardjik (copie, Muzeul Național de Istorie București).

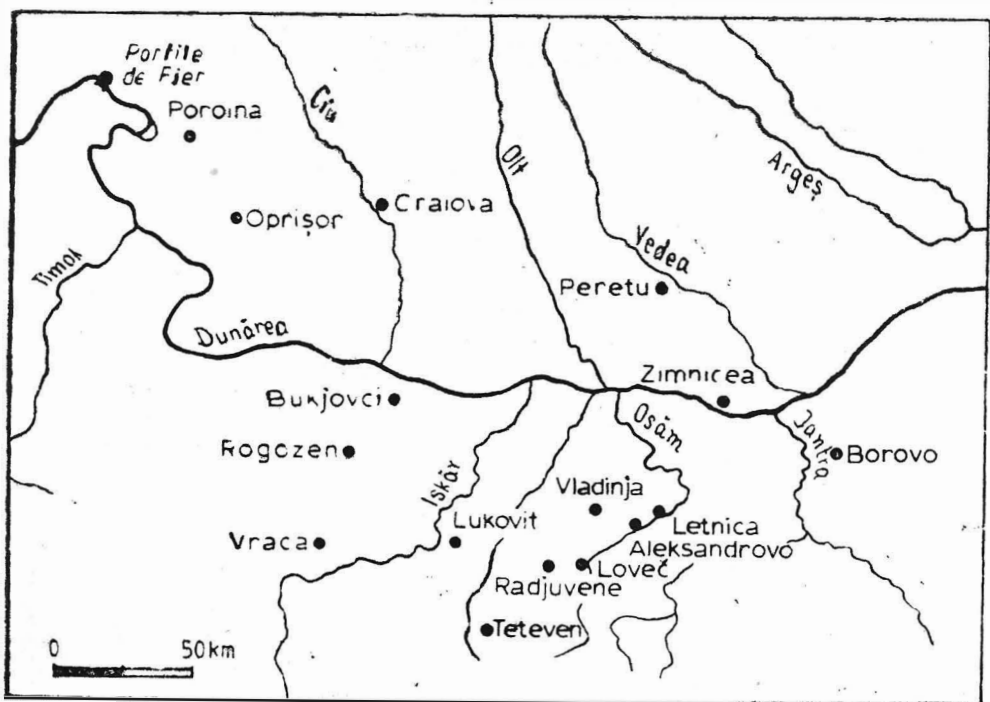


Fig. 6. - Răspândirea pieselor torentice în partea apuseană a spațiului dintre Carpați și Balcani (în principal sec. IV—III a. Ch.).

bucraniului, care într-o formă mai evoluată (bucraniul descărnat) apare și în decorația coifului de la Băiceni ²⁰.

Cronologia marelui tezaur de la Rogozen, în ansamblul său, constituie o problemă controversată. În general, s-a căzut de acord doar asupra faptului că în componența sa intră vase produse în perioade și ateliere diferite, începând poate chiar de la granița secolelor VI-V a. Ch. În privința datării celor mai recente piese, respectiv a îngropării tezaurului, părerile diferă însă sensibil. Pentru primii cercetători ce s-au pronunțat în această problemă, în marea lor majoritate bulgari, argumentele de natură istorică au o prioritate absolută. Pe de o parte, se dă ca certă identificarea unora dintre proprietarii ale căror nume sunt înscrise pe vase cu regii odrși *Satokos* (fiul lui Sitalkes), *Kotys I* (383—359 a. Ch.) și *Kersebleptes* (359—341 a. Ch.) ²¹. Pe de altă parte, fără multe discuții, se pune îngroparea tezaurului pe seama turburărilor provocate de expedițiile întreprinse fie de Filip II, fie de Alexandru cel Mare împotriva triballilor ²². Ca urmare, acumularea tezaurului s-ar fi produs în principal în prima jumătate a sec. IV, iar ascunderea lui ar fi avut loc în anii 339—335 a. Ch. Tot pe considerente istorice, unii specialiști bulgari și englezi au optat însă, de la început, pentru o datare sensibil mai târzie a acestui moment, și anume în vremea invaziei celtice din Balcani (279 a. Ch.) ²³.

Argumentele strict arheologice (tipologice, stilistice, comparative) au fost până în prezent prea puțin folosite în discuția asupra cronologiei tezaurului de la Rogozen. Un prim demers l-a condus pe Petre Alexandrescu la concluzia că cele mai multe vase din acest tezaur aparțin celei de-a doua jumătăți a sec. IV a. Ch. ²⁴. Afirmatia sa privește în principal căniile așa-zisului „tip Rogozen”, decorate cu petale de lotus alb, pentru care mormântul B de la Derveni oferă o paralelă apropiată. Presupunând un anumit decalaj cronologic față de modelul macedonean, P. Alexandrescu consideră că exemplarele de la Rogozen „au putut fi produse tot în al treilea sfert al veacului al IV-lea sau poate ceva mai târziu” ²⁵. Autorul citat susține totodată, cu multe șanse de a avea dreptate, că proprietarii vaselor cu inscripții, în principal fiale: *Satokos*, *Kotys* și *Kersebleptes* nu sunt regii odrși binecunoscuți, ci aristocrați omonimi, cu reședințe în diferite regiuni ale Traciei ²⁶.

Dacă așa stau lucrurile, argumentul istoric intens exploatat de arheologii bulgari în favoarea unei datări mai timpurii a marelui tezaur trebuie exclus din discuție. Indiciilor cronologice sesizate de P. Alexandrescu li se

²⁰ Cf. P. Alexandrescu, SCIVA, 39, 1988, 2, p. 113—116 (pe pl. 2/1 este reprodus un detaliu al fialei nr. 94 de la Rogozen, cu bucranii și „ghinde”).

²¹ A. Fol, în *Rogozen 1986*, p. 11; G. Mihailov și I. Marazov, în *Rogozen 1989*, p. 54—55, respectiv 105 urm.

²² B. Nikolov, în *Rogozen 1986*, p. 15; idem, în *Rogozen 1989*, p. 24; idem, *Thraco-Dacia*, 10, 1989, p. 190; *Rogozen 1987*, p. 21; I. Marazov, în *Rogozen 1989*, p. 113.

²³ R. F. Hoddinott, în *Rogozen 1986*, p. 33; cf. și A. Fol, în *Rogozen 1989*, p. 8 urm., menționând opinia exprimată în această direcție de M. Domaradski.

²⁴ P. Alexandrescu, SCIVA, 38, 1987, 3, p. 235 urm.

²⁵ *Ibidem*, p. 236.

²⁶ *Ibidem*, p. 242; idem, *Dacia N.S.*, 30, 1986, p. 158. După Alexandrescu, toponimul indică întotdeauna reședința proprietarului vasului (vezi și M. Babeș, în M. Oppermann, *Tracii între arcul carpatic și Marea Egee*, București, 1988, p. 114, nota 32). După G. Mihailov (*Rogozen 1989*, p. 54), toponimul ar indica proveniența vasului sau a metalului din care acesta a fost confecționat, iar după Fol (*Rogozen 1986*, p. 11) chiar sediul atelierului.

adaugă acum constatările prilejuite de descoperirea de la Oprișor și de examinarea mai îndepărate a fialelor nr. 94—95, de natură să coboare perioada de acumulare, respectiv momentul îngropării tezaurului de la Rogozen până în primele decenii ale sec. III a. Ch.



Nu cunoaștem încă nici un vas de metal care să fi fost decorat cu ajutorul poansonului de la Oprișor, dar analogia cu cele două fiale de la Rogozen plasează indubitabil această piesă în contextul toreuticii traco-gețice din sec. IV—III a. Ch. În fapt, după cât știm, avem aici de-a face cu prima descoperire certă a unei astfel de unelte în aria de difuziune a acestei excepționale producții artistice²⁷. În ultimă instanță, dincolo de argumentele stilistice, de răspîndirea masivă a pieselor de argint considerate traco-gețice la nord de Munți Balcani (vezi harta fig. 6) și de mărturia numelor tracice de persoane înscrise pe mai multe vase²⁸, poansonul de la Oprișor aduce acum dovada cea mai categorică a activității unor ateliere toreutice locale. Găsită izolat, într-o zonă geografică — Oltenia — care a livrat unele exemplare tipice ale acestei arte (rhytonul de la Poroina, coiful și paharul provenind din zona Porților de Fier, „tezaurul de la Craiova”)²⁹, dar care este totuși mult mai săracă decât aria vecină, de la sud de Dunăre, din nord-vestul Bulgariei (Vrața, Rogozen, Alexandrovo, Radjuvene, Lukovit etc.)³⁰, unealta în discuție vine totodată să întărească ipoteza existenței unor meșteri itineranți³¹, ce vor fi lucrat în această arie mai largă, de ambele părți ale Dunării, la comanda unor dinastii locale. Pe lângă folosirea unor unelte de același fel (Oprișor — Rogozen, fialele nr. 94—95), trebuie aici amintită asemănarea figurilor feminine de pe rhytonul de la Poroina și de pe cănile nr. 155 și 157 de la Rogozen, folosirea motivului capului de taur cu rozetă în frunte la Rogozen (din nou fialele 94—95), în „tezaurul de la Craiova” și în cazul rhytonului de la Poroina și, evident, similitudinea de formă și decor a paharelor de la Rogozen (nr. 165), de la „Porțile de Fier” și de la Agighiol³². Opinia dominantă între cercetătorii bulgari

²⁷ Dacă ades citata piesă de la Gărcinovo este într-adevăr o matriță, rămâne încă de văzut. Poansonul descoperit la Pârjoaia (azi Izvoarele, jud. Constanța), similar ca formă cu cel de la Oprișor, servea la executarea unor podoabe cu imaginea capului de vultur. Datat în sec. V a. Ch., el aparține evident altui cerc de cultură și anume celui scitic (V. Culică, SCIV, 18, 1967, 4, p. 677—685). Pe lângă analogiile invocate de Culică, pot fi menționate acum aplicile de aur cu reprezentarea capului de vultur din zona Niprului Mijlociu (V. G. Petrenko, *Pravoberez'e Srednego Pridneprov'ja v V-III vv. do n.e.*, Arheologija SSSR-SAI D1—4, Moscova, 1967, p. 26 și pl.16/4—5, 8, 17, 19).

²⁸ *Supra*, notele 21 și 26. Deosebit de importantă este inscripția de pe fiala nr. 29 de la Rogozen, care, pe lângă numele proprietarului (*Kotys din Beos*), cuprinde și numele artizanului *Disloias*, însoțit de verbul *ἐποίησε* = „a făcut (vasul)”. Cf. *Rogozen 1986*, p. 37; G. Mihailov, în *Rogozen 1989*, p. 54. Traducerea propusă de B. Nikolov (Thraco-Dacica, 10, 1989, p. 196), făcând din *Disloias* nu producătorul, ci destinatarul fialei, este cu totul arbitrară. Ciudată este și interpretarea propusă de I. Marazov (*Rogozen 1989*, p. 133 urm.), după care *Disloias* ar fi un magistrat sau preot din Beos, care oferă fiala regelui *Kotys*.

²⁹ D. Berciu, *Arta traco-gețică*, p. 83—93, 123—146, 153—160 (= *Contribution . . .*, p. 93—103, 137—161, 169—178).

³⁰ Pentru tezaurile din Bulgaria, vezi I. Venedikov și T. Gerassimov, *op. cit.*, p. 63 urm., 336 urm., precum și hărțile de răspîndire publicate (de altfel cu destule greșeli de localizare) în *Rogozen 1986*, p. 10 și *Rogozen 1989*, p. 16.

³¹ Cf. P. Alexandrescu, *Dacia*, 27, 1983, p. 51, nota 25.

³² R. F. Hoddinott, în *Rogozen 1986*, p. 31; B. Nikolov, în *Rogozen 1989*, p. 34; I. Marazov, în *Rogozen 1989*, p. 192—194.

care au studiat tezaurul de la Rogozen și după care majoritatea pieselor ar proveni din ateliere stabile, situate în sud-estul Traciei ³³, este, de aceea, de acceptat doar cu anumite rezerve, de la caz la caz.



Un ultim aspect, ce ar mai trebui tratat aici, pe scurt, este de natură tehnică. După părerea lui D. von Bothmer, fiala de aur de la Metropolitan Museum ar fi fost formată prin baterea foi de metal într-o „cupă ușor adâncită”, iar decorul s-a ciocănit tot din interior, în locuri dinainte marcate, pe matrițe de lemn aplicate în exterior, în care era scobit doar conturul fără detalii al ghindei. Faptul că hașurile încrucișate de pe cupele ghindelor sunt mult mai nete la exterior decât la interior l-a condus pe autorul citat la concluzia că aceste detalii au fost lucrate numai din exterior, în cursul finisării piesei ³⁴. Cu referire directă la fialele nr. 94—95 de la Rogozen, B. Nikolov, S. Mašov și P. Ivanov propun o altă tehnologie: „Decorul este realizat în relief de înălțime medie pe o matriță (sic!) așezată în interiorul fialelor. După ciocnire, pe motivele în relief se cizelau detaliile” ³⁵. În alt loc, B. Nikolov arată că în general fialele de la Rogozen „erau executate din foi de argint, ciocănite pe matrițe pregătite. După aceasta, decorația era completată prin gravare și cizelare, cu unelte speciale” ³⁶. După autorii bulgari, forma și decorul fialei se realizau, deci, în esență, în cursul uneia și aceleiași operații de batere a foi de argint pe o formă („matriță”) prevăzută cu motivele ornamentale în relief.

Descoperirea de la Oprișor arată însă fără dubiu că, cel puțin în anumite cazuri, ornamentele în relief mediu sau înalt se obțineau printr-o operație separată, ulterioară în raport cu modelarea fialei pe o formă (de lemn?). Pe suprafața netedă, nedecorată a vasului, proeminențele — în cazul nostru în formă de „ghindă” — erau produse succesiv prin aplicarea din interior, prin ciocnire, a amprentei poansonului în locurile alese. În cursul acestei operații, vasul era așezat pe un suport mulant, elastic, care amortiza parțial loviturile, fără a împiedica ridicarea proeminențelor (*Buckel*), a le deforma sau a le șterge detaliile. Inevitabil, detaliile decorului aplicat din interior erau totuși mai slab conturate în exterior. De aceea, cea de a treia operație, cizelarea fiecărui element în parte, rămânea absolut necesară. În urma ei, așa cum observa și von Bothmer, decorul poate apare mai șarf la exterior decât la interior. Din același motiv însă, se poate ca, privite din exterior, „ghindele” să prezinte mici diferențe între ele, așa cum

³³ Se are în vedere zona de confluență a râurilor Marița (*Hebros*) și Tundja (*Tonzos*) și hinterlandul nordic al Propontidei (cf. A. Fol, în *Rogozen 1986*, p. 11). Aici sunt localizate, cu ajutorul surselor istorice, unele dintre toponimele înscrise pe vasele de la Rogozen: *Apros*, *Ergiske*, *Geistoi* și, eventual, *Beos*. Pentru *Beos* există însă și posibilitatea identificării cu *Baos*, o localitate situată între *Viminacium* și *Horreum Magni*. Tot în spațiul moesic s-ar putea afla și *Sauthaba*, al cărei nume conține componenta daco-moesică — *thaba* (= — *daba* = — *dava*?). Întreaga discuție are sens doar în ipoteza că toponimele amintite s-ar referi la proveniența vaselor, respectiv la sediile stabile ale atelierelor, așa cum cred Mihailov și Fol (*supra*, nota 26). Altfel, între reședința proprietarului ce și-a înscris numele pe vas, locul producerii acestuia și, în sfârșit, locul îngropării, respectiv al descoperirii sale nu există o relație obligatorie.

³⁴ D. von Bothmer, *op. cit.*, p. 158—159.

³⁵ *Rogozen 1987*, p. 32 (același lucru la p. 30, despre fialele nr. 84—85).

³⁶ *Rogozen 1986*, p. 16.

pare a fi cazul atât pe fialele nr. 94—95 de la Rogozen, cât și pe fiala de aur de la Panaghiuriște ³⁷.

Am încercat aici semnalarea implicațiilor deosebite ale descoperirii de la Oprișor pentru studiul toreuticii traco-gețice. Specialiștii în materie nu vor întârzia să-i acorde atenția cuvenită. Rămâne însă necesară o publicare detaliată, riguroasă, însoțită de analiza tehnică a piesei și, evident, de prezentarea documentată a contextului de aflare ³⁸. Atunci doar vor putea fi formulate judecăți mai ample, pe care această descoperire de excepție desigur le implică, în ciuda parenței ei modeste.

EIN TOREUTISCHES WERKZEUG AUS DEM 4. — 3. JH. V. CHR. AUS OPRİȘOR (JUD. MEHEDIŢI)

ZUSAMMENFAßUNG

Der in *Symposia Thracologica*, Bd. 9, 1992, 151—154 u. Abb. 1, publizierte Bronzegegenstand (Abb. 1 u. 3/1) stammt aus einer Siedlung und soll, dem Ausgräber zufolge, zur Ausführung von Prägemustern auf geto-dakischen silbernen Schmuckstücken und Gefäßen gedient haben. Dieses Gerät ist eine Punze, die m.E., bei der Herstellung bzw. Verzierung der sog. Buckelphialen ihre Verwendung fand. Das Prägemuster der Punze gibt eine stilisierte, reichverzierte „Eichel“ wieder. Im Verbreitungsareal der thrako-gețischen Silberkunst ist dieses Ziermuster, in einer leicht geänderten Form, auf zwei Phialen (Nr. 94—95) aus dem großen Schatz von Rogozen, im Nordwesten Bulgariens, bekannt (Abb. 2. u. 3/2; Anm. 6—9). Das Vorbild stammt aus der griechischen Toreutik, wo die Eichel, vom späten 6. bis ins frühen 3. Jh. v. Chr., auf goldenen Phialen naturgetreu dargestellt wird. Bei den Phialen aus Marion (Zypern — Abb. 4/1), aus Panagjuriște (Bulgarien — Abb. 5) und aus dem Metropolitan Museum of Art (Abb. 4/2; Anm. 11, 13—17) läßt sich eine Entwicklung des Eichelmusters beobachten, die von den schweren, ellipsoidalen, zu den schlanken, spitzen Formen führt. Wegen ihrer Form und vor allem wegen der zusätzlichen Verzierung, sind die „Eichel“ von Oprișor und Rogozen am Ende dieser Entwicklung zu stellen. Für eine Spätdatierung, etwa im frühen 3. Jh. v. Chr., spricht auch die Anordnung der Zierbestandteile (abwechselnde „Eichel“ und Stierköpfe) auf den Phialen Nr. 94—95 von Rogozen. Eine ähnliche Ornamentstruktur (von diesmal abwechselnden Spitzbuckeln

³⁷ Accastă observație, întemeiată pe studiul fotografiilor publicate, se cere confirmată prin examinarea directă a pieselor originale. Diferențele între amprenta interioară și aspectul exterior, precum și în detaliile exterioare, ale unor „ghinde“ sunt totuși destul de evidente pe fotografiile mărite ale filialei de la Panaghiuriște (I. Venedikov, *op. cit.*, fig. 36/exterior și 37/interior). Pe copia aflată la Muzeul Național de Istorie din București diferențele provocate de cizelarea exteriorului se pot observa cel mai bine pe partea „hașurată“ a ghindelor (fig. 5/1), în timp ce interiorul se deosebește de original prin suprafața rușoasă care ascunde detaliile. Reproduse la scară mică și uneori din unghiuri nepotrivite, fialele nr. 94—95 de la Rogozen nu se pretează la o asemenea observație, iar desenul mult simplificat (recluat de noi în fig. 2) nu ne este nici el de folos (*supra*, notele 7—8).

³⁸ Autorul descoperirii, I. Stângă, pregătește o astfel de publicație, în colaborare cu dr. Brigitte Kull (Berlin).

und Greifenköpfen) findet man auf der sog. *Coppa Tarantina* wieder, die zusammen mit anderen alexandrinischen Silbererzeugnissen sowie Münzen aus dem 3. Jh. v. Chr. zu dem berühmten Schatzfund aus Taranto gehört (Anm. 18—19).

Verf. bezweifelt die unter den bulgarischen Archäologen weitverbreitete Hypothese, daß zwischen den Personennamen auf manchen Silbergefäßen von Rogozen und den bekannten Odrysenkönigen Satokos, Kotys I (383—359) und Keisebleptes (359—341 v. Chr.) ein direkter Zusammenhang bestehe (Anm. 21). Dementsprechend wäre die Versteckung dieses Schatzes nicht mit den Feldzügen Philipps II. oder Alexanders des Großen gegen den Triballern (339 bzw. 335 v. Chr.), sondern eher mit der großen keltischen Invasion auf dem Balkan, im Jahre 279 v. Chr. in Verbindung zu bringen (Anm. 22—23). Die relativ späte Datierung der Punze aus Opişor und der Phialen Nr. 94—95 unterstützt diese Annahme.

Das Fundstück von Opişor — eigentlich das eistgefundene Werkzeug im Bereich der thrako-getischen Torcutik — spricht eindeutig für die Existenz einheimischer Werkstätte (Anm. 29—30). In manchen Fällen soll es sich um wandernde Gold- und Silberschmiede gehandelt haben (Anm. 31), die beiderseits der Unterdonau, im Raume zwischen den Karpaten und dem Balkan-Gebirge, im Auftrag der örtlichen „Fürsten“ arbeiteten. In diesem Sinne können, vor allem, der Fund von Opişor und seine Beziehungen zu den Phialen Nr. 94—95 aus Rogozen herangezogen werden. Ferner, weisen die fast gleichen Frauenfiguren auf dem Rhyton von Poroina und auf den Kannen Nr. 155 und 157 aus Rogozen, die Stierköpfe mit Stirnwirbel in Rogozen (Nr. 94—95), Craiova und Poroina und die ganz ähnlichen Silberbecher aus Rogozen (Nr. 165), aus dem Gebiet des „Eisernen Tores“ und aus Agighiol (Anm. 32) darauf hin, daß man in diesem breiten Raum (Abb. 6) nicht nur mit achemenidischen, griechischen und süd-thrakischen (Anm. 33), sondern auch mit echt lokalen, an Ort und Stelle erzeugten Metallgefäßen zu tun hat.

ABBILDUNGSVERZEICHNIS

Abb. 1. Opişor, Jud. Mehedinţi. Bronzene Punze (Zeichnung nach Photoaufnahme; nach I. Stângă).

Abb. 2. Rogozen, Kr. Vraca. Silberphiale Nr. 94 (nach *Rogozen 1987*).

Abb. 3. 1 Die bronzene Punze von Opişor (Photo Museum des Eisernen Tores, Drobeta-Turnu Severin); 2 Die Silberphiale Nr. 94 von Rogozen (nach *Rogozen 1989*).

Abb. 4. 1 Fragment einer Goldphiale aus Marion (Zypern); 2 Die Goldphiale aus Metropolitan Museum of Art in New York (nach D. von Bothmer).

Abb. 5. Goldphiale aus Panagjurişte, Kr. Pazarözik (Kopie, Historisches Nationalmuseum, Bukarest).

Abb. 6. Verbreitung der tereutischen Erzeugnisse im westlichen Teil des Karpaten-Balkan-Raumes (hauptsächlich 4.—3. Jh. v. Chr.).