

DIN NOU DESPRE SPADELE CU MÎNER ÎN FORMĂ DE CUPĂ

de ION CHICIDEANU

Într-o colecție particulară din București se găsește mai de mult o spadă fragmentară din bronz, al cărei loc de descoperire nu se mai cunoaște, spada fiind descoperită cindva între cele două războaie mondiale¹. Piesa respectivă (fig. 1/a — b) este un miner de spadă terminat în formă de cupă evazată și puțin adincă, deasupra căreia se ridică puțin măciulia. Minerul propriu-zis este segmentat prin trei nervuri organice, reliefate, care îl împart în trei registre. Garda are umerii oblice și era prinsă de lamă prin două nituri. Astăzi, într-o parte, garda este ruptă și nitul pierdut, fiind vizibil doar orificiul acestuia. Din lama ruptă din vechime se mai păstrează doar o scurtă porțiune în zona în care aceasta avea un *ricasso*. Lama, fără nervură mediană, atât cît s-a păstrat, are o secțiune lenticulară. Cupa este străpunsă din vechime de o gaură, despre care se crede că folosea la prinderea unei bride care asigura priza².

Piesa este decorată prin gravare fină. Pe partea superioară a cupei motivul principal este constituit din opt spirale îmbucate, brațele lor fiind flancate de cîte o pereche de puncte. În interior, lângă măciulie, se găsesc opt cercuri concentrice mici (unul dispărut prin practicarea orificiului pentru bridă), iar la exterior opt spirale separate, mai mari. Măciulia propriu-zisă este ornamentată cu un șir de puncte așezat între două linii orizontale. Partea inferioară a cupei nu este decorată decît în zona de imbinare cu minerul. Un șir de arcade curbate în sus se sprijină pe o bandă din patru linii orizontale, paralele, sub care se găsește un șir de creștături oblice flancant de alte două linii orizontale. Dedesubtul acestora se află prima nervură organică, decorată cu un șir de puncte. Sub nervură urmează o bandă de linii orizontale paralele care delimitează primul registru ornamental pe care se află motivul spiralelor îmbucate, asemănător celor de pe partea superioară a cupei. Decorul acesta se repetă apoi, pe celelalte două registre și acestea fiind despărțite prin nervuri reliefate din care ultima este așezată chiar deasupra gârzii. Placa de gardă este decorată cu o bandă din trei linii gravate care amintesc silueta stilizată a unei păsări de apă³. Pe fragmentul de lamă păstrat se observă cîte o bandă din trei linii paralele cu cele două tăisuri.

Acoperită cu o patină bună, verde-albăstruie, piesa are următoarele dimensiuni: lungimea totală: 0,140 m, lățimea lamei: 0,030 m, diametrul cupei: 0,058 m și o greutate de 0,395 kg.

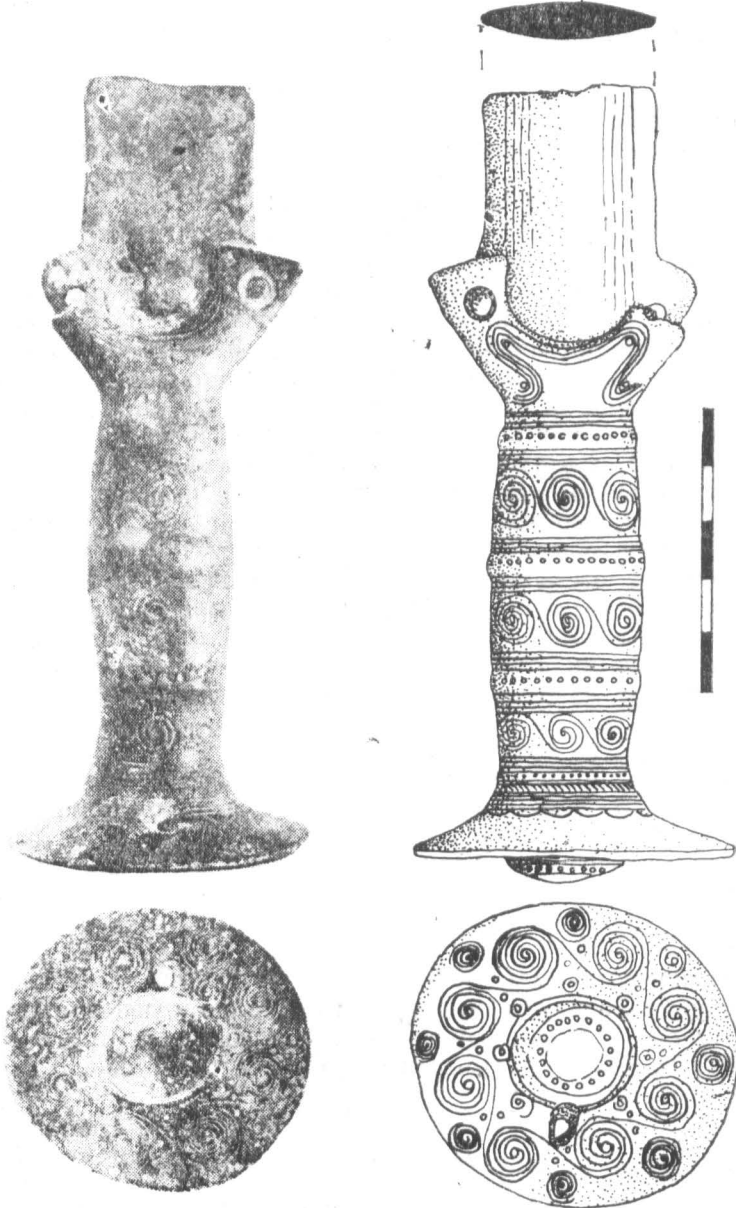
¹ Minerul de spadă, descoperit cindva înainte de ultimul război mondial, a făcut parte inițial din Colecția Catargi destrămată în 1949. Ulterior, piesa a ajuns în posesia lui N. Ignat din București, care ne-a pus-o la dispoziție pentru publicare. Îi mulțumim și pe această cale pentru amabilitatea dovedită.

² Aceste orificii apar pe spade la începutul Hallstattului A și se pare că dovedesc un nou mod de luptă, cf. H. Müller-Karpe, *Die Vollgriffschwerter der Urnenfelderzeit aus Bayern*, München, 1961, p. 91.

³ Motivul acesta apare pe placa de gardă a spadelor de la începutul Hallstattului A, însoțind cea mai mare parte a spadelor, H. Müller-Karpe, *op. cit.*, p. 39.

După caracteristicile sale morfologice spada se încadrează în categoria celor cu mâner plin (*Vollgriffschwert*), seria celor cu mânerul terminat în formă de cupă (*Schalenaußschwert*). Cu o altă ocazie am distins în cadrul spadelor cu mânerul în formă de cupă două tipuri principale, deosebite după silueta minierului și anume: *Typul A* (veștic) cu

Fig. 1. Spadă cu mânerul în formă de cupă] a — desen ; b — foto.



mînerul segmentat prin trei nervuri organice, legat evolutiv de spadele de tip *Dreiwulstschwert* cu șaibă la mîner și *Tipul B* (estic) cu mînerul simplu, nesegmentat prin nervuri organice, ci prin benzi gravate, cărora li se adaugă cîteva piese hibride, rezultate din contaminarea reciprocă a celor două tipuri⁴, piese pe care le putem, eventual, grupa în *Tipul C* (mixt). Prezența pe mînerul piesei în discuție a celor trei nervuri reliefate îi asigură încadrarea în tipul A, astfel de spade mai fiind cunoscute în România⁵. Dealtfel, în țara noastră, s-au găsit pînă acum, inclusiv exemplarul de față, 26 de asemenea spade. Majoritatea provin din Transilvania, cu excepția spadelor de la Marvila⁶ și „județul Vaslui”⁷, ambele aparținînd însă tipului B. Credem că și spada pe care o prezentăm acum este posibil să fi fost descoperită tot în Transilvania, de unde prin comerțul de antichități interbelic a ajuns în colecția particulară din București.

Descoperirea a încă unei spade din seria *Schalenknaufschwerter*, alături de altele apărute între timp⁸ completează harta răspîndirii acestora în Europa. Aria largă, europeană, în care s-au descoperit spade cu mînerul în formă de cupă se împarte în două zone mari: mai întii zona vestică în care predomină tipul A, concentrat mai cu seamă în regiunea alpino-bavareză și zona estică, unde tipul B este grupat în regiunea moravo-slovacă. Ambele tipuri pătrund către S — E în bazinul Tisei superioare și în Transilvania, unde apar, dealtfel, și spadele hibride ale tipului C ca rezultat al interferenței celor două tipuri principale (fig. 2).

Cele mai timpurii spade cu mînerul în formă de cupă se datează la limita dintre Ha A2 — B1, conform sistemului cronologic central european, pe baza mormintelor de la Volders⁹ pentru tipul A și a celui de la Wörschach¹⁰ pentru tipul B. Contemporaneitatea celor două tipuri este asigurată apoi și prin cîteva depozite în care apar împreună, depozite datate din HaB1 pînă în HaB2, cînd se înregistrează ultimele spade cu

⁴ I. Chieideanu, *Dacia*, N.S., 27, 1983, 1—2, p. 11 și urm., cu catalogul spadelor cunoscute atunci.

⁵ *Ibidem*, p. 16, catalogul.

⁶ V. Căpitanu și A. Vulpe, *MemAntiq*, 9—11 (1977—1979), 1985.

⁷ A.D. Alexandrescu, *Dacia*, N. S., 10, 1966, Cat. 50, pl. 10/1, unde se dă locul de descoperire ca necunoscut, piesa găsindu-se la Muzeul Moldovei din Iași. Din informațiile noastre reiese însă că spada a fost descoperită undeva în județul Vaslui.

⁸ De la publicarea studiului nostru din 1983 și pînă astăzi am mai luat cunoștință de următoarele spade cu mînerul în formă de cupă: *Debrecen* (Ungaria), depozit de spade (T. Kemenczei, *Die Spätbronzezeit Nordostungarns*, Budapesta, 1984, p. 171, nr. 11/b, pl. 191/a—2; *Enns* (Austria), descoperire singulară (Monika zu Erbach, *11. zer Archäologische Forschungen*, 14, 1985, pl. 76/4); *Hajdudorog* (Ungaria), depozit de spade (T. Kemenczei, *op. cit.*, p. 173, nr. 19, pl. 194/c—2); *Linz* (Austria), descoperire singulară (Monika zu Erbach, *op. cit.*, pl. 76/3); *Schärding* (Austria), descoperire singulară (*Ibidem*, pl. 76/2); *Tiszalök* (Ungaria), 3 piese într-un depozit de spade (T. Kemenczei, *op. cit.*, p. 187—188, pl. 208/a—2a—b); *Zlatna na Ostrove* (Cehoslovacia), descoperire singulară (informație amabilă P. Romsauer, Nitra). Profităm de ocazie să facem și o rectificare. Spada de la Neckenmarkt (H. Müller-Karpe, *op. cit.*, p. 109, pl. 39/7) provine în realitate de la Serod, Cehoslovacia, cf. S. Foltiny, *Burgenl. Heimatbl.*, 26, 1974. Pe harta pe care o publicăm acum s-a cartat corect.

⁹ H. Müller-Karpe, *op. cit.*, p. 35.

¹⁰ *Ibidem*, p. 34.

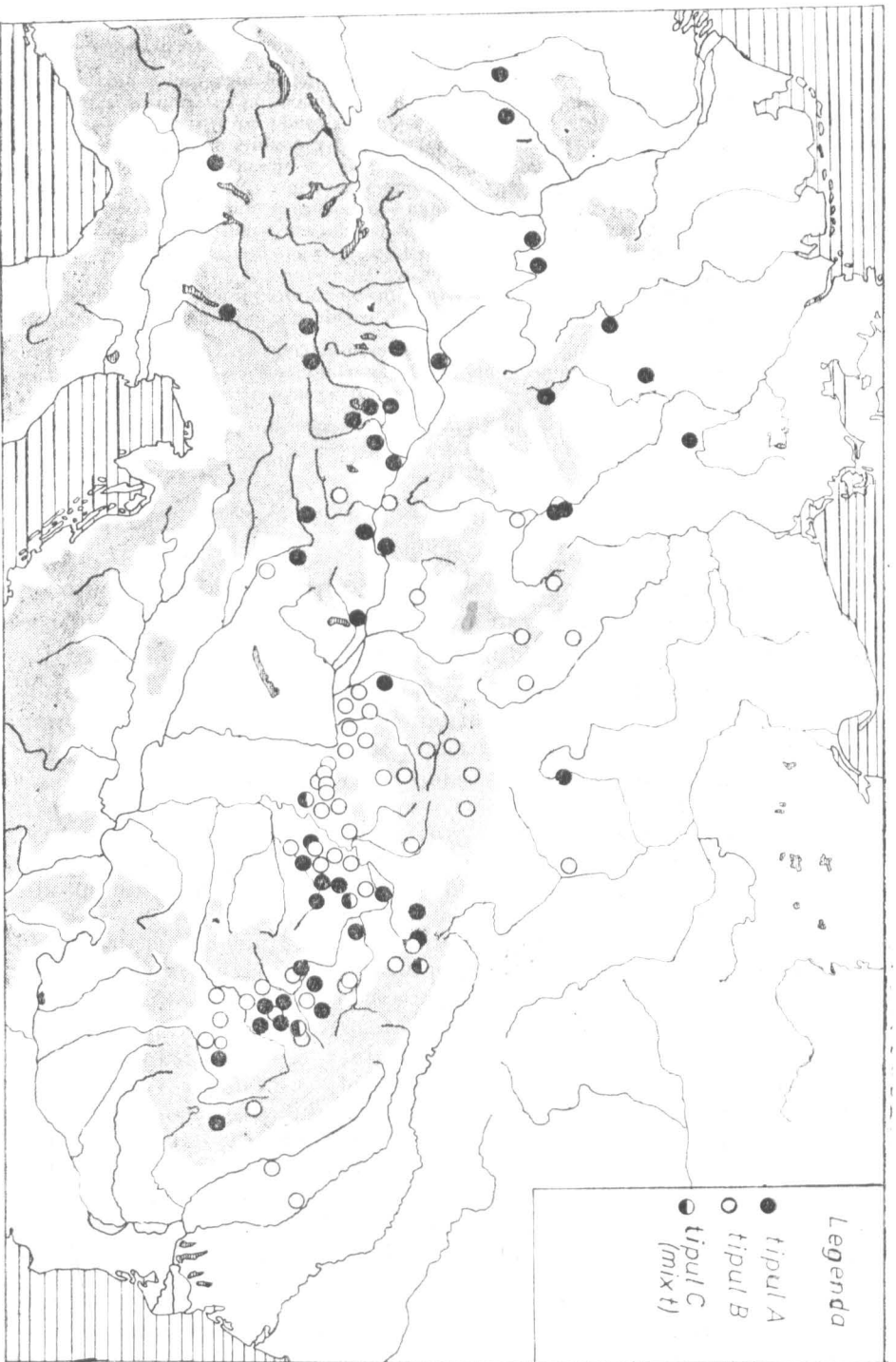


Fig. 2. Răspândirea tipurilor de spade cu mînerul în formă de cupă.

mînerul terminat în formă de cupă¹¹. Firese, spada noastră se încadrează deci în același interval.

Un interes aparte îl constituie decorul de pe mîner. Piesa în discuție este ornamentată cu spirale înlănțuite, motivul principal prezent pe mîner ca și pe partea superioară a cupei. Analogii pentru spiralele de pe mînerul propriu-zis găsim pe spadele de la Nassenfels¹² Oradea¹³, Pergine¹⁴ și Wörschach¹⁵, toate datate la limita dintre HaA2 și HaB1. Același motiv spiralic se mai întâlnește frecvent și pe exemplarele din seria *Dreiwulstschwerter*, tipul Erlach, care se datează în HaA1¹⁶. Decorul de pe cupă se apropie din nou de cel de pe mînerul spadei de la Oradea, iar silueta stilizată a unor păsări de apă de pe placa de gardă a piesei noastre se aseamănă cu cea similară de pe garda spadei de la Nassenfels. Problema decorului prezintă o anumită importanță. H. Müller-Karpe, care a făcut o primă tipologie a spadelor din seria *Schalenknaufschwerter*, a distins două tipuri Königsdorf și Wörschach, deosebite în special pe baza ornamentației¹⁷. Se poate ușor observa că pe spadele cu mînerul terminat în formă de cupă există două motive principale: spirala și cercurile concentrice, acestea din urmă adesea asociate cu triunghiuri, existînd și piese cu alte motive sau nedecorate. Cartînd principalele motive — spirala și cercurile concentrice —, se poate observa cum spirala este sensibil mai frecventă în aria vestică, în vreme ce în zona răsăriteană concurează cu cercurile concentrice aglomerate în special în bazinul Tisei superioare (fig.3). În același timp în Transilvania ambele motive apar relativ echilibrat, ceea ce dovedește din nou că în această regiune spadele cu mîner în formă de cupă reprezintă (în cazul tipurilor A și B) bunuri de import.

O diferență netă între zona vestică și cea estică se constată în ceea ce privește condițiile de descoperire a spadelor de tip *Schalenknaufschwert*, după cum rezultă din cartare (Fig. 4). Se observă cum în zona de vest (a cărei limită de răsărit o constituie cursurile rîurilor Oder și Vah) majoritatea pieselor provin din așa numitele *Gewässerfunde*¹⁸ sau din descoperiri izolate și doar în două cazuri din depozite, cele de la Strahotice și Zadowice¹⁹. Tot în zona de vest, în partea sudică, se inseriu normintele

¹¹ I. Chicideanu, *op. cit.*, p. 15. Sistemul cronologic al lui H. Müller-Karpe este astăzi depășit pentru România, cf. A. Lászlo, *Hallstattul timpuriu și mijlociu pe teritoriul Moldovei*, Rezumatul tezei de doctorat, Iași, 1985, p. 20—21, unde se discută justele subdivizării Hallstattului A în România în lumina ultimelor revizurii ale cronologiei egeene. Totodată ordonarea depozitelor de bronzuri pe orizonturi sau serii cronologice de cite un secol este astăzi tot mai criticată. Vezi mai ales W. A. v. Brunn, *BergRGK*, 6, 1980, p. 130.

¹² H. Müller-Karpe, *op. cit.*, p. 39—41, pl. 48/1.

¹³ *Ibidem*, pl. 48/3.

¹⁴ *Ibidem*, pl. 48/2 și, mai recent, V. Bianco-Peroni, *Die Schwerter aus Italien*, PBF, IV, 1, München, 1970, nr. 284, pl. 42.

¹⁵ H. Müller-Karpe, *op. cit.*, p. 32—34, pl. 36/1.

¹⁶ *Ibidem*, p. 7—13.

¹⁷ *Ibidem*, p. 33—38.

¹⁸ Descoperirile de bronzuri în rîuri, lacuri, mlaștini sau turbării au fost grupate într-o categorie denumită în limba germană *Gewässerfunde*, iar în limba engleză *Wet finds*, termenii pentru care nu există un corespondent adecvat în limba română. L-am preferat pe cel german ca fiind mai răsplîdit. Acestei categorii de descoperiri i se acordă în ultima vreme un interes sporit, vezi în special W. Torbrügge, *BergRGK*, 51—52 (1970—1971), 1972, sau W. Kubach, *Jahrb RGZM*, 30, 1983 etc.

¹⁹ Nu este sigur depozit, condițiile descoperirii fiind neprecizate, cf. V. Podborski, *Mähren in der Spätbronzezeit und an der Schwelle der Eisenzeit*, Brno, 1970, p. 104, fig. 22/1.

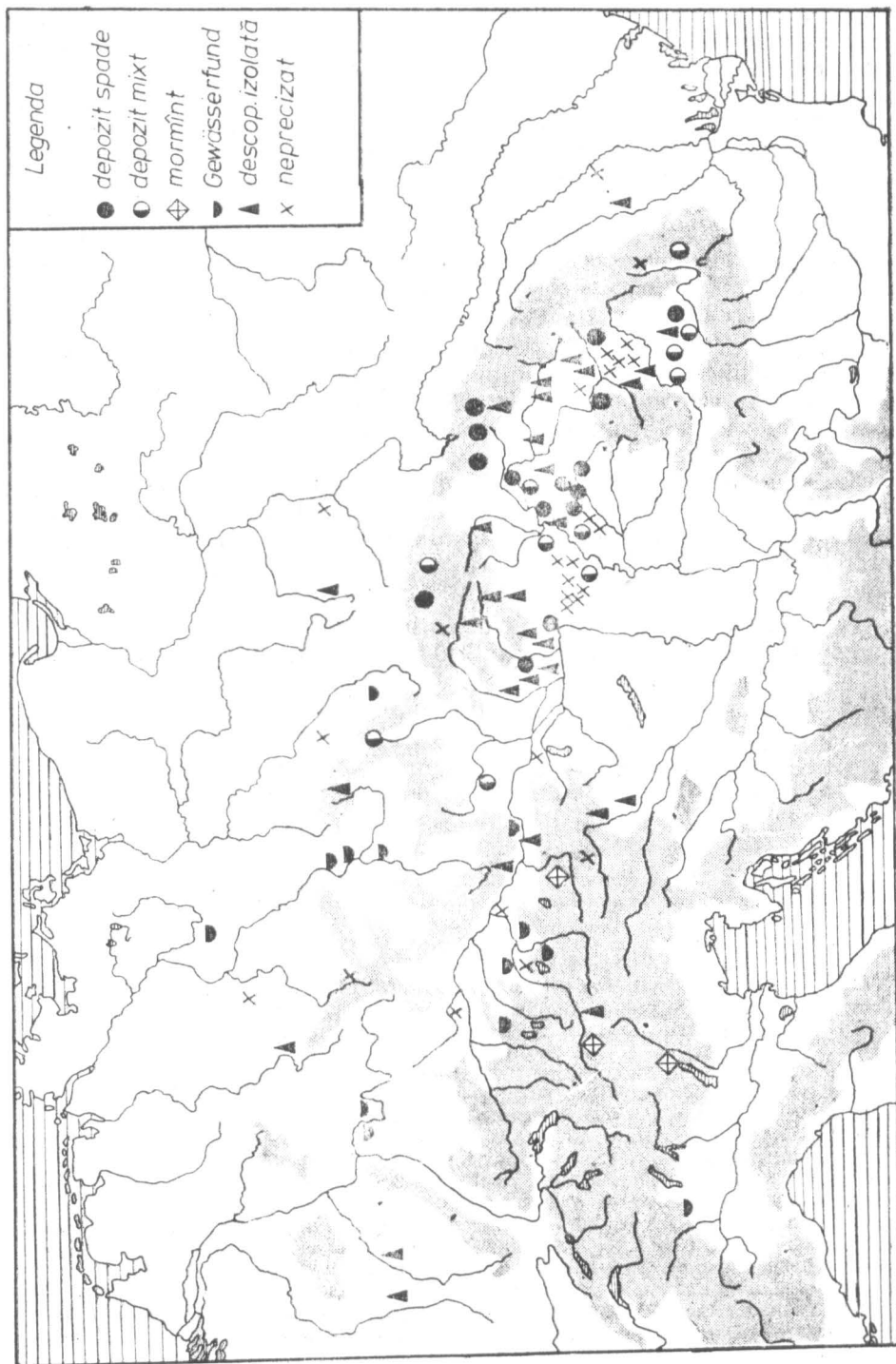


Fig. 4. Condițiile de descoperire ale spadelor cu minierul în formă de cupă.

de la Pergine²⁰, Volders²¹ și Worschach²², singurele descoperiri funerare din ale căror inventare au făcut parte și spade cu cupă la mîner. Zona de est se caracterizează prin preponderența exemplarilor provenind din depozite. Multe dintre aceste depozite din zona de est sînt constituite numai din spade ca de pildă cele de la Bungsitz²³, Debrengen²⁴, Hajdudorog²⁵, Horna Ver²⁶, Kis-Marija²⁷, Mesendorf²⁸, Podhorany²⁹, Silvasu de Cîmpie³⁰, Spisska Bela³¹, Stanovo³², Stoborn³³, Teglas³⁴, Teldnic³⁵, Tiszalök³⁶, Tuzser³⁷ și Vadu Crișului³⁸. Și în zona răsăriteană se cunosc pieșe izolate, la care se adaugă mai multe exemplare, descoperite cu ani în urmă, și ale căror condiții de descoperire nu au putut fi prezicute. Tăpșese în schimb, în est, descoperirile funerare și cele de tip *Gewässerfund*.

Reflecind obiceiuri de depunere deosebite pe zone, diferențele constatate se înscriu în caracteristicile vremii în ceea ce privește spadele și nu numai spadele. Bunuri subliniind rangul social, prestigiul posesorului, spadele, inclusiv cele cu mînerul termînat în formă de cupă, au fost depuse în condiții, în cea mai mare parte, rituale, între care depozitele și depunerile în ape ocupau un loc important³⁹, fiind greu de crezut că în vremuri de restriște, de conflicte, armele erau ascunse sau aruncate în băți ! Carac-terul de cult al acestor depuneri de spade este subliniat și prin relația dintre depunerile în ape și depozite, sau dintre aceste depuneri și inventarele funerare, în sensul unui dezeechilibru continuu și variabil cantitativ în funcție de stabilitatea socială a vremii⁴⁰.

În sfîrșit ar mai fi ceva de spus în legătură cu starea de conservare a spadei discutate. Lama a fost ruptă din vechime. Aceasta situație este

- 30 V. Bianco-Peroni, *op. cit.*, spada este deformată de foc și ruptă.
 31 H. Müller-Karpe, *op. cit.*, p. 35.
 32 *Ibidem*, p. 34.
 33 M. Petrescu-Dîmbovița, *Die Stecheln in Rumänien*, PPH, XVIII, 1, München, 1978, nr. 251, p. 148, pl. 255 A.
 34 T. Kemenczei, *op. cit.*, p. 171, nr. 11 b, pl. 191 a-2.
 35 *Ibidem*, p. 173, nr. 19, pl. 194, c-2.
 36 M. Novotná, *Die Bronzefunde in der Slowakei*, Bratislava, 1970, p. 97, pl. 40.
 37 J. Hampel, *A bronzor emléket Magyarthorban*, 111, Budapest, 1896, p. 96-97, pl. 200/19.
 38 M. Petrescu-Dîmbovița, *op. cit.*, p. 142, nr. 225, pl. 233, B.
 39 K. Bernjakovic, Slovarch, 8, 1960, 2, p. 365.
 40 M. Petrescu-Dîmbovița, *op. cit.*, p. 149, nr. 263, pl. 260/C. Localitatea este trecută sub denumirea grășită de Silvasu de Cîmpie.
 31 R. Kovalek, Arch. Hozh, 18, 1966, 6, p. 647-654, fig. 193.
 32 K. Bernjakovic, *op. cit.*, p. 366, pl. 73.
 33 M. Ivas și colab., Inv. Arch, 10, 1977, 1, 64.
 34 H. Müller-Karpe, *op. cit.*, p. 110, pl. 41 B, 3.
 35 J. Eisner, *Slovensko a bracko*, Bratislava, 1933, p. 102-103, fig. 9/3.
 36 H. Müller-Karpe, *op. cit.*, p. 109, pl. 38/6.
 37 M. Petrescu-Dîmbovița, *op. cit.*, p. 158, nr. 365, pl. 277/C, dar ca depozit nesigur,
 iar spada cu cupă nu este ilustrată.
 38 Un studiu interesant privind condițiile de descoperire a spadeilor la Monika-Cytha zu Erbach-Schönberg, ArchKorrbl, 15, 1985, p. 162 și urm., unde se analizează statistic și choro-logic condițiile de depunere a spadeilor în Austria Superioară din Hz. II și pînă în Ha III, punîndu-se în evidență relația dintre *Fufsfunde*, depozite, morminte și descoperirile singulare.

perțitor de tip *Wel finds* și cele funerare. Problema este reînaltă recent, Idem, Man, 20, 1985, 4, p. 692-704.

întilnită frecvent în depozite, mai cu seamă în depozitele mari ale HaA. S-a afirmat că piesele erau rupte pentru a fi apoi mai ușor topite și utilizate astfel pentru turnatul altora noi, depozitele respective fiind considerate ca aparținând unor meșteri făurari⁴¹. Se poate însă observa că o serie de piese cum ar fi spadele, pumnalele, cuțitele, virfurile de lance, securile și secerile, avînd o parte activă (lama), sînt rupte, după o regulă constantă, dinspre virf către mîner sau toc de înmănușare, fiind distrusă partea activă (lama, tăișul), mînerul rămînînd de obicei întreg⁴².

Comportamentul acesta constant, indicînd o distrugere deliberată a unor bronzuri care apoi sînt îngropate sau aruncate în apă, pledează încă o dată pentru caracterul votiv, religios, și al descoperirilor singulare, cum pare să fie cazul și cu spada prezentată cu acest prilej.

NOCHMALS ZU DEN SCHALENKNAUFSCHWERTERN

ZUSAMMENFASSUNG

In einer Bukarester Privatsammlung befindet sich ein seit längerer Zeit, unter unbestimmten Umständen entdecktes Schalenknaufschwert. Es handelt sich um einen Schwertgriff, dessen Klinge seit alther zerbrochen wurde (Abb. 1/a — b). Die Schale und der Griff sind vorwiegend mit Spiralen dekoriert. Der Griff des Stückes wird durch drei organische Wülste gegliedert und die Schale durch ein Loch für den Faustriemen durchbohrt (Anm. 2).

In der letzten Zeit sind die Schalenknaufschwerver in den: Typ A (westlich), mit drei erhabene Wülste gegliedertem Griff, Typ B (östlich), mit einfachem Griff und Typ C (gemischt) dessen Griff mit einer einfachen oder mehrfachen Wulst, eingeteilt worden ist, wobei der letztere ein Ergebnis der Interferenz der ersten zwei Typen darstellt (Anm. 4) Durch das gegliederte Ansehen des Griffes gehört das vorliegende Schwert zum Typ A.

Die Verbreitung der drei Typen weist darauf hin, daß der aus dem Alpen-bayerischen Gebiet stammende Typ A zusammen mit dem aus der mährisch-slowakischen Gegend herkommenden Typ B ins Obertheißbecken und in Siebenbürgen eindringt, wo auch Exemplare des Typs C (Abb. 2) auftauchen. Die vorliegende Karte wurde mit den in der Literatur nach 1983 erschienenen Funden ergänzt (Anm. 8).

Die Verbreitungstyp der Schalenknaufschwerttypen weist darauf hin, daß das breite europäische Gebiet, wo diese entdeckt worden sind, in zwei unterschiedliche Zonen eingeteilt werden darf nämlich die westliche und die östliche, wobei der Lauf der Flüsse Oder und Vah etwa ihre Abgrenzung darstellen. Ein Unterschied zwischen den zwei Zonen

⁴¹ M. Rusu, *Dacia*, N.S., 7, 1963, p. 177—210.

⁴² O analiză asupra modului în care sînt rupte secerile din depozitele de bronzuri a arătat că acestea sînt rupte *foldeuuna* dintre virf către mîner, necunoscîndu-se nici o excepție. Adesea se poate vedea cum secerile au fost indoite spre a fi rupte, deci distrugerea este intenționată și făcută după o regulă, vizîndu-se partea activă (lama). Aceeași regulă pare să fi funcționat și pentru armele ofensive și celluri, I. Chicideanu, *Die Bronzhortfunde von Bogdan Vodă*, ms.

geht auch aus der Verbreitungsart der wichtigsten Ziermotive hervor: die Spiralen und die konzentrischen Kreise, wobei das erste Motiv häufiger im Westen, das letzte dagegen im Osten auftritt; in Siebenbürgen treten beide Motive gleichmäßig auf (Abb. 3), indem auch auf diese Art und Weise bezeugt wird, daß die Typen A und B in dieser Gegend Importgüter darstellen.

Die noch deutlicher Unterschied wird durch die Kartierung der Fundumstände hervorgehoben (Abb. 4). Der Westzone sind die (Gewässer-) Funde eigen, während reichlich Hortfunde auftreten unter denen viele nur aus Schwertern bestehen (Amm. 23 — 28), (Gewässertfunde dagegen fehlen. (Grabfunde treten nur in drei Fällen auf und nur in der Westzone (Amm. 20 — 22). Das Verhältnis zwischen Hort-, (Gewässer- und (Grabfunden, das übrigens seit längerer Zeit innerhalb einiger beschrankten Zonen am Ende der Bronzezeit und zu Beginn der Eisenzeit festgestellte worden war, tritt nun deutlich hervor, indem der Weichcharakter der Hort- und Gewässertfunde hervorgehoben wird (Amm. 18, 30—40). Im Falle einer Reihe von Einzelfunden weist ihr Konservierungszustand auf eine absichtliche Zerstörung der Schwerter oder anderer Bronzegegenstände, nach einer festen Regel, hin (Amm. 42), ein Verhalten, das ebenfalls für den Weichcharakter derartiger Funde spricht, wie auch der Fall des vorliegenden Schwerter zu sein scheint.

ABBILDUNGSSCHRIFTEN

- Abb. 1. Schalenkaufschwert. a — Zeichnung, b — Foto.
 Abb. 2. Verbreitung der Schalenkaufschwerttypen: voller Kreis — Typ A, leerer Kreis — Typ B, halbvoller Kreis — Typ C.
 Abb. 3. Verbreitung der wichtigsten Ziermotive auf den Griffen der Schalenkaufschwerter: 5 — Spirale; Doppelpreis — konzentrische Kreise.
 Abb. 4. Fundumstände der Schalenkaufschwerter: voller Kreis-Schwertdepot halbvoller Kreis — gemischtes Depot, Rhombus mit Kreuz — (Grabfund, voller Kreis-Halbkreis — Gewässertfund, volles Dreieck — Einzelfund, X — unbestimmt.