

## ȘANTIERUL ARHEOLOGIC MOREȘTI

(r. Tîrgu-Mureș, Regiunea Autonomă Maghiară)

Prin săpăturile executate în cursul campaniei din 1954 la Morești<sup>1</sup> s-a continuat pe de o parte cercetarea problemelor urmărite în anii precedenți, iar, pe de altă parte, s-au intensificat lucrările în sectoarele cărora nu li s-a acordase încă atenția necesară. Astfel, planul de muncă al șantierului pentru săpăturile din 1954 cuprindea următoarele obiective (pl. I):

I. Continuarea dezvelirii așezării de pe « Podei » pe o suprafață mare unitară, situată alături de cea săpată în 1953;

II. Cercetarea prin șanțuri de încercare a terenului cuprins între a doua și a treia linie de fortificație;

III. Săpături la « Citfalău » pentru a se continua dezvelirea cimitirului din epoca feudală și pentru identificarea și cercetarea satului, dispărut, căruia i-a aparținut acest cimitir;

IV. Cercetarea liniilor de fortificație;

V. Continuarea dezvelirii diferitelor cimitire și

VI. Sondaje ce urmau să fie executate: 1) la Cipău, r. Luduș și 2) la Moldovenești, r. Turda.

Spre deosebire de anul trecut, în 1954 s-a îndeplinit planul de muncă și s-au atacat toate problemele trecute în plan, astfel încît lucrările din diferitele sectoare s-au deosebit doar în privința intensității și a amplitudinii cu care au fost efectuate.

Rezultatele săpăturilor vor fi prezentate în ordinea punctelor enumerate, urmînd ca în încheiere să se încadreze așezarea de la Morești în zona arheologică din jurul ei, pentru a se trage anumite concluzii de ordin istoric din bogatul complex arheologic care se conturează în epoca începuturilor îndepărtate ale feudalismului în valea Mureșului, în jurul Moreștilor.

**I. Așezarea de pe « Podei » (fig. 1).** În 1953 s-a săpat pe « Podei » o suprafață mare unitară avînd dimensiunile de 40×60 m, care cuprindea și unele dintre suprafețele mici sondate în 1952. În 1954 s-a adăugat la această

---

<sup>1</sup> La săpături au participat: K. Horvát, D. Prodan, D. Popescu (responsabili), E. Chirilă, Șt. Dănilă, E. Doruțiu, K. Keresztes, Șt. Kiss, I. Mattis, A. Palko, Șt. Papp, V. Popescu, D. Protase, M. Rusu, I. Țigărea (membri); B. Basa, I. Bratu, R. Borșan, I. Domahidi, M. Epure, R. Feldmann, E. Hegyi, A. Nagy, K. Osoczki, V. Rotaru, N. Stei, N. Vlăssă (studenți).

suprafață, în continuare spre sud, un nou sector de  $20 \times 60$  m, formînd împreună cu terenul deja cercetat o suprafață de  $60 \times 60$  m. Fenomenele arheologice observate în 1953 s-au repetat și în acest sector nou, așa încît în viitor va fi indicat să se cerceteze, măcar prin sondaje, partea de nord a « Podeiului », a cărei configurație arheologică încă nu este lămurită. Săparea suprafeței s-a făcut ca în 1953, în fișii de cîte 10 m lungime, subîmpărțite în pătrate de aceeași mărime.

Primele pătrate ale zonei întii (A—D/I—II) cuprind unul dintre acele pavaje întinse, întilnite și în anii precedenți, acoperite cu oase de animale, pietriș și unele lespezi mai mari de piatră. Acestea au fost eșalonate într-o

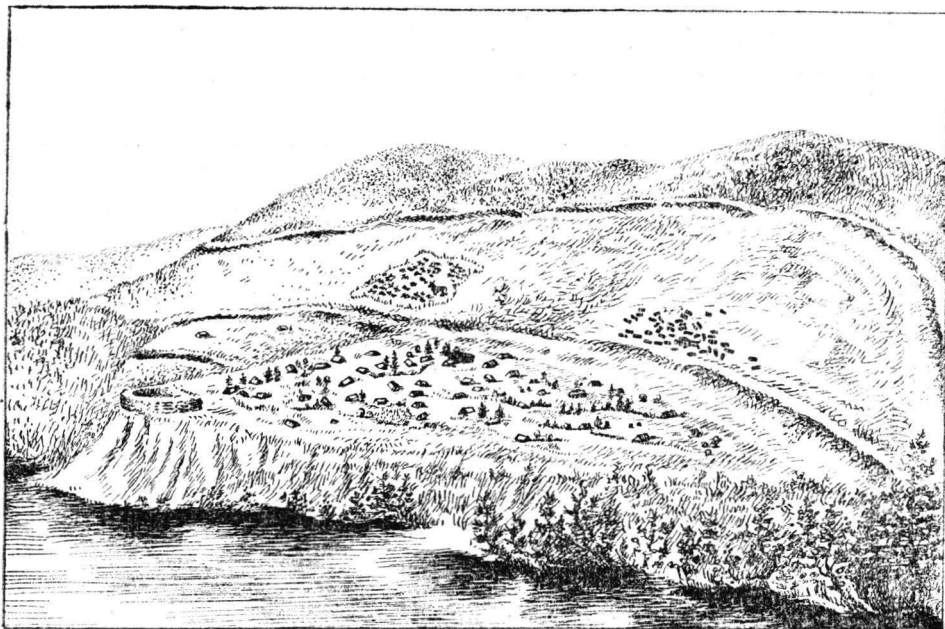


Fig. 1. — Reconstituirea așezării de la Morești.

anumită direcție, fără a fi posibilă delimitarea planului construcției căreia îi aparțineau. Oasele au fost determinate la fața locului de prof. Șt. Papp de la catedra de zootehnie a Institutului agronomic din Cluj. Ele reprezintă resturi de animale consumate, dintre care s-au putut deosebi șapte bovine, patru cabaline, patru oi și un porc.

Rezultatul cel mai interesant al săpăturilor din acest sector îl reprezintă un șanț (fig. 2) ce străbate pătratele E—L pe o lungime de circa 35 m, continuînd cu încă 22 m spre « Piriul Cetății », în pătratele K—O/1 — 2 săpate în 1953. Șanțul are la gură o lățime medie de 2 m; pereții lui sînt destul de abrupti, iar adîncimea sa este de aproximativ 2 m. Fundul șanțului măsoară, la bază, în medie 1 m. În unele locuri și îndeosebi la capătul lui de est, el se lărgeste pînă la 3 m și cuprinde insule de pietre de rîu de mărime mijlocie. Multe din aceste pietre arată crăpături fine, ca urmare a contactului lor cu focul. Între și alături de ele se află oase, cenușă și fragmente



## MOREȘTI

- Săpături 1951, ■ Săpături 1952, ▨ Săpături 1953, ▩ Săpături 1954.  
 — Val, »»»» Șanș, // Teritoriul satului, : : : : Teritoriul așezării.

Scara = 0 50 100 200 300 m.

PLANȘA I. Planul săpăturilor din așezarea de la Morești





ceramice care confirmă datarea şanţului în secolele XI—XII. Paralel cu marginea sudică a şanţului, pe latura îndreptată spre «Cetate», se conturează, începînd imediat sub suprafaţă, o fişie de chirpici fărîmiţat, amestecat cu cărbune, lată de circa 4 m. Nicăieri această zonă nu se suprapune şanţului în întregime, încît să ajungă pînă la latura lui nordică. Destinaţia acestei construcţii este însă necunoscută şi în lipsa unor analogii mai precise se pot emite doar ipoteze care nu sînt pe deplin convingătoare. Şanţul nu poate reprezenta o săpătură făcută în scopuri agricole sau un şanţ de artilerie, datînd din epoca modernă. Pămîntul de umplutură, puternic presat, lipsa zig-zagurilor obişnuite la un şanţ militar, profilul care nu începe la supra-

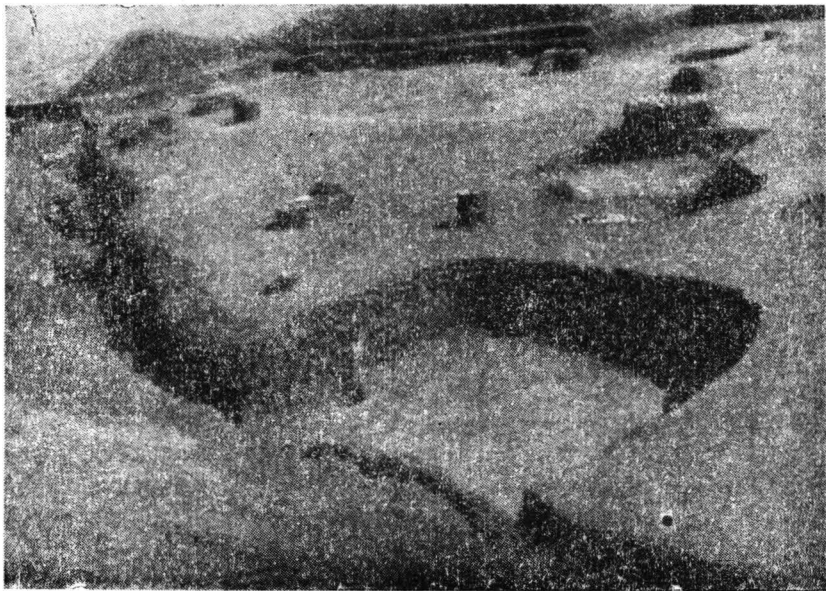


Fig. 2. — Şanţul din interiorul aşezării de pe «Podei» văzut dinspre nord.

faţă şi depunerile culturale cuprinse în şanţ infirmă o asemenea posibilitate. Fişia de chirpici indică, probabil, urmele unei palisade sau a unei construcţii deasupra şanţului căzută într-o parte şi arată că şanţul nu reprezintă o lucrare neterminată. Mai degrabă se poate admiţe că a servit de coridor de atac, îndreptat împotriva «Cetăţii», fiind folosit concomitent sau ulterior şi ca locuinţă.

În cuprinsul suprafeţei săpate s-au descoperit mai multe fragmente de tipsii (fig. 3, 1—5), care merită o atenţie deosebită în legătură cu problema recent pusă a existenţei culturii Romen-Borşevo pe teritoriul R.P.R. şi a elementelor caracteristice variantei acestei culturi. La Moreşti, fragmentele tipsiilor n-au apărut niciodată în conţinutul bordeielor din secolele XI—XII, astfel încît lipsa indiciilor pentru stabilirea unei relaţii cronologice cu bordeiele tîrzii ar permite eventual datarea lor mai timpurie, încă în secolul al X-lea. Precizări asupra acestor forme se vor putea face însă numai într-un cadru de cercetare mai vast.

Partea de vest a zonei I—II conținea trei bordeie și o groapă de provizii care în amănunțele lor sînt destul de interesante, dar nu diferă în general

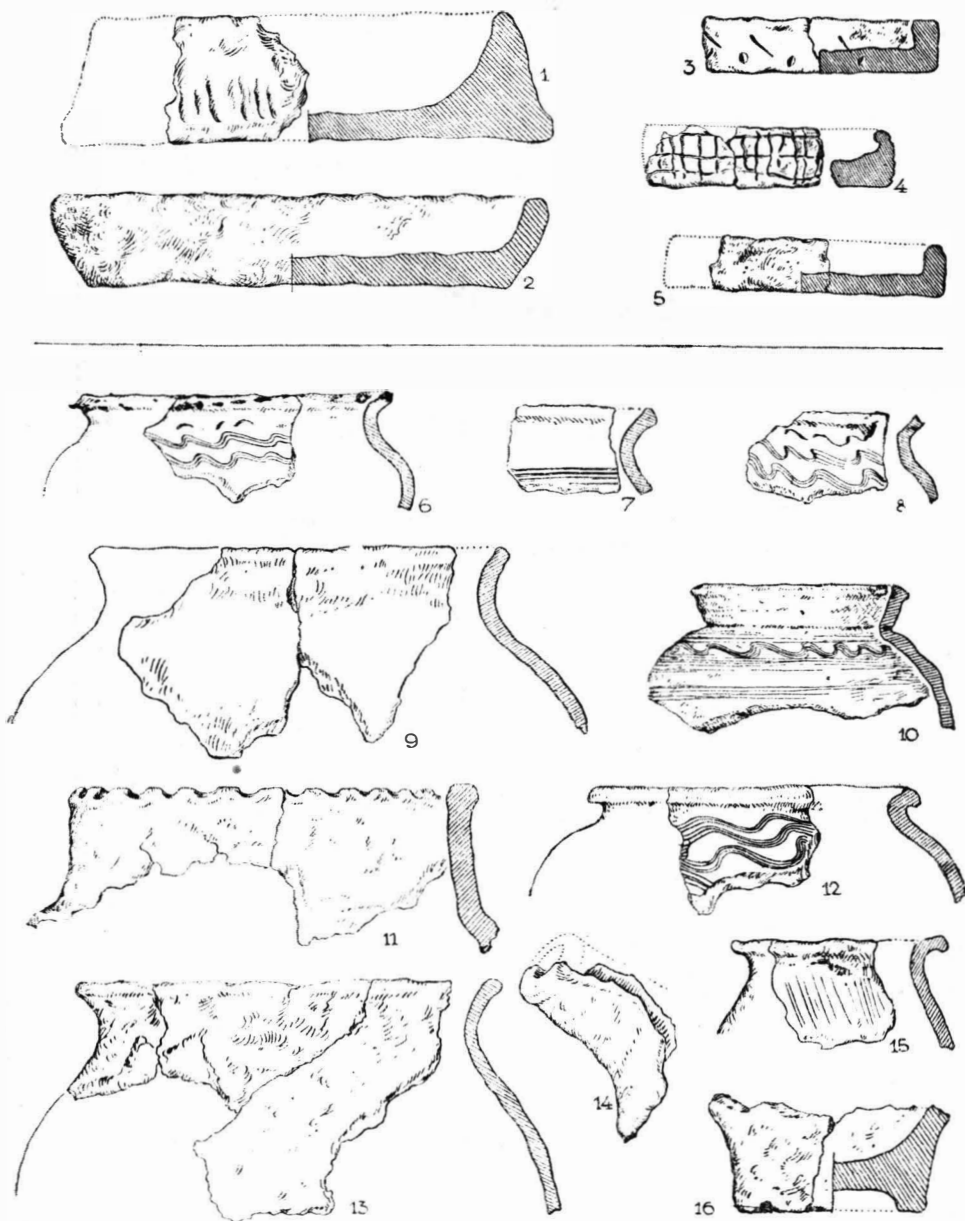


Fig. 3. — 1—5. Morești; 6—16. Cipău-Sf. Gheorghe.

de elementele deja cunoscute din așezarea de pe «Podei». Din acest motiv, renunțăm aici la descrierea lor detaliată (fig. 4). Dintre două bordeie între-

tăiate, unul a fost incendiat și conținea într-un colț opt greutateți de țesut, datînd din secolele V—VI, iar celălalt, cu un cuptor și o mică groapă de provizii în interiorul lui, aparține secolelor XI—XII. Cu 0,70 m deasupra bordeiului timpuriu se află o vatră din pietre, datată cu fragmente ceramice tîrzii. Vatra, situată imediat alături de bordeiul tîrziu cu cuptor, arată din nou că trebuie să deosebim pentru secolele XI—XII, după forma construcțiilor, două forme deosebite, una cu bordeie cuprinzînd cuptor și cealaltă mai tîrzie, caracterizată prin vetre aparținînd unor construcții de suprafață.

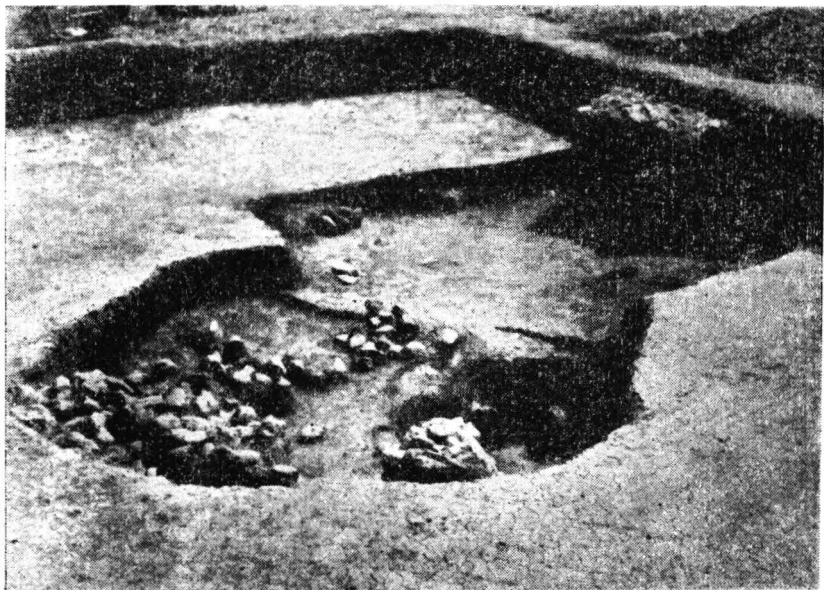


Fig. 4. — Două bordeie întretăiate (sec. V—VI și XI—XII) și vatra unei construcții la suprafață (sec. XII) de pe « Podea ».

În fișa III—IV, tot în partea de vest, s-au dezvelit alte trei bordeie, dintre care două aparțin secolelor V—VI, iar unul din secolele XI—XII, cu vatră, este abia adîncit pînă la pămîntul galben. Pentru faza slavă tîrzie se constată deci, în afară de cele două tipuri de locuințe amintite mai sus, și o formă intermediară de semibordei, foarte puțin adîncit, constituind poate și din punct de vedere cronologic o fază de trecere spre locuințele de suprafață. Pe fundul unei gropi circulare, s-a găsit, la adîncimea de 2,75 m, scheletul unui iepure, întocmai ca în groapa A/1 din 1953. Coincidența acestei descoperiri indică, probabil, depunerea intenționată a animalelor în groapă. Între bordeiele și groapa amintită s-au observat mai multe găuri sau gropi de stilpi, fără a se putea însă delimita conturul unei construcții și fără a se putea preciza cărei epoci îi aparțin.

Mai trebuie amintit că, spre deosebire de anul 1953, pe suprafața cercetată nu s-au găsit bordeie dacice din secolele III—II î.e.n., ci numai materialul ceramic din această epocă.

În cimitirul de incinerare din secolele III—IV e.n., situat în mijlocul « Podeiului », s-a săpat, în completarea terenului cercetat în anii trecuți, o suprafață de aproximativ  $14 \times 12$  m (pl. V). S-au dezvelit două bordeie a căror descriere se adaugă aici, deoarece pe suprafața săpată nu s-au identificat de data aceasta morminte de incinerare, acestea fiind distruse în timpul săpării și locuirii bordeiilor. Acest lucru rezultă și din dese fragmente ceramice romane, împrăștiate pe suprafață. În schimb, unul dintre bordeie are dimensiuni mai mari decât cele obișnuite la bordeiele din secolele V—VI e.n., lungimea laturilor lui variind între 4,90—5,10 m. Din cauza dimensiunilor sale mai mari, a fost întărit scheletul construcției de lemn, fiind dublat



Fig. 5. — Greutăți de țesut dintr-un bordei din secolul V—VI de pe « Podei ».

trei din cei șase stilpi de susținere. Bordeiul este o reeditare micșorată a bordeiului-țesătorie săpat în 1952. El a fost distrus de un incendiu, ceea ce explică și păstrarea parțială a resturilor carbonizate din scheletul său de lemn. Greutățile de țesut au fost, ca și cele din 1952, incomplet arse, primind o consistență mai mare abia în urma incendiului. Ele sînt grupate pe podea în patru grămezi, trei pe latura de est, iar a patra în colțul de nord-vest (fig. 5). Grămezile cuprind respectiv 10, 12, 13 și 17 greutateți, la care se mai adaugă un număr variabil de greutateți nearse contopite, care se conturează doar ca pete galbene pe fondul mai închis al bordeiului. Poziția greutateților ar putea să indice existența a patru războaie de țesut, sau cel puțin a două, dacă admitem împrăștierea lor din cauza incendiului. În bordeiul de lângă țesătorie s-a găsit, deasupra umpluturii lui, o categorie de ceramică, lucrată cu mina, de culoare castanie, care ar putea fi ulterioară complexului obișnuit al ceramicii cenușii din secolele V—VI, corespunzînd într-o poziție stratigrafică asemănătoare, ceramicii din cătunul Sf. Gheorghe. Lipsește

în schimb, deocamdată, posibilitatea datării acestui material cu ajutorul unor obiecte de metal, așa încît o afirmație precisă în această privință este încă prematură.

**II. Cercetarea terenului cuprins între linia a doua de fortificație și valul exterior** constituie o problemă căreia nu i s-a acordat, pînă în 1954, o atenție mai mare, cercetările fiind concentrate mai ales asupra așezării și a liniilor de fortificație. Cu ocazia secțiunilor făcute prin linia de fortificație mijlocie și interioară de la « Măzăriște » (Borșofed) s-a constatat că porțiunea de teren cuprinsă între aceste linii a fost locuită, deoarece secțiunile XXIV, XXVIII și XXXVII au tăiat întotdeauna și cite un bordei din secolele V — VI sau din secolele XI — XII. Nelămurit a rămas încă aspectul arheologic al terenului de deasupra liniei a doua de fortificații și deasupra « Pirăului Cetății ». Pentru a cunoaște în ce măsură și în ce epocă a fost locuit terenul înconjurat de valul exterior, s-au făcut trei sondaje, cercetîndu-se prin ele o suprafață destul de întinsă.

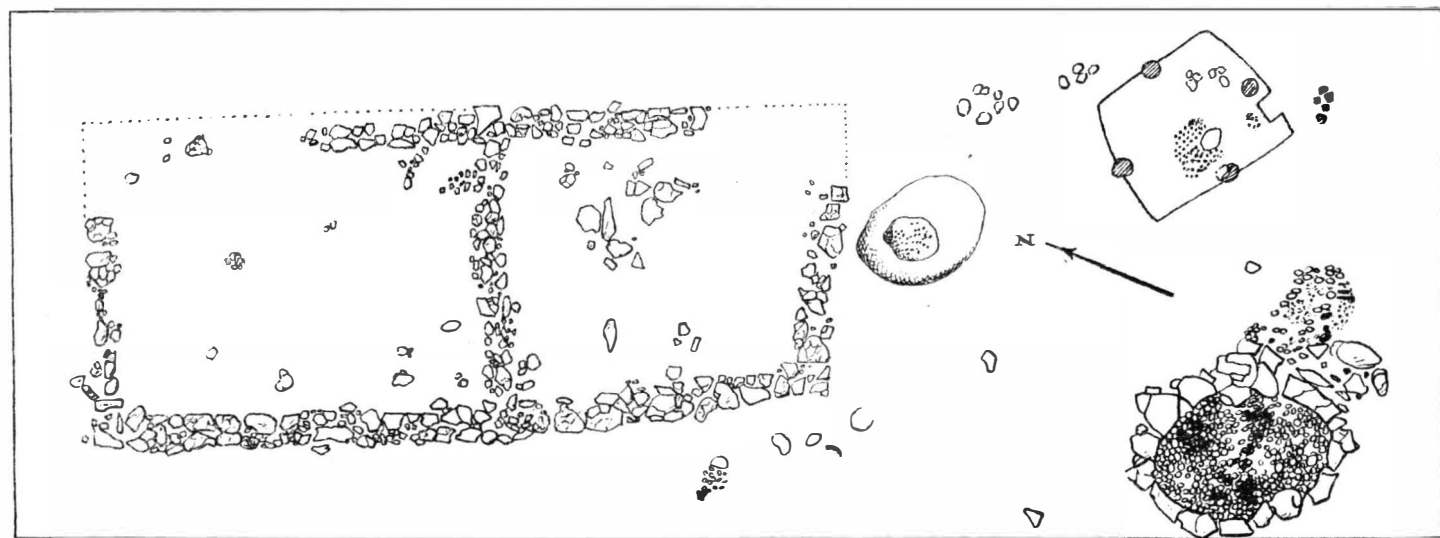
Secțiunea XXXIX, situată mai spre sud, are o lungime de 40 m. În ea au apărut numai fragmente ceramice datînd de la sfîrșitul epocii bronzului, printre care și o toartă caracteristică cu muchie, indicînd că așezarea căreia îi corespund mormintele chircite de la sfîrșitul epocii bronzului din cimitirul de pe « Hulă » se întindea pe teritoriul din apropierea valului exterior. Urme de locuire, datînd din epoca începuturilor îndepărtate ale feudalismului n-au apărut însă în această secțiune.

Secțiunea XL pleacă aproximativ perpendicular de la linia de mijloc a fortificației în direcția est-vest, avînd o lungime de 120 m. Pe tot traseul secțiunii n-a apărut nici un fel de material.

Secțiunea XLI, orientată nord-sud, are o lungime totală de 160 m, din care a rămas nesăpată în două locuri cite o porțiune de 30 m. Urmele de cultură materială se reduc la puține fragmente ceramice din prima vîrstă a fierului; lipsesc cu totul bordeie sau fragmente ceramice din epoca începuturilor îndepărtate ale feudalismului.

În felul acesta, cercetările pe terenul înconjurat de valul exterior au dus la constatarea negativă, dar destul de importantă, că zona ce se întinde de-a lungul laturii interioare a valului exterior n-a fost locuită în epoca începuturilor îndepărtate ale feudalismului. Numai în ipoteza puțin probabilă că valul cel mare exterior ar data din prima vîrstă a fierului, s-ar putea admite că se întind pînă la el urmele unei așezări hallstattiene. Dar, pentru că cele trei linii de fortificații formează o unitate, completîndu-se și sprijinindu-se reciproc, vastul teren întărit, situat în fața suprafeței locuite a așezării, urma să îndeplinească în organizația strategică a întregii așezări o funcție importantă. Credem că nu greșim dacă presupunem că această zonă servea ca un întins țărc în care se adăposteau, în caz de pericol sau în mod permanent, vitele și turmele locuitorilor. Acest teren subliniază rolul pe care îl joacă, alături de agricultură, creșterea vitelor în viața economică a așezării.

Tot într-o regiune periferică, situată spre est, pe partea opusă a așezării, lîngă vechiul mal al Mureșului, s-au trasat pe prima terasă trei șanțuri, măsuri în total 55 m, pentru a preciza caracterul arheologic al acestui teritoriu. S-au constatat aici, întocmai ca și în interiorul așezării de pe « Podei », urme de locuire din secolele V — VI și XI — XII. Deasupra acestora se află un strat cu ceramică feudală și cu plăci de teracotă, aparținînd locuințelor satului



□ Piatră, ● Cenușă, ● Arsură, fragmente ceramică.  
Scara

0 1 5 10 12 m.

MOREȘTI-„CITFALĂU” 1954

PLAȘA II. Morești, «Citfalău». Fermă și grătar din secolul al II-lea și bordeie din secolele XII—XIII și XVII.

Morești, care se întindea odinioară și în această parte. Se pare că locuirea terasei încetează abia pe la mijlocul secolului al XVIII-lea, când, în legătură cu construirea clădirii proprietarului feudal, se evacuează împrejurimile conacului. Astfel, s-a sesizat în această parte, în succesiunea bogată a fazelor arheologice, ca o nouă epocă, aceea a satului Morești, între secolele XVI—XVIII. De asemenea, din săpăturile executate a rezultat că locul pe care se află clădirea actuală reprezintă un con de alunecare nivelat și nu o terasă ridicată în mod artificial în vederea construirii casei de locuit.

**III. Săpăturile de la «Citfalău».** La o distanță de circa 1,5 km spre nord de așezarea de pe «Podei», s-au executat, în 1952, câteva sondaje și săpături la locul numit «Citfalău», unde numele atestă existența unui sat dispărut, amintit în documente. Pe dilma «La biserici», s-au identificat fundamentele unei biserici din care materialele de construcție au fost scoase și întrebuințate în scopuri gospodărești. Planul ei s-a putut însă reconstitui urmărind molozul rămas în albia zidului. În jurul și dedesubtul bisericii se întinde un cimitir care începe, după indicația unei monede a lui Bela al II-lea, încă în prima jumătate a secolului al XII-lea. Săpăturile din anul acesta urmau să precizeze compoziția arheologică a teritoriului, caracterul și durata satului Citfalău, despre a cărui înființare se putea admite că stă probabil într-un raport cauzal cu incendierea «Cetății» și cu abandonarea așezării de pe «Podei». Săpăturile de la «Citfalău» s-au desfășurat în trei faze consecutive, determinate de problemele ce se iveau în timpul lucrărilor: 1) trasarea secțiunilor de sondaj, 2) dezvelirea suprafeței cu ferma romană și cu locuințele feudale și 3) săpături la cimitirul din epoca feudală de «La biserici».

1. Primele trei șanțuri s-au săpat la o distanță de circa 50 m în jurul bisericii, iar celelalte opt s-au trasat la o distanță mai mare, dincolo de șoseaua care duce de la Morești la Sintioana. Pe teritoriul întins al «Citfalăului», care servește astăzi ca pășune comună, secțiunile au fost plasate în punctele în care configurația terenului permitea presupunerea că teritoriul ar fi fost ocupat odinioară de satul dispărut. În cele 11 șanțuri, totalizind o lungime de 117 m, urmele arheologice lipsesc cu totul sau sint atât de sărace, încit nu permit să se procedeze la dezvelirea lor în suprafețe. În această situație, urma să se renunțe la continuarea sondajelor, care nu reușeau să aducă pe cale arheologică confirmarea existenței de odinioară a satului dispărut. Abia în șanțul 12, așezat aproximativ la jumătatea distanței dintre șoseaua amintită și malul drept al Mureșului, au apărut, la foarte mică adâncime, urmele unor substructii de piatră, ceramică din epoca romană și din secolele XI—XIII, așa că s-a trecut la dezvelirea terenului.

2. Suprafața acestui sector măsoară 30×11 m și cuprinde urme culturale din trei epoci deosebite (pl. II). Din epoca romană datează fundamentul unei construcții mai spațioase, rectangulare, de 15,80×6,80 m (fig. 6). Fundamentul, compus din plăci de gresie așezate direct pe pământ, are o lățime de 0,60 m și deasupra lui se ridicau pereții făcuți probabil din nuiiele împlete și lut, care însă nu s-au păstrat. Nu s-a observat nici un indiciu despre întrebuințarea mortarului, tehnica de construcție fiind dintre cele mai simple, corespunzătoare unei simple case țărănești. Traseul fundamentelor indică două încăperi cu lungimile interioare de 7,60 m, respectiv 5,80 m. O altă construcție, ridicată în aceeași tehnică, s-a dezvelit în colțul de sud al supra-

feței. Construcția are o formă ovală cu un cadru format din lespezi mari, și măsoară în diametru  $3,10 \times 2,20$  m, interiorul fiind pavat cu un pietriș mai gros, peste care se întinde un strat de arsură, provenind probabil din arderea părților de lemn ale construcției (fig. 7). Spre est, două blocuri de gresie mai mari, aproximativ cubice, formează o treaptă de acces. Clădirea ovală servea probabil ca grănar, făcând parte din construcțiile gospodărești din jurul casei de locuit. Acestea sînt indicate și prin resturile unor fundamente apărute în șanțurile de sondaj, alături de latura estică a suprafeței. Datarea celor două construcții din epoca romană rezultă din caracterul lor unitar și deosebit de bordeiul și groapa din epoca feudală, precum și din



Fig. 6. — Ferma din epoca romană de la « Citfalău », văzută dinspre nord.

doă monede, o fibulă, obiecte de fier și ceramica romană, găsite în interiorul sau în imediata apropiere a clădirii. Monedele de la Antoninus Pius și Clodius Albinus (ultima dintre anii 194—197, Cohen<sup>2</sup>, III, 411 nr. 34) datează ferma în a doua jumătate a secolului al II-lea e.n.

La o distanță de 0,50 m de colțul sud-vestic al clădirii, la o adîncime de 0,15 m față de suprafața actuală, a apărut o vatră din pietre de riu, asemănătoare celor cunoscute pe « Podei », avînd pe ea arsură și fragmente ceramice din secolele XI—XII. Lîngă latura sudică, la 0,20 m de fundamentul clădirii, se află o groapă sau un bordei cu dimensiunile de  $2,80 \times 2,30$  m. Pămîntul de umplutură conținea multă cenușă și o mare cantitate de fragmente ceramice de factură slavă tirzie. Importanța acestui complex ceramic, cu fragmente din aproximativ 40 de vase deosebite, o constituie bogăția și varietatea materialului unitar din punct de vedere cronologic. Pe fundul gropii se află o adîncitură cu multă cenușă, care pare a fi servit ca vatră.

O altă construcție a ieșit la iveală în colțul de est al suprafeței, unde s-a conturat sub un strat de arsură, un bordei patrulater cu cîte o gaură de



stilp în mijlocul fiecărei laturi, avînd dimensiunile de  $3,80 \times 3,40$  m. În mijloc se află o vatră formată din lespezi. Ceramica din interiorul bordeiului are pereții subțiri și o ornamentație constînd, între altele, din pictură cu alb sau smălțuire verde; ea datează bordeiul aproximativ în secolul al XVII-lea. Aici s-a găsit și o placă rotundă de plumb, cu diametrul de 3,1 cm, purtînd în relief o stemă teșită.

3. La cimitirul de la «Cîtfalău», s-a trasat, spre nord-est de biserică și paralel cu șoseaua ce duce de la Morești la Sintioana, un șanț de 20 m lungime, în care au apărut, la o distanță de circa 35 m de biserică, primele morminte, delimitînd în această direcție întinderea cimitirului. În prelun-

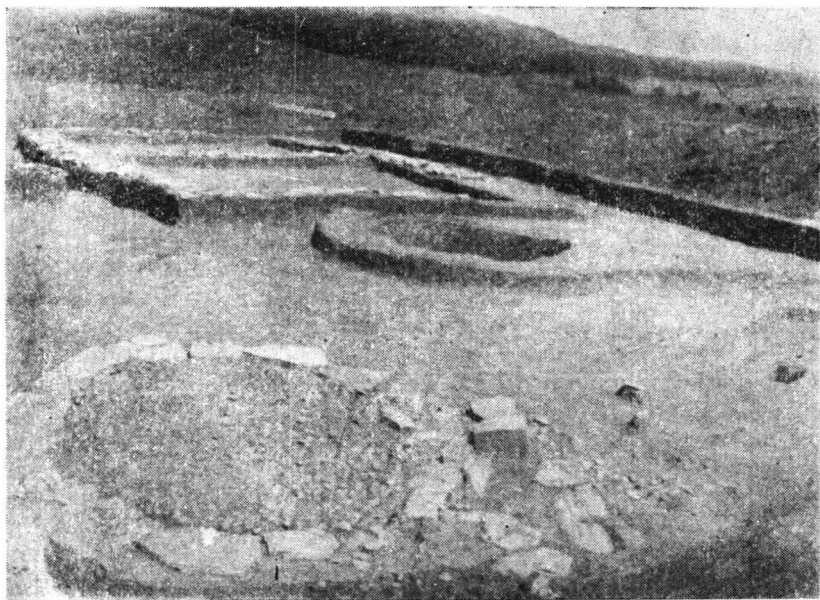


Fig. 7. — Grînar și fermă din epoca romană și bordeie din secolele XII— XIII și XVII de la «Cîtfalău».

girea acestui șanț, la capătul lui de vest, s-a săpat o suprafață de  $8 \times 8$  m, în care s-au dezvelit 31 de morminte. Din cauza masării și suprapunerii mormintelor, așezate între 0,30—0,80 m adîncime, scheletele erau adeseori răvășite sau întretăiate, ceea ce a îngreunat într-o măsură considerabilă săparea și prepararea lor. În privința ritului de înmormîntare se pot deosebi trei categorii care diferă între ele și din punct de vedere cronologic.

a) Mormintele fără sicriu sînt cele mai vechi și au ca inventar inele de bucle cu un capăt îndoit în formă de S, inele de pîr sau de deget din argint și bronz. Destul de des se așază în gura mortului o monedă (M. 8, 9, 12), descompusă de timp, dar indicată de petele verzi ale coclelii păstrate pe maxilare. O întrebuintare identică a avut și fragmentul unei monede găsite ca descoperire izolată în colțul de sud-vest al suprafeței, datînd ca și cea descoperită în 1952, din prima jumătate a secolului al XII-lea (Ștefan II, 1114—1131: L. Réthy, *Corpus nummorum Hungarorum*, I, pl. IV, 36).

Inelele de bucle, moneda și analogiile oferite de mormintele dezvelite în 1952 «La biserici» și în 1953 în jurul catedralei de la Alba Iulia datează acest grup în secolele XII—XIII.

b) A doua categorie o reprezintă mormintele încadrate într-un rind de cărămizi. Acestea sînt rare și de obicei răvășite. Ca inventar funerar pare să fie caracteristic pentru ele acele de vâl, din bronz, cu cap sferic, cu toate că acestea apar încă în grupa întii. Întrebuințarea cărămizilor indică pentru mormintele acestui grup o datare ulterioară celui dintii, eventual în secolele XV—XVI, fără să fie posibilă însă o delimitare cronologică precisă.

c) În sfîrșit, mormintele cu sicriu s-au săpat de obicei mai adînc, peste un metru. Ele pot fi datate probabil în ultimele secole în care a dăinuit satul.

Spre vest de «La biserici», la o distanță de circa 100 m, pe dîmbul situat deasupra șoselei, s-au trasat trei secțiuni, în care au apărut numai două morminte tîrzii, aparținînd, eventual de asemenea, cimitirului din jurul bisericii.

Observațiile făcute în 1954 la «Citfalău» ridică sau rezolvă unele probleme legate de concluziile istorice ce se desprind din așezarea de la Morești în întregimea ei.

Pînă acum s-a încercat în zadar să se găsească așezarea căreia îi aparțin mormintele de incinerare din secolele III—IV de pe «Podei». Prin casa de la «Citfalău», mormintele de incinerare din epoca slavagistă romană sînt completate acum pe teritoriul așezării de la Morești prin urme de locuire din aceeași epocă. Ferma romană ține probabil de așezarea romană de la Cristești, situată la o distanță de aproximativ 4 km de malul opus al Mureșului. Considerînd regiunea în care apar aceste urme și tehnica primitivă de construcție fără mortar, atestată și la Cristești, și deosebindu-se net de construcțiile pretențioase și impunătoare propriu-zis romane ale provinciei, este mai probabil ca proprietarul ei să fi fost un localnic decît un colonist adus din alte părți ale imperiului. Această casă rustică dezvăluie totodată un aspect încă necunoscut arheologiei romane din Transilvania, care a cercetat construcțiile militare și publice sau fermele stăpînilor de sclavi din zona apuseană urbană a provinciei, dar nu cunoștea înfățișarea locuințelor simple ale oamenilor de rînd sau ale țăranilor.

Importanța săpăturilor de la «Citfalău» nu este mai mică nici pentru epoca feudală. În general, s-a presupus că începutul așezării de la «Citfalău» indică în această regiune pătrunderea feudalismului ungar și sfîrșitul așezării de pe «Podei». În lumina ceramicii descoperite în groapa de lîngă casa romană, se complică însă problema raportului cronologic dintre așezările de pe «Podei» și de la «Citfalău». Acest complex ceramic, caracterizat prin folosirea roțiței dințate, a alveolelor și a cazanelor de lut, atribuite secolului al XI-lea, este mai slab atestat pe «Podei», unde predomină buze puternic profilate, datate într-o epocă ulterioară. «Cetatea» incendiată la o dată anumită, bordeiele cu cuptoare de piatră, ceramica puternic profilată de pe «Podei» se deosebesc deci cronologic de așezarea de la «Citfalău» care începe în prima jumătate a sec. XII, avînd vetre la suprafață și o ceramică ce a fost datată pînă acum mai degrabă în secolul al XI-lea. Această situație impune ori necesitatea inversării schemei cronologice a ceramicii slave, stabilită pentru secolele XI și XII în Transilvania, ori îndeamnă la revizuirea ipotezei că sfîrșitul așezării de pe «Podei» ar coincide cu începutul așezării de la «Citfalău», în sensul că ar trebui să admitem pentru un timp

oarecare coexistenţa celor două aşezări. În orice caz, săpăturile de la «Citfalău» au arătat că problema sfârşitului aşezării de pe «Podei» nu este definitiv rezolvată şi pun cu insistenţă mai mare problema convieţuirii populaţiei slavo-romine cu ungurii noi veniţi în această regiune. Săpăturile au adus de asemenea precizări noi privind durata şi soarta aşezării de la «Citfalău» în cursul epocii feudale. Groapa sau bordeiul, împreună cu vatra de lângă casa romană, atestă începutul timpuriu al «Citfalăului», indicat şi de monedele din prima jumătate a secolului al XII-lea, găsite în cimitir. Invazia tătarilor nu pare să fi avut repercusiuni prea mari şi de lungă durată asupra aşezării, deoarece în a doua jumătate a secolului al XIII-lea sau în cursul secolului al XIV-lea se ridică, în mijlocul şi deasupra cimitirului, biserica ale cărei fundamente au fost descoperite în 1952. Pentru următoarele două secole, nu dispunem încă de materiale concludente, făcând abstracţie de mormintele încadrate de cărămizi, dacă ele aparţin într-adevăr acestui interval de timp. În sfârşit, bordeiul cu ceramică fină sau smălţuită atestă locuirea teritoriului într-o epocă ulterioară datei la care aşezarea de la începutul secolului al XVII-lea este pomenită în documente ca distrusă.

**IV. Cercetarea liniilor de fortificaţie.** Săpăturile din ultimii doi ani au lămurit caracterul şi topografia liniilor de fortificaţie, aşa încît în 1954 s-a trasat doar o singură secţiune prin întărirea ce separă «Cetatea» de «Podei», pentru a compara profilul şi încheiebi conturul şanţului cu cele din celelalte linii de apărare. Dimensiunile profilului din secţiunea I, săpată în 1951, corespund întocmai celor din secţiunea XXXVIII din 1954, permiţînd precizarea elementelor constitutive ale liniei de întăritură în această parte a «Cetăţii». De-a lungul limitei inferioare a valului se întinde pe solul vegetal un pavaj de piatră lat de 2 m care se termină la zona de arsură roşie, reprezentînd zidul interior de susţinere al valului, care, întărit printr-un schelet de birne, s-a roşit cu ocazia arderii «Cetăţii». Lăţimea valului, dincolo de arsură, reprezintă o problemă încă nelămurită pe deplin. La o distanţă de 3 m de masa de arsură se conturează urmele unui stilp ars care, fie că a aparţinut scheletului de susţinere din interiorul valului, sau, ceea ce pare mult mai probabil, indică limita şi peretele exterior al valului. Aşadar, porţiunea de 3 m ce se întinde pînă la marginea interioară a şanţului reprezintă probabil berma şi, iniţial, nu făcea parte din corpul valului, iar pămîntul de umplutură întîlnit aici s-a scurs pe această porţiune numai după distrugerea valului. Pe latura interioară a şanţului apar, în ambii pereţi ai secţiunii, găuri de stilpi, arătînd existenţa unui rînd de stilpi care servea de sprijin peretelui interior al şanţului sau poate mai degrabă, fiind ascuţiţi şi completaţi cu birne orizontale, alcătuiau o piedică suplimentară la ieşirea din şanţ a atacatorilor şi îngreunau urcarea pe berma din faţa valului. Admiţîndu-se existenţa bermei şi reducîndu-se astfel, faţă de dimensiunile şanţului, volumul valului, se pune problema surplusului de pămînt scos din şanţ. Deoarece interiorul «Cetăţii» a fost nivelat artificial şi celelalte două laturi ale triunghiului ei care se ridicau deasupra pantei abrupte de către «Pirăul Cetăţii» şi Mureş au fost apărate numai de un val fără şanţ, se poate presupune că excedentul de pămînt scos din şanţ a fost folosit la construirea valului celorlalte laturi. Astfel, nu este nevoie să admitem o lăţime excesivă a valului care să se întindă direct pînă la marginea şanţului. În rezumat, deci, fortificaţia «Cetăţii» pe partea către «Podei» se poate recon-

stitui în felul următor: în interior se afla un pavaj de piatră de 2 m lățime, la marginea căruia începea valul susținut de un puternic schelet de lemn și având lățimea de circa 6 m și înălțimea de circa 3 m. În fața valului se întindea o bermă de 3 m lățime, iar șanțul, prevăzut în interior cu un rind de stâlpi ascuțiți, avea lățimea de 13 m și adâncimea față de suprafața veche de 2,60 m.

Elementele de construcție, deosebite de ale celorlalte linii de fortificație, ca de exemplu poziția aparte și bine încheată a «Cetății», existența

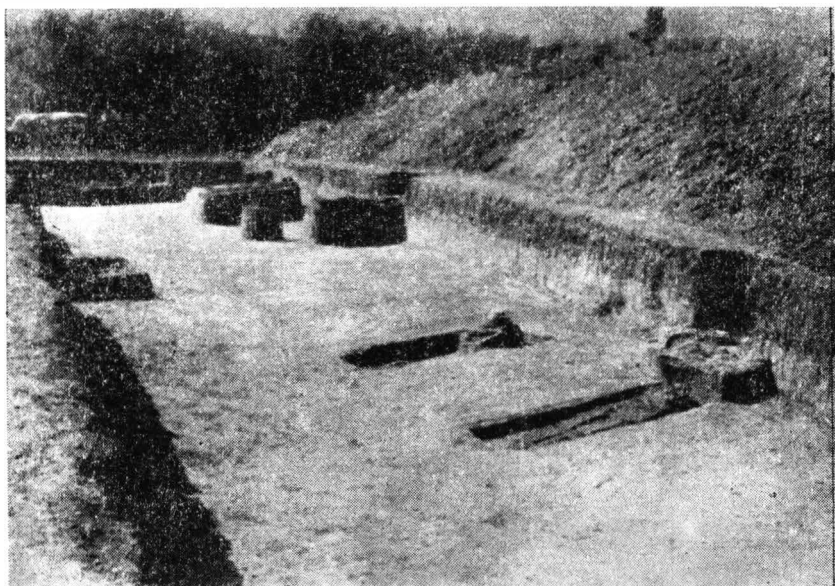


Fig. 8. — Sectorul cimitirului de pe «Hulă», cu mormintele nr. 82—91.

pavajului și a arsurii din interiorul valului, profilul și dimensiunile șanțului lipsit de treapta caracteristică pe latura exterioară și prevăzut cu un rind de stâlpi pe latura interioară, confirmă din nou, față de celelalte linii de fortificații, caracterul deosebit al întăriturilor de pe «Cetate», care reprezintă ultima fază a sistemului de fortificații de la Morești, corespunzând locuirii așezării în faza slavă tirzie din secolele XI—XII.

**V. Cercetarea cimitirelor.** Deoarece rezultatele săpăturilor efectuate în cimitirul de incinerare de pe «Podei» au fost expuse la punctul I, iar cele de la cimitirul feudal de la «Citfalău» la punctul III, se vor trata aici numai cercetările de la cimitirul din secolele V—VI de pe «Hulă». Suprafața cercetată în 1954 are dimensiunile de  $23 \times 15$  m și a fost dezvelită în trei fișii de câte 5 m lățime (fig. 8). Ea face joncțiunea între suprafețele separate, săpate în 1953, și în felul acesta teritoriul cimitirului, cercetat până în prezent, formează o singură suprafață unitară. Împreună cu cele 38 de morminte săpate în 1954, s-au dezvelit din acest cimitir un total de 104 morminte. Cercetările din acest an au îmbogățit cunoștințele noastre despre inventarul

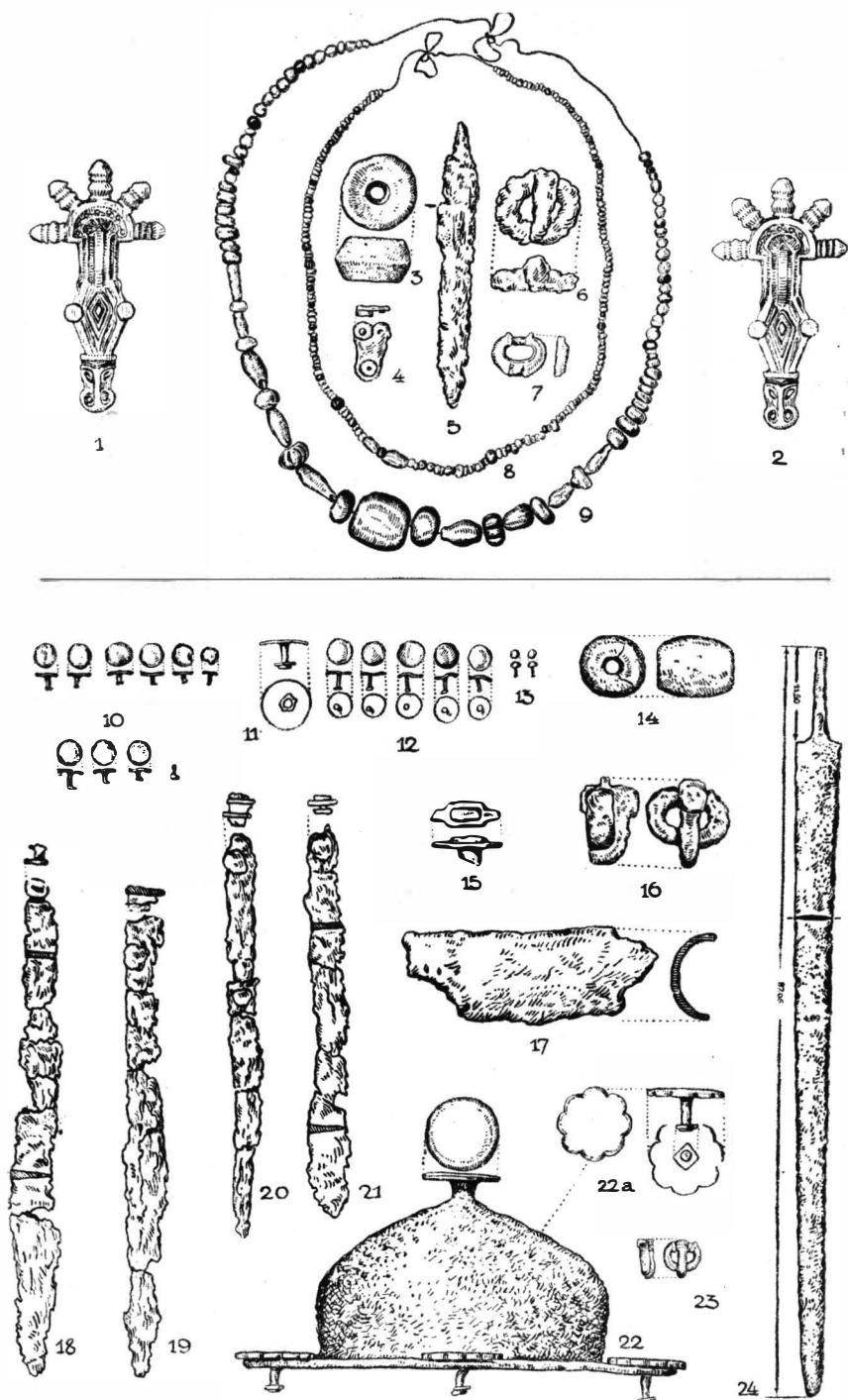


Fig. 9. — Morești, « Hulă ». 1—9. Inventarul mormintului unei femei (sec. VI), nr. 73; 10—22. Inventarul unui mormint de luptător (sec. VI), nr. 70.

și ritul funerar al epocilor reprezentate, despre mormintele chircite de tip Noua-Teiuș de la sfârșitul epocii bronzului și despre mormintele din secolele V—VI e.n. Cimitirul din epoca bronzului are o întindere mai redusă și începe abia pe panta dinspre «Pir-ul Cătății». Pe cînd adîncimea mormintelor chircite variază aproximativ între 0,15—0,50 m, mormintele din epoca începuturilor îndepărtate ale feudalismului sînt mai adînci și se deosebesc de primele și prin poziția, orientarea și inventarul lor. Starea de conservare a oaselor este slabă și adeseori lipsesc părți întregi ale scheletului care s-au descompus sub influența agenților mediului înconjurător. Dintre mormintele săpate merită să fie menționate următoarele trei, care se disting prin ritul de înmormîntare și prin inventarul lor bogat și caracteristic.

*Mormîntul nr. 70* (fig. 9, 10—22) aparținea unui luptător din secolele V—VI, care avea lîngă sold o spadă lungă de fier; fața scheletului era acoperită de un scut din care s-a păstrat doar partea centrală de fier (*umbo*), fixată cu nituri mari de argint pe părțile de lemn ale scutului. Din inventarul funerar mai făceau parte catarama de bronz de mărimi diferite, cuțite de fier, nituri de aur și de argint și o mărgea de lut.

*Mormîntul nr. 73* (fig. 9, 1—9) aparține unei femei din secolele V—VI și se distinge de asemenea prin inventarul său variat. În jurul gîtului, scheletul avea o salbă compusă din mărgelile de forme deosebite, pe piept două fibule digitate de argint și un cuțit de fier, iar în regiunea bazinului un prisnel și două catarama.





*Mormîntul nr. 92* (fig. 10) prezintă, față de celelalte morminte chircite, particularitatea că mortul a fost așezat într-o cutie de piatră, formată din cinci lespezi mari laterale, peste care se afla un capac tot din lespezi de piatră. Mortul zăcea direct pe pămîntul bine netezit. În dreptul mîinilor s-au găsit două brățări de bronz, la picioare două vase întregi, iar în dreptul feței un al treilea vas fragmentar (fig. 16).

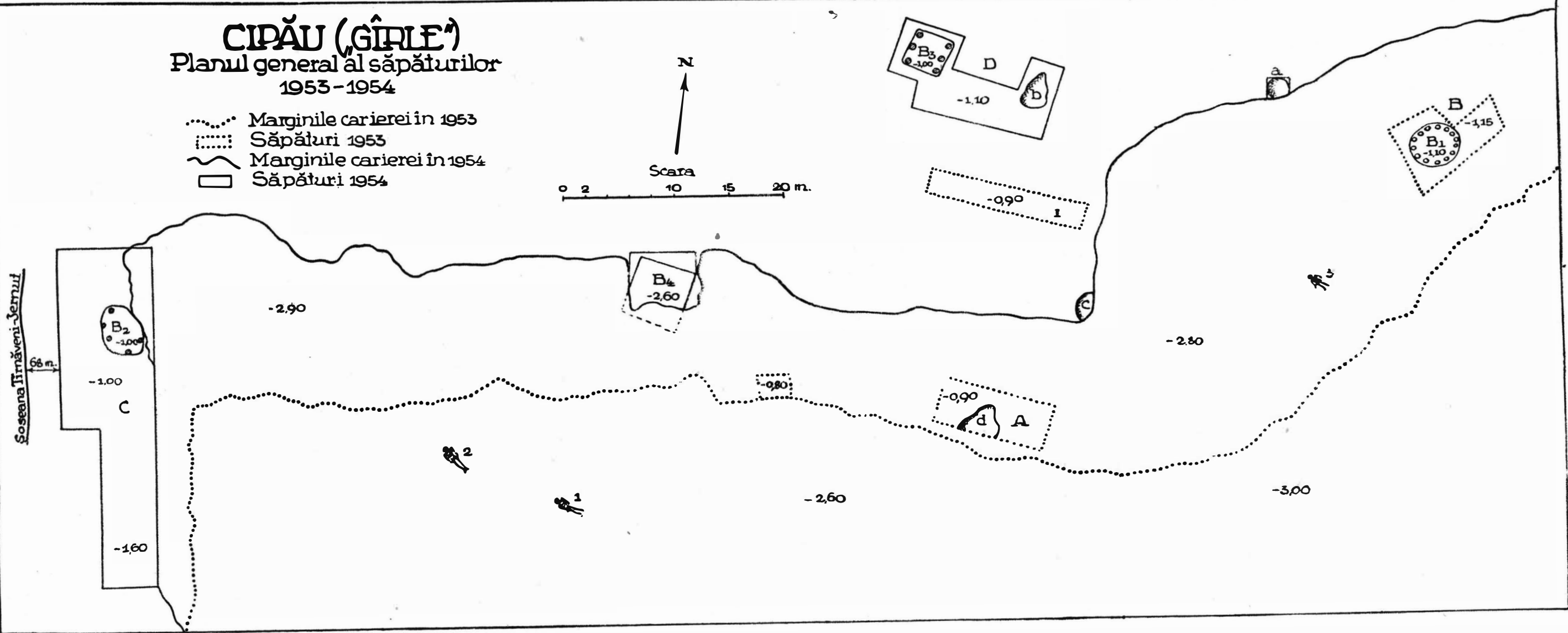
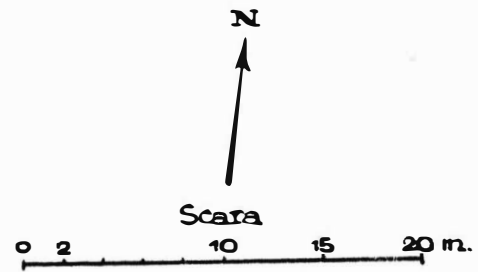
VI. Sondaje. 1) Cipău, r. Luduș. Între 27 mai și 2 iulie au continuat la Cipău, pe proprietatea locuitorilor Al. Incze și F. Nagy din Iernut, săpăturile de salvare începute încă în 1953 în așezarea de pe «Girle» din epoca începuturilor îndepărtate ale feudalismului, precum și în cimitirul de înhumăție de la crescătoria de porci, aparținător acestei așezări. Ambele obiective arheologice sînt amenințate cu distrugere de înaintarea vertiginoasă a lucrărilor de exploatare a celor două cariere de pietriș și nisip.

Săpăturile desfășurate în vara aceasta au adus un real aport la completarea lacunelor din rezultatele sondajelor anului precedent, deși nu s-au descoperit urne funerare, care, după cum s-a dovedit prin descoperirile incidentale din anii trecuți, nu lipseau în cuprinsul așezării.

În cursul anilor 1952—1953, cu ocazia lucrărilor de la cariera de pietriș, au ieșit la iveală din așezarea de pe «Girle» trei urne de incinerăție de culoare sură, conținînd cenușă și oase calcinate. Tot aici, în toamna anului 1953, în timpul săpării unui șanț pentru canalul colector al crescătoriei de porci Iernut, a fost secționat un bordei mare rectangular, pe vatra căruia au fost găsite 16 monede romane de bronz, datînd, după descriere, din epoca constantiniană, precum și o mare cantitate de ceramică fină, aproape toată de culoare sură, asociată doar cu cîteva cioburi roșii de tradiție romană. Din păcate însă, două urne funerare și toate monedele expediate la Cluj de N. Vlăssă s-au pierdut în timpul înzăpezirii din iarna anului 1954.

**CIPĂU („GÎRLE”)**  
Planul general al săpăturilor  
1953-1954

-  Marginile carierei în 1953  
 Săpături 1953  
 Marginile carierei în 1954  
 Săpături 1954







lană. Tipul de bordei circular (B 2), cunoscut la Cipău încă din 1953, pare a fi destul de frecvent în așezarea de pe « Girle », el fiind întâlnit și în vara aceasta în cadrul suprafeței C. Întregul inventar al bordeiului se încadrează în orizontul culturii contemporane de la Morești. Nu ni se pare lipsită de interes constatarea că în tipul de bordeie mari rectangulare (B 4 și cel tăiat de canalul colector) și în gropile cilindrice « de provizii » (a, c) prevalează ceramica sură de calitate superioară, pe câtă vreme în bordeiele circulare (B 1 și B 2) și cele rectangulare mici (B 3), precum și în gropile « de gunoi » (b), predomină ceramica negricioasă mai grosolană, asemănătoare cu cea de la Morești. Ceramica cu lustru negru și cu desen geometric pe fața exterioară și cea sură fină au apărut până acum în grupuri compacte, neînto-vărite de ceramica negricioasă, numai în gropile cilindrice « de provizii » (a, c). Pe baza materialului ceramic deosebit, bordeiele rectangulare mari și gropile de « provizii » cilindrice prezintă un aspect de contemporaneitate. În schimb, ceramica din inventarul bordeiilor circulare și al celui rectangular mic, indică o fază ulterioară care acoperă secolele V—VI.

În cimitirul de mică întindere de pe dîlma crescătoriei de porci, distrus în cea mai mare parte de actuala carieră de nisip și, mai de mult, cu prilejul construirii șoselei Iernut-Tirnăveni, au fost salvate trei morminte de înhumatie. Scheletele, de copii și oameni maturi, avînd orientarea est-vest, erau prevăzute cu inventar funerar format din piepteni de os bilaterali, cataramă de fier și de bronz, cuțit de fier și virfuri de săgeți cu trei muchii. Inventarul mormintelor își găsește analogii la Căpușul Mare, Lechința de Mureș și Morești, el putînd fi datat în secolele V—VI, corespunzînd fazei reprezentate în așezarea de pe « Girle ».

Materialul arheologic scos la lumină cu ocazia exploatării pietrișului sau prin săpăturile de salvare dă din păcate, deocamdată, un tablou contradictoriu și nesigur al culturilor și epocilor reprezentate în așezare. Se pot distinge, deocamdată, următoarele componente ale căror îmbinări, satisfăcătoare, comportă încă anumite dificultăți. Ceramica fină, cenușie pînă la negricioasă, cuprinde forme romane transpuse în tehnica ceramicii cenușii, indicînd cu toată lipsa ceramicii roșii un conex cu epoca romană, încît ar putea să fie posterioară, aparținînd secolului al IV-lea e.n. Ceramica primitivă ornamentată cu benzi ondulate și împunsături de piepteni lasă impresia facturii slave, cu toate că, fiind dată legătura directă cu vasele cenușii, ar trebui să fie contemporană cu ea, reprezentînd eventual perpetuarea unor tradiții mai vechi ale ceramicii dacice primitive. Mormintele de incineratie, cunoscute încă numai din descoperiri întimplătoare, cuprind mărgelile de calcedon de tip sarmat împreună cu ceramica cenușie, ceea ce ar sprijini mai degrabă datarea lor cu unul pînă la două secole mai de vreme, anterioare secolului al IV-lea. În felul acesta nu se pot încadra în mod mulțumitor într-un cadru unitar aceste elemente, toate trei încă prea puțin cunoscute din altă parte, și se poate sublinia doar importanța descoperirilor și faptul că există la Cipău un orizont aparținînd secolului al IV-lea, cu tradiții mai vechi. Sperăm ca descoperirea unor obiecte de metal sau monede să permită pe viitor lămurirea acestui complex nou și interesant. Legăturile cu Latène-ul dacic prin vasele cenușii și prin ceramica primitivă, cit și mărgelile amintite, ar pleda pentru o datare anterioară secolului al IV-lea, dacă lipsa ceramicii roșii n-ar constitui o piedică deocamdată de neînlăturat pentru o asemenea încercare. În sfîrșit, orizontul reprezentat prin bordeiele de pe « Girle » și

În cadrul descoperirilor întâmplătoare de la Cipău trebuie amintite și cele patru morminte de factură scitică scoase la lumină în toamna anului 1954 de lucrările de la cariera de nisip din dosul gării. Mormintele sînt prevăzute cu inventar funerar alcătuit din urne mari bitronconice și cu alte vase mai mici.

În așezarea de la « Girle », pe laturile de sud-vest și nord-vest ale actualei cariere de prundiș, s-au săpat două suprafețe (*C*, *D*) și două casete (*a*, *b*)

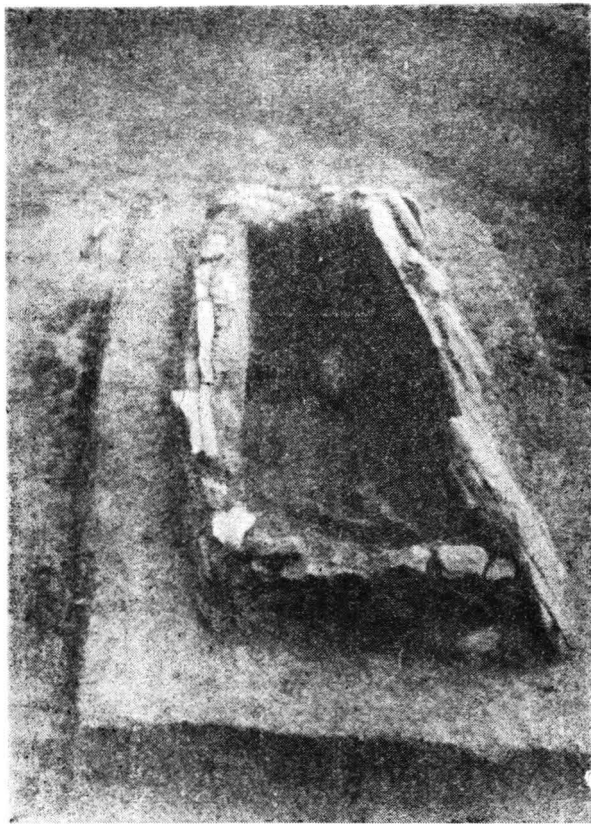


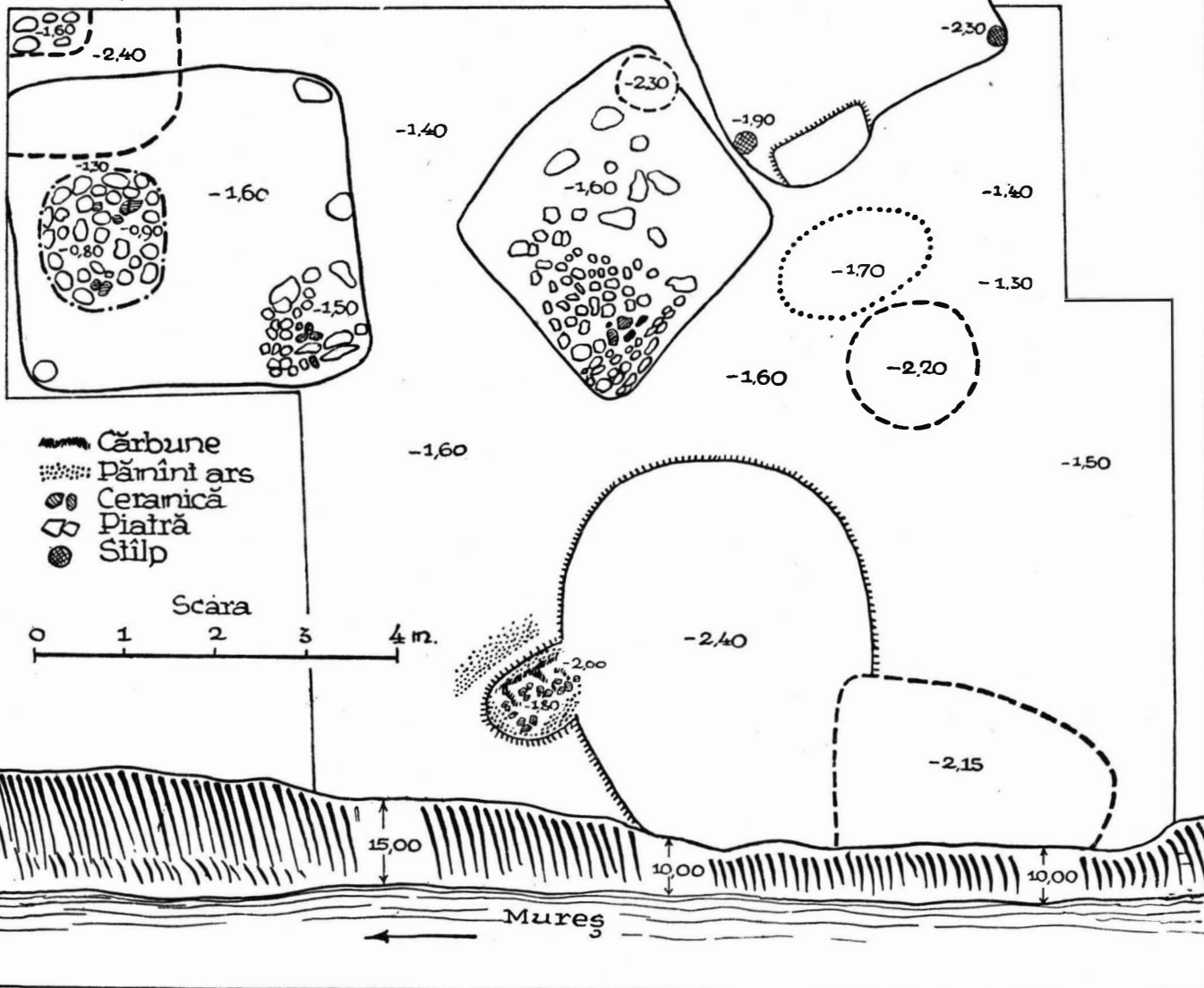
Fig. 10. — Morești, « Hulă ». Mormînt chircit în cutie de piatră din epoca tîrzie a bronzului.

totalizînd aproximativ 460 m<sup>2</sup>, în cuprinsul căroră au fost descoperite trei bordeie și trei gropi (pl. III). Două din aceste bordeie reprezintă ca plan și conținut tipuri deosebite, neîntîlnite pînă acum la Cipău (B 3, B 4). Unul (B 3), de formă aproape pătrată cu șase găuri de pari groși, simetrie dispuse pe două laturi opuse, are atît ca plan cît și ca material ceramic, caracteristicile bordeielor contemporane de pe « Podei », de la Morești. Celălalt (B 4), mai mare și mult mai adîncit, are dimensiunile de aproximativ 5×5 m și nu corespunde nici unuia din tipurile de bordeie de la Morești. Ceramica pe care o conține este alcătuită în proporție covârșitoare din cioburi fine, sure, asociate doar cu puține fragmente negricioase din pastă groso-

# CĂTUNUL SF. GHEORGHE 1954

## Planul suprafeței A

- Epoca dacică
- Epoca romană
- Epoca prefeudală sec. V-VI
- Epoca prefeudală sec. VII-VIII
- Epoca feudală sec. XIV-XV



PLANȘA IV. Cipău • Sf. Gheorghe •. Planul săpăturilor.



siunile lor, precum și factura ceramicii, corespund celor cunoscute la Morești și datează așezarea de la Sf. Gheorghe, contemporană cu cea de la Morești, în secolele V—VI. O oarecare rezervă în privința acestei sincronizări este impusă de faptul că în câte un colț a două din cele trei bordeie s-au găsit vetre de foc din pietre de riu, lipsind în mod constant la Morești în bordeiele acestei epoci. Am putea să presupunem, chiar admitând identitatea ceramicii și contemporaneitatea ei cu Morești, un oarecare interval de timp între cele două orizonturi sau să admitem anumite deosebiri etnice în privința locuitorilor celor două așezări.

Cu 0,70 m deasupra bordeiului sudic se întinde o vatră în jurul căreia s-a descoperit o categorie de ceramică (fig. 3, 6—16) deosebită de cea de tip Morești. Ea este de factură primitivă și de obicei lucrată cu mîna și neornamentată. Ceramica lucrată cu roata are de asemenea un aspect primitiv și este ornamentată cu portative simple sau ondulate. În urma poziției stratigrafice, această ceramică ar trebui să fie ulterioară celei cenușii de la Morești din secolele V—VI, iar prin factura ei se aseamănă cu vasele cunoscute din cimitirile avare din secolele VII—VIII. N-ar fi exclus, deci, să se manifeste aici un orizont arheologic nesezisat încă în alte așezări ale regiunii, aparținînd aceluși interval de timp din secolele VIII—X, din care descoperirile arheologice sînt încă foarte rare. Lipsind deocamdată posibilitatea datării precise a acestui complex prin obiecte de metal, trebuie să admitem și posibilitatea ca vatra să nu aparțină unei construcții de suprafață, ci unui bordei mai puțin adîncit, iar ceramica să reprezinte doar o variantă locală sau o categorie mai primitivă a celei cenușii. Continuarea cercetărilor și eventual descoperirea unor morminte contemporane acestui orizont vor putea să aducă precizări privitoare la datarea ceramicii primitive din cătunul Sf. Gheorghe și la exactitatea ipotezei formulate mai sus.

d) Ultimul strat, cel feudal, se întinde de obicei pînă la 0,50 m și ajunge uneori pînă la 0,80 m, iar printr-o groapă de provizii, într-un caz special, chiar pînă la 1,70 m. Locuințele sînt construite la suprafață sau semiadîncite, fiecare avînd o vatră de lespezi sau pietre de riu. Ceramica, destul de abundentă, este ulterioară celei cunoscute la Morești în bordeiele tîrzii cu cuprător și poate fi datată aproximativ în secolele XIII—XV. Se pare că cimitirul așezării se află pe dimbul apropiat denumit «La biserică», unde, cu ocazia construirii monumentului eroilor căzuți în 1944, s-au dezvelit morminte avînd ca inventar, întocmai ca la «Cîtfalău», caracteristicile inelului de bronz.

Importanța așezării de la cătunul Sf. Gheorghe o constituie, în afară de varietatea epocilor reprezentate, bogăția stratului din epoca începuturilor îndepărtate ale feudalismului care completează în mai multe privințe materialul și observațiile făcute la Morești. Îndeosebi, unele indicii despre existența unui orizont arheologic ulterior celui atestat mai intens la Morești și aproximativ contemporan cu ceramica din mormintele avare din secolele VII—VIII ar putea să umple ultimul gol ce există în această regiune în succesiunea diferitelor faze ale epocii începuturilor îndepărtate ale feudalismului.

3) Moldovenești, r. Turda. Încă înaintea primului război mondial s-a săpat la Moldovenești, pe o terasă din mijlocul satului, un cimitir

prin cimitirul de la îngrășătoria de porci este mai bine cunoscut prin analogiile cu Morești și mai ușor de datat în secolele V—VI.

Lucrările de exploatare la carierele de pietriș și nisip de la Cipău amenință întinsul complex arheologic de aici cu distrugerea, așa încît continuarea săpăturilor de salvare se impune cu necesitate. Aceasta va aduce noi precizări în problemele privitoare la transformările survenite în viața așezării.

2) Cipău - Sf. Gheorghe, r. Luduș. La circa 2 km spre nord-vest de Cipău, pe malul drept al Mureșului, se află la locul numit «Pe șes», alături de cătunul Sf. Gheorghe, o bogată așezare din epoca începuturilor îndepărtate ale feudalismului. În panta abruptă a malului, expusă eroziunii Mureșului, unde se contura profilul mai multor bordeie, s-a săpat o suprafață de  $12 \times 13$  m, pentru a se cerceta această porțiune amenințată de distrugere (pl. IV). Pentru verificarea observațiilor stratigrafice s-a trasat mai spre interior o a doua secțiune, în care succesiunea straturilor corespundea celei constatate pe ripă.

Stratul de cultură are adîncimea considerabilă de 2—2,40 m și cuprinde următoarele patru epoci: *a)* epoca dacică, *b)* epoca romană, *c)* epoca începuturilor îndepărtate ale feudalismului și *d)* epoca feudală.

*a)* Nivelul dacic, reprezentat printr-un bordei oval, nu se deosebește prin adîncimea lui de cel roman. El se întinde între 1—1,40 m, iar bordeiul este adîncit pînă la 2,40 m. Raportul cronologic față de stratul roman îl indică întretăierea bordeiului dacic de către cel roman. În partea de sud a locuinței s-a găsit un cuptor cu cîteva vase așezate pe el, care s-au spart cu ocazia prăbușirii bordeiului sau a cuptorului. Materialul ceramic se aseamănă cu cel cunoscut din bordeiele contemporane de la Morești, cuprinzînd ceramica primitivă ornamentată cu briuri alveolare sau, ca reminiscențe «hallstattiene», cu butoane. Ceramica lucrată cu roata are puternice afinități celtice. Analogiile cu Morești, unde există indicații cronologice destul de precise pentru încadrarea acestei ceramici, datează faza dacică de la Sf. Gheorghe în secolele III—II î.e.n.

*b)* Din epoca romană datează un bordei de formă patruleteră, distrus în parte de Mureș și avînd adîncimea de 2,15 m. La o depărtare de aproximativ 2,50 m se află o groapă de provizii, avînd forma unui trunchi de con și măsurînd la bază 1,20 și la gură 0,80 m, conținînd cenușă, oase calcinate, o mică creuzetă și cîteva fragmente de vase romane. O groapă asemănătoare a fost găsită și sub bordeiul prefeudal din mijloc. Datarea stratului de cultură, a bordeielor și a gropilor amintite o indică ceramica romană de o factură obișnuită provinciei întregi și îndeosebi în cele două așezări apropiate din împrejurimi, de la Lechința și Cristești.

*c)* Stratul apartînător începuturilor îndepărtate ale feudalismului se întinde între 0,40—1 m și ajunge în unele locuri prin podelele bordeielor pînă la 1,80 m. Grosimea depunerilor culturale, bogăția și varietatea materialului ceramic dau acestui strat un loc de frunte între fazele reprezentate în așezare. După urmele și factura ceramicii, se pot distinge două orizonturi de locuire, deosebite probabil și din punct de vedere cronologic.

O dovadă pentru densitatea locuințelor o constituie cele trei bordeie dezvelite pe această suprafață relativ redusă ca dimensiuni. Ele sînt patruleteră și au în cele patru colțuri obișnuiții stîlpi de susținere ai construcției de lemn. Adîncimea bordeielor variază între 1,60—1,80 m. Forma și dimen-

# MOREȘTI

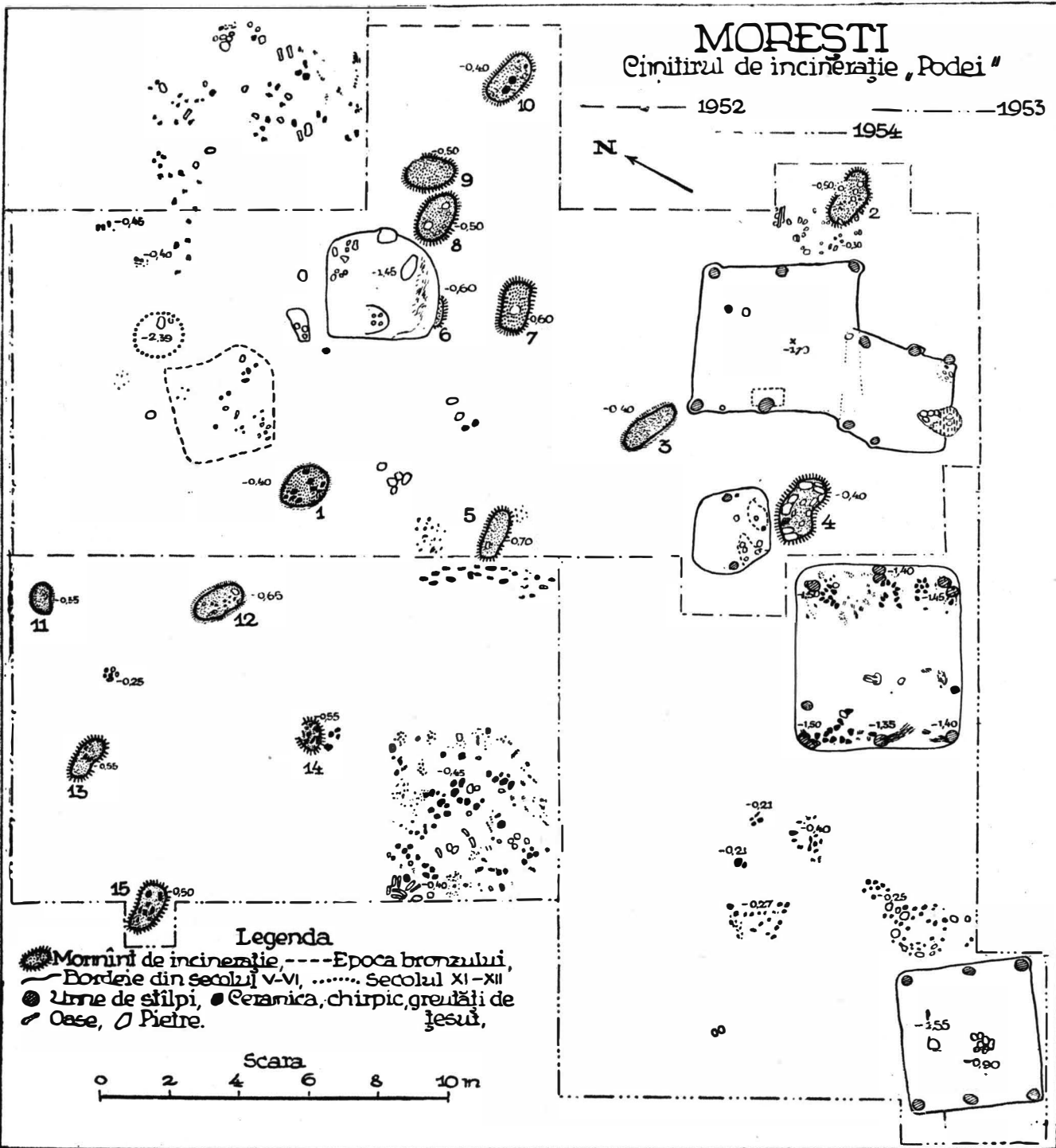
## Cimitirul de incineratie „Podul”

1952

1953

1954

N



PLAȘA V.





datat prin monede în secolul al XI-lea<sup>1</sup>. Această descoperire, numele istoric al comunei, « Satul cetății » (Vârfalva), și existența unei cetăți pe dealul de deasupra satului au constituit motivul efectuării, în anul 1951, a unor sonde de scurtă durată la Moldovenești (fig. 11)<sup>2</sup>. În singura secțiune care s-a trasat prin marginea platoului cetății a ieșit la iveală conturul unui val ce avea în fața lui blocuri mari fasonate, aparținând incintei care înconjura cetatea. În secțiune și pe platou s-au găsit numai fragmente ceramice aparținând culturilor Coțofeni și Wietenberg sau datind din secolele XI—XII e.n. O observație care nu este lipsită de importanță pentru încadrarea cronologică a cetății este aceea că lipsește ceramică din epoca dacică și romană sau dintr-o epocă ulterioară secolului al XIII-lea. Cu ocazia sondajelor din 1951 s-au salvat și opt morminte care au ieșit la iveală în mijlocul străzii de lângă biserica unitariană, dateate prin monede ungare de la Ladislau I pînă la Bela al II-lea, în intervalul de timp dintre 1077—1141. Existența numeroaselor urme ale culturii romane pe teritoriul satului n-au permis în faza aceea a cercetărilor să se excludă cu certitudine necesară datarea construcțiilor de pe « Dealul Cetății » în epoca romană.

Pentru a lămuri caracterul și datarea cetății, s-au continuat, în 1954, sondele de la Moldovenești. Secțiunea trasată la o distanță de 34 m de cea săpată în 1951 a confirmat observația făcută în 1951 asupra existenței, de-a lungul marginii platoului, a unui val și a unui zid așezat în fața lui. A treia secțiune, trecind prin colțul de sud al cetății, a arătat, pe baza fragmentelor ceramice din val, că acesta, avînd aici înălțimea considerabilă de peste 3—4 m, datează din secolele XI—XII. Zidul din blocuri fasonate a fost dezvelit pe o lungime de 7 m (fig. 12) și este așezat aici pe coama valului, fiind deci ulterior acestuia. Ipoteza datării zidului în epoca romană trebuie prin urmare abandonată. Zidul se caracterizează printr-o tehnică de construcție interesantă, încît inițial am fi putut să ne gîndim, dacă ar exista și alte urme culturale, la un zid dacic. Cei doi pereți ai zidului sînt ridicați din blocuri fasonate, purtînd în parte caracteristicele tăieturi (« babe ») pentru fixarea birnelor și au fost, în parte, pentru a doua oară, folosite la construirea cetății. Zidul e lat de 2 m la baza lui, între cele două fețe compuse din blocuri fasonate, blocuri și plăci de piatră nefasonate, deasupra cărora s-au îngrămădit pietre mai mari. N-ar fi exclus ca partea superioară a zidului să fi fost construită din pietre de rîu legate cu mortar, din care a rămas numai un strat de moloz, pietrele fiind scoase ca material de construcție. Colțul de sud, fiind cel mai expus și ușor de atacat, a fost întărit probabil printr-un turn sau o clădire de altă natură, deoarece spre interior au apărut în profil încă alte două ziduri dărmate. În secțiunea din partea opusă, spre nord, au apărut de asemenea blocuri fasonate, dovedind că incinta cetății a fost clădită pe toată întinderea ei din asemenea blocuri. Platoul cetății măsoară, în diametru, 90 la 100 m. Înfățișarea interiorului cetății încă nu este lămurită, deoarece în două secțiuni (IV și VI) a apărut deja la adîncimea de 0,20 m stîncă masivă sau pămînt galben nemișcat.

În lumina datelor arheologice expuse mai sus și pe baza știrilor documentare se pot face următoarele precizări asupra cetății de la Moldovenești.

<sup>1</sup> M. Roslea, « Dôlg. », V, 1914, p. 121—127.

<sup>2</sup> « S.C.I.V. », III, 1952, p. 318—320.

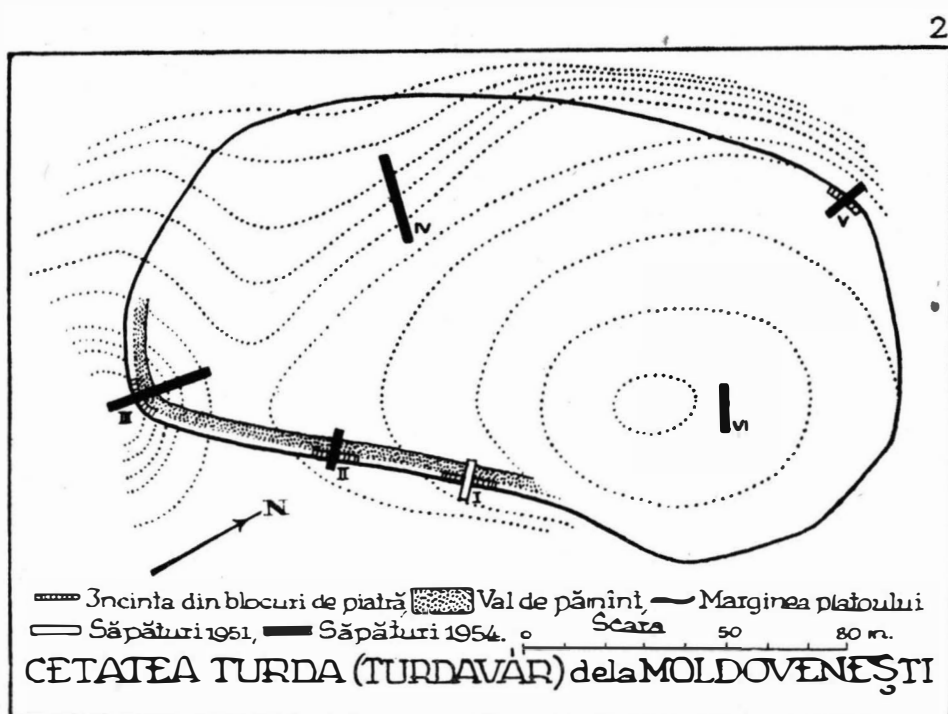
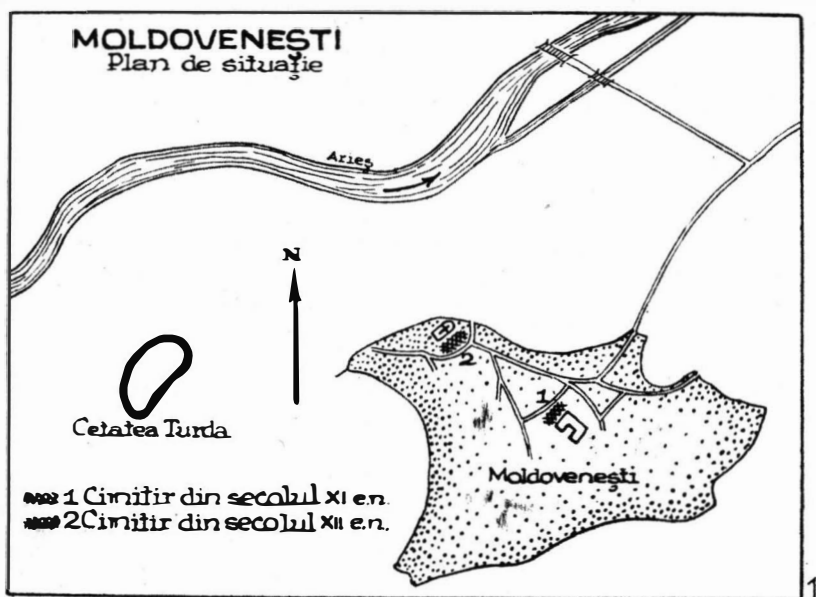


Fig. 11. — Moldovenești. 1. Plan de situație; 2. Planul Cetății Turda (Turdavár).

Numele vechi al cetății este *Ceiatea Turda* (*Turdavár*), amintit în 1291<sup>1</sup>, nume care nu trebuie confundat cu al orașului Turda de astăzi și nici cu al *Ocnelor Turzii* (*Thorda Akna*), pomenite în același an într-un alt document<sup>2</sup>. Potrivit documentelor din 1291, a existat deci la Moldovenești *Ceiatea Turda* ca centru politic și militar al comitatului, iar la *Ocnele Turzii*, la Turda de astăzi, se aflau numai salinele. Numele medieval al satului, *Satul cetății*



Fig. 12. — Moldovenești. Zidul de blocuri de piatră, de la Cetate (secțiunea III).

(*Várfalva*), atestat pentru prima dată la 1332<sup>3</sup>, înlocuiește pe urmă tot mai mult numele de *Turdavár*, încât între 1394 și 1436, la confirmarea documentului din 1291, se simte nevoia de a se preciza «Tu davár numit altfel Várfalva» (*Turdavár* alias *Várfalva* vocata)<sup>4</sup>. Exploatarea sării la Turda

<sup>1</sup> Documente privind istoria României, veac. XIII, C. Transilvania, Ed. Acad. R.P.R., vol II, nr. 404

<sup>2</sup> Ibidem, nr 413

<sup>3</sup> Ibidem, veac. XIV, vol III, p. 122.

<sup>4</sup> B. Orbán, Székelyföld leirása, V, 174—175.

este atestată încă în cursul secolelor XI și XII (în anii 1075, 1138, 1174, 1183)<sup>1</sup>, încît sîntem îndreptățiți să admitem că centrul organizației politice al *Cetății Turda* de la Moldovenești să fie contemporan cu exploatarea sării de la Turda de astăzi. Fiind stabilită localizarea cetății Turda la Moldovenești, trebuie să admitem și identitatea ei cu *Castrul Turda*, amintit în cel mai vechi document privitor la istoria Transilvaniei din 1075. În felul acesta *prima atestare documentară a cetății de la Moldovenești datează de la 1075*.

Se pune problema: cit a durat Cetatea Turda de la Moldovenești? Cetatea a fost probabil distrusă în timpul invaziei tătarilor și n-a mai fost refăcută cu prilejul schimbărilor intervenite în apartenența administrativă a teritoriului din jurul ei. În documente apare numai denumirea ei, neatestîndu-se însă existența și folosirea cetății. Această constatare se poate sprijini și pe următoarea observație. În urma devastărilor pricinuite de invazia tătarilor se colonizează în valea Arieșului, în a doua jumătate a secolului al XIII-lea, secui, iar teritoriul lor formează scaunul Arieșului. Locuitorii acestui scaun primesc dreptul, după cum arată un document de la 1285—1291<sup>2</sup>, ca, în cazul unei invazii a tătarilor, să se refugieze în cetatea Trăscăului, învecinată scaunului și situată la o distanță de numai 12 km de cetatea de la Moldovenești. Dacă la data documentului, cetatea de la Moldovenești, aflătoare în teritoriul lor, ar fi fost încă folosită, locuitorii scaunului n-ar fi trebuit să recurgă la cetatea Trăscăului. De aici rezultă că cetatea de la Moldovenești a fost distrusă probabil anterior, în timpul invaziei tătarilor.

Datele arheologice completează și confirmă indicațiile documentelor privitoare la cetatea de la Moldovenești. La poalele cetății se află cele două cimitire amintite, unul pe terasa de lângă clădirea actuală a Sfatului Popular, datat prin monede între 1000—1097, iar al doilea lângă biserica unitariană, datat de asemenea prin monede între 1077—1141. Mutarea cimitirului, pe la 1100, lângă biserică, indică probabil organizarea ierarhică a teritoriului sau chiar creștinarea locuitorilor. Ceramica găsită pe platoul cetății, de factură slavă tîrzie și ornamentată cu alveole, cu roțița dințată și mărci de olari, aparține secolelor XI—XII. Lipsa fragmentelor ceramice, însă, ce ar putea să fie dateate într-o epocă ulterioară secolului al XIII-lea, sprijină concluzia dedusă și din documentele referitoare la distrugerea și abandonarea timpurie a cetății. Valul de pămînt și incinta din blocuri de piatră indică două faze de construcție deosebite. Valul trebuie să dateze încă din secolul al XI-lea, iar zidul este ulterior și aparține probabil secolului al XII-lea. Nu trebuie să excludem nici posibilitatea ca cetatea de la Moldovenești să aibă rădăcini mai vechi și să fi fost ridicată încă deasupra unei cetăți anterioare.

Se poate pune întrebarea de ce cetatea n-a fost construită alături de salinele de la Turda, ci la o distanță de 13 km pe valea Arieșului în sus. Sînt posibile mai multe explicații, chiar dacă ele nu au decît un caracter ipotetic. Cetatea este așezată la ieșirea Arieșului din munți, putînd deci să apere salinele în contra unei amenințări ce venea din regiunea muntoasă. În afară de saline se exploata sau se spăla în valea Arieșului și aur, încît cetatea putea să supravegheze și drumul de comunicație spre centrele aurifere din Munții

<sup>1</sup> Documente ..., C, I, nr. 1, 4, II, nr. 15.

<sup>2</sup> Szék. Okl., VII, 1—2.

Apuseni. Mai puţin probabilă este presupunerea că cetatea ar fi fost aşezată în fundul văii Arieşului şi îndreptată către şes, sprijinindu-se pe munţii din spate. Admiţând ipoteza unei origini anterioare secolului al XI-lea, am putea să presupunem de asemenea că cetatea ungară continuă centrul fortificat al unei unităţi politice mai mici, încheagată în apropierea regiunii aurifere şi a salinelor de la Turda. Indiferent care ar fi explicaţia adevărată, cert este că cetatea condiţionează prezenţa unei populaţii în împrejurimi. În felul acesta, ea denotă în mod indirect existenţa populaţiei slavo-române în această regiune, angajată la muncile de exploatare a salinelor sau minelor ca şi la construcţia cetăţii.

### CONSIDERAŢII FINALE

În raportul preliminar pentru anul 1953 s-a accentuat că ar fi greşit să se considere şi să se cerceteze aşezarea de la Moreşti ca un fenomen izolat, fără să se ţină seamă de celelalte urme culturale din apropiere, aparţinând începuturilor îndepărtate ale feudalismului<sup>1</sup>. Pe măsură ce în urma cercetărilor din ultimii ani se lămureşte şi se adânceşte compoziţia şi cronologia acestui centru din valea Mureşului, se iveşte tot mai mult necesitatea de a integra aşezarea de la Moreşti din punct de vedere geografic, cultural şi cronologic în ansamblul arheologic din care face parte şi pe care îl reprezintă.

În jurul Moreştilor se îngrămădesc pe o rază de circa 20 km, pe valea Mureşului în sus şi în jos, urmele culturii materiale din mileniul I e.n. într-o intensitate şi amploare necunoscută pînă în prezent în alte părţi ale Transilvaniei sau în alte regiuni ale ţării. Dintre cauzele care ar explica concentrarea atît de masivă a descoperirilor din perioada descompunerii orînduirii sclavagiste şi a începuturilor îndepărtate ale orînduirii feudale se pot cita îndeosebi două, reoglîndînd totodată cele două principale componente arheologice care se manifestă atît de intens în această regiune.

Din analiza izvoarelor literare şi a urmelor arheologice referitoare la evacuarea provinciei de către oficialitatea romană s-a dedus încă de mult existenţa unei faze intermediare în care s-ar fi cedat în jurul anului 250, sub presiunea popoarelor libere dinafara imperiului, partea răsăriteană a Transilvaniei, din care fac parte şi împrejurimile Moreştilor, dincolo de o linie aproximativă Sibiu — Ilişua<sup>2</sup>. Astfel, profunde transformări care au urmat dispariţiei puterii romane sclavagiste s-ar fi desfăşurat în acest teritoriu mai paşnic şi mai puţin anarhic decît în anul 271, — cînd se desfiinţează deodată întregul aparat de stat roman în nordul Dunării —, permiţînd populaţiei locale să se acomodeze noii situaţii treptat, fără o trecere prea bruscă. În felul acesta s-ar explica aici prezenţa şi continuarea organică a urmelor culturii materiale romane şi a populaţiei locale pînă în secolul al IV-lea, ilustrîndu se permanenţa nestîngerită a populaţiei locale şi după evacuarea totală a Daciei. Pe de altă parte, popoarele din răsăritul Carpaţilor, pătrunzînd în interiorul Transilvaniei, au întîlnit la marginea şi în jurul cîmpiei ardelenene, după ce au trecut regiunea muntoasă şi deluroasă a Carpaţilor, un teritoriu care se aseamăna mai mult cu mediul lor obişnuit de stepă,

<sup>1</sup> « S.C.I.V. », V, 1954, nr. 1—2, p. 225.

<sup>2</sup> C. Daicoviciu, în « An. Inst. Stud. Clas. », III. 1936—1940, p. 253—255.

permițându-le să-și continue modul lor de producție și felul lor de trai. Astfel, s-ar fi pregătit în această parte a văii Mureșului, încă în timpul prezenței puterii romane în Transilvania acea formă de viață care se caracterizează în secolul al IV-lea prin conviețuirea și amalgamarea populației provinciale romane cu locuitorii noi veniți în Transilvania.

↳ Direcția și drumul principal de pătrundere a populațiilor răsăritene în secolele III și IV prin pasul Tulgheș până în valea Mureșului, cu o bifurcare

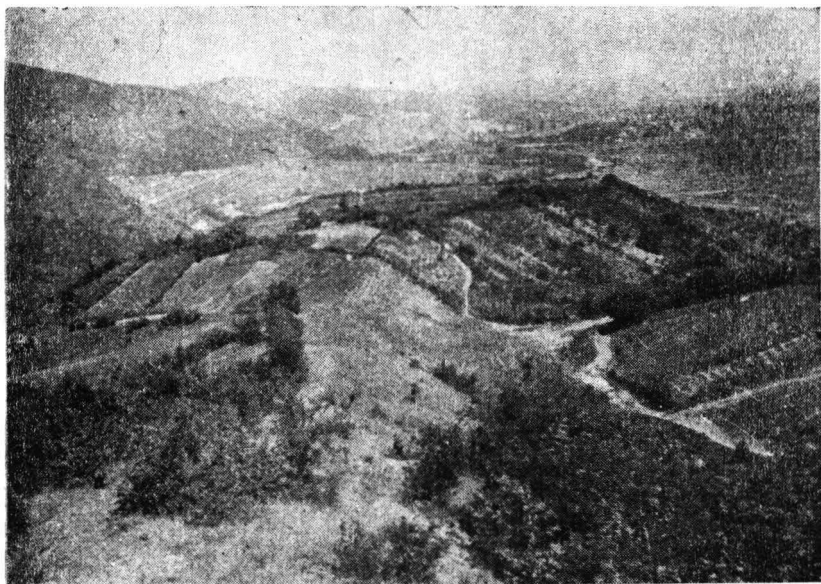


Fig. 13. — Moldovenești. Vederea cetății dinspre nord.

spre nord în regiunea Clujului, rezultă din răspindirea și eșalonarea unor categorii de descoperiri de o factură specific pontică, cum ar fi fibulele cu disc ori vasele de sticlă sau de ceramică fină care până în prezent nu sînt încă atestate în valea Oltului, a Tîrnavelor sau a Someșului Mare<sup>1</sup>. Probabil sub influența invaziei hunilor și a evenimentelor legate de ea, se barează și se abandonează către sfîrșitul secolului al IV-lea această linie de comunicație și în locul ei se conturează o cale de circulație, care trecea aproximativ în diagonală din colțul de sud-est al Transilvaniei, prin valea Tîrnavei Mari,

<sup>1</sup> Descoperirile care ilustrează acest drum (fig. 14, 1) ar fi următoarele: 1) Roman, Vl. Dumitrescu, « R.I.R. », IV (1934), 76—81. 2) Izvoare, R. Vulpe, « Studii », II, 1949, p. 129. 3) Pasul Tulgheș, M. J. Ackner, « M.C.C. », I, 1856, p. 132. 4) Valea Strimbă, Z. Székely, « Folia Archaeologica », V, 1945. 95—101. 5) Sintana de Mureș, Șt. Kovács, « Dolg. », III, 1912, p. 250—367. 6) Tirgu-Mureș, Șt. Kovács, « Dolg. », VI, 1915, p. 278—296, pentru materiale nepublicate, cf. mai jos. 7) Lechința de Mureș, E. Beninger, « Mannus », XXX, 1938, p. 122—141. 7a) Gheje, cf. mai jos. 8) Uioara, cf. mai jos. 9) Cluj, Muzeul arheologic, nr. 1661—1663, fibule cu disc, nepublicate. 10) Palatca, M. Macrea, « Studii », II, 1949, p. 110—116. 11) Alba Iulia, E. Beninger, « Mannus », XXX, 1938, 129; K. Horedt, « An. Inst. Stud. Clas. », IV, 1941—1943, p. 165.

a Mureșului și a Someșului Mic, până în regiunea Șimleului Silvaniei<sup>1</sup>. Descoperirile arheologice care marchează acest drum reprezintă o altă fază a evoluției culturii materiale pontice, caracterizată prin podoabe de aur, incrustate cu pietre prețioase. Fără a atribui o valabilitate exclusivă acestor observații sau a schematiza în mod exagerat răspindirea și datarea descoperirilor amintite, se pare totuși că se pot deosebi două drumuri principale de comunicație prin Transilvania în secolele III—V e.n.: unul din a doua jumătate a secolului al III-lea și din secolul al IV-lea peste Carpații răsăriteni, venind pe Mureș în jos, și al doilea de la sfârșitul secolului al IV-lea și din secolul al V-lea, trecind aproximativ în diagonală prin Transilvania, de la sud-est la nord-vest (fig. 14, 1).

Pentru a ne face o imagine complexă despre regiunea din jurul Moreștilor și pentru a o încadra în ambianța ei arheologică, se vor enumera în ordine alfabetică localitățile unde cercetările din ultimii ani, descoperirile întâmplătoare sau săpăturile mai vechi indică existența unor materiale din secolele III—XII e.n. (fig. 14, 2), caracterizându-se pe scurt elementele lor specifice. Urmează să se stabilească apoi cronologia și factura lor culturală pentru a ilustra cadrul istoric ce se desprinde din analiza lor. Precizarea acestor grupe arheologice va permite totodată să se procedeze la o comparație amănunțită după epoci și culturi a acestor monumente cu materialul din regiunile pontice care determină în bună parte factura lor.

### 1. Band, r. Tîrgu-Mureș

În valea Căpușului, la o distanță de circa 8 km de Morești, s-a săpat la începutul secolului un cimitir cu 179 morminte<sup>2</sup>. Lipsa fibulelor digitate, frecvența cataramelor cu ac în formă de scut și a limbilor de centură, un inel de aur, ornamentat în stilul animalier II, podoabe de harnașament presate din lame de argint, arată că cimitirul aparține numai primei jumătăți a secolului al VII-lea și nu secolelor V—VII, după cum s-a susținut în trecut. Repetatele recunoașteri pe teren ale șantierului Morești cu scopul de a descoperi așezarea corespunzătoare cimitirului au rămas până în prezent fără rezultat.

### 2. Clăpău, r. Luduș

Cercetările efectuate în 1953 și 1954 la «Girle» au arătat că terenul a fost locuit îndeosebi în secolele IV—VI<sup>3</sup>. În secolul al IV-lea, populația băștinașă locuiește aici în bordeie, folosind ceramica cenușie lustruită și

<sup>1</sup> Acest drum (fig. 14, 1) e indicat de următoarele descoperiri, numerotate în continuare: 12) Pietroasa, Al. Odobescu, *Le trésor de Pétroussa*, Paris, 1889—1900. 13) Aldeii, Gh. Ștefan, «Dacia», VII—VIII, 1937—1940, p. 217—221. 14) Chiojdu, «R.I.R.», V—VI, 1935—1936, p. 333—347. 15) Crasna, H. Finály-G-Téglás, «E.d. Muz.», IV, 1887, p. 337—357. 16) Orașul Stalin, J. Hampel, «Alterthümer», II, 59; E. Beninger, op.cit., 129. 17) Bunești, K. Horedt, «Germania», XXV, 1941, p. 121. 18) Mediaș, K. Horedt, loc. cit., 122. 19) Velf, G. László, «Közlemények», I, 1941, p. 125—127. 20) Șeica Mică, Fr. Kenner, «AKÖG», XXIV, 1860, 392. 21) Apahida, H. Finály, «Arch. Ért.», IX, 1889, p. 305—320. 22) N. Fettich, «Arch. Hung.», XXXII, 1953, p. 145—147. 23) Moigrad, N. Fettich, loc. cit., p. 161—170. 24) Șimleul Silvaniei, J. Hampel, «Alterthümer», III, 14—31. De-a lungul acestui drum trebuie localizată undeva și regiunea Caucașului.

<sup>2</sup> Șt. Kovács, «Dolg.», IV, 1943, p. 265—389.

<sup>3</sup> «S.C.I.V.», V, 1954, nr. 1—2, p. 220—222.

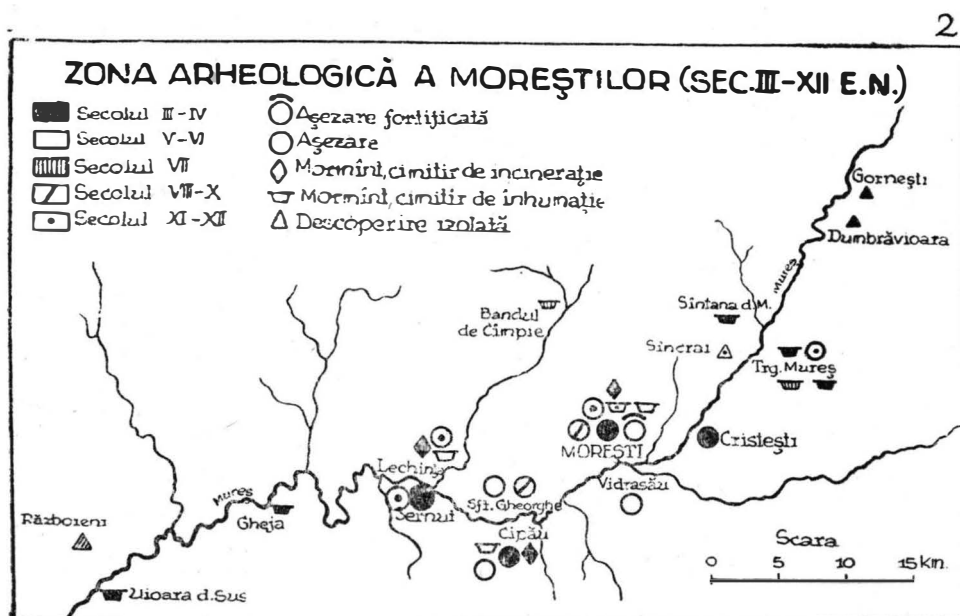
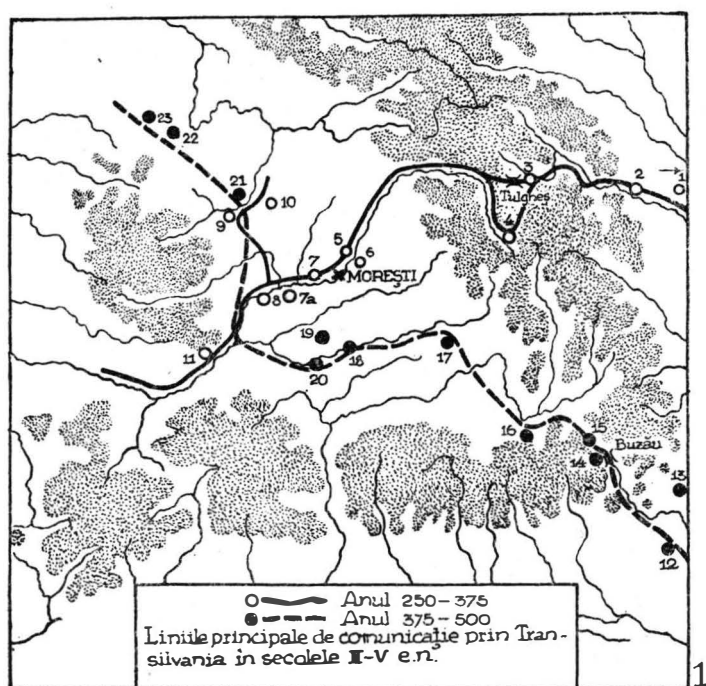


Fig. 14. — 1. Linile principale de comunicație prin Transilvania în secolele III - V;  
 2. Zona arheologică a Moreștilor, secolele III - XII.



o ceramică primitivă lucrată cu mîna și incinerindu-și morții. Locuirea așezării în secolul al VI-lea este atestată prin bordeie cu o ceramică cenușie mai tirzie, corespunzătoare celei de la Morești, printr-o cataramă de argint aurit cu un cap de vultur și prin cimitirul de la marginea de est a crescătoriei de porci, contemporan cu cel de pe « Hulă » la Morești.

### 3. Cipău-Sf. Gheorghe, r. Luduș

Înconjurată de o cotitură a Mureșului, pe malul drept, în fața așezării de la Cipău, se află o așezare de lungă durată în care cu ocazia sondajelor executate în 1954 s-au constatat, în afară de bordeie dacice timpurii, (secolele III—II î.e.n.) și din epoca romană, locuințe din secolele V—VI e.n., iar deasupra și deci ulterior acestora, un strat cu o ceramică ce ar putea să dateze din secolele VII—VIII, contemporană cu ceramica asemănătoare din mormintele avare.

### 4. Cristești, r. Tîrgu-Mureș

Acest centru meșteșugăresc de olari din epoca sclavagistă romană<sup>1</sup> a funcționat se pare și după desființarea provinciei. Monedele găsite aici continuă pînă în secolul al V-lea<sup>2</sup>, iar vasul roman ornamentat cu șerpi, găsit în mormîntul de la Lechința împreună cu o fibulă cu disc, a fost lucrat la Cristești, după cum arată mulțimea fragmentelor provenind de la vase identice, găsite la Cristești și păstrate în Muzeul din Tîrgu-Mureș. Conexul ceramicii cenușii cu vasele romane în mormintele de la Lechința și, eventual la Gheja, sprijină presupunerea confecționării ceramicii romane roșii și în timpul cînd se lucra ceramica cenușie de factură pontică.

### 5. Dumbrăvioara, r. Tîrgu-Mureș

Ca descoperire izolată se menționează de aici o fibulă de aur în formă de greier, datînd din secolele IV—V e.n.<sup>3</sup>

### 6. Gheja, r. Luduș

Din această localitate provin o oală cu trei torți și o cană cu gît lung, amîndouă lustruite și de culoare cenușie (fig. 15, 6—7), găsite probabil împreună cu o ulică pintecoasă, cu o cană cu gît lung de culoare roșie și cu capacul unui vas (Mz. Cluj, nr. inv. 1933—1937). Faptul că vasele sînt întregi și au fost donate deodată ne permite să presupunem cu multă probabilitate că ele au făcut parte dintr-un inventar funerar. Întocmai ca Lechința și Cristești, această descoperire arată, presupunîndu-se conexul vaselor, că o dată cu ceramica cenușie de factură pontică continuă să fie întrebuințată și confecționată cea roșie romană.

### 7. Gornești, r. Tîrgu-Mureș

Se semnalează ca descoperire izolată un vâscior cenușiu asemănător celor de la Sintana de Mureș, datînd din secolul al IV-lea<sup>4</sup>.

<sup>1</sup> « S.C.I.V. », II, 1951, nr. 1, p. 279—283.

<sup>2</sup> Ibidem, IV, 1953, nr. 1—2, p. 298.

<sup>3</sup> J. Hampel, « Alterthümer », II, 7—8.

<sup>4</sup> Șt. Kovács, « Dolg. », III, 1912, p. 269 n. 1.

## 8. Iernut, r. Luduș

a) Spre vest de sat pe malul stîng al Mureșului, se află un întins platou numit «Hulpiște», cu bogate urme de locuire din diferite epoci, între acestea

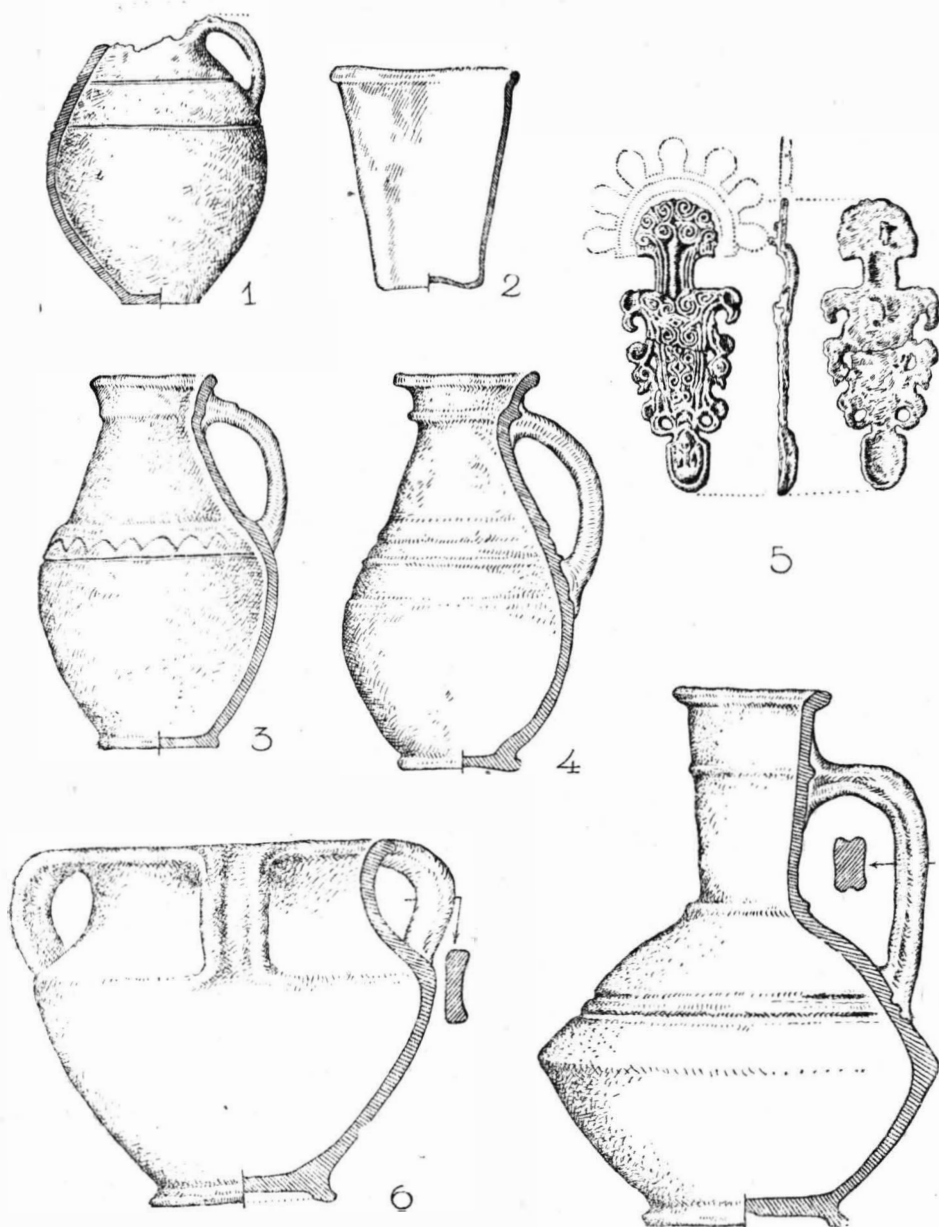


Fig. 15. — Descoperiri din zona Moreștilor. 1—4. Tirgu-Mureș; 5. Războieni-Feldioara; 6—7. Gheja.

și din secolele IV—VI. Așezarea nefiind încă cercetată, nu se pot face precizări mai amănunțite.

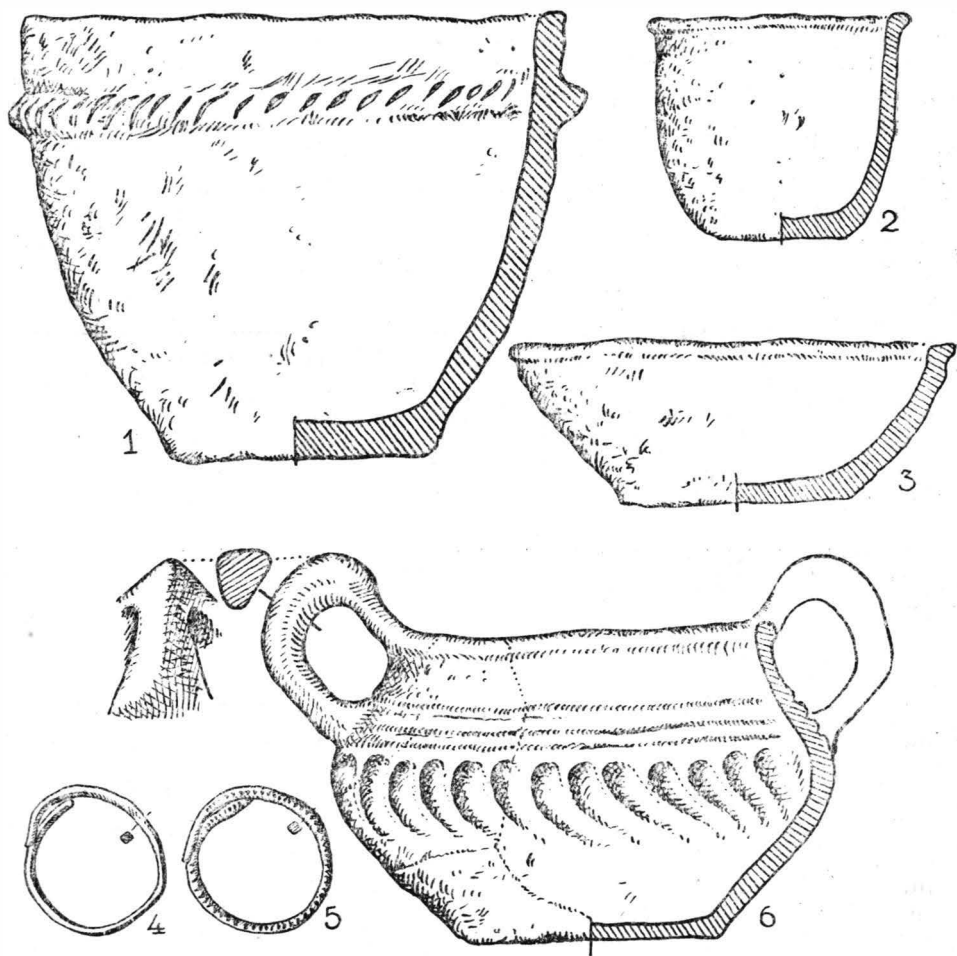


Fig. 16. — Morești. Inventarul mormintului nr. 92 de pe „Hulă”, din epoca târzie a bronzului.

b) În grădina casei nr. 20 din piață s-au găsit și fragmente ceramice ornamentate cu roțița dințată, datînd din secolele XI—XII<sup>1</sup>.

<sup>1</sup> Comunicat de stud. N. Vlăsa.

### 9. Iechința, r. Luduș

Așezarea de lungă durată de pe « Săliște » continuă să fie locuită și în cursul mileniului întâi e.n.<sup>1</sup> Într-o groapă « de provizii » din epoca romană s-a descoperit, în apropierea fundului ei, la adâncimea de 1,50 m, împreună cu ceramică provincială romană, o ceașcă dacică, reprezentând o dovadă că așezarea rurală din vremea cuceririi romane se leagă de cea dacică premergătoare, iar locuitorii ei aparțin populației băstinașe.

În apropierea așezării de pe « Săliște », la marginea de nord a comunei, în grădina « Gostatului », se află un cimitir de incinerare, datînd din secolul al III-lea (mai degrabă din a doua jumătate a acestuia), care aparține așezării romane de pe « Săliște ». Ceramica și unele descoperiri mărunte sînt de factură romană, iar o fibulă cu picior îndoit, găsită într-una din urne, indică o datare relativ tîrzie a necropolei romane.

La marginea așezării s-a descoperit întîmplător, în 1916, un mormînt de incinerare, datînd de la sfîrșitul secolului al III-lea, cuprinzînd două vase cenușii, o fibulă de argint cu disc și un vas roșu cu trei torți, lucrat la Cristești. Mormîntul imbină și reprezintă în modul cel mai convingător cele două componente arheologice proprii acestei epoci: ritul de incinerare și ceramica roșie romană a populației locale, pe de o parte, și ceramica cenușie și fibula cu disc de factură pontică<sup>2</sup> pe de alta.

Pe terenul cimitirului actual, făcînd de asemenea parte din terasa « Săliștei », s-au dezvelit patru morminte cu un inventar funerar corespunzător celor din cimitirul de la Morești de pe « Hulă », datînd din secolele V—VI.

Platoul « Săliștei » a fost locuit și în epoca slavă tîrzie, în secolele XI—XII. Acestei epoci îi aparțin bordeie cuprinzînd ceramică de factură slavă.

### 10. Morești, r. Tîrgu-Mureș

Importanța așezării atît de variate și bogate de la Morești rezidă în primul rînd în urmele culturii materiale din secolele III—XII e.n.<sup>3</sup> Punctele de reper pentru orientarea cronologică le oferă necropolele așezării din această epocă. Cimitirul de incinerare cu ceramică romană este datat printr-o fibulă cu picior întors, din a doua jumătate a secolului al III-lea sau din secolul al IV-lea. Al doilea cimitir este reprezentat prin mormintele răsfireate în interiorul așezării, fiind probabil anterior celui de pe « Hulă », și datînd din secolul al V-lea, eventual din prima jumătate a lui. Al treilea cimitir se întinde pe « Hulă » de-a lungul marginii de nord-est a așezării și gravitează din punct de vedere cronologic probabil spre prima jumătate a secolului al VI-lea, ceea ce nu exclude posibilitatea folosirii lui mai îndelungate cu cîteva decenii înainte și după această dată. Fortificațiile ce înconjoară așezarea sînt probabil contemporane cu cimitirul. Cele trei necropole ilustrează locuirea așezării în intervalul de timp indicat de ele, chiar dacă diferențierea și datarea conținutului diferitelor bordeie din așezare, corespunzător cimitirelor, nu sînt posibile în fiecare caz aparte. Pe baza observațiilor făcute

<sup>1</sup> « S.C.I.V. », III, 1952, p. 324—327.

<sup>2</sup> E. Beninger, « Mannus », XXX, 1938, p. 122—141.

<sup>3</sup> « S.C.I.V. », IV, 1953, nr. 1—2, p. 297—300.

la Sf. Gheorghe se pot încadra eventual în ultimele secole ale mileniului întâi unele descoperiri de ceramică sezise încă în cursul campaniilor anterioare la Moreşti<sup>1</sup>. Acest material ar putea să stabilească legătura între epocile anterioare şi nivelul din secolele XI—XII. Aşezarea şi cimitirul de la «Citfalău» începînd, după indicaţia a două monede de la Ştefan al II-lea şi Béla al II-lea, în prima jumătate a secolului al XII-lea, coincid în parte, din punct de vedere cronologic, cu aşezarea de pe «Podei» şi o continuă în epoca feudală.

#### 11. Războieni-Feldioara, r. Alud

Fără alte precizări, se află în muzeul de la Cluj o fibulă digitată probabil de potin, terminîndu-se la picior cu o mască de om (fig. 15, 5). Ea aparţine unui tip atestat între altele la Veţel, Coşoveni şi Gîmbaş şi datează din prima jumătate a secolului al VII-lea e.n.<sup>2</sup>

#### 12. Sîncral, r. Tîrgu-Mureş

Lîngă biserică s-au găsit, ca descoperiri întimplătoare, două inele de timpală datînd din secolele XII—XIII (Mz. Cluj, I. 1463—1464).

#### 13. Sintana de Mureş, r. Tîrgu-Mureş

În 1903 s-au săpat spre nord-vest de comună, în faţa oraşului Tîrgu-Mureş, un cimitir din care s-au dezvelit 74 de morminte de inhumatie<sup>3</sup>. Ritul şi inventarul funerar arată legături directe cu regiunea pontică şi dependenţa lor de cultura Cerneahov. Mormintele conţin un număr mai mare de vase, în parte identice cu formele pontice, fibule cu picior întors sau cu disc, pandantive, vase de sticlă, catarama, mărgelile şi piepteni, avînd toate analogii în cultura Cerneahov. Aceste relaţii determină şi cadrul cronologic, datînd Sintana de Mureş în a doua jumătate a secolului al III-lea şi în secolul al IV-lea.

#### 14. Tîrgu-Mureş, r. Tîrgu-Mureş

a) În 1909 şi 1910 s-au dezvelit în centrul oraşului, spre sud-est de piaţa principală, cu ocazia unor săpături de salvare, împreună cu urme din epoca societăţii primitive, 14 morminte<sup>4</sup>, dintre care şapte se leagă din punct de vedere cultural şi cronologic de cimitirul de la Sintana de Mureş şi fac deci parte din orizontul din Transilvania al culturii Cerneahov. Celelalte cinci morminte sînt mai tîrzii, inventarele lor corespunzînd celor cunoscute de la Band, care datează din prima jumătate a secolului al VII-lea.

b) La marginea de est a oraşului, pe terenul fabricii de cărămizi, s-au găsit trei căni mari cenuşii sau negricioase şi un pahar conic de sticlă, de culoare castanie, făcînd parte dintr-un inventar funerar şi datînd din secolul al IV-lea (Mz. Tg. Mureş, fig. 15, 1—4). Pahare de sticlă asemănătoare s-au descoperit la Sintana de Mureş şi în celălalt cimitir de la Tîrgu-Mureş.

c) În spatele clinicelor Institutului medico-farmaceutic s-au găsit fragmente ceramice de factură slavă tîrzie<sup>5</sup>.

<sup>1</sup> S.C.I.V., III, 1952, p. 337, fig. 17, 1—2 şi IV, 1953, nr. 1—2, p. 299—300.

<sup>2</sup> I. Nestor şi C. S. Nicolăescu-Plopşor, «Germania», XXII, 1938, p. 33—41.

<sup>3</sup> Şt. Kovács, «Dolg.», III, 1912, p. 250—367.

<sup>4</sup> Ibidem, VI, 1915, p. 278—296.

<sup>5</sup> Comunicat de N. Vlăssă.

### 15. Uioara, r. Alud

În Muzeul din Aiud (nr. inv. 3368—3373) au intrat șase vase întregi, roșii, lucrate cu mina și cenușii, lucrate cu roata, care aparțineau unui inventar funerar de tip Sintana de Mureș din secolul al IV-lea.

### 16. Vidrasău, r. Luduș

Pe malul drept al Mureșului, în fața satului, se află cioburi ceramice cenușii, corespunzând celor de la Morești și indicind o așezare deschisă mai mică din secolele V—VI e.n.



Lista localităților enumerate din împrejurimile Moreștilor, în care se găsesc urmele culturii materiale din secolele III—XII, este desigur încă incompletă și va putea fi întregită pe măsură ce se vor intensifica recunoașterile pe teren. Îndeosebi numărul așezărilor trebuie să fie mai mare, deoarece descoperirile provenind din morminte, ca obiecte de metal sau vase întregi, atrag mai ușor atenția asupra lor decît unele cioburi puțin semnificative, răsfirate pe ogoare. Chiar sub rezerva unei completări esențiale ulterioare, urmele culturii materiale identificate pînă în prezent permit o reconstituire destul de completă a zonei arheologice din împrejurimile Moreștilor în intervalul de timp indicat.

Ca punct de plecare pentru o considerație istorică asupra acestei regiuni poate servi ceașca dacică găsită în așezarea rurală din epoca romană de la Lechința, atestînd dăinuirea unei populații rurale dacice și în timpul stăpînirii romane. Atunci se dezvoltă și la Cristești un centru înfloritor meșteșugăresc care are la bazele lui, probabil, o așezare mai veche sau își datorește existența activității colonizatoare a imperiului roman. În afară de clădiri cu ziduri de piatră se întîlnesc aici și bordeie simple, iar atelierele olarilor de la Cristești aprovizionează întreaga regiune cu produsele lor și continuă să lucreze, după cît se pare, și după abandonarea cordonului exterior al castrelor de-a lungul frontierei răsăritene a provinciei. Monedele romane continuă în cursul secolului al IV-lea să circule la Cristești și se mențin pînă în timpul lui Honorius în secolul al V-lea. Existența populației locale la sfîrșitul stăpînirii romane și în cursul secolului al IV-lea o ilustrează cimitirele de incinerare de la Lechința, Morești și Cipău. Acestea arată, în afară de caracterul comun al incinerării, anumite deosebiri în privința aplicării ritului și a inventarului întrebunțat. Față de depunerea cenușei în urne, întîlnită la Lechința și Cipău, la Morești oasele și cenușa rămîn de obicei împreună cu vasele în groapa în care s-a efectuat incinerarea. Spre deosebire de factura romană a inventarului mormintelor de la Lechința « Gostat » și Morești, în mormintul de la Lechința-« Săliște » se manifestă elemente pontice, iar la Cipău lipsește ceramica roșie și domină exclusiv cea cenușie. Astfel, cu toate că cimitirele de incinerare alcătuiesc o unitate mai mare, ele reprezintă prin inventarul lor funerar anumite diferențieri care urmează să fie specificate încă mai de aproape. În totalitatea lor, fenomenele înșirate oglindesc componentele culturii materiale a populației provinciale romane, cultură care își trage originile din cultura populației locale mai vechi (ceașca dacică din așezarea romană de la Lechința și ceramica primitivă din bordeiele de la Cipău) și din cultura romană, reprezentată prin produsele de metal și prin ceramica confecționată la Cristești.

Pe la mijlocul și în a doua jumătate a secolului al III-lea începe să apară un nou complex arheologic, cu ceramica cenușie lustruită, urmat de pătrunderea unor elemente etnice din regiunea pontică. Atestarea lui cea mai amplă o întâlnim în necropola de la Sintana de Mureș în care se manifestă o dependență directă de cultura Cerneahov, atribuită de arheologia sovietică triburilor slave timpurii ale anților. De Sintana de Mureș se leagă cimitirele și mormintele de la Tirgu Mureș, Lechința-« Săliște », Uioara, iar vasele de la Gheja subliniază contemporaneitatea acestui material cu ceramica roșie romană. Coexistența celor două componente care formează cultura materială a regiunii, caracterizate mai sus, continuă și în secolul al IV-lea. Prima jumătate a secolului al V-lea este mai greu de sesizat din punct de vedere arheologic. Raritatea descoperirilor din această epocă oglindește eventual urmările invaziei hunilor care barează și dislocă, după cum s-a arătat mai sus, principala linie de comunicație prin valea Mureșului și se manifestă în mod indirect și în jurul Moreștilor. N-ar fi exclus ca diferitele morminte izolate de pe « Podei », la Morești, în parte cu cranii deformate în mod artificial, să aparțină acestei epoci, deoarece ele ar trebui să fie anterioare cimitirului de pe « Hulă », care începe să fie folosit probabil în a doua jumătate a secolului. Componenta locală încetează de a se manifesta în mod separat și direct și se contopește cu cea pontică într-o cultură unitară care nu mai permite identificarea și diferențierea celor două variante. Epoca celei mai intensive locuiri a așezării de la Morești trebuie fixată aproximativ de la mijlocul secolului al V-lea pînă la mijlocul secolului al VI-lea, o datare indicată prin apariția fibulelor digitate turnate și prin restul inventarului din cimitirul de pe « Hulă ». În această epocă, Morești devine centrul regiunii, deosebindu-se de așezările deschise din jur prin fortificațiile impunătoare ce înconjoară așezarea de pe « Podei ». Locuirea regiunii continuă și în alte puncte, după cum arată așezările și cimitirele de la Cipău, Lechința, Sf. Gheorghe și Vidrasău, perpetuind în parte desigur așezări mai vechi din secolul al IV-lea.

Cultura materială din a doua jumătate a mileniului I este mai puțin conturată. Întocmai ca pentru prima jumătate a secolului al V-lea, cînd puținătatea descoperirilor se poate explica ca o consecință a invaziei hunilor, cezura din a doua jumătate a secolului al VI-lea este probabil o urmare a pătrunderii avarilor, nesesizabilă însă în mod direct în materialul arheologic. Pătrunderea și așezarea avarilor în cîmpia panonică nu are însă urmări de lungă durată în prima jumătate a secolului al VII-lea reapar în regiunea Moreștilor, întocmai ca în toată Transilvania, urme arheologice într-un număr mai mare, indicînd locuirea neîntreruptă a regiunii și în intervalul de timp din a doua jumătate a secolului al VI-lea, din care nu s-au identificat încă descoperiri. Acestei epoci îi aparțin cimitirele de la Band și Tirgu-Mureș, cărora trebuie să le corespundă și așezări ce urmează să fie identificate. Ca descoperire izolată, provenind probabil de asemenea dintr-un mormînt, se mai poate aminti fibula digitată de la Războieni.

Pînă în prezent nu era posibilă identificarea unui orizont arheologic care să fi urmat celui din prima jumătate a secolului al VII-lea, formînd legătura pînă în secolul al XI-lea, cînd urmele arheologice încep din nou să se înmulțească. Săpăturile din cătunul Sf. Gheorghe de lângă Cipău au scos la iveală în anul acesta o categorie de ceramică lucrată cu mina sau cu roata înceată, de culoare roșie sau negricioasă care se aseamănă cu cea

cunoscută din mormintele avare, așa încît n-ar fi exclus să dateze din secolele VII—VIII. Poziția cronologică și stratigrafică a acestui material urmează să fie încă mai precis delimitată și lămurită. Materiale asemănătoare s-au observat și la Morești, care, din cauza lipsei unor analogii mai apropiate, încă nu puteau fi datate. Tot în această ordine de idei se pot menționa diferitele forme de tipsii de la Morești, o categorie de vase cărora li se acordă, în legătură cu problema existenței culturii Romen-Borșevo pe teritoriul R.P.R., o atenție deosebită. Categoriile de ceramică amintite trebuie să fie atribuite deja slavilor propriu-zisi, formînd totodată baza din care se dezvoltă pe urmă ceramica slavă tîrzie din secolele XI—XII. Ele ar putea să umple ultimul gol ce există în regiunea Moreștilor pentru secolele VIII—X și să documenteze locuirea neîntreruptă a împrejurimilor Tîrgului Mureș din secolele III—XII e.n.

Începînd cu secolul al XI-lea se mărește din nou numărul așezărilor de felul celor de la Lechința, Morești și Sîncrai, la care se adaugă probabil și Tîrgu-Mureș și Iernut. Bordeiele acestei epoci au în interiorul lor vetre și cuptoare de piatră și ceramică de o caracteristică factură slavă tîrzie. În continuare, acest orizont se imbină cu urme arheologice ce trebuie puse în legătură cu pătrunderea feudalismului ungar pe la începutul secolului XII în această regiune. Legătura dintre materiale se observă la Morești în așezările de pe « Podei » și de la « Citfalău », viața omenească perpetuîndu-se pe urmă ca desigur și în alte puncte în cursul epocii feudale.

Astfel, se poate dovedi pe o porțiune restrînsă a cursului mijlociu al Mureșului, pe o distanță de circa 20 km în jurul Moreștilor, continuitatea vieții omenești din secolele III—XII e.n., avînd însă o amploare și intensitate variabilă în diferitele faze ce se succed în acest interval de timp. Prin Morești și zona lor arheologică s-au adus pe cale arheologică completări importante pentru o epocă considerată în general ca « întunecată și enigmatică », identificîndu-se așezări, necropole și descoperiri izolate, care, eșalonate pe secole, documentează locuirea intensă a unui teritoriu restrîns din cuprinsul Transilvaniei în cursul mileniului întii e.n., după evacuarea provinciei. Cu ajutorul materialelor descoperite și al observațiilor făcute aici se va putea încerca să se delimiteze și în alte regiuni centre culturale și economice și zone arheologice care să arate, în aceeași complexitate, dezvoltarea vieții omenești în cursul mileniului întii pe teritoriul țării noastre.

*K. Horedt*

## АРХЕОЛОГИЧЕСКИЕ РАСКОПКИ В МОРЕШТИ (Район Ты р г у - М у р е ш, венгерской автономной области)

### (КРАТКОЕ СОДЕРЖАНИЕ)

Раскопки, произведенные в 1954 г. в Морешти, имели целью осуществление следующих заданий (таблица 1):

1. Внутри поселения Подей (рис. 1) по соседству с поверхностью, исследованной в 1953 г., были произведены раскопки на площади в 20 × 60 м, на которой были обнаружены в главных чертах явления, известные по раскопкам прошлых лет. Новым является ров, обследованный на протяжении около 57 м, причем глубина этого рва достигает прибли-



зительно 2 м (рис. 2). Этот ров датируется последней фазой обитания в этом поселении XI—XII вв. На южной его стороне находилось сооружение, о чем свидетельствует полоса размельченного самана. Что касается назначения этого рва, то можно лишь предполагать, что он служил исходным пунктом при нападении на крепость, являясь одновременно или впоследствии жилым помещением.

На остальной части поверхности были обнаружены землянки обычного типа, датируемые V—VI и XI—XII вв. и характеризующиеся керамикой соответствующей эпохи (рис. 4).

На территории могильника погребений с трупосожжениями III—IV вв. в Подей не были обнаружены в течение этой кампании новые могилы, так как на их местах на обследованной площади были вскрыты землянки V—VI вв. (таблица V). В одной из этих землянок, занимающих площадь в 5×5 м обнаружены 4 кучки по 10—11 ткацких гирь в каждой. Эта землянка, хотя и меньшая по своим размерам, аналогична землянке с ткацкими станками, открытой в 1952 г. (рис. 5).

II. На участке, расположенном между второй линией укреплений и внешним валом произведено 3 разреза (XXXIX, XL, XLI), общей длиной в 320 м. В результате можно предположить, что в эпоху раннего феодализма эта обширная площадь была незаселена, а служила загонном для скота, принадлежавшего жителям поселения.

Разведки, произведенные на первой террасе у бывшего берега реки Муреш (XLII) показали, что в раннюю эпоху феодализма эта площадь была заселена также как и Подей. Здесь обнаружены следы села Морешти, относящиеся, вероятно, к середине XVIII в., после чего эта площадь была эвакуирована в связи с постройкой здания феодального владельца.

III. На расстоянии 1,5 км к северу от поселения Подей в пункте Читфалэу было расположено исчезнувшее село, в котором еще в 1952 г. была раскрыта церковь и часть прилегающего к ней кладбища. Здесь, в 1954 г. на восток от реки Муреша, были проведены раскопки на площади в 30×11 м (таблица II), причем был обнаружен фундамент *villa rustica* в 15,80×6,80 м, построенный из каменных плит без применения известкового раствора и датируемый по найденным монетам второй половиной II в. н. э. (рис. 6). Рядом было открыто круглое сооружение, служившее, вероятно, зернохранилищем (рис. 7). На той же площади была обнаружена яма с богатым керамическим материалом, датируемым XII—XIII вв., а также землянка XVII в.

На кладбище феодальной эпохи в пункте Читфалэу на площади в 8×8 м были вскрыты 31 могила, разделяемые по ритуалу погребения на 3 категории: обыкновенные могилы XII—XIII вв., могилы, окруженные кирпичной оградой, датируемые, вероятно, XIV или XV вв. и более поздние могилы с гробами. Венгерская монета Стефана II, а также и найденная в 1952 г. монета Белы II, позволяет датировать начало этого кладбища первой половиной XII в. Результаты раскопок, проведенных в Читфалэу имеют большое значение, так как они доказывают существование римских жилищ вблизи погребений с трупосожжением, датируемым III и IV вв. н. э. в пункте Подей и являются новым вкладом для выяснения хронологии и обстоятельств, вызвавших упадок поселения Подей и приведших к созданию села Читфалэу.

IV. Исследование разреза XXXVIII свидетельствует о конструктивных элементах укреплений крепости и доказывает их особый характер, отличный от остальных оборонительных линий. Эти данные подтверждают правильность датировки крепости поздне-славянской эпохой XI—XII вв.

V. На кладбище в Хулэ были вскрыты в 1954 г. 38 могил (рис. 8); это число возрасло до настоящего времени до 104. Из могил, обнаруженных на кладбище типа Ноуа-Теиуш поздней эпохи бронзы следует упомянуть скорченное погребение (№ 92) в каменном ящике (рис. 10, 16), а из могил, обнаруженных в могильнике VI в. н. э. могилу бойца (№ 20), а также и могилу женщины (№ 73) с богатым и любопытным погребальным инвентарем (рис. 9).

#### VI. Разведки.

1. В Чипэу — Гырлэ были продолжены разведочные раскопки (таблица III), причем был обследован могильник, несколько землянок и ям IV и VI вв. н. э.

2. На противоположном берегу Муреша, против поселения Чипэу, на хуторе Св. Георгия обнаружено несколько слоев поселений, датируемых дакийской эпохой (III—II вв. до н. э.), а также и римское поселение начала феодализма и феодальной эпохи (таблица IV). Значение этого поселения заключается в том, что в дофеодальном слое был обнаружен уровень, относящийся, судя по характеру керамики и его стратиграфическому положению, к VII—VIII вв. (рис. 3, 6—16).

3. В Молдовенешти, в районе Турда (рис. 11, 1), еще до первой мировой войны было вскрыто кладбище, датируемое XI в. н. э. При разведках в 1951 г. была обследована, расположенная над селом крепость (рис. 13), и возле униатской церкви обнаружено второе кладбище, датируемое по найденным монетам XII в. н. э. В 1954 г. обследование крепости (рис. 11, 2) было возобновлено, причем обнаружено, что она окружена валом, датируемым XI в. и оградой из каменных блоков (рис. 12), относящейся, вероятно, к XII в. Из документов явствует, что село Молдовенешти (Varfalava), называлось первоначально Четатя Турда — Турдав (Turdavar alias Varfalva vocata), что установлено впервые на основании документов 1075 г. Эта крепость была разрушена, вероятно, во время татарского вторжения, после чего она была покинута. Следовательно наряду с кафедральным собором в Алба Юлии, крепость Турда в селе Молдовенешти является наиболее древним сооружением феодальной эпохи, известным в Трансильвании, бывшим в XI—XII вв. политическим центром комитата того же названия.

В заключение освещаются итоги раскопок в Морешти в связи с его археологической зоной III—XII вв. н. э. (рис. 1). Развитие этого центра, расположенного в районе среднего течения реки Муреш, объясняется, вероятно, тем что около 250 г. до состоявшейся в 271 г. полной эвакуации Дакии, восточная часть Трансильвании была предоставлена свободному населению. Это обстоятельство объясняет, вероятно, смешение и взаимное проникновение римской провинциальной материальной культуры и культуры понтийской, а также и совместную жизнь населений, представленных указанными двумя археологическими вариантами. Местная культура иллюстрируется могильниками погребений с трупосожжениями в поселениях Лекинца, Чипэу и Морешти, а также и

поселением Кристешти, керамические изделия которых смешаны в Лекинце и, вероятно, также и в Геже с сосудами понтийского типа, и в которых денежное обращение существовало до первой половины V в. Материальная понтийская культура черняховского типа представлена кладбищами и могилами в Сынтане де Муреш, Тыргу Муреше, Лекинце, Геже и Уйоаре. С археологической точки зрения, развитие этих культур в течение первой половины V в. труднее проследить, вероятно, из-за нашествия гуннов, так как местный элемент не проявляется самостоятельно, а сливается с понтийским элементом в общую единую культуру и различие между указанными двумя вариантами исчезает. После середины V в. и до половины VI в. укрепленное поселение в Морешти становится областным центром, вокруг которого расположены современные поселения и кладбища в Чипэу, Лекинце, Св. Георгия и Видра-сэу. Материальная культура, относящаяся ко второй половине VI в. более слабо освещена, вероятно, вследствие нашествия аваров. Однако, наличие кладбищ первой половины VII в. в местностях Банде, Тыргу Муреше и Разбоени свидетельствует о том, что эта область была населена в течение всего указанного периода времени. Материал, обнаруженный в этом году в Св. Георгие (рис. 3,6—16), а также и соответствующая керамика из Морешти, пополняет теперь пробел, существовавший в изучении археологической зоны Морешти.

Начиная с XI в. число поселений, подобных обнаруженным в Морешти, Лекинце, Иернутае, Тыргу Муреше и Сынкрай снова увеличивается, причем найденная керамика носит явно позднеславянский характер. Переход этого комплекса к феодальному быту наблюдается в частности в Морешти Читфалэу, где обнаружено проникновение венгерского феодализма.

Таким образом в Морешти и в его окрестностях наблюдается картина непрерывного обитания в течение всего периода III—XI вв. н. э. во всей ее интенсивности и полноте, не нашедших себе до настоящего времени аналогии ни в Трансильвании, ни в другой области страны.

### ОБЪЯСНЕНИЕ РИСУНКОВ

- Рис. 1. — Восстановление поселения в Морешти.  
 Рис. 2. — Ров внутри поселения Подей; вид с севера.  
 Рис. 3. — 1—5 — Морешти. 6—16 — Чипэу—Св. Георгий.  
 Рис. 4. — 2 пересеченных землянки (V—VI и X—XII вв.) и очаг наземного сооружения (XII в.) в Подейе.  
 Рис. 5. — Ткацкие гири, найденные в одной из землянок V—VI в. в Подейе.  
 Рис. 6. — Ферма римской эпохи в Читфалэу, вид с севера.  
 Рис. 7. — Зернохранилище и ферма римской эпохи и землянки XII—XIII вв. и XVII в. в Читфалэу.  
 Рис. 8. — Участок кладбища в Хулэ с могилами № 82—91.  
 Рис. 9. — Морешти, Хулэ. 1—9 — инвентарь могилы женщины (VI в.), № 73. 10—22 — инвентарь могилы бойца (VI в.), № 70.  
 Рис. 10. — Морешти, Хулэ. Могила с костяком в скорченном положении в каменном ящике поздней эпохи бронзы.  
 Рис. 11. — Молдовенешти. 1 — общий план. 2 — план крепости Четатя Турда (Турдавар).  
 Рис. 12. — Молдовенешти. Крепостная стена из каменных глыб (разрез III).  
 Рис. 13. — Молдовенешти. Вид крепости с северной стороны.  
 Рис. 14. — 1 — главные пути сообщения в Трансильвании в III—V вв. 2 — археологическая зона Морешти III—XII вв.

Рис. 15. — Находки в зоне Морешти. 1—4 — Тыргу Муреш. 5 — Разбоени — Фельдиоара, 6—7 — Гежа.

Рис. 16. — Инвентарь могилы № 92 поздней эпохи бронзы в Хулэ.

Таблица I. Морешти. План раскопок поселения.

Таблица II. Морешти, Читфалэу. Ферма и зернохранилище II в. и землянки XI—XIII и XVII вв.

Таблица III. Чипэу. План раскопок.

Таблица IV. Чипэу, Св. Георгий. План раскопок.

Таблица V. Морешти. Могильник погребений с трупосожжением в Подей.

## LE CHANTIER ARCHÉOLOGIQUE DE MOREȘTI (district de Tg. Mureș, Région Autonome Hongroise)

### (RÉSUMÉ)

Les fouilles effectuées en 1954 ont poursuivi les objectifs suivants (pl. I):

I. A l'intérieur de l'établissement du lieu dit « Podei » (fig. 1), à côté de la surface étudiée en 1953, une étendue de 20×60 m a été fouillée; les phénomènes connus des années précédentes s'y sont répétés dans leurs grandes lignes.

La nouveauté est représentée par un fossé de près de 2 m de profondeur (fig. 2), qui a été suivi sur une distance d'environ 57 m. Il date de la dernière phase d'habitation de l'établissement, des XI<sup>e</sup>—XII<sup>e</sup> siècles, et il était jadis flanqué, sur le côté sud, d'une construction, dont seule une bande de bousillage indique encore l'existence. On suppose que ce fossé était destiné à servir, éventuellement, de tranchée d'attaque contre la « Cetatea » (la forteresse), servant également d'habitation, soit en même temps, soit plus tard.

Sur le reste de la surface on a constaté la présence des huttes habituelles, datant des V<sup>e</sup>—VI<sup>e</sup> siècles et des XI<sup>e</sup>—XII<sup>e</sup> s., caractérisées par la céramique de l'époque respective (fig. 4).

Sur le terrain du cimetière d'incinération, des III<sup>e</sup>—IV<sup>e</sup> siècles, situé sur le « Podei », on n'a pas trouvé, au cours de cette campagne, de nouvelles tombes, car elles y ont été détruites par la construction de deux huttes des V<sup>e</sup>—VI<sup>e</sup> siècles (pl. V). L'une de ces huttes, d'une surface de 5 m×5 m, contenait quatre tas, chacun de 10 à 17 contrepoids pour métiers à tisser, et elle représente une réédition réduite de la hutte à métiers à tisser découverte en 1952 (fig. 5).

II. Sur le terrain compris entre la seconde ligne de fortifications et le vallum extérieur, on a tracé trois sections (XXXIX, XL, XLI) d'une longueur totale de 320 mètres. Elles rendent probable la supposition que ce territoire étendu n'a pas été habité à l'époque des débuts lointains de la féodalité et qu'il a servi à abriter les troupeaux appartenant aux habitants de l'établissement.

Les sondages de la première terrasse, à proximité de l'ancienne rive du Mureș (XLII) ont montré que cette partie a été habitée au cours des mêmes phases de l'époque des débuts lointains de la féodalité, qui sont également attestées à « Podei ». Là, furent également trouvés les vestiges du village de Morești qui a probablement subsisté jusqu'au milieu du XVIII<sup>e</sup> siècle, lorsque, à l'occasion de la construction de l'habitation du seigneur féodal, ce territoire fut évacué aussi.

III. A « Citfalău », à une distance de 1500 m au nord de l'établissement de « Podei », se trouve l'emplacement d'un village disparu dont, dès 1952, des fouilles ont dégagé l'église et une partie du cimetière qui l'entourait. A ce même endroit, on a fouillé, en 1954, en direction du Mureș, vers l'est, une surface de 30 m × 11 m (pl. II), où l'on a dégagé les fondations d'une *villa rustica* de 15,80 m × 6,80 m, fondations constituées de blocs de pierre sans mortier. Des pièces de monnaie font dater ces constructions du II<sup>e</sup> siècle de notre ère (fig. 6). On a dégagé, à côté, une construction de forme circulaire, ayant probablement servi de magasin de céréales (fig. 7). La même surface révélait encore une fosse, dont le contenu était riche en céramique des XII<sup>e</sup>—XIII<sup>e</sup> siècles, et une hutte du XVII<sup>e</sup> siècle.

Dans le cimetière de « Citfalău », on a dégagé, sur une surface de 8 m × 8 m, trente-et-une tombes, classées selon leur rite funéraire en trois catégories: des tombes simples, des XII<sup>e</sup>—XIII<sup>e</sup> siècles, des tombes entourées d'un cadre en briques, datant probablement des XIV<sup>e</sup>—XV<sup>e</sup> siècles, et des tombes plus récentes, avec cercueil. Une monnaie hongroise d'Étienne II et celle de Bela II découverte en 1952 font remonter le début du cimetière à la première moitié du XII<sup>e</sup> siècle. Les résultats des fouilles sont importants, car ils prouvent l'existence des habitations romaines à proximité des tombes d'incinération de « Podei » dès les III<sup>e</sup>—IV<sup>e</sup> siècles de notre ère et contribuent à préciser le rapport chronologique et la situation au moment de la disparition de l'établissement de « Podei » et de la fondation du village de « Citfalău ».

IV. La section XXXVIII a permis de préciser à nouveau les éléments qui constituent les fortifications de la « Cetate » et elle a permis de prouver leur caractère particulier par rapport aux autres lignes de défense. Ces constatations font dater la « Cetate » de l'époque slave avancée des XI<sup>e</sup>—XII<sup>e</sup> siècles.

V. Dans le cimetière situé au lieu dit « Hula », on a dégagé jusqu'à présent 104 tombes, compte tenu des 38 tombes fouillées en 1954 (fig. 8). En ce qui concerne le cimetière du type Noua-Teiuș, de l'époque avancée de l'âge du bronze, on doit mentionner une tombe au squelette accroupi (n<sup>o</sup> 92) dans un cercueil en pierre (fig. 10,16) et, du cimetière du VI<sup>e</sup> siècle de notre ère, les tombes d'un guerrier (n<sup>o</sup> 20) et d'une femme (n<sup>o</sup> 73), tombes à inventaire funéraire, riche et intéressant (fig. 9).

VI. Sondages. 1. A Cipău « Gîrle », les fouilles de sauvegarde (pl. III) ont été continuées et on y a examiné le cimetière et plusieurs huttes, ainsi que des fosses des IV<sup>e</sup>—VI<sup>e</sup> siècles de notre ère.

2. Sur la rive opposée du Mureș, en face de l'établissement de Cipău, on a identifié, au hameau de Sf. Gheorghe, un établissement à plusieurs couches datant des époques dacique (III<sup>e</sup>—II<sup>e</sup> siècles de notre ère) et romaine, de l'époque des débuts lointains de la féodalité et de l'époque féodale (pl. IV). L'importance de cet établissement réside dans le fait qu'on a pu distinguer dans la couche préféodale un niveau appartenant, d'après la facture de la céramique et sa position stratigraphique, aux VII<sup>e</sup>—VIII<sup>e</sup> siècles (fig. 3, 6—16).

3. A Moldovenesti, près de Turda (fig. 11, 1), des fouilles effectuées avant la première guerre mondiale ont permis de découvrir un cimetière datant du XI<sup>e</sup> siècle de notre ère. A l'occasion des sondages effectués en 1951, on a étudié la forteresse qui surplombe le village (fig. 13) et l'on a découvert,

auprès de l'église unitarienne, un second cimetière, que des pièces de monnaie du XII<sup>e</sup> siècle ont permis de dater. L'examen de la forteresse (fig. 11. 2) a été repris en 1954 et l'on a constaté qu'elle était entourée d'un vallum, datant du XI<sup>e</sup> siècle, et d'une enceinte en blocs de pierre (fig. 12), remontant probablement au XII<sup>e</sup> siècle. Il ressort de différents documents que Moldovenești (Várfalva) portait jadis le nom de « Cetatea Turda » — Turdavar (Turdavar alias Várfalva vocata), attesté pour la première fois par un document datant de 1075. Cette forteresse a été probablement détruite lors de l'invasion des Tatars et elle ne fut plus utilisée depuis. Avec la cathédrale d'Alba Julia, la forteresse de Turda de Moldovenești est, par conséquent, la plus ancienne construction de l'époque féodale connue en Transylvanie, où elle constituait, aux XI<sup>e</sup>—XII<sup>e</sup> siècles, le centre politique du comitat du même nom.

Les considérations par lesquelles ce travail s'achève ont trait à Morești et à sa zone archéologique au cours des siècles III—XII de notre ère (fig. 1). L'essor de ce centre, situé sur le cours moyen du Mureș, s'explique probablement par la cession, vers l'an 250, de la partie orientale de la Transylvanie aux populations demeurées libres, avant l'évacuation totale de la Dacie, qui eut lieu en 271. Ce fait expliquerait le mélange et l'interpénétration des civilisations provinciales romaine et pontique, ainsi que la cohabitation des populations représentées par les deux variantes archéologiques. La civilisation locale est illustrée par les cimetières d'urnes d'incinération de Lechința, de Cipău et de Morești, ainsi que par l'établissement de Cristești, dont les produits céramiques sont mêlés, à Lechința et probablement à Gheja aussi, aux vases de facture pontique et où la circulation monétaire persiste jusqu'à la première moitié du V<sup>e</sup> siècle. La civilisation matérielle pontique, du type Tcherniakhov, est représentée par les cimetières et les sépultures isolées de Sîntana de Mureș, Tirgu-Mureș, Lechința, Gheja et Uioara. C'est probablement à cause de l'invasion des Huns que la première moitié du V<sup>e</sup> siècle est plus difficile à définir au point de vue archéologique, tandis que la composante locale cesse de se manifester comme une entité séparée et se confond avec la pontique, pour donner une civilisation unitaire qui ne permet plus de reconnaître les deux variantes. Ainsi, au cours de la première moitié du V<sup>e</sup> siècle et jusqu'au milieu du VI<sup>e</sup>, l'établissement fortifié de Morești devient le centre de la région et, tout autour, se trouvent les établissements et les cimetières contemporains de Cipău, Lechința, Sf. Gheorghe et Vidrasău. La civilisation matérielle de la seconde moitié du VI<sup>e</sup> siècle a des contours moins nets, probablement par suite de l'invasion des Avars. Les cimetières de Band, Tirgu-Mureș et Războieni, qui datent de la première moitié du VII<sup>e</sup> siècle, attestent que, pendant ce laps de temps, la région a été habitée sans interruption. L'horizon archéologique qui représente l'époque consécutive à la première moitié du VII<sup>e</sup> siècle et établit la liaison avec le XI<sup>e</sup> siècle était moins bien connu. Mais le matériel trouvé en 1954 à Sf. Gheorghe (fig. 3, 6—16), et la céramique de Morești qui y correspond, semble combler maintenant la dernière lacune qui existait dans la zone archéologique de Morești.

A partir du XI<sup>e</sup> siècle, le nombre des établissements — analogues à ceux de Morești, Lechința, Iernut, Tirgu-Mureș et Sîncrai — augmente derechef; ils sont déterminés par leur céramique d'une facture slave avancée caractéristique. Le passage de ce complexe à l'organisation féodale

peut être observé, entre autres, à Morești-«Citfalău», où se manifeste la pénétration de la féodalité hongroise.

Tels sont, à Morești et aux alentours, les contours de la permanence de la vie humaine du III<sup>e</sup> au XI<sup>e</sup> siècle de notre ère, vie qui s'y développe avec une intensité et une ampleur sans exemple jusqu'ici en Transylvanie ou dans d'autres régions de la Roumanie.

## EXPLICATION DES FIGURES

Fig. 1. — Reconstitution de l'établissement de Morești.

Fig. 2. — Fossé de l'intérieur de l'établissement du lieu dit «Podei», vu du côté nord.

Fig. 3. — 1—5: Morești; 6—16: Cipău-Sf. Gheorghe.

Fig. 4. — Deux huttes entrecoupées (V<sup>e</sup>—VI<sup>e</sup> et XI<sup>e</sup>—XII<sup>e</sup> siècles) et foyer d'une construction en surface (XII<sup>e</sup> siècle), du lieu dit «Podei».

Fig. 5. — Contrepoids de métier à tisser, provenant d'une hutte des siècles V—VI, du lieu dit «Podei».

Fig. 6. — Ferme de l'époque romaine à «Citfalău», vue du Nord.

Fig. 7. — Magasin à céréales, ferme de l'époque romaine et huttes des XII<sup>e</sup>—XIII<sup>e</sup> siècles et du XVII<sup>e</sup>, de «Citfalău».

Fig. 8. — Secteur du cimetière du lieu dit «Hula», avec les tombes n<sup>os</sup> 82—91.

Fig. 9. — Morești, lieu dit «Hula». 1—9: inventaire de la tombe d'une femme (VI<sup>e</sup> siècle), n<sup>o</sup> 73; 10—22: inventaire d'une tombe de guerrier (VI<sup>e</sup> siècle), n<sup>o</sup> 70.

Fig. 10. — Morești, «Hula». Tombe avec squelette accroupi dans un cercueil en pierre, de l'époque avancée de l'âge du bronze.

Fig. 11. — Moldovenești. 1. Plan de situation; 2. Plan de la forteresse de Turda (Turдав).

Fig. 12. — Moldovenești. Mur en blocs de pierre de la forteresse (Section III).

Fig. 13. — Moldovenești. La forteresse, vue du nord.

Fig. 14. — Principales lignes de communication à travers la Transylvanie, aux III<sup>e</sup>—V<sup>e</sup> siècles. Zone archéologique de Morești, III<sup>e</sup>—XII<sup>e</sup> siècles.

Fig. 15. — Découvertes de la zone de Morești. 1—4: Tîrgu-Mureș; 5: Războieni-Feldioara; 6—7: Gheja.

Fig. 16. — Inventaire de la tombe n<sup>o</sup> 92 de l'époque avancée de l'âge du bronze, du lieu dit «Hula».

Planche I. — Plan des fouilles de l'établissement de Morești.

Planche II. — Morești, «Citfalău». Ferme et magasin à céréales du II<sup>e</sup> siècle et huttes des XI<sup>e</sup>—XIII<sup>e</sup> et XVII<sup>e</sup> siècles.

Planche III. — Cipău. Plan des fouilles.

Planche IV. — Cipău, «Sf. Gheorghe». Plan des fouilles.

Planche V. — Morești. Cimetière à urnes d'incinération du lieu dit «Podei».

