

CACICA — UN NOU PUNCT NEOLITIC
DE EXPLOATARE A SĂRII

de MUGUR ANDRONIC

Cacica, localitatea suceveană ce și-a câștigat un bun renume datorită salinei sale cu o activitate de aproape două secole încheiate¹, în urma căreia se produce o apreciată sare extra fină obținută prin procedeul evaporării apei din saramura produsă și scoasă din adâncuri, este amplasată spre limita de sud-vest a bazinului hidrografic al Solonețului, într-o zonă cu relativ frecvente izvoare naturale cu apă sărată (slatini).

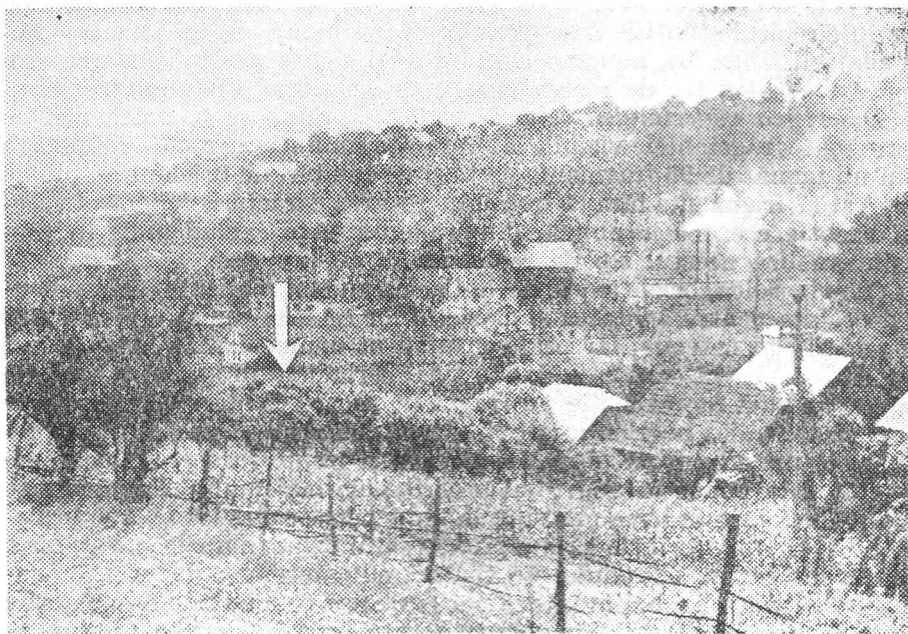


Fig. 1. Vedere asupra locului descoperirilor.

Cercetările arheologice de suprafață efectuate în mai multe rânduri² au dus la descoperirea mai multor puncte aflate în incinta salinei sau în apropierea ei, unde — la suprafața solului — se păstrează un număr deosebit de mare de fragmente ceramice.

¹ M. Șt. Ceaușu, Suceava, Anuarul Muzeului județean, 9, 1982, p. 382—384.

² În urma unei anchete efectuată la școala generală din Cacica, inițiată la sugestia noastră, tov. prof. Spînu Petre a identificat inițial un prim punct cu resturi arheologice pe care ulterior ni l-a făcut cunoscut.

Cele mai caracteristice fragmente și mai bine conservate datorită grosimii lor sînt fundurile de vase de tip „bichetaje”, folosite — după cum se știe — în procesul de obținere a sării prin fierberea apei izvoarelor sărate³.

Marea majoritate a unor asemenea piese, descoperite în diverse puncte ale Europei, din Anglia și pînă pe malul estic al Mării Negre, se încadrează cronologic în intervalul dintre Bronzul tîrziu și La Tène-ul timpuriu. Cele mai vechi exploatări de acest fel se grupează însă într-o zonă (Cracovia) nu prea îndepărtată de nordul Moldovei și datează din perioada culturii Lengyel din neoliticul mijlociu și tîrziu⁴.

Studierea brichetajelor de la Solca l-a determinat pe autorul cercetării să le atribuie culturii Criș, considerîndu-le ca atare drept „cele mai vechi piese ceramice de tip brichetaje din întreaga Europă”⁵.

Ulterior, alături de alte noi descoperiri arheologice edite puse în legătură cu exploatarea sării din izvoarele sărate — cum ar fi cele de la Țolici (jud. Neamț) și Prohozești (jud. Bacău) — Gheorghe Dumitroaia a pus în circuitul științific descoperirile de brichetaje de la Lunca — Poiana Slatinii (zona B), aducînd astfel dovezi sigure pentru plasarea cronologică a acestui tip de recipient în cadrul culturii Cucuteni⁶.

Descrierea materialului ceramic inedit. Fără să se fi strîns nici pe departe toate fragmentele vizibile la suprafața solului s-au recuperat pentru studiu un număr de 98 fragmente certe și de funduri de brichetaje (plus 6 incerte) și 17 fragmente fără lăptirea și îngroșarea caracteristică bazei vaselor în discuție, ceea ce ne obligă, din prudență, să le excludem de la început din analiza acestui tip de recipient.

Ca și la Solca, brichetajele de la Cacica au fost realizate fără preocupări deosebite pentru calitatea și aspectul lor estetic. Suprafețele nu sînt decît superficial netezite, iar pasta insuficient omogenizată. Lutul a fost amestecat cu pleavă ceea ce a dat în final ceramicii un aspect poros. De la această regulă fac excepție un fragment ce are ca degresant exclusiv cioburi pisate (miez negricios, la exterior cărămiziu) și un altul ce prezintă — alături de puțină pleavă — și cioburi pisate (ardere reducătoare completă). Din punct de vedere al arderii, cele mai multe fragmente se caracterizează prin arderea miezului la un cenușiu negricios și a suprafețelor la diverse nuanțe de la gălbui pînă la cărămiziu. În unele cazuri însă, suprafața interioară a fundului de vas are culoarea miezului. Ca dimensiuni aceste funduri de brichetaje se pot repartiza pe două mari categorii: unele, mai puține, au un diametru în jurul a 8 cm, iar cele mai multe de 10—11 cm. Foarte rar au apărut și cîteva cu dimensiuni de 12—16 cm. Ținînd seama de aspectul exterior și de dimensiunile fragmentelor de bri-

³ Pentru descoperiri de acest fel pe plan european, bibliografie generală și pentru prezentarea brichetajelor de la Slatina Mare (Solca) vezi N. Ursulescu, SCIVA, 28, 1977, 3, p. 307—315. La acestea se pot adăuga lucrări mai noi: A. Jodłowski, Jshr. mitteldt. Vorgesch, 61, 1977, p. 85—91; idem, Der Anschnitt Zeitschrift für Kunst und Kultur im Bergbau, 5—6/1984, p. 158—161; W. Matthias, Jahresschrift für mitteldeutsche Vorgeschichte, 60, 1976, p. 373—394, și sinteza lui A. Jodłowski, Studia i materiały do dziejów zup solnych w Polsce, 5, 1976, p. 7—250.

⁴ N. Ursulescu, *op. cit.*, p. 309.

⁵ *Ibidem*, p. 313.

⁶ Gh. Dumitroaia, *La civilisation de Cucuteni en contexte européen, Session scientifique Iași — Piatra Neamț 1984*, Iași, 1987, p. 255.

chetaje de la Solca, care au în majoritate aceleași diametre de 10—11 cm, aceste materiale se aseamănă mult cu cele de la Slatina Mare. Remarcabilă este și aici la Cacica varietatea deosebită a profilelor de funduri de brichetaje (cele mai frecvente fiind însă cele de tip C și J — vezi fig. 2/C și J),

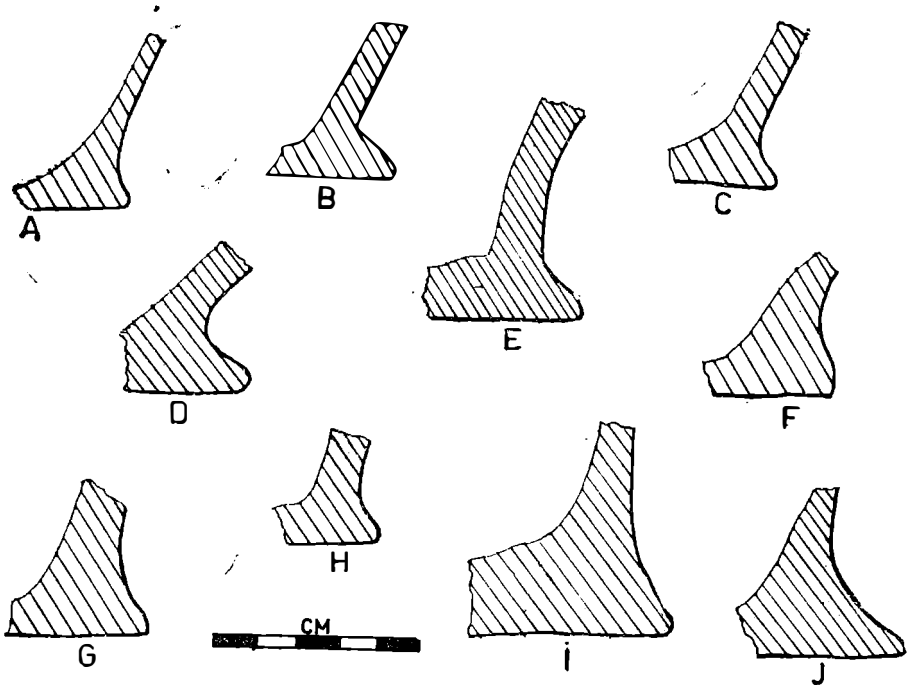


Fig. 2. Profile fragmentare de brichetaje (tipuri principale).

fapt explicabil în parte prin rapiditatea și superficialitatea cu care se realizau dar și prin posibilitatea ca ele să fi fost produse într-o perioadă mai lungă de timp.

Din aceeași categorie de pastă cu pleavă, arsă oxidant incomplet (miez cenușiu deschis) sînt și 7 fragmente de buze de vase conice, care în mod firesc au aparținut aceluiași tip de vas (fig. 4/7—11). Pornindu-se de la diametrul mediu al unei baze de brichetaj, continuînd cu gradul de înclinare mediu al pereților și terminînd cu diametrul reconstituit al acestor buze (între 15—17 cm), s-a putut reconstitui ipotetic, în desen, un astfel de recipient ceramic întregit (fig. 4/1). Firește, acest tip nu trebuie să fie absolutizat deoarece după profilele studiate pînă acum pereții acestor vase vor fi avut contururi, înclinări și dimensiuni diferite.

Luîndu-se în considerare dimensiunile vasului teoretic reconstituit s-a putut calcula ipotetic capacitatea medie a acestor recipiente, ajungîndu-se la una de cca 1,5 litri.

Restul fragmentelor de funduri de vase, fără acea lățire tipică brichetajelor, în număr de 17, dintre care cîteva provin de la vase de dimensiuni mai mari (diam. între 14—17 cm), prezintă o gamă mai bogată a degresanților folosiți. Majoritatea au cioburi pisate sau chiar nisip fin

în componentă. Cele câteva fragmente de vase mai mari nu pot fi interpretate ca aparținând unor oale de mare capacitate în care se fierbea saramura într-o primă etapă, deoarece nu păstrează nici cea mai mică

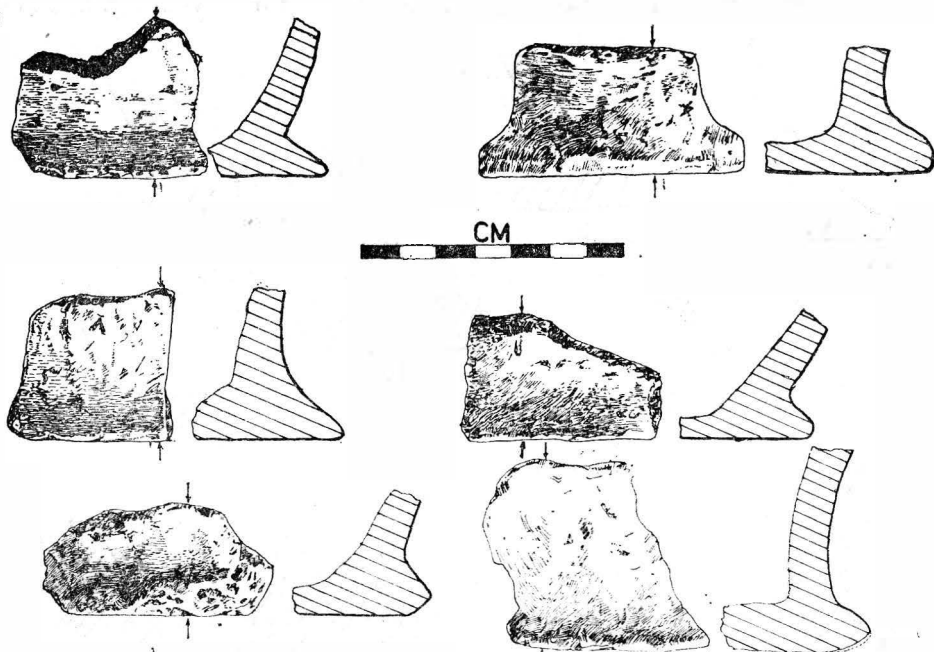


Fig. 3. Fragmente de brichetaje.

urmă de ardere secundară. În general, această ultimă grupă de material ceramic este arsă oxidant incomplet, având miezul cenușiu negricios și mai ales suprafața exterioară roz — cărămizie.

Din restul materialului ceramic fragmentar descoperit la Cacica, destul de prost conservat și în cea mai mare parte atipic, se pot menționa doar câteva fragmente ce se pot încadra cert din punct de vedere cultural și cronologic: fragment de perete din pastă fină cărămizie ce mai păstrează urmele unui decor cu benzi paralele de culoare roșcat închis (Cucuteni B); altul, din aceeași pastă, cu apucătoare tipică (fig. 4/6); mai multe având ca degresant scoici pisate și particule calcaroase, între care se remarcă buze de vase decorate cu creștături și striuri verticale paralele și succesive (din categoria Cucuteni C și eventual Perioada de tranziție — fig. 4/2—4), și în fine, câteva cu cioburi pisate în componentă și un fragment cu două proeminențe ascuțite alăturate, care s-ar încadra cronologic în Hallstatt (fig. 4/5).

Noua descoperire de la Cacica se situează în aceeași zonă submontană de contact dintre riurile Suceava și Moldova, unde de fapt se găsește și Solca, ambele puncte fiind despărțite de o distanță de numai cca 10 km în linie dreaptă. La Cacica, datorită evoluției tectonice, straturile de sare se găsesc la o adâncime de aproximativ 17—48 m⁷.

⁷ I. Șandru, Studii și cercetări științifice — Iași 3, 1952, 1—4, p. 408.

Deoarece principalele descoperiri de material ceramic se grupează în strictă apropiere a unicului puț de extracție al minei și descoperirea zăcămintului s-a datorat în 1790 tocmai lărgirii și adâncirii unei astfel de

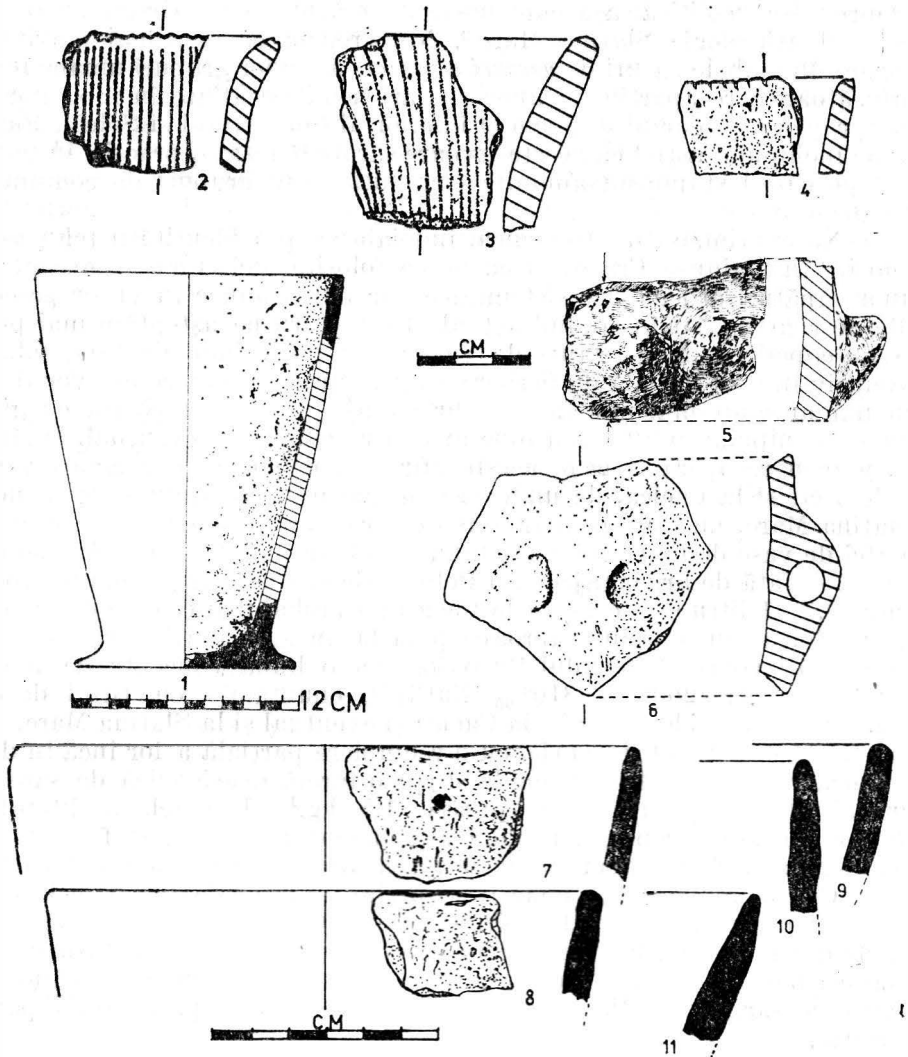


Fig. 4. Vas de tip „brichetaj” reconstituit (1); Fragmente de vase din neolitic (2–3, 6), perioada de tranziție de la eneolitic la epoca bronzului (4) și Hallstatt (5); fragmente de buze de brichetaje (7–11).

fintini de slatină⁸, înclinăm să credem că tocmai în acest loc se afla izvorul cu o concentrație deosebită de NaCl, folosit în neolitic și după aceea pentru obținerea sării făcându-se apel la metoda fierberii apei sărate în vase ceramice.

⁸ M. St. Ceaușu, *op. cit.*, p. 383–384. Aici se dă adâncimea de 12 m la care a fost descoperit stratul de sare în acest loc.

Odată descoperite, izvoarele sărate au reprezentat din cele mai vechi timpuri o atracție și o valoare considerabilă pentru comunitățile umane din împrejurimi. Exploatarea de la Cacica nu pare deloc să fi fost o așezare propriu-zisă neolitică, așa cum ne-ar da de înțeles N. Ursulescu pentru punctul arheologic Slatina Mare⁹. Noi credem că este mai potrivită să vorbim în ambele cazuri de *așezări sezoniere* ale unor grupuri umane întreprinzătoare care aparțineau unor așezări neolitice aflate în mod normal în apropiere, pe cursul mijlociu și inferior al Solonețului și Solcăi. Putem să ne închipuim astfel că aceste izvoare sărate¹⁰ intrau, practic, în teritoriul pe care-l stăpâneau anumite comunități sau grupuri de comunități umane din zonă.

Ne exprimăm, de asemenea, îndoiala asupra identității tehnologiei folosite în regiunea Cracoviei cu aceea folosită aici. Firește, executarea unor săpături arheologice sistematice vor putea aduce în viitor precizările de rigoare, dar în stadiul actual al cercetării ne așteptăm mai puțin la descoperirea unor resturi de vase de mare volum, de tăvi, folosite exclusiv în faza inițială de fierbere a apei sărate, deoarece ele vor fi fost în număr mult mai mic față de brichetaje, se puteau păstra cu grijă, nu se manipulau mult, erau bine arse și rezistente, și eventual, la sfârșit se puteau recupera. Facem aceste afirmații deoarece până acum atât la Solca, cât și la Cacica, de unde provin mai multe materiale decât de la Slatina Mare, nu s-au găsit fragmente ceramice ce ar proveni cert de la astfel de vase de mare volum. Ținând seama de aceste constatări, de faptul că — față de brichetajele din Polonia de sud-est care aveau un volum între 0,5—1 litru¹¹ — cele de la Cacica (și probabil și cele contemporane de la Solca) au, umplute aproape până la buză, cca 1,5 litri, ca și de faptul că izvoarele din sudul Bucovinei au o bună concentrație a sării dizolvate (între 260⁰/₀₀—310⁰/₀₀ NaCl)¹², enunțăm — cu titlul de ipoteză de lucru — ideea că aici la Cacica și eventual și la Slatina Mare, apa era fiartă direct în brichetaje, cu o reumplere parțială a lor încă în două rinduri. Se putea astfel obține la sfârșit o formă evasiconică de sare recristalizată în greutate de aproape 1,5 kg.¹³ Dealtfel, în literatura de specialitate europeană privind alte descoperiri de acest fel există și părerea că fierberea apei sărate se făcea direct în vase de acest tip¹⁴.

Considerăm deci că noua descoperire de la Cacica, ca și cele ce se vor mai putea face pe valea piriurilor numite sugestiv Soloneț și Solca, unele dintre ele putându-se cerceta în viitor și pe calca săpăturilor sistematice, pot aduce o reală contribuție la cunoașterea evoluției tehnologiei extracției sării din neolitic și până în vremurile moderne pe teritoriul patriei noastre.

⁹ N. Ursulescu, *op. cit.* p. 314—315.

¹⁰ La acestea se pot adăuga și alte surse de apă sărată, aflate în zona satelor din apropiere unde cercetarea arheologică de suprafață este în curs de efectuare.

¹¹ N. Ursulescu, *op. cit.* p. 315.

¹² I. Șandru, *op. cit.* p. 410.

¹³ Este interesant de constatat că și în epoca modernă sarca produsă prin recristalizare se obține și comercializa tot sub forme conice de „sare huscă”, la o greutate de aprox. de 1 kg.

¹⁴ N. Ursulescu, *op. cit.*, p. 307—308.

CACICA — A NEW NEOLITHIC SPOT OF SALT EXPLOITATION

SUMMARY

Very close to the Cacica saltworks exploitation well, at the surface, a lot of old ceramic materials have been discovered. The most interesting of these belong to the Neolithic and had been a part of the bowl shapes of the „briquetage” type. After having been analysed, the fragmentary pottery from here could be attributed chronologically to the *Cucuteni B phase, the Transitional Period to the Bronze Age* (not enough documented from the material point of view) and, perhaps, *Hallstatt*, the archaeological excavations — will substantially enrich the data known [up to now about the use and the exploitation of the salt springs in Romania, all along the history.

EXPLANATION OF THE FIGURES

Fig. 1. View of the place of discoveries.

Fig. 2. Fragmentary profiles of briquetage (main types).

Fig. 3. Fragments of briquetage.

Fig. 4. Bowl of the „briquetage” type, reconstituted (1); bowl fragments from the Neolithic (2—3,6), the Transition Period to the Bronze Age (4) and Hallstatt (5); fragments of briquetage rime (7—11).

