

AȘEZĂRI DIN SECOLELE VII—VIII ÎN BAZINUL SUPERIOR AL TÎRNAVEI MARI

de ZOLTÁN SZÉKELY

Muzeul din Sfintu Gheorghe, în colaborare cu muzeul din Cristuru Secuiesc, a efectuat în anii 1959 — 1973 săpături arheologice în valea Tîrnavei Mari, unde au fost descoperite așezări din epoca feudală, datînd din secolele VII-VIII (fig. 1). Unele rezultate au fost publicate în anuarul

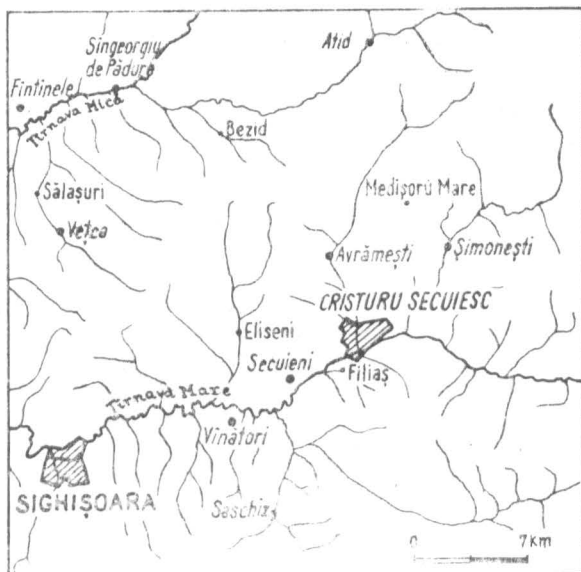


Fig. 1. Așezări prefeudale în valea Tîrnavelor.

muzeului Sf. Gheorghe¹ și în cel al muzeului din Tg. Mureș², iar despre celelalte săpături au apărut numai rapoarte sumare³. Prin publicarea unitară a materialului arheologic deja parțial cunoscut ca și a celui încă inedit, urmărim ca specialiștilor să le fie accesibile rezultatele arheologice din acest colț de țară.

1. MEDIȘORU MARE, COM. ȘIMONEȘTI, JUD. HARGHITA

Satul este așezat pe un afluent al Tîrnavei Mari, înconjurat de dealuri cu pante abrupte. La sud de sat, terenul plat denumit „Măzăriști” (Borsófold) se întinde în direcția est-vest. Partea sudică a terenului este

¹ Aluta, 6—7, 1975, p. 35—49.

² Marisia, 5, 1975, p. 71—83; 6, 1976, p. 177—123.

³ Materiale, 7, 1961, p. 186—187; 9, 1970, 3, p. 312; 10, 1973, p. 221—223.

mai înaltă. Un pîrîu denumit „Valea Măzărești” (Borsföld pataka) izvorește din partea sudică a terenului și curge spre nord. În el se varsă un alt pîrîu, „Valea lui Kar” (Karpataka), iar la confluența pîraielor cursul lor se schimbă spre est. În anii 1972–1973 au fost practicate secțiuni arheologice care au dus la identificarea unui nivel de locuire dacică

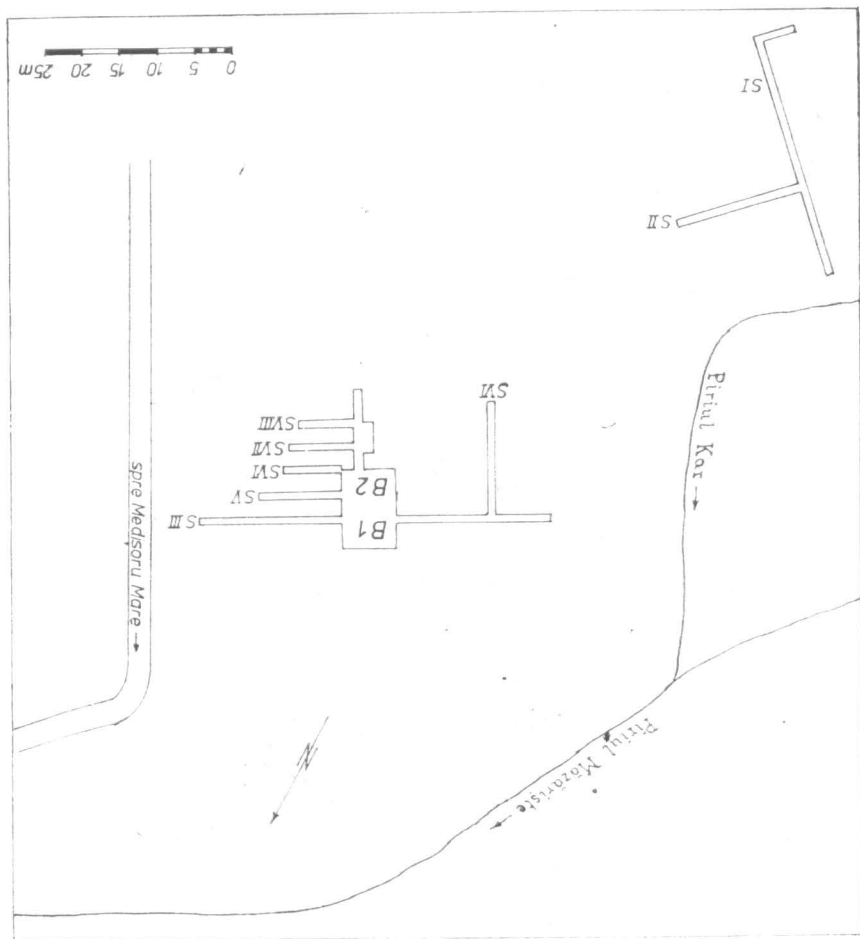


Fig. 2. Planul săpăturilor de la Medisoru Mare.

din sec. IV–III î.e.n. Peste așezarea dacică s-a suprapus, în sec. VII–VIII, o așezare prefeudală (fig. 2). Terenul fiind în pantă, pămîntul arat a fost transportat la vale, astfel că atît bordeiele dacice cît și cele prefeudale au fost găsite aproape la suprafața solului, la adîncimea de 35–25 cm. În secțiunea III au fost descoperite două bordeie. *Bordeiul I.* Fundul bordeiului a fost la 35 cm de la nivelul actual al solului. Bordelul a fost dreptunghiular, cu axa lungă est-vest. Vatra-pietrar a fost construită în colțul sud-estic al bordeiului. Dimensiunile: 2,20×2 m. Inventarul: fragmente de vase făcute cu mîna, fără decor (fig. 10).

Bordeiul 2. Dimensiunile sale s-au stabilit doar pe baza culorii mai închise a umpluturii gropii, vizibile la adâncimea de 25 cm. A fost dreptunghiular, cu axa lungă est-vest. Din vatra-pietrar, amplasată în colțul de sud-est, deranjată, s-au păstrat numai pietre mici. Dimensiunile: 3x2,60 m. Inventarul: Fragmente de vase făcute cu mina și la roata înceată, cu și fără decor, două cuțite, o daltă, un pinten și o bară laterală a unei zăbale, făcută dintr-o bară torsionată (fig. 20, 1, 4—6, 8). Pintenul și zăbala sînt argintate.

La încadrarea cronologică a așezării ne ajută forma bordeiului cu vatră pietrar și puținele fragmente de vase găsite în ele. Pintenul de fier cu spin piramidal și bara de zăbală, ambele încrustate cu argint, pot fi interpretate ca un produs al slavilor apuseni⁴, dar datarea lor timpurie nu pare verosimilă⁵.

2. ȘIMONEȘTI, COMUNA ȘIMONEȘTI JUD. HARGHITA

Satul este situat în valea Nicău (Nyikó). La capătul său nordic, pe partea estică a drumului care trece prin sat, terenul este mai înalt și este străbătut de piriul Bethlen, care se varsă în Nicău. În această vale laterală, pe malul drept al piriului, terasa este mai ridicată. Terenul este cunoscut sub denumirea de „Sub stejari” (Cserésalja) (fig. 11,1). Pe acest loc, tractorul a scos la iveală fragmente de vase din diferite epoci (epoca bronzului și epoca romană); alături de acestea au apărut și vase care aparțin epocii prefeudale. În urma acestei descoperiri, muzeul din Cristuru Secuiesc, în colaborare cu muzeul din Sfintu Gheorghe, a întreprins, în anii 1965—1968, o săpătură (fig. 3). Așezarea prefeudală s-a suprapus uneia din epoca bronzului (cultura Wietenberg) și din epoca dacică târzie.

În anul 1965, terasa nordică a fost cercetată prin trei secțiuni. În SI, lungă de 85 m și orientată est-vest, a fost descoperit un bordei în capătul de vest, la adâncimea de 1,15 m.

Bordeiul 2. Groapa bordeiului, săpată peste resturile unei locuințe a culturii Wietenberg, a fost pătrată cu dimensiunile: 3x3 m. Nu au fost constatate urme de stilpi. Vatra-pietrar a fost construită în colțul nord-estic al bordeiului, cu gura spre sud, (fig. 11,2). Nu s-a putut stabili locul intrării. Inventarul: în umplutura bordeiului, la adâncimea de 40 cm de la nivelul actual, au fost găsite fragmente dintr-un vas decorat cu striuri distanțate, două prîsnele de lut—dintre care unul fragmentar—și un cuțit de fier. Inventarului bordeiului îi aparțin și fragmente de buze de oale fără decor, sau decorate cu caneluri, cu benzi de linii în val și cu linii orizontale (fig. 15,1). Un vas făcut cu mina, fără decor, a avut buza evazată (fig. 15,2).

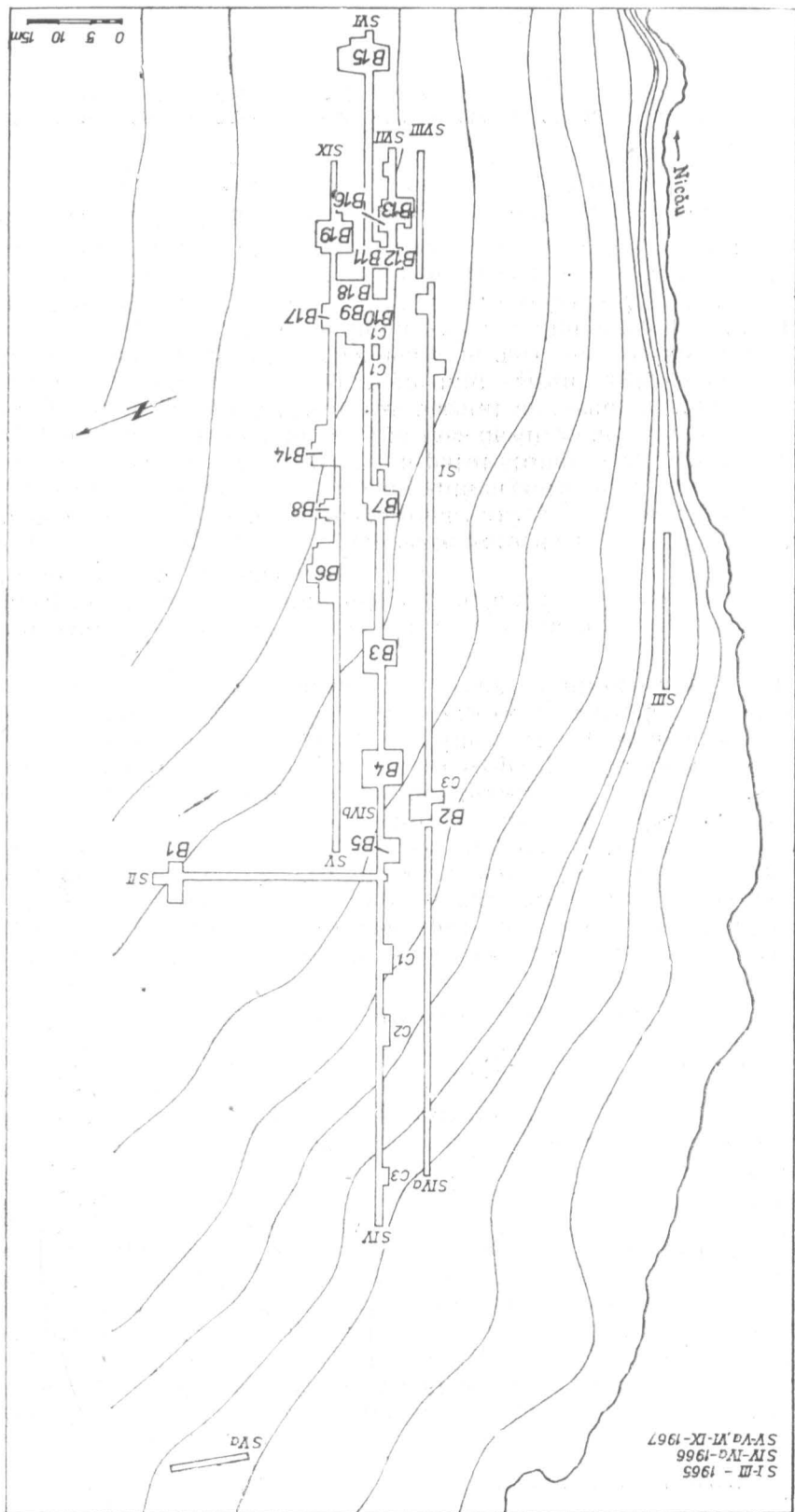
La mijlocul secțiunii au fost găsite, la arat, pietre dintr-un pietrar. Nu s-au putut stabili dimensiunile bordeiului, care n-a avut inventar.

Bordei 1—secțiunea II a fost executată perpendicular pe prima, cu orientare nord-sud. La capătul ei nordic au fost găsite resturile unui bordei

⁴ I. Dekan, *Moravia Magna*, Tatra-Bratislava, 1980, p. 14—15, fig. 90—92.

⁵ Z. Székely, *Thraco-Dacica*, 1, 1976, p. 232.

Fig. 3. Planul săpăturilor de la Șimonești.



distrus. Dimensiunile sale nu au putut fi stabilite; nu s-a descoperit inventar.

Amplasată în apropierea piriului, secțiunea III a fost orientată est-vest. În ea au fost găsite doar fragmente de vase din epoca bronzului și din Latene-ul dacic. Secțiunile II și III au urmărit și stabilirea întinderii așezării.

Săpăturile din anul 1966 au continuat cu trei secțiuni (S IV, IVa și V), orientate est-vest. În S IV, executat perpendicular pe SII/1965 au fost descoperite 4 bordeie prefeudale.

Bordeiul 3. Groapa a fost păstrată cu dimensiunile : $3,25 \times 3,25$ m. Nu s-au observat urme de stipli. Vatra-pietrar a fost amplasată în colțul nord-vestic al bordeiului. Fundul bordeiului a fost la 86 cm, adâncime măsurată de la nivelul actual. Inventarul : în colțul nord-vestic al bordeiului s-a găsit un fragment de vas de factură romană, un vas decorat cu striuri (fig. 15,3) și un străpungător de os. În umplutura bordeiului au fost găsite fragmente de margini făcute cu mina și decorate cu alveole, altele lucrate la roată înceată, decorate cu benzi din linii în val și cu linii orizontale (fig. 15,4)

Bordeiul 4. Nu s-au putut stabili dimensiunile bordeiului, nici vatra pietrar nu a putut fi identificată. Terenul a fost deranjat de plug, care a scos și pietrele vetrei. Culoarea mai închisă a umpluturii bordeiului și fragmentele de ceramică găsite în ea au identificat locul bordeiului prefeudal. Inventarul : fragmente de vase și două fusaiole de lut; sint bucăți de vase mari lucrate grosolan și nedecorate. Alte fragmente sint din margini făcute la roată înceată și decorate cu benzi de linii în val și linii orizontale.

Bordeiul 5 a fost de formă pătrată cu colțurile rotunjite. Urme de stipli nu s-au observat. Vatra pietrar a fost găsită în colțul nord-estic al bordeiului, avînd gura de foc spre sud. Dimensiunile : $4,25 \times 4,25$ m. Inventarul : în jurul vetrei și în colțurile nord-estic și sud-vestic la adîncimea de 1,50 m au fost găsite fragmente de vase făcute cu mina și la roata înceată. Vasele lucrate cu mina sint din pastă cu microprundiș, avînd buza resfrîntă și decorată cu alveole. Vasele lucrate la roată înceată sint decorate cu striuri, cu benzi de linii în val, cu linii orizontale și caneluri.

Bordeiul 6 a fost deranjat. Din vatra pietrar s-au păstrat numai cîteva pietre mari. Forma și dimensiunile gropii locuinței nu s-au putut stabili. Inventarul constă din fragmente de vase lucrate cu mina : funduri, bucăți din mai multe vase nedecorate (fig. 15, 8). Fragmentele de vase făcute la roata înceată sint decorate cu benzi de linii în val și cu linii orizontale.

Bordeiul 7 este de formă aproape pătrată, fără urme de stipli. Vatra pietrar, cu gura de foc spre sud s-a păstrat bine în colțul nord-estic al locuinței (fig. 15, 5—6). Fundul bordeiului se afla la 0,86 m; dimensiunile : $3,20 \times 3,20$ m. Inventarul : un vas în fața gurii vetrei, iar în interiorul ei două bucăți dintr-o rîșniță rotativă. În umplutura bordeiului au fost găsite fragmente de margini din vase lucrate din pastă amestecată cu nisip și din vase făcute la roata înceată, decorate cu benzi de linii în val și cu linii orizontale. Un vas întreg lucrat la roata înceată, cu buza îngroșată, este decorat pe umăr cu o bandă de linii în val, iar pe pîntec cu striuri distanțate (fig. 15, 5).

Paralel cu secțiunea IV, la vest de secțiunea I, a fost executată o secțiune de 55 m lungime. Nu a fost găsită nici o locuință prețioasă (sau-țul IV a). Perpendicular pe secțiunea II a fost trasată secțiunea V, în care au fost descoperite două bordeie (bordeul 6 și 8).

Bordeul 8 locuință deranjată de plug. Pierele vetrei-pietrar au fost scoase. Fără inventar.

În anul 1967—1968 cercelările arheologice au fost continuată prin prelungirea secțiunilor executate în anii 1965—1966, cercetându-se astfel întreaga terasă a pîrîului. Au fost descoperite următoarele bordeie :

Bordeul 9, de formă aproape pătrată, era orientat nord-est — sud-vest. Vatra pietrar a fost amplasată în colțul estic al bordeului cu gura de foc spre sud-vest. Peste colțul sud-vestic al bordeului s-a suprapus o mare parte a bordeului 10 (fig. 4). Nu s-au constatat urne de stilpi. Dimensiunile : 3,25 × 3,50 m. Inventarul : la gura vetrei a fost găsit : un vas întregibil, fragmente de vase făcute cu mina și la roata înceată decorate cu linii în val și linii orizontale.

Bordeul 10, de forma pătrată cu aceeași orientare. Vatra pietrar cu gura spre nord-est a fost construită în colțul sud-vestic al bordeului. Inventarul : fragmente de vase făcute cu mina și la roata înceată. Un vas făcut la roata înceată a fost întregit (fig. 15, 6).

Bordeul 11, de formă aproape pătrată. Rămă urne de stilpi. În colțul nord-estic al bordeului se afla o vatră pietrar cu gura spre sud (fig. 11, 4). Dimensiuni : 3 × 3 m. La gura vetrei și în partea nord-estică a bordeului a fost găsit un strat de cărbune amestecat cu oase de animale și cu fragmente de vase. Inventarul : un primul de lut păstrat fragmentar, un cutit de fier (fig. 20, 7) și un fier de plug găsit la adâncimea de 62 cm, lângă perețele nordic al bordeului (lungime : 13 cm, lățime : 7 cm) (fig. 16, 7). Materia-lul ceramic găsit în umplutura bordeului constă din fragmente de vase făcute cu mina și la roata înceată (fig. 14, 1—14). Au fost întregite câteva vase lucrate la roata rapidă din pasta bună, arse brun-negru (fig. 16, 1—2). Un vas are gura lată, buza răstîrnată în afară, pintec bombat, fundul plat; pe umăr și pe pintec este decorat cu benzi de linii în val, urnate de benzi de linii orizontale. (Dimensiunile : 1 = 32 cm, diametrul gurii = 25 cm; al fundului = 15 cm) (fig. 11, 5). Menționăm apoi un vas mai mic, asemănător (fig. 16, 6) și trei vase făcute cu mina întregibile, arse brun-negru, toate cu gura largă, pintec bombat și fund plat (fig. 15, 7; 16, 3, 8).

Bordeul 12 suprapune groapa bordeului nr. 11. Are forma pătrată fără urne de stilpi. Orientare nord-est — sud-vest. Vatra pietrar se afla în colțul estic al bordeului, avînd gura spre sud-vest. Dimensiuni : 2,85 × 2,85 m. Inventarul : în fața gurii vetrei a fost găsit un vas păstrat fragmentar, lucrat cu mina, cu buza răstîrnată în afară, gura largă, nedecorată (fig. 17, 1). În umplutura bordeului au fost găsite bucăți din margini de vase modelate din pasta zgîrnăvicioasă, un fragment din buza unui vas decorat cu alveole, margini de vase decorate cu linii orizontale, cu benzi de linii orizontale și caneluri (fig. 14, 15—17; 18, 1—3).

Bordeul 13 suprapune un bordei din epoca bronzului. Are forma aproape pătrată, n-au fost urne de stilpi. Vatra pietrar a fost construită în colțul nord-vestic al bordeului avînd gura spre est. În colțul estic al bordeului au fost găsite resturile unei vetre de formă circulară din epoca bronzului.

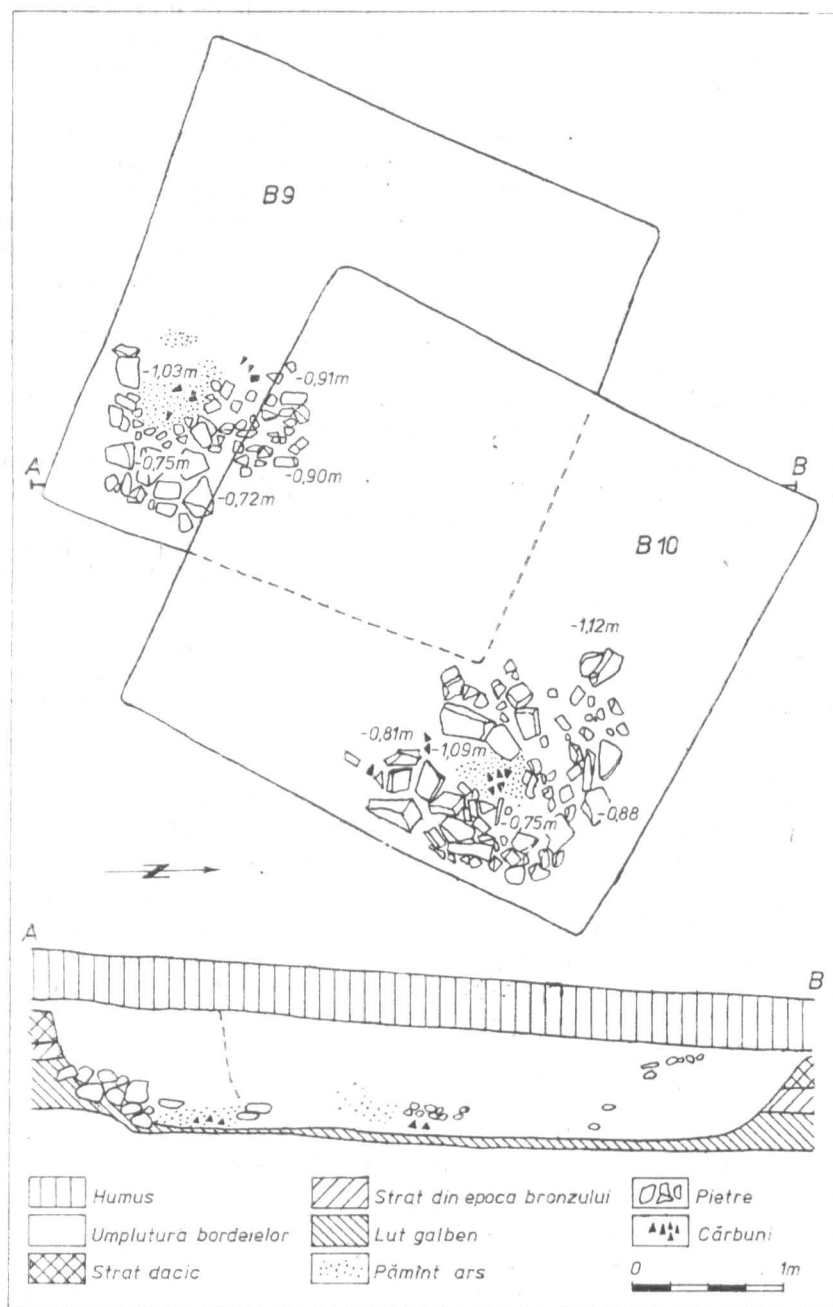


Fig. 4. Șimonești. Planul bordeciilor nr. 9—10.

Dimensiunile : 3×3 m. *Inventarul* : puține fragmente de vase făcute cu mina. Un vas a fost întregit (fig. 17, 2). Fragmentele de margini din vasele făcute la roata încălă sunt decorate cu benzi de linii în val, urmate de linii orizontale. Din inventarul locuinței făceau parte și fragmente decorate cu caneluri și o fusolă de lut cu fețe plate.

Bordelul 14, de formă dreptunghiulară, cu axa lungă în direcția est-vest. În colțul nord-vestic al bordelului a fost construită vatra pietrar cu gura spre vest. În fața gurii pietrarului podeaua bordelului era acoperită cu bucăți de cărămuri. *Dimensiunile* : $3 \times 3,5$ m. La est de colțul sud-estic al vetei, la distanța de cea 1 m se afla o vatră cu pietre mici din epoca bronzului. *Inventarul* : între pietrele pietrarului a fost găsită o bucată dintr-o tigare (fig. 17, 5) și fragmentele unei risnițe rotative. În umplutura bordelului au fost găsite fragmente de vase modelate cu mina și la roată încălă decorate cu striuri.

Bordelul 15 de formă aproape pătrată (*dimensiunile* : $3,50 \times 3,75$ m). Nu s-au găsit urne de stilpi. Vatra pietrar cu gura spre sud se afla în colțul nord-estic (fig. 11, 7). Fundul bordelului era acoperit cu un strat de cenușă și cărămuri gros de 5—12 cm. *Bordelul* a fost incendiat. *Inventarul* : în umplutura bordelului au fost găsite fragmente de vase modelate cu mina, apoi la roată încălă și multe oase de animale. Fragmentele de vase modelate la roată încălă sunt decorate cu benzi de linii în val urmate de linii orizontale și caneluri (fig. 18, 4—7).

Bordelul 16. La nord de bordelul nr. 13 a fost descoperită groapa unui bordel deșănajat. Pietrele vetei pietrar au fost scoase. În pământul de umplutură al bordelului se aflau fragmente de vase de factură prefeudală. *Bordelul 17*, de formă pătrată, avea dimensiunile de $3,75 \times 3,75$ m. Vatra pietrar s-a aflat în colțul nord-estic cu gura spre sud. *Inventarul* : la gura vetei s-a găsit un vas fragmentar modelat la roată, iar în mijlocul bordelului fundul unui vas decorat cu striuri, apoi fragmente din margini de vase decorate cu linii orizontale și cu caneluri.

Bordelul 18, de formă dreptunghiulară cu axa lungă în direcția est-vest. În colțurile peretelui nordic al bordelului au fost construite două vete-pietrare. *Inventarul* : fragmente de vase modelate la roată și cu mina (margini de vase cu buza răsturnată în afară fără decor și fragmente groase de funduri). Cele făcute la roată încălă sunt decorate cu benzi de linii în val.

Bordelul 19, de formă pătrată avind latura de 3,50 m, a fost orientat nord-est — sud-vest. Vatra pietrar se afla în colțul este al bordelului. *Inventarul* : în jurul vetei, în pământul amestecat cu cenușă și cărămuri, a fost găsit un străpungător de os, un prinel de lut bitronconic și fragmente de vase la roată, decorate cu striuri și cu linii în val.

Bordelul 20, de formă pătrată, nu avea gropi de stilpi. Vatra pietrar se afla în colțul nord-estic al bordelului cu gura spre sud (fig. 11, 3). *Inventarul* : în jurul pietrarului, fragmente de vase făcute cu mina (fig. 17, 8), printre care și un fragment de tigare (fig. 17, 3).

Bordelul 21, de formă dreptunghiulară, cu axa lungă în nord-sud. Nu s-au găsit urne de stilpi. Vatra pietrar a fost construită în colțul nord-estic

al bordeiului cu gura spre sud. Dimensiunile : $3 \times 2,5$ m. Inventarul : fragmente de vase făcute cu mina și la roata înceată, decorate cu benzi de linii în val și cu caneluri. S-a întregit un vas modelat cu mina și decorat pe buză cu creștături (fig. 17, 6). Un alt vas este nedecorat (fig. 17, 4).

Bordeiul 22 se afla lângă colțul vestic al bordeiului nr. 21. Are forma dreptunghiulară cu axa lungă nord-sud. Dimensiunile : $2,60 \times 2,20$ m. N-au fost sesizate urme de stilp. Vatra pietrar se afla în colțul nord-estic al bordeiului cu gura spre sud. Înaintea gurii pietrarului, pe partea nordică, s-a găsit o grindă carbonizată, iar fundul bordeiului era acoperit cu cenușă. Inventarul : ceramică și un fragment de cataramă de fier. Materialul ceramic constă din vase făcute cu mina și la roata înceată. S-a întregit un vas făcut la roată înceată decorat cu bandă de linii în val și cu linii orizontale (fig. 16, 4). Inventarului îi mai aparține și o fusaiolă plată.

Bordeiul 23, de formă pătrată, era situat la sud de bordeiul 21. Din vatra pietrar s-a păstrat numai o lespede de piatră și podeaua vetrei arsă la roșu. Dimensiunile : 2×2 m. Inventarul : în jurul vetrei au fost găsite două cuțite, fragmente de vase modelate cu mina (bucăți din vase mari lucrate grosolan) și la roata înceată. Un vas a fost întregit (fig. 17, 7).

Bordeiul 24 de formă dreptunghiulară are axa lungă orientată est-vest. N-au fost constatate urme de stilp. Vatra pietrar se afla în colțul nord-estic al bordeiului cu gura spre vest. Dimensiunile : $3,20 \times 2,60$ m. Inventarul : puține fragmente de vase făcute cu mina, fără decor. Cele modelate la roată înceată sînt decorate cu linii în val.

Lângă colțul sud-vestic al bordeiului au fost găsite pietre dintr-o vatră pietrar (bordeiul nr. 24 a). Nu s-a putut delimita suprafața bordeiului. Nu a avut inventar.

Bordeiul 25, de formă dreptunghiulară, are axa lungă orientată nord-sud. Nu s-au constat urme de stilp. Vatra pietrar se afla în colțul nord-estic cu gura spre sud. În mijlocul bordeiului se afla un fragment din partea inferioară a unei rîșnițe rotative și partea de sus întreagă. Inventarul : fragmente de vase făcute cu mina, margini, funduri, bucăți din vase făcute la roată înceată și decorate cu striuri. Un vas făcut cu mina a fost întregit (fig. 17, 9). Inventarului îi mai aparține și o fusaiolă de lut bitronconică.

Bordeiul 26 deranjat. Nu s-a păstrat vatra pietrar. Numai culoarea închisă a pămîntului, deosebit de lutul galben, indica poziția bordeiului.

Un alt punct în hotarul comunei Șimonești este locul denumit „Poiana îngustă” (Szoros rét), aflat pe o vale laterală a Tirnavei Mari. Pe malul drept al văii au fost găsite fragmente de vase, margini de buze tăiate drept, fragmente ceramice decorate cu linii în val și cu striuri. În partea de jos a terasei, aproape de suprafața solului a fost găsit un bordei cu vatră pietrar, în care se aflau câteva fragmente de vase decorate cu linii distanțate. În secțiunile executate în partea de sus a terasei nu au apărut resturi de cultură materială.

Aspectul unitar al inventarului așezării de la Șimonești nu indică, nici din punct de vedere tipologic și nici cultural, un interval cronologic mai întins. Aspectul unitar se poate observa mai ales în materialul ceramic, în fiecare bordei găsindu-se fragmente de vase făcute cu mina și la

roata înceată. Formele lor au analogii formale cu ceramica din aşezarea de la Filias, Someşeni sau alte aşezări din Transilvania, încadrate în sec. VII—VIII. Vasele modelate cu mina sînt cu şi fără decor. Decorul alveolar şi crestaturile pe buze sînt destul de frecvente. Vasele au buza răs-trîntă în afară, umerii arcuţi, fund lat, gros, fiind lucrate destul de gro-solan.

În cadrul ceramicii modelate la roata înceată tipul principal este reprezentat de vasul făcut din pastă amestecată cu nisip, cu buza răsfrîntă în afară, umeri bolţi, corpul subîindu-se spre fund. Decorul constă din benzi de linii în val şi de linii orizontale. Vasele sînt de mari dimensiuni, înalte între 18—32 cm. O altă formă caracteristică este oala cu umeri şi marginea dezvoltată, buza fiind teşită; ca elemente de decor se întâlnesc frecvent canelurile, liniile încaţate, distanţate şi striuri continue. Nu a fost găsit nici un vas cu ştampilă pe fund.

Printre unelte, în afară de fusiole şi străpungătoare de os, sînt de menţionat cuţitele şi, cu totul izolat, un fier de plug. Forma este de tra-dişie romană. Apropiat tipologic este şi un exemplar găsit în aşezarea slavă din sec. IX de la Zalăvar din Ungaria⁹.

Pe baza materialului ceramic de aspect dezvoltat, propunem o în-cadrare cronologică în sec. VIII.

3. CRISTURU SECUIESC, JUDEȚUL HARGHITA

La hotarul oraşului Cristuru Secuiesc, situat în valea Tîrnavei Mari, au fost depistate prin cercetări efectuate în anii 1965—1969, două aşezări din epoca prefeudală.

Prima aşezare se afla la sud de Cristuru Secuiesc, în partea stîngă a drumului, spre Băile Fîntina Sărată (Sóskut), pe un bot de deal orientat est-vest, între Valea Cetăţii (Várpataka) şi Pîrîul Fîntinei Sărate (Sö-skütpataka), pe locul denumit Poala Brăduului (fig. 13). Pe platoul botului de deal au fost descoperite 5 bordeie (fig. 5).

Bordeiul 1, de forma dreptunghiulară, are axa lungă orientată est-vest. Vatra pietrar se afla în colţul nord-estic al bordeiului (fig. 11, 8). Dimensiunile: 3 × 3,50 m. Fundul bordeiului se afla la adîncimea de 71 cm. Inventariu: între pereţele bordeiului şi colţul nord-vestic al vetrei pietrar a fost găsit un vas făcut cu mina din pastă amestecată cu nisip, de culoare neagră, cu buza îngroşată, corpul globular, cu fundul plat, iar pereţele gros de 0,5 cm. Diametrul buzei 12,5 cm, al fundului 10 cm. Vasul este înalt de 17 cm (fig. 19, 3). Lîngă pereţele vestic, la adîncimea de 70 cm, a fost găsit un nasture de bronz. În umplutura bordeiului se aflau fragmente de vase modelate cu mina şi la roata înceată. Unele sînt fără decor, cele cu decor fiind ornamentate cu benzi de linii în val, alveole pe buze şi cu puncte incizate. S-a mai găsit şi un fragment de tîgăie (fig. 19, 4).

Bordeiul 2, de formă aproape pătrată, se afla 3 m spre vest de bordeiul nr. 1, avînd vatra pietrar în colţul de nord-est. Fundul bordeiului a fost

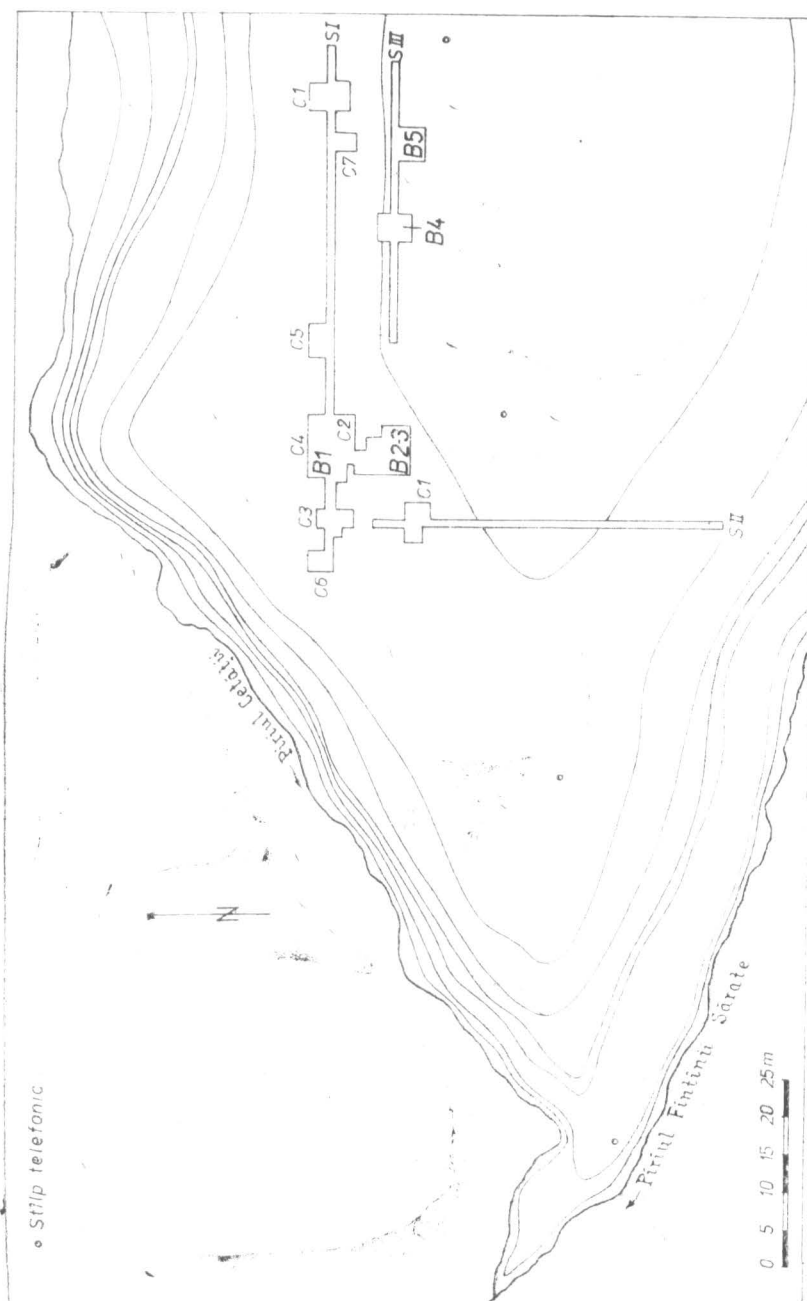


Fig. 5. Cristuru Secuiesc. Planul săpăturilor în așezările de la Poala Bradului.

surpins la adâncimea de 70 cm. Dimensiunile : 2,80 × 2,80 m. Inventarul : în umplutura bordeiului au fost găsite fragmente de vase făcute cu mină și la roată înecată. Acestea din urmă au fost făcute din pastă bună și decorate cu benzi de linii în val sau de linii horizontale. A fost întregit un vas decorat cu caneluri late (fig. 19, 5).

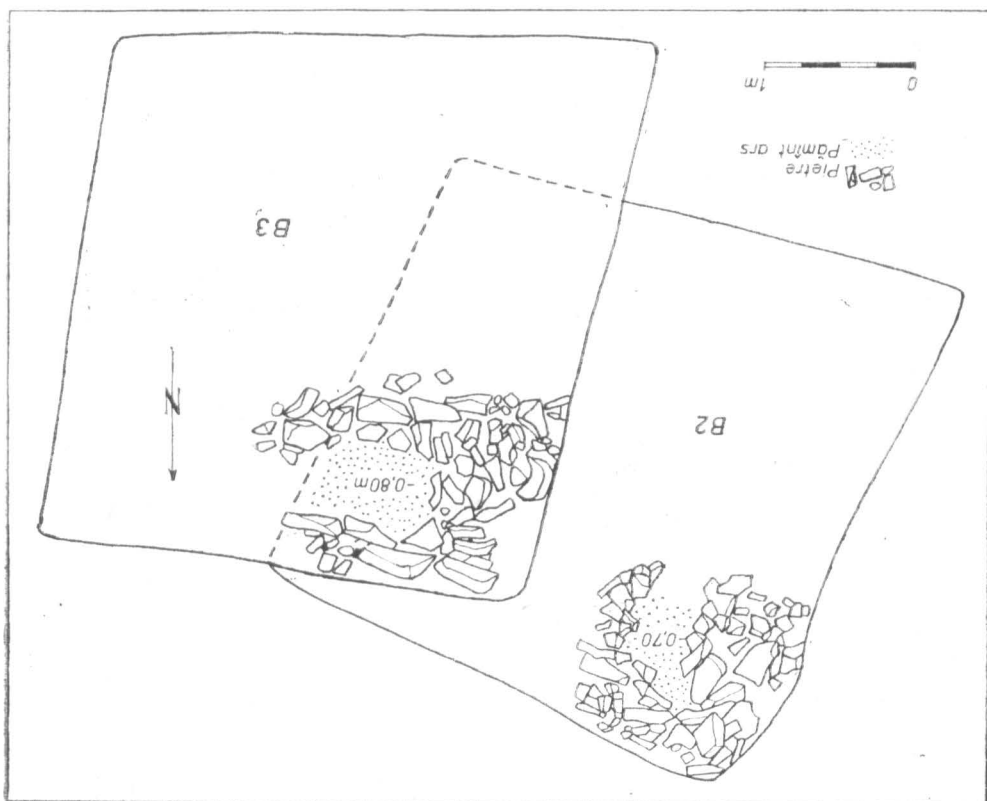


Fig. 6. Cristur Secuiesc. Poala Bradului. Planul bordeiului nr. 2-3.

Bordeiul 3. Groapa bordeiului a tăiat în partea ei vestică groapa bordeiului nr. 2 (fig. 6). Vatra pietrar se afla în colțul de nord-vest cu gura spre est. Fundul bordeiului a fost surprins la adâncimea de 80 cm. Dimensiunile : 2,60 × 2,60 cm. Inventarul : în umplutura bordeiului au fost găsite fragmente de vase făcute cu mină și la roată înecată, decorate cu benzi de linii în val și cu benzi de linii horizontale.

Bordeiul 4. de formă dreptunghiulară, are fundul la adâncimea de 36 cm. În colțul de nord-est era amplasată vatra pietrar cu gura spre vest. Nu au fost surprinse urme de stâlpi. Dimensiunile : 3 × 3,25 m. Inventarul : fragmente de vase făcute cu mină și la roată înecată.

Bordeiul 5. de formă pătrată, deranjat. Din vatra pietrar s-au păstrat numai câteva pietre mici, duse de fierul plugului în apropierea peretelui

estic, în colțul nordic al bordeiului, unde s-a păstrat fundul vetrei ars la roșu. Dimensiunile: 3×3 m. Inventarul: fragmente de vase, margini, funduri lucrate în mod grosolan. Un fragment din pintecul unui vas făcut la roată înceată a fost decorat cu benzi cu linii în val.

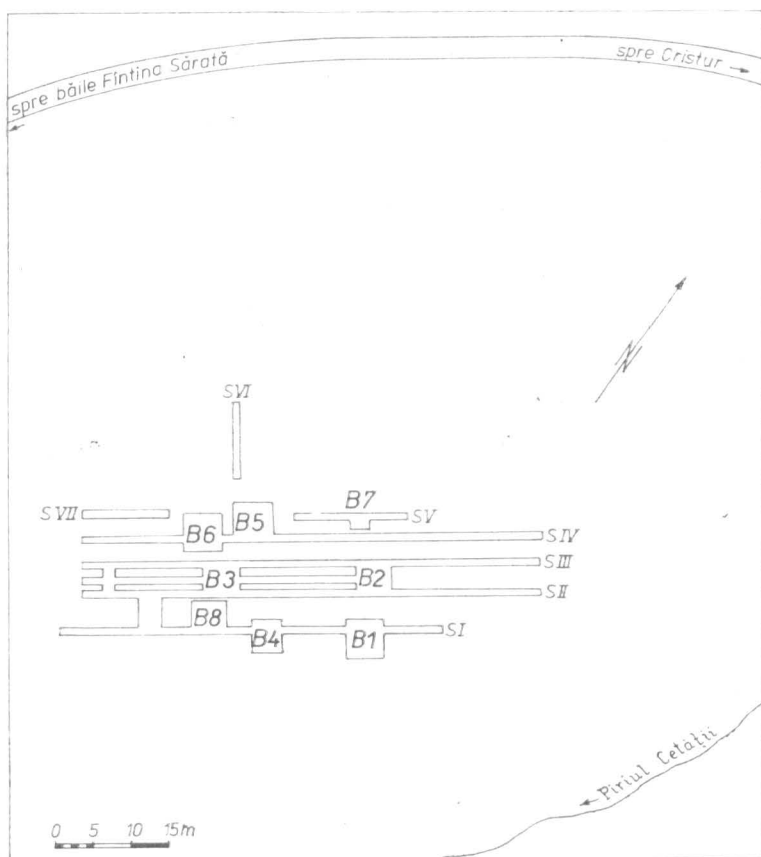


Fig. 7. Cristuru Secuiesc. Planul săpăturilor în așezările de la Valea Caldă.

Așezarea a doua a fost găsită tot pe terasa Țirnavei Mari, care este traversată în direcția est-vest de Valea Cetății. Partea sudică a terasei este denumită „Poala Bradului”, iar cea nordică „Valea Caldă”. Partea de nord a terasei spre Țirnavă este lină. Paralel cu riul se află un drum care duce spre orașul Cristuru (fig. 7).

Terasa a fost secționată de 6 secțiuni, dintre care 5 (secțiunea I—V) au fost executate în direcția est-vest, iar ultima în direcția nord-sud (secțiunea VI). În secțiuni au fost descoperite 8 bordeie săpate în pământ cu vatră pietrar într-un colț.

Bordeiul 1, de formă pătrată, are vatra pietrar în colțul de nord-est, cu gura spre sud. Fundul bordeiului se afla la adâncimea de 30 cm. Nu s-au constatat urme de stilpi. Dimensiunile: $3,75 \times 3,75$ m. Inventarul: în spatele pietrarului a fost găsit un vas făcut la roată înceată, din pastă

zgrunțuroasă, înalt de 23 cm, decorat cu linii distanțate (fig. 19, 2). În umplutura bordelului a fost găsit un străpungător de os și fragmente de vase decorate cu linii distanțate.

Bordelul 2, de formă pătrată cu latura de 3,25 m, are vatra pietrar în colțul de nord-est cu gura spre sud. N-au fost observate urme de stilpi. Fundul bordelului a fost sesizat la adâncimea de 76 cm. Dimensiunile : 3,25 × 3,25 cm. Inventarul : în umplutura bordelului au fost găsite fragmente de buze modelate la roata încaută și decorate cu linii orizontale.

Bordelul 3, de formă dreptunghiulară, cu axa lungă est-vest. Vatra pietrar a fost construită în colțul nord-estic. Nu s-au găsit urme de stilpi, fundul bordelului fiind sesizat la adâncimea de 97 cm. Dimensiunile : 4 × 3,60 cm. Inventarul : în umplutura bordelului au fost găsite fragmente din buza unui vas decorat cu linii ondulate.

Bordelul 4, de formă dreptunghiulară, avea axa lungă orientată nord-sud. Nu s-au observat urme de stilpi. Vatra pietrar a fost construită în colțul de nord-est cu gura spre sud. Fundul bordelului a fost surprins la adâncimea de 70 cm. Dimensiunile : 4,20 × 3,50 m. Inventarul : la distanța de 40 cm de colțul de nord-vest al pietrarului, la adâncimea de 50 cm, a fost găsită o valvă de tipar. Este lucrată din gresie. La ambele capete are canală în formă de pilnie pentru turnat metalul (aurul sau argintul). Tiparul are două fețe și prezintă pe laturile lui orificii pentru fixarea valvelor. La 2 cm de capăt este o linie dreaptă încaută care străbate capătul celor două clopoște, formate din puncte și linii încautate. Pe partea celaltă se văd trei globulețe continuate de puncte în formă de cruce, dintre care una se termină într-o granuță. Pe verso se află două semne în formă de „x” formate din puncte încautate, pe lingă care mai sînt 6 puncte mici grupate și două mari. Pe marginea stîngă și dreaptă a fost practicăte cite o gaură, latura dreaptă este prevăzută cu trei găuri. Dimensiunile : lungimea 5 cm, lățimea 4,4 cm și grosimea 1,5 cm (fig. 19, 6). În umplutura bordelului au fost găsite fragmente de vase nedecorate făcute cu mină.

Bordelul 5 a fost deranjat. Nu i s-au putut stabili dimensiunile. Din pietrar s-au păstrat citeva pietre mărunte. În umplutura bordelului au fost găsite fragmente de vase și un străpungător de os.

Bordelul 6. Bordel deranjat, nu i s-au putut stabili dimensiunile. Din vatra pietrar s-au păstrat numai 3 pietre. În umplutura bordelului au fost găsite fragmente de vase făcute cu mină și la roata încaută. Acestea din urmă sînt lucrate din pastă fină, cimentoasă, decorate cu linii în val și linii orizontale.

Bordelul 7, deranjat. S-au păstrat citeva pietre din pietrar. Fără inventar.

Bordelul 8, deranjat. Din pietrar s-au păstrat o grămadă din citeva pietre. Forma și dimensiunile bordelului nu s-au putut stabili. Inventarul : în umplutura gropii bordelului au fost găsite fragmente de vase, făcute cu mină, decorate pe buza cu alveole și cu creștături.

★

Ambele așezări se încadrează, pe baza formei de locuire și a materiei-azezări din bazinul Tirnavel Mari, datele în sec. VII—VIII. Pentru datarea lor ne stă la dispoziție numai materialul ceramic păstrat destul de frag-

mentar și în cantitate destul de redusă. Cu toate acestea, materialul existent este suficient pentru a fi încadrat cultural și cronologic.

Așezarea de la „Poala Bradului” (Fenyőalja) se poate încadra, pe baza materialului ceramic descoperit, în sec. VII și la începutul sec. VIII. Vasul cu corpul globular este cunoscut deja din prima vîrstă a fierului. Este o formă preferată și într-o perioadă mai tîrzie, după cum o indică materialul ceramic de la Blandiana ⁷. Prin urmare acesta nu dă o indicație sigură. Prezența vaselor făcute cu mina și decorate pe buză cu alveole, precum și fragmentele de vase făcute la roată înceată, decorate cu linii în val și cu linii orizontale indică aspectul cultural reprezentat de așezarea de la Filiași din sec. VII—VIII.

Între așezarea de la „Poala Bradului” și cea de la „Valea Caldă” există un oarecare interval cronologic, dar durata lui nu se poate stabili mai precis. Materialul ceramic din ambele așezări are același aspect, formă și decor. Valva de tipar din bordeiul nr. 4 din așezarea de la „Valea Caldă” permite însă o datare mai timpurie ⁸. Astfel de valve de tipar au mai fost găsite și pe versantul celălalt al Carpaților, în așezări ale culturii Ipotești-Cindești de la Budureasca, Străulești ⁹, Olteni ¹⁰, sau în Moldova, la Parincea—Bacău ¹¹, datate în sec. VI—VII. Prin urmare, se poate accepta pentru această așezare încadrarea cronologică în sec. VII. Pentru prelungirea ei în sec. VIII nu avem date concludente.

4. ELISENI, COM. SECUIENI JUDEȚUL HARGHITA

La nord-vest de satul Eliseni se află un platou mai ridicat, înconjurat de două văi denumite Valea Somos și din Valea Fînațelor (Szénész-völgy). La mijloc, platoul este tăiat în două părți în direcția nord-est — sud-vest: partea cuprinsă între drum și pîrîu din Valea Fînațelor este denumită Poala Văii Finului (Szénász-völgy alja), iar cea dintre drum și Valea Somos este numită Cimitirul Cailor (Lótemető) (fig. 12, 1). În anii 1970—1971 terenul a fost secționat cu secțiuni, fiind descoperite un număr de 10 bordeie săpate în pămînt, cu vatră pietrar într-un colț (fig. 8).

Bordeiul 1, de formă dreptunghiulară, are axa lungă orientată nord-est — sud-est; fără urme de stilpi. Vatra pietrar cu gura spre sud construită în colțul de nord al bordeiului, s-a păstrat în stare bună (pl. II, 2). Fundul bordeiului a fost la adîncimea de 130 cm. Dimensiunile: 3,30 × 2,70 cm. Inventarul: în fața gurii vetrei a fost găsit un vas cu buza evazată (fig. 18, 8) și un fund de vas.

Bordeiul 2, deranjat. Din vatra pietrar s-au păstrat numai cîteva pietre și fundul vetrei ars la roșu (fig. 12, 3). Fără inventar.

Bordeiul 3 a fost tăiat în partea de sud de un alt bodei. Nu au fost sesizate urme de stilp. Din vatra pietrar, făcură în colțul de nord-vest s-au păstrat numai cîteva pietre și fundul vetrei ars la roșu. Latura nordică a

⁷ K. Horedt, Dacia, N. S., 10, 1966, fig. 6/5.

⁸ Z. Székely, Dacia, N.S., 15, 1971, p. 357—358.

⁹ M. Constantiniu, SCIV, 17, 1966, 4, p. 674, fig. 5/23.

¹⁰ C. Preda, SCIV, 18, 1967, 3, p. 514, fig. 1.

¹¹ D. Gh. Teodor, SCIV, 21, 1970, 1, p. 97, fig. 6/7.



Fig. 8. Planul săpăturilor de la Eliseni.

bordeiului a fost lungă de 3,70 m latura cealaltă nu s-a putut stabili, fiind tăiată de groapa unui alt bordei. Inventarul : în umplutura bordeiului au fost găsite fragmente din baza vaselor decorate cu striuri, cu benzi, cu linii orizontale și caneluri. A fost întregit un vas modelat cu mina, din pastă nisipoasă, de culoare brună, fără decor (fig. 18, 9). S-a păstrat de asemenea și jumătatea unui vas făcut la roata rapidă din pastă amestecată cu nisip, avind buza răsfrintă în afară ; pe marginea ei se află o canelură adânc incizată, pe umăr și pe pîntec este decorat cu caneluri distanțate (fig. 19, 1).

Bordeiul 3 a. Groapa bordeiului 3a a tăiat latura nordică a bordeiului 7. Forma bordeiului este aproape pătrată. În colțul nord-estic, cu gura spre sud, a fost construită vatra pietrar, deranjată. Fundul bordeiului fost la adîncimea de 45 cm. Dimensiunile : $3,20 \times 3,20$ m. Inventarul : lingă pietrar au fost găsite fragmente de vase făcute cu mina și la roată, un cuțit de fier (fig. 20, 2) și zgură de fier. Fragmentele de vase făcute cu mina constau din margini și funduri : cele făcute la roata înceată sînt lucrate din pastă amestecată cu nisip. Sînt margini și buze, decorate cu benzi de linii în val și cu linii orizontale.

Bordeiul 4, de formă pătrată, fără urme de stilp. În colțul de nord-vest al bordeiului a fost construită vatra pietrar, din care s-au păstrat cîteva pietre și fundul vetrei ars la roșu. Dimensiunile : $3,20 \times 3,20$ m. Inventarul : în jurul vetrei au fost fragmente de vase făcute cu mina și la roată, fără decor sau decorate de linii în val sau cu linii orizontale. În umplutura bordeiului au fost găsite două fusaiole de lut : una plată, cealaltă bitroneonică (fig. 20, 9, 11).

Bordeiul 5, de formă pătrată fără urme de stilpi, cu vatra pietrar în colțul de nord-est cu gura spre sud. Pietrarul s-a păstrat în stare bună. Fundul bordeiului se află la adîncimea de 80 m. Dimensiunile : $3,40 \times 3,40$ m. Inventarul : în colțul de nord-vest al pietrarului se afla un fund de vas făcut cu mina. În umplutura bordeiului au fost găsite cîteva fragmente de vase nedecorate, făcute cu mina.

Bordeiul 6, deranjat. Din vatra pietrar s-au păstrat cîteva pietre, printre care au fost găsite cîteva fragmente de vase făcute cu mina și la roată.

Bordeiul 7, deranjat, de formă dreptunghiulară cu axa lungă în direcția est-vest. Din vatra pietrar situată în colțul de nord-est s-au păstrat numai pietrele de pe latura estică și fundul ars la roșu. Nu s-au constatat urme de stilpi. Fundul bordeiului se afla la adîncimea de 85 cm. În colțul sud-estic al bordeiului s-a surprins o groapă aparținînd culturii Wietenberg. Dimensiunile : $4 \times 3,80$ m. Inventarul : în umplutura bordeiului fragmente de vase făcute cu mina și la roată înceată. Vasele făcute la roată înceată sînt decorate cu benzi de linii în val și cu linii orizontale. Ceramica modelată cu mina este reprezentată prin margini și funduri și un vas întreg (fig. 18, 10).

Bordeiul 8, deranjat, de formă pătrată. În colțul nord-estic a fost situată vatra pietrar cu gura spre sud. Pietrele au fost scoase în mare parte. S-a păstrat fundul vetrei ars la roșu. Dimensiunile : $3,20 \times 3,20$ m. Inventarul : în umplutura bordeiului au fost găsite fragmente de vase decorate cu benzi de linii în val, cu linii paralele și cu caneluri. Un vas întregit modelat cu mina din pastă cu pietricele, ars brun închis, are buza resfrintă în afară,

corp zvelt și fund plat. Dimensiunile vasului : 21,8 cm, diametrul gurii 13,6 cm, al fundului 11,3 cm (fig. 18, 11).

Bordelul 9, de formă dreptunghiulară, cu intrare în colțul de nord-est. Fundul se află la adâncimea de 75 cm. Vatra pietrară a fost construită la colțul nord-estic. Rămă urne de stilpi. Dimensiunile : 5 × 4 m (fig. 9).

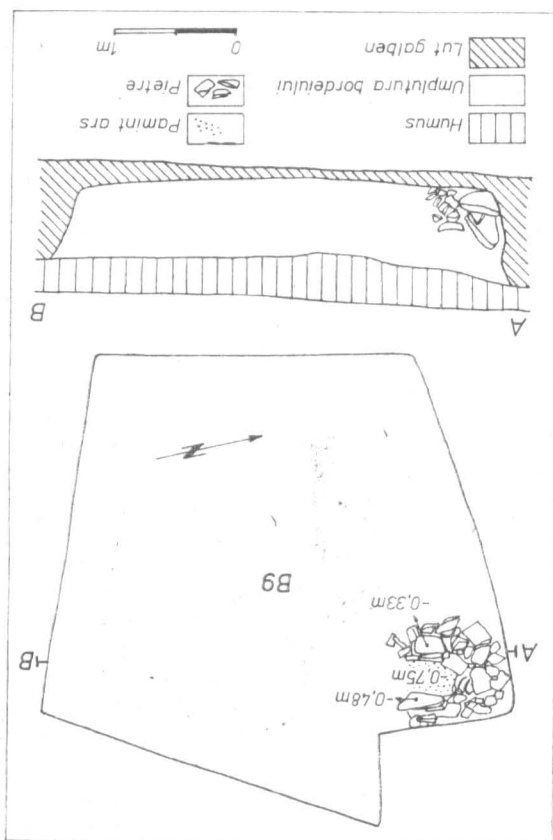


Fig. 9. Eliseni. Planul bordelului nr. 9.

În umplutura bordelului au fost puține fragmente de margini înrate cu mîna și la roată.

Bordelul 10 : Bordelul prefudal s-a suprapus peste un bordei dreptunghiular din epoca bronzului (cultura Wietenberg). Vatra pietrară a fost construită în colțul nord-estic cu gura spre sud. Forma bordelului este dreptunghiulară, cu axa lungă orientată est-vest. Dimensiunile : 5 × 5,50 m. Inventarul : fragmente de vase în vatră și lângă vatră. Două prisnele bitronconice de lut (fig. 20, 10). Unul a fost în vatră, celălalt lângă latura vestică a pietrarului. Materialul ceramic este reprezentat prin fragmente de vase făcute la roata înecată decorată cu benzi de lîni în val, cu lîni orizontale și cu caneluri.

Așezarea a avut un singur nivel de locuire. Semibordelul cu vatră pietrară într-un colț, precum și materialul ceramic reprezintă orizontul

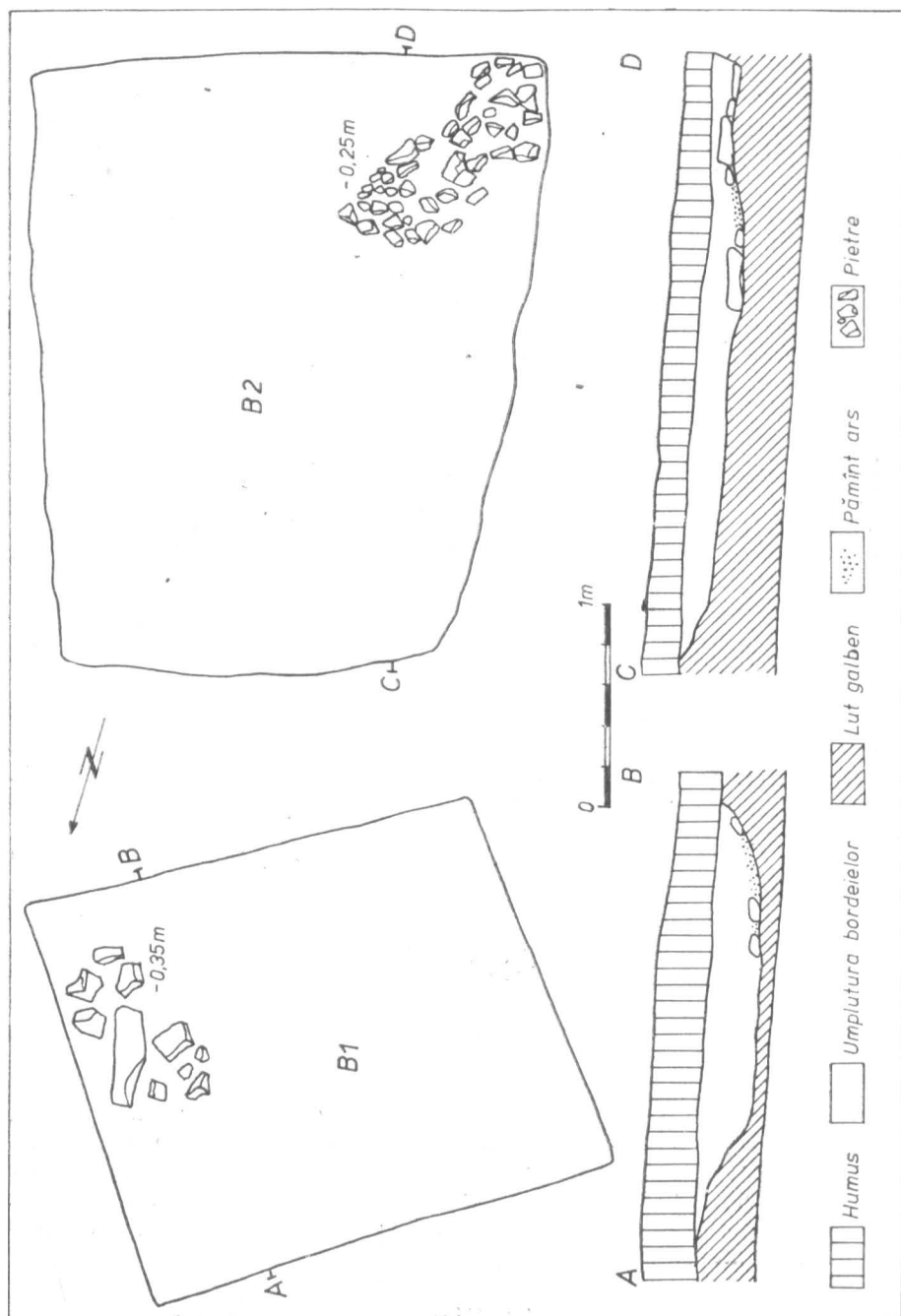


Fig. 10. Medisorul Mare. Planul bordeiilor nr. 1-2.

cultural cunoscut din așezările de la Filiș și Cristur. Din acest punct de vedere cronologic se poate încadra în sec. VII—VIII.

CARACTERUL ȘI INVENTARIUL AȘEZĂRIILOR

Toate așezările au fost deschise, nefortificate. Forma locuințelor așezărilor este semibordetul săpat în pământ, în general de formă dreptunghiulară sau pătrată. Instalațiile de foc sînt reprezentate de pietre pozitionate într-un colț al locuinței. În general, așezările au avut un singur nivel, uneori două niveluri de locuire. În dispunerea bordetelor s-a constatat o aarecare ordine: locuințele au fost așezate pe două rînduri între care s-a lăsat un spațiu.

Majoritatea inventarului bordetelor este reprezentat de ceramică. Clasificarea ei se poate face pe baza vaselor întregi, întregite și a fragmentelor de vase mai caracteristice (margini, buze, bucăți din corpul vaselor). Ceramică poate fi împărțită în următoarele categorii:

1. vase făcute cu mîna

2. vase făcute la roata rapidă

3. vase lucrate la roata încetă.

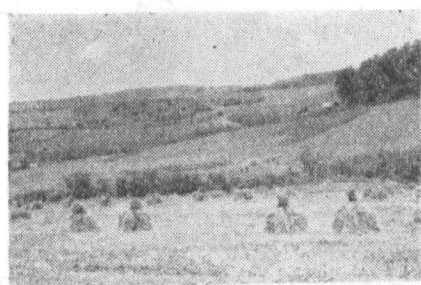
Vasele făcute cu mîna sînt vase ale culturii Ipotești-Cîndești¹² și vase care reflectă o tradiție din cultura locală și din cultura Sintana de Mures. Decorul cu alveole și creștături pe buze este frecvent la vasele făcute cu mîna. Vasele lucrate la roată rapidă și la roată încetă sînt decorate cu linii în val și cu linii orizontale și prezintă analogii cu ceramică din morămintele tumulate de la Someșeni¹³ și Nustălan¹⁴: Vasele făcute la roată bună, decorate cu striuri, uneori cu benzi distanțate, cu linii sau benzi de linii în val și cu caneluri, se integrează în cultura Ipotești-Cîndești.

Unelele de uz casnic în toate așezările sînt reprezentate prin cuite de fier, dalte, străpungătoare de os de diferite mărimi, fusiole de lut bi-tronconice sau plate. Cuitele sînt cu lama dreaptă și nu curbă ca cele din feudalismul timpuriu (fig. 20, 3).

Obiectele de podobă sînt de asemenea puține. Un loc deosebit îl ocupă valva de țipar descoperită la Cristuru Secuiesc, care este de proveniență bizantină și se integrează în grupa țiparelor descoperite pe versantul celălalt al Carpaților în așezările Ipotești-Cîndești. Prezența țiparelor de turnat bijuterii demonstrează existența unor meșteri locali, fenomen ce se poate surprinde în toată aria culturii Ipotești-Cîndești, iar populația care a folosit și a lucrat aceste bijuterii a avut legături permanente cu lumea romano-bizantină.

Populația care trăia pe aceste meleaguri în sec. VII—VIII a fost sedentară. Economia ei se baza pe agricultura și creșterea vitelor mari și mici, mai puțin pe vinat și pescuit. Prezența uneltelor de fier agricole, fierul de plug sau bucașile de zgură atestă existența atelierelor meșteșugărești de fierar. Olăritul, țesutul, prelucrarea pielor a avut un loc important în ocupațiile populației. Obiectele de podobă sînt produse locale de tradiție romano-bizantină.

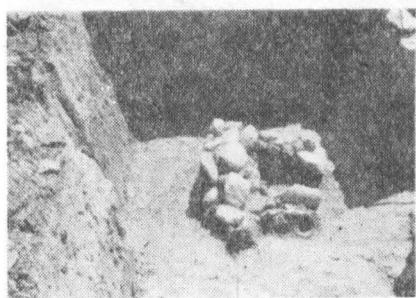
¹² V. Teodorescu, SCIV, 15, 1964, 4, p. 189—496, fig. 3/5—7; fig. 4/1—3.
¹³ M. Macrea, Materiale, 5, 1959, p. 523, fig. 5/1—3.
¹⁴ M. Comșa, Materiale, 7, 1961, p. 524, fig. 5/1—4.



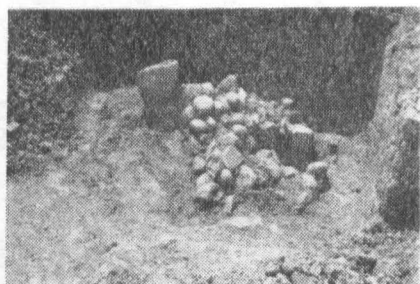
1



2



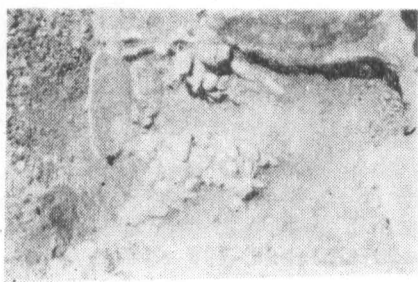
3



4



6



7



5



8

Fig. 11. 1. Șimonești, locul așezării; 2—7 pietrare din bordeiele nr. 2, 20, 11, 7, 15; 8 Cristuru Secuiesc — Poala Bradului, pietrarul bordeiului nr. 1.

Fig. 12. 1 Eliseni, locul așezării; 2—3 pietrare din bordelele nr. 2—1.

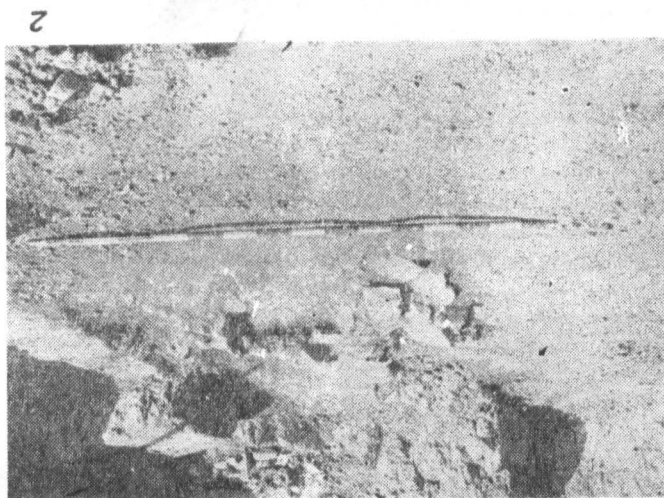
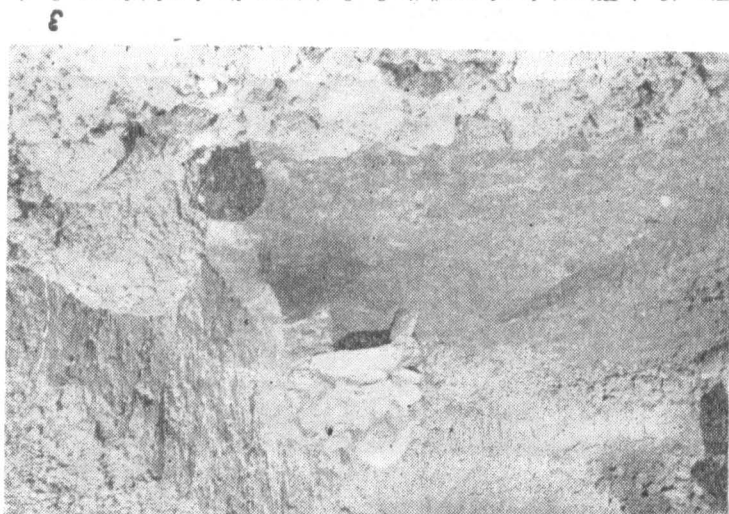


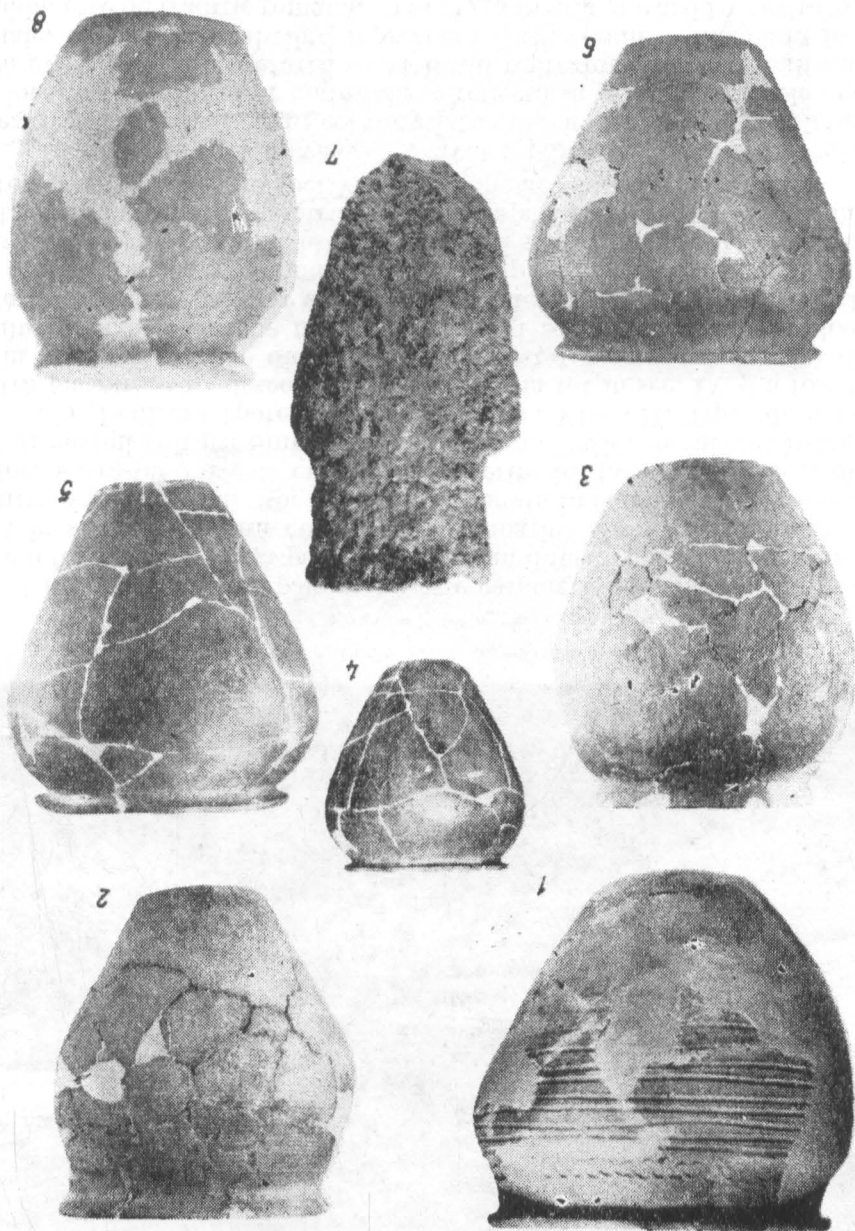


Fig. 13. Cristuru Secuiesc, Poala Bradului — Valea Caldă, locul așezărilor.

Bordeiul săpat în pământ nu este caracteristic pentru un grup etnic ; este o formă de locuință pe care o găsim în diferite epoci și care a fost folosită în strînsă legătură cu condițiile climatice ale acestor regiuni, dar și pentru a putea fi mai ușor apărută și refăcută în condițiile perioadei migrațiilor. Vatra-pietrar este cunoscută pe teritoriul țării noastre deja din sec. IV în mediul culturii Sintana de Mureș de la Bezid, în cultura Bratei (sec. IV—VI) și cultura Ipotești-Cîndești din sec. VI—VII. Tipul de bordei cu vatră pietrar a fost descoperită și în Ungaria tot în sec. IV și a fost folosit și în așezările avarice din sec. VII¹⁵. Acest tip de vatră folosită de mai multe populații este de origine romană și a fost transmisă de localnici celorlalte popoare cu care au venit în contact. De asemenea și rișnițele sînt de origine romană, păstrîndu-și forma lor pînă în epoca feudalismului timpuriu. Materialul ceramic este deocamdată singurul element care a furnizat date corespunzătoare pentru stabilirea apartenenței etnice a populației, care a trăit în decursul sec. VII—VIII pe aceste meleaguri.

În sec. VI—VII în valea Tîrnavelor pătrund slavii răsăriteni, anți (Bezid) și puțin mai tîrziu cei din apus, sclavinii, care vor conviețui apoi cu localnicii. Cultura lor materială se reflectă în ceramică : vasele ovoidale fără gît și buză din așezarea de la Bezid reprezintă un nivel cultural slav arhaic, elementul local fiind reprezentat prin ceramică modelată la roata rapidă, este de tradiție romană, cu analogii în aria culturii Ipotești-Cîndești. În această perioadă nu există așezări sau bordeie, în care să se fi găsit cera-

¹⁵ I. Bona, *VII Széadi avar települések...*, Budapesta, 1973, p. 56—69.



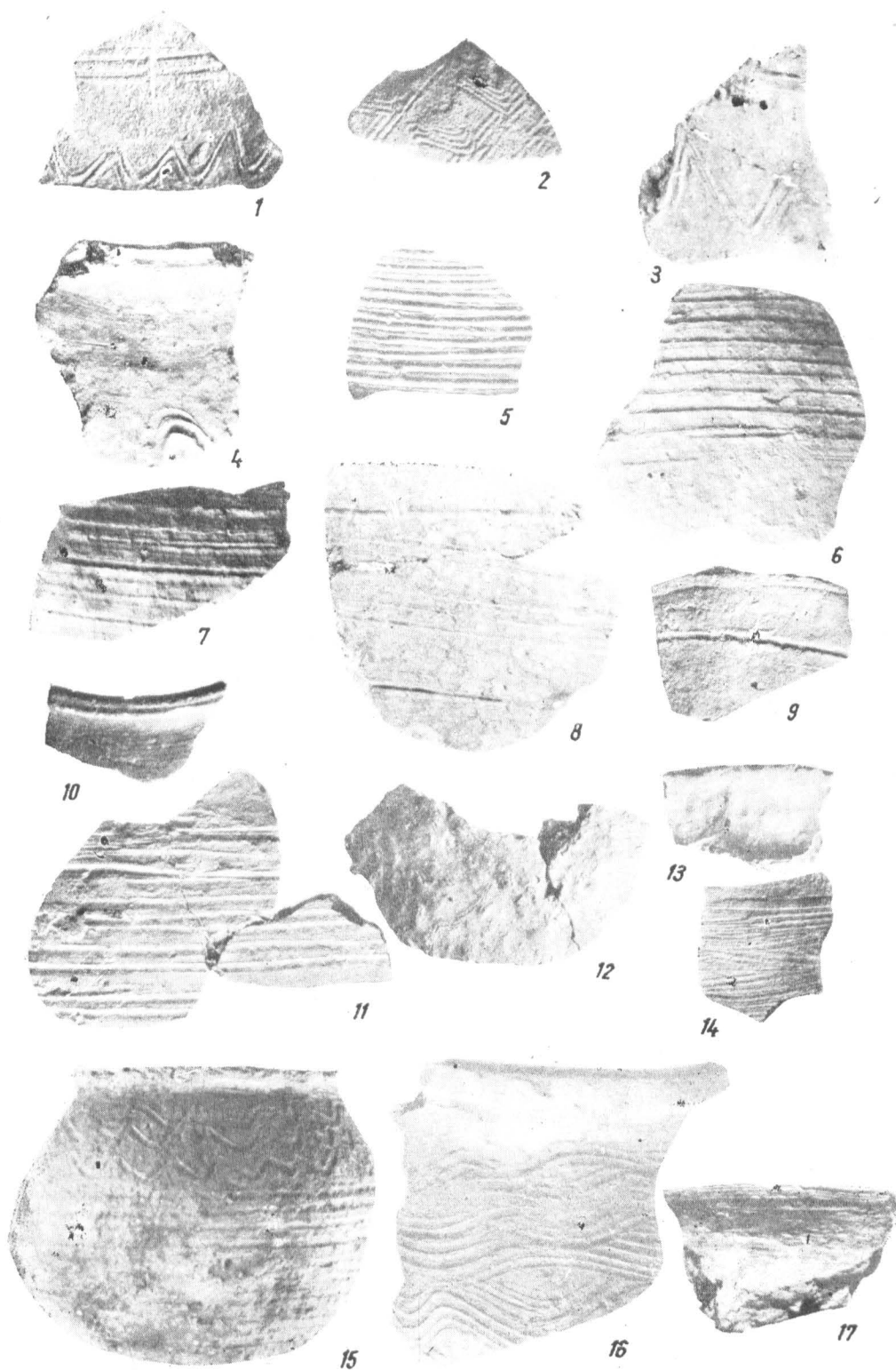


Fig. 14. 1—14 Șimonești, bordeiul nr. 11; 15—17 bordeiul nr. 12.

Fig. 15. 1—2 Șimonești, bordeiul nr. 2 : 3—4 bordeiul nr. 3 : 5 bordeiul nr. 7
6 bordeiul nr. 10 ; 7 bordeiul nr. 11 ; 8 bordeiul nr. 6.

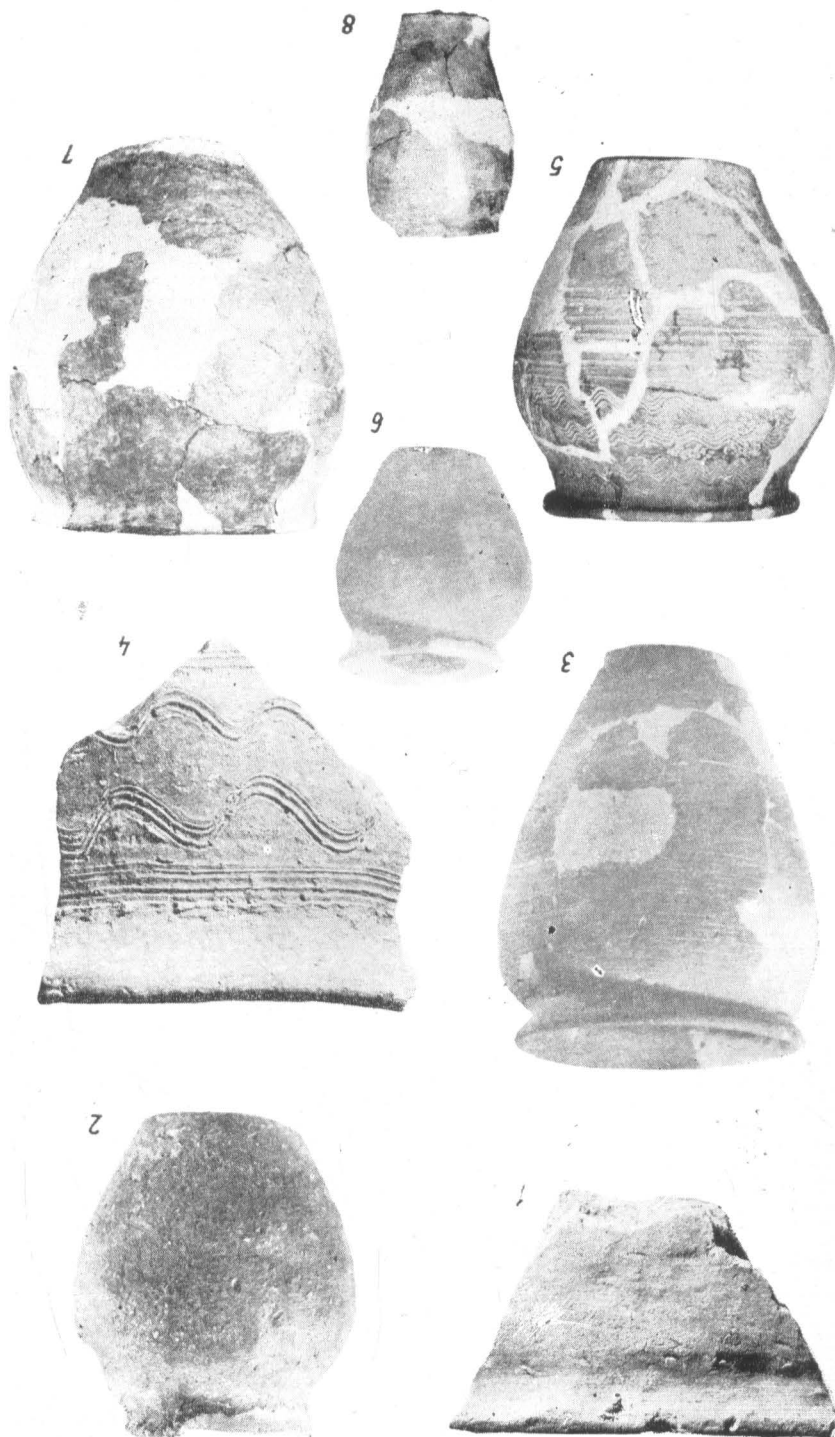




Fig. 17. 1 Șimonești, bordeiul nr. 12 ; 2 bordeiul nr. 13 ; 3,8 bordeiul nr. 20 ; 4,6 bordeiul nr. 21 ; 5 bordeiul nr. 14 ; 7 bordeiul nr. 23 ; 9 bordeiul nr. 25.

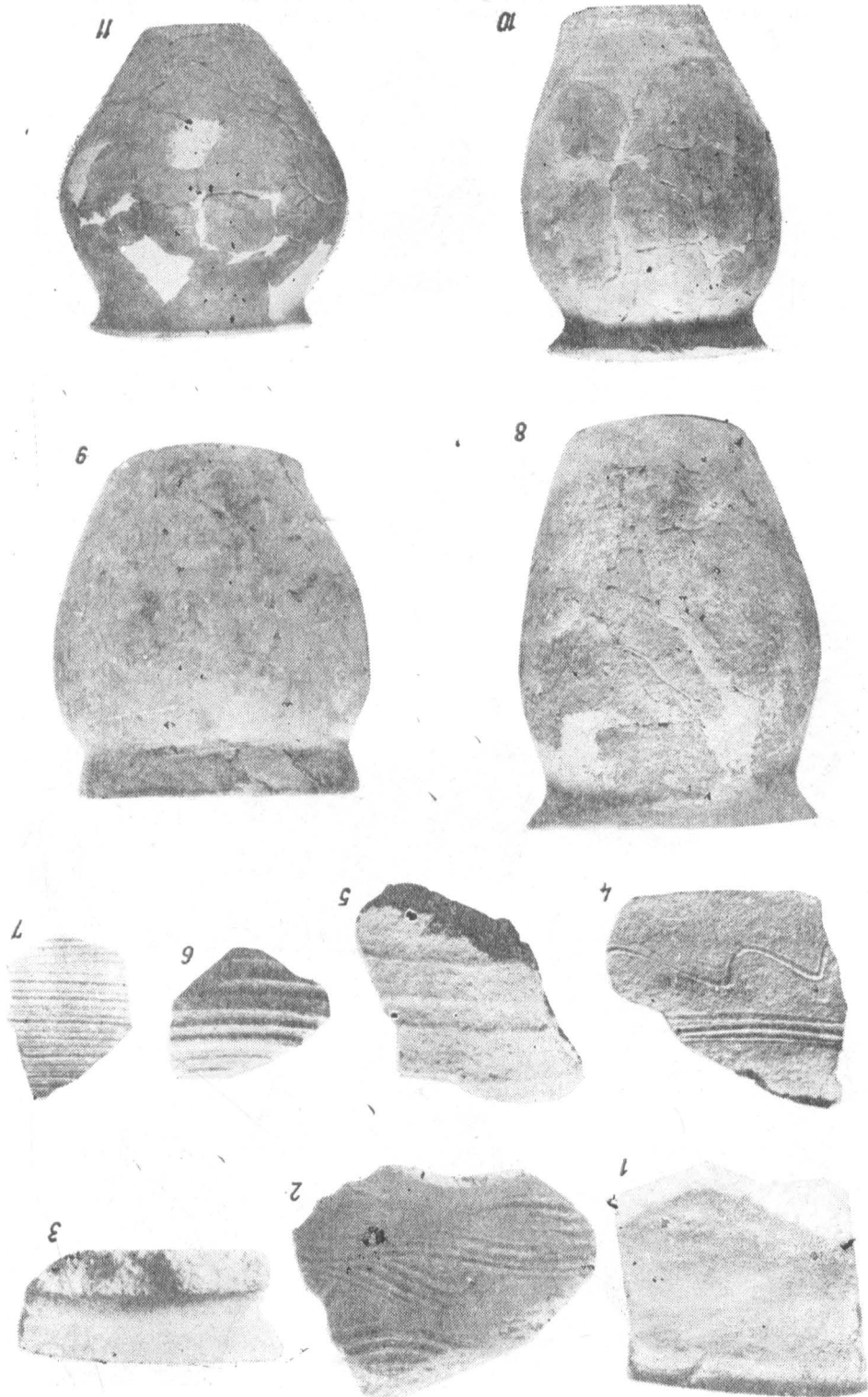


Fig. 18. 1-3 Simonești, bordeiul nr. 12; 4-7 bordeiul nr. 15; 8 Eliseni bordeiul nr. 11; 9 Eliseni, bordeiul nr. 3; bordeiul nr. 7; 11 bordeiul nr. 8.

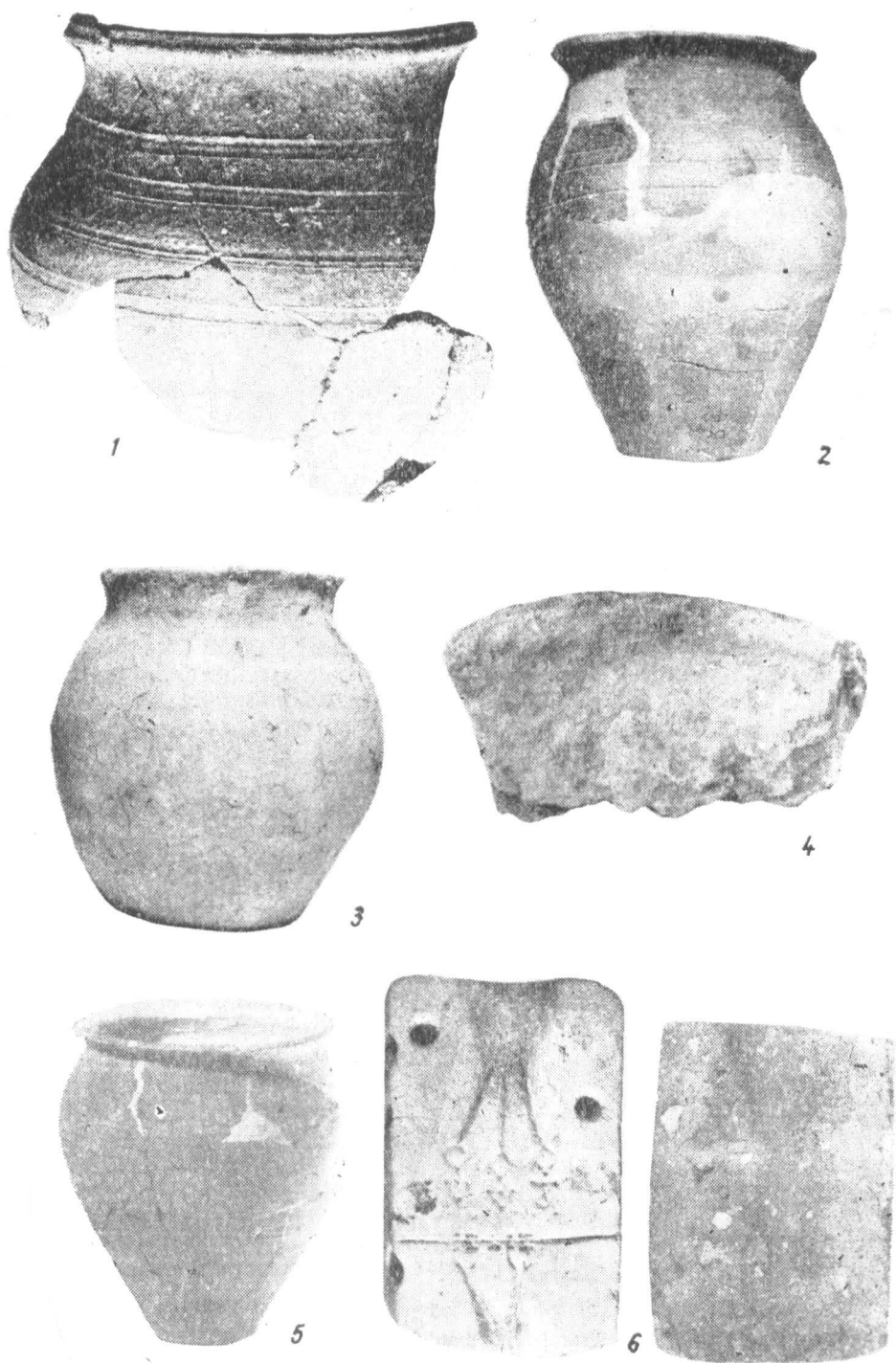
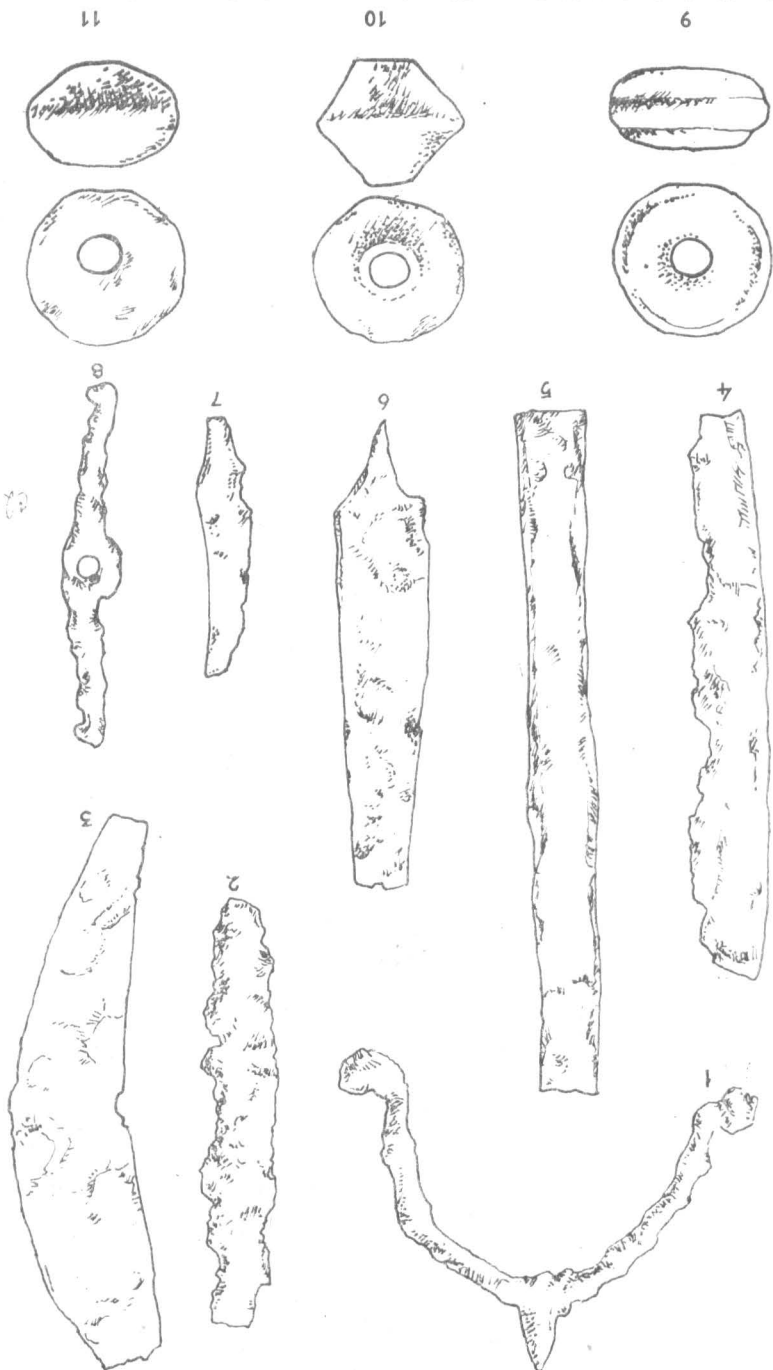


Fig. 19. 1 Eliseni, bordeiul nr. 3; 2 Cristuru Secuiesc, Valea Caldă, bordeiul nr. 1; 3—4 Poala Bradului, bordeiul nr. 1; 5 Poala Bradului, bordeiul nr. 2; 6 Valea Caldă, bordeiul nr. 4.

Fig. 20. 1, 4-6, 8 Medişorul Mare bordei nr. 2; 2 Elisheni, bordei nr. 3a; 3 Cristuru Secuiesc-Grădina Gyárfás; 7 Simoneşti, bordei nr. 11; 9, 11 Elisheni, bordei nr. 4; 10 Elisheni, bordei nr. 10.



mică slavă curată; în bordeie, vasele de tip slav apar împreună cu vasele de tradiție romană făcute la roata rapidă.

Luind în considerare datele izvoarelor scrise și descoperirile arheologice, în Transilvania slavii s-au putut așeza numai după 568, când avarii și-au extins stăpînirea lor și asupra acestei regiuni. În sec. VI—VII nu se poate vorbi de pătrunderea masivă a slavilor. Din această perioadă timpurie este atestată în bazinul Țirnavelor numai așezarea de la Bezid. În sec. VII—VIII se surprinde în bazinul Țirnavelor pătrunderea unor grupuri de slavi apuseni, sclavinii. Așezările descoperite la Bezid, Sălașuri (jud. Mureș), Filiași, Simonești, Eliseni, Cristuru Secuiesc, Medșoru Mare (jud. Harghita) aparțin acestei perioade mai târzii.

ÉTABLISSEMENTS DES VII^e — VIII^e SIÈCLES DANS LE BASSIN SUPÉRIEUR DE ȚIRNAVA MARE

RÉSUMÉ

Medșorul Mare (dép. de Harghita). Á la limite du village, au lieu dit „Pămint de mazăre”, un établissement de l'époque préféodale (VII^e — VIII^e siècles) a été découvert à la suite de fouilles. La couche préféodale était superposée à un établissement dacique (IV^e — III^e s.an. n. è.)

Simonești (dép. de Harghita). Dans la vallée de la rivière Nyiko on a découvert un établissement qui appartient au VIII^e siècle et qui a été entièrement fouillé. On y a trouvé 26 huttes creusées dans la terre, avec des foyers en pierres. On peut relever de l'inventaire d'une hutte un soc de charrue en fer et l'une des pierres d'un moulin rotatif.

Au point de vue de la technique, la céramique est de trois catégories : travaillée à la main, au tour lent et au tour rapide. Les vases confectionnés au tour sont décorés de lignes, cannelures et lignes ondulées.

Cristuru Secuiesc (dép. de Harghita). Sur le bord gauche de la Țirnavă Mare, au-dessus de la ville Cristuru Secuiesc, on a découvert deux établissements préféodaux : le premier est situé sur un promontoire dénommé „Poala bradului”, l'autre sur le bord droit d'un ruisseau au lieu dit „Valea Caldă”.

Le premier appartient á la fin du VII^e siècle ou á la première moitié du VIII^e siècle. Le second appartient au VIII^e siècle. Dans ce dernier établissement, près du foyer, dans la hutte n^o 4, on a trouvé une valve de moule d'orfèvrerie.

Eliseni (dép. de Harghita). Á proximité du village, dans une dépression entourée de deux ruisseaux, on a trouvé un établissement préféodal ; on y a découvert 10 demihuttes creusées dans la terre, de forme rectangulaire, avec átre en pierre dans un coin. Á l'intérieur des huttes on a trouvé des vases faits á la main et au tour de potier. L'établissement a un seul niveau et appartient aux VII^e — VIII^e siècles.

En considérant les dates des sources écrites et les découvertes archéologiques, les Slaves n'ont pu s'établir en Transylvanie qu'après 568, l'an de la conquête de cette région par les Avars. Au cours des VI^e — VII^e siècles, on ne peut pas encore parler d'une pénétration massive des Slaves, car

à cette population appartenaient seulement une stabilissement (à Bezid) dans la vallée de la Trnava Mare. La présence des éléments slaves archaïques dans cette établissement est attestée par les vases de forme ovoidale d'aspect Prague-Jitomir — Kortchak ; la céramique faite au tour rapide et décorée de bandes de cannelures est inconnue dans la culture matérielle slave archaïque. Cette céramique montre que les Slaves sont attestés à côté des éléments locaux.

Les Slaves s'établissent en nombre plus considérable, dans les vallées des deux Trnave, au cours des VII^e — VIII^e siècles, peu avant ou après la chute de l'empire des Avars. Pour cette période, il s'agit des Slaves de l'ouest, les Sclavins, représentés au point de vue archéologique par la céramique du type Prague évolué.

EXPLICATION DES FIGURES

- Fig. 1. Sites précédents dans la Vallée des Trnave.
- Fig. 2. Plan des fouilles de Medisorul Mare.
- Fig. 3. Plan des fouilles de Simonesti.
- Fig. 4. Simonesti. Plans des huttes n° 9—10.
- Fig. 5. Cristuru Secuiesc. Plan des fouilles dans les sites de Poala Bradului et Valea Calda.
- Fig. 6. Cristuru Secuiesc. Poala Bradului. Plan des huttes n° 2—3.
- Fig. 7. Plan des fouilles d'Eliseni.
- Fig. 8. Eliseni. Plan de la hutte n° 9.
- Fig. 9. Medisorul Mare. Plan des huttes n° 1—2.
- Fig. 10. Medisorul Mare. Plan des huttes n° 1—2.
- Fig. 11. Simonesti, emplacement du site : 2—7 fours en pierre des huttes n° 2, 20, 11, 7, 15 : 8 Cristuru Secuiesc — Poala Bradului, four en pierre de la hutte n° 1.
- Fig. 12. 1. Eliseni, emplacement du site : 2—3 fours en pierre des huttes n° 2—1.
- Fig. 13. Cristuru Secuiesc, Poala Bradului — Valea Calda, emplacement des sites.
- Fig. 14. 1—14 Simonesti n° 11, 15—17, 12.
- Fig. 15. 1—2 Simonesti, hutte n° 2 ; 3—4 hutte n° 3 ; 5 hutte n° 7 ; 6 hutte n° 10 ; 7 hutte n° 11 : 8 hutte n° 6.
- Fig. 16. 1—3, 5—8 hutte n° 11 : 4 hutte n° 22.
- Fig. 17. 1. Simonesti, hutte n° 12 ; 2 hutte n° 13 ; 3, 8 hutte n° 20 ; 4, 6 hutte n° 21 ; 5 hutte n° 14 ; 7 hutte n° 23 ; 9 hutte n° 25.
- Fig. 18. 1—3. Simonesti, hutte n° 12 : 4—7, hutte n° 15 ; 8 Eliseni, hutte n° 1 ; 9 hutte n° 3 ; 10 hutte n° 7 ; 11 hutte n° 8.
- Fig. 19. Eliseni, hutte n° 3 ; 2. Cristuru Secuiesc — Valea Calda, hutte n° 1 ; 3—4 Poala Bradului, hutte n° 1 ; 5 Poala Bradului, hutte n° 2 ; 6 Valea Calda, hutte n° 4.
- Fig. 20, 1, 4—6, 8 Medisorul Mare, hutte n° 2 ; 2 Eliseni, hutte n° 3a ; 3 Cristuru Secuiesc — Grădina (Țyârfaș ; 7 Simonesti, hutte n° 11 : 9, 11 Eliseni, hutte n° 4 ; 10 Eliseni, hutte n° 10.