

URME DE VIEȚUIRE ANTICĂ LA GURA CANLIEI

(r. Adamclisi)

Paralel cu desfășurarea muncii de șantier, colectivul șantierului arheologic Păcuiul lui Soare întreprinde, în timpul campaniilor de săpături, periegeze în vederea descoperirii de obiective arheologice sau a verificării informațiilor mai vechi. Cercetările de suprafață, cît și urmărirea lucrărilor agricole, sau de alt gen, care necesită săparea pămîntului la diferite adîncimi, au îmbogățit considerabil datele de care dispunem cu privire la monumentele arheologice din această zonă.

Dintre informațiile culese în ultimii ani, atrag atenția în mod deosebit cele ce se referă la complexul arheologic de la Gura Canliei.

Locul cu acest nume este situat pe malul drept al Dunării, în punctul unde Valea Canliei întilnește Dunărea, în raionul Adamclisi, cu 2,5 km mai jos de vadul numit Dervent (Păcuiul lui Soare); iar comuna Canlia se găsește la 3 km spre sud, în interiorul Dobrogei.

Inundațiile provocate de apele Dunării ca și eroziunile eoliene surpă treptat partea dinspre Dunăre a mamelonului prin care se termină versantul drept al Gurii Canliei. În ruptura malului înalt de circa 6 m, au apărut în anul 1958 două cuptoare înalte, boltite, cu grătar, pentru ars ceramică¹. În vara anului 1961, am cules din pămîntul recent prăbușit din cuptoare, numeroase fragmente ceramice de factură provincial-romană, datînd din sec. II—III e.n. (fig. 1).

De remarcat că fragmentele de ceramică romană se limitează numai la această zonă spre Dunăre, nefind răspîndite în restul mamelonului, unde apar în schimb, pe o suprafață întinsă, numeroase fragmente ceramice hallstattiene lucrate cu mîna, precum și fragmente ceramice din epoca feudală-timpurie, sec. X—XI, de factură obișnuită.

Conformația terenului și modul de răspîndire a resturilor ceramice ne fac să presupunem existența aici a unei așezări hallstattiene, peste care s-a suprapus ulterior o așezare feudală timpurie.

Prezența cuptoarelor de ars ceramică, din epoca romană, în acest loc unde nu se găsesc alte urme de viețuire din aceeași epocă, nu trebuie considerată

¹ Petre Diaconu a recuperat în anul 1958 cîteva bucăți din grătarele acestor cuptoare.

ca un fapt neobișnuit, cuptoare de acest gen, situate în afara așezării, descoperindu-se și în alte părți¹.

Așezarea respectivă se găsea pe un platou mai întins situat la circa 100 m spre sud, în spatele primului mamelon.

Într-unul din caietele sale, cel care cuprinde însemnări asupra monumentelor dintre Hîrșova și Ostrov², neobositul căutător de urme antice, Pamfil Polonic-tatăl, menționa existența în acest loc a unei așezări romane «cetate romană de piatră», pe care o însemna și pe harta sa arheologică.

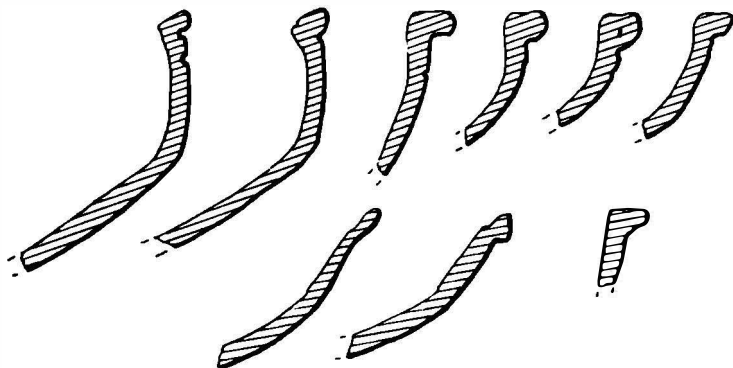


Fig. 1. — Profile de vase găsite în dărămăturile cuptoarelor de ars ceramică.

Astăzi, conturul fortificațiilor de care vorbește Polonic nu mai poate fi văzut la suprafața solului, notele sale devenind astfel cu atât mai importante. În schimb, sub acțiunea factorilor naturali și a intervențiilor omului, au fost scoase la iveală vestigii care merită a fi menționate.

În primăvara anului 1958, cu ocazia pregătirii terenului în vederea plantării cu viță de vie, lucrătorii au dat aici peste ziduri de piatră legată cu mortar și au scos numeroase fragmente ceramice, vase întregi, precum și două monede romane de argint³.

Materialul ceramic descoperit formează două grupe distincte: prima cuprinzând ceramică provincial-romană ale cărei forme timpurii datează din sec. II—III e.n., iar cele mai târzii din sec. VI e.n., a doua cuprinzând ceramică de tip Latène, lucrată cu mina, ornamentată cu briuri alveolate și butoane. Această ultimă categorie ceramică provine dintr-un cimitir plan de incinerație cu urne, aflat în apropierea așezării romane și probabil suprapus parțial de către aceasta. Sub rezerva pe care o impune cunoașterea doar a unei părți din material, acest cimitir ar putea fi datat în sec. III—II î.e.n.

Urnele au fost sparte în timpul lucrului, păstrându-se doar fragmente din unele. Nu s-a putut preciza dacă oasele calcinate erau sau nu însoțite de inventar funerar.

¹ Vezi Gh. Ștefan, *Un cuptor roman de ars țigle descoperit la Garvăn*, în SCIV, 1—4, 1957, p. 339—344. Cuptorul respectiv se afla pe malul drept al gîrlei Lățimea, deci în afara așezării romane de pe ostrovul Bisericiuța.

² Pamfil Polonic, Mss. 22/1940, Biblioteca Academiei R.P.R.

³ Cea mai mare parte a acestor obiecte se găsește la școala de 7 ani din comuna Canlia.

Din ceramica provincial-romană descoperită în porțiunea de teren unde s-au găsit și ziduri, prezentăm două piese întregi:

Prima este o statueta de lut ars, înaltă de 7 cm, reprezentind o acvilă (fig. 2/1). Pasta din care este lucrată este fină, de culoare gălbuie. La suprafață s-a aplicat

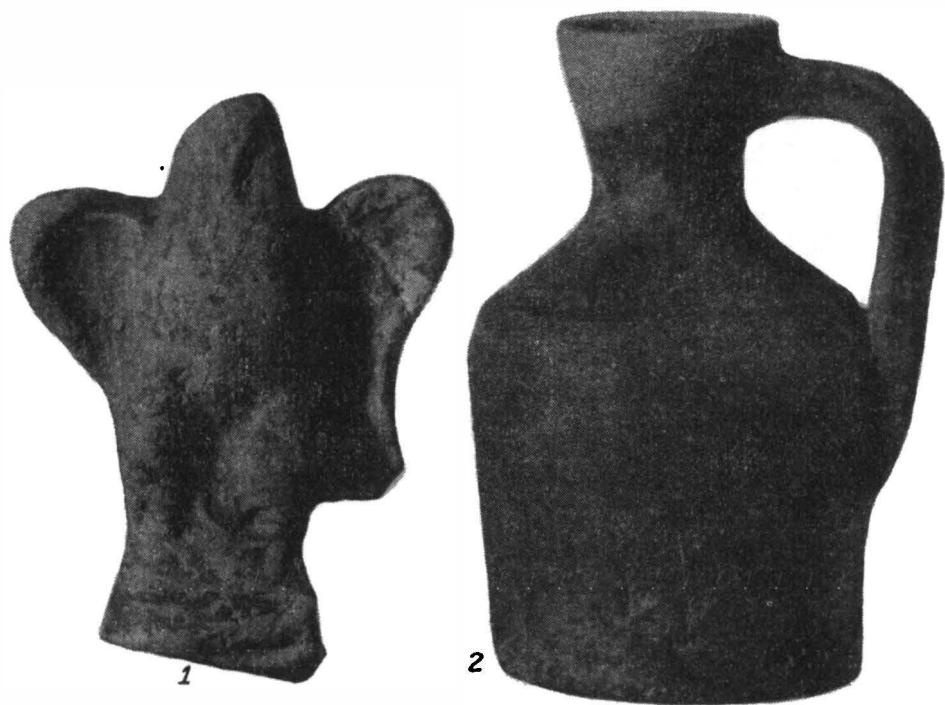


Fig. 2. — Obiecte descoperite pe teritoriul așezării romane și al cimitirului Latène: 1, statueta de lut ars, reprezentind o acvilă; 2, ulcioraș datind probabil din sec. VI e.n.

un strat de culoare brun-roșcată. Pasărea are capul rupt din antichitate. Soclul pe care stă, triunghiular în secțiune, nu are baza dreaptă și pare să fi fost aplicat pe ceva. Acest tip de statuete, a căror semnificație încă nu se poate preciza, era, se pare, destul de răspândit în primele secole ale erei noastre¹. Este posibil ca ele să fi avut și un rol ornamental, dar nu este exclus ca ele să fie în legătură cu una din formele mai puțin cunoscute ale practicării cultului lui Jupiter.

Cea de-a doua piesă este un ulcioraș în miniatură (fig. 2/2), cu înălțimea de 9 cm și diametrul fundului de 5 cm, lucrat la roată, cu fundul tăiat cu sfoara. Pasta vasului conține un mare procent de nisip. Vasul are o culoare castaniu-deschisă și este lustruit pe toată suprafața, inclusiv pe toarta masivă și dreptun-

¹ Un exemplar de același tip a fost publicat de Gh. Ștefan în SCIV, 1, 1958, p. 56, fig. 5/2, ca minier de opaiț, iar Nubar Hamparțumian ne informează că în vara anului 1961 a descoperit la Histria, în stare fragmentară, un exemplar de dimensiuni mai mari; de asemenea în colecțiile MNA se găsește o piesă asemănătoare, al cărei soclu arată că obiectul era de sine stătător.

ghiulară în secțiune. Umărul vasului este canelat. Aproape de fund, apare sgraf-fitată crucea bizantină.

Acest vas pare să aparțină ultimului nivel de viață a așezării, datînd din sec. VI e.n. Menționăm că aici nu a apărut ceramică posteroară sec. VI.

De asemenea, s-au găsit două monede romane de argint, cea mai veche dintre ele fiind un denar cu numele magistratului L. Rutilius Flacus, anul 77 î.e.n. (Grueber, Roma, 3242), (fig. 3/1), iar cea de-a doua, tot un denar de la Marc Aureliu Caesar, din anul 156–157 (Mattingly, 893)¹ (fig. 3/2).



Fig. 3. — 1, denar de argint (L. Rutilius Flacus) din anul 77 î.e.n.; 2, denar de la Marc Aureliu Caesar, din anul 156–157 e.n.

Date fiind condițiile incerte ale descoperirii, este greu să atribuim primul denar necropolei Latène, dar aceasta este de presupus.

Pentru a încheia, trebuie să semnalăm existența pe partea stîngă a Gurii Canliei, deci pe versantul opus, a unei zone cu numeroase fragmente ceramice de tip Latène. După toate aparențele aici a existat o așezare, poate aceea căreia îi aparține cimitirul de incinerare amintit mai sus.

Evident, simpla cercetare de suprafață nu poate duce la precizări. În momentul de față este greu de stabilit dacă între cele două

așezări din epoca fierului, pe de o parte, între ultima din ele și cea romană, pe de altă parte, există o corelație. Săpături sistematice ar putea eventual surprinde, dată fiind această concentrare pe un spațiu restrîns, elemente de continuitate, în primul caz, sau de dezvoltare paralelă în al doilea.

De asemenea, ar fi importantă precizarea caracterului și întinderii așezării din epoca feudală timpurie, situată la distanță relativ mică de cele două așezări contemporane cu ea, de la Păcuil lui Soare și Pirjoaia. Studiarea unor astfel de așezări, contemporane, concentrate într-o zonă restrînsă, ar putea aduce anumite clarificări și în judecarea unor aspecte de cultură materială din această epocă atît de importantă pentru istoria patriei noastre.

D. VÎLCEANU

СЛЕДЫ ДРЕВНЕГО ПОСЕЛЕНИЯ В ГУРА КАНЛИЕЙ

РЕЗЮМЕ

На правом берегу Дуная, на расстоянии 2,5 км (вниз по течению) от археологической стоянки Пэкуйл луй Соаре находится пункт Гура Канлией (р-н Адамкиса). В этом участке, по обоим склонам долины реки Канлии,

¹ Monedele au fost identificate de C. Preda de la Sectorul numismatic al Institutului de arheologie.

обнаружились важные археологические следы. Произведенные разведки заставляют предполагать, что на двух плато правого склона находилось гальштатское поселение, перекрывавшееся раннефеодальным (X—XI вв.), и, соответственно, бескурганый могильник с трупосожжением в урнах латенского периода, частично перекрываемый римским поселением (II—VI вв. н.э.).

На первом плато найдены и следы двух римских печей для обжига керамики.

На левом склоне Гура Канлией находятся следы поселения латенского типа, вероятно современного могильнику.

ОБЪЯСНЕНИЕ РИСУНКОВ

Рис. 1. — Профили сосудов, найденных в развалинах печей для обжига керамики.

Рис. 2. — Предметы, найденные на территории римского поселения и могильника латенского периода: 1, статуэтка из обожженной глины, изображающая орла; 2, небольшой кувшин, вероятно, VI в. н.э.

Рис. 3. — 1, серебряный динарий (Л. Рутилий Флак) 77 г. до н.э.; 2, динарий Цезаря Марка Аврелия, 156—157 г. н.э.

TRACES D'HABITAT ANTIQUE À GURA CANLIEI

RÉSUMÉ

Sur la rive droite du Danube, à 2 km 5 en aval du chantier archéologique de Păcuiul lui Soare, se trouve le point nommé Gura Canliei (district d'Adamclisi). Sur les deux bords de la vallée de la Canlia sont apparus, dans cette zone, d'importants restes archéologiques. Les recherches de surface font supposer qu'il existait sur deux des plateaux du versant droit, un établissement hallstatien sur lequel s'installa un établissement féodal de la haute époque (X^e—XI^e siècles) sur l'un, et sur l'autre une nécropole plane à incinération à urnes, du Latène, en partie superposée d'un établissement romain (II^e—VI^e s. notre ère).

On a trouvé aussi sur le premier plateau les restes de deux fours romains à céramique.

Sur la rive gauche de la Gura Canliei se trouvent les vestiges d'un site Latène, probablement contemporain de la nécropole.

EXPLICATION DES FIGURES

Fig. 1. — Profils de vases trouvés dans les décombres de fours à céramique.

Fig. 2. — Objets découverts sur le territoire de l'établissement romain et de la nécropole Latène: 1) statuette en terre cuite représentant un aigle; 2) petite cruche datant probablement du VI^e siècle de notre ère.

Fig. 3. — 1, denier d'argent (L. Rutilius Flaccus) de l'an 77 av. notre ère; 2, denier de Marc Aurèle César, de l'an 156—157 de notre ère.

