

MORMINTELE NEOLITICE DE LA RADOVANU

de EUGEN COMȘA

În zona așezării din faza de tranziție de la cultura Boian la cultura Gumelnița de la Radovanu au fost descoperite 25 de morminte de înhumatie, de copii și de adulți, cu scheletele în poziție chircită pe o parte, fără inventar. Câteva schelete de copii mici s-au găsit lângă locuințe. Scheletele de adulți s-au găsit mai mult izolate, în afara așezării, pe terasa alăturată.

Prin săpăturile arheologice sistematice efectuate în cuprinsul așezării neolitice datând din faza de tranziție de la cultura Boian la cultura Gumelnița, de pe locul numit „La Muscalu”, de la capătul de vest al Văii Coadelor, lângă localitatea Radovanu (județul Călărași), au fost descoperite o serie de morminte din acea vreme¹.

În prima parte a lucrării, le vom prezenta în ordinea descoperirii, iar în cea de-a doua le vom interpreta din punct de vedere istoric, în directă legătură cu alte grupuri de morminte, apropiate din punct de vedere cultural și cronologic.

Săpăturile din așezarea amintită au fost începute în anul 1960, dar prima mențiune cu privire la o descoperire de caracter funerar datează din anul 1961. În notiță se menționează descoperirea, în marginea așezării, a unui os fragmentar, considerat a fi de la un antebraț uman. În anul 1962, ne-am pus problema unde erau îngropați cei decedați din cadrul comunităților care au trăit în așezare. În vederea rezolvării problemei, am analizat situația complexului. Era vorba de o așezare aflată pe o prelungire de terasă înaltă care, din trei părți, era mărginită de pante destul de înclinate, de cca 45° și numai pe o porțiune era legată de terasa alăturată.

Pentru identificarea necropolei am trasat pe terasa înaltă alăturată o serie de șanțuri paralele, la distanță mică de șanțul de apărare al așezării, perpendiculare pe acesta. Ele se aflau la câte 11 m distanță unul de altul.

¹ E. Comșa, *Complexul neolitic de la Radovanu*, CCDJ 8, 1990, în special p. 104 urm. și fig. 50, unde s-a dat o descriere a mormintelor nr. 1–5 și unde sunt ilustrate planurile M. 5, 14, și 15. Obiectele găsite în M. 18 și 19 nu au fost ilustrate, fiind rătăcite cu prilejul mutării Institutului. Osemintele descoperite au fost trimise spre studiu dnei prof. dr. Olga Necrasov, la Universitatea din Iași, dar nu dispunem încă de rezultate.

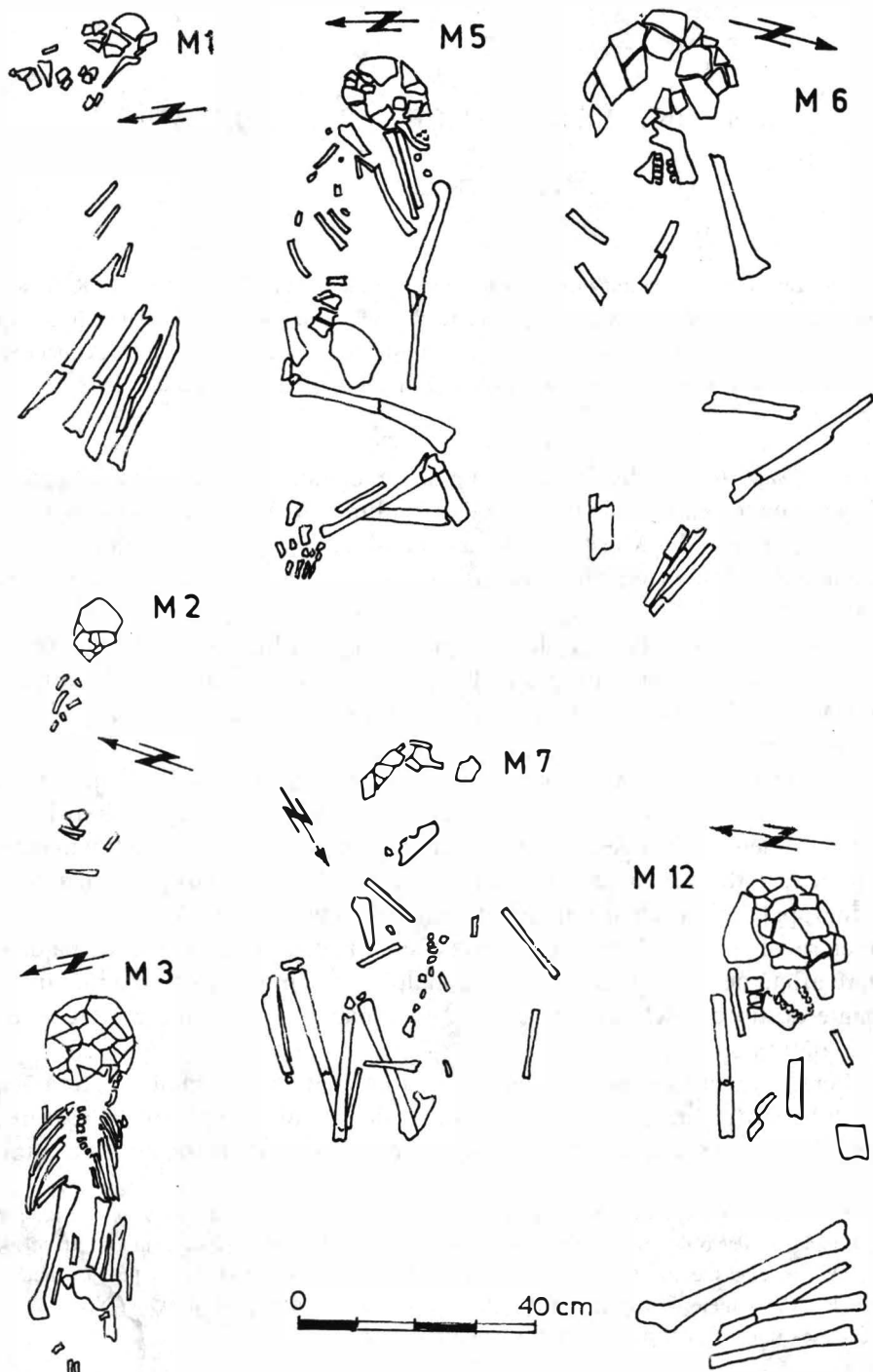


Fig. 1. Radovanu. Mormintele 1-3, 5-7, 12.

Spațiul dintre ele avea rostul de a acoperi și cerceta o porțiune de teren cât mai mare și, în caz că nu găseam nici un mormânt în zona respectivă, urma să fie trasat, la mijlocul fiecărui interval, câte un alt șanț, pentru a fi siguri că în zonă nu se găsesc morminte neolitice.

Primele morminte s-au descoperit încă din anul 1962, în cuprinsul porțiunii de teren cercetate.

Mormântul 1 (fig. 1). Schelet de adult, după dimensiunile oaselor, probabil al unei femei. Chircit pe partea stângă, la $-0,82$ m. Orientat ESE 93° . Craniul, cu totul sfărâmat. O parte din calota craniană lipsește, ca și mandibula, descompuse în sol. S-au găsit câțiva dinți tociți tare, indiciu că era o persoană în vârstă.

Din restul scheletului s-au păstrat numai membrele, și acelea foarte fragmentare. După porțiunile păstrate din oasele mâinilor, rezultă că ele erau îndoite din coate și așezate cu palmele în dreptul obrazului. Picioarele au fost îndoite accentuat din genunchi, astfel că tibiile au ajuns paralele cu femurul drept. Fără inventar funerar.

Groapa mormântului nu a putut fi delimitată, deoarece scheletul se afla în pământ de culoare cafenie deschisă, în care a fost săpată și cu care s-a umplut apoi groapa. În preajma scheletului erau rare bucățele de lipitură arsă.

Mormântul 2 (fig. 1). Schelet de copil mic, găsit la $-0,73$ m, chircit pe partea stângă. Orientat cu craniul spre ENE 68° . Craniul este spart în bucăți; cea mai mare parte lipsește. S-a păstrat numai porțiunea occipitală. Lângă craniu se observă frânturi din coaste. Oasele mâinilor nu s-au păstrat. Câteva fragmente din oasele lungi de la picioare indică poziția chircită moderată a scheletului. Zăcea în pământ de culoare cafenie deschisă. Groapa nu a putut fi delimitată. Fără inventar.

Mormântul 3 (fig. 1). Scheletul unei persoane tinere, aflat la $-0,81$ m. Orientat cu craniul spre ESE 102° . Chircit accentuat pe partea stângă. Toate oasele lungi de la mâini și picioare au ajuns paralele. Cadavrul a fost legat strâns și apoi depus cu fața în jos, în groapa mormântului. Craniul este spart în bucăți. Coastele s-au păstrat. Femurele sunt sub corp, paralele între ele. Din bazin s-a păstrat un fragment. Fără inventar.

Mormântul 4. Din acest mormânt s-au scos la iveală numai câteva fragmente izolate de craniu.

Mormântul 5 (fig. 1). Schelet de adult, chircit moderat pe partea stângă, la $-0,87$ m, orientat ENE 87° . Zăcea la baza stratului de pământ de culoare cafenie deschisă. Craniul este sfărâmat în bucăți datorită presiunii stratului de pământ. Mandibula era gracilă. Scheletul este al unui individ bătrân, căruia i-au căzut majoritatea dinților de pe mandibulă, iar apoi alveolele dentare s-au obturat. Mai erau pe loc o parte din dinții de pe maxilarul superior. Toți dinții sunt tociți. Mâna dreaptă o avea îndoită din cot, cu palma așezată pe craniu, în dreptul urechii. Mâna stângă a fost întinsă de-a lungul corpului și pusă cu palma lângă femurul drept. S-au observat câteva vertebre. Pe una dintre ele, în lungul marginii

superioare sunt mici excrescențe, dovedind că omul a fost bolnav. Femurul drept formează un unghi drept cu coloana vertebrală, iar cel stâng un unghi de circa 45°. Labela picioarelor sunt suprapuse. Fără inventar.

Mormântul 6 (fig. 1). Schelet de adult, chirchit pe partea dreaptă, cu craniul orientat spre VSV 257°, la -0,70 m, descoperit în 1963. Are capul înclinat spre piept, dentiția bine păstrată. Craniul s-a spart în bucăți. Humerusul drept este întins în lungul coloanei vertebrale. Humerusul stâng formează un unghi de 45° cu coloana. Mâna, îndoită din cot, este pusă cu palma la cca 15 cm de obraz. Din coloana vertebrală și din bazin nu s-a păstrat nimic. Picioarul stâng este aproape întins. Femurul formează un unghi drept cu coloana. Picioarul drept a fost mai strâns, din tibia dreaptă păstrându-se o porțiune scurtă. Fără inventar.

Mormântul 7 (fig. 1). Se află la circa 2,5 m distanță spre sud-vest de M. 6, la 1 m adâncime, descoperit în 1963. Scheletul, chirchit accentuat pe partea dreaptă, este al unei persoane tinere. Craniul, orientat spre SSV 207°, este spart în bucățele. Din calota craniană se mai aflau numai câteva fragmente și o porțiune din mandibulă. Dentiția este păstrată bine. Coloana vertebrală este arcuită. Din bazin s-au păstrat porțiuni mici. Mâna stângă așezată lângă corp, iar cea dreaptă îndoită din cot. Picioarele îndoite puternic, cel stâng cu călcâiele lângă bazin. În dreptul genunchiului stâng s-a găsit un fragment dintr-o lamă de silex.

Mormintele descrise au fost găsite pe terasa înaltă de lângă așezare. Ele datează sigur din faza de tranziție de la cultura Boian la cultura Gumelnița, dar nu este posibil să precizăm – din cauza lipsei de inventar funerar – căruia dintre nivelurile din așezare îi corespund ele.

Mormântul 8. În intervalul dintre locuințele D și E de la baza nivelului 2 (penultimul) s-au găsit oasele unui schelet de copil mic. S-au păstrat oasele membrilor lungi, coastele și o parte din bazin. Din craniu nu avem nici o bucățică. Poziția scheletului nu s-a putut preciza, oasele fiind găsite grămăjoară. Fără inventar. Subliniem că acest copil a fost îngropat pe ulicioară și nu sub locuință.

Mormântul 9. În colțul de sud-est al suprafeței din așezare cercetate în 1979, s-au găsit câteva oase mărunte de copilăș. Verificarea atentă a locului a dus la descoperirea restului scheletului, și anume a părții de la mijloc în sus. Scheletul este al unui copil abia născut, îngropat în poziție chirchită, pe partea stângă, cu brațele îndoite din coate. Craniul, orientat spre ESE 111°, s-a spart în bucățele. Omoplatul era în poziție normală, deasupra unui grup de coaste mici. Fără inventar.

Datorită adâncimii la care se afla, este clar că aparținea de nivelul 3 (al doilea în ordine cronologică) din cadrul așezării.

Mormântul 10. Pe terasa vecină cu așezarea s-a săpat în 1979, un nou șanț, în care, la 0,80 m adâncime, s-a găsit un craniu uman izolat.

Mormântul 11. În cel de al doilea șanț, săpat în 1979 pe terasă, s-a mai găsit un craniu de copil.

Mormântul 12 (fig. 1). Schelet, la -0,80 m, cu oase gracile, probabil de femeie, chirchit accentuat pe partea stângă, orientat ENE 80°, găsit pe terasa vecină. Craniul fragmentar, puțin înclinat spre piept. Mandibula spartă în bucăți.

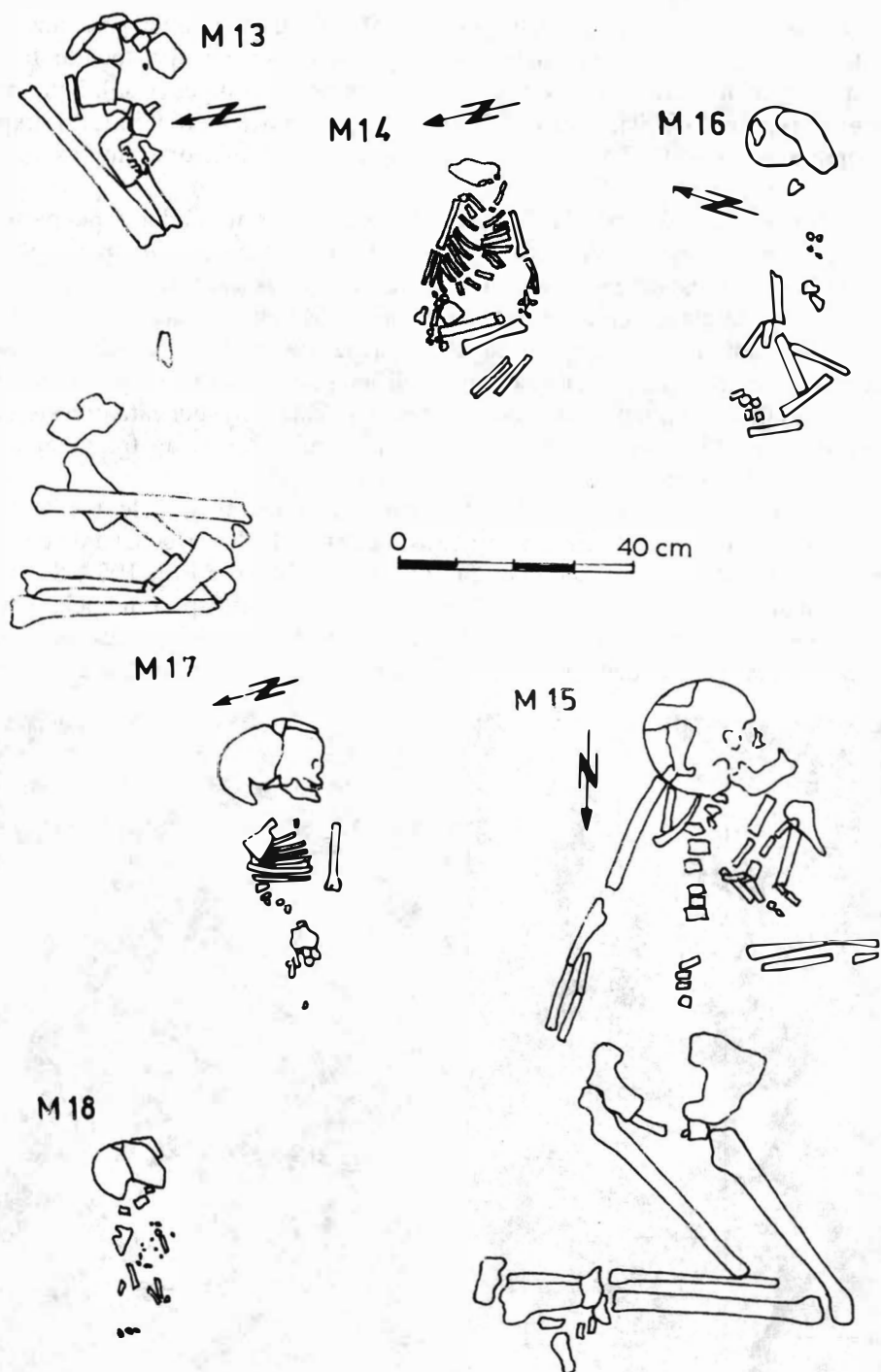


Fig. 2. Radovanu. Mormintele 13-18.

Dinții, păstrați pe loc, erau tociți, indiciu că au aparținut unei persoane în vârstă. Brațele, îndoite din coate, aveau palmele așezate aproape de față. Coastele, coloana vertebrală și oasele bazinului s-au descompus în sol. Femurul stâng s-a rupt în două. Tibia este spartă în bucăți. O porțiune din femurul drept suprapune tibia stângă. Tibia dreaptă suprapune capătul inferior al tibiei stângi. Fără inventar.

Mormântul 13 (fig. 2). Schelet de adult, chircit moderat pe partea stângă, descoperit pe terasa alăturată în 1979, orientat cu craniul spre E 99°. Se afla la 0,80 m adâncime. Craniul spart în bucăți. Oasele feței descompuse. După masivitatea oaselor a fost al unui bărbat. Mandibula este masivă. Din partea ei dreaptă lipsesc câțiva dinți. S-au păstrat oasele humerus, dar lipsesc antebrățele, omoplații, coloana vertebrală și bazinul. Femurul drept formează un unghi obtuz cu coloana vertebrală. Între el și tibia corespunzătoare este un unghi de circa 45°. S-a păstrat o parte din femurul stâng și un fragment din tibia stângă. Fără inventar.

Mormântul 14 (fig. 2 și 3/1) În intervalul dintre locuințele 1 și 2 din nivelul 3 (al doilea în ordine cronologică) s-a găsit, în 1980, un schelet de copil, în poziție chircită, pe partea stângă, orientat cu craniul spre ESE 100°. Se afla la 0,90 m adâncime față de locuința 2 amintită. Din craniul spart în bucăți s-au păstrat porțiunea occipitală și o parte din oasele feței. S-au găsit câteva bucățele din mandibulă și câțiva dinți „de lapte”. Datorită presiunii pământului, cel decedat

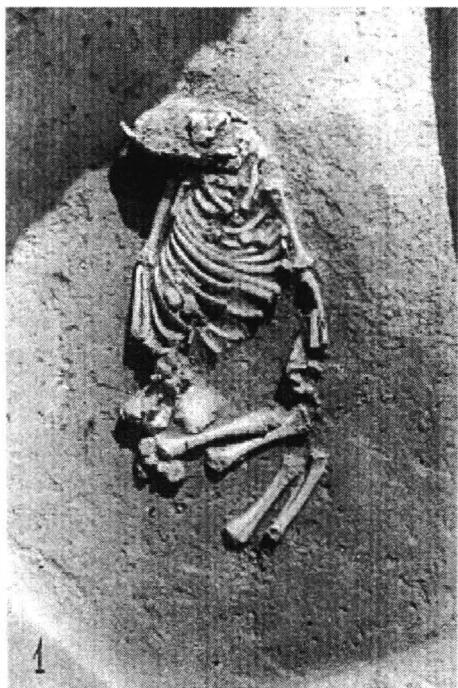


Fig. 3. Radovanu. Mormintele 14(1) și 15(2).

a fost turtit pe spate. Mâna dreaptă o avea întinsă în lungul corpului, iar cea stângă așezată în față, cu palma spre genunchi. Din oasele bazinului au rămas câteva fragmente. Avea picioarele îndoite moderat. Femurele formau unghi drept cu coloana vertebrală, iar tibiile formau un unghi de 45° cu femurele lor. Coastele sunt bine păstrate. Fără inventar.

Mormântul 15 (fig. 2 și 3/2). Schelet de adult cu oasele gracile, probabil al unei femei, descoperit pe terasa vecină în 1980, chirchit pe partea stângă, cu craniul orientat în direcția apropiată de sud (177°). Calota spartă în bucăți. Mandibula gracilă, cu capătul arcuit. S-a păstrat și osul nazal. Dinții îi avea tociți, indiciu al unei vârste apreciabile. Din coloana vertebrală au rămas frânturi de vertebre și bucăți mici din coaste. Mâna stângă îndoită din cot, humerusul formând cu antebrațul un unghi de circa 45° . Mâna dreaptă, la spate, întinsă în lungul corpului. Din bazin s-au păstrat porțiuni mici. Picioarele le avea îndoite moderat, cu tibiile suprapuse parțial. S-au păstrat calcaneele și câteva oase din laba piciorului drept. Fără inventar.

Mormântul 16 (fig. 2). Schelet de copil, în poziție chirchită moderat pe partea stângă, orientat cu craniul ENE 72° , descoperit la $-0,46$ m, în așezare, în anul 1981. Avea craniul spart în bucăți și puțin răsucit spre stânga. Humerusul drept era paralel cu coloana vertebrală. Oasele antebrațului lipsesc. Oasele bazinului sunt puțin deplasate. Între femure și tibii este un unghi de aproape 90° . Între picioare, între partea inferioară a tibiei drepte și bazin, erau fragmente de oase, care par a fi din coloana vertebrală. Nu are inventar.

Mormântul 17 (fig. 2). Schelet de copil de câțiva ani, chirchit pe partea stângă, cu craniul orientat spre ESE 100° , descoperit în așezare, în 1981, la $-0,54$ m. Datează din nivelul cel mai vechi al așezării (niv. 4). Craniul este spart în bucăți. Pe maxilarul superior s-au păstrat câțiva dinți în erupție. Mandibula este fragmentară, fragilă. Majoritatea coastelor bine păstrate, în poziție normală. Pe loc au mai rămas un humerus, o parte din oasele bazinului și câteva vertebre mici, fragile. Din oasele picioarelor nu s-a păstrat nici unul. Fără inventar.

Mormântul 18 (fig. 2). Pe terasa vecină cu așezarea, în capătul de est al șanțului E. 3, s-a găsit în anul 1981 un schelet de copil, descompus în mare parte. Reținem că avea inventar format din mărgelile de diferite mărimi, făcute din valve de scoici.

Mormântul 19 (fig. 4). Schelet de adult, descoperit pe terasa vecină în 1983, aflat la $0,96$ m adâncime, în poziție chirchită pe partea stângă, fiind orientat cu craniul spre NE. Craniul este spart în bucățele. O parte din mandibulă era mișcată din loc. Din coloana vertebrală s-au păstrat numai două vertebre din partea inferioară. Mâna dreaptă este întoarsă spre spate și îndoită din cot, cu palma așezată lângă umărul respectiv. Mâna stângă este îndoită mult din cot. S-a păstrat o parte din omoplat și bucăți mici din oasele bazinului. Piciorul drept, îndoit din genunchi, forma, între femur și tibie, un unghi de circa 45° . Piciorul stâng era întins. Femurul stâng se încrucișa cu tibia piciorului drept.

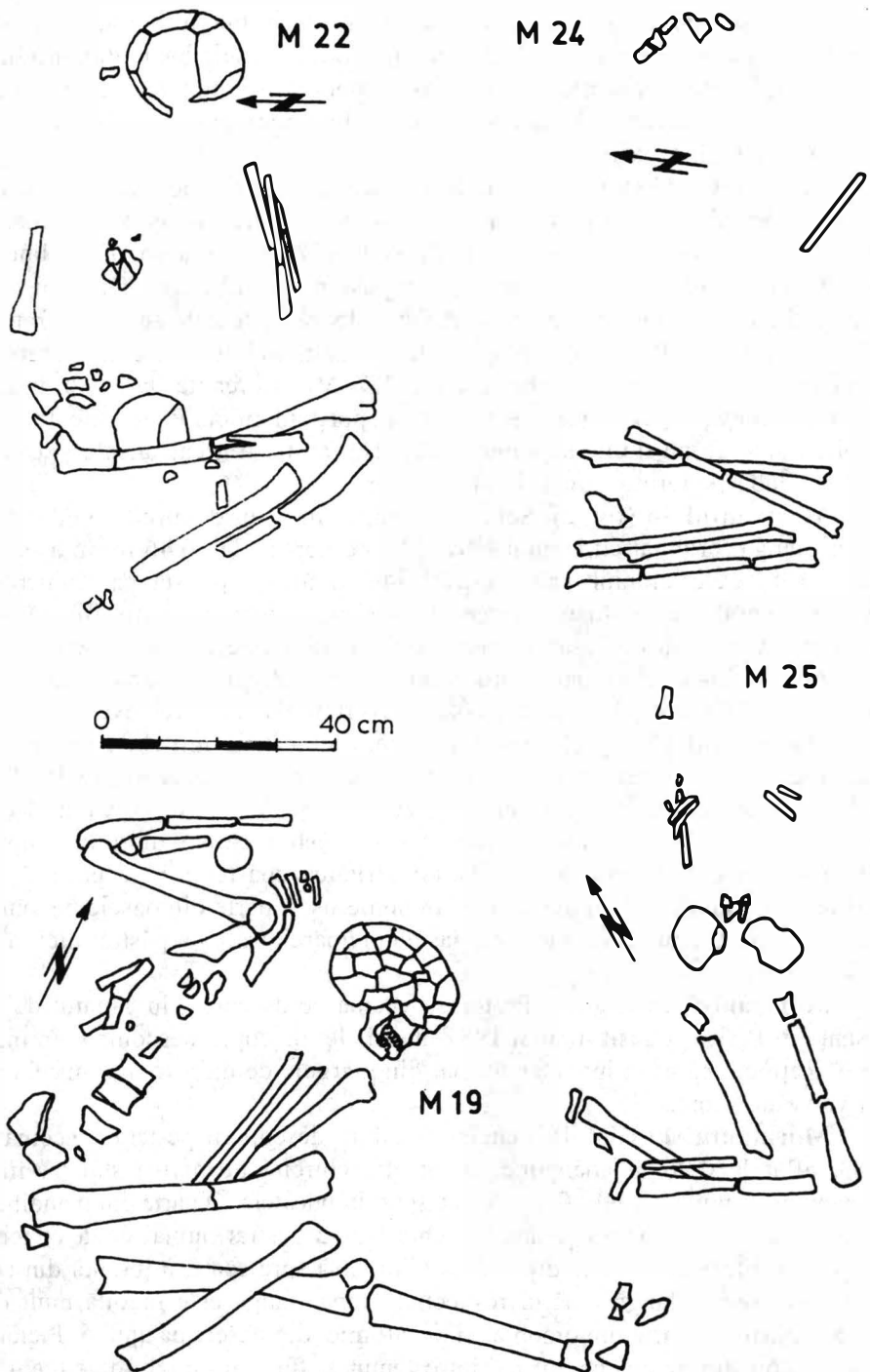


Fig. 4. Radovanu. Mormintele 19, 22, 24-25.

Spre deosebire de toate scheletele găsite, acesta a avut un văscior, de culoare neagră, ca un păhărel, bitronconic, lustruit, care era așezat între humerusul și antebrațul drept.

Mormântul 20. Pe terasa vecină cu așezarea, la capătul sudic al unui șanț săpat în anul 1983, s-au găsit oasele deranjate ale unui alt schelet de copil. Pe loc erau câteva porțiuni, foarte subțiri, din calota craniană, un fragment de mandibulă, cu 3 dinți păstrați pe loc și un fragment de os lung, probabil de la picior. Fără inventar.

Mormântul 21. În cuprinsul așezării, în anul 1984, a fost descoperit izolat un os mic de copil (foetus), de circa 7 cm lungime. Este vorba, probabil, de încă un mormânt de copil mic, îngropat în așezare, în preajma unei locuințe. A fost deranjat din vechime.

Mormântul 22 (fig. 4). A fost descoperit în 1984, la marginea suprafeței cercetate prin sondaje, din apropierea șanțului de apărare, pe terasa alăturată așezării, la 0,30 m adâncime. Este scheletul unui individ tânăr, chircit moderat pe partea stângă. S-a păstrat craniul spart în bucăți mari. Capul fusese înclinat spre piept. Reținem grosimea destul de mare a calotei craniene. Din mâna stângă s-a păstrat humerusul și oasele antebrațului, îndoite mult, astfel încât au ajuns paralele între ele. Din mâna dreaptă s-a păstrat numai humerusul fragmentar. Din coloana vertebrală s-au găsit doar două vertebre fragmentare, din partea sa de mijloc, și fragmente din alte două vertebre din partea inferioară. Oasele bazinului s-au descompus în mare parte. Avea picioarele mult îndoite, formând un unghi de 30° între ele. Fără inventar.

Mormântul 23. Pe terasa învecinată așezării, în anul 1987, s-au făcut numai câteva sondaje, de dimensiuni reduse (din cauza solului dur). Într-un singur șanț s-au găsit bucăți de oase umane, și anume o tibie fragmentară, un os lung și alte câteva porțiuni de oase, de la un schelet distrus, de copil. Fără inventar.

*

În capătul vestic al Văii Coadelor, pe locul numit „Neguleasa”, în apropiere de așezarea fortificată de pe locul „La Muscalu”, cu prilejul săpăturilor din așezările medievale efectuate, în anul 1965, sub conducerea Mariei Comșa, au fost descoperite două schelete, care se leagă de locuințele din așezarea deschisă a complexului neolitic, aflate pe acel loc.

Mormântul 24 (fig. 4). Într-unul din șanțurile săpate în acea zonă (S. IV), s-au găsit resturile unui schelet din epoca neolitică, în poziție chircită. Oasele lui erau în parte descompuse și deranjate în epoca feudală.

Mormântul 25 (fig. 4). Apartține unui copil și a fost găsit în anul 1965, pe locul „Neguleasa”, în capătul de sud al șanțului VIII, sub groapa bordeiului nr. 10 din epoca feudală. Scheletul este chircit moderat pe partea stângă. Craniul a fost scos în epoca medievală târzie. Majoritatea oaselor s-au păstrat. Din partea de sus a scheletului s-a găsit o bucată de os, probabil de la

humerus. De-o parte și de alta, se păstrează două coaste fragmentare. Bazinul s-a turtit lateral. Osul sacrum s-a descompus. Femurul drept formează un unghi de 60° cu tibia lui. Piciorul stâng este mai strâns. S-au păstrat și calcaneele. Fără inventar.

*

Grupul de morminte neolitice din cadrul complexului de la Radovanu nu este prea numeros dar, fiind vorba de morminte aparținând numai fazei de tranziție de la cultura Boian la cultura Gumelnița, ele merită toată atenția.

Ne vom referi numai la cele 23 de morminte descoperite în cuprinsul așezării înalte, fortificate, și pe terasa înaltă alăturată.

Din datele de care dispunem rezultă că, în cadrul grupului de morminte analizat (format din 23 de schelete), 11 au fost schelete de copii, 3 schelete de tineri, 8 de adulți și 1 neidentificabil. Este evident că procentul ridicat al mormintelor de copii, peste 50% din totalul mormintelor, este un indiciu că mortalitatea infantilă, în acea zonă și perioadă, era foarte mare.

Membrii comunității de la Radovanu, în timpul fazei amintite, practicau numai *ritul înhumației*.

Remarcăm că, în privința *poziției scheletelor*, situația este clară numai pentru 15 dintre ele, celelalte fiind cu oasele descompuse sau deranjate. Toate aceste morminte cuprind schelete în poziție chircită, pe o parte. În privința semnificației acestei poziții, părerile sunt împărțite. Dintre cele 15 schelete cu poziție clară, 13 erau chircite și așezate pe partea stângă și numai două s-au găsit în poziție chircită pe partea dreaptă. Faptul trebuie să aibă o anumită semnificație, pe care nu o putem însă explica în prezent.

Subliniem că dintre scheletele chircite pe partea dreaptă unul aparținea unui tânăr (M. 7), iar celălalt unui adult (M. 6); nu era deci nici unul de copil.

Considerăm că este importantă observația că scheletele chircite pe partea stângă (fie de copii, fie de adulți) erau orientate, în majoritatea cazurilor, cu craniul pe direcții apropiate de est. Variabilitatea constatată era cuprinsă între 68° ENE și 111° ESE, cu o singură excepție. Un schelet era orientat cu craniul spre SSE 160° .

În schimb, cele două schelete chircite pe partea dreaptă erau orientate pe direcții apropiate, având craniul orientat: unul (M.6) spre VSV 257° și altul (M.7) SSV 207° .

În privința *poziției brațelor*, situația nu este prea clară. Numai la 14 schelete s-au păstrat oasele mâinilor întregi sau fragmentare. Ea prezintă o variabilitate destul de mare. Ne-a atras atenția numai faptul că, la patru din ele, mâna dreaptă era întinsă pe lângă corp (M. 5, M.14, M.15, M.16), pe când cea stângă era îndoită din cot. La alte trei schelete (M.1, M. 9 și M.12) de copil și de adulți, chircite pe partea stângă, mâinile erau îndoite din coate și așezate cu palmele la oarecare distanță de față.

Referitor la poziția picioarelor, nu se observă o anumită regulă. Oasele picioarelor sunt așezate diferit, ambele părți fiind dispuse la fel sau fiecare în altă poziție.

Inventar funerar s-a găsit numai în două morminte, și anume în M.18 (de copil), alcătuit din mai multe mărgel, și în M.19 (de adult), la care s-a descoperit între humerusul și antebrațul drept un văscior, ca un păhărel, bitronconic, lustruit.

Prin descoperirea câtorva morminte de copii în cuprinsul așezării datând din faza de tranziție de la cultura Boian la cultura Gumelnița de la Radovanu, se confirmă observațiile făcute la Glina unde, cu decenii în urmă, s-au găsit câteva morminte asemănătoare. Acelea însă datau din faza Vidra a culturii Boian². Descoperirea de la Radovanu dovedește că este vorba de un obicei ale cărui începuturi încă nu le avem documentate, dar care s-a menținut în decursul fazei Vidra și apoi în timpul fazei de tranziție, din sudul Munteniei. În privința semnificației mormintelor de copii găsite în așezările amintite mai sus au fost formulate două păreri. Pe baza faptului că scheletele de copii de la Glina s-au găsit sub dărâmăturile resturilor de lipitură arsă ale unor locuințe de suprafață, M. Petrescu-Dîmbovița a emis ipoteza că ele reprezintă un obicei de a îngropa copii mici sub locuințe³. După descoperirea de la Radovanu a unor morminte de copii în intervalele dintre locuințe, am formulat ipoteza conform căreia acest obicei reflectă dragostea mamei față de copii, dorința de a-i avea aproape și după moartea lor.

În ceea ce privește obiceiul funerar de a îngropa pe cei decedați în poziție chirchită pe o parte, se cuvine să subliniem că, în cadrul culturii Boian, el este documentat încă din faza Bolintineanu, prin descoperirea unui mormânt cu schelet în poziție chirchită pe o parte la Lunca (jud. Călărași)⁴.

Din faza Giulești, încă nu se cunoaște nici un mormânt.

Descoperirea mormintelor din zona așezării Boian A dovedește că obiceiul de a înmormânta pe cei decedați în poziție chirchită pe o parte s-a menținut și în faza Vidra⁵.

Mormintele de la Radovanu descrise mai sus arată că tradiția amintită s-a păstrat și în timpul fazei de tranziție de la cultura Boian la cultura Gumelnița, iar mormintele din cadrul necropolei gumelnițene de pe malul de nord al grindului Grădiștea Ulmilor constituie dovada certă că și purtătorii culturii Gumelnița au practicat – ca unul dintre elementele de continuitate culturală și etnică – același obicei⁶.

² M. Petrescu Dîmbovița, în *Raport asupra activității științifice a Muzeului Național de Antichități în anii 1942 și 1943*, București, 1944, p. 69–70.

³ *Ibidem*.

⁴ Informație M. Neagu, căruia îi mulțumim și pe această cale.

⁵ Comșa, *Istoria comunităților culturii Boian*, București, 1974, p. 206–211.

⁶ Săpături E. Comșa.

LES TOMBES NÉOLITHIQUES DE RADOVANU

RÉSUMÉ

Près du complexe néolithique situé au lieu dit «La Muscalu», dans les environs de l'actuel village de Radovanu (dép. de Călăraşi) ont été découvertes 23 tombes, dont 11 appartenant à des enfants, 3 à des jeunes, 8 à des adultes et une à un individu à âge non-déterminé.

Les individus analysés ont été inhumés en position accroupie. Les squelettes (13) ont été déposés majoritairement sur la gauche avec le crâne orienté à peu près vers l'est. Seuls deux squelettes ont été déposés sur la droite, orientés vers le sud-ouest.

Quant au mobilier funéraire ce n'est que dans une tombe d'un enfant que l'on a trouvé des perles réalisées à partir des coquilles, alors que dans une tombe d'adulte on a trouvé un petit vase.

Si on compare les tombes de Radovanu, appartenant à la phase de transition de la culture de Boian à la culture de Gumelnița, avec les tombes de la culture de Boian, on constate que pendant les 4 phases d'évolution de la culture de Boian on a conservé le rite d'inhumation en position accroupie sur un côté. Les tombes appartenant à la culture de Boian ne contiennent que rarement du mobilier funéraire.

EXPLICATION DES FIGURES

Fig. 1. Radovanu. Tombes n^{os} 1-3, 5-7, 12.

Fig. 2. Radovanu. Tombes n^{os} 13-18.

Fig. 3. Radovanu. Tombes n^{os} 14 et 15.

Fig. 4. Radovanu Tombes n^{os} 19, 22, 24-25.