

OBSERVAȚII ASUPRA CERAMICII DIN SEC. XII—XIII DE PE TERITORIUL ORAȘULUI BUCUREȘTI

Săpăturile executate la București între anii 1953—1957 au scos la iveală un bogat material arheologic din diferite epoci. Între acestea, un loc deosebit îl ocupă ceramica din epoca feudală timpurie. În cele ce urmează, ne vom ocupa numai de o anumită categorie a acestei ceramici, care, după condițiile de găsim, manieră de lucru, formă și ornament, până în momentul de față nu-și găsește nici un corespondent în culturile feudale-timpurii cunoscute.

Această ceramică provine din patru puncte diferite : curtea Arhivelor Statului (dealul Mihai Vodă)¹, sectorul Curtea Veche², dealul Ciurel³ și Fundeni⁴.

La Mihai Vodă ea a fost găsită în două cuptoare de ars oale săpate în pământul viu. Baza cuptoarelor avea forma circulară⁵ cu un diametru de circa 0,80 m, în timp ce partea superioară avea forma de calotă. Vatra unuia dintre ele era ușor albiată. Orificiul de aerisire se găsea în vârful calotei. Nici unul dintre cuptoare nu era prevăzut cu grătar. În interiorul lor, în afară de vase, au fost găsiți numeroși vălătuci de lut.

Un alt cuptor de ars oale, din aceeași epocă, a fost descoperit în curtea imobilului din str. Sf. Ion Nou nr. 1 (sectorul Curtea Veche). Acesta, ca formă era asemănător cu celelalte, cu singura deosebire că în interior pe vatră, de-a lungul peretelui avea un prag cruțat din pământul viu. Inventarul cuptorului este identic cu acel din cuptoarele de pe dealul Mihai Vodă.

¹ O parte din ceramica de la Mihai Vodă, și anume aceea scoasă din săpăturile efectuate în anul 1953, a fost publicată de Seb. Morintz și Gh. Cantacuzino, *Săpăturile arheologice din sectorul Mihai Vodă*, în *Studii și referate privind istoria României*, partea I, București, 1954, p. 342—343.

² Informații Dinu V. Rosetti.

³ Materialul ceramic descoperit aici este în curs de publicare în *Materiale*, vol. VI.

⁴ Informații Vlad Zirra. Materialele descoperite la Fundeni sînt în curs de publicare în *Revista Muzeului de Istorie din București*. Se pare că un material ceramic asemănător intructva cu cel de care ne ocupăm a apărut și la Dămăroaia (Dinu V. Rosetti, *Siedlung der Kaiserzeit und die Völkerwanderungszeit bei Bukarest*, în *Germania*, 18, 1934, p. 206 și urm.

⁵ Seb. Morintz și Gh. Cantacuzino, *op. cit.*, p. 337, fig. 7 și p. 338, fig. 8.

Din aceeași epocă datează și trei locuințe-bordeie descoperite, prima în sectorul Curtea Veche, a doua la Fundeni și a treia pe dealul Ciurel.

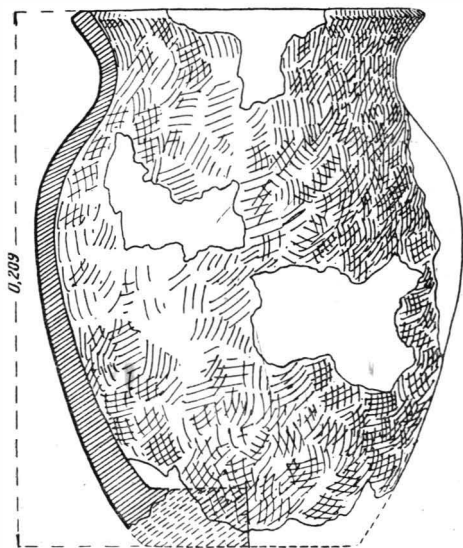


Fig. 1. — Vas lucrat cu mîna.

Pasta din care sînt lucrate vasele este de două feluri : una nisipoasă, amestecată cîteodată cu pietricele mici și concrețiuni calcaroase ; cealaltă mai puțin nisipoasă, avînd în compoziția ei o mare cantitate de cioburi pisate. De remarcat că, în timp ce vasele lucrate cu mîna sînt făcute fie din pastă nisipoasă, fie din pastă cu cioburi pisate, vasele lucrate la roată sînt făcute numai din pastă nisipoasă¹.

Forma care predomină este aceea de oală-borcan, fără torți (fig. 1 și fig.2). Într-unul din cuptoarele de ars oale de pe dealul Mihai Vodă au fost găsite și cîteva torți, dintre care unele au în secțiune forma ovoidal-aplatizată ; acestea au o șanțuire longitudinală (fig. 3, 2—3). Ele aparțin unor vase, puțin numeroase, de tipul oalei-borcan cu o singură toartă, lucrate la roată. Patru torți circulare în secțiune aparțin vaselor lucrate cu mîna. O altă formă ceramică este reprezentată de cîteva fragmente de tipsie, lucrate cu mîna din pastă nisipoasă (fig. 4,1). Ele au o margine groasă de 1—2 cm și înaltă de 1—1,5 cm.

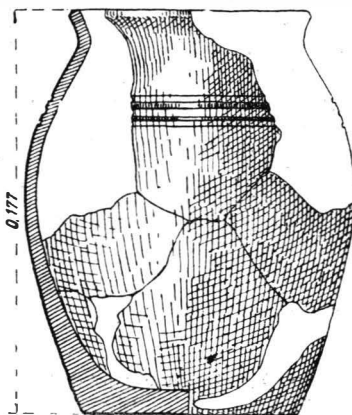


Fig. 2. — Vas lucrat la roată.

¹ În cadrul ceramicii lucrate cu mîna, în unele locuri (Mihai Vodă) predomină vasele modelate din pastă nisipoasă, în timp ce în alte locuri (Curtea Veche) predomină vasele modelate din pastă cu cioburi pisate.

Tipsii au apărut pînă acum numai la Mihai Vodă și în Sectorul Cîrtea Veche.

Corpul oalelor-borcan, fie modelate cu mîna, fie lucrate la roată, este în general, puțin bombat (fig. 1 și fig. 2); buza este ușor răsfrîntă sau dreaptă. Cîteodată ea se termină cu o țesitură oblică în interior (fig. 4, 5) sau în exterior (fig. 4, 3—4). De cele mai multe ori însă, este rotunjită (fig. 4, 2, 6). Diametrul gurii vaselor este mai mare decît dia-

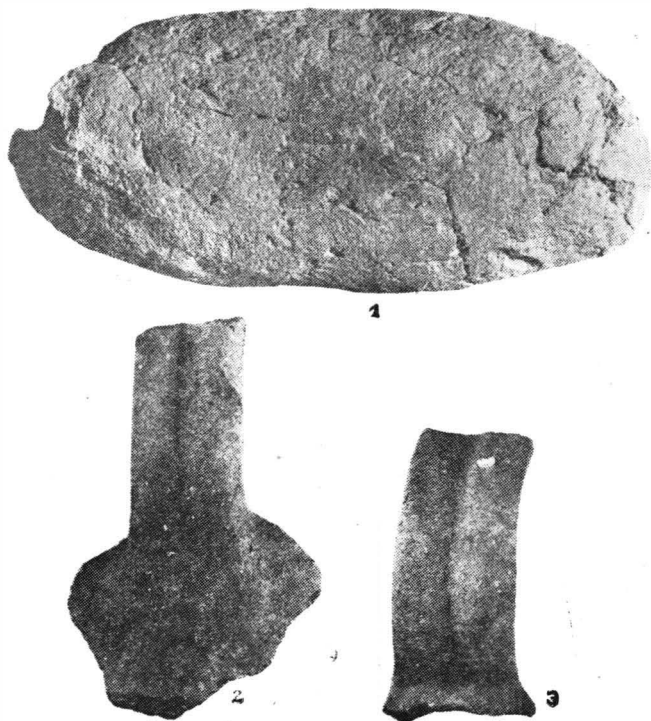


Fig. 3. — 1, vălătuc de lut; 2—3, torți de vase lucrate la roată.

metrul fundului. De obicei fundul vaselor lucrate cu mîna are o grosime mai mare decît grosimea pereților (fig. 4, 8). În schimb, grosimea fundului vaselor lucrate la roată este mai mică (fig. 4, 7) sau în cel mai bun caz, egală cu grosimea pereților.

Pereții vaselor lucrate cu mîna sînt neglijent netezite (fig. 5, 1—5); conturul oalelor-borcan din această categorie, lipsit de precizie, trădează multă stîngăcie. Adeseori pe fața interioară se păstrează urmele degetelor olarului. Profilul vaselor lucrate la roată este mai evoluat; conturul acestora este precis, iar părțile componente sînt clar delimitate.

În timp ce vasele modelate cu mîna n-au nici un fel de decor, celelalte sînt ornamentate. Decorul lor se compune din 2—5 caneluri,

executate pe umeri (fig. 5, 7—9, 11—12). În câteva cazuri au fost găsite și cioburi de vase decorate cu linii în val simple sau combinate cu caneluri orizontale (fig. 5, 6)¹.

Arderea atât a unora cât și a celorlalte, este oxidantă și de aceea toate vasele au căpătat culoarea roșietică-gălbuie. În urma arderii, vasele din pastă nisipoasă au căpătat la fața exterioară un aspect poros și aspru la pipăit; celelalte lucrute din pastă cu cioburi pisate au căpătat un aspect sgrunțuros.

Vălătucii (fig. 3,1) sînt făcuți din lut amestecat cu cioburi pisate și pleavă. În secțiune, ei au forma rotundă, lungimea lor ajungînd uneori pînă la 0,20 m, în timp ce diametrul variază între 0,06 m și 0,12 m.

În afară de ceramică și vălătuci, nu s-a găsit nici un alt obiect de lut, metal sau os. În sfîrșit, nu s-a găsit nici un element de datare. Totuși, dacă se ține seama de anumite caractere, această ceramică poate fi încadrată în epoca feudal-timpurie. Dificultatea se naște atunci cînd se încearcă precizarea datei.

Maniera în care este modelată ceramica demînă, pasta cu cioburi pisate cît și prezența tipsilor constituie tot atîtea elemente de analogie cu cera-

mica de tip Luka-Raikovetkaia-Hlincea I², localizată între spațiul cuprins între Nipru și Siret. Ceramica de tip Luka-Raikovetkaia-Hlincea I este datată atît în U.R.S.S. cît și la noi, în sec. VIII—X.

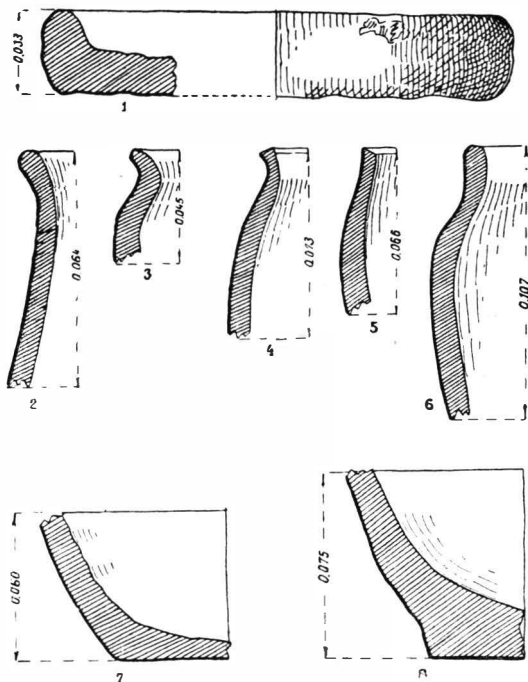


Fig. 4. — 1, tipsie de lut; 2—6, profile de buze de vase; 7—8, profile de funduri de vase.

¹ Unele sînt publicate de Seb. Morintz și Gh. Cantacuzino, *op. cit.*, p. 343, fig. 11.

² Cultura de tip Luka-Raikovetkaia-Hlincea I este de fapt un aspect regional al culturii Romen-Borșevo, localizată la rîndul ei între Don și Siret. Referiri largi asupra acestor culturi se găsesc în Uniunea Sovietică, la I. I. Leapușkin, О датировке городища роменско-боршевской культуры, în SA, IX, 1947, p. 121 și urm., precum și într-un alt studiu al său. Раннеславянские поселения днепровского лесостепного побережья, în SA, XVI, 1952, p. 7 și urm.; iar la noi în țară, la M. Petrescu-Dimbovița, Rezultatele ultimelor cercetări ale arheologilor sovietici cu privire la așezările de tip Romen-Borșevo și importanța lor pentru arheologia RPR, în SCIV, V, 3—4, 1954, p. 569 și urm., precum și la Maria Chișvasi-Comșa, Unele concluzii istorice pe baza ceramicii din sec. VI—XII, în SCIV, VIII, 1—4, 1957, p. 271—273; idem, Некоторые исторические выводы в связи с несколькими археологическими памятниками VI—XII вв. н. э. на территории РНР, în Dacia, N. S., I, 1957, p. 312—313.

Între ceramica de tip Luka-Raikovețkaia-Hlincea I pe de o parte și ceramica de tip Ciurel¹ pe de altă parte, există și deosebiri evidente. În timp ce vasele din cultura Luka-Raikovețkaia-Hlincea I sînt lucrate numai din pastă cu cioburi pisate, cele de la București sînt modelate, unele din pastă nisipoasă, iar altele din pastă cu cioburi pisate; o altă deosebire constă în aceea că primele, în marea lor majoritate, sînt decorate, spre deosebire de vasele de tip Ciurel, care n-au nici un fel de ornament; în sfîrșit, trebuie reținut și faptul că vasele dintre Nipru și Siret au umerii mai pronunțați, iar buzele lor sînt mult mai răsfrînte în afară decît buzele vaselor de tip Ciurel. Toate aceste trăsături deosebitoare sînt suficiente pentru a înlătura o eventuală încercare de identificare a ceramicii de tip Ciurel cu ceramica de tip Luka-Raikovețkaia-Hlincea I. Prin aceasta însă nu se exclude ipoteza că specia lucrată la roată din cadrul ceramicii de tip Ciurel are o origine răsăriteană. Rămîne ca în cercetările viitoare să se vadă în ce împrejurări și de cine a fost adusă aci.

Dacă se ia în vedere că specia lucrată cu mîna apare totdeauna în asocierie cu o ceramică lucrată la roată, avînd caractere evolute, atunci ea ar trebui datată într-o epocă ulterioară sec. X.

Vasele lucrate la roată, după factură se apropie de vasele sec. XIV. În cadrul speciei lucrate la roată nu se mai întîlnesc mărcile de olar; ornamentul, fie el linie în val sau canelură, atît de frecvent în ceramica sec. X—XI din Cîmpia Romînă, se simplifică acum la maximum; pe fața interioară a vaselor din această categorie, apar coaste puternic reliefate, rezultate din modelarea vaselor cu degetele la o roată cu învîrtire repede. Disparața mărcilor de olar, simplificarea ornamentului, coastele de pe fața interioară a vaselor — sînt fenomene strîns legate de perfecționarea roții olarului și sînt caracteristice sec. XIII—XIV. La locul potrivit s-a spus că au fost găsite și cîteva torți. Acestea se apropie, după factură și tipologie, de anumite torți smălțuite și nesmălțuite găsite la Păcuiul lui Soare, unde sînt datate în sec. XIV.

Din cele relatate mai sus, reiese că specia lucrată la roată din cadrul ceramicii de tip Ciurel se datează într-o epocă cuprinsă între sec. XI și XIV. În părțile ei componente se mai păstrează anumite caractere, evolute bineînțeles, ale ceramicii modelate la roată din sec. X—XI, dar totodată se pot întrezări și unele elemente care se vor dezvolta deplin în sec. XIV. Roata la care este lucrată această ceramică este mult mai perfecționată față de roata folosită în sec. X—XI, dar mai puțin perfecționată decît roata din sec. XIV².

¹ Prin ceramică de tip Ciurel înțelegem întreaga ceramică descoperită pe teritoriul orașului București, care constituie obiectul acestei expuneri.

² Interesant este faptul că aceste vase erau ridicate pe discul roții prin dezlipire cu bețișorul, și nu prin tăiere cu sfoara sau cuțitul, adică prin același procedeu ca și la vasele din sec. X—XI. Această observație ne face să credem că, în epoca feudală timpurie, tipul de roată cel mai cunoscut era roata de mînă. Numai vasele lucrate la o astfel de roată erau dezlipite de pe disc cu bețișorul. În aceeași ordine de idei trebuie specificat că realizarea mărcilor de olar în sec. X—XI nu era posibilă decît la roata de mînă. Și astăzi, acolo unde se mai practică procedeul stampilării vaselor, se folosește tot roata de mînă (vezi Țvețko B. Popovici, *Понячарство Босне и Херцеговине*, în *Glasnik-Sarajevo*, XII, 1957, p. 17 și urm. Cît privește ceramica de care ne ocupăm, după părerea noastră, ea a fost lucrată tot la o roată de mînă, dar perfecționată, cu o turație mărită.

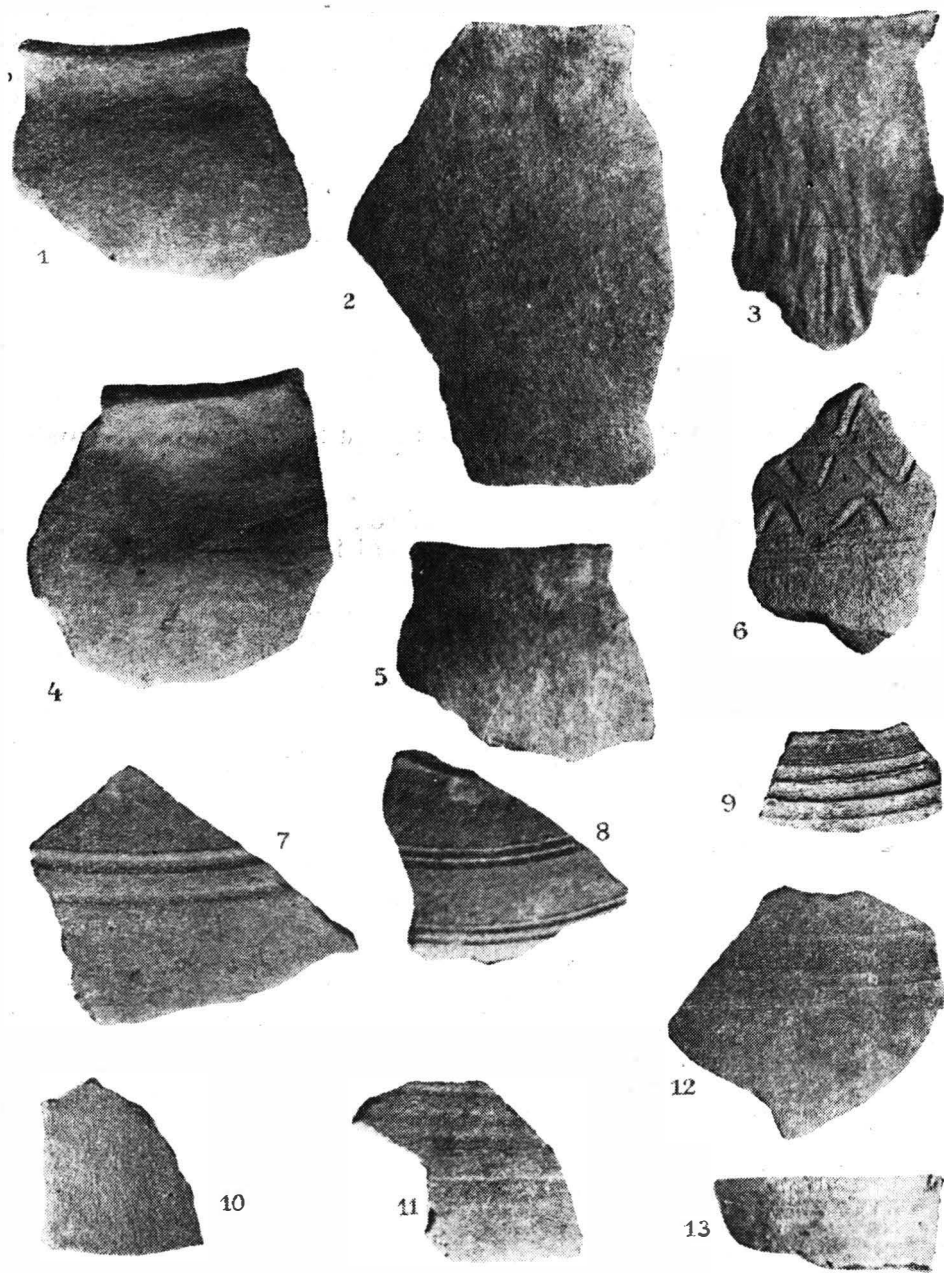


Fig. 5.— 1—5, cioburi de vase lucrate cu mîna ; 6—13, cioburi de vase lucrate la roată.

Vasele lucrate la roată, din cadrul ceramicii de tip Ciurel, se aseamănă în ce privește forma, profilul buzei, pasta și tehnica de lucru, cu câteva vase găsite într-o locuință de suprafață de la Bisericuța-Garvăn, unde sînt datate cu probabilitate în sec. XIII¹. În legătură cu aceasta, nu este lipsit de interes să se menționeze că unul din vasele lucrate cu mîna, provenit din sectorul Curtea-Vechă se aseamănă aproape pînă la identitate, în ce privește forma, cu unul din vasele lucrate la roată înceată descoperit într-o locuință din nivelul bordeielor arse de la Bisericuța-Garvăn și datat în sec. XII.

Ținînd seama de puținele analogii ce se pot face, socotim că datarea ceramicii de tip Ciurel poate fi restrînsă la sec. XII—XIII².

Această ceramică, nedocumentată pînă acum alt undeva în țara noastră, are o importanță deosebită, fie numai și pentru faptul că este reprezentată de două specii care, după tehnica de lucru, se deosebesc complet una de cealaltă.

Asocierea în epoca feudală timpurie, a unei ceramicii modelată cu mîna care, după cît se pare, își are rădăcinile în ceramica de tip Luka-Raikovețkaia-Hlincea I, cu o ceramică lucrată la roată, a cărei origine autohtonă poate fi urmărită în anumite privințe, pînă în epoca romană, reflectă, după părerea noastră, un fenomen de sinteză culturală care, în mod neașteptat, se va fi desfășurat în Cîmpia Romîină într-o epocă atît de tîrzie.

Vasele lucrate cu mîna și primitivitatea lor, socotim că nu pot fi puse în legătură cu o decădere social-economică în sec. XII—XIII a unei anumite categorii a populației romînești; și aceasta pentru simplul motiv că specia ceramică lucrată cu mîna nu poate fi atribuită băștinașilor, din moment ce ea prezintă în toate componentele sale caractere străine ceramicii autohtone.

În ce ne privește, socotim că asocierea ceramicii lucrată cu mîna cu ceramica executată la roată, reflectă mai degrabă un moment istoric. Sîntem în veacurile în care cumanii locuiesc în regiunile noastre și sînt pe punctul de a-și pierde individualitatea etnică, fiind absorbiți, încetul cu încetul, în masa populației romînești. În atare împrejurări s-ar putea ca ceramica de factură grosolană, modelată cu mîna alături de ceramica lucrată la roată, să reflecte tocmai acest proces.

Deocamdată, în lipsa unor date complete, nu se pot trage concluzii definitive în această problemă. Rămîne ca ea să fie urmărită în viitoarele cercetări. Înainte de toate însă, trebuie stabilită aria de răspîndire a acestui tip ceramic, însușirile esențiale ale fiecărei specii în parte, și în sfîrșit trebuie precizate eventualele caractere comune ambelor specii din care se compune ceramica pe care am descris-o. În afară de acestea, în viitor trebuie găsite și elemente sigure de datare. Deoarece ceramica

¹ Gh. Ștefan și colaboratori, *Șantierul arheologic Garvăn-Dinogetia*, în *SCIV*, V, 3—4, 1954, p. 725.

² Această clasare a fost făcută prima dată de Seb. Morintz (Seb. Morintz și Gh. Cantacuzino, *op. cit.*, p. 343).

pe care am prezentat-o se individualizează ca un tip deosebit al ceramicii feudale timpurii din Cîmpia Romînă, propunem ca ea să fie numită ceramică de tip Ciurel.

PETRE DIACONU

О КЕРАМИКЕ XII—XIII ВВ. НА ТЕРРИТОРИИ ГОРОДА БУХАРЕСТА

КРАТКОЕ СОДЕРЖАНИЕ

В настоящей статье автор рассматривает новый тип керамики раннефеодального периода, обнаруженной на территории города Бухареста в следующих пунктах: во дворе Государственного Архива (холм Михай-Вода), на участке Куртя-Веке, на холме Чурел и Фундени.

Керамика была найдена в гончарных печах и в землянках. В гончарных печах ее всегда находили вместе с сырцовыми валиками.

По характеру выделки керамика подразделяется на две большие категории: а) керамику ручной лепки и б) керамику, сделанную на кругу. Изготовленные на кругу сосуды вылеплены лишь из песчаного теста, между тем как сосуды ручной лепки сделаны либо из песчаного теста, либо из теста с примесью толченых черепков.

Преобладающая форма: горшок-банка. В нескольких местах найдены фрагменты сработанных вручную подносов.

На сосудах ручной работы нет орнамента. Остальные сосуды украшены горизонтальными каннелюрами или волнистыми линиями, ограниченными горизонтальными каннелюрами.

Некоторые элементы ручной лепки керамики указывают на близость ее к типу керамики Луки-Райковецкой-Глинчи I. Учитывая однако, что она всегда встречается в сочетании с сделанной на кругу керамикой, принадлежащей более продвинутой стадии, автор датирует ее XII—XIII вв. Не опровергая положение о восточном происхождении керамики ручной выделки, автор в то же время подчеркивает автохтонное происхождение керамики, сделанной на кругу.

Сочетание обоих видов рассматривается как явление культурного синтеза, происходившего в адепных местах в XII—XIII в.

Принимая во внимание, что эта керамика представляет собой тип керамики раннефеодальной эпохи, автор предлагает назвать ее „керамикой типа Чурел”.

ОБЪЯСНЕНИЕ РИСУНКОВ

Рис. 1. — Сосуд ручной лепки.

Рис. 2. — Сосуд, сделанный на кругу.

Рис. 3. — 1. сырцовый валик; 2 — 3, ручки сосудов на кругу.

Рис. 4. — 1. глиняное блюдо; 2. профиль венчика сосуда; 7 — 8. профиль доньев сосудов.

Рис. 5. — 1 — 5, черепки сосудов ручной лепки; 6 — 13. черепки сосудов, сделанные на кругу.

OBSERVATIONS SUR LA CÉRAMIQUE DES XII^e et XIII^e SIÈCLES DÉCOUVERTE SUR LE TERRITOIRE DE LA VILLE DE BUCAREST

RÉSUMÉ

Cet article est consacré à un nouveau type de céramique datant de la haute époque féodale, découvert sur le territoire de la ville de Bucarest, dans la cour des Archives de l'Etat (colline de Mihai Vodă), dans le secteur du Vieux Palais (Curtea Veche), sur la colline de Ciurel et à Fundeni.

Cette céramique a été trouvée dans des fours de potier et dans des fonds de cabanes. Dans les fours de potiers, elle était toujours accompagnée de rouleaux d'argile.

D'après le procédé utilisé pour sa production, elle se divise en deux grandes catégories : a) céramique faite à la main et b) céramique façonnée au tour. Tandis que les vases faits au tour sont modelés uniquement en une pâte sablonneuse, les autres sont, soit en pâte sablonneuse, soit en une pâte de tessons broyés.

Le type prédominant est celui du vase en forme de pot. En quelques endroits, des fragments de plats façonnés à la main ont également été mis au jour.

Les vases faits à la main ne sont pas décorés. Les autres sont ornés de cannelures horizontales ou de lignes sinusoïdales bordées de cannelures horizontales.

La céramique travaillée à la main présente certains éléments qui la rapprochent de la céramique du type Luka-Raikovetzkaia-Hlincea I. Néanmoins, étant donné qu'elle apparaît toujours associée de la céramique façonnée au tour, d'un caractère plus évolué, l'auteur la date des XII^e et XIII^e siècles. Sans contester l'origine orientale de la poterie faite à la main, il souligne l'origine autochtone de la poterie façonnée au tour.

L'association de ces deux sortes de poteries est regardée comme un phénomène de synthèse culturelle, qui a dû avoir lieu, dans la région en question, aux XII^e et XIII^e siècles.

Tenant compte du fait que les caractères propres de cette céramique en font un type à part de la haute époque féodale, l'auteur propose de lui donner le nom de « céramique du type Ciurel ».

EXPLICATION DES FIGURES

Fig. 1. — Vase façonné à la main.

Fig. 2. — Vase fait au tour.

Fig. 3. — 1, Rouleau d'argile ; 2-5, anses de vases faits au tour.

Fig. 4. — 1, Plateau d'argile ; 2-6, profils de rebords de vases ; 7-8, profils de fonds de vases.

Fig. 5. — 1-5, Tessons de vases façonnés à la main ; 6-13, tessons de vases faits au tour.

