

## ȘANTIERUL ARHEOLOGIC SUCEAVA — CETATEA NEAMȚULUI

În planul de lucru al șantierului arheologic Suceava — Cetatea Neamțului, pentru campania din anul 1954 erau prevăzute săpături la următoarele obiective: 1) Cetatea de Scaun cu platoul din fața Cetății (2—3); 4) Curtea Domnească; 5) Șipot; 6 — 8) sondaje în oraș; 9) Cetatea de Apus și 10) Zamca (fig. 1); 11) sondaje și consolidări la Cetatea Neamțului; 12) unele lucrări de degajare a casei egumenești de la mănăstirea Moldovița în colaborare cu I.S.P.R.O.R.-ul și 13) un sondaj la Brăiești, r. Dorohoi.

Toate punctele prevăzute în plan au fost duse la îndeplinire, mai puțin ultimul, din cauză că terenul fiind semănat și recolta nefiind ridicată pînă la 15 septembrie, cînd s-a închis șantierul, săpăturile proiectate n-au mai putut fi executate.

În cele ce urmează se va referi, pe rînd, despre fiecare obiectiv în parte, menționînd totodată și principalele rezultate obținute în decursul acestei campanii<sup>1</sup>.

### CETATEA DE SCAUN ȘI PLATOUL DIN FAȚA CETĂȚII

Sectorul pe care s-a pus accentul principal în săpăturile din această campanie a fost acela al Cetății de Scaun și al platoului din fața ei.

Problemele mai importante care au fost urmărite în cursul cercetărilor din acest sector pot fi rezumate astfel:

1) Încercarea de a distinge și a determina fazele și etapele de construcție ale cetății pe baza unor observații făcute la sfîrșitul campaniei anterioare și în legătură cu ea.

2) Problema stratigrafiei a format unul din obiectivele cercetărilor de pe platou, avîndu-se mereu în vedere legătura strînsă ce trebuie să existe între diferitele faze de construcție și reconstrucție a cetății, care toate trebuie

---

<sup>1</sup> La săpături au participat: B. Mitrea, Gh. Diaconu, M. Matei, formînd colectivul de conducere, și: A. Alexandrescu, A. Andronic, D. Constantinescu, N. Constantinescu, T. Martinovici, C. Nicolescu, Șt. Olteanu, V. Vătășianu, ing. D. Pașhida, ing. E. Popa (membri); C. Băncilă, E. Bold, D. Boțescu, E. Creminescu, V. Leahu, Fl. Marinescu, O. Monoran, M. Nicorescu, L. Olcescu, P. Panait, R. Popa și V. Teodorescu (studenți).

să-și aibă un reflex în depunerile arheologice de pe platou; de aceea această problemă a fost urmărită în legătură cu cercetările din cetate.

3) S-a continuat cu degajarea molozului și dărâmurilor din actualul șanț de apărare de-a lungul curții aflătoare între bastioanele R.11 și R.25, în continuarea lucrărilor începute anul trecut.

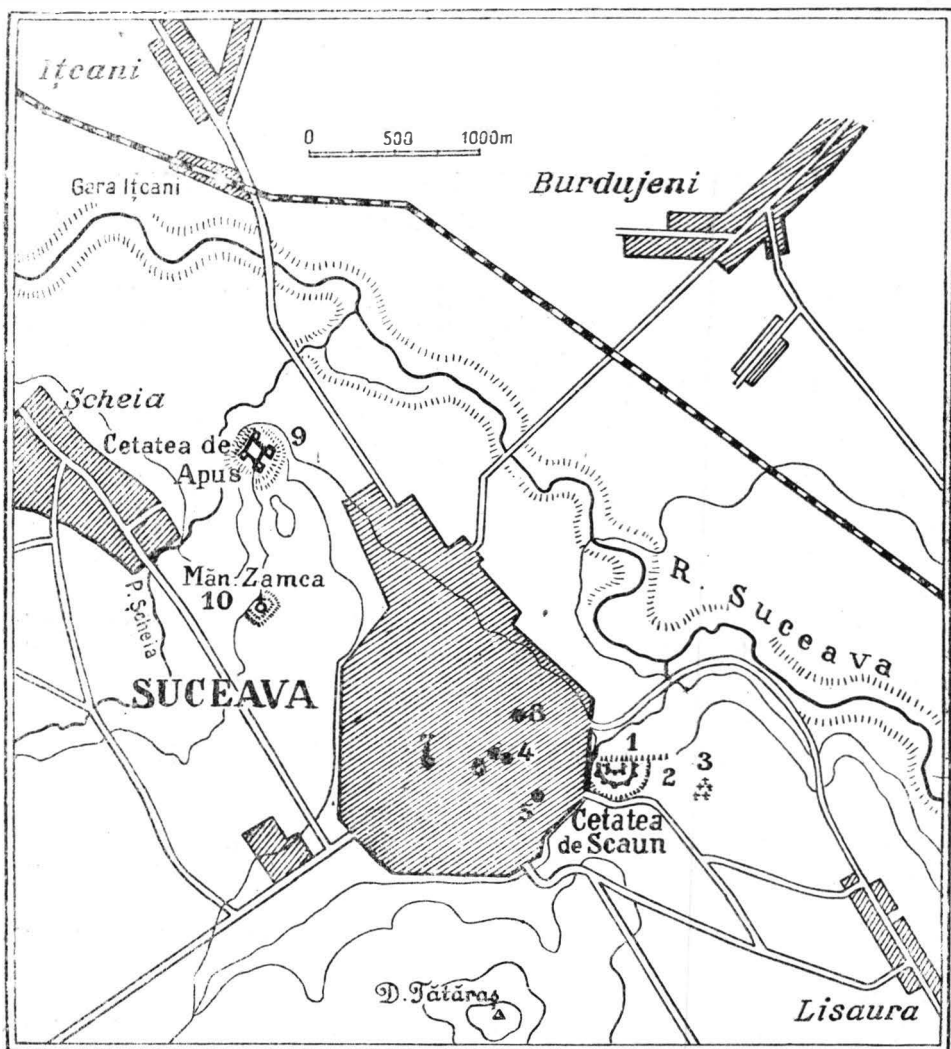


Fig. 1. — Planul general al săpăturilor de la Suceava, 1954. 1) Cetatea de Scaun; 2) Platoul din fața cetății; 3) Cimitir; 4) Curtea Domnească; 5) Șipot; 6, 7, 8) Sectorul Oraș; 9) Cetatea de Apus; 10) Zamca.

4) Pe platou s-a continuat, potrivit planului trasat încă din 1951, pe de o parte cu prelungirea secțiunilor pînă la limitele extreme ale platoului, iar pe de altă parte au fost adîncite unele secțiuni pînă la pămîntul viu.

S-a urmărit un dublu scop: unul informativ cu privire la sezisarea depunerilor arheologice care mai există pe întregul platou și pe pantele sale într-o anumită porțiune de teren și apoi tendința de a epuiza un sector, după ce cunoaștem informațiile pe care ni le poate oferi.

Lucrări de proporții reduse și cu obiective limitate au fost continuate în unele părți ale sectorului *Cimitir*.

În prima problemă, aceea a săpăturilor din Cetatea de Scaun, s-a pornit de la două observații făcute în campania anului 1953: cu ocazia săpării secțiunii B.X din sectorul porții, cât și a secțiunii B.XII, ambele executate în curtea exterioară, între cele două pinze de ziduri, s-a constatat existența unei umpluturi dispuse în pantă.

Pe baza observațiilor de mai sus făcute în campania din 1953, la începutul campaniei de lucru din anul 1954 s-a formulat următoarea ipoteză de lucru: dacă în secțiunile B.X și B.XII avem profilul amintit și au fost umplute cu moloz, pământ etc., nu cumva în ele a fost interceptată panta șanțului de apărare din prima perioadă de existență a Cetății?

#### 1. CETATEA DE SCAUN

Pentru urmărirea problemelor enunțate mai sus a fost reluată secțiunea B.X a începută în anul 1953 și s-au trasat și săpat alte două: B.XIII și B.XIV. Toate secțiunile au fost săpate în curtea exterioară a cetății. Numai secțiunea B.XIV a fost prelungită prin șanțul de apărare pînă pe platou (fig. 2).

Principalul rezultat cîștigat în urma acestor cercetări a fost sezisarea unui vechi șanț de apărare, foarte probabil din prima fază de existență a cetății, pe care îl denumim șanțul I de apărare. Descoperirea acestuia pune într-o nouă lumină o serie de complexe arheologice — ca de exemplu, R.31 ș.a. — al căror rol n-a fost precizat pînă acum, dar care, în urma cercetărilor viitoare, vor putea fi conexe organic de anumite etape de construcție a cetății.

Rămîne ca șanțul actual de apărare să poarte denumirea de șanțul II de apărare.

În stadiul actual al cercetărilor s-a putut constata că cea de a doua pinză de ziduri, în regiunea secțiunii B.XIII, a fost construită exact pe fundul șanțului I de apărare, deoarece constructorii au clădit piatra regulat atît pe latura de nord cît și pe latura de sud a zidului, avînd deci un spațiu larg pentru mișcare în timpul construcției.

Un alt rezultat al cercetărilor din acest sector se referă la sezisarea existenței și interceptarea pe parcurs a unui zid de susținere a pantei (contraescarpă), ridicat de constructorii cu prilejul lărgirii șanțului II de apărare în jurul celei de a doua pinze de ziduri. Zidul de contraescarpă începe din capătul de NE al șanțului II de apărare, unde se păstrează la suprafață și continuă pe toată lungimea contraescarpei, fiind interceptat pînă acum în sectorul « Poartă » (vezi « S.C.I.V. », IV, 1953, nr. 1—2, p. 344, fig. 9), în secțiunea II A/1954 (fig. 2) și în secțiunea B.XIII (fig. 3).

În ceea ce privește materialul ceramic recoltat din secțiunile săpate s-a constatat că cel scos de pe fundul șanțului I de apărare aparține perioadei cuprinse între sfîrșitul secolului al XIV-lea și a doua jumătate a secolului al XV-lea; în schimb, de pe fundul șanțului II de apărare a fost scoasă ceramica cuprinsă între sfîrșitul secolului al XV-lea și sfîrșitul secolului al XVII-lea.

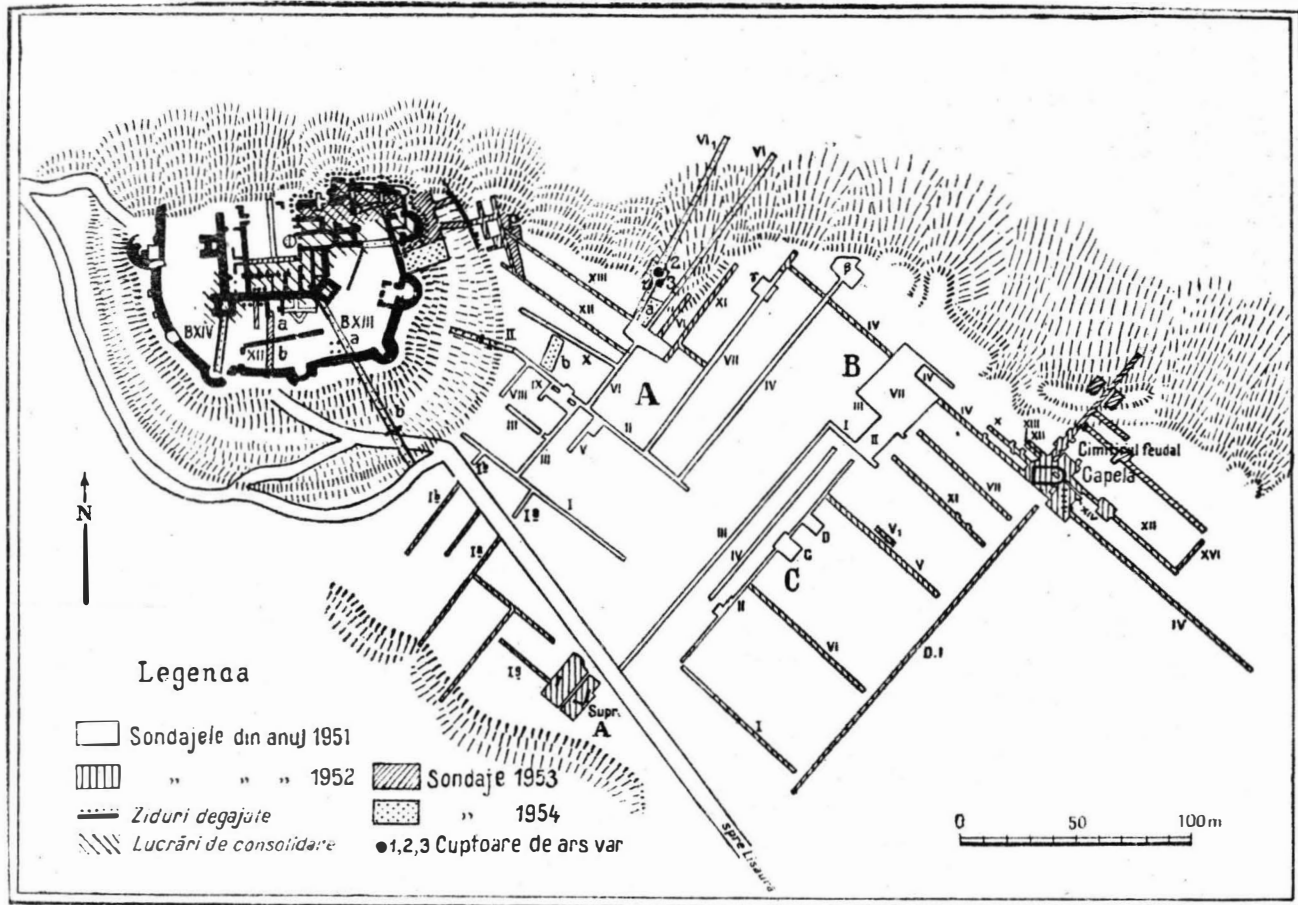


Fig. 2. — Săpăturile de la Cetatea de Scaun și de pe platou, 1951—1954.

# Profilul schematic al secțiunii B. XIII

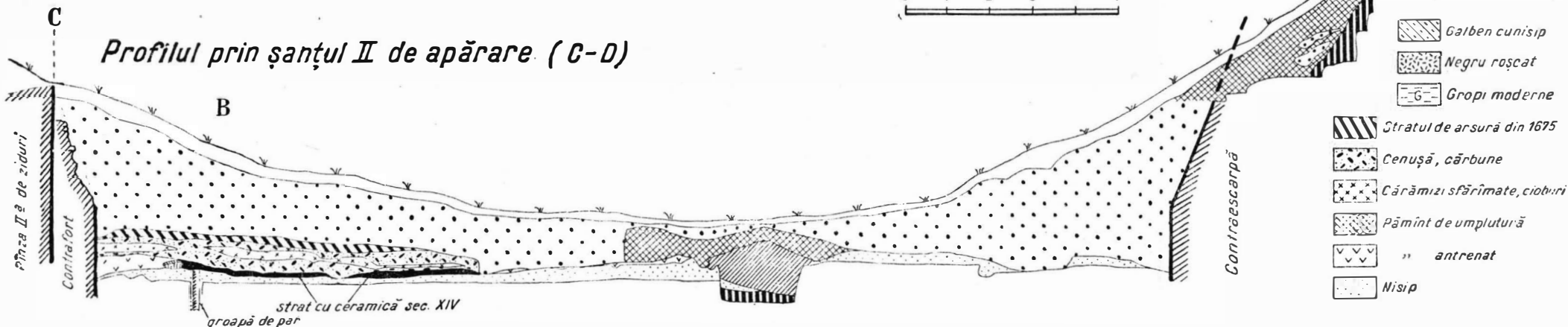
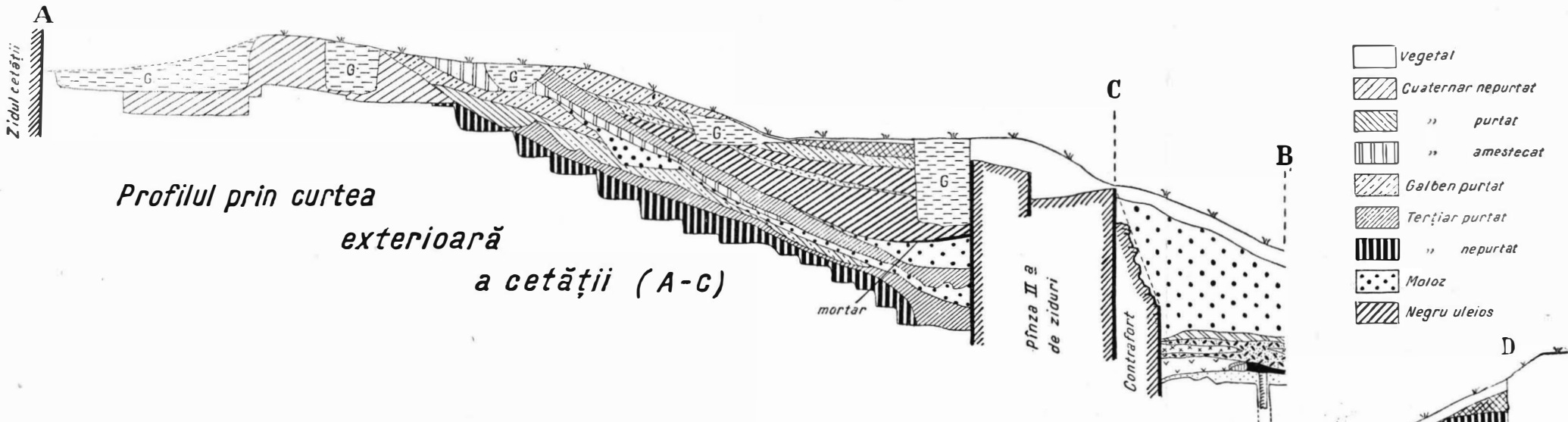
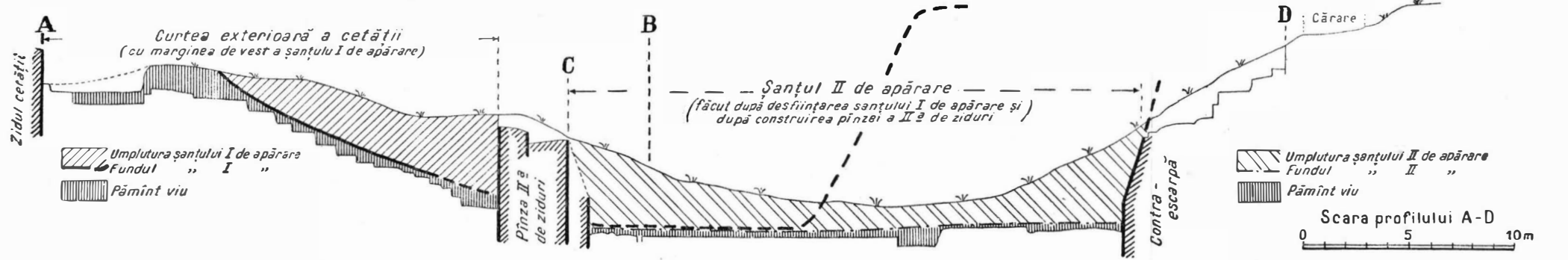


Fig. 3. — Profilul peretelui de NE al secțiunii B. XIII (A—D). Secțiune transversală prin curtea exterioară a cetății și prin șanțul de apărare până la platoul din fața cetății.  
<https://biblioteca-digitala.ro>



Trebuie să subliniem în chip deosebit că în secțiunea B.X a au fost descoperite pe fundul șanțului I de apărare blocuri masive de zidărie, pe tenaciua cărora a fost aplicată o pictură murală. Aceste resturi au fost aruncate aici cu prilejul umplerii șanțului I de apărare — când constructorii pinzei a doua de ziduri au făcut și modificări esențiale în cetatea inițială, dărîmînd anumite încăperi de la care provine pictura menționată.

Existența a două straturi de pictură constatate pe fragmentele găsite dovedește că după construcția inițială și înainte de dărîmarea ei a mai avut loc o fază de refacere. Această fază va trebui definită arheologic și fixată cronologic.

În ceea ce privește pinza exterioară de ziduri — construită ea însăși în două etape — fixarea traseului, lărgimii și adîncimii șanțului I de apărare, precum și lămurirea complexelor arheologice legate de acestea, comportă încă cercetări.

## 2. PLATOUL DIN FAȚA GETĂȚII DE SCAUN

În vederea scopurilor arătate mai sus s-au reluat și prelungit patru secțiuni (I, VI, VI—1, X) și s-au săpat două suprafețe (*a* și *b*) (fig. 2).

Aproape în toate secțiunile executate pe platou s-au descoperit resturi de locuire ce atestă perioade de viațuire mai vechi decît epoca feudală.

Urme de locuire neolitice, din faza Cucuteni B, s-au găsit într-un strat de pămînt de culoare brună cu grosimea medie de 0,20 m (fig. 3). Ele constau din fragmente ceramice, bucăți de chirpici și cîteva topoare din piatră. Aceste resturi sporadice aparțin fie unei locuiri răzlețe, fie unei așezări Cucuteni B situate pe undeva prin apropiere.

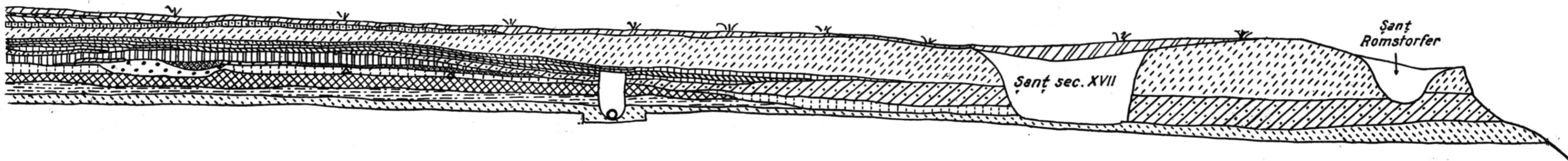
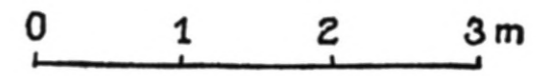
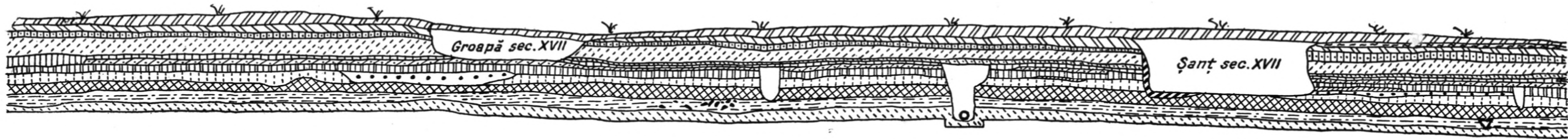
Peste nivelul de locuire neolitic se află un strat de pămînt negru castaniu cu foarte puține fragmente ceramice de tip Usatovo și cîteva din a doua epocă a fierului.

Acestuia i se suprapune pretutindeni un strat de pămînt negru gros de cca 0,30 m. Spre baza lui se află puține resturi feudal-tîmpurii (fig. 4).

Pe marginea de NE a platoului și spre interiorul lui, deasupra stratului de pămînt negru, au apărut urmele unei așezări temporare. Săpăturile au secționat parțial patru locuințe incendiate făcute din loazbe de stejar. Două din ele sînt locuințe de suprafață, iar alte două sînt adîncite în pămînt cu cca 0,20 m față de nivelul contemporan cu data cînd ele au fost construite (fig. 4). În preajma lor s-au găsit trei vetre de foc. Peste urmele locuirii temporare și în unele locuri peste un strat de lut cu care s-a nivelat terenul îndată după incendierea locuințelor, se suprapun direct resturile unui pavaj din piatră de gresie, friabilă și măruntă (fig. 4).

Printre obiectele scoase din acest nivel se numără un otic de plug (fig. 5—1), un degetar, inele de argint și de aramă (fig. 6—1, 2), o placă de cupru cu ornamente florale în relief și cîteva virfuri de săgeți. Totodată menționăm descoperirea a trei monede de argint din vremea lui Petru Mușat — una din ele fiind găsită la marginea unei vetre din cadrul așezării temporare.

Ceramica, deși nu prea bogată, oferă totuși o gamă întreagă de tipuri de oale (fig. 7). Din punct de vedere tehnic ceramica se împarte în două grupe: 1) oale lucrate cu roata de mină și 2) oale lucrate cu roata de picior. Pasta vaselor din prima grupă are multe pietricele și este insuficient frămîntată. Majoritatea vaselor din această grupă sînt arse la negru; foarte puține sînt



- |                     |   |  |  |                      |
|---------------------|---|--|--|----------------------|
| Sol castaniu        | Sfrat cu cărbune                            | Pavajul din timpul lui Alexandru cel Bun | Terțiar purtat                         | Solul vegetal        |
| Sol brun            | Lentilă de lut galben purtat                | Pământ cenușos                           | Pavaj încep. sec. XVI                  | Ciob feudal timpuriu |
| Păm. negru castaniu | Resturi de pavaj din timpul lui Petru Mușat | Pavaj din timpul lui Ștefan cel Mare     | Pământ negru cu nuanță cenușie         | „ cucuteni           |
| „ „ închis          | Păm. negru-cenușos                          | Pavaj din timpul lui Ștefan cel Mare     | Piatră scoasă din șanțul din sec. XVII | Chirpic              |
|                     |   |  |  | Conductă de apă      |

Fig. 4. — Profilul peretelui de SV al secțiunii X.



arse la roșu. Oalele din grupa a doua sînt făcute dintr-o pastă mai bine aleasă, în general bine frămîntată, cu puțin nisip și rareori cu pietricele. Arderea lor este unitară. În afară de un procent foarte mic de vase, care sînt arse la roșu, toate sînt arse la negru.

Prezența celor trei monede emise de Petru Mușat și a ceramicii din secolul al XIV-lea în cadrul așezării temporare și, pe resturile pavajului din piatra

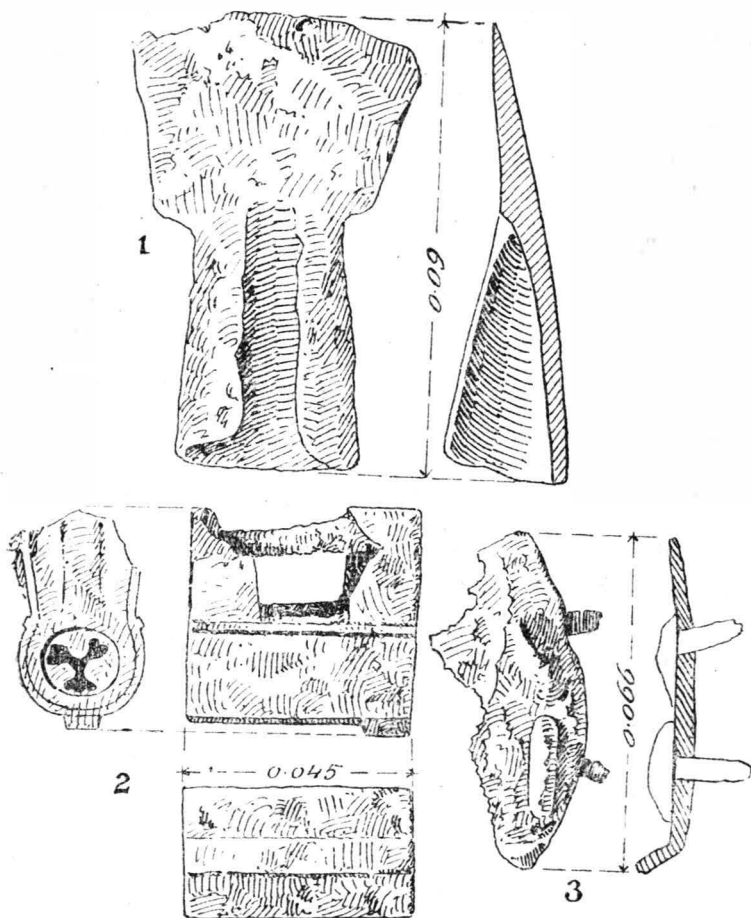


Fig. 5. — 1. Otic de plug (sec. XIV); 2. lacăt de fier (sec. XV);  
3. potcoavă de bou (sec. XV).

de gresie, dovedește că atît colibele cit și pavajul sînt din secolul al XIV-lea. Este aici vorba, foarte probabil, de locuințele lucrătorilor care au ridicat cetatea inițială pe vremea lui Petru Mușat și pavajul făcut în timpul aceleiași domnii.

Prin cercetările viitoare va trebui să se delimiteze întinderea așezării temporare pe care am sezisat-o în campania aceasta și totodată întinderea și direcția pavajului de gresie spre intrarea în cetatea inițială.

Săpăturile din anul acesta au scos la iveală o serie întreagă de date referitoare la pavajul din piatră de gresie atribuit lui Alexandru cel Bun (fig. 4). S-a putut preciza că acest pavaj se întinde în preajma șanțului de apărare al cetății numai în partea de NE a platoului.

Pe pavaj s-au mai găsit două monede de la Alexandru cel Bun.

Din inventarul descoperit în stratul de pământ de culoare neagră-cenușie, gros de cca 0,16 m, de sub pavaj, fac parte patru virfuri de săgeți și trei de arbatletă. În același timp semnalăm descoperirea sub acest pavaj a unui număr de zece monede emise de Alexandru cel Bun. Încadrarea acestui pavaj de monede emise în vremea lui Alexandru cel Bun sprijină datarea de pînă acum.

Ceramica se caracterizează printr-o gamă bogată de forme ca: oale, căni, farfurii, străchini, cupe și castroane. În general sînt făcute dintr-o pastă mai mult sau mai puțin de calitate bună, consistentă, omogenă și deseori zgrunțuroasă. Majoritatea sînt arse la negru;

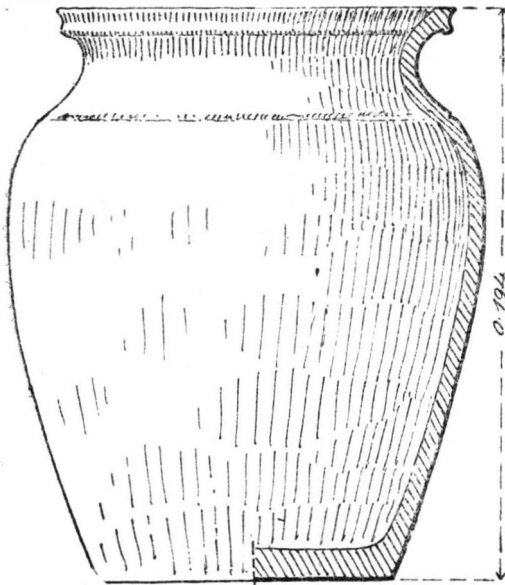


Fig. 7. — Oală de lut ars (sec. XIV).

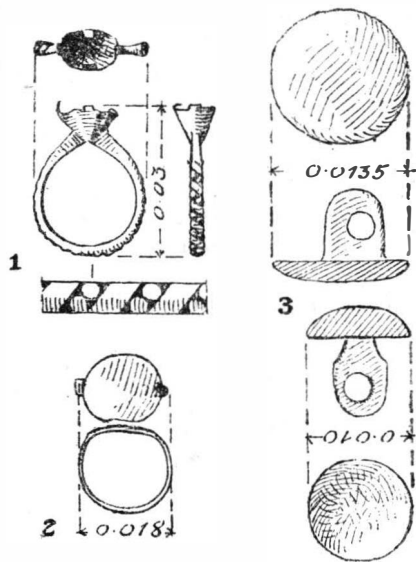


Fig. 6. — 1. Inel de argint (sec. XIV); 2. inel de aramă (sec. XIV); 3. nasturi de bronz (sec. XVII).

Toate vasele sînt lucrate cu roata și un procent de cca. 15% sînt arse la roșu. Tipurile de vase sînt destul de variate; cel mai frecvent tip este oala cu buza scundă, îngroșată la exterior și cu șanțuire spre interior.

Regiunea de SV a platoului, în porțiunea din imediata vecinătate a cetății, este acoperită de un pavaj compact din piatră de gresie, ce se suprapune pe o mică fișie pavajului atribuit lui Alexandru cel Bun, în punctul unde primul continuă pavarea platoului înspre SV (fig. 4). Numeroase porțiuni din pavaj înroșite sau învinetite de foc — ca și cenușa și cărbunile ce îmbibă pământul de depunere de peste pavaj — sînt urmele unui mare incendiu ce a avut loc în preajma cetății. De pe acest pavaj s-a recoltat ceramică caracteristică pentru a doua jumătate a secolului al XV-lea. Sub pavaj, în

pământul de depunere care se întinde și peste pavajul atribuit lui Alexandru cel Bun, s-au găsit două virfuri de săgeți și zgură de minereu de fier.

În chip cu totul deosebit semnalăm descoperirea primului tezaur din secolul al XV-lea alcătuit din 38 monede anepigrafe de aramă emise de Alexandru cel Bun și o monedă de aramă argintată bătută de Petru Aron. Sub acest pavaj s-a mai găsit o monedă de argint bătută de Ștefan al II-lea, fiul lui Alexandru cel Bun.

Observații stratigrafice au arătat că regiunea de SV a platoului a fost pavată într-o vreme ulterioară părții de NE din preajma cetății. Tezaurul de monede amintit mai sus, găsit sub acest pavaj, fixează ca dată a executării lui domnia lui Petru Aron sau a urmașului acestuia — Ștefan cel Mare. Dacă admitem că aceste monede pierduseră valoarea circulatorie în momentul când ele au fost împrăștiate pe o suprafață de 8 m<sup>2</sup>, putem restringe datarea la epoca lui Ștefan cel Mare. În sprijinul acestei datări ar veni o serie întreagă de observații de ordin tipologic și stilistic făcute în cadrul ceramicii găsite sub pavaj, cit și deasupra lui.

În partea centrală a platoului, pavajul amintit mai sus, construit în două etape succesive, este suprapus de un altul făcut din piatră de gresie calcaroasă, în general mărunță (fig. 4). El este mai redus ca dimensiuni decât pavajul inferior și în același timp nu prezintă soliditatea aceluia. Depunerea de pământ cu slabe urme arheologice care-l acoperă este foarte subțire și pe alocuri lipsește. Acest fapt arată că s-a scurs puțin timp de când a fost construit până când a fost acoperit cu terțiar purtat (patul pavajului de lă începutul secolului al XVI-lea)<sup>1</sup>. Așadar după situația stratigrafică, acest pavaj datează din vremea lui Ștefan cel Mare. El a fost construit în urma unei grele situații prin care a trecut cetatea — documentată de urmele unui mare incendiu. Probabil a fost făcut concomitent cu ridicarea pinzei exterioare de ziduri cu bastioane semicirculare sau ulterior acesteia — în tot cazul cu foarte puțin timp înainte de lărgirea șanțului de apărare.

În ceea ce privește pavajul făcut din piatră de tuf calcaros legat cu mult mortar, situat pe marginea de NE a platoului, s-a putut preciza că numai pe o lungime de cea 60 m în regiunea intrării în cetate este construit din materialul amintit; în rest, până în apropierea « casei pietrarului », este făcut din mai multe straturi de tuf calcaros sau piatră de gresie calcaroasă și deșeuri de la cuptoarele de ars var. Este vorba aici de patru pături de piatră suprapuse, reprezentând trei etape de refacere ale aceluiași pavaj. Ultimele două refaceri se întind spre interiorul platoului pe o lățime mai mare. Pe fiecare foaie de pavaj se află câte un strat subțire de depunere îmbibată de cenușă. Pătura de pământ de pe foaia a treia (de jos în sus) este îmbibată cu cenușă și cărbune și învinețită sau înroșită de foc, fapt care arată că a suferit un mare incendiu.

Sub acest pavaj se găsesc straturi de sol purtat, bogate în resturi arheologice, cu care s-a înălțat și s-a nivelat sprinceană de NE a platoului. Ele au fost aduse și întinse, oarecum în etape succesive în timpul domniei lui Alexandru cel Bun și a urmașilor săi. Din cuprinsul acestui strat s-a scos un lacăt de fier (fig. 5,2), mai multe virfuri de săgeți și arbalete, un fragment de potcoavă de cal și o potcoavă de bou (fig. 5,3) și numeroase fragmente de teracotă smălțuite în maron. Totodată s-au mai descoperit 16 monede

<sup>1</sup> « S.C.I.V. », V, 1954, nr. 1—2, p. 280.

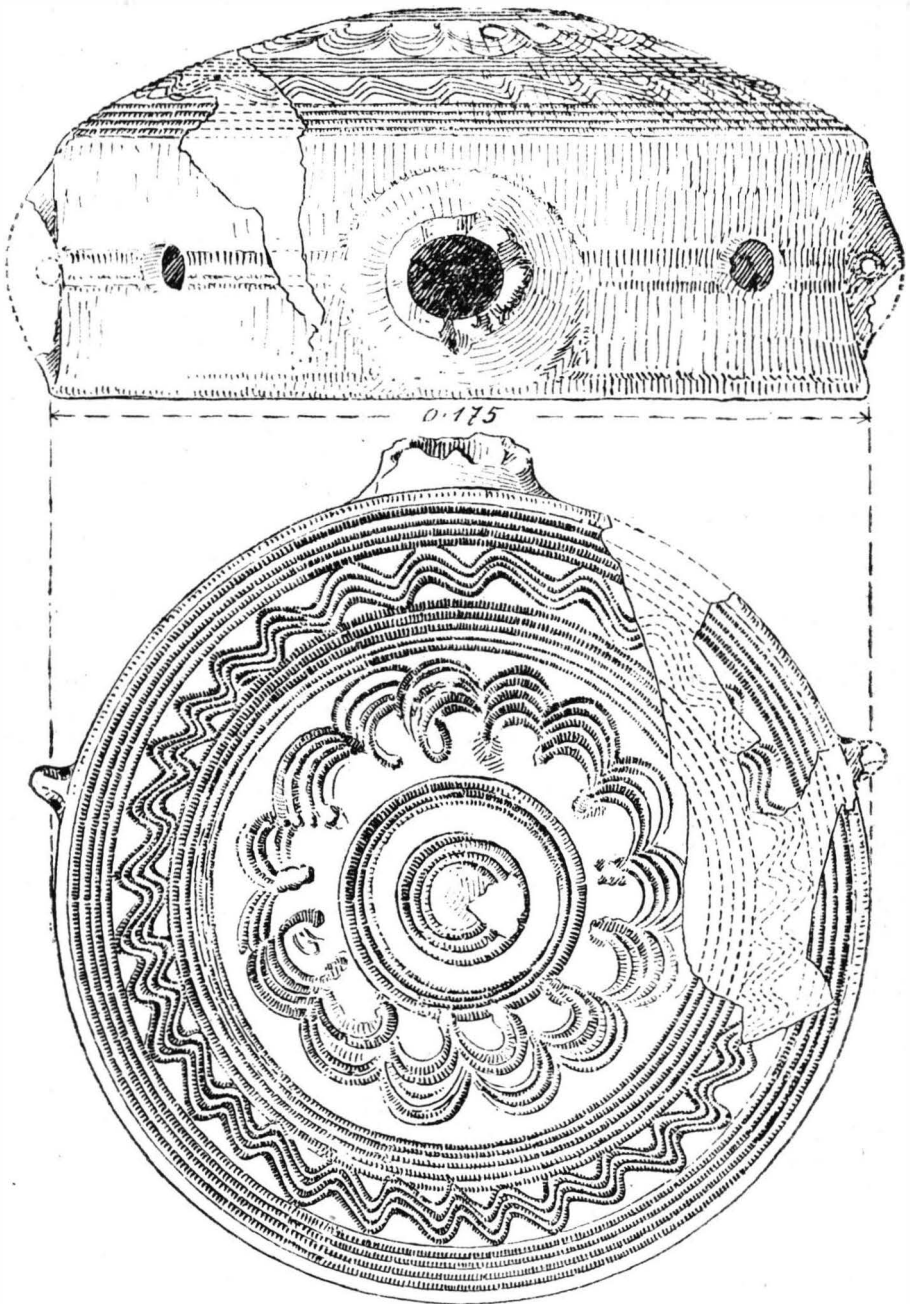


Fig. 8. — Ploscă din caolin cu smalț verde-gălbui (sec. XVII).

emise de Alexandru cel Bun, două bătute de fiul acestuia, Ștefan al II-lea, și una bătută de Petru Aron.

În ceea ce privește raportul stratigrafic al acestui pavaj cu celelalte din restul platoului, s-a constatat că în sectorul Poartă, acesta se suprapune pavajului atribuit lui Alexandru cel Bun întocmai ca și pavajul de la începutul secolului al XVI-lea. Este deci, oarecum, în aceeași situație stratigrafică cu pavajul al doilea făcut tot de Ștefan cel Mare. Repetatele refaceri ale pavajului din piatră de tuf calcaros li dau o notă și mai pronunțată de contemporaneitate cu cele două pavaje făcute de Ștefan cel Mare.

În legătură cu pavajul de la începutul secolului al XVI-lea s-au cules o serie de fapte noi care sprijină datarea de pînă acum. Puțin timp după întinderea celui de al doilea pavaj făcut de Ștefan cel Mare, s-a așezat pe platou un strat de lut terțiar adus cu ocazia lărgirii șanțului de apărare în jurul pîn-ei de ziduri cu bastioane semicirculare (fig. 4). Acest șanț nou a tăiat din toate pavajele anterioare patului de terțiar pe care s-a așternut pavajul de la începutul secolului al XVI-lea. Sub stratul de terțiar purtat au apărut două monede de argint, emise de Ștefan cel Mare. Pe pavaj s-a mai găsit o monedă de argint bătută de Ștefăniță Voevod.

### *Șanțuri și gropi căzăcești*

Secțiunile noastre au interceptat în apropierea cetății două șanțuri și patru gropi de luptă. Șanțurile traversează platoul de la SV la NE. Ele au adîncimea de cca. 1 m și lățimea de cca. 1,20 m (fig. 4). În peretele de SE al șanțului de luptă din imediata apropiere a cetății s-a găsit un cuptoraș făcut după sistemul firizilor. Alte două cuptorașe identice s-au descoperit și în șanțul al doilea de luptă. În preajma cuptorașelor s-au găsit numeroase oase de animale — parte din ele arse. După grosimea vetrelor și a pereților vedem că cuptoarele au fost folosite un timp mai îndelungat. În șanțul 2 de luptă s-au descoperit pe fund scheletele a șase oameni aruncați grămadă. La unul din ei s-au găsit pe piept trei nasturi de aramă de la o îmbrăcăminte militară (fig. 6,3). Gropile sînt situate în apropierea șanțurilor, două pe marginea de NE a platoului, iar alte două, spre mijlocul lui. Ele au forma aproximativ circulară. Trei din ele au diametrul de cca. 2 m și adîncimea de cca. 0,80 m; pe fundul uneia se află o vatră de foc. A patra groapă are diametrul de cca. 2 m și adîncimea de 1,50 m. În ea s-a găsit un cuptoraș la fel cu cele din șanțuri, dispus tot în partea de NE.

Atît șanțurile, cît și gropile, sînt săpate de la nivelul unei depuneri groase de cca. 0,15 m, care acoperă pavajul de la începutul secolului al XVI-lea. Din ele s-a scos ceramică din secolul al XVII-lea, un fragment de secure căzăcească, un vîrf de arbaletă și unul de săgeată. Gropile, în mare parte și șanțurile pe alocuri, sînt umplute cu deșeuri de la monetăria lui Dabija Voievod. Or, este cunoscut din documente că puțin timp înainte de această domnie, în 1653, cazacii și-au săpat șanțuri de luptă în preajma cetății. Vorbind de acest eveniment Miron Costin arată că: « Peste noapte au făcut cazacii șanțuri și s-au întărit tabăra, cît nu era a gîndi să-i mai dobîndească »<sup>1</sup>.

### *Conducte de apă*

În cursul săpăturilor s-au descoperit pe platou cinci conducte de apă, dintre care trei făcute din olane de lut ars și două din cilindri de lemn legați

<sup>1</sup> Letopisețul Țării Moldovei, ed. P. P. Panaitescu, București, 1944, p. 166.

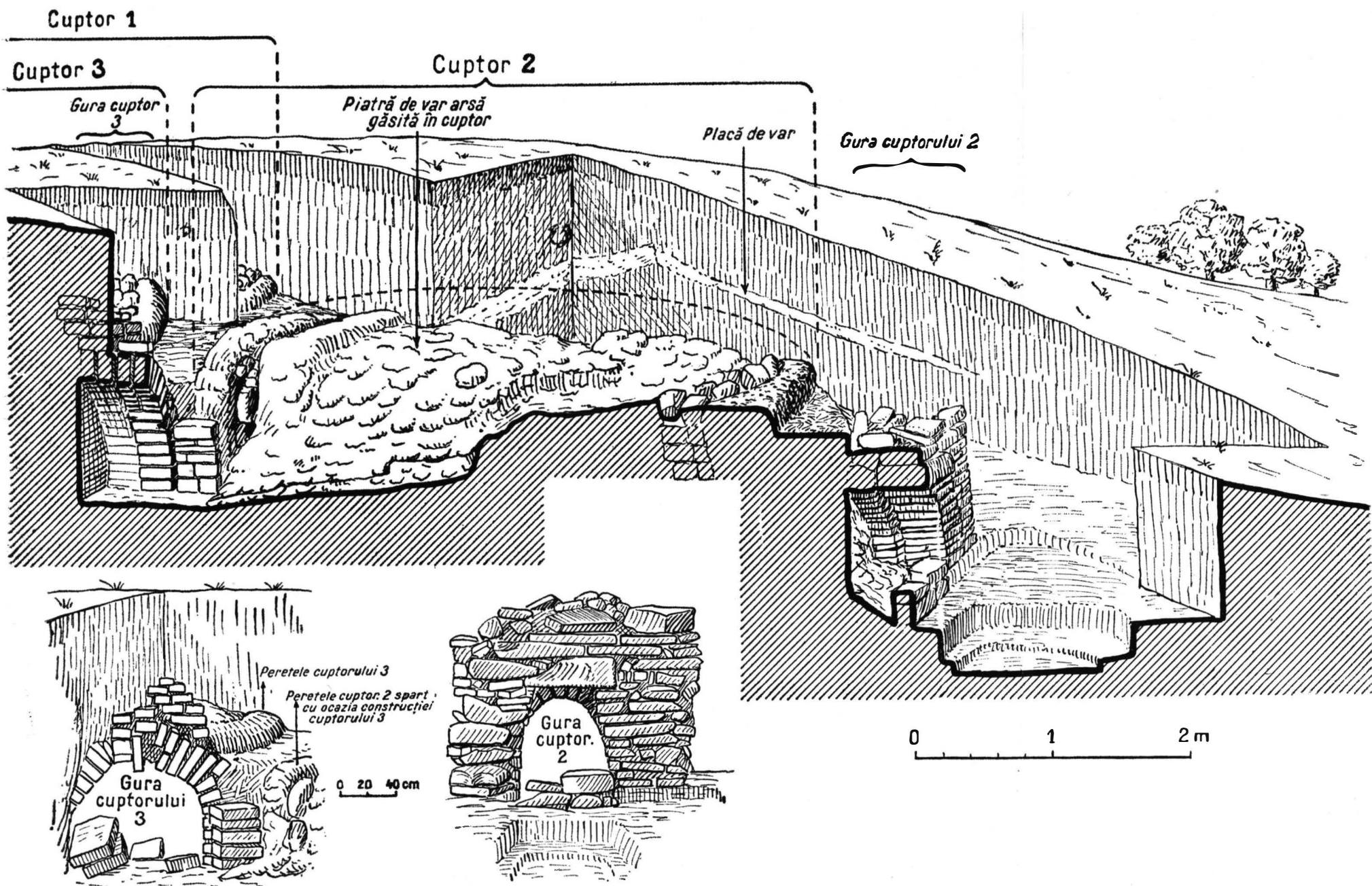


Fig. 9. — Secțiune-perspectivă prin cuptoarele de ars var de pe marginea de NE a platoului.



în inele de fier. În secțiunea X a apărut o conductă din olane de lut legate cu mortar hidraulic, care duce spre terasa de pe versantul de NE al platoului (fig. 4). Aceasta a fost instalată posterior pavajului atribuit lui Alexandru cel Bun și anterior pavajului doi făcut de Ștefan cel Mare. Faptul că șanțul conductei taie și depunerea de sol mișcat care acoperă pavajul atribuit lui Alexandru este un indiciu că această conductă este contemporană ca epocă cu pavajul lui Ștefan cel Mare, în sensul că întâi s-a instalat conducta și peste ea s-a întins pavajul.

În suprafața *a* a apărut o conductă făcută din cilindri de lemn lungi de cca. 2,20 m, prinși în inele de fier cu diametrul de 0,12 m și cu lățimea de 0,07 m. Legătura dintre cilindrii de lemn se realiza prin baterea inelelor în pereții celor doi cilindri, până când aceștia se îmbucau. Direcția acestei conducte duce spre cetate. Conducta a fost instalată anterior pavajului de tuf calcaros. Șanțul conductei este săpat într-un strat ce se datează spre mijlocul secolului al XV-lea.

Pe marginea de NE a platoului s-au descoperit, în secțiunea VI, trei conducte de apă instalate la aceeași adâncime și aproximativ paralele. Două sînt făcute din olane de lut ars legate cu mortar hidraulic, iar a treia din cilindri de lemn prinși în inele de fier identice cu cele din suprafața *a*. Direcția mufelor și unghiul de pantă este înspre est. Ele duc oarecum la terasa din partea de NE a platoului.

Stratigrafic s-a constatat că nu sînt contemporane. Șanțul conductei de lemn este săpat sub un strat din a doua jumătate a secolului al XV-lea. Conductele din olane de lut ars sînt instalate succesiv în a doua jumătate a secolului al XV-lea.

### *Cuptoare de ars var*

În campania aceasta, pe marginea de NE a platoului, s-au descoperit patru cuptoare circulare de ars piatra de var. Deși n-au fost încă urmărite și cercetate în amănunțime — totuși s-au desprins suficiente elemente pentru datarea lor.

Într-un cuptor s-a găsit antrenată ceramică din prima jumătate a secolului al XV-lea. Resturile lui zac sub un strat de pământ cu fragmente de oale din a doua jumătate a aceluiași secol. În celelalte trei cuptoare s-au găsit fragmente de vase și de cable din a doua jumătate a secolului al XV-lea; aceste cuptoare sînt acoperite de un strat de dărîmături cu obiecte și ceramică din secolele XVI și XVII (fig. 8).

În legătură cu cuptorul dezvelit în întregime s-a constatat că este de formă aproximativ cilindrică, orientat cu gura spre panta de NE a platoului. De altfel orientarea aceasta este comună tuturor cuptoarelor de ars var găsite în acest sector. În fața gurii se află o groapă în trepte cu adîncimea de 0,35 m, făcută desigur ca să ușureze mișcarea celui care alimenta cuptorul cu lemne. Gura este zidită din lespezi de piatră legate cu lut. Are o formă oarecum trapezoidală. Se leagă de cuptor printr-un coridor boltit făcut tot din piatră. Cuptorul este săpat complet în pământul viu; are diametrul de 4,50 m și adîncimea de cca. 2 m; s-a descoperit plin cu piatră de var ars incomplet. Peretele cuptorului este căptușit cu un rînd de bolovani mari de gresie, așezați unii peste alții.



Faptul că varul prezintă la suprafață, în centrul cuptorului, o albiere, dovedește că piatra de var fusese așezată în așa fel încît să formeze o cameră de ardere care s-a prăbușit.

Surprins în plină funcționare de vreun eveniment istoric, cuptorul și-a încetat activitatea. Dar imediat se reiau lucrările și un alt cuptor, cu gura de cărămidă, taie cuptorul amintit (fig. 9).

Două sondaje făcute pe terasa din partea de NE a platoului au scos la iveală resturile a două case lucrute în paiantă, a unor stâlpi de zid patrulateri și a unei conducte de scurgere făcută din olane de lut. Numeroase urme ale unei activități omenești intense din secolul al XV-lea pînă în secolul al XVII-lea pe această terasă impun continuarea cercetărilor.

### 3. SECTORUL CIMITIR

Cercetările au continuat în acest sector prin caseta XXIX și prin adîncirea pe o lungime de 37 m a secțiunii B.XII/1952, determinîndu-se astfel limita sud-estică a cimitirului (fig. 10).

În secțiunea B.XII s-au determinat două niveluri de morminte, primul la o adîncime de 0,55—0,70 m și al doilea între 0,90 și 1,00 m. Aproape pe întreaga lungime a secțiunii este antrenată o mare cantitate de chirpici ars, pînă la o adîncime de 0,60 m. Faptul se observă îndeosebi în capătul sudic precum și pe latura de est și în caseta XXIX de pe latura de NE, în pămîntul negru amestecat cu lut galben. În acest pămînt, în afară de chirpici, se mai găsesc numeroase fragmente de olărie neagră din secolul al XIV-lea. Tot aici apar sporadic urme neolitice și feudal-timpurii.

Cantitatea mare de chirpici ars antrenată în unele morminte se datorește unei așezări existente aici, poate din prima jumătate a secolului al XIV-lea, peste care în timpul lui Petru Mușat s-a suprapus cimitirul. Așezarea n-a format în anul acesta obiectul unei cercetări speciale.

Durata scurtă a cercetărilor din cimitir n-a îngăduit decît dezvelirea unui număr de 28 de morminte, care, adăugate la mormintele cercetate în campaniile precedente, dau numărul total de 236 morminte dezvelite pînă acum.

În secțiunea B.XII s-a deschis o casetă pe latura de NE cu scopul de a se dezveli cavoul mormîntului 236.

Cavoul (fig. 11) este, ca formă și sistem de construcție, foarte asemănător aceloră descoperite în campania din 1952. Singura deosebire constă în proporțiile sale mult mai mari, dat fiind că adăpostea un mormînt de om matur. Este construit din cărămidă bine arsă (de dimensiunile 0,28/0,14/0,06 m), legată cu un mortar alb rezistent, pus în mare cantitate. Are forma paralelipipedică, fiind acoperit cu o boltă semicilindrică, construită pe cofraj de lemn. Dimensiunile cavoului sînt: 2,50 m lungime, 1,20 m lățime la bază și 1,30 m lățime la nașterea bolții, 1,18 m înălțime. În pămîntul de umplutură din cavou s-au găsit cioburi mărunte și oase de copil. Închiderea cavoului s-a făcut pe latura de vest. După demontarea peretelui de vest și a unei părți din boltă s-a dat de scheletul unui om matur așezat într-un sicriu. Urmele de lemn putred găsite n-au fost suficient de numeroase și concludente pentru a i se determina forma și dimensiunile, dar cuiele lungi (15 cm) care fixau loazbele sicriului au fost găsite în poziția lor inițială. Sicriul era așezat pe fundul cavoului, pe trei praguri din cărămizi dispuse pe lung, alternînd cu altele dispuse pe lat. Starea de conservare a scheletului este foarte rea; poziția lui

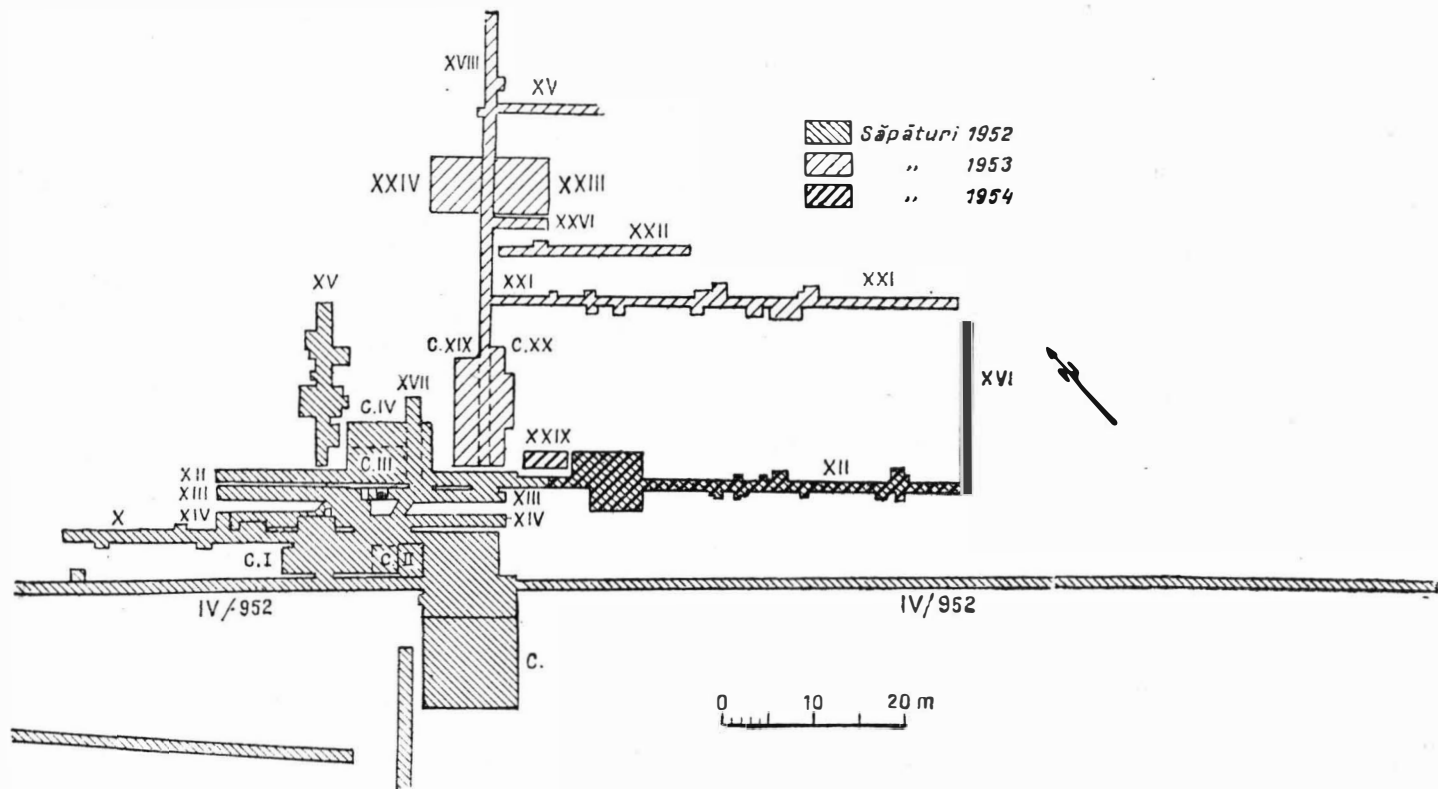


Fig. 10. — Planul general al săpăturilor din Cimitir, 1952—1954.

era cea obișnuită, cu mâinile pe abdomen puse una peste alta. Numeroase fire de argint aurit, formînd un lanț, s-au găsit în regiunea bazinului și par a fi resturile unei năframe pe care o ținea mortul în mînă. Ca obiecte de podoabă s-au găsit în mormint numeroși nasturi globulari, de argint aurit, și cîteva copci.

Restul mormintelor cercetate nu se deosebește de cele descoperite anterior — cu excepția M.207 care este orientat N—S.



Fig. 11. — Cavoul mormintului 236 (sec. XV).

ca formă și tehnică reprezintă un tip comun în secolele XV și XVI. În campania aceasta s-au găsit și cîteva nasturi mai deosebiți (fig. 12, 2, 3, 4). Nasturii găsiți în 11 morminte sînt așezați fie în dreptul pieptului, fie mai ales pe clavicula dreaptă. Într-un singur caz s-au găsit și nasturi în dreptul antebrațelor, cîte doi la fiecare mînă. În cavoul M.236 s-au găsit numeroși nasturi care, prin poziția lor, indică închiderea hainei în față prin grupe de nasturi, dar și în dreptul umărului, șapte fiind așezați sub clavicula dreaptă. În afară de nasturi, hainele se mai încheiau cu copci, din care s-au găsit exemplare mai simple (fig. 12,5), iar în M.236, exemplare foarte frumos lucrate, de argint aurit (fig. 12,6).

★

Inventarul mormintelor este în general destul de sărac și puțin variat, repetînd în bună parte tipurile de podoabe cunoscute pînă acum (cercei, inele, nasturi, copci). Semnalăm prezența în mormintele de fetețe (M.230, M.233) a acelor de cusut — obicei practicat și astăzi în Moldova de nord. Într-un singur mormint (M.229) s-a găsit în dreptul pieptului un fragment dintr-o cruce de bronz învelită în pinză de in.

Monede au fost găsite numai în patru morminte (M.216, 224, 229 și 230). Toate sînt monede ungurești, datînd din primele două decenii ale secolului al XVI-lea.

Din 28 de morminte, 21 au inventar, obiectele cele mai obișnuite fiind nasturii globulari cu fundul turtit, din argint simplu sau aurit (fig. 12,1), care

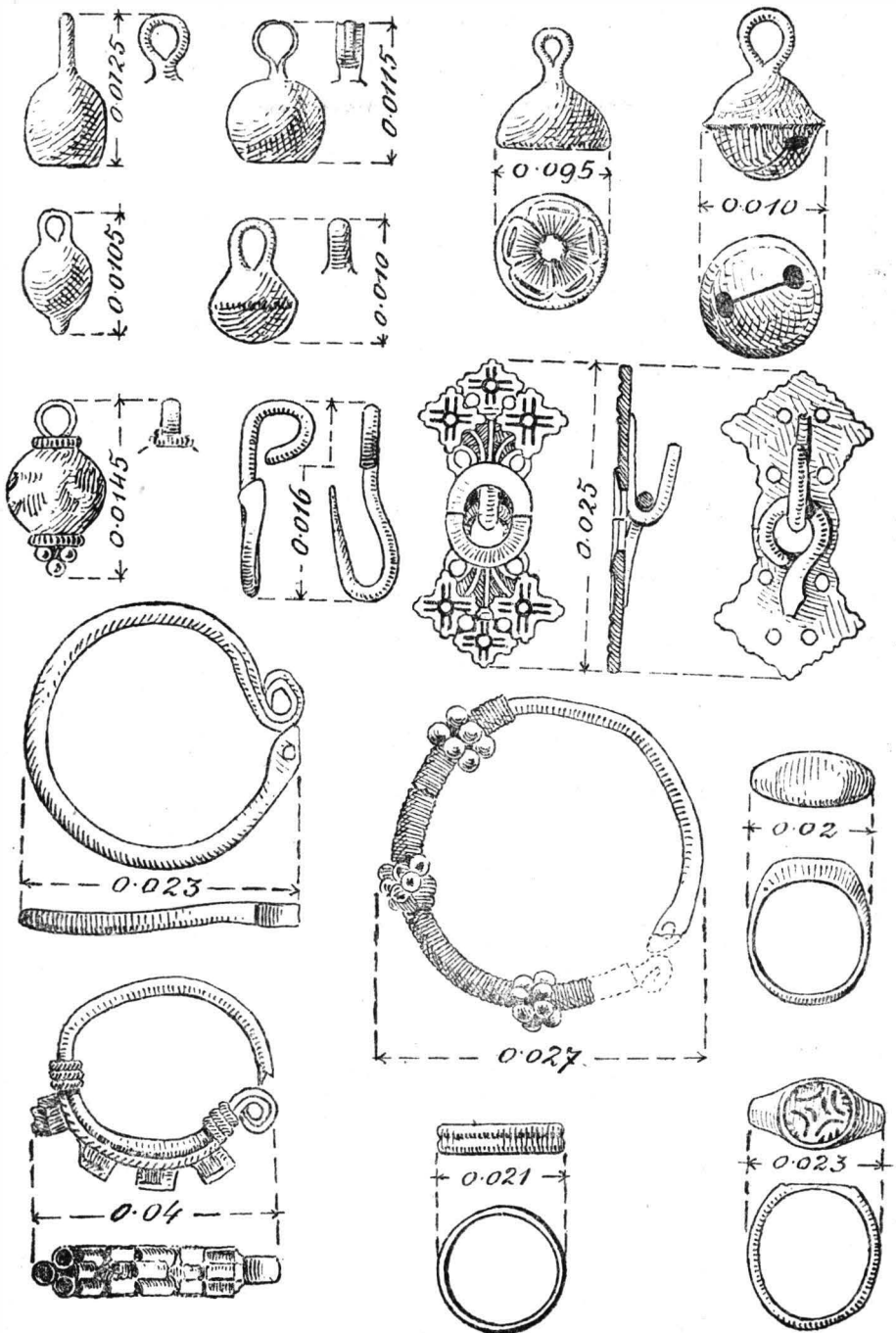


Fig. 12. — Obiecte de podoabă din Cimitir (sec. XV—XVI).

Inelele găsite sînt foarte simple, lucrate într-o tehnică rudimentară, din aramă sau bronz (fig. 12,7).

Cerceii sînt în majoritate o verigă simplă cu o buclă la capăt din aramă sau bronz (fig. 12,8); apar totuși două tipuri mai deosebite: la unul veriga este înconjurată de un lăntșor din zale metalică în jumătatea inferioară (fig. 12,9), iar celălalt, al cărui verigă este înconjurată în partea de jos de o pinză răsucită și decorată cu trei brățări de mici granule, prin tehnică și formă amintește de tipuri mai vechi, răspîndite în Rusia (fig. 12,10).

Urme de îmbrăcăminte s-au găsit puține; în două morminte, fir de argint aurit în dreptul capului, iar într-un mormint de femeie, în dreptul creștetului, s-a găsit o bucată de țesătură de fir cu mătase.

Cercetări viitoare vor aduce precizări asupra limitelor cimitirului, perioadei de utilizare și apartenenței sociale a celor îngropați în el.

#### 4. CURTEA DOMNEASCĂ

Reluarea cercetărilor arheologice în sectorul Curtea Domnească, în cea de a doua campanie, a urmărit determinarea parțială a planului Curții Domnești și problema stratigrafiei, în vederea stabilirii raporturilor dintre Curtea Domnească și alte complexe arheologice din vecinătatea ei. Pentru aceasta au fost necesare dezvelirea unor secțiuni din campania precedentă (secțiunile I, III/1953) și deschiderea unor noi secțiuni și casete în sectorul central și în curtea Bisericii Domnițelor (sect. XI, XIII, XIV) și a casetelor 8—15 (fig. 13).

##### Interiorul Curții Domnești

În acest sector cercetările au continuat în caseta 5, de unde s-a degajat molozul din cele două dependințe semnalate în raportul asupra campaniei precedente. Dezvelirea pe suprafață a complexului de aici a permis o cercetare amănunțită.

Zidul de incintă ce se păstrează la suprafață, folosit de clădirile actuale, are o grosime de 1,20 m, adăugîndu-i-se în interior (într-o epocă ulterioară), un altul gros de 0,50 m. Față de nivelul solului actual, adîncimea la care a fost fundat zidul este de cca. 2 m, folosindu-se tiranți de lemn.

Suprafața de vest a casetei 5 — din cauza întreruperii săpăturilor — n-a permis observații clare. Totuși pămîntul de umplutură masat aici, care conține în el ceramică din prima jumătate a secolului al XV-lea, ne indică unele modificări ce s-au făcut chiar în planul Curții Domnești. Tot aici se observă urmele unei uși de acces, boltită, prevăzută cu lăcașul unei birne săpat în zid. Cercetările viitoare vor completa aceste observații.

Secțiunile XI, XIV și XV efectuate în sectorul central (vezi planul) au scos la iveală noi urme de zidărie ce aparțin construcțiilor de la Curtea Domnească. În secțiunea XI s-a interceptat șanțul de fundație al unui zid care a fost scos complet. Numai pe o porțiune de cca. 2 m și anume acolo unde zidul făcea un colț, s-a mai păstrat din fundația lui. Direcția celor două laturi era: una E-V, paralelă cu zidul de incintă ce se păstrează la suprafață, iar cealaltă, perpendiculară pe direcția lui. Grosimea acestui zid este de 1,20 m. Și aici se folosesc tiranții în construcție pentru orizontalitate și







Fig.14. Fragmente ceramice de import descoperite la Curtea Domnească  
<https://biblioteca-digitala.ro>





stabilitate. În secțiunea XIV s-a interceptat un alt zid cu direcția E—V de aceeași structură materială ca cele de mai sus și cu care încheia un patralater.

În secțiunea XV se pare că s-a interceptat latura de V a acestui patralater. Observații mai ample asupra acestui complex se vor face în campaniile viitoare.

Materialul ceramic găsit în secțiunile XI, XIV, XV încadrat în mortarul zidului, ne datează acest complex în a doua jumătate a secolului al XV-lea. Din punct de vedere stratigrafic, zidurile sînt fondate pe urmele unei locuințe datate cu monede anepigrafe de la Alexandru cel Bun. Există o asemănare între acest complex și zidul păstrat la suprafață, ceea ce ne face să presupunem că ele sînt contemporane și aparțin prin urmare epocii lui Ștefan cel Mare. Așa de pildă, ambele au aceeași grosime și cu tiranți de aceeași mărime. Deși o analiză chimică a mortarului încă nu s-a făcut — totuși se pare că mortarul folosit are aceeași compoziție.

Ceea ce nu s-a putut observa la zidul de la suprafață — fapt care constituie un element nou, nemaiîntilnit pînă acum în tehnica construcțiilor medievale de la Suceava — este metoda de a consolida straturile de pămînt acolo unde pericolul alunecării lor putea surveni fie din cauza pantei, fie din pricina slabei structuri organice a acestor straturi. Această situație a fost sesizată în secțiunea XI, dar mai ales în secțiunea XIV. Constructorii complexului de zidărie au căutat să evite pericolul alunecării straturilor prin introducerea pe fundul șanțului de fundație a unor stîlpi de lemn de cca. 12—15 cm grosime; aceștia sînt dispuși de-a lungul șanțului, în șiruri. Au ieșit la iveală cinci șiruri de pari distanțați la cca. 30 cm unul de altul, bătuți în pămînt pînă la 1,50—2,00 m. Parii se văd și azi putreziți în pămînt. Această operație era mai ales necesară acolo unde constructorii au fundat zidul peste locuințe din chirpici adîncite în pămînt, cum se observă în secțiunea I, unde zidul de incintă ce se păstrează la suprafață taie o locuință de acest fel (fig. 15).

În caseta 10, în profilul peretelui de S, se observă urma unui zid demantelat care pornea din patralaterul amintit mai sus și care forma, probabil, latura de SE a Curții Domnești, în a doua jumătate a secolului al XV-lea. Acest lucru este întărit de observațiile din curtea exterioră.

★

Observații mai precise la dependințele din caseta 5 impuneau degajarea lor de moloz. Acest complex de zidărie aparține veacului al XVII-lea și este adosat laturii de SE a zidului de incintă. Constructorii din acest secol au ridicat un zid cu direcția N—V, gros de cca. 1,00 m și au prelungit zidul de incintă cu cca. 12 m, făcînd aici un contrafort puternic, semnalat încă în raportul asupra campaniei trecute. Zidul făcea apoi un unghi de 90° și continua spre SV, formînd latura de sud-est a Curții Domnești din secolul al XVII-lea. Suprafața închisă de aceste ziduri e compartimentată formînd pivnițele Curții Domnești (fig. 19, 1,2). Două din aceste pivnițe sînt despărțite prin ziduri lungi de 4 m și late de 0,50. La capătul estic ele se îngroașă cu cărămidă în care se prind ușorii pivniței. Accesul în pivnițe se făcea prin două culoare despărțite de pilonii de susținere a bolților. Pilonii se află la distanță egală unul de altul (3 m) și la mijlocul distanței dintre pivniță și zidul de SE. A existat aici, așadar, un arc dublu de susținere (curtină-pilon și pilon-gura pivniței). Pilonii descoperiți, în număr de trei, au forma pătrată cu latura de 0,60 m. Din înălțimea lor se mai păstrează cca. 2 m.

Degajarea molozului din caseta 5 s-a făcut pînă la nivelul podelei pivniței (2 m față de solul actual). Acest nivel a fost amenajat cu un strat subțire de nisip.

Materialul arheologic descoperit în acest complex constă în ceramică, material fieros, pietre arhitectonice, monede, obiecte de podoaă etc.

Ceramica prezintă caracteristica de a fi unitară, aparținînd aceleiași epoci. Ea se păstrează fragmentar și provine de la diferite tipuri de vase (borcane, străchini, cănițe, tigăi, ulcioare), precum și de la cahle în majoritate smăl-

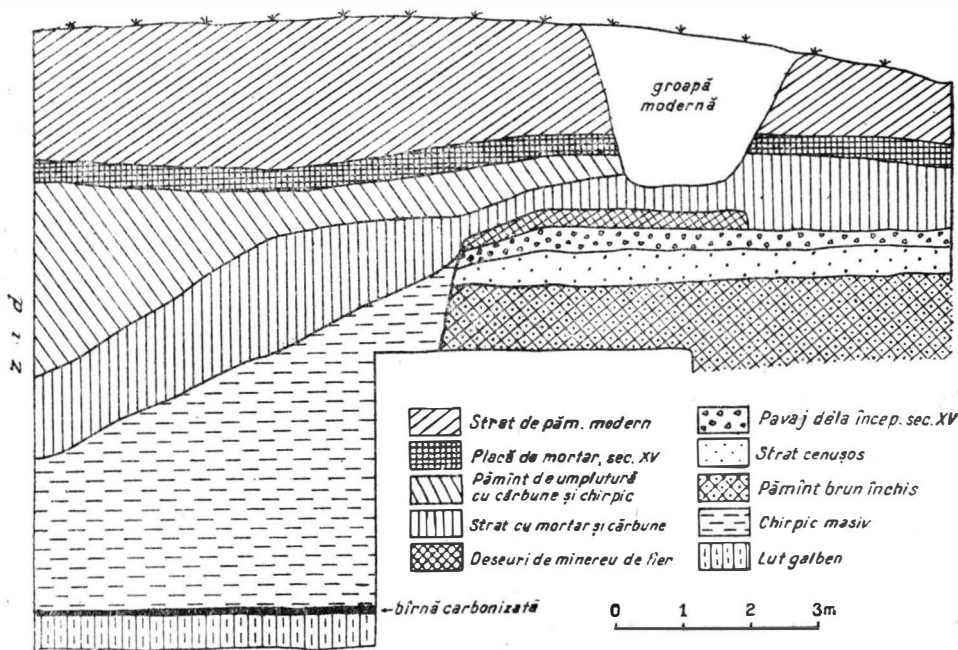


Fig. 15. — Curtea Domnească. Profilul peretelui de V al secțiunii I.

țuite, pipe etc. Vasele sînt lucrate la roată, dintr-o pastă de culoare cenușie cu nisip în ea. Pereții vaselor sînt subțiri, ornamentați cu val simplu sau dublu, încadrat uneori de puncte incizate. Străchinile sînt în majoritate smălțuite cu un smălț de culoare verde închis. Cahlele sînt decorate cu ornamente variate în care predomină elementul floral stilizat. Una din ele, smălțuită cu verde și galben-auriu, are ca ornament pajura poloneză. Întregul material ceramic este caracteristic secolului al XVII-lea.

Materialele arhitectonice sînt destul de numeroase și provin de la uși, ferestre, console, capiteli etc. Multe poartă urmele intervenției meșterilor care au săpat cantul pentru introducerea obloanelor, lăcașul pentru balamale etc. Cărămizile sînt unele romboidale, iar altele au unul din colțuri rotunjit. Probabil că au servit la decorarea pereților. Menționăm în chip special descoperirea unor fragmente de ceramică de import, în majoritate decorate

cu motive florale stilizate, de culoare albastră sau verde, pe fond alb sau portocaliu (fig. 14). Pe un fragment de placă se vede scris în grecește:

[. .K] Y Θ Y T H  
(O) N O (Σ)[. .]

Materialul numismatic se compune în majoritate din falsuri purtând efigia lui Ioan II Cazimir al Poloniei (1663—1668), provenind din bănăria lui Istrate Dabija Voievod. S-a mai găsit o monedă de argint de la Ștefăniță Vodă, antrenată în acest complex și una neidentificată încă, probabil ungu-rească.

Din restul obiectelor descoperite amintim de un cerceț de bronz, diferite forme de catarămi, balamale de fier, vîrfuri de săgeți, cuie, etc.

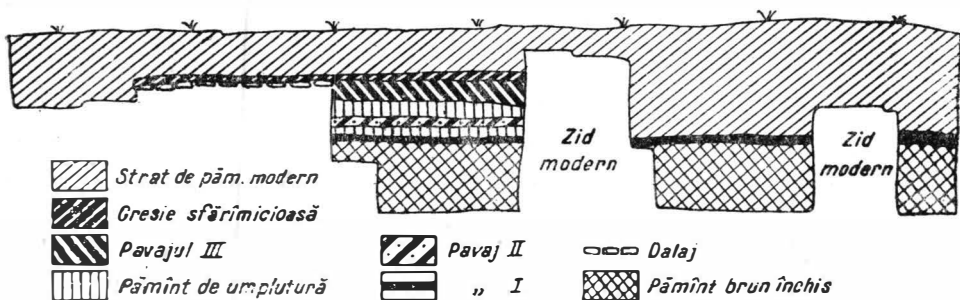


Fig. 16. — Curtea Domnească. Profilul peretelui de V al secțiunii III.

Atît materialul ceramic, cit și cel numismatic, datează complexul de zidărie despre care a fost vorba mai sus în secolul al XVII-lea, mai exact în timpul domniei lui Vasile Lupu în Moldova. Documentele din această vreme ne arată clar că acest voievod s-a preocupat de Curtea Domnească din Suceava. În 1638 domnul înștiințează pe bistrițeni despre meșterii trimiși la Suceava « să lucreze la Curțile Măriei Sale lu Vodă »<sup>1</sup>. Tot în acest timp se cumpără șindrila de la Bistrița pentru acoperirea « Curților Măriei Sale lu (Vodă) în oraș la Suceava »<sup>2</sup>. Peste cîțiva ani, în 1643, Vasile Lupu clădește și biserica de lângă Curtea Domnească, cunoscută sub numele de « Biserica Domnițelor » (sau a « Beizadelor »).

Se pare că viața de la Curtea Domnească din Suceava a fost totuși de scurtă durată — de vreme ce se constată aici ruine, piatra fiind scoasă, iar pivnițele acoperite cu material de umplutură. Primul strat de pământ de acest fel antrenat în pivnițe după ruinarea lor conține deja monede Cazimir II, care nu mai au valoare circulatorie către sfîrșitul secolului al XVII-lea. Știm de altfel că Dumitrașcu Cantacuzino distruge la 1675 Cetatea de Scaun, din ordinul turcilor, părăsind definitiv Suceava și Curtea ei Domnească. Aceasta este și data cînd Curtea Domnească intră în ruină.

<sup>1</sup> N. Iorga, Documente romînești din arhivele Bistriței, partea I-a, doc. nr. LXXXIX, p. 67—68.

<sup>2</sup> Ibidem, doc. nr. XXX, p. 23—24.

### Exteriorul Curții Domnești

În afara incintei Curții Domnești, cercetările au continuat în secțiunile I, III, XIII și în casele 3, 9, 11, 12, 13, 14 și 15 (fig. 13).

Secțiunea I/1953, orientată perpendicular pe zidul ce se păstrează la suprafață, a scos la iveală resturile unei locuințe, cu subsol la cca. 2 m față de nivelul humusului medieval. Locuința a fost în parte cercetată. S-au putut observa, în peretele de V al secțiunii (fig. 15), resturi de birne carbonizate provenind din partea lemnoasă a locuinței. De asemenea s-au observat urmele parilor de la pereții locuinței; o cantitate apreciabilă de chirpici ars zăcea

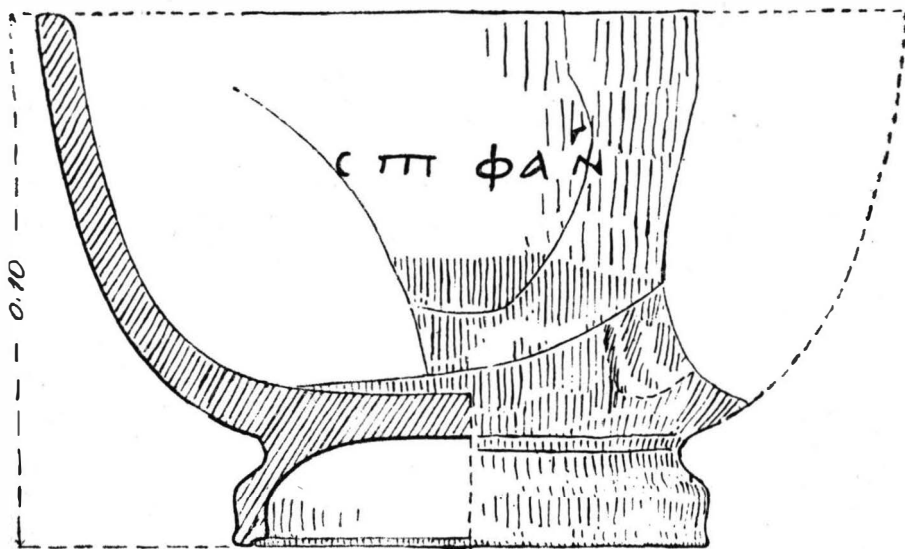


Fig. 17. — Cupă smălțuită avînd incizată pe ea numele Ștefan (sec. XV).

prăbușită. Fragmentele ceramice descoperite în resturile locuinței aparțin sfîrșitului secolului al XIV-lea și începutului celui următor. Locuința a fost tăiată de constructorul zidului de incintă ce se păstrează la suprafață — așa cum o dovedește profilul secțiunii I (fig. 15). O situație asemănătoare există în secțiunea XI; aici, două locuințe datate cu monede anepigrafe de la Alexandru cel Bun, arse puternic, sînt tăiate de fundația zidurilor datate în a doua jumătate a secolului al XV-lea.

Legată de accesul în interiorul Curții Domnești este problema pavajelor. Precizări în această privință s-au făcut în secțiunile I, III, XIII și în casele 3 și 9. S-a documentat aici existența a patru pavaje (fig. 16).

Primul pavaj zace direct pe humusul medieval fără ca acesta să fie amenajat. Pavajul e făcut din piatră de riu de format mic și mijlociu și e gros de 0,05—0,10 m. Pe acest pavaj s-a găsit o monedă de argint de la Alexandru cel Bun și cîteva anepigrafe de la același voievod. O singură monedă, fragmentară, este de la Petru I Mușat. S-au găsit și numeroase fragmente ceramice ce aparțin primei jumătăți a secolului al XV-lea. În secțiunea XIII s-a găsit o

oală întreagă, cu capac deasupra, ce era incastrată în pavajul I. Tot în acest nivel s-au mai găsit diverse cuie de fier, un virf de săgeată, un zar de os etc.

Pavajul II e despărțit de primul printr-un strat de pământ de umplură gros de cca. 0,10 m. În acest strat s-au găsit de asemenea fragmente ceramice. Pavajul II are aceeași structură ca și primul și e gros de 0,10—0,12 m. Pe el s-au găsit numeroase fragmente ceramice din a doua jumătate a secolului al XV-lea. S-a observat în secțiunea I că peste acest pavaj, pe o porțiune de cca. 10 m, în preajma zidului de incintă, se suprapune o placă de mortar groasă de 0,10 m legată de zidul de incintă ce se păstrează la suprafață. După materialul ceramic și în funcție de situația lui stratigrafică, pavajul II aparține probabil epocii lui Ștefan cel Mare.

Urmează un strat de pământ de umplură, gros de 0,20—0,25 m, peste care s-a așternut pavajul III, făcut tot din piatră de riu. Pe el s-a găsit numai ceramică din veacul al XVII-lea, smălțuită și nesmălțuită (oale, cahle, pipe etc.). Ca material feros amintim: o dălțiță de fier, un foarfece de tuns, un clește pentru stins luminări, cuie de mărimi diferite.

Ultimul pavaj, cel de al IV-lea, a fost sesizat în caseta 3 și este format din lespezi mari de piatră. Ca epocă aparține tot veacului al XVII-lea, deoarece pe el s-a găsit ceramică din acest veac, precum și monede poloneze false. Deasupra dalajului, în secțiunea III, se întinde un strat subțire (0,05 m) de gresie sfărâmițoasă cu rol încă nedeterminat. Peste acest strat urmează materialele de umplură moderne.

★

Secțiunea IX cu casele 11—15 din curtea bisericii Domnițelor au arătat că zidurile Curții Domnești nu se întindeau pînă în această porțiune de teren.

Cele mai vechi urme materiale descoperite aici datează din neolitic (vezi și Raportul din 1953), Hallstatt, Latène și feudal-timpuriu. Din ultima categorie face parte ceramica lucrată cu roata înceată, cu pasta impură de culoare roșiatică. Ca ornament prezintă valul incizat ușor pe pîntecele vasului. Această ceramică este asemănătoare aceleia de la Hlincea-Iași, datată în secolele XII—XIII. Precizăm că la Suceava nu s-a prins încă stratigrafic un nivel de viață din această perioadă.

De la sfîrșitul secolului al XIV-lea datează o groapă de cereale descoperită în secțiunea IX. Groapa are forma circulară, cu diametrul la baza inferioară de 2,10 m. Față de solul actual, ea este la o adîncime de 2 m. Groapa este mult cuptorită și se mai observă încă urmele uneltei cu care s-a lucrat la săparea ei. Pe fund, ea a fost lutuită și apoi arsă puternic. Spre sud de groapă pornește un culoar larg de 0,50 m; acesta n-a putut fi urmărit, deoarece este deranjat de o intervenție din prima jumătate a veacului al XV-lea. Pe fundul gropii nu s-a găsit nici un bob de cereale, așa cum ne-am fi așteptat; doar cîteva fragmente ceramice din pîntecele unui vas, cu pasta impură, zgrunțuroasă, ornamentat cu val incizat și pîrînd a fi lucrat cu roata înceată. În partea de vest, groapa de cereale este de asemenea știrbită de o groapă din prima jumătate a secolului al XV-lea.

Tot sfîrșitul secolului al XIV-lea aparține o locuință asemănătoare aceloră din secțiunile I și XI precum și groapa  $\alpha$  datată pe baza ceramicii în acest secol. În această groapă, la un nivel superior, s-au descoperit mai multe bucăți de zgură de cupru, rezultat al extragerii cuprului din minereu. În stratul de pământ ce se suprapune gropii  $\alpha$  s-au găsit două monede de la Alexandru

cel Bun. Tot din acest nivel au ieșit la iveală două linguri de turnat metal: una de formă circulară cu diametrul de 0,12 m și alta pătrată cu latura de



Fig. 18. — Strachină smălțuită (sec. XV).

0,10 m. Peste acest strat s-a construit un cuptoraș adâncit cu cca. 0,20 m față de nivelul de săpare, lutuit și, se pare, cu pereții făcuți din nuiiele și chirpici. Pe vatră s-au găsit numeroase oase calcinate de păsări și animale, precum și urme de cenușă și cărbune. La nivelul cuptorului, în apropierea lui imediată,



Fig. 19. — 1—2) Aspectul pivnițelor din caseta 5 (sec. XVII);  
3) Resturile unei locuințe de piatră cu o groapă în interior.



s-au descoperit câteva fragmente ceramice din a doua jumătate a secolului al XV-lea, care ar data cuptorul în această vreme (fig. 17—18).

În secțiunea IX s-a interceptat latura de est a unei locuințe, a cărei temelie era din piatră legată cu lut, situată la cca. 1,00 m față de nivelul solului de la care s-a săpat. Locuința se suprapune peste o alta mai veche. Caseta 11 a interceptat latura de sud a locuinței care, în colțul de SV, are o groapă circulară captușită cu cărămizi legate cu mortar. În această groapă (fig. 19,3)

s-au găsit numeroase oase de pasăre, precum și semințe (probabil de cîmpă); tot în ea s-a descoperit un vas de Damasc (fig. 20). Din suprafața care s-a săpat s-au scos numeroase fragmente ceramice din a doua jumătate



Fig. 20. — Vas de Damasc (sec. XV—XVI) descoperit la Curtea Domnească.

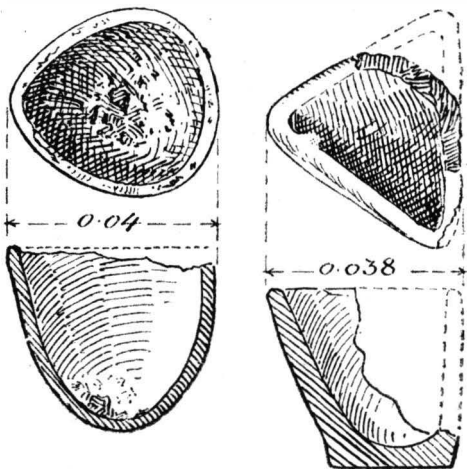


Fig. 21. — Creuzete de lut ars (sec. XV—XVI).

a secolului al XV-lea, un virf de săgeată romboidală și un topor de fier. S-au mai descoperit două creuzete de lut (fig. 21) cu mult nisip în pastă. Pe fundul lor se mai păstrează resturi de metal topit: argint și cupru. Un creuzet dublu de fier are de asemenea pe fund urme de cupru și a servit desigur la turnarea metalelor. Stratigrafic, această locuință perforază nivelul din prima jumătate a secolului al XV-lea, datat cu ajutorul ceramicii. Un nivel de morminte din veacul al XVII-lea sparge latura de sud a locuinței, de unde rezultă că această locuință, aparținând probabil unui meșteșugar, se plasează în a doua jumătate a secolului al XV-lea și la începutul celui următor.

În caseta 14 s-a descoperit o conductă de olane, protejată de un zid de piatră, construit în formă de triunghi. Groapa conductei taie o veche groapă din secolul al XV-lea, iar conducta însăși este deranjată de un mormint din secolul al XVII-lea. Cercetarea acestei conducte — care alimenta poate Curtea Domnească — rămîne să se facă în cercetările viitoare din acest sector.

Nivelul de morminte interceptat de secțiunea IX se află la o adâncime de 0,85—1,50 m. Orientarea morților este V—E, după anotimp. Poziția este

cea obișnuită, cu mîinile pe piept sau pe bazin. La un singur mormînt se observă urme de coșciug de lemn. În general inventarul mormintelor este sărac. Nu s-a găsit nici un obiect de podoabă. Monedele găsite în morminte sînt toate din veacul al XVII-lea și reprezintă falsuri după cele ale lui Gustav Adolf al Suediei.

### 5. SECTORUL ȘIPOT

Cercetările din acest sector au continuat pe un mic platou situat spre NV de sondejul din 1953 și au urmărit în continuare problemele legate de viața desfășurată în această parte a vechiului tîrg al Sucevei.

S-a deschis o secțiune orientată NV—SE, lungă de 36 m și lată de 2 m, cu lărgirile dictate de complexele descoperite. Această secțiune a dus la descoperirea unui cimitir și a bisericii respective, precum și a unor rare urme din orînduirea comunei primitive, *in situ* și mai ales antrenate din imediata vecinătate.

Cele mai vechi urme de viață de pe platou sînt din epoca neolitică și aparțin culturilor ceramicii liniare, Cucuteni B și Gorodsk-Usatovo. Ceramica liniară apare într-un mic complex format din pietre mici de rîu, plate și aparține speciei grosolane care conține multă pleavă în pastă. Fragmentele găsite provin de la vase mari și mici, unele decorate cu proeminente rotunde plate, altele au urme de proeminente simple sau străpuse. Ceramica liniară se găsește mereu împreună cu ceramica Cucuteni B, dar aceasta din urmă apare mult rulată, fiind probabil scursă de pe pantă dinspre NV. Un fragment de strachină cu fundul decorat cu creștături și un fragment decorat cu șnur (fig. 22) sînt singurele urme ale probabilei locuiri Gorodsk-Usatovo în preajmă.

Deși sondejul a urmărit și cunoașterea locuirii feudale-timpurii, surprinsă în campania anterioară, pînă în prezent pe platou aceasta nu este documentată. În schimb s-a insistat la develirea ruinelor bisericii.

Lucrările din anul acesta nu au putut dezveli întreaga biserică (fig. 23), ci au surprins doar o bună parte din absida principală, un colț al absidei laterale dinspre nord, o parte din peretele despărțitor al naosului de pronaos și o parte din peretele de nord al pronaosului, restul, împreună cu tot peretele de vest al pronaosului, fiind dărîmat pînă la ultima piatră.

Biserica, de dimensiuni remarcabile, preîntă un plan treflat cu abside semi-circulare; lungimea este de 21 m, iar lățimea de 8 m; grosimea zidurilor variază între 1,20 și 1,40 m. Temelia și probabil o bună parte din pereți erau construite din gresie legată cu mortar; partea superioară a zidurilor și bolțile vor fi

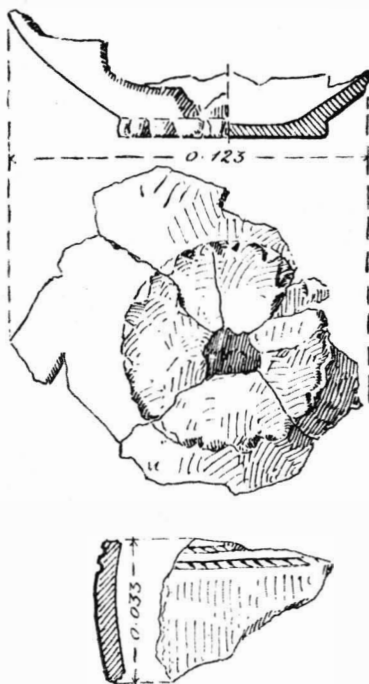


Fig. 22. — Fragmente ceramice Gorodsk-Usatovo.

fost măcar în parte construite din bolovani de tuf calcaros. În molozul rezultat din dărîmarea construcției s-au găsit atît bolovani de tuf cu urme de tencuială cu pictură cît și destul de puțînă cărămidă. Zidurile puternice erau armate cu tiranți de lemn; urmele a doi asemenea tiranți așezați paralel s-au păstrat în peretele de nord al pronaosului. În partea superioară a pereților au fost zidite oale de rezonanță, fapt indicat de numeroase fragmente de oale cu urme de mortar găsite în moloz.

Din cauza așezării în pantă ușoară și în funcție de greutatea pe care o avea de suportat, temelia era în trepte, peretele de vest al pronaosului la 1,10 m, peretele despărțitor al naosului de pronaos la 1,60 m, iar absida principală la 2,30 m față de podeaua bisericii.

Pereții erau acoperiți cu tencuială pictată, dar urmele de pictură găsindu-se foarte fărâmițate în moloz nu s-a putut reconstitui nici un fragment. Podeaua era alcătuită dintr-un strat de cca. 0,50 m de pămînt galben peste care se păstrează pe alocuri urme de mortar. Peste acestea au fost probabil așezate lespezi de piatră sau mai de grabă cărămizi simple, cu dimensiunile de 0,18/0,20/0,04 m. Absida principală va fi fost podită cu cărămizi smălțuite, căci s-au găsit printre dărîmături două frag-

mente de astfel de cărămizi de formă rombică cu smălț verde, de tipul celor din biserica sf. Nicolae-Păpăuți din Botoșani.

Biserica a fost înconjurată de un cimitir din care s-au săpat 14 morminte, la care se adaugă mai multe altele răvășite în momentul construirii bisericii sau la săparea altor morminte. Scheletele sînt în general rău conservate și situate la o adîncime de aproximativ de 1 m. Orientarea lor variază între VNV 290°—ESE 110° și VSV 240°—ENE 60°. Poziția este cea întinsă pe

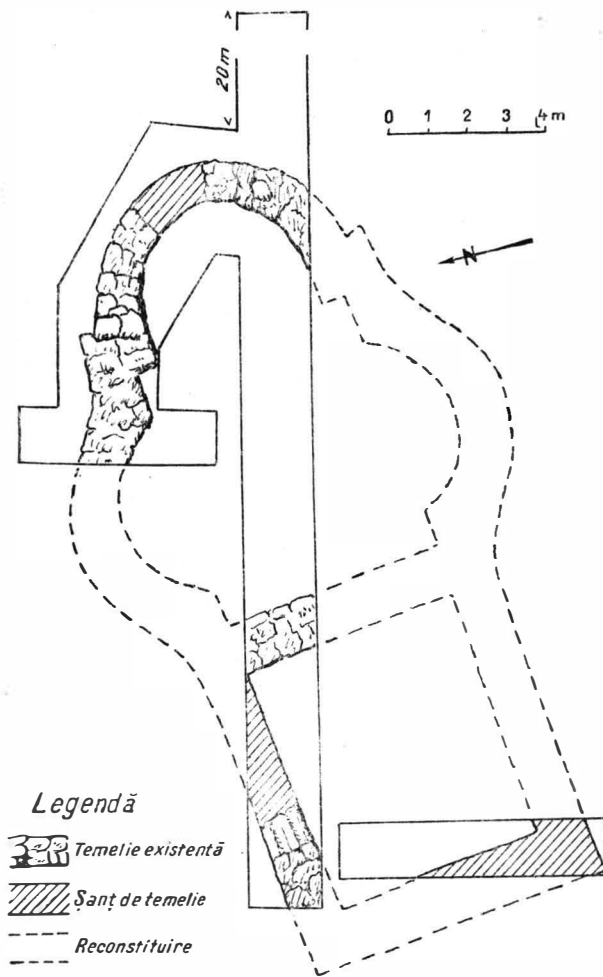


Fig. 23. — Planul bisericii de la Șipot (sec. XV).

Biserica a fost înconjurată de un cimitir din care s-au săpat 14 morminte, la care se adaugă mai multe altele răvășite în momentul construirii bisericii sau la săparea altor morminte. Scheletele sînt în general rău conservate și situate la o adîncime de aproximativ de 1 m. Orientarea lor variază între VNV 290°—ESE 110° și VSV 240°—ENE 60°. Poziția este cea întinsă pe

spate cu mâinile pe bazin; un singur mormînt face excepție, scheletul avînd mîinile aduse pe piept. În cîteva morminte s-au păstrat urmele scriurii. În șapte din morminte s-au găsit monede cu ajutorul cărora s-au datat mormintele. Cea mai veche monedă este o anepigrafă de la Alexandru cel Bun. Restul monedelor sînt ungurești din veacul al XVI-lea, cea mai timpurie fiind un dinar de la Ladislau al II-lea, dinainte de 1503, iar cea mai tîrzie o monedă de la Rudolf al II-lea, din anul 1584. Într-un singur caz datarea s-a făcut cu ajutorul unui aspru turcesc de la Soliman al II-lea, din anul 1520. Monedele datează cea mai mare parte a cimitirului în tot cuprinsul secolului al XVI-lea. Primul mormînt este datat cu moneda de la Alexandru cel Bun și tot aceleași vremi trebuie să socotim că-i aparțin mormintele distruse la construirea bisericii. Cele mai tîrzii morminte aparțin vremii de după dărîmarea bisericii. Sînt așezate în interiorul bisericii și au străpuns podeaua de lut galben; pentru moment nu avem posibilitatea de datare a lor, dar cum nu s-a dezvelit în întregime biserica, rămîne ca una din problemele de rezolvat pentru campania următoare.

Biserica a fost clădită probabil în vremea lui Ștefan cel Mare, fiind asemănătoare ca plan și dimensiuni cu biserica din Mișăuți<sup>1</sup>. În sprijinul acestei datări vin și tehnica tencuiei pictate și cărămizile pavimentare smălțuite. A fost folosită în tot timpul secolului al XVI-lea și putem presupune că a continuat să existe și în secolul al XVII-lea.

Nu cunoaștem deocamdată cauza și data dărîmării bisericii. Cert este că după dărîmarea bisericii, cimitirul a mai fost folosit scurtă vreme și apoi se constată o amenajare a locului și anume după înlăturarea materialului de construcție s-au săpat gropi și șanțuri în care s-a adunat molozul, iar terenul a fost nivelat. Nici pentru acest fapt nu avem o posibilitate de datare, dar operația se va fi făcut în timpul ocupației austriace, căci în descrierea Bucovinei făcută de un călător austriac, în 1775, se pomenesc la Suceava ruine de biserică, printre care se vor fi aflat și ruinele bisericii noastre. Cit despre cauza ruînării ei, nu este exclus să se fi datorat marelui cutremur din cea de a doua domnie a lui Duca Vodă (1678—1684).

★

Între alte materiale găsite în săpături menționăm: un inel mic de bronz cu piatră din sticlă roșie (fig. 24,1), o monedă de la Alexandru cel Bun de după 1410, un obol unguresc din secolul al XV-lea, o monedă poloneză a lui Sigismund August, bătută în 1549 pentru Marele ducat al Lituaniei.

În malul surpat, de-a lungul străzii Ștefan Ștefureac, printre resturile unei locuințe de la sfîrșitul secolului al XIV-lea sau începutul secolului al

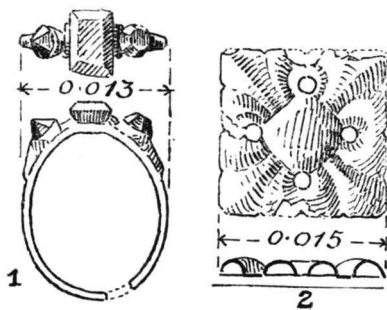


Fig. 24. — 1) Inel de bronz; 2) Aplică de bronz (sec. XIV—XV).

<sup>1</sup> G. Balș, Bisericile lui Ștefan cel Mare, « B.C.M.I. », XVIII, 1925, p. 26, fig. 23.

XV-lea, s-a găsit o aplică de bronz (fig. 24,2) lucrată *en repoussé*, care are cele mai apropiate paralele în morminte din aceeași epocă din Ungaria <sup>1</sup>.

În ultimele zile ale campaniei s-a început un sondaj spre SV de sondajul III, la aproximativ 75 m. Săpătura nu a putut fi dusă pînă la pămîntul viu, dar a dat indicații prețioase pentru stabilirea problemelor de urmărit în campania viitoare. S-au găsit aici numeroase urme de viață, începînd de la sfîrșitul secolului al XIV-lea, pînă în secolul al XVII-lea. Către cunoașterea acestui cartier mărginaș al vechiului tîrg al Sucevei, căruia îi corespund biserica și cimitirul săpate parțial anul acesta, se va îndrepta atenția noastră în viitor.

#### 6—8. SECTORUL ORAȘ

Cercetarea urmelor vechiului tîrg al Sucevei, desfășurată în preajma Curții Domnești și în regiunea Șipotului, în vara anului 1954, a fost înlesnită de cîteva descoperiri întîmplătoare.

Cele mai importante urme descoperite cu prilejul lucrărilor urbanistice din Suceava au fost înregistrate în două puncte.

a) Pe un loc viran în apropierea pieței Malinovski, încadrat de străzile A. I. Vișinski și 7 Noiembrie, au fost descoperite urme arheologice importante. Săpătura executată aici de către lucrătorii unei întreprinderi de stat a cuprins o suprafață de 5000 m<sup>2</sup>, iar adîncimea acesteia a variat între 3,50 și 4 m. În perețele de vest al suprafeței săpate a ieșit la iveală o dungă de arsură bogată în resturi arheologice. În capătul de sud al acestui perete au fost descoperite urmele unei locuințe de tipul bordeiului. La cca. 20 m est de acest bordei, înspre centrul suprafeței săpate, a fost descoperit un cuptor de ars vase care s-a dovedit a fi în nemijlocită legătură cu restul urmelor de viață materială din această regiune a vechiului tîrg.

După explorarea în întregime a bordeiului, descoperit în colțul de vest al suprafeței săpate, s-a ajuns la concluzia că acesta a aparținut unor lucrători din marginea tîrgului. Aceștia au folosit ca lăcaș al bordeiului o groapă, din care anterior niște meșteri olari scosese răut pentru prelucrarea vaselor. Pe latura de est a suprafeței au mai fost descoperite alte trei gropi similare.

Bordeiul menționat era prevăzut cu o podea lutuită și cu o vatră în colțul de SE. După toate indiciile, pereții bordeiului erau formați din însăși partea superioară a gropii de lut fără a fi căptușiți cu birne sau chirpici. Pe podeaua bordeiului au fost găsite cuie de fier cu urme de lemn pe ele, fapt care ne indică prezența unui acoperiș lemnos — pe care de altfel l-am găsit prăbușit și carbonizat pe podea. Observațiile stratigrafice și confruntarea materialului ceramic descoperit în locuință cu acela descoperit în cuptorul de ars vase, duc la concluzia că cele două complexe nu sînt contemporane.

Din studiul cuptorului de ars vase s-au desprins următoarele caracteristici ale acestuia, alături de unele elemente care ajută la datare.

Cuptorul era format din două părți bine conturate (fig. 25) și anume: camera de foc și o anexă, în exterior, unde erau retrase lemnele arse. Aceste părți au fost amenajate de la nivelul solului pe care au călcat constructorii, adîncindu-se prin săpare. La nivelul solului constructorii cuptorului au

<sup>1</sup> Szabó Kálmán, Kulturgeschichtliche Denkmäler der ungarischen Tiefebene, Buda-  
pesta, 1938, fig. 328, 349 și 351.

amenajat o plită prevăzută cu găuri circulare dispuse în diagonală, iar deasupra acestui grătar a fost construită camera de ardere a vaselor, circulară la bază și luind înspre partea superioară forma tronconică. În preajma cuptorului și mai ales pe plită au fost găsiți peste o sută de suportți, care se așezau între vase înainte de ardere. Suportții sînt de două tipuri: unii, făcuți la roată, au forma cilindrică cu baza inferioară crestată care dădea naștere la trei piciorușe

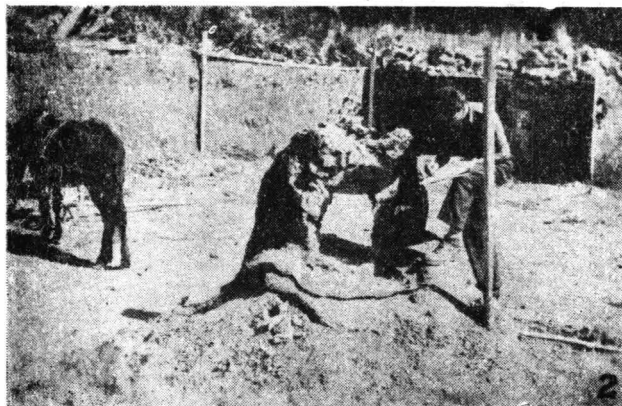
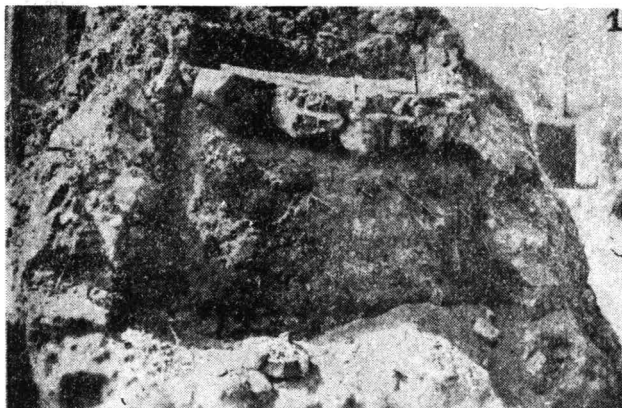


Fig. 25. — 1) Aspectul cuptorului de ars oale descoperit cu ocazia unor lucrări de construcție (sec. XV); 2) gura cuptorului.

triunghiulare, iar alții sînt modelați din lut sub forma unor mici piroștrii (fig. 26). Ceramica descoperită în cuptor și în preajma acestuia este de diverse tipuri și forme caracteristice veacului al XV-lea. Ea este de calitate bună și unitar arsă datorită acestui tip de cuptor evoluat față de acelea din veacurile anterioare. Ceramica este decorată cu motive geometrice și vegetale stilizate, realizate în tehnica *sgraffito* și *champ-levé* (fig. 26). Ceramica aceasta este datată cu o monedă anepigrafă de la Alexandru cel Bun, găsită la gura cuptorului.

b) Cea de a doua descoperire pe teritoriul orașului a fost făcută cu prilejul unor lucrări de amenajare a drumului național Suceava—Ițcani.

Pe terasa situată la est de biserica Sf. Dumitru, pe terenul care intra în raza lucrărilor susamintite, s-a efectuat un sondaj de salvare. Terasa secționată de noi s-a dovedit a fi fost locuită încă din orînduirea comunei primitive, descoperindu-se aici ceramică Cucuteni B, din epoca bronzului, precum și feudală-timpurie. În partea centrală a terasei a fost descoperit un cimitir



Fig. 26. — Suporturi de vase descoperiți în cuptorul de ars oale și ceramică aparținînd aceluiași cuptor (sec. XV).

cu mai multe niveluri de morminte, dintre care cel mai vechi a fost datat cu o monedă de la Petru I Mușat.

În partea de est a terasei au fost descoperite resturi de locuințe care aparțin sfîrșitului veacului al XVI-lea și începutului veacului al XVII-lea, pe baza ceramicii descoperite în acest sector. În preajma unei asemenea locuințe s-a găsit un tipar din gresie cu motive ornamentale geometrice, zoomorfe și antropomorfe adîncite (fig. 27). Această unealtă pune problema existenței în aceste părți a unui meșteșugar, dar în ce scop era folosită nu putem încă preciza.

La cca. 50 m vest de șosea, în centrul terasei, există o clădire pe care tradiția, o atribuie fostei biserici catolice. Această clădire, transformată în locuință, are în partea de est un perete arcuit în care se recunoaște cu destulă ușurință absida altarului. În preajma bisericii au fost descoperite două pietre funerare cu inscripții latine. Prima inscripție s-a găsit la cca. 15 m

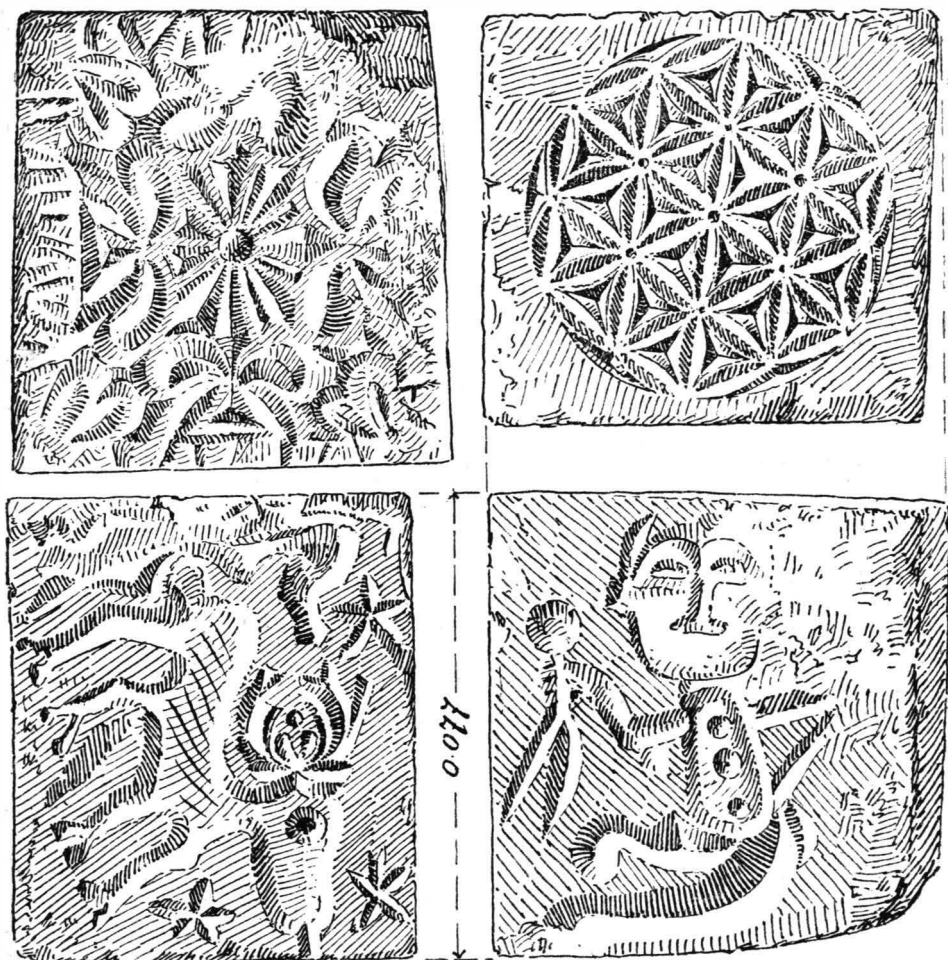


Fig. 27. — Tipar de gresie.

est de biserică. Ea este lucrată din gresie locală și are dimensiunile 1,35/0,58/0,15 m. Înălțimea literelor este de 0,09 m. Piatra a fost găsită spartă în șase bucăți dintre care două lipsesc. S-au putut descifra următoarele cuvinte din inscripție: HIC IACET... PETRVS ARCVFEX... PER-FIDVS TATHAROS... și anul 1513 (planșa I, 2).

Ocupația aceluia care a fost înmormintat sub această piatră este arătată și de arcul compus sculptat de meșterul pietrar în cîmpul pietrei.



Cea de a doua piatră, descoperită la circa 30 m est de prima, este lucrată din aceeași rocă și are următoarele dimensiuni: 1,68/0,63/0,15 m; înălțimea literelor este de 0,08 m. Caracterele inscripției sale sînt gotice și diferă de ale primei, fiind minuscule. O altă deosebire constă în aceea că pe cîmpul celei de a doua inscripții nu a fost executat nici un fel de ornament sau obiect care ar fi putut să dea indicații în legătură cu cel înmormîntat sub ea.

Cuprinsul celei de a doua inscripții a putut fi citit în întregime datorită bunei conservări a pietrei; în schimb conținutul și titulatura cu privire la ocupația celui înmormîntat comportă discuții. Pînă la cercetări viitoare care vor pune la îndemînă noi mijloace și elemente pentru interpretare, redăm textul:

*Anno domini 1.5.1.2 obiit honestus dominus baptista  
ital(us) de vesentino magister in diversis artibus  
requiescat in pace.* (planșa I, 1).

Menționăm că sub cele două inscripții nu au fost găsite urme de schelet sau sicriu.

c) Cel de al treilea sondaj din cuprinsul orașului Suceava a fost executat, potrivit planului de lucru al șantierului, pe un teren viran la nord de Curtea Domnească, cuprins între imobilele nr. 18 și 20 de pe strada I. V. Stalin, la 60 m vest de biserica Sf. Dumitru.

Secțiunea întreprinsă de noi a avut dimensiunile: 23, 60 m lungime și 2 m lățime. Ulterior, în partea de nord a secțiunii, a fost deschisă o suprafață de 20 m<sup>2</sup>. Adîncimea secțiunii și a suprafeței a variat între 3 și 4 m. Scopul secțiunii era acela de a ne informa asupra urmelor de zidărie din partea de nord a Curții Domnești, precum și acelea privitoare la vechiul tîrg al Sucevii.

După îndepărtarea unui pavaj și a unor depuneri moderne cu grosimea de 0,80 m — 1 m, a fost găsit un paviment din piatră de riu pe care l-am explorat în întregime, exceptînd locurile unde gropile moderne îl distruseseră.

Cercetarea pavajului menționat a dovedit că acesta a fost spart în trei locuri după executarea lui, precum și de o pivniță modernă. Pe acest paviment au fost descoperite resturi de ceramică din a doua jumătate a secolului al XV-lea, datată cu monedă de la Matei Corvin.

După spargerea pavajului, am constat că sub acesta se găsesc numeroase fragmente de chirpici ars amestecate cu lemn carbonizat, oase și fragmente ceramice. La adîncimea de cca. 3 m, în capătul de vest al secțiunii și la vest de pivnița modernă, au apărut primele urme de chirpici masiv gros de 0,10 — 0,12 m, fapt care indica tăierea unui complex de locuințe. La aceeași adîncime, în peretele de est al secțiunii, am descoperit o groapă (fig. 31) în care s-au găsit fragmente ceramice din prima jumătate a secolului al XV-lea și patru monede de argint de la Alexandru cel Bun. În dreptul acestei gropi, pe peretele de vest al secțiunii, au ieșit la iveală pereții de scîndură și parii carbonizați ai unei clădiri. Aceste indicații au impus dezvelirea unei suprafețe pe latura de vest a secțiunii.

În suprafața deschisă, după îndepărtarea depunerilor moderne, s-a constatat că pavajul fusese îndepărtat în regiunea de vest a casetei. În locul pavajului a fost descoperit pămînt de umplură amestecat cu chirpici ars în care s-au descoperit numeroase cahle nesmălțuite, precum și o monedă de la Sigismund I al Poloniei (1506—1548).

La 2,10 m adâncime în casetă, în partea de vest, au apărut două birne de lemn care încadrau o podea cu urme de pietriș, cenușă și o vatră amenajată în colțul de NV al casetei. Birnele formau un unghi de 90° în partea de S a casetei, exact la jumătatea ei (fig. 29). Constructorul acestei locuințe a spart urmele de chirpici și lemn carbonizate ale unei locuințe mai vechi.

După îndepărtarea urmelor de chirpici și a birnelor carbonizate provenite de la partea superioară a construcției, a fost descoperită o podea lutuită groasă de 1—2 cm. Podeaua era încadrată de niște tălpi (birne), groase de 0,40—0,50 m pe toate laturile. Aceste tălpi se imbucau la cele patru colțuri formind un dreptunghi cu laturile de 5/2 m. Din aceste birne ori-

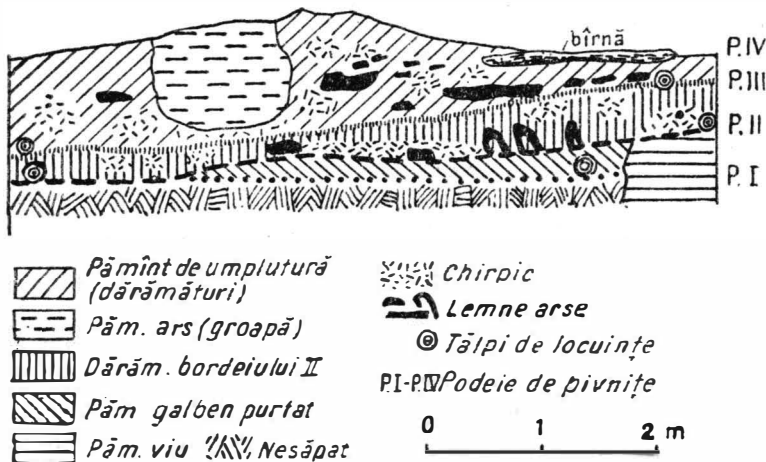


Fig. 28. — Profilul peretelui de NE al pivniței I din sectorul Oraș.

zontale care formau talpa locuinței porneau în sus altele dispuse vertical, de formă pătrată și groase de 0,30 m.

Groapa care a servit ca lăcaș pivniței a fost săpată de la humusul medieval pe o adâncime de 1,80—2 m. Între birnele verticale și pereții gropii, constructorii au căptușit pereții pivniței cu loazbe lungi de 2 m, late de 0,40—0,50 m și groase de 0,08—0,10 m. Deasupra podelei și în pământul de umplură de deasupra ei, s-au găsit fragmente ceramice și cahle din a doua jumătate a secolului al XV-lea (fig. 30) și foarte multe cuie arse cu urme de lemn. Menționăm că vase întregi nu au fost găsite și nici urme de amenajare pe podea.

Cercetarea complexului descris a dus la concluzia că în cazul de față avem de a face cu o locuință al cărei subsol (pivniță) era căptușit cu scinduri fixate între birne verticale. De la suprafață, constructorul a folosit birnele verticale ca schelet al unor pereți din chirpici pe care i-am găsit prăbușiți în pivniță din cauza focului care a distrus locuința.

Perforarea podelei pivniței cercetate a scos la iveală o nouă podea încadrată de alte birne marginale. Pe această podea a fost descoperit un material ceramic din a doua jumătate a secolului al XV-lea și o monedă de argint cu legendă latină de la Ștefan cel Mare. În capătul de vest, a doua podea depășea pe cea de deasupra ei (fig. 28). Sub a doua podea a fost găsită o ultimă podea cu material atribuit de noi secolului al XV-lea. Acest nivel

este contemporan cu acela descoperit în primele două pivnițe din secțiune, cercetate parțial și care au fost datate cu ajutorul materialului ceramic și a unei monede ca fiind construite în timpul domniei lui Alexandru cel Bun și folosite și în prima parte a domniei lui Ștefan cel Mare.

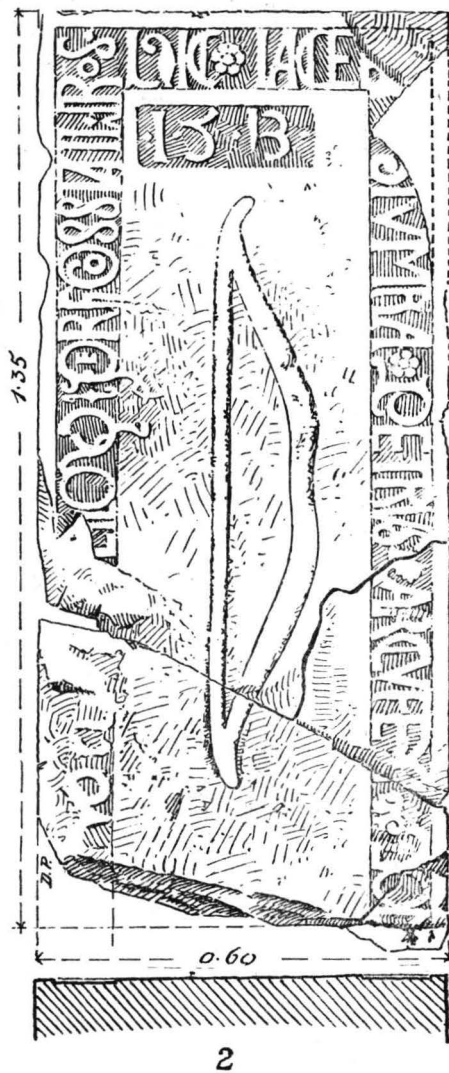
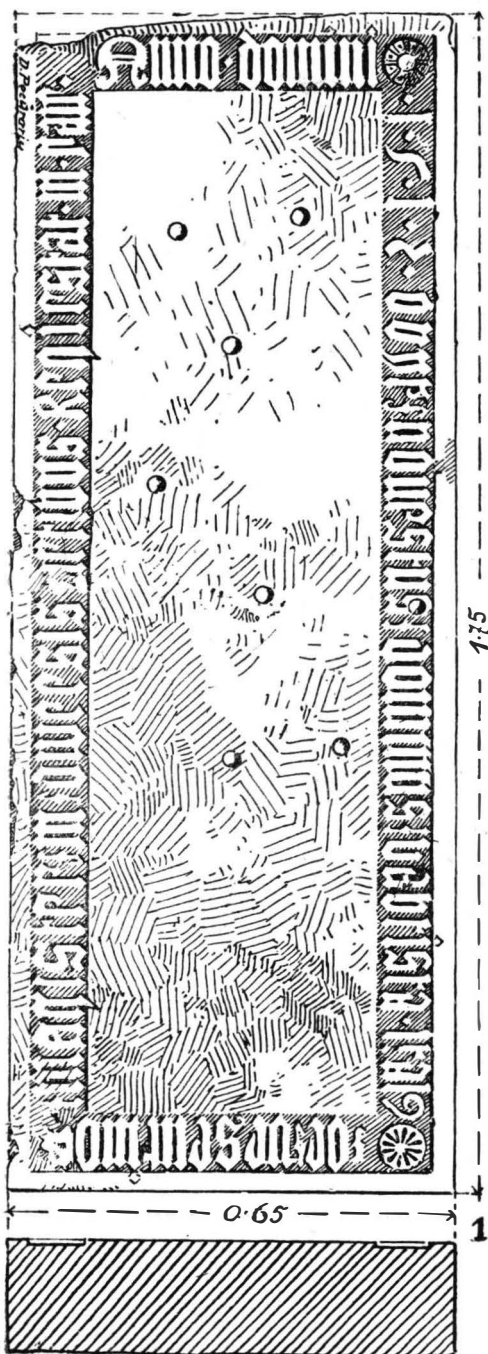
Urmele descoperite în acest sector pun o serie de probleme noi în legătură cu tehnica construcțiilor civile, desimea locuințelor, densitatea locuitorilor, modul de viață etc.



Fig. 29. — Aspectul unor pivnițe de locuințe, situate la N de Curtea Domnească (sec. XV).

Este important faptul că datorită acestui sondaj au putut fi trase anumite concluzii în legătură cu unele evenimente politice petrecute la Suceava în secolul al XV-lea. Cele trei niveluri de pivnițe și locuințe arse le punem în legătură cu marile asedii turco-polone pe care le-a suferit târgul Sucevei în a doua jumătate a secolului al XV-lea. Primul nivel de locuințe arse îl atribuim asediului din anul 1476, cel de al doilea este ars în urma incursiunii turcești din anul 1485, iar ultimul nivel de locuințe arse se leagă de asediul polon din anul 1497.

Toate aceste locuințe au fost evacuate de către proprietarii lor, deoarece nu surprindem — în afară de cahle de sobă — alte elemente privitoare la inventarul lor. Fenomenul este documentat istoric, deoarece cronicarii ne informează că în asemenea împrejurări satele și orașele Moldovei erau evacuate sistematic. Ultima locuință are un caracter temporar și aparține secolului al



### Planșa I

Pietre de mormânt

1. *Baptista din Vespertino (+1512)*

2. *Petrus arcufex (+1513)*



Fig. 30. — Teracotă nesmălțuită (sec. XV).

XVII-lea. Locuințele din sectorul de nord al Curții Domnești, distruse în decursul secolului al XV-lea, nu au mai fost reclădite în secolul următor. Pavajul de la sfârșitul secolului al XV-lea, care le acoperă, trebuie pus în legătură cu unul din pavajele de pe latura de est a Curții Domnești, construit în urma refacerii și lărgirii acesteia de către Ștefan cel Mare.

### 9. CETATEA DE APUS \*

Una dintre problemele Cetății de Apus, cercetate parțial încă din anul 1953, este aceea a drumului și a intrării în cetate. Accesul în cetate era posibil numai prin șanțul de apărare, pe latura de sud, în dreptul acropolei. De pe platoul din fața cetății, mai precis din fața cuptoarelor de ars var, unde a fost descoperit drumul, acesta trecea prin șanțul de apărare, ocolind o platformă pavată lată de 4 m. De aici drumul urca spre cetate pînă în partea de NE a acropolei, unde se lega de o placă lucrată din mortar, descrisă în raportul din anul 1952. Placa de mortar se lega de zidul de sud și prin acesta cu coama pavată a cetății. Lipsa unui turn de intrare pe zidul de sud al cetății nu constituie o piedică în cele susținute de noi, deoarece intrări direct prin zid și lipsite de turnuri se cunosc tocmai la asemenea tipuri de cetăți. Observațiile și planul unei cetăți asemănătoare, e drept mai tirzie cu circa un veac, cercetată de arheo-

\* Avînd în vedere că cetatea — denumită în rapoartele anterioare *Cetatea Șcheia* — se află pe teritoriul orașului Suceava și că tradiția populară o denumeste *Cetatea de Apus* preferăm să păstrăm de acum înainte această denumire deși, precis, cetatea se află situată la NV de oraș.

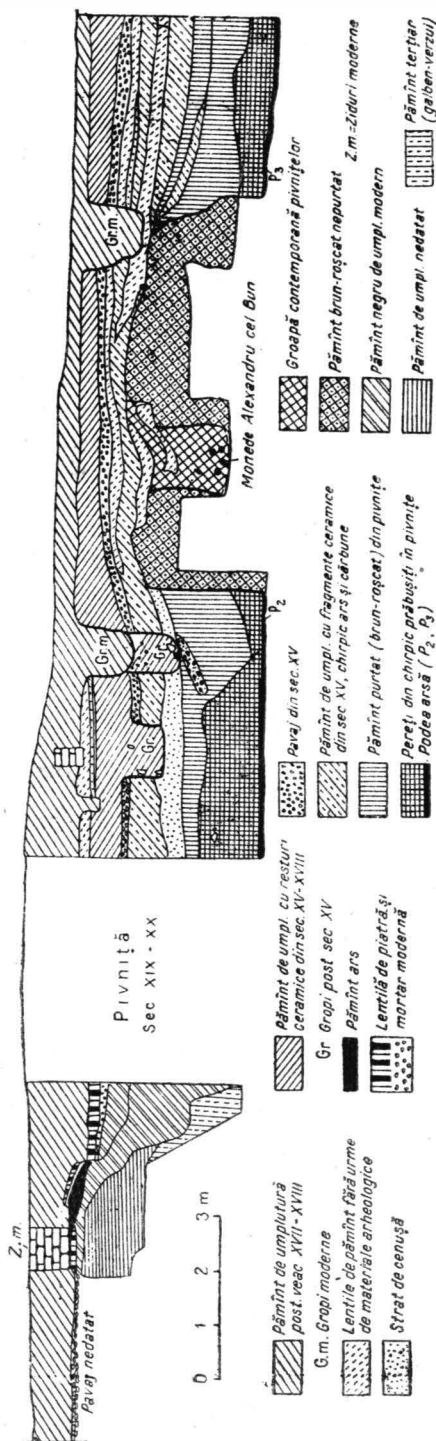


Fig. 31. — Profilul peretelui de est al secțiunii I din sectorul Oraș (1954).

logul sovietic V. V. Kostocikin<sup>1</sup> vin să întărească cele susținute în legătură cu intrarea de la Cetatea de Apus.

În anul 1952 pe acropolea cetății s-a descoperit un pavaj simplu care părea că nu are nici o legătură cu placa de mortar. Adâncirea secțiunii I B a demonstrat că pavajul nelegat cu mortar este contemporan cu placa de mortar, deoarece acesta a fost așternut direct peste dunga de cenușă, la fel ca placa de mortar. Rolul pavajului simplu era acela de a pava părțile periferice ale acropolei de jur împrejurul plăcii de mortar, placă așezată în centrul acestei înălțimi, mai exact la intrare.

Studiul profilurilor secțiunilor I și VIII B<sup>2</sup>, în care se dovedește că pavajul a fost așezat direct pe dunga de cenușă, demonstrează că de la procesul defrișării prin ardere și pînă la cel al construcției plăcii de mortar și al pavajului simplu (nelegat cu mortar) nu a trecut timp îndelungat. Cercetarea celor două profiluri confirmă pe deplin că cele două pavae sînt contemporane.

În partea de NV a plăcii, mai precis în regiunea unde placa de mortar face legătura cu pavajul simplu, a fost descoperit un singur fragment ceramic din pîntecul unui vas de culoare roșie pe care, după toate elementele sale, îl atribuim începutului veacului al XV-lea (demantelatorilor).

Cercetările au fost continuate în partea de est a plăcii de mortar (vezi planul) unde a fost făcută o secțiune cu scopul de a cerceta și defini rostul unor urme pe care le descoperisem în secțiunea VI A încă din anul 1952.

Urmele despre care este vorba sînt la o adîncime de 0,70 m față de solul actual și prezintă o deschidere în partea superioară de 0,50—0,60 m. Astfel de urme, cu aceleași dimensiuni, au fost descoperite și în secțiunea VII A/1952 și în restul secțiunilor făcute în campania anului 1953, înspre șanțul de apărare<sup>3</sup>.

Urmele descoperite în secțiunile prezentate au continuitate în lungime și sînt dispuse la o distanță de 2,50 m una de alta, pe tot traseul. Menționăm că, dată fiind continuitatea acestor urme, ele nu pot fi atribuite unor pari. Păstrînd distanța de 2,50 m între ele, aceste urme pleacă din regiunea zidului de sud (la est de placa de mortar), coboară înspre șanțul de apărare, unde ocolesc o platformă pavimentată și se leagă în secțiunea VIII C de un drum săpat în creastă (un fel de fâgaș care străpunge creasta, ieșind în fața cuptorului 1).

Pentru a ușura trecerea de pe platou înspre cetate, constructorii, în momentul săpării șanțului de apărare, au lăsat cu acest prilej o platformă de pămînt, pe care de altfel au amenajat și drumul.

De pe această platformă lăsată intenționat în șanțul de apărare, constatăm că înspre vest (secțiunea VI A), terenul coboară cu încă 8—9 metri. Această adîncime reprezintă fundul șanțului de apărare față de platformă. În partea de est, platforma era mărginită de un șanț la fel de adînc. Adîncimea exactă din această parte a șanțului de apărare nu a putut fi calculată din cauza unei pinze de apă apărute în capătul de nord al secțiunii 12 C (vezi planul general).

Raportul stratigrafic între platformă și urmele drumului este următorul: platforma lăsată de constructori pentru a ușura trecerea spre cetate prezintă

<sup>1</sup> «Materiali i issledovaniia po arheologii S.S.S.R.», nr. 31, 1952, p. 251, fig. 12.

<sup>2</sup> «S.C.I.V.», IV, 1953, nr. 1—2, p. 368, fig. 32.

<sup>3</sup> Ibidem, 1954, p. 300, fig. 35.

sub solul vegetal terțiarul stratificat, nivel pînă la care constructorii au săpat și adîncit șanțul de apărare. În terțiar găsim săpate urmele care au servit drumului — deci acestea sînt amenajate după săparea șanțului de apărare. În cazul acesta ele au avut un rol bine definit și urmează să-l determinăm.

Urmele și drumul-făgaș din buza valului de apărare (sectorul C) aparțin, probabil, unei intrări folosite de constructorii cetății. Ipoteza este întărită de apariția unui material scurs din cuptorul 1 (pămînt ars la roșu, gresie calcaroasă și fragmente ceramice, datate în veacul al XIV-lea).

Faptul că urmele descrise sînt socotite ca aparținînd unui drum este bazat și pe observațiile făcute de arheologii sovietici la Novgorod cu privire la străzile orașului medieval. După descrierea cercetătorilor sovietici, pavajele străzii Holopia din Novgorod erau făcute din bușteni groși, așezați de-a curmezișul pe suporturi subțiri și lungi.

O astfel de tehnică putea fi folosită și în cazul intrării de la Cetatea de Apus, unde constructorii aveau de a face cu o intrare în pantă care nu putea fi asigurată în cazul de față, decît cu un material de construcție ca lemnul.

\*

În campania de săpături din anul 1954 a fost deschisă o casetă — 11 C — cuprinsă între secțiunile V.C. și X.C. Această suprafață s-a suprapus peste drumul-făgaș despre care am referit mai sus.

Cercetarea suprafeței a dat următoarele rezultate:

a) În ceea ce privește direcția drumului s-a dovedit că acesta a fost construit în diagonală, începînd din regiunea cuptorului I spre șanțul de apărare, de unde făcea un cot pentru a urca pe pantă înspre acropolea cetății.

b) Drumul-făgaș are lățimea de 2,50 m, deci se leagă nemijlocit de lățimea dintre urmele săpate în terțiar, pe care le atribuim lăcașurilor pentru stîlpii așezați în lungime și peste care, eventual, erau așezate birne dispuse orizontal.

c) Pe traseul drumului au fost găsite două vetre circulare cu urme de cărbuni, cenușă și fragmente ceramice din veacul al XIV-lea, acoperite de o placă de gresie calcaroasă, scursă pe la cuptorul I (fig. 32). Vetrele cu materialul ceramic însoțitor, comparate cu acelea descoperite în fața cuptorului II, dovedesc că drumul a fost folosit ca adăpost temporar de lucrători din mediul rural pînă în momentul funcționării cuptorului I, ale cărui resturi din prima șarjă au acoperit vetrele. Prin analogie cu situația înregistrată în fața cuptorului II în anul 1953, s-a dovedit că vetrele și materialul ceramic aparțin veacului al XIV-lea.

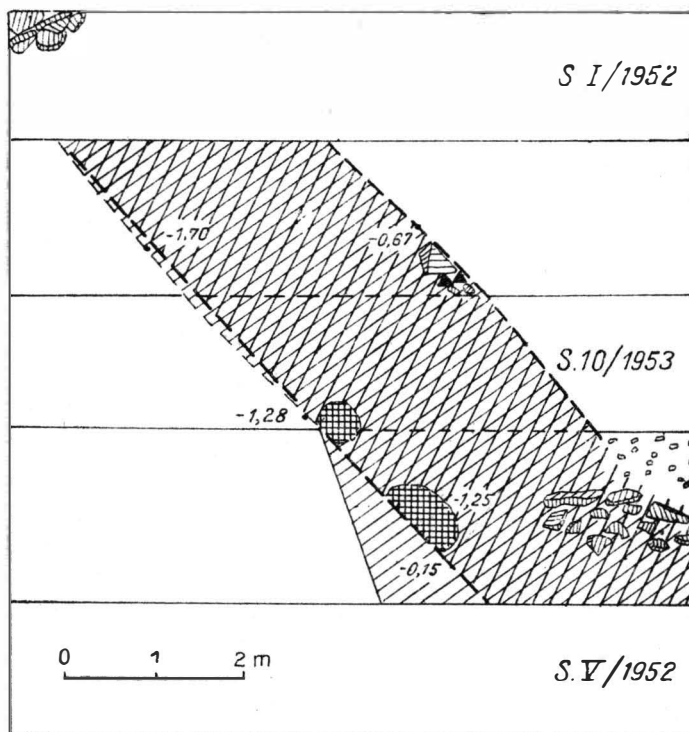
Cercetarea urmelor cu privire la așezarea temporară a lucrătorilor de la cetate a fost extinsă în spațiul cuprins între această suprafață și regiunea cuptorului II. Pentru acest scop s-a deschis o suprafață în fața cuptorului I. Cu acest prilej au fost descoperite și îndepărtate, rînd pe rînd, trei niveluri de gresie calcaroasă care reprezintă fazele mari de ardere a pietrei de var în cuptorul I. Sub ultimul nivel de gresie calcaroasă au fost descoperite urme de viață aparținînd constructorilor cetății. Aceste urme sînt reprezentate de o vatră circulară, încadrată de cenușă și cărbuni, oase de păsări și cornute, precum și fragmente ceramice care vin să întregască seria celor publicate în raportul din anul 1953 (fig. 33). La aproximativ 5 m est de cuptor, au fost



descoperite urmele unui pavaj legat cu mortar a cărui cercetare va fi făcută în campaniile viitoare.

★

În incinta cetății a fost executată o secțiune orientată NV—SE, între laturile de nord și sud ale casetei 9 A. Prin această secțiune a fost îndepărtată







-  *Limita terțiarului săpat de fâgașul drumului*  
 *Fâgașul drumului de acces spre cetate acoperit cu mortar*  
 *Vetre temporare* ▲ *Cioburi, sec. XIV*  *Pietre*

Fig. 32. — Planul casetei 11 C.

placa de mortar care a servit drept podea unui complex descoperit în 1953. Secțiunea a fost dusă pînă la solul viu, pentru obținerea de noi elemente stratigrafice. Sub placă a fost găsit un ciocan de pietar bine conservat. Ciocanul aparține constructorilor cetății, deoarece era acoperit de placa de mortar a incintei și zăcea într-un pământ de nivelare deșus peste dunga de cenușă.

Analiza profilului de est a secțiunii 23 A (fig. 34) demonstrează următoarele: sub placa de mortar și sub pereții complexului, găsim un pământ purtat care este mai subțire sub podea și mai gros sub pereți. Acest lucru arată că operația de nivelare a incintei a fost făcută cu pământ adus din regiunea șanțurilor de fundație ale curtinei. În acest pământ de nivelare, după ce zidurile au fost înălțate cel puțin la nivelul incintei, constructorii au adâncit și au scos o parte din pământul de umplură pentru a obține o suprafață plană necesară podelei acestui complex (locuință) (fig. 34). Construcția este contemporană cu pavajul și posterioară ridicării și înălțării zidurilor (curtinei). În acest caz, ea nu putea juca rolul de bazin de colectat apă sau pe acela al unei gropi de var, fiind posterioară construcției curtinei.

În cadrul cercetărilor legate de împrejurimile cetății a fost prelungită secțiunea I C înspre terasele din partea de est a cetății. Dunga de cenușă urmărită cu acest prilej a fost surprinsă numai pînă la capătul primei terase. La piciorul pantei (întîia terasă) au fost descoperite fragmente de vase și un nivel de pietre care par să indice o pavimentare. Toate aceste urme comportă încă cercetări pentru a se putea defini rolul lor și în special acela al teraselor.

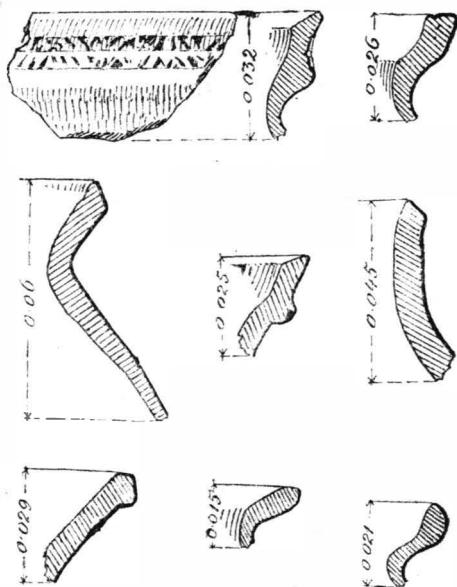


Fig. 33. — Fragmente ceramice din secolul al XIV-lea.

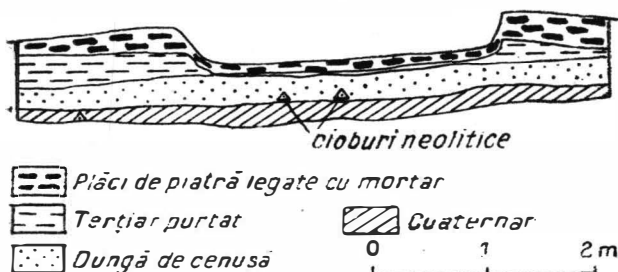


Fig. 34. — Profilul de E al secțiunii 23 A.

## 10. SONDAJUL DE LA ZAMCA

Mănăstirea armenescă Zamca («fortificație», de la slavul «zamok») e situată la cca. 1,5 km nord-vest de centrul orașului Suceava, la marginea dinspre Șcheia a platoului care înconjoară orașul pe la apus.

Pentru cunoașterea mai amănunțită a acestui monument, situat dincolo de periferia vechiului târg al Sucevei, s-au inițiat pentru prima oară aici cercetări arheologice<sup>1</sup>, limitate la efectuarea unei singure secțiuni.

★

Secțiunea I.A de la Zamca (fig. 35) a fost executată în curtea exterioră a mănăstirii, perpendicular pe fațada de vest a paraclisului și a zidului de incintă. Inițial secțiunea I.A a avut dimensiunile de 19,50/1,50 m — ulterior însă, fiind prelungită cu încă 60 m și lărgită la 2 metri.

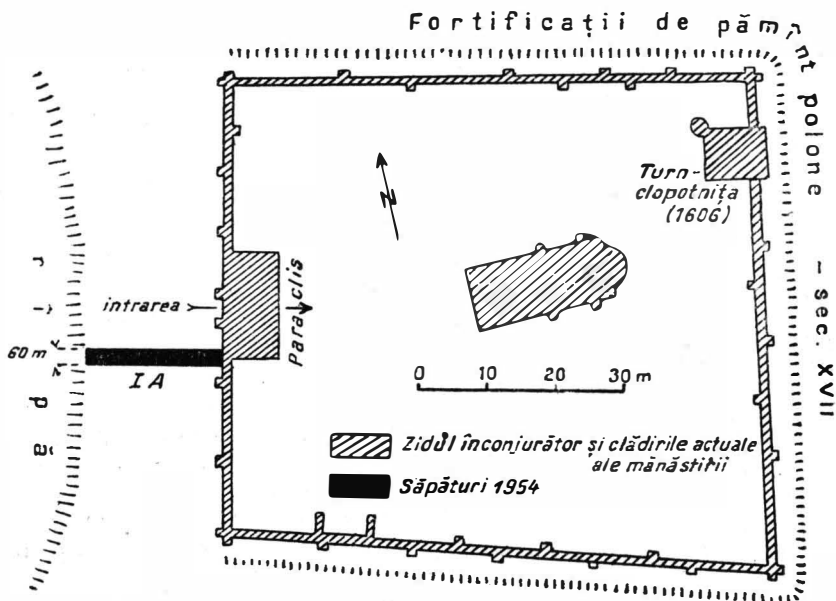


Fig. 35. — Sondajul de la Zamca, 1954.

Întrucît sondajul executat aici este singurul, vom da, în cele ce urmează, unele amănunte mai ample spre a putea servi la informarea și îndrumarea cercetărilor ulterioare, numai din partea din secțiune cuprinsă între zidul de vest al mănăstirii și marginea platoului.

Situația stratigrafică din secțiunea I.A ne arată că avem de-a face aici cu trei niveluri de viață (fig. 36).

1. Cu totul nouă pentru noi a fost constatarea că cel mai vechi nivel de viață, prins sigur, aparține veacului al XV-lea, fiind vorba de o locuință incendiată de tipul semibordeielor (eventual chiar un complex de locuințe), din care s-au mai păstrat podeaua și vatra de foc, acoperite cu o cantitate

<sup>1</sup> În trecut monumentul a fost cercetat de I. Polek (în « Jahrbuch des B.L.M. », IX, 1901, p. 54 și urm.) și de G. Balș (în « B.C.M.I. », XXI, 1928 și mai ales în ultima lui lucrare închinată monumentelor religioase ale Moldovei — Bisericile și mănăstirile moldovenesti din veacurile XVII și XVIII, București, 1933 — în care autorul pune câteva lucruri la punct).

apreciabilă de chirpici ars. Vatra are o formă ovoidală cu dimensiunile de  $0,97 \times 0,67$  m; pe fundul ei s-au găsit bucăți masive de lemn ars.

Complexul este datat precis de trei monede anepigrafe de la Alexandru cel Bun, emise pînă la 1408<sup>1</sup>. Ceramica descoperită între rămășițele locuinței este tipică pentru veacul al XV-lea. O parte din ceramica descoperită în preajma acestui complex este din a doua jumătate a secolului al XV-lea. Precizăm că s-a descoperit o monedă de argint de la Petru Mușat precum și câteva fragmente ceramice, un solz de zale din aramă — caracteristice pentru veacul al XIV-lea — fapt care indică, anunță poate, și un nivel de viață din acest secol, neprins însă stratigrafic. În această parte a secțiunii săpătura s-a oprit la nivelul arătat de fig. 36. Tot veacului al XV-lea îi aparține probabil mormintul fără inventar al unui bărbat, orientat V—E, tăiat de malul nordic al secțiunii I.A, precum și șanțul umplut cu un pământ de culoare brună, tăiat de substrucția zidului de vest.

2. Al doilea nivel de viață e format dintr-un pământ argilos amestecat cu multă cenușă. Stratul e datat de ceramica găsită în el, tipică veacului al XVI-lea. Ca întindere, stratul se păstrează numai în regiunea zidului de incintă; în restul secțiunii, el lipsește datorită lucrărilor ulterioare de amenajare a locului.

Descoperirea în acest strat a unor lupe de zgură de minereu de fier ridică problema dacă nu cumva a funcționat aici un cuptor de redu-

<sup>1</sup> Datarea acestor emisiuni monetare aparține lui Octavian Iliescu și este încă inedită. De asemenea, datorăm aceluiași cercetător identificarea celor mai multe monede descoperite la Suceava.

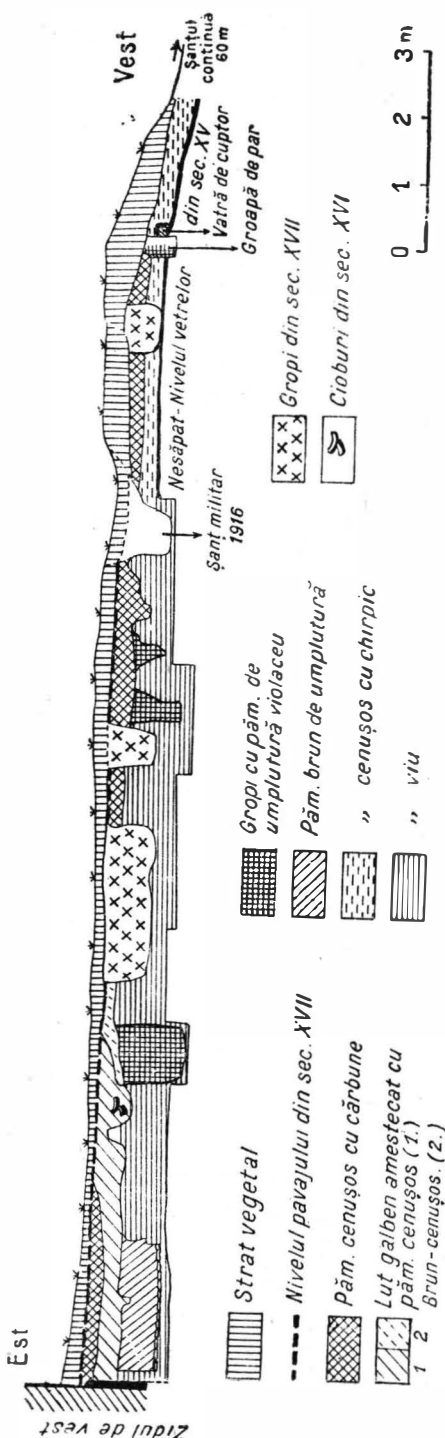


Fig. 36. — Profilul peretelui de sud al secțiunii I.A.

cere a minereului de fier și un atelier de fierărie, deoarece s-au găsit numeroase cuie de fier, fragmente de potcoave, o dălțiță, un fragment de ciocan etc. Pe de altă parte, în cazul că cenușa abundentă din strat nu se leagă de vreun cuptor de redus minereul, s-ar putea lega de momentul construirii bisericii de la Zamca în primii ani ai sec. al XVII-lea. Această ipoteză ar fi întărită și de descoperirea în acest strat a unor plăci pavimentare de formatul 26/20/6,5 cm, identice cu cele care se mai păstrează în biserica mănăstirii.

3. Ultimul nivel de viață interceptat de secțiune aparține veacului al XVII-lea. După cum se vede din profilul sudic al secțiunii I.A (fig. 36), terenul a suferit oarecare amenajări: mai întâi s-a nivelat terenul către marginea platoului (săpîndu-se cu această ocazie întreg stratul veacului al XVI-lea, ajungîndu-se pînă la pămîntul viu și la nivelul locuinței din veacul al XV-lea). S-a așternut apoi un strat de pămînt de umplură conținînd numeroase fragmente ceramice din veacul al XVII-lea, peste care s-a așternut un pavaj din piatră sfărîmată de carieră.

Pe pavaj am găsit o «denga» rusească din 1744 și un «creițar» austriac din 1763. Desigur că pavajul este anterior acestor date: deja în a doua jumătate a veacului al XVII-lea, pavajul e spart prin trei intervenții, dintre care groapa  $\alpha$  e plină cu un abundent material ceramic, în special cahle de sobă, caracteristic veacului al XVII-lea, conținînd și 6 monede de aramă de la Ioan II Cazimir al Poloniei, falsificate de bănăria lui Istrate Dabija Voievod. Aceasta înseamnă că pavajul era deja degradat în a doua jumătate a veacului al XVII-lea.

Conexînd aceste descoperiri cu observația că fundația paraclisului și a zidului de incintă de vest taie întreg stratul veacului al XVI-lea, rezultă că pavajul aparține primei jumătăți a veacului al XVII-lea, legîndu-se nemijlocit de construcția paraclisului și a zidului de incintă și deservînd intrarea pe la vest în mănăstire.

Între alte complexe din veacul al XVII-lea, menționăm vatra unei locuințe de un tip deosebit. Vatra are fundul acoperit cu plăci de sobă dispuse într-un plan rectangular. Stratigrafic, vatra zace pe umplutura gropii  $\alpha$ . Cercetarea ei completă se va face în campaniile viitoare. Se cuvine să mai menționăm că în extremitatea vestică a secțiunii I.A. s-au

descoperit urmele a 10 gropi de pari ce merg paralel cu marginea ripii; rămîne de verificat în ce măsură aceste gropi sînt cumva urmele unui fel de palisadă, care închidea la vest patrulaterul fortificațiilor de pămînt, făcute, după 1691, în jurul mănăstirii, de către Ioan III Sobieski.

Din abundentul material arheologic descoperit la Zamca, în afară de cel menționat, mai amintim: o furculiță de fier cu miner de os, din secolul al XVI-lea (fig. 37), un topor de fier, năsturași de os și de aramă, un lacăt, două chei, plumbi de sineață, o gardă de sabie etc. S-au mai găsit cîteva lulele de lut din secolul al XVIII-lea dintre care una are imprimată marca atelierului din orașul Cernăuți. O mare cantitate de cahle de sobă datează din secolele XVI și XVII, majoritatea fiind decorate cu motive ornamentale

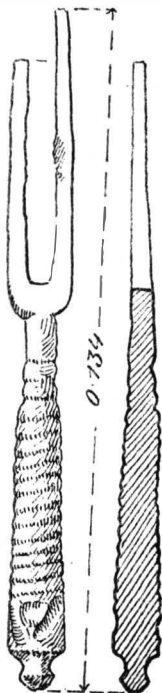


Fig. 37. — Furculiță de fier cu miner de os (sec. XVI).

florale sau geometrice și mai puțin numeroase cele cu reprezentări umane (fig. 38).

Ca urmare a rezultatelor oferite de secțiunea făcută la Zamca se constată o succesiune neîntreruptă a urmelor de locuire începând din secolul al XV-lea pînă în secolul al XVIII-lea.

Cercetările viitoare vor lărgi și preciza indicațiile culese pînă acum.

## 11. SONDAJUL DE LA CETATEA NEAMŢULUI

(1 iulie—1 august 1954)

Scopul sondajului de la Cetatea Neamțului a fost detectarea și plasarea în timp a urmelor de viață materială, insistîndu-se asupra acelorora din secolul al XIV-lea și în special asupra acelorora din a doua jumătate a secolului al XV-lea (epoca lui Ștefan cel Mare).

În limita a trei secțiuni și două casete efectuate (fig. 39) și în funcție de timpul material planificat, s-a cercetat curtea exterioară a cetății, precum și micul platou situat în fața podului ce lega platoul de cetate. Rezultatele arheologice sînt următoarele:

### A. Curtea exterioară a cetății

În acest sector s-a secționat porțiunea de teren cuprinsă între contrafortul 2 nordic — poarta secundară a cetății și pinza a doua de ziduri (bastionul nr. 3). Secțiunea este lungă de cca. 21 m și lată de 2 m. La capătul de SSV al secțiunii s-a deschis o casetă. Situația stratigrafică din secțiunea I este următoarea:

Sub stratul vegetal (gros de 0,08—0,35 m) se află un strat de moloz cu grosimea variînd între 0,20 și 1,60 m, masat mai ales către zidul nordic de incintă. Acest moloz provine din dărîmarea zidului de N și a turnului de apărare din colțul de NE al cetății, foarte probabil datorită ultimei mari distrugerii a cetății întimplată în ianuarie 1717.

Sub stratul de moloz se găsește un pămînt galben murdar care conține ceramică tipică pentru veacurile XVI și XVII, oase, cenușă și cărbune. Peste acest strat de pămînt, în a doua jumătate a secolului al XVII-lea, s-a zidit un cuptor din cărămidă legată cu lut. Cuptorul este adosat zidului de N al cetății și are planul dreptunghiular. Postamentul cuptorului constă dintr-un pat de pămînt galben amestecat cu pietre mari, inclusiv pietre de talie. Bolta cuptorului era arcuită, dar s-a prăbușit sub presiunea molozului care acoperea cuptorul. Pe vatra cuptorului s-a găsit un vas fragmentar din secolul al XVII-lea, iar între dărîmăturile bolții s-a descoperit o monedă de aramă de la Ioan II Cazimir, falsificată. Interesant de subliniat e faptul că un soc de scurgere al cetății mușatine a fost tăiat de hornul cuptorului.

Sub stratul veacurilor XVI și XVII se află o placă de mortar consistentă și bine păstrată. Placa de mortar are grosimea de 0,07—0,15 m și se găsește la cca. 2 m sub nivelul pragului de jos al porții secundare. Placa de mortar zace direct pe un strat de marnă (șist verde), sfărîmată mărunt (« chisoc », cum se numește în regiune). O dungă subțire de cenușă separă chisocul de stratul următor — un lut galben purtat — în care s-au găsit numeroase fragmente ceramice arse la roșu, cu pastă impură, cu decor de bandă de linii incizate în val, tipice pentru veacul al XIV-lea (fig. 40).

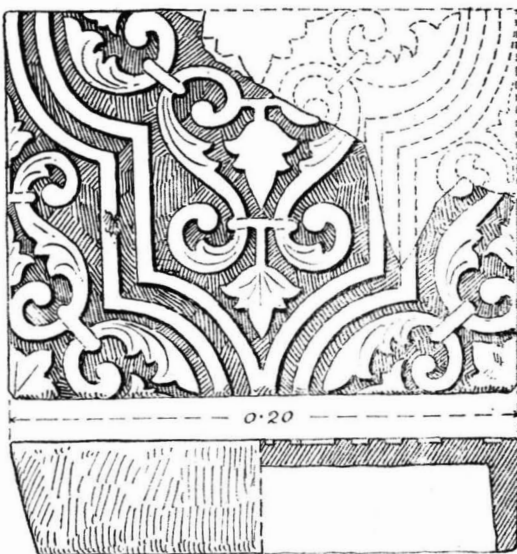
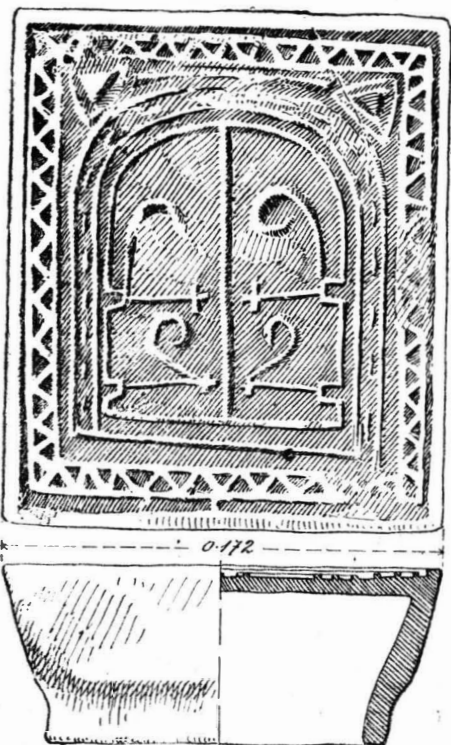
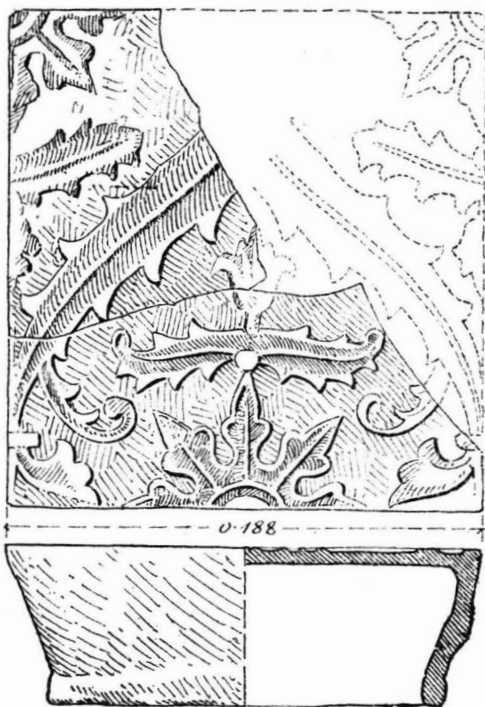
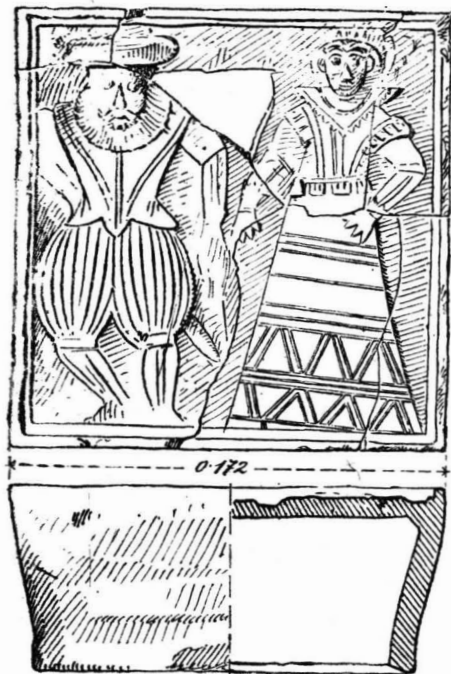


Fig. 38. — Zamca. Teracote nesmălțuite (sec. XVI—XVII).

La cca. 4 m de bastionul nr. 3 s-a dat de un complex de bolovani de riu, dispuși în adâncime, cu orientarea N—S. Către baza acestui complex s-au

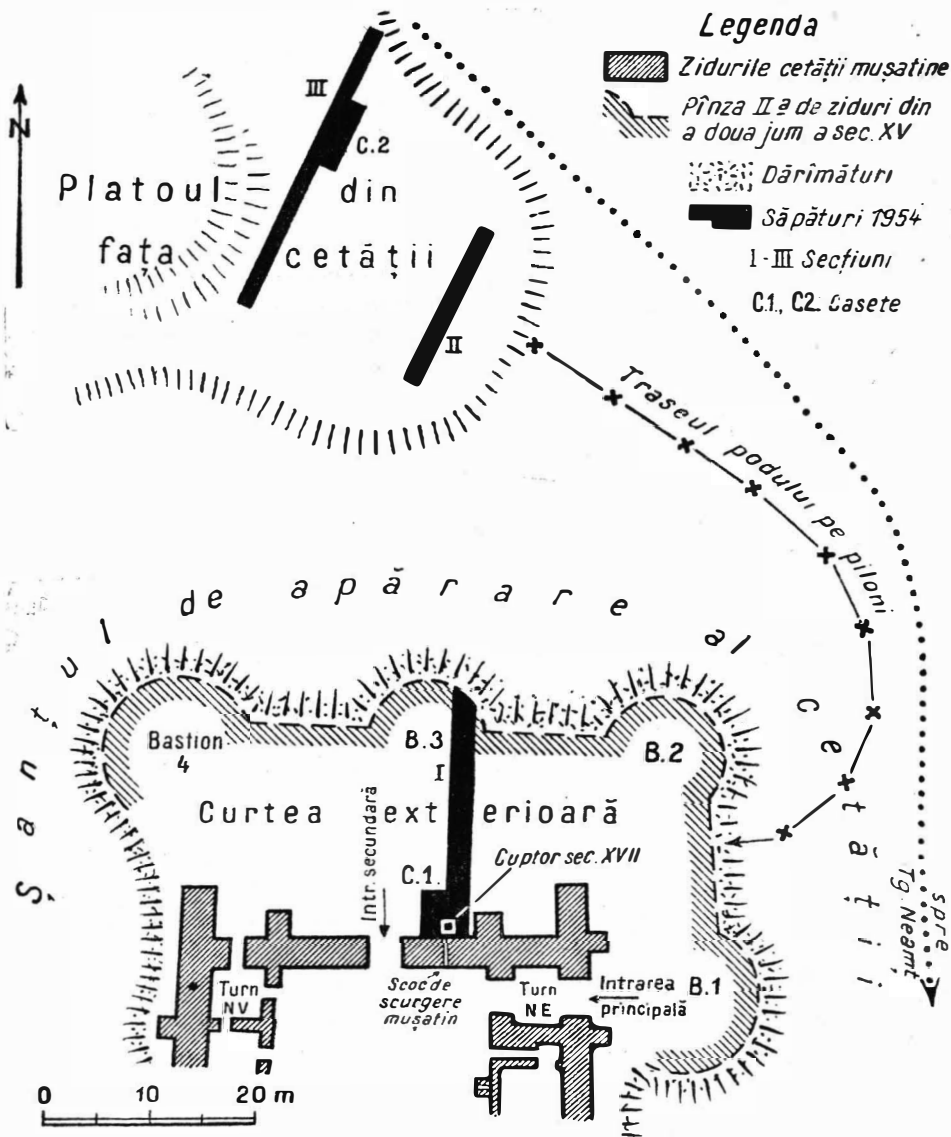


Fig. 39. — Schiță provizorie a sondajelor de la Cetatea Neamțului, 1954.

găsit și câteva bucăți de tuf calcaros. Stratigrafic, complexul taie chisocul și lutul galben purtat, mergând pînă la paramentul de S al bastionului nr. 3. Lîngă bastion, sub stratul de piatră, dar deasupra dungii de cenușă, s-a dat de un pămînt de umplură care conține în el ceramică din a doua jumătate a



secolului al XV-lea. Tot lângă bastion, sub dunga de cenușă, se află o pătură de nisip.

Din motive obiective săpătura s-a oprit în acest sector, urmînd ca în viitor săpăturile să fie continuate.

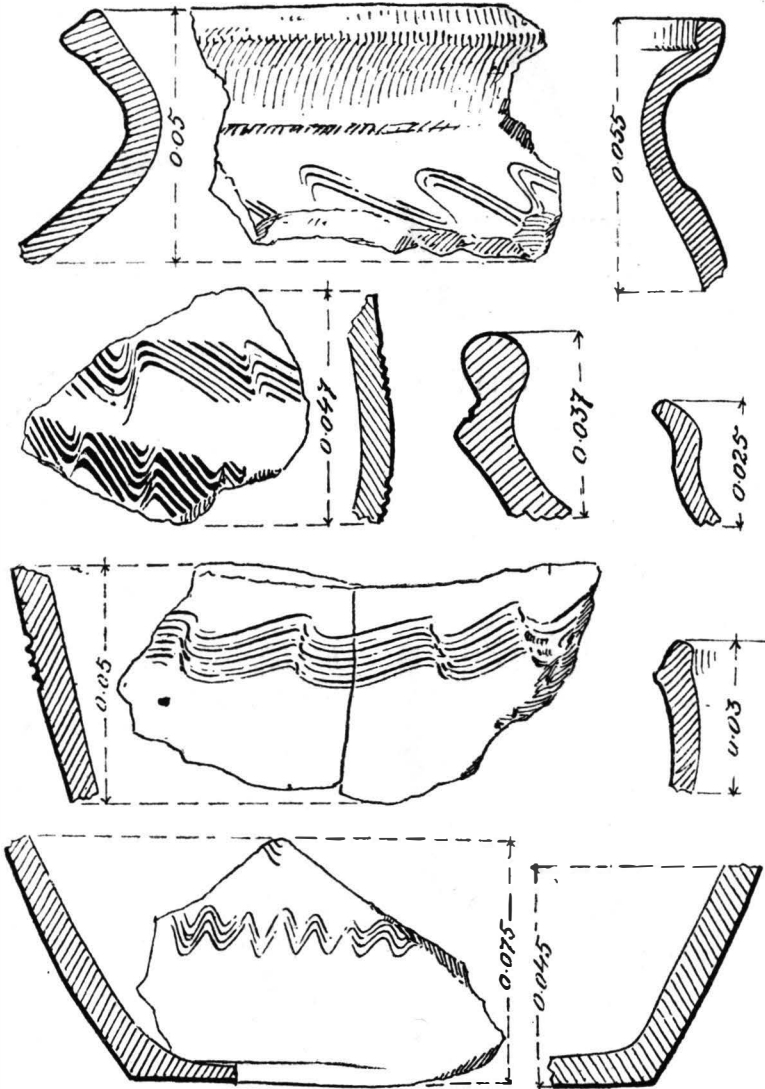


Fig. 40. — Cetatea Neamțului. Fragmente ceramice din secolul al XIV-lea.

### B. Platoul din fața podului

Cercetările din acest sector s-au limitat la secționarea platoului în extremitatea sa de E (secțiunea II) și de V (secțiunea III). Pînă acum se credea că platoul din fața podului este natural sau, cel puțin, ca provenind din

înlăturarea prin excavare a unei porțiuni din mamelonul situat aici și din care, actualmente, se mai păstrează o parte la V de platou. Or, săpăturile au arătat faptul surprinzător că cel puțin jumătate din platou este artificial. Profilul secțiunii II (fig. 41) arată clar acest lucru: un strat masiv de moloz (desigur provenit din cetate) nivelează o pantă de 35°, formată din diferite straturi de pământ suprapuse (pământ galben purtat, pământ de umplură). La baza secțiunii, în capătul ei de N, s-a dat de un strat de pietre de carieră situate la 4,15 m adâncime față de solul actual. Ceramica găsită în moloz și în pământul de umplură aparține exclusiv primei jumătăți a veacului al XV-lea.

Cealaltă secțiune (III) întărește constatarea făcută în secțiunea II: și aici platoul a fost amenajat, nivelat cu un strat de chisoc în extremitatea nordică și cu pământ de umplură și pietre în cea sudică.

Pe platou s-au descoperit și patru morminte, unul în secțiunea II și trei în secțiunea III. Toate sînt fără inventar și au fundul gropilor la numai 0,35—0,40 m față de nivelul actual al solului. Probabil că avem de-a face cu morminte dintr-o epocă recentă — cel mult din veacurile XVII și XVIII.

★

Din sondajul executat la Cetatea Neamțului în 1954 putem avea unele indicații preliminare, rezolvabile definitiv pe măsură ce cercetările de aici vor fi reluate și extinse.

Pină în prezent nu s-a descoperit la Cetatea Neamțului nici un material arheologic mai vechi decît veacul al XIV-lea.

În urma acestor cercetări se pare că s-a dat de urma unui vechi

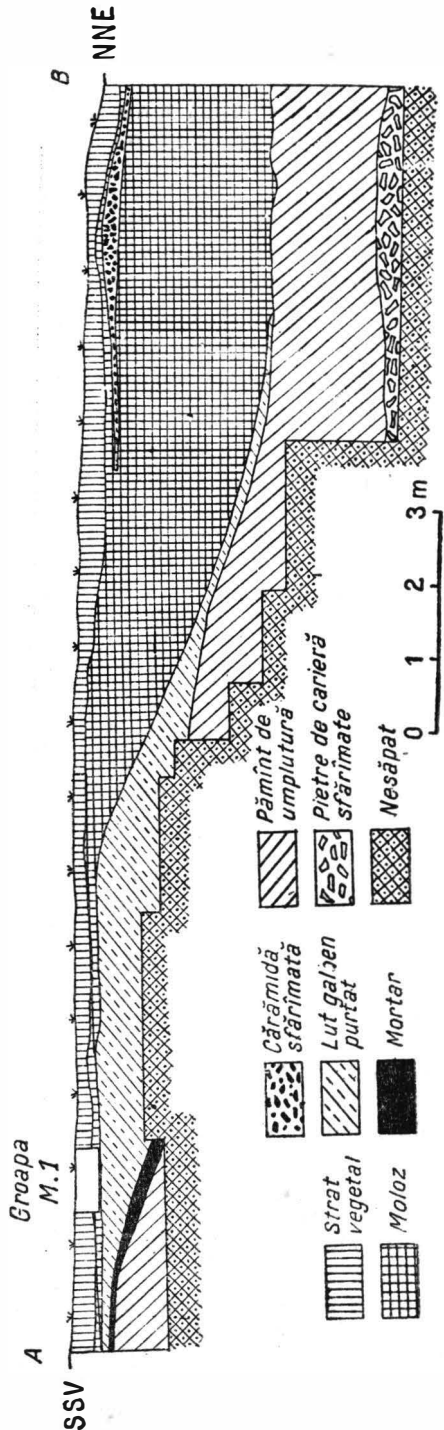


Fig. 41. — Cetatea Neamțului. Profilul peretelui de vest al secțiunii II.

șanț de apărare la Cetatea Neamțului, umplut cu diferite materiale între pinza a două de ziduri și nucleul principal al cetății, așa dar o situație analogă aceleia din secțiunile B XIII și B XIV de la Cetatea de Scaun din Suceava.

Asemenea amenajări s-au făcut și pe platoul din fața podului, legat nemijlocit de construirea pinzei a doua de ziduri, peste noul șanț de apărare al cetății. Și la Cetatea Neamțului, pe baza indicațiilor pe care ni le oferă materialul ceramic, asemenea mari lucrări de refacere a cetății datează din a doua jumătate a secolului al XV-lea (epoca lui Ștefan cel Mare).

Cercetările arheologice viitoare vor adânci și preciza în detaliu observațiile culese pe marginea sondajului din 1954.

## 12. RAPORT ASUPRA LUCRĂRILOR DE DEGAJARE A CASEI EGUMENEȘTI DE LA MĂNĂSTIREA MOLDOVIȚA (RAIONUL CÎMPULUNG)

În cursul anului 1954 în regiunea Suceava s-au realizat numeroase lucrări de restaurare la principalele monumente din veacurile XV—XVII. Printre acestea este și mănăstirea Moldovița, situată pe valea riului care i-a dat și numele, la 15 km de comuna Vama.

Săpăturile întreprinse aici în luna august au avut de urmărit degajarea casei egumenești, « clisiarnița », în vederea realizării în anul 1955 a lucrărilor de restaurare.

Trebuie să amintim că de fapt la Moldovița există două ansambluri mănăstirești, și anume Moldovița veche, așezată pe un tăpșan mărginit la est de pîrîul Suha și la vest de dealuri ripoase. Din acest vechi ansamblu, datînd din primii ani de domnie ai lui Alexandru cel Bun <sup>1</sup> se mai păstrează numai cîteva ziduri ruinate pe jumătate îngropate în pămînt ale fostei biserici. La cca 200 m de acestea se află monumentul construit în anul 1532 <sup>2</sup> de meșterii lui Petru Rareș, din ansamblul căruia face parte și casa egumenească. Cercetări sumare întreprinse de colectivul nostru în jurul vechii Moldovițe au dat la iveală fragmente de olărie neagră și smălțuită din prima jumătate a secolului al XV-lea, un fragment de cahă din vremea lui Ștefan cel Mare și conducte de lut pentru aducerea apei de pe dealul din partea de vest a mănăstirii.

Mănăstirea Moldovița, păstrată cu structura ei originală din veacul al XVI-lea, exceptînd refacerile secundare de la începutul veacului al XVII-lea, este unul dintre cele mai reprezentative monumente de artă ale veacului al XVI-lea, pentru arhitectura, pictura și mobilierul pe care le are.

Ansamblul mănăstiresc al Moldoviței este format dintr-un zid puternic de incintă, flancat la colțurile de sud-est și nord-est de turnuri de apărare, încadrînd o curte spațioasă, în mijlocul căreia se înalță biserica îmbrăcată de sus pînă jos într-un bogat și viu colorat veșmînt de pictură. Intrarea în mănăstire se face pe latura estică a ogrăzii, printr-un gang boltit, deasupra căruia străjuiește un puternic turn cu trei etaje. În curte, pe latura sudică, sînt situate chiliile și stăreția, refaceri moderne, modeste, pe vechile pivnițe

<sup>1</sup> Cea mai veche știre documentară privitoare la Moldovița datează din 31 octombrie 1402 și este actul de danie prin care Alexandru cel Bun dăruiește mănăstirii două mori, jumătate din venitul unei sladnițe și patru sălaşe de țigani, în tîrgul Baia. Documente privind istoria Romîniei. Moldova sec. XIV—XV, Ed. Acad. R.P.R. vol. I, p. 13, nr. 16; G. Balș, Bisericile lui Ștefan cel Mare, în « B.C.M.I. », 1925, XVIII, p. 168, fig. 257—258.

<sup>2</sup> E. Kozak, Inschriften aus der Bukovina, partea I-a, Viena, 1903, p. 187—188.

cu bolți de piatră boltite. În colțul de nord-vest, lipită de zidul nordic al incintei se înalță ruinele casei egumenești, formată dintr-un parter și etaj, căreia în tradiția locală i se spune și casa domnească (fig. 42)<sup>1</sup>.

Casa egumenească sau domnească datează după indicația pisaniei, păstrată în pridvorul bisericii, din anul 1612 (fig. 43)<sup>2</sup>. Este o construcție de plan dreptunghiular, cu patru încăperi și o mică pivniță la parter și alte patru camere la etaj (fig. 45). Bolți semicilindrice simple sau cu lunete în coapsă acoperă camerele parterului; la etaj ele sînt total distruse, ca și pereții despărțitori ai camerelor (fig. 44 și fig. 45). Ferestrele și ușile sînt situate toate pe fațada sudică a casei. Comunicarea dintre parter și etaj se făcea exterior printr-o scară de piatră în spirală, adăpostită într-un turn alipit fațadei sudice, în colțul de vest (fig. 46 și fig. 48). Un balcon de lemn, sprijinit pe console de piatră se întindea de-a lungul fațadei sudice; tot pe el se deschidea și ușa camerei centrale a etajului, al cărei frumos chenar de piatră sculptată se mai păstrează încă (fig. 48). Un brîu și cornișa în dinți de fierăstrău sînt singurele elemente de decor ale fațadei.

Săpăturile făcute aici au avut scopul de a degaja și înlătura stratul gros (1,50—2,00 m) de moloz și pămînt depus în interiorul încăperilor și în jurul casei. Cu ocazia acestor lucrări s-au putut lămuri o serie de probleme care interesau direct proiectul de restaurare a monumentului. Astfel, au fost date la iveală detalii interioare ca de pildă firidele, dulapurile și tainițele adîncite în pereții camerelor, sau consolele de piatră ale arcelor care susțin bolțile etc., care fuseseră acoperite de moloz și pămînt. De asemenea s-au găsit în trei camere pardoselile din lespezi mari de gresie neregulate, dispuse peste un strat de pămînt de umplură gros de 20 cm, așezat la rîndul lui pe un pat de mortar cu bucățele de cărămidă, gros de 6—10 cm. Camera centrală (nr. 3) a păstrat cel mai bine și pe o suprafață mai mare pardoseala (fig. 49 și fig. 50). În încăperea alăturată (nr. 4), a fost dată la iveală vatra de formă circulară din colțul de sud-vest (fig. 51). Pe latura sudică a camerei nr. 3 a fost scoasă partea de jos a ușii de intrare, al cărui glaf de cărămidă s-a păstrat pe o înălțime de 0,50 m. În exterior, prin înlăturarea depunerilor și a molozului de pe fațada sudică s-a dezvelit partea de jos a turnului care adăpostea scara, ce ducea la pridvorul de lemn al etajului. Acest turn se vede clar că a fost alipit construcției ulterior tencuirii. El este de aceeași proporții și structură cu turnulețul lipit de turnul principal al porții. În acest sector s-au găsit numeroase fragmente de cadre de uși și ferestre, cioplite într-o gresie sfărîmicioasă, gălbuie, avînd motive sculptate, similare aceloră de pe boltarii arcadelor de la turnul de intrare al mănăstirii. De-a lungul fațadei sudice se întinde un pavaj din bolovani mari de rîu (lat de 0,60 m), legați cu mortar, care este la același nivel cu pavajul camerei nr. 3.

<sup>1</sup> G. Balș, op. cit., p. 195—201, fig. 234—244, p. 217, fig. 262; G. Balș, Bisericile moldovenești în veacurile XVII și XVIII, București, 1933, p. 328, fig. 344—345; Corina Nicolescu, Locuințe domnești în cuprinsul mănăstirilor în veacurile XV—XVII, în ♦ Studii și cercetări de istoria artei », București, 1954, nr. 3—4, p. 78—82, fig. 16—26.

<sup>2</sup> E. Kozak, op. cit., p. 195. Traducerea romînească a pisaniei după G. Balș, Bisericile moldovenești în veacul al XVI-lea, p. 201. ♦ Cu vrerea tatălui și cu ajutorul fiului și cu săvîrșirea sfîntului duh, iată eu, robul stăpînului meu Iisus Hristos Efrem, Episcop de Rădăuți, am făcut această clisiarniță în numele lui Iisus Hristos și al Precistei Născătoare de Dumnezeu în zilele lui Io Constantin Voevod. S-a început în luna martie 26 în anul 7118 (1610) și s-a isprăvit în anul 7120 (1612) fiind egumen Agathon-Arsenie ♦.



Fig. 2 — Casa de la Moldovița în timpul lucrărilor de degajare. Fațada sudică.



Fig. 43. — Pisania casei de la Moldovița.

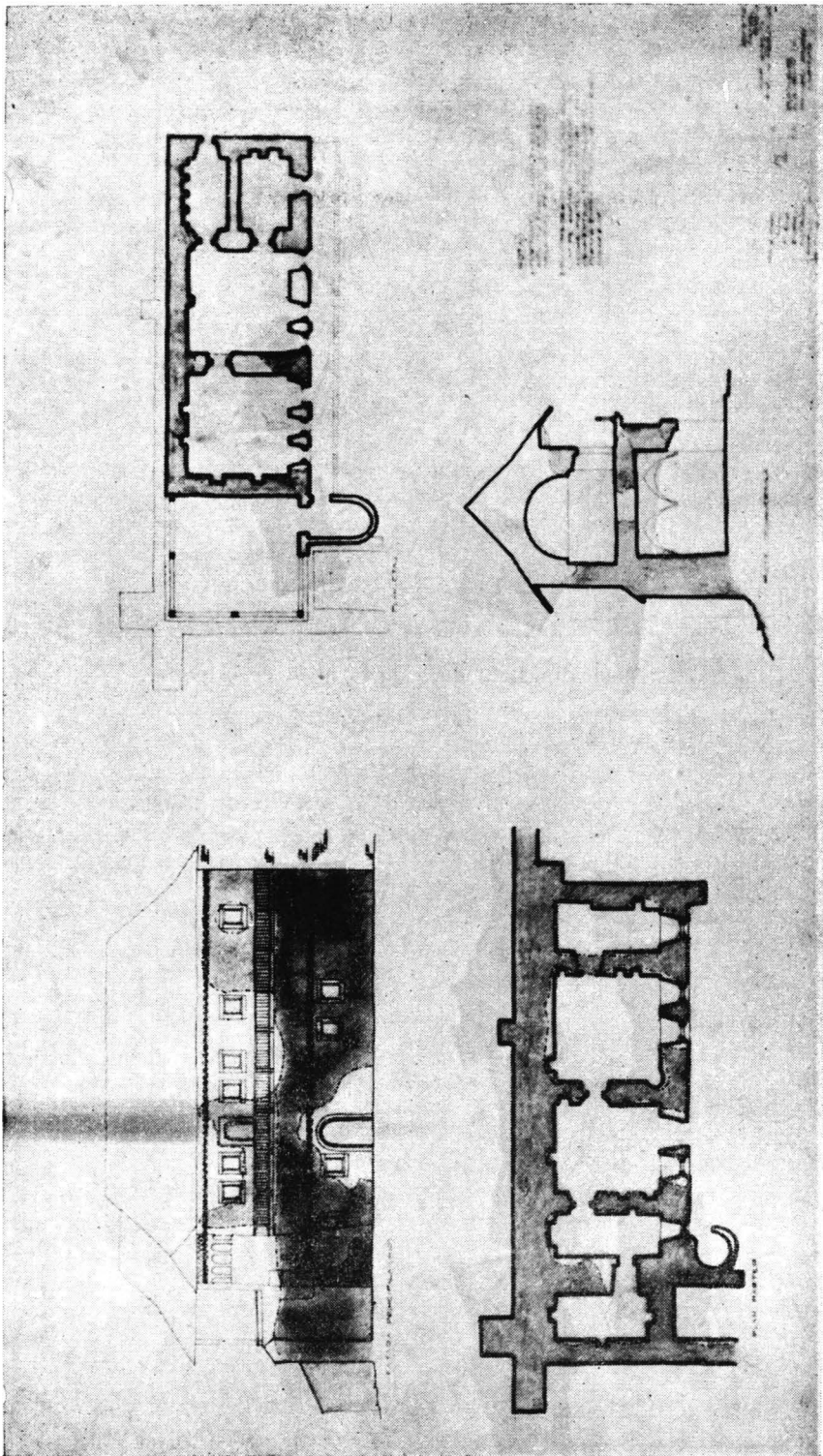


Fig. 44. — Moldovița. Planul parterului și al etajului.

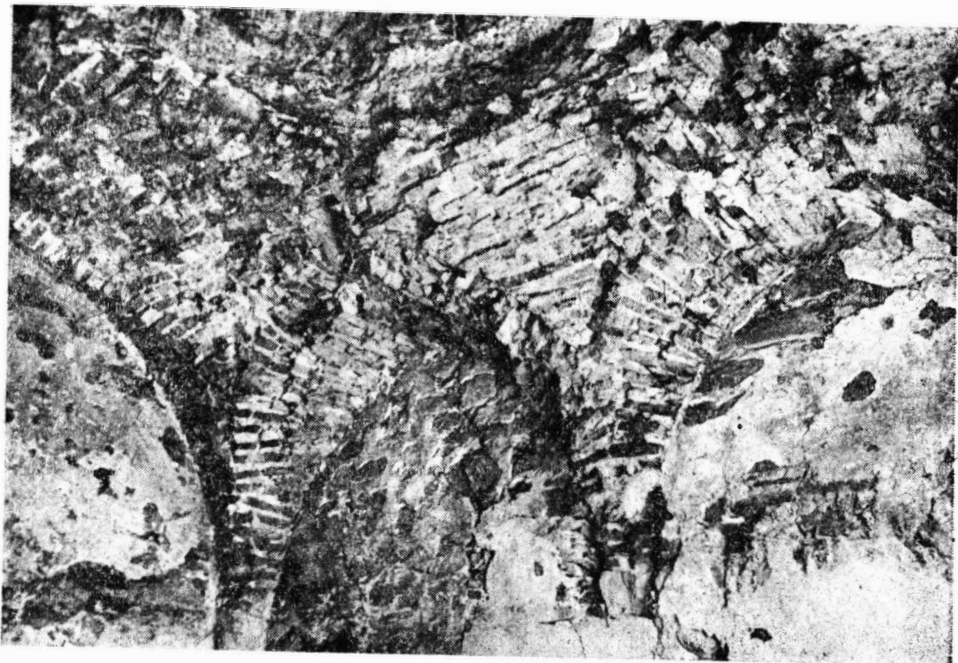


Fig. 45. — Moldovița. Bolți din camera nr. 3 de la parter.

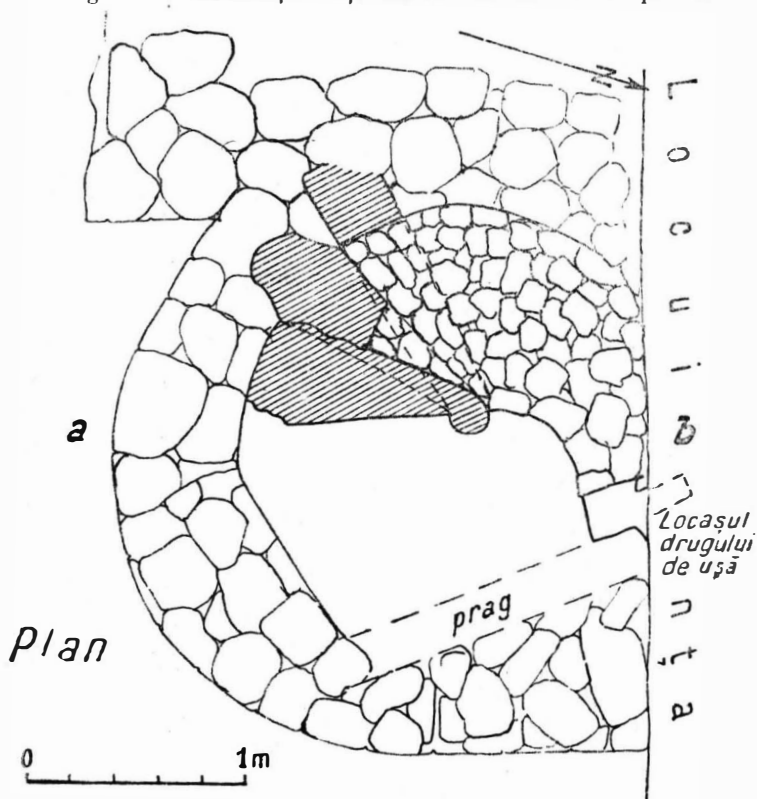
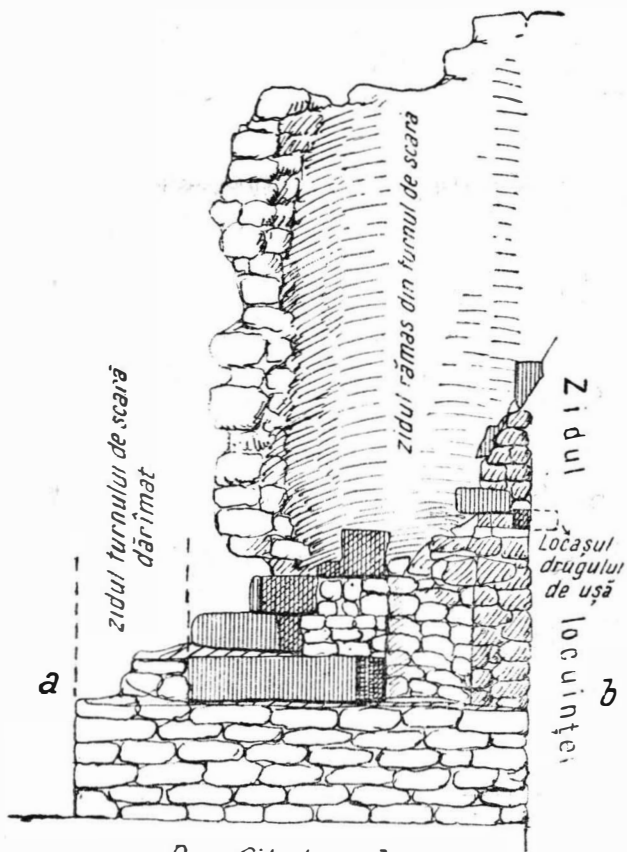


Fig. 46. — Moldovița. Planul turnului scării de acces la etaj.



*Profilul a-b*

Fig. 47. — Moldovița. Profilul turnului scării de acces la etaj.



Fig. 48. — Moldovița. Cadrul ușii camerei centrale de la etaj.



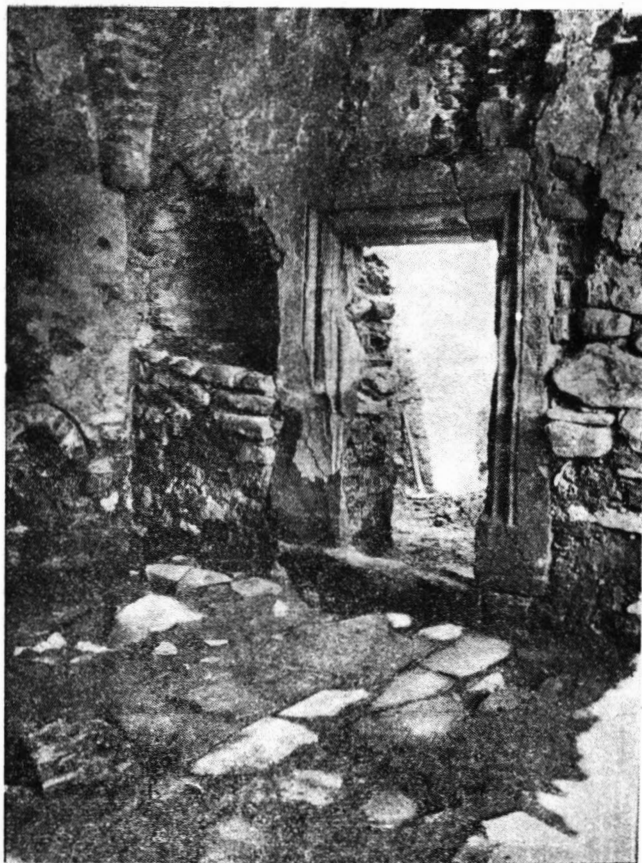


Fig. 49. — Moldovița. Pardoseala din lespezi de piatră din camera nr. 3 de la parter.

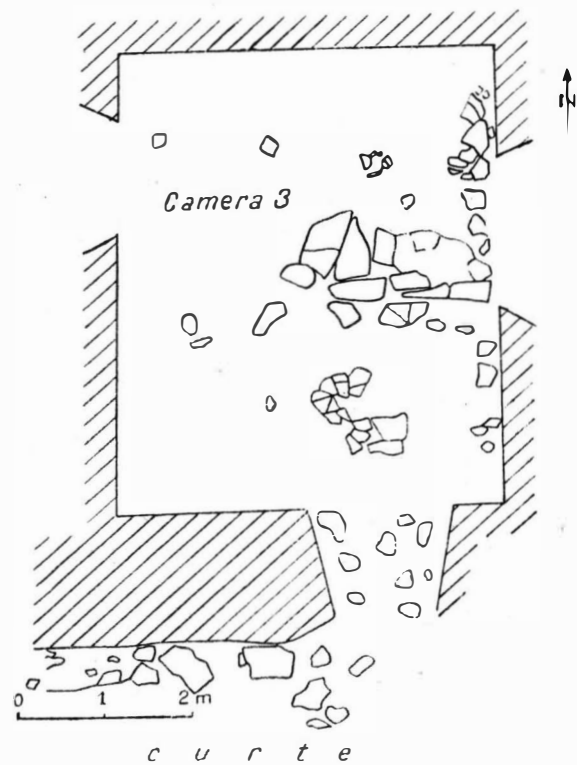


Fig. 50. — Moldovița. Planul camerei nr. 3 cu lespezile care formau pardoseala.

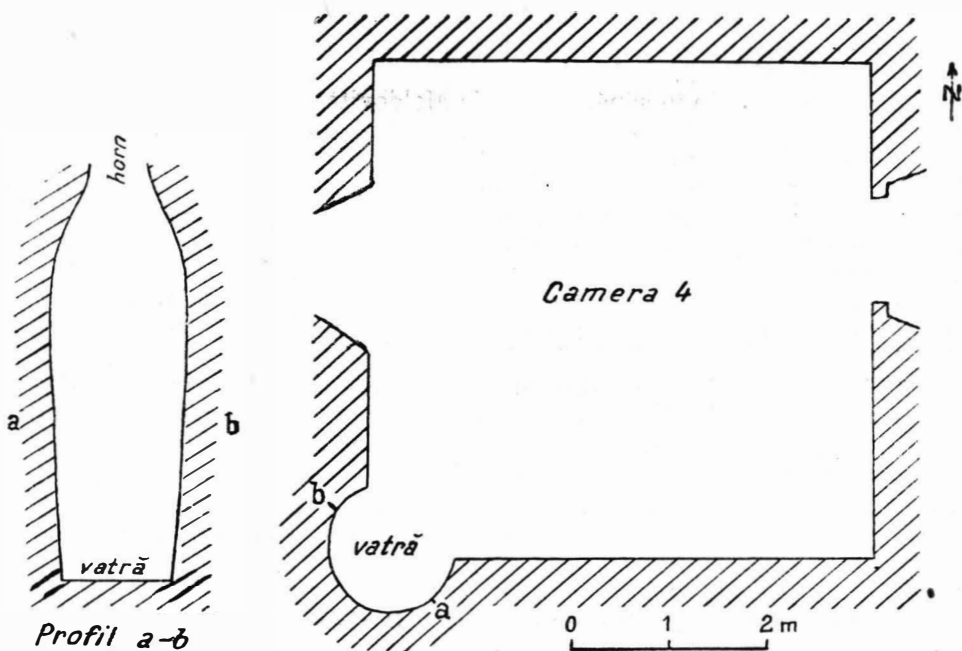


Fig. 51. — Moldovița. Planul camerei nr. 4 de la parter, cu vatră; secțiune prin hornul vetrei.

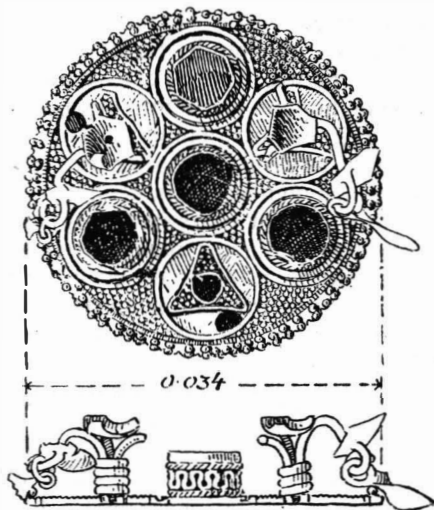


Fig. 52. — Moldovița. Podoabă de argint aurit găsită în camera nr. 3 (sec. XVI).

Printr-un sondaj perpendicular pe fațada sudică, la stînga intrării, pentru a constata adîncimea fundației, care este de 1 m, sub pava, la 0,50 m s-a găsit un zid din bolovani de rîu legați cu mortar, care cad perpendicular pe zidul sudic al casei.

Materialele aflate în săpăturile de la Moldovița sînt sărace. Un fragment de cărămidă smălțuită verde închis, și un altul dintr-o stea smălțuită, tot verde sînt singurele urme de ceramică mai veche.

În pămîntul de umplutură din camera nr. 3, sub lespezile pardoselii s-a găsit o podoabă de argint aurit, de formă circulară (3,3 cm diametru), lucrată în filigran, care era decorată la origine cu trei pietre, acum căzute. Este o bijuterie care se prinde cu un ac pe rochie, asemănătoare cu obiecte de factură săsească și cu bijuteriile găsite în săpăturile de la Buda (raionul Buzău). Ea se încadrează în timp în a doua jumătate a secolului al XVI-lea (fig. 52).

Degajările făcute la casa de la Moldovița prezintă interes pentru că servesc la cunoașterea unor detalii privind această construcție, care se situează printre puținele locuințe domnești păstrate în cadrul mănăstirilor din Moldova, în veacurile XVI și XVII.

*B. Mitrea, Gh. Diaconu, M. Matei, Al. Alexandrescu,  
N. Constantinescu, T. Martinovici, Corina Nicolescu și Șt. Olteanu*

## АРХЕОЛОГИЧЕСКИЕ РАСКОПКИ В СУЧАВЕ И ЧЕТАТЯ НЯМЦУЛУЙ

(КРАТКОЕ СОДЕРЖАНИЕ)

Археологические раскопки, произведенные в Сучаве летом 1954 г., дали следующие результаты.

1. В Четатя де Скаун раскопки были произведены во внешнем дворе и в защитном рве с целью определить основные этапы строительства и реконструкции вне первоначальной ограды. Главные результаты следующие: а) вскрытие древнего защитного рва I; б) установление двух этапов строительства внутри внешних стен; в) вскрытие опорной стены контрэскарпа существующего в настоящее время защитного рва II на всем его протяжении. Ров I окружает первоначальное сооружение крепости. На дне этого рва найдены фрагменты керамики XIV и XV вв. и большие куски каменной кладки со стеной живописью (рис. 3).

Установлено, что внешние стены, возведенные на тальвеге рва I, относятся к двум строительным фазам: первой, с квадратными бастионами, и второй с полукруглыми бастионами. На юго-восточной стороне стены, относящиеся к этой последней фазе, примыкают к первым. Вокруг внешних стен с полукруглыми бастионами вырыт оборонительный ров II шириной в 26 м и глубиной в 10 м. На дне этого рва была найдена керамика конца XIV в., а также XVI и XVII вв. Оборонительная способность этого рва была увеличена путем постройки стены с контрэскарпами на всем его протяжении.

2. Перед Четате де Скаун обнаружены четыре, расположенные одна над другой, мостовые из камня и известковых плит. На основании стратиграфических наблюдений и найденных монет первая мостовая

датируется XVI в., вторая и третья — XIV в. (царствование Александра Доброго и Стефана Великого), а четвертая — началом XVI в. (рис. 4).

Наряду с этим, на плато было обнаружено пять водопроводов XV в. Три водопровода сделаны из обожженной черепицы на гидравлическом растворе, а остальные два — из деревянных труб, скрепленных железными скобами. Одни из этих водопроводов ведут к крепости, а другие к северо-восточной террасе на плато, где в течение настоящей кампании были обнаружены каменные и самановые сооружения.

В северо-восточной части плато было обнаружено пять печей цилиндрической формы для обжига извести с диаметром около 3 м и вышиной приблизительно в 2 м. Одна из этих печей датируется первой половиной XV в., а другие — второй половиной того же века (рис. 9).

В раскопах была обнаружена система оборонительных рвов и ям. На основании стратиграфических и нумизматических данным наличие этих рвов и ям связано с пребыванием там казаков — защитников крепости в 1653 г. (рис. 4).

3. Дальнейшие исследования кладбища дали возможность установить его юго-восточную границу, причем было вскрыто 28 могил, найденных в двух слоях, иногда расположенных один над другим. Первый слой относится к XV в., а второй датируется первыми десятилетиями XVI в. Погребения имели место в обыкновенных ямах, и лишь один костяк был захоронен в кирпичном склепе (рис. 11). Могильный инвентарь вообще скуден и состоит из монет, шарообразных пуговиц, пряжек, колец и серег (рис. 12). В редких случаях находились следы одежды — серебряные нити с позолотой и шелковые ткани.

4. В Куртя Домняскз были определены северная и западная стороны ограда, причем было установлено, что находящиеся в ней помещения были расположены в южной и западной ее части. В северной части была вскрыта мостовая из известняковых плит и гравия. Стена ограда и прилегающая к ней мостовая более позднего периода, чем мостовая из кальки, датируемая началом XV в., и жилища, сгоревшие в начале того же века. Керамика, найденная в Куртя Домняскз, и мостовая датируются второй половиной XV в. Приблизительно к тому же времени относится и другой комплекс стен, расположенных на восточной стороне вне ограды. Основание этих стен покоится на пяти рядах вбитых в землю деревянных свай.

Позади стены-ограды, на ее восточной стороне, вскрыты два погребя, выстроенные во времена Василия Лупу (рис. 19, 1,2). Два входа в эти погребя представляют собой корридоры, разделенные рядом поддерживающих своды столбов. Отсюда были изъяты фрагменты декоративной керамики (рис. 14). Вокруг построек открыта мостовая из гальки. В восточной стороне Куртя Домняскз было частично вскрыто жилище ремесленника, построенное из камня и глины. Здесь были найдены два глиняных тигеля (рис. 21), один двойной железный и один, завезенный из Дамаска (рис. 20).

5. Раскопками, произведенными в Шипоте, было обнаружено кладбищенская церковь крестообразной формы (рис. 23). Эта церковь, вероятно, была выстроена Стефаном Великим, так как по плану и размерам она напоминает церковь в Милисуци.

6—8. При работах на городской территории была открыта печь для обжига сосудов, датируемая, на основании анаэпиграфических монет Александра Доброга, а также и на основании керамики, первой третью XV в. (рис. 25 и 26). В этой печи была горизонтальная решетка, так как она очевидно служила лишь для обжига красной керамики.

Во время работ по прокладке шоссе Сучава—Ицкани, на террасе, расположенный на восток от церкви св. Димитрия, были произведены разведки, вскрывшие две могильные плиты, из которых одна датируется 1512, а другая 1513 гг. (табл. I, 1,2). Первая плита, вероятно, принадлежит могиле ученого, другая могиле мастера, изготовлявшего луки. Здесь же был найден известняковый штамп, четыре стороны которого украшены зооморфным выселенным орнаментом, изображающим животных, людей и геометрические фигуры (рис. 27).

При раскопках, произведенных в городе вблизи церкви св. Димитрия были найдены следы горелых жилищ, датируемых XV в., причем удалось установить три слоя жилищ с погребями, последовательно расположенных одно над другим (рис. 28). Весьма вероятно, что эти жилища принадлежали торговцам XV в. и что они сгорели во время большого пожара, происшедшего в местечке Сучава во второй половине XV в. во время турецко-польских осад.

9. Продолженные в этом году раскопки в Четатя де Апус дополнили исследования, произведенные еще во время кампании прошлого года в связи с ведущей в эту крепость дорогой. Эта дорога была частично обследована в зоне печи I для обжига известняка. Дорога была покрыта остатками раствора, вытекшего из печи. На обследованном участке были открыты очаги со следами золы, угля и с фрагментами керамики, датируемой XIV в. (рис. 33). Исследования на участке, расположенном перед печью I, продолжались и в этом году, причем было вскрыто три слоя, представляющих собой фазы обжига известняка в печи I. Под последним слоем были найдены следы обитания строителей крепости (рис. 34).

10. В этом году были впервые произведены осведомительные разведки в армянском монастыре Замка (рис. 35 и 36), причем было установлено, что начиная с конца XIV и до начала XVIII вв. на территории теперешнего монастыря жизнь не прерывалась. Здесь был найден богатый и разнообразный археологический инвентарь, в котором значительное место занимает терракота для печей (рис. 38).

11. В результате произведенных в Четатя Нямцулуй разведок (рис. 39) был обнаружен, повидимому, оборонительный ров крепости, расположенный между серединой ограды и вторым рядом стен с полукруглыми бастionsами. Найденный здесь керамический материал, а также аналогия положений раскопок B XIII и B XIV в Четатя де Скаун Сучавы, указывают на то, что крупные работы по восстановлению этих двух крепостей следует датировать второй половиной XV в. (эпоха Стефана Великого). Установлено, что часть плато, расположенная перед Четатя Нямцулуй, искусственная и непосредственно связывается с периодом восстановления крепости, предпринятого в указанные времена. До настоящего времени в Четатя Нямцулуй не было обнаружено более древнего материала, чем материал, относящийся к XIV в. (рис. 40).

В сотрудничестве с ИСПРОР-ом в Сучаве были произведены работы по очистке от строительного мусора дома игумена монастыря Молдовица.

### ОБЪЯСНЕНИЕ РИСУНКОВ

- Рис. 1. — Общий план раскопок 1954 г. в Сучаве. 1 — Четатя де Скаун; 2 — плато перед крепостью; 3 — кладбище; 4 — Куртя Домняскэ; 5 — Шипот; 6, 7, 8 — участок города; 9 — Четатя де Апус; 10 — Замка.
- Рис. 2. — Раскопки 1951—1954 гг. в Четатя де Скаун и на плато.
- Рис. 3. — Профиль северо-восточной стены разреза В XII (А—D). Поперечный разрез через внутренний двор крепости и оборонительный ров плато перед крепостью.
- Рис. 4. — Профиль северо-западной стены и разреза X.
- Рис. 5. — 1 — лопаточка для очистки земли с сохи (XIV в.); 2 — железный замок (XV в.); 3 — воловьша подкова (XV в.).
- Рис. 6. — 1 — серебряное кольцо (IV в.); 2 — медное кольцо (XIV в.); 3 — бронзовая пуговица (XVII в.).
- Рис. 7. — Горшок из обожженной глины (XIV в.).
- Рис. 8. — Каолиновая фляга, покрытая желтовато-зеленой эмалью (XVII в.).
- Рис. 9. — Перспективный разрез печей для обжига известняка на северо-восточной стороне плато.
- Рис. 10. — Общий план раскопок кладбища в 1952—1954 гг.
- Рис. 11. — Склеп могилы 236 (XV в.).
- Рис. 12. — Украшения, найденные на кладбище (XV—XVI вв.).
- Рис. 13. — План раскопок 1943—1954 гг. в Куртя Домняскэ.
- Рис. 14. — Фрагменты импортной керамики, найденные в Куртя Домняскэ.
- Рис. 15. — Куртя Домняскэ. Профиль западной стены разреза I.
- Рис. 16. — Куртя Домняскэ. Профиль западной стены разреза III.
- Рис. 17. — Эмалированная чаша с выгравированным на ней именем Стефана (XV в.).
- Рис. 18. — Эмалированная миска (XV в.).
- Рис. 19. — 1—2, вид погребов из камеры 5 (XVII в.); 3 — остатки каменного жилища с ямой в интерьере.
- Рис. 20. — Дамаская ваза (XV—XVI вв.), найденная в Куртя Домняскэ.
- Рис. 21. — Тигель из обожженной глины (XV—XVI вв.).
- Рис. 22. — Фрагменты керамики культуры Городск-Усатово.
- Рис. 23. — План церкви в Шипоте (XV в.).
- Рис. 24. — 1 — бронзовое кольцо; 2 — бронзовая накладка (XIV—XV вв.).
- Рис. 25. — 1 — вид печи для обжига, вскрытой при строительных работах (XV в.); 2 — отверстие печи.
- Рис. 26. — Подставки для посуды, найденные в гончарной печи и керамика принадлежащая той же печи (XV в.).
- Рис. 27. — Известняковый штамп.
- Рис. 28. — Профиль северо-восточной стены подвала I в городском секторе.
- Рис. 29. — Вид погребов жилищ, расположенных на север от Куртя Домняскэ (XV в.).
- Рис. 30. — Неглазурованная терракотта (XV в.).
- Рис. 31. — Профиль восточной стены разреза I в городском секторе.
- Рис. 32. — План камеры II С.
- Рис. 33. — Фрагменты керамики (XIV в.).
- Рис. 34. — Восточный профиль разреза 23 А.
- Рис. 35. — Разведки 1954 г. в Замке.
- Рис. 36. — Профиль южной стены разреза 1 А.
- Рис. 37. — Железная вилка с костяной ручкой (XVI в.).
- Рис. 38. — Замка. Неглазурованная терракотта (XVI—XVII вв.).
- Рис. 39. — Предварительный набросок разведок 1954 г. в Четатя Нямцулуй.
- Рис. 40. — Четатя Нямцулуй. Фрагменты керамики XIV в.
- Рис. 41. — Четатя Нямцулуй. Западный профиль разреза II.
- Рис. 42. — Дом в Молдовице во время раскопок. Южный фасад.

- Рис. 43. — Надписи на доме в Молдовице.  
 Рис. 44. — Молдовица. План 1-го и 2-го этажа.  
 Рис. 45. — Молдовица. Своды комнаты № 3 на 1-м этаже.  
 Рис. 46. — Молдовица. План лестничной клетки, ведущей на 2-й этаж.  
 Рис. 47. — Молдовица. Профиль лестничной клетки, ведущей на 2-й этаж.  
 Рис. 48. — Молдовица. Дверная рама средней комнаты 2-го этажа.  
 Рис. 49. — Молдовица. Пол из каменных плит в комнате № 3 на 1-м этаже.  
 Рис. 50. — Молдовица. План комнаты № 3, вымощенной плитами.  
 Рис. 51. — Молдовица. План комнаты № 4 нижнего этажа с очагом; разрез дымохода.  
 Рис. 52. — Молдовица. Украшение из позолоченного серебра, найденное в комнате № 3 (XVI в.).  
 Таблица 1, 1, 2. — Две могильные плиты датируется 1512 и 1513 гг.

## LE CHANTIER ARCHÉOLOGIQUE DE SUCEAVA ET CETATEA NEAMȚULUI

(RÉSUMÉ)

Les données apportées par les fouilles archéologiques entreprises à Suceava pendant l'été 1954 sont les suivantes:

1° Au château de résidence de Suceava, l'ancienne capitale de la Moldavie, les fouilles ont été exécutées dans la cour extérieure et dans le fossé de retranchement, dans le but d'en déterminer les grandes phases de construction et de reconstruction en dehors de l'enceinte primordiale. En voici les principaux résultats: *a*) découverte d'un ancien fossé de retranchement, dénommé fossé I; *b*) dépistage de deux phases de construction pour l'ensemble des murailles extérieures; *c*) dégagement d'un mur de soutènement de la contrescarpe du fossé actuel de retranchement sur toute sa longueur. Ce dernier fossé a été dénommé fossé II. Le fossé I entoure la forteresse initiale; on a trouvé au fond de ce fossé des tessons céramiques du XIV<sup>e</sup> et du XV<sup>e</sup> siècle et de grands pans de maçonnerie portant des peintures murales (fig. 3).

En ce qui concerne le réseau extérieur de murailles dont le fondement repose sur le thalweg du fossé I, on a constaté l'existence de deux phases. La première comprend des bastions de forme carrée, la seconde, des bastions semi-circulaires. Dans la partie sud-est, cette dernière est adossée à la première. Autour du réseau de murailles à bastions semi-circulaires, on a fouillé le fossé II, large de 26 m et profond de 10 m. Au fond de ce fossé, on a découvert de la poterie remontant à la fin du XV<sup>e</sup> siècle et aux XVI<sup>e</sup> et XVII<sup>e</sup> siècles. L'efficacité défensive de ce fossé a été accrue par un mur de contrescarpe sur toute sa longueur.

2° Sur le plateau qui s'étend devant le palais princier, on a découvert quatre dallages de pierre et de plaques de mortier superposés, que l'on a pu dater, en fonction des observations d'ordre stratigraphique et en fonction des monnaies, comme appartenant, le premier au XVI<sup>e</sup> siècle, le second et le troisième au XV<sup>e</sup> siècle (Alexandre le Bon et Étienne le Grand) et le quatrième au début du XVI<sup>e</sup> siècle (fig. 4).

Par la même occasion, on a dégagé sur ce plateau cinq conduites d'eau remontant au XV<sup>e</sup> siècle. Trois d'entre elle sont formées de tubes en terre

cuite, soudés par un mortier hydraulique, et les deux autres, de tubes en bois maintenus à l'aide d'anneaux en fer. Certaines d'entre elles vont à la terrasse; d'autres se dirigent vers la terrasse nord-est du plateau où l'on a dépisté au cours de cette campagne des constructions en pierre et en bousillage.

Sur le front nord-est du plateau, on a encore découvert cinq fours à chaux de forme cylindrique, d'environ 3 m de diamètre et d'environ 2 mètres de haut. L'un d'eux a pu être daté de la première moitié du XV<sup>e</sup> siècle et les autres de la seconde moitié du même siècle (fig. 9).

On a trouvé, dans les sections exécutées, tout un système de fossés et de trous de combat. En raison des données d'ordre stratigraphique et numismatique, on les rattache à la présence des Cosaques qui défendirent la place en 1653 (fig. 4).

3° En poursuivant les fouilles dans l'enceinte du cimetière, on a pu fixer sa limite sud-est et l'on a dégagé 28 tombes, trouvées à deux niveaux différents et parfois superposées. Le premier niveau appartient au XV<sup>e</sup> siècle et le second à la première moitié du XVI<sup>e</sup>. Les enterrements étaient effectués dans de simples fosses; un seul mort a été enseveli dans un caveau construit en briques (fig. 11). L'inventaire des tombes est pauvre en général; il renferme des pièces de monnaie, des boutons en forme de globes, des agrafes, des anneaux et des boucles d'oreilles (fig. 12). Rares sont les cas où l'on a retrouvé des traces de vêtements, à savoir des fils d'argent doré et des tissus de soie.

4° Au palais princier on a déterminé les flancs septentrional et oriental de l'enceinte et l'on a précisé de la sorte que les édifices s'étendaient vers le sud et l'ouest. Sur son flanc septentrional, on a retrouvé un pavage de plaques de mortier et de gravier. Le mur d'enceinte et le pavage qui s'y rattache sont postérieurs à un autre pavage, exécuté en cailloux roulés, du commencement du XV<sup>e</sup> siècle, ainsi qu'à des habitations incendiées au début du même siècle. La céramique découverte dans l'enceinte du palais princier, ainsi que sur le pavage, leur assigne comme date la deuxième moitié du XV<sup>e</sup> siècle. A la même époque appartient également un autre ensemble de maçonnerie situé en dehors de l'enceinte, du côté est. Ses fondations reposent sur cinq rangs de pilots de bois enfoncés dans le sol.

Deux caves, adossées au mur d'enceinte, ont été dégagées; elles datent de l'époque de Basile Lupu (fig. 19; 1,2). On y accédait par deux couloirs que séparait une rangée de piliers soutenant les voûtes. On en a extrait des fragments de céramique décorative (fig. 14). Tout autour de ces constructions, il y avait un pavage en cailloux roulés. Dans la portion est du palais princier, on a dégagé, en partie, l'habitation d'un artisan, faite en pierres et terre glaise. On y a trouvé deux creusets en terre (fig. 21), ainsi qu'un double creuset en fer et un vase de Damas (fig. 20).

5° Les fouilles de Șipot ont mis au jour une église de cimetière à plan tréflé (fig. 23). Elle a probablement été bâtie par Étienne le Grand; par son plan et ses dimensions elle ressemble à l'église de Milișăuți.

6°—8° À l'occasion de travaux effectués à travers la ville, on a découvert un four de potier, que l'on peut dater, grâce à une monnaie anépigra- phique d'Alexandre le Bon et à la céramique, du premier tiers du XV<sup>e</sup> siècle (fig. 25 et 26). La grille du four était horizontale et on n'y faisait cuire que de la céramique rouge.



Au cours des travaux d'aménagement de la route nationale Suceava-Îțcani, on a exécuté un sondage de sauvegarde sur la terrasse située à l'est de l'église Saint Démètre. On y a trouvé deux pierres tombales datant, l'une, de 1512 et l'autre, de 1513 (rl. I, 1,2). La première a dû appartenir à quelque savant et la seconde à un fabriquant d'arcs. On y a encore découvert un moule en grès portant, gravés sur ses quatre faces, des motifs décoratifs, zoomorphes, anthropomorphes et géométriques (fig. 27).

Les fouilles pratiquées en ville, au voisinage de l'église Saint Démètre, ont dégagé des restes d'habitations incendiées qui datent du XV<sup>e</sup> siècle. On a pu distinguer trois niveaux d'habitations munies de caves et superposées les unes aux autres (fig. 28). Il est fort probable que ces demeures aient appartenu à des marchands du XV<sup>e</sup> siècle. Le fait qu'elles aient été détruites par le feu doit être rattaché aux terribles incendies du bourg de Suceava, provoqués, à plusieurs reprises, par les assiégeants turcs et polonais, durant la seconde moitié du XV<sup>e</sup> siècle.

9° Les recherches poursuivies en 1954 dans la forteresse de l'ouest ont eu pour résultat de compléter certaines observations, faites au cours de la campagne archéologique de l'année précédente, à propos du chemin d'accès à la forteresse. Ce chemin a été suivi, en partie, dans la région du four à chaux I et était jonché de restes de mortier provenant du four en question. Sur le tracé qui a fait l'objet des recherches, on a retrouvé deux foyers présentant des traces de cendre, de charbon et des fragments de poterie, datant du XIV<sup>e</sup> siècle (fig. 33). Les recherches ont été continuées devant le four I et l'on a découvert, à cette occasion, trois niveaux de grès calcaire représentant les grandes périodes de cuisson de la pierre à chaux, dans le four I. Il y avait sous le dernier niveau de grès calcaire des traces de vie remontant aux bâtisseurs de la citadelle (fig. 34).

10° On a entrepris, cette année, pour la première fois, des sondages d'information au monastère arménien de Zamca (fig. 35 et 36). On a ainsi obtenu la preuve que, sur l'emplacement du couvent actuel, la vie a continué sans interruption, de la fin du XIV<sup>e</sup> siècle au XVIII<sup>e</sup>. On y a découvert un butin archéologique riche et varié, où une place de choix revient aux carreaux en terre cuite pour poêles (fig. 38).

11° Par suite des sondages pratiqués à Cetatea Neamțului (fig. 39), il semblerait que l'on ait retrouvé les traces d'un ancien fossé protégeant le château fort, dépisté entre la citadelle et le second réseau de murailles, pourvues de bastions semicirculaires. La céramique qu'on y a découverte, ainsi que la situation analogue des sections B. XIII et B. XIV du château de résidence de Suceava, prouvent que les grands travaux de réfection de ces deux forteresses ont eu lieu dans la seconde moitié du XV<sup>e</sup> siècle, à l'époque d'Étienne le Grand. La preuve est faite que le plateau qui s'étend devant la forteresse de Neamț est en partie artificiel (fig. 41) et qu'il se rattache directement à l'époque où cette forteresse a été refaite, c'est-à-dire à l'époque susmentionnée. On n'a pas encore découvert, à Cetatea Neamțului, de matériaux antérieurs au XIV<sup>e</sup> siècle (fig. 40).

En collaboration avec l'Institut de Projets d'architecture, ISPROR, le collectif archéologique de Suceava a également déblayé les décombres de la résidence abbatiale du monastère de Moldovița, dont la restauration est en cours.

## EXPLICATION DES FIGURES

Fig. 1. — Plan général des fouilles effectuées à Suceava en 1954. 1. Château de résidence; 2. le plateau devant le château fort; 3. cimetièrre; 4. palais du prince; 5. Șipot (source); 6, 7 et 8. secteur de la Ville; 9. forteresse de l'ouest; 10. Zamca.

Fig. 2. — Fouilles effectuées au château de résidence et sur le plateau entre 1951 et 1954.

Fig. 3. — Profil de la paroi NE de la section B XIII (A—D). Section transversale de la cour intérieure de la forteresse et du fossé de retranchement, allant jusqu'au plateau qui se trouve devant la forteresse.

Fig. 4. — Profil de la paroi SO de la section X.

Fig. 5. — 1. Outil pour nettoyer les socs de charrue (XIV<sup>e</sup> s.); 2. cadenas en fer (XV<sup>e</sup> s.); 3. fer à ferrer les boeufs (XV<sup>e</sup> s.).

Fig. 6. — 1. Bague d'argent (XIV<sup>e</sup> s.). 2. bague de cuivre (XIV<sup>e</sup> s.); 3. boutons en bronze (XVII<sup>e</sup> s.).

Fig. 7. — Pot en terre cuite (XIV<sup>e</sup> s.).

Fig. 8. — Gourde en kaolin à émail vert jaunâtre (XVII<sup>e</sup> s.).

Fig. 9. — Section perspective des fours à chaux de l'extrémité NE du plateau.

Fig. 10. — Plan général des fouilles effectuées, de 1952 à 1954, dans le cimetière.

Fig. 11. — Caveau de la tombe 236 (XV<sup>e</sup> s.).

Fig. 12. — Objets de parure trouvés dans le cimetière (XV<sup>e</sup> — XVI<sup>e</sup> s.).

Fig. 13. — Plan des fouilles du palais princier, effectuées de 1943 à 1954.

Fig. 14. — Fragments d'objets céramiques d'importation, découverts au palais.

Fig. 15. — Palais princier. Profil de la paroi ouest de la section I.

Fig. 16. — Palais princier. Profil de la paroi ouest de la section III.

Fig. 17. — Coupe émaillée sur laquelle se trouve incisé le nom de Ștefan (XV<sup>e</sup> s.)

Fig. 18. — Écuille émaillée (XV<sup>e</sup> s.).

Fig. 19. — 1—2. Aspect des caves de la case 5 (XVII<sup>e</sup> s.); 3. restes d'une habitation en pierre ayant une fosse à l'intérieur.

Fig. 20. — Vase de Damas (XV<sup>e</sup>—XVI<sup>e</sup> s.), découvert au palais princier.

Fig. 21. — Creusets en terre cuite (XV<sup>e</sup>—XVI<sup>e</sup> s.).

Fig. 22. — Tesson céramiques du type Gorodsk-Ousatovo.

Fig. 23. — Plan de l'église du lieu dit «La Șipot» (XV<sup>e</sup> s.).

Fig. 24. — 1. Bague en bronze; 2. applique en bronze (XIV<sup>e</sup>—XV<sup>e</sup> s.).

Fig. 25. — 1. Aspect du four de potier (XV<sup>e</sup> s.), découvert à l'occasion de travaux de construction; 2. gueule du foyer.

Fig. 26. — Supports pour vases, découverts dans le four de potier et céramique appartenant à ce même four (XV<sup>e</sup> s.).

Fig. 27. — Moule en grès.

Fig. 28. — Profil de la paroi NE de la 1<sup>ère</sup> cave du secteur Ville.

Fig. 29. — Aspect de certaines caves d'habitations, situées au N du palais princier (XV<sup>e</sup> s.).

Fig. 30. — Terre cuite non vernissée (XV<sup>e</sup> s.).

Fig. 31. — Profil de la paroi est de la section I de la Ville.

Fig. 32. — Plan de la case 11 C.

Fig. 33. — Tesson céramiques du XIV<sup>e</sup> s.

Fig. 34. — Profil est de la section 23 A.

Fig. 35. — Sondage de Zamca, 1954.

Fig. 36. — Profil de la paroi S de la section I A.

Fig. 37. — Fourchette en fer à manche en os (XVI<sup>e</sup> s.).

Fig. 38. — Zamca. Terres cuites non vernissées (XVI<sup>e</sup> — XVII<sup>e</sup> s.).

Fig. 39. — Croquis provisoire des sondages de Cetatea Neamțului, 1954.

Fig. 40. — Cetatea Neamțului. Tesson céramiques du XIV<sup>e</sup> s.

Fig. 41. — Cetatea Neamțului. Profil O de la section II.

Fig. 42. — La maison abbatiale de Moldovița pendant les travaux de dégagement.

Façade S.

Fig. 43. — L'inscription de la maison de Moldovița.

- Fig. 44. — Moldovița. Plan du rez-de-chaussée et de l'étage.  
Fig. 45. — Moldovița. Voûtes de la chambre n° 3 du rez-de-chaussée.  
Fig. 46. — Moldovița. Plan de la tour de l'escalier conduisant à l'étage.  
Fig. 47. — Moldovița. Profil de la tour de l'escalier conduisant à l'étage.  
Fig. 48. — Moldovița. Chambranle de la porte de la pièce centrale de l'étage.  
Fig. 49. — Moldovița. Dallage de la chambre n° 3 du rez-de-chaussée.  
Fig. 50. — Moldovița. Plan de la chambre n° 3, avec les dalles qui en constituaient le plancher.  
Fig. 51. — Moldovița. Plan de la chambre n° 4 du rez-de-chaussée, avec foyer; coupe de la cheminée du foyer.  
Fig. 52. — Moldovița. Parure en vermeil trouvée dans la chambre n° 3 (XVI<sup>e</sup> s.  
Planche I, 1, 2. — Deux pierres tombales datant de 1512 et de 1513.