

# MIHAIL C. SUTZU, COLECȚIONARUL

MARIA ALEXANDRESCU VIANU

Coborîtor dintr-o familie domnițoare, Mihail C. Sutzu se înrudea cu întreaga boierime fanariotă și pămîntaenă<sup>1</sup>. Strănepotul și purtătorul numelui domnitorului Mihail C. Sutzu, el este fiul lui Constantin Alexandru Sutzu, ministrul de finanțe al lui Grigore Ghica. Mama sa era Sevastia Ghica, sora domnului. Prinț de sînge, deci, Mihail Sutzu a traversat un secol din istoria României, secolul cel repede, care a transformat țara, dintr-un ținut încă dominat de structuri feudale, într-unul modern, integrat istoriei europene.

Născut la 1841, el moare în 1933. Se poate spune, deci, fără teama de-a greși, că a parcurs întreaga istorie modernă românească, cu datele ei esențiale: 1848, 1859, 1866, 1878, 1918.

Modernizarea României începe cu adevărat odată cu venirea în țară a prințului Carol I de Hohenzolern (1866) și ea va cunoaște un ritm accelerat, prin organizarea instituțiilor fundamentale ale unui stat modern. Odată cu venirea regelui, trebuie să se fi întors și Sutzu de la Paris, unde își făcuse studiile — întâi la liceul Bonaparte și apoi la Școala Centrală de Arte și Manufactură, obținînd diploma de inginer.

În 1869 se căsătorește cu Maria Cantacuzino și prin ea se înrudește încă o dată cu toate marile familii boierești și își întărește legăturile cu partidul conservator, dominat de Cantacuzini, fără să intre cu adevărat în politică. Totuși, mișcarea naționalistă a studenților, conduși de Nicolae Iorga, îi prilejuiește unele articole acide în jurnalul „La Roumanie”<sup>2</sup>. Rudă apropiată îi devine Dim. Sturđza, de care comunitatea de preocupări îl va lega foarte strîns toată viața. De asemenea, el se înrudește de două ori cu generalul Mavros, o dată prin mătușa sa, cea de-a doua soție a generalului, și a doua oară prin soția sa, care îi era nepotă de fiică. Poate colecția acestuia — păstrată în conacul de la Moara Domnească — — văzută probabil încă din copilărie, să îi fi deschis gustul pentru anti-chitate.

Activitatea lui Sutzus-a împărțit în două domenii absolut distincte. Cariera sa de înalt funcționar s-a dezvoltat întru construirea și dezvoltarea unor instituții necesare unei Români moderne. A fost director general al Poștelor și, astfel, în 1888 a organizat poșta rurală și a construit Palatul Poștelor și Telecomunicațiilor. A fost consilier la Înalta Curte de Conturi, a fost directorul Băneii Naționale între 1892—1894 și apoi guvernatorul ei între 1900—1904, în plină criză economică. În această calitate a împru-

<sup>1</sup> Mulțumesc domnilor Octavian Iliescu și Andrei Pippidi pentru informațiile puse cu altă competență și bunăvoință la dispoziție. Există două lucrări de referință asupra vieții și activității lui Mihail C. Sutzu: Constantin Moisil, *Michel C. Soutzo sa vie et son oeuvre*, în *Balcania*, 4, 1941, p. 479—502; Corneliu C. Secășanu, *Mihail C. Sutzu, Scrisori și documente*, cu un studiu introductiv, București, 1947.

<sup>2</sup> Informația este transmisă de C. Moisil în articolul său despre Mihail C. Sutzu apărut în *Balcania*, 4, 1941, p. 486, și trebuie să fi fost povestită de Sutzu însuși, dat fiind că articolele din jurnalul „La Roumanie” nu erau semnate.

mutat statul din avere a sa persoană, fără dobândă, cu 15 milioane de lei, pentru a evita înstrăinarea acțiunilor băncii.

Al doilea domeniu de activitate căruia i s-a dăruit cu mare pasiune și pentru care la un moment dat și-a încetat activitatea administrativă, dedicându-i-se în întregime, a fost cel al cercetării numismatice, domeniu în care, chiar fără studii de specialitate, M. Sutzu devine un însemnat specialist numismat și metrolog. În discursul său de recepție la Academie, în anul 1909, el dezvoltă ideea folosirii monedelor ca documente iconografice de primă importanță, absolut necesare în cercetarea arhitecturii și artei antice, a portretisticii imperiale, mod de abordare care s-a dezvoltat ulterior într-un adevărat domeniu de cercetare. Creează o vastă operă științifică, importantă contribuție în discipline noi la acea dată, cum ar fi numismatica și metrologia ptolemaică. Este ales membru activ al Societății Numismatice Engleze, membru de oanoare al Societății Franceze de Numismatică și președintele Societății Numismatice Române, înemeiate în 1903.

Dimitrie Sturdza, secretar general al Academiei, formulează proiectul organizării unui Cabinet Numismatic, Ion Bianu, directorul Bibliotecii Academiei, propune integrarea acestui cabinet în cadrul instituției pe care o conducea. Astfel ia naștere faimosul Cabinet Numismatic, care a făcut faima Bibliotecii Academiei decenii la rând. El a fost realizat în 1910 prin fuziunea colecției de monede a statului, care era formată din colecția Mavros (donată în 1862 și păstrată pînă atunci la Muzeul Național de Antichități, unde fusese deja îmbogățită cu colecția Bolliac) și a colecției lui Dim. Sturdza, dăruită Academiei, la care s-a adăugat și o primă donație a lui Mihail Sutzu de 434 de monede de bronz de la Tomis, 16 monede de la Callatis, dintre care 4 de argint și restul de bronz și 55 de monede de la Histria. În 1911, Sutzu face o nouă donație de 959 de monede. Toate acestea pleacă odată cu tezaurul României în 1916 în Rusia, unde o parte dintre ele iau căi necunoscute și nu mai ajung niciodată înapoi. Cabinetul a fost condus întâi de Dimitrie Sturdza pînă la moartea sa (1914) și apoi de M. Sutzu pînă în 1933.

În 1909 Sutzu a devenit membru al Academiei Române.

Să încercăm să ieșim însă din aceste scheme biografice, pentru a înțelege omul care de-a lungul unei vieți a studiat antichitatea, a colecționat cu ochiul omului avizat antichități, a organizat instituții menite să protejeze, să studieze obiectele și monumentele antice și să educe opinia publică.

Mihail Sutzu pare să fi dus o viață cu adevărat princiară. Principalele lui reședințe erau : una la București, pe str. Romană nr. 8, o casă dăruită probabil în cel de-al doilea război mondial, pe locul unde astăzi se ridică Hotelul Dorobanți și pe care Regling, într-o scrisoare din 1908, o numea „palat”<sup>3</sup>. Tot Regling își exprimă într-o altă scrisoare admirația pentru frumusețea casei de la Constanța : „Je vous exprime mes meilleurs remerciements de m'avoir permis de visiter votre villa splendide à Tomis : madame Ogione m'a montré tous les appartements et toutes les antiquités dont ils sont pourvus ...”<sup>4</sup>. Această casă există încă, ea domină splen-

<sup>3</sup> Scrisoarea datează din 27.7.1908. C. Secășanu, *op. cit.*, p. 89, nr. 54.

<sup>4</sup> Scrisoare din 8 septembrie 1905, C. Secășanu, *op. cit.* p. 86, nr. 51.



Fig. 1. a — b) cap de kouros, MNA I. 1739; c) cap de kore, MNA L 1749; d) cap de kouros, MNA I. 1738.

*a**b**c*

Fig. 2 a. Alexandru cel Mare, MiNA I. 1721; b. Asklepios, MiNA I. 1717; c. Dionysos și satir, MiNA I. 1718.

dida faleză a Constanței dinspre portul turistic, mare, albă, cu o terasă împodobită cu coloane. A aparținut, apoi, Muzeului de arheologie din Constanța și a fost locuită ani de zile de V. Canarache, ca director al Muzeului.

În 1870, M. Sutz pleacă într-o călătorie de studiu în Egipt, în vederea căreia încheie un contract cu numitul Ali Bejani Noor, care urma să îi asigure desfășurarea călătoriei pe Nil până la cataracta a doua. Condițiile cerute de Sutz sînt interesante pentru mentalitatea și felul lui de-a trăi. I se asigura un bucătar european, iar mesele sînt alcătuite după moda franceză cu supă seara și brînză la sfîrșitul mesei<sup>5</sup>. Nicolae Iorga, în rîndurile pe care le scrie la moartea lui M. Sutz, nu uită să amintească plăcerile lui „boierești”, dintre care vinătoarea și plimbarea stăteau pe primul loc<sup>6</sup>. Iubea Parisul, unde se întorcea frecvent și unde către sfîrșitul vieții, lovit de o cecitate parțială, a avut un accident de circulație, care l-a imobilizat un timp.

Călătoria sa în Egipt a avut ca rezultat studii importante de numismatică și metrologie ptolemaică. Dar cu acest prilej, M. Sutz a adus și unele antichități egiptene pe care le-a adăugat colecției sale. Pe lângă monede, el a achiziționat un mic portret al lui Alexandru cel Mare<sup>7</sup> (fig. 2, a), care are o analogie foarte apropiată în Muzeul din Alexandria<sup>8</sup>, un alabastru cipriot din Bronzul mijlociu<sup>9</sup>, ca și un portret al lui Antoninus Pius<sup>10</sup>, care însă este un fals. Nu sîntem în măsură să spunem dacă importanța serie de vase și sculpturi cipriote a fost cumpărită tot cu acest prilej. Ea formează însă o colecție importantă de piese care merg din epoca arhaică pînă în epoca elenistică și care constituie unul din nucleele colecției lui Sutz<sup>11</sup> (fig. 1, a—d).

Pasiunea sa de colecționar este cea a unui specialist. După alipirea Dobrogei la România, vizitează ruinele antice de la Adamelisi, Mangalia, Tomis, Histria, și Troesmis. Avea să scrie după aceea: „L'annexion de la Dobroudja au royaume de Roumanie impose aux Roumains le devoir d'y faire revivre la civilisation éteinte depuis de longs siècles. L'étude du passé, la réconstitution de la vieille histoire de la province, font partie de leurs obligations, et ce travail les recompensera largement, car il jettera une vive lumière sur leurs propres origines. L'histoire ancienne de la Dobroudja est avant tout l'histoire ancienne des gètes”<sup>12</sup>. Ne înfilnim aici cu un punct de vedere bizar pentru o persoană care colecționa din Tomis numai obiecte de artă ale antichității clasice. Dar devine coerent în lumina interpretării pe care o dă monumentului de la Adamelisi. El socotește că sînt două faze de construcție: una aparținînd tracilor odrizi din epoca clasică, autori ai reliefulor și ai structurii interne a monumen-

<sup>5</sup> Contractul a fost încheiat la 2 decembrie 1870, C. Secășanu, *op. cit.* p. 23—27.

<sup>6</sup> N. Iorga, *Oameni care au fost*, București, 1936, p. 376—377.

<sup>7</sup> MNA, inv. L. 1721.

<sup>8</sup> K. Gebauer, AM, 1938—1939, p. I, urm., pl. 6, 3—4.

<sup>9</sup> Inv. 01065, CVA, I, pl. 11/1—2.

<sup>10</sup> MNA, inv. L. 1707, astăzi aflat la ANI.

<sup>11</sup> MNA, inv. L. 1738—1745, G. Bordenache, *Sculpture greche e romane del Museo Nazionale di Antichità di Bucarest*, I, București, 1969, nr. 259—272, pl. CVIII—CXXV. Din călătoria sa în Egipt, Sutz a mai adus o serie de piese arheologice egiptene aflate astăzi la Institutul de Arheologie, inv. L. 134, 135, 136, 139, 144, 149, 151— a—b, 155, 156, 157, 209, 210, 212.

<sup>12</sup> Michel C. Soutzo, *Revue Archeologique*, 1881, p. 28



a



b



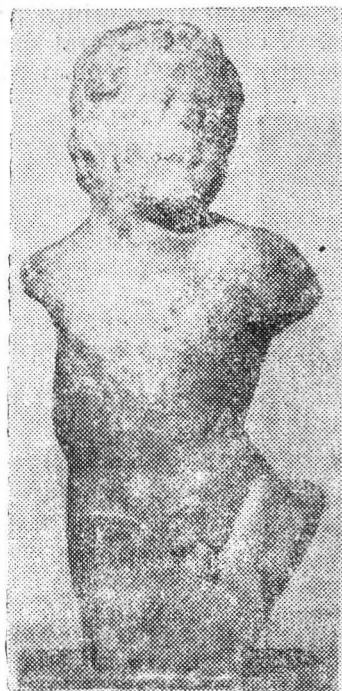
c

Fig. 3 a—b cap de zeiță, MNA L 1704 ;  
c. Serapis MNA L 1719.

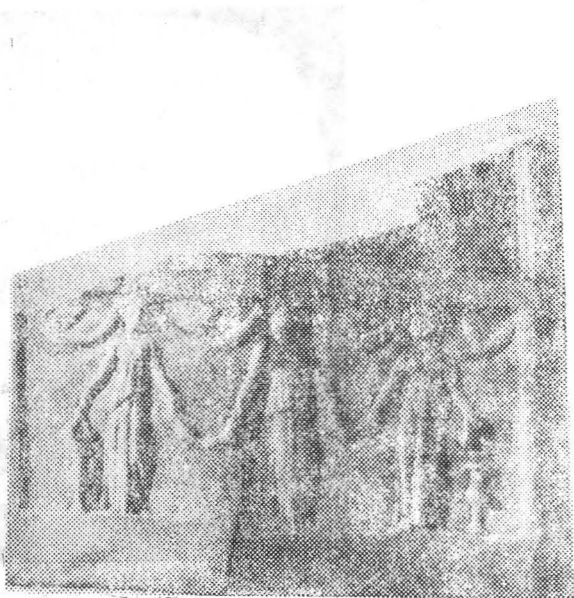
țului, și o a doua datind din epoca bizantină<sup>13</sup>. Deci, crede el, pe teritoriul Dobrogei se dezvoltase o viguroasă artă tracică, influențată de arta greacă.

<sup>13</sup> Michel C. Soutza, *op. cit.*, p. 15.

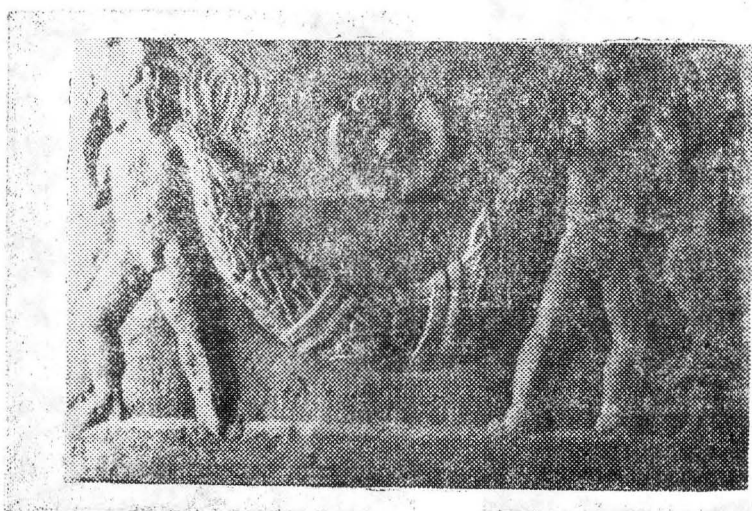
Fig. 4 a. copil așezat, MNA I. 1720; b nimfe MNA II.10; c. friză cu amorași și ghirlande, NMA I. 1712.



a



b



c

Sutz ne dă o descriere și asupra antichităților de la Troesmis. Dealtfel, el a făcut parte din 1882 în comisia de cumpărare a terenului de la Igliza. Din arhiva lui Dimitrie Sturdza, păstrată la secția de manuscrise a Bibliotecii Academiei, aflăm că fostul proprietar al terenului, un oare-

care D. More, făcuse săpături de amator și extrăsese 150 de inscripții pe care le-a trimis la Biblioteca Națională din Paris<sup>14</sup>. Ce este adevărat din această informație ar trebui lămurit. Emilia Doruțiu Boilă inventariază



*a*



*b*



*c*

Fig. 5 a portret al lui Traian, MNA; b portret al lui Hadrian, MNI; c portret al lui Marcus Aurelius, MNA I. 1708.

<sup>14</sup> Arhiva D. A. Sturdza, XIV, varia, 169–173, corespondența din 1882.



33 de inscripții ajunse la Muzeul Saint Germain en Laye, dintre cele descoperite de către Engelhardt, A. Baudry și G. Boissiere<sup>15</sup>. Există un caiet aflat în arhiva MNA în care sînt transcrise de către F. Weickum inscripțiile scoase de More și care apoi au fost republicate de Gr. Tocilescu și aduse la MNA<sup>16</sup>. Cum dintre inscripțiile descoperite la Troesmis, urma multora a fost pierdută, nu excludem posibilitatea ca ele să se afle undeva la Paris.

Cea mai mare parte dintre antichitățile colecției lui M. Sutz provin de la Tomis<sup>17</sup>. O altă categorie o formează piesele achiziționate din comerțul de antichități, în special de la Roma. Aici însă, Sutz a căzut pradă negustorilor de falsuri. Două frumoase portrete reprezentîndu-i pe Hadrian<sup>18</sup> (fig. 5 b) și pe Marcus Aurelius<sup>19</sup> (fig. 5c), ridică serioase îndoieli asupra autenticității. Dar la Roma sînt cumpărate și două bijuterii ale colecției: o foarte frumoasă copie romană a unui original de stil sever<sup>20</sup> (fig. 3, a—b) și un portret al împăratului Traian<sup>21</sup> (fig. 5a), care, deși deteriorat, este de bună factură.

Colecția de vase attice nu știm unde a fost achiziționată<sup>22</sup>. Ar fi putut fi cumpărată din comerțul de antichități de la Roma, dar și de pe piața internă, provenind, deci, din cetățile litorale. Mai există posibilitatea ca ele să fi fost cumpărate din Rusia, deci descoperite în orașele grecești nord pontice, ca și o parte din monedele aflate în colecția sa.

M. Sutz nu colecționa numai pentru sine. El este cel care întemeiază Muzeul regional al Dobrogei, doîndu-l cu obiecte adunate de el sau de o comisie înființată și patronată de el<sup>23</sup>. Muzeul este instalat la Liceul Mircea cel Bătrîn din Constanța, prefect la acea dată fiind Ion I. Glica.

Correspondența păstrată, puțină, publicată de C. Secășanu, atestă legăturile sale cu toți marii numismați ai epocii<sup>24</sup>. Unii dintre ei îl vizi

<sup>15</sup> Emilia Doruția Boilă, ISM V, București, 1980, p. 156.

<sup>16</sup> *Ibidem*, p. 156.

<sup>17</sup> A. sculpturi reprezentînd divinități: Asclepios, MNA, inv. L. 1717, Bordenache, cat. 9, pl. VI (fig. 6); Afrodita, MNA, inv. L. 1724, Bordenache, cat. 29, pl. XVI; Cibeles, MNA, inv. L. 1713, Bordenache, cat. 57, pl. XXVI; Zeița Karpoohoros, MNA, inv. L. 920, Bordenache, cat. 61, pl. XXVIII; Dionysos și satirul, MNA, inv. L. 1718, Bordenache, cat. 107, pl. XLVIII (fig. 7); Serapis, MNA, inv. L. 1719, Bordenache, cat. 168, pl. LXXXIII (fig. 8); B. reliefuri votive: Nimfe, MNA, inv. L. 1710, Bordenache, cat. 84, pl. XXXVIII (fig. 9); Artemis, MNA, inv. L. 1730, Bordenache cat. 67, pl. XXXI; Heracles, MNA, inv., L. 1709, Bordenache, cat. 132, pl. LVIII; Cavalerul trac, MNA, inv. L. 1731, Bordenache, cat. 208, pl. XC; Cavalerii danubieni, MNA, inv. L. 1729, Bordenache, cat. 255, pl. CVII; C. monumente funerare: fragment de stelă cu portret de tinăre, MNA, inv. L. 1726.

<sup>18</sup> A fost la MNA inv. L 1706 azi la MNI.

<sup>19</sup> MNA inv. L 1708.

<sup>20</sup> A fost la MNA inv. L. 1704, acum la MNI.

<sup>21</sup> A fost la MNA inv. L 1705, azi la MNI.

<sup>22</sup> Oenochoe, MNA, inv. I 42, CVA, p. 28, 3—4; pelike, MNA inv. 01190, CVA, p. 28, 2; cupă, MNA inv. I 39, CVA, p. 30, 3—4; cupă, MNA inv. I 40, CVA, p. 30, 1—2; lekithos, MNA inv. 01184, CVA, p. 31, 4—7; lekithos, MNA inv. 01188, CVA, p. 32,3; oenochoe, în stil apulic, MNA inv. I 41, CVA, p. 41, 4.

<sup>23</sup> Adresa prefecturii din Constanța și lista obiectelor ce urmau să formeze nucleul Muzeului publicată de Corneliu C. Secășanu, *op. cit.*, p. 29, document nr. VII.

<sup>24</sup> J. Allan, președintele Societății Regale Engleze de Numismatică, Ernest Babelon, conservator al Cabinetului de Medalii a Bibliotecii Naționale din Paris, M. Bahrfeld, Nead V. Barclay, director la British Museum, A. Dieudonné, conservator la Cabinetul de Medalii al Bibliotecii Naționale din Paris, W. Dorpfeld, membru al DAI din Atena, W. Henzen, directorul Institutului Imperial German de Arheologie, W. Kubitschek de la Viena, B. Pick, conservator al Bibliotecii Ducale de la Gotha, Regling, conservator la Muzele Regale din Berlin, Jean Svoronos, Atena, Warwick Wroth, director la British Museum.

tează la București și Constanța și își amintesc cu plăcere și interes de frumoasa lui colecție. Dar soarta nu va fi mai blindă cu opera de colecționare a lui Mihail Sutz, decât a fost vreodată cu toate ctitoriile culturale românești. Destinul acestei țări ca tradițiile instituționale și culturale să fie mereu frunte, să trebuiască mereu luat totul de la început, a lovit și opera de o viață a bătrînului Sutz. În timpul războaielor balcanice, Muzeul regional dobrogean a fost jefuit; în timpul primului război mondial, M. Sutz aflîndu-se la Paris, casa sa din Constanța este prădată de bulgari, iar palatul de la București este ocupat de armata germană. Ofițerii nemți, amatori de obiecte frumoase, pleacă cu unele dintre cele mai importante piese ale colecției și cu cărți rare <sup>25</sup>.



Fig. 6. Portret al lui Mihail C. Sutz la 91 de ani (reprodus după volumul lui C. Secășanu).

Vitregia vremurilor l-a determinat, probabil, ca la sfîrșitul războiului să doneze colecția sa Academiei Române, instituție de care era atât de legat și care i se părea probabil că va putea proteja eficient acest tezaur. Donația preluată și inventariată de C. Moisil număra 3105 monede, 196

<sup>25</sup> Informația este transmisă de C. Moisil, *op. cit.*, p. 489.

de ponduri, 241 de sigilii de plumb romane și bizantine, 360 de sculpturi și reliefuri, teracote, bronzuri, ceramică, carte rară. Monedele, pondurile și sigiliile au intrat la Cabinetul Numismatic, iar celelalte obiecte au fost organizate după război de către C. Moisil, într-o expoziție în sala a II-a a Bibliotecii Academiei, care a căpătat numele Mihail Sutz<sup>26</sup>. Aceeași soartă implacabilă a instituțiilor românești a făcut ca această expoziție, împreună cu numele său, să dispară, măturată de valul proletcultist. În 1957 obiectele aveau să fie date Muzeului Național de Antichități<sup>27</sup>, care avea și el să fie desființat ulterior, iar obiectele împărțite, parte dintre ele intrând în patrimoniul Muzeului Național de Istorie<sup>28</sup>, parte rămânând în depozitele Institutului de Arheologie. Cabinetul Numismatic, prestigioasa creație, a cărui ctitor, împreună cu Dimitrie Sturdza a fost, a fost smuls Bibliotecii Academiei și trecut la Muzeul Național de Istorie. Astfel, această colecție unitară a fost împrăștiată.

Soara l-a lovit la sfârșitul vieții luându-i vederea și punându-l în imposibilitate de a mai citi. Totuși, el nu a încetat să vină regulat la Cabinetul Numismatic, ultima oară la 7 mai 1933<sup>29</sup>, cu mai puțin de două luni înainte de-a muri.

Figura lui subțire de bătrîn boier (fig. 6) a rămas multă vreme în amintirea contemporanilor și este pentru noi, astăzi, exemplul omului pentru care patriotismul era conceput în forma sa superioară, a unei reale și adânci culturi, a unei implicări în progresul țării, a creării unor instituții culturale de elită, menite să promoveze cercetarea și specializarea, al unui adinc și real europenism.

## MIHAIL C. SUTZU, LE COLLECTIONNEUR

### RÉSUMÉ

Célèbre numismate, le prince Mihail C. Sutz a été un des architectes de la Roumanie moderne. Il a partagé sa vie entre les tâches de l'administration publique, ses études numismatiques et sa passion de collectionneur. Il nous a laissé une grande collection de monnaies poids, sceaux romains et byzantins, terres-cuites, statues chypriotes en calcaire, statuettes et bas-reliefs en marbre romains, céramique grecque, portraits romains. Sa collection provient des villes grecques du littoral nord et ouest pontique, d'Égypte, de Grèce, de Chypre (?), et du commerce des antiquités de Rome.

L'illustration présente quelques pièces de sa collection.

<sup>26</sup> C. Moisil, *op. cit.*, p. 489–490.

<sup>27</sup> Prin decizia nr. 100 din 4 mai 1957, aflată în arhiva Institutului de Arheologie, dosar 13/1957.

<sup>28</sup> Prin procesul verbal nr. 51 din 8 septembrie 1971.

<sup>29</sup> Conform mărturiei lui C. Moisil, *op. cit.*, p. 491.

## EXPLICATION DES FIGURES

Fig. 1. a — b tête de kouros ; c tête de kore ; d tête de kouros.

Fig. 2. a Alexandre le Grand ; b Asklepios ; c Dionysos et satyre.

Fig. 3. a— b tête de déesse ; c Serapis ;

Fig. 4. a enfant assis ; b nymphes ; c frise à petits Cupidons et à guirlandes.

Fig. 5. a portrait de Trajan ; b portrait de Hadrien ; c portrait de Marc Aurèle.

Fig. 6. Portrait de Mihail C. Sutzu à 91 ans (reproduction d'après le volume de C. Secășanu).