

O PIESĂ DE CULT DESCOPERITĂ LA PARȚA (com. Șag, jud. Timiș)

de FLORIN DRAȘOVEANU și MILAN TOPOLOVCICI

Așezarea preistorică de la Parța a intrat în literatura de specialitate încă din secolul trecut, când primele materiale arheologice au fost aduse la muzeul bănățean¹, cercetările fiind apoi continuate de către I. Miloja², M. Moga, O. Radu³ și Gh. Lazarovici⁴.

În timpul acestor cercetări și prin recuperarea de inventar litic și ceramică din albia Timișului⁵ au fost descoperite și piese deosebit de valoroase atât din punct de vedere științific cit și artistic: vasul antropomorf denumit „Omul care strigă” sau „Bocitoarea”⁶, amfora cu capac⁷, amfora cu față umană⁸, altare și statuete, statuile și busturile monumentale din sactuar⁹.

În anul 1985, acestora li s-a adăugat o descoperire deosebită¹⁰, reprezentată de o piesă tubulară din lut, terminată la partea superioară cu un cap de taur (fig. 1). Confectionată dintr-o pastă densă, are ca degresant nisip fin și materie organică, suprafața fiind netezită. Capul taurului este modelat realist, avînd redată gheabănu, coarnele, urechile și ochii, fața animalului fiind lucrată îngrijit, cu ochii modelați ca două alveole rotunde dispuse simetric de cele două părți ale unei incizii care pleacă de la un orificiu practicat în fruntea taurului și coboară pînă la botul acestuia. Gura este redată printr-o incizie, mai accentuată în partea slîngă. Din păcate, coarnele sînt rupte, dar — așa cum se mai poate observa — erau îndreptate înainte (fig. 1).

Partea tubulară a piesei era folosită pentru fixarea ei într-un mîner, foarte probabil de lemn.

Baza tubulară este puțin ruptă; probabil în timpul distrugerii sanctuarului piesa pe care o descriem aici — și pe care o considerăm un sceptor — a fost smulsă din suportul ei de lemn.

În mijlocul frunții și pe urechile capului de taur se află cîte un orificiu: dreptele prelungite ipotetic, prin acestea s-ar întîlni la cca. 35° deasupra sceptorului, la un punct depărtat la o dată și jumătate lungimea acestuia. De aceea, nu excludem posibilitatea ca acest sceptor să facă parte dintr-o piesă compusă, formată din mai multe exemplare similare, fixate cu sfori pe un ax central (?). În încercarea noastră de reconstituire — care rămîne ipotetică pînă cînd se vor descoperi și alte piese mai concludente, am ținut seama de un sceptor de aramă descoperit în Palestina, la Nabal Miahmar¹¹, datat la cca 3400 î.e.n.¹², pe mînerul căruia se află capete de animale (fig. 2).

¹ I. Berkeszi, TRET, 23, 1907, p. 55—57.

² I. Miloja, An B, 4, 1931, 2, p. 171 și urm.

³ Săpături M. Moga în anul 1945 și M. Moga și O. Radu în 1960—1963.

⁴ Cercetările au fost reluate de către Gh. Lazarovici în anul 1978 Referiri: Gh. Lazarovici, RMM—MIA, 1, 1982, p. 31—39.

⁵ Au fost recuperate de către A. Agotha, E. Resch, C. Germann și de către echipa tehnică de pe șantier.

⁶ M. Moga, Rev. Muz, 3, 1964, p. 295; O. Radu, E. Resch, C. Germann, Tibiscus 3, 1974, p. 67 și pl. XVII/1—1a; Gh. Lazarovici, Neoliticul Banatului, Cluj, 1979, p. 104.

⁷ O. Radu, E. Resch, C. Germann, op. cit., p. 67 și pl. XVII/2—2a, Gh. Lazarovici, op. cit., p. 103.

⁸ Piesa a fost descoperită în campania 1985. Inedită.

⁹ Gh. Lazarovici, RMM—MIA 1, 1982, p. 31 și urm.

¹⁰ Descoperirea a fost făcută de M. Topolovcici și donată Muzeului Banatului.

¹¹ B. Brentjes, Von Schanidar bis Akkad, Leipzig, Jena, Berlin, 1968, fig. 14.

¹² Ibidem, tabelul cronologic, de la p. 235.

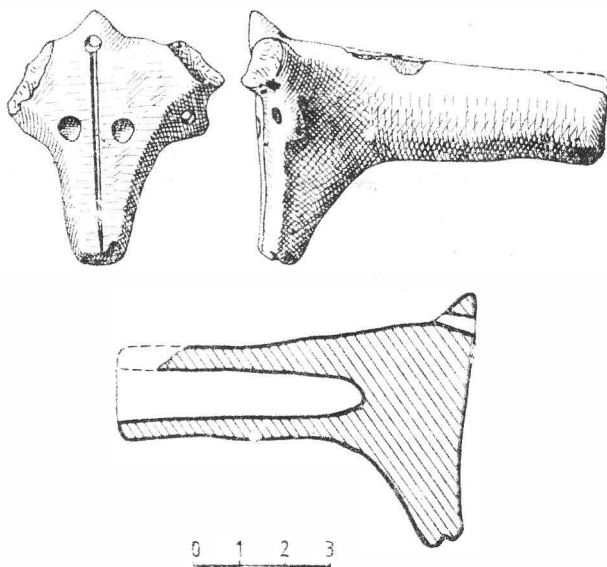


Fig. 1. Capul de bovidu de la Parța.

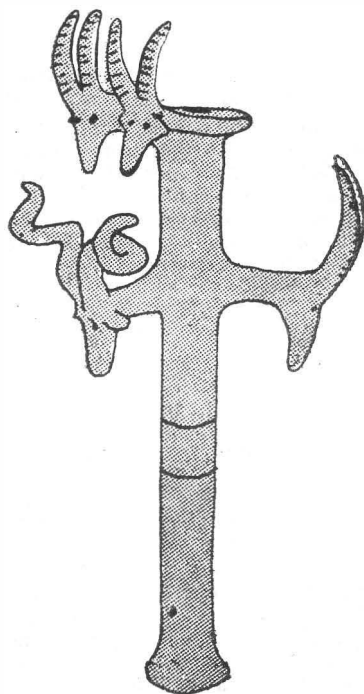


Fig. 2. Piesa de la Nabal Miahmar.

De curind, în săpăturile de la Liubcova-Ornița, a fost descoperită o piesă de lut, avind brațele terminate cu reprezentări animaliere¹³. Deși fragmentar, prin felul cum sînt dispuse capetele animalelor, acest exemplar vino în sprijinul încercării noastre de reconstituire. S-ar putea totuși ca exemplarul de la Parța, deocamdată izolat în mediul culturii Vinča, să nu fi fost neapărat o piesă compusă, deoarece se cunosc destule exemplare similare în mediul culturii Cucuteni¹⁴, interpretate de unii autori drept rhytoni și încorporate în categoria „vaselor în formă de protome zoomorfe”¹⁵.

Deși piesa de la Parța a fost găsită în albia Timișului, socotim că ea poate fi legată de sanctuarul din această așezare¹⁶, deoarece plastica monumentală din sanctuarul respectiv reprezintă capete de tauri, alături de statuia de pe altar cit și pe ancadramentele intrării în încăperea A¹⁷. Cultul taurului de origine microasiatică, întâlnit în Anatolia, la Çatal Hüyük¹⁸, pe vase și în plastică în perioada halafiană¹⁹, apoi la Ur²⁰, Demircihüyük²¹, ș.a., este documentat și în neoliticul din țara noastră, cel mai timpuriu în mediul Starčevo-Criș²², pentru ca mai apoi, în neoliticul mijlociu, să fie întâlnit frecvent. Dintre piesele redînd bovidee unele pot avea și un rol cultic, dar în acest stadiu al cercetărilor și ținînd seama de marea dificultate de a pătrunde în concepțiile și în modul de a gîndi al oamenilor de atunci, este dificil să formulăm noi ipoteze. Rămîne ca cercetările viitoare, prin piesele sau ansamblurile arhitectonice de cult descoperite, să arunce o lumină mai clară asupra acestor probleme deosebit de complexe.

UNE PIÈCE DESTINÉE AU CULTE, TROUVÉE À PARȚA (comm. de Șag, dép. de Timiș)

RÉSUMÉ

L'auteur décrit une pièce tubulaire en terre cuite, terminée en tête de taureau. Selon lui, il s'agit d'une des pièces appartenant à un ensemble composite. Bien qu'elle ait été trouvée dans le lit de la rivière de Timiș, il est probable que, cette pièce provient du sanctuaire découvert dans le site néolithique de Parța.

EXPLICATION DES FIGURES

Fig. 1. La tête de taureau de Parța.

Fig. 2. La pièce de Nabal Miahnar.

¹³ Informație de la colegul S. A. Luca, căruia îi mulțumim și pe această cale.

¹⁴ A. Nițu, *ArhMold*, 7, 1972, fig. 27/3; 28/8. Piese similare s-au descoperit și la Drăgușeni-Ostrov — informație S. Marinescu-Bilcu (căreia îi mulțumim și pe această cale), le consideră sceptre.

¹⁵ A. Nițu, *op. cit.*, p. 18—19.

¹⁶ Gh. Lazarovici, *op. cit.*, p. 31 și urm.

¹⁷ *Ibidem*.

¹⁸ J. Mellaart, *Çatal Hüyük, a Neolithic Town in Anatolia*, Londra, 1967; B. Brentjes, *op. cit.*, p. 58—88; B. Bagolini, *Introduzione al Neolitico dell'Italia Settentrionale*, Ponderone, 1980, p. 18—20.

¹⁹ În Anno, nr. 48, p. 120.

²⁰ B. Brentjes, *op. cit.*, fig. 59; Anno, 48, p. 114 și 115.

²¹ M. Korfmann, *IstMitt*, 29, 1979, p. 33, fig. 6/5, 7, 8; fig. 7/4.

²² I, Al. Aldea, *Apulum*, 10, 1972, p. 8 și fig. 4/10—11; N. Vlăsa, *Neoliticul Transilvaniei*, Cluj-Napoca, 1976.

