

## UN PANDANTIV GLOBULAR DESCOPERIT LA BISERICUȚA-GARVÂN

În epoca feudală timpurie se întâlnește o serie de obiecte de podoabă răspândite pe o întinsă arie geografică. Există însă și o altă categorie în care intră podoabe caracteristice numai anumitor regiuni. Din rindul acestora din urmă fac parte și pandantivele globulare, de formă sferoidală, care, cu excepția câtorva exemplare găsite izolat în Ungaria <sup>1</sup>, Iugoslavia <sup>2</sup> și Germania <sup>3</sup>, apar, în deosebi, pe teritoriul cehoslovac. Acolo, ele se găsesc de cele mai multe ori, în mormintele slave din secolele IX—X și mai rar în așezări din aceeași epocă <sup>4</sup>.

Pendantivele globulare sînt lucrate fie din aur sau argint, fie din bronz, uneori aurite sau argintate.

Ornamentul constă din diferite motive geometrice, florale sau zoomorfe.

Descoperirile din cimitirele din Cehoslovacia dovedesc că ele făceau parte dintr-un șirag. De obicei, pe un asemenea șirag se găsea un singur pandantiv, restul obiectelor de podoabă constînd din mărgelile, clopoței globulari, lunule, ș.a. <sup>5</sup>.

---

<sup>1</sup> Pataki Vióor, *A Hevesi honfoglaláskori női sírlelet*, în *FoliaArch*, I—II, Budapesta, 1939, p. 201, pl. I/16.

<sup>2</sup> Korošek, *Pluj*, 1950, fig. 21 și 110, după Vilém Hrubý, *Staré Město: velkomoravské pohřebiště Na valách*, Praga, 1955, p. 208.

<sup>3</sup> K. Dinklage, *Frühdeutsche Volkskultur in Kärnten*, 1943, p. 12.

<sup>4</sup> Cele mai multe s-au găsit în cimitirul de la Staro Město (cf. Vilém Hrubý, *op. cit.*); apoi în cimitirele de la Boleradici și Boršic (Josef Poullk, *Staroslovanska Morava*, Praga, 1948, p. 55), în cimitirul de la Rebesovic (J. Nekvasil, *AR*, VI, 4, 1954, p. 433 și urm.); în cimitirul de la Zobor (Pavol Čaplovič, *Slovanské pohrebište v Nitre pod Zoborom*, în *Slovenska Archeologia* II, 1954, p. 5 și urm.). Asemenea obiecte de podoabă au apărut și în diferite așezări, cum este aceea de la Libice (R. Turek, *Vyzkum Libického hradiště v roce 1950*, în *AR*, III, 2—3, 1951, p. 191 și urm.). Pendantive din aceeași așezare mai sînt publicate și în *AR*, V, 5, 1953, p. 634, fig. 282 și p. 635, fig. 283.

<sup>5</sup> Atunci cînd pe un șirag se găsea un singur pandantiv globular, el era suspendat la mijlocul șiragului, constituind piesa centrală. Cînd, pe același șirag erau suspendate două pendantive, ele erau așezate unul în dreapta, iar celălalt în stînga (Pavol Čaplovič, *op. cit.*, p. 44, pl. X/7).

Unicul pandantiv globular din țara noastră a fost găsit în anul 1953 în așezarea feudală timpurie de la Bisericuța-Garvăn (r. Măcin, reg. Galați; fig. 1). Acesta este lucrat din bronz. Diametrul lui măsoară 0,024 m. Partea superioară este prevăzută cu un inel pentru suspendat, în timp ce partea inferioară are o ieșitură cilindrică — un fel de „coșuleț” — în care, probabil era fixată o piatră sau o pastilă de sticlă<sup>1</sup>.

Pendantivul este ornamentat cu opt grupuri de câte trei cercuri concentrice, executate în tehnica filigranului. De remarcă că ultimele

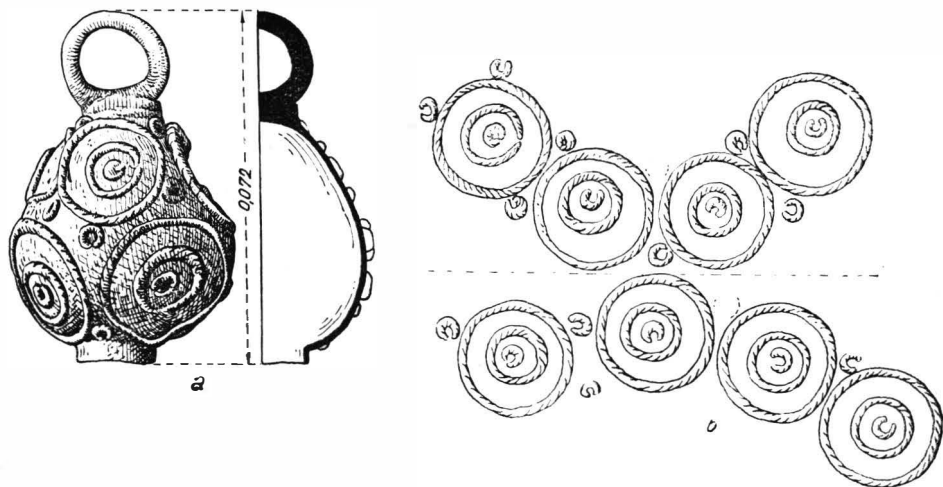


Fig. 1. — Pandantiv globular în bronz decoperit la Bisericuța-Garvăn.

cercuri, cele din interior, n-au capetele încheiate și din această cauză ele au aspect de semilună. În fiecare spațiu dintre cercurile concentrice se găsește câte un alt cerculeț.

Exemplarul de la Bisericuța-Garvăn a fost descoperit într-un complex datat în sec. XI.

Dacă asupra datării pandantivelor globulare părerile cercetătorilor nu se prea deosebesc, admitându-se, în general, că ele aparțin sec. IX—X<sup>2</sup>, în schimb, în ce privește originea și locul unde se lucrau, nu s-a ajuns încă la un consens. Preidel le socotește opera giuvaergiilor din Bavaria și în consecință, după părerea lui, aci trebuie căutate centrele de unde se

<sup>1</sup> Pandantive globulare cu „coșulețe” pentru piatră au fost găsite și în Cehoslovacia (Josef Poulík, *op. cit.*, pl. LXIV/2—3).

<sup>2</sup> Datarea în sec. IX—X, este acceptată de Pataki Vidor, *op. cit.*, p. 208; de K. Diniklage, *op. cit.*, p. 12; de J. Poulík, *op. cit.*, p. 55 și urm., în sfârșit, de Vilém Hrubý, *op. cit.*, p. 206 și urm. Hampel, referindu-se la pandantivele globulare de la Pusztá Gzilas, le datează în sec. X—XI (J. Hampel, *Altertümer des frühen Mittelalters in Ungarn*, II, p. 666). Aceeași datare o dă și J. Schranil în *Několik příspěvků k poznání kulturních proudů*, in *●P*, 1925, p. 183 (citată după V. Hrubý, *op. cit.*, p. 208).

răspîndesc în tot restul centrului Europei<sup>1</sup>. Korošec, referindu-se la puținele pandantive globulare găsite în Iugoslavia, emite părerea că acestea ar fi fost lucrate de meșteșugarii locali<sup>2</sup>. În sfîrșit, J. Poulik susține că ele provin din Bizanț<sup>3</sup>. În argumentarea acestei afirmații, învățatul ceh se bazează pe descoperirea unui pandantiv din sec. VI la Niceea<sup>4</sup>, asemănător intrucîtva cu cele din sec. IX—X din centrul Europei. Faptul că acesta este unicul exemplar cunoscut pînă acum în Bizanț, cît și depărtarea în timp și spațiu sînt de natură, însă, să excludă ipoteza că pandantivele globulare din centrul Europei provin din imperiul bizantin.

De asemenea nu există nici cel mai mic indiciu, care să permită ipoteza că ele sînt aduse din răsăritul Europei<sup>5</sup>.

Așa stînd lucrurile, este firesc ca centrele unde se lucrau aceste podoabe să fie căutate în Cehoslovacia, adică în regiunea unde s-au descoperit cele mai multe exemplare. Nu se poate admite ca în sec. IX—X aceste podoabe să fie aduse pe teritoriul cehoslovac din alte regiuni, unde ele sînt necunoscute. Atribuirea pandantivelor globulare meșteșugarilor-giuvaergii din Slovacia și Boemia poate fi întărită și prin constatarea că în epoca feudală timpurie, în această parte a Europei, erau lucrate foarte multe obiecte de podoabă, pe cît de variate, pe atît de dibaci executate. Unele dintre acestea vor fi fost răspîndite pe calea schimbului și în alte părți. Dacă luăm în considerare cronică lui Nestor care amintește că între alte produse cunoscute în preajma anului 1000 e.n. la gurile Dunării, se număra și argintul adus din centrul Europei<sup>6</sup>, sîntem îndreptățiți să admitem că unele din obiectele de podoabă de aici vor fi fost opera meșteșugarilor din Boemia și Slovacia. În felul acesta, se poate explica și prezența la Bisericuța-Garvăn a pandantivului globular descris mai sus. El nu poate să fie de proveniență bizantină. Dacă am admite această ultimă ipoteză, s-ar naște o dublă nedumerire : în primul rînd, cum poate să fie adus din Bizanț, un tip de podoabă, necunoscut acolo ; iar în al doilea rînd, cum este posibil ca în așezările feudale-timpurii din Dobrogea să nu se fi găsit, în atîția ani de cercetări, și alte asemenea podoabe, știut fiind cît erau de puternice relațiile economice și ca atare schimburile de produse dintre Dobrogea și restul imperiului bizantin<sup>7</sup>.

<sup>1</sup> H. Preidel, *Handel und Verkehr*, în *Südostforschungen*, 5, 1940, p. 496—497.

<sup>2</sup> Korošec, *op. cit.*, p. 97 (citată după V. Hrubý, *op. cit.*, p. 210).

<sup>3</sup> J. Poulik, *op. cit.*, p. 56.

<sup>4</sup> J. Schranil, *op. cit.*, fig. 70, p. 70, p. 182 (citată după J. Poulik, *op. cit.*, p. 55).

<sup>5</sup> S-ar putea însă ca aceste pandantive să-și aibă originea în podoabe asemănătoare, cum sînt clopoștii globulari alți de răspîndiți în răsăritul Europei și Siberia, dar aceasta este o altă problemă, care va fi clarificată numai în măsura în care vor fi cercetate, în ansamblu și multilateral, toate podoabele de formă sferoidală.

<sup>6</sup> G. Popa-Lisseanu, *Isoarele istoriei Romînilor*, VII, București, 1935, p. 73.

<sup>7</sup> Obiecte de proveniență bizantină sînt documentate în toate așezările feudale timpurii din Dobrogea, dar cu osebire la Bisericuța-Garvăn. Pentru acestea din urmă vezi I. Barnea, *Relațiile dintre așezarea de la Bisericuța-Garvăn și Bizanț, în sec. X—XII*, în *SCIV*, IV, 3—4, 1953, p. 641—637.

Aceeași argumentare este valabilă și în privința unei eventuale ipoteze după care pandantivul globular de la Bisericuța-Garvăn ar fi adus din regiunile răsăritene <sup>1</sup>.

Cît privește existența în Dobrogea sau în alte regiuni din țara noastră a unor centre unde vor fi fost executate asemenea podoabe, o atare ipoteză nu se poate bizui, pînă în momentul de față, pe nici un temei.

În consecință, socotim că pandantivul globular de la Bisericuța-Garvăn nu putea să vină decît din Slovacia sau Boemia, adică, de-acolo de unde s-au răspîndit asemenea podoabe și în alte părți: Sudul Germaniei, Iugoslavia și Ungaria. Din Slovacia și Boemia au fost aduse probabil la Dunărea de jos și alte tipuri de obiecte de podoabă, dar în stadiul actual al cercetărilor, este greu de precizat, care sînt acestea. În legătură cu aceasta, trebuie amintit că cele mai bune analogii pentru obiectele de podoabă din tezaurul descoperit în vara anului 1954 la Bisericuța-Garvăn <sup>2</sup> se găsesc în Cehoslovacia.

Nu încapă îndoială că, în viitoarele cercetări, vor fi adunate date mai ample asupra relațiilor economice și implicit, asupra schimburilor de produse, în epoca feudală timpurie, dintre Boemia și Slovacia, pe de o parte, și în regiunile de la Dunărea de jos, pe de altă parte. Dunărea constituia și atunci ca și acum una dintre cele mai bune căi de comunicație, iar la gurile ei se întîlneau produse din diverse regiuni ale Europei.

PETRE DIACONU

## ШАРОВИДНАЯ ПОДВЕСКА, НАЙДЕННАЯ В БИСЕРИКУЦЕ-ГАРВЭНЕ

### КРАТКОЕ СОДЕРЖАНИЕ

Автор описывает шаровидную бронзовую подвеску, найденную в раннефеодальном поселении Бисерикуца-Гарвэн. Форма ее шарообразна; верхняя часть снабжена колечком для подвешивания, в нижней части есть цилиндрическая выпуклость, к которой, вероятно, прикрепляли камень или стеклышко. Подвеска украшена филигранным орнаментом, состоящим из групп по три концентрических круга.

Комплекс, в котором обнаружили подвеску, датируется XI в. Подобные украшения в большом количестве были найдены на территории Чехословакии. Это заставляет автора предположить во второй части работы, что украшения такого рода изготовлялись в Богемии и Словакии.

<sup>1</sup> Este adevărat că și în U.R.S.S. au fost găsite cîteva podoabe globulare. Acestea însă sînt de un tip deosebit; n-au nici inel pentru agățat și nici „coșuleț” pentru piatră. În ce ne privește socotim că nu poate fi nici o legătură între podoabele globulare de aci și cele din centrul Europei. Pentru cele din U.R.S.S., G. F. Korzuhina, Русские клады, Москва-Ленинград, 1954 pl. LI/1 și 2.

<sup>2</sup> Gh. Ștefan și colaboratori, *Șantierul arheologic Garvăn-Dinogelia*, în SCIV, VI, 3—4, 1955, p. 731, fig. 20.

Отсюда путем торгового обмена они распространялись и в других местах (в Югославии, Венгрии, на юге Германии, в области Нижнего Дуная). Последняя область, где находится раннефеодальное поселение Бисерикуца-Гарвэн, около 1000 года была своего рода рынком, куда стекались товары из разных стран Европы. В подтверждение своего положения автор цитирует хронику Нестора, в которой говорится о привозе некоторых товаров из центральной Европы к устьям Дуная.

Автор оспаривает гипотезу о византийском происхождении шаровидных подвесок, прежде всего опираясь на то, что они неизвестны в Византийской империи в раннефеодальную эпоху.

### ОБЪЯСНЕНИЕ РИСУНКОВ

Рис. 1. — Шаровидная бронзовая подвеска, найденная в Бисерикуце-Гарвэне.

## PENDENTIF GLOBULAIRE TROUVÉ À BISERICUȚA-GARVĂN

### RÉSUMÉ

L'auteur décrit un pendentif globulaire en bronze, découvert dans la station de Biseriçuța-Garvăn, datant de la haute époque féodale. Il est de forme sphéroïdale et porte à sa partie supérieure un anneau de suspension, tandis que la partie inférieure est pourvue d'une saillie cylindrique où était probablement sertie une pierre ou une pastille de verre. Le pendentif est orné de groupes en filigrane de trois cercles concentriques chacun.

L'ensemble où il a été trouvé date du XI<sup>e</sup> siècle. Des objets de parure de ce genre ont également été découverts en grand nombre sur le territoire tchécoslovaque. Ce fait incite l'auteur à formuler, dans la seconde partie de son exposé, l'hypothèse que la région où l'on travaillait ce genre de parures a dû être la Bohême et la Slovaquie. De là, ils ont dû se répandre par voie d'échange dans d'autres pays (Yougoslavie, Hongrie, Allemagne méridionale et région du Bas-Danube). Cette dernière région, où se trouve la station de haute époque féodale de Biseriçuța-Garvăn, a été aux environs de l'an 1000 une sorte de marché servant de débouché aux marchandises de différentes parties de l'Europe. A l'appui de son affirmation, l'auteur rappelle l'information de la Chronique de Nestor où il est question de certaines marchandises de l'Europe centrale qui venaient jusqu'aux bouches du Danube.

L'auteur combat l'hypothèse selon laquelle ces pendentifs proviendraient de Byzance, se fondant, en premier lieu, sur la constatation que de tels pendentifs sont inconnus dans l'empire Byzantin au cours de la haute époque féodale.

### EXPLICATION DES FIGURES

Fig. 1. — Pendentif globulaire en bronze découvert à Biseriçuța-Garvăn.

