

## MORMÎNT SARMATIC DESCOPERIT ÎN ORAȘUL FOCȘANI

Pe teritoriul raioanelor Panciu și Focșani din regiunea Galați au fost semnalate în ultimul timp mai multe descoperiri arheologice din vremea migrațiilor<sup>1</sup>. Una dintre acestea, un mormînt de inhumație, se încadrează cronologic în epoca migrațiilor, și a fost descoperit de locuitorul Mohorea Matei din Focșani, strada Fundătura Comisiei Centrale nr. 24, cu prilejul săpării unei gropi pentru lut. Semnalîndu-mi-se de către prof. Casteniuc Eftimie descoperirea scheletului, m-am deplasat la fața locului și am procedat la stabilirea împrejurărilor și a mediului arheologic în care s-a făcut descoperirea. Scheletul zăcea pe spate, cu mîinile de-a lungul corpului, orientat nord-sud, la aproximativ 1,55 m adîncime față de nivelul actual al solului. Groapa mormintului, de formă rectangulară, s-a putut distinge datorită solului de umplutură de culoare neagră, ce contrasta cu galbenul deschis al pămîntului înconjurător. Oasele se aflau într-o proastă stare de conservare. S-au păstrat mai bine oasele mari. Calota craniană era sfărîmată. După mărimea oaselor scheletul a aparținut unui adult.

Cercetînd împrejurimile locului descoperirii, n-am găsit fragmente ceramice din vechime. Prezența unor frînturi de oase omenești pe alocuri sugerează ideea că ne-am afla în fața unei necropole și nu a unui mormînt izolat.

---

<sup>1</sup> Așezări omenești din aceeași perioadă (sec. III—IV e.n.) au fost identificate de noi, în urma mai multor cercetări arheologice de suprafață, în următoarele puncte:

a) La Țifești (r. Panciu), punctul Grigorești, pe terasa superioară a Putnei; b) La Găgești (r. Panciu), în vatra satului, pe partea dreaptă a girlei Morii; c) La Bolotești, punctul Purcelești, pe aria vechiului tîrg al Putnei; d) La Cîndești (r. Focșani), punctul Dealul Banului; e) La Odobești (r. Focșani), pe terasa din stînga Milcovului, în fața necropolei Virteșcoiu; f) În marginea vestică a orașului Focșani, pe malul stîng al Milcovului, la încrucișarea șoselei Focșani-Cîrliga cu apa Milcovului; g) În orașul Focșani, pe terenul viran din spatele bisericii Armenești, de pe strada Gării.

În diferite puncte de pe teritoriul orașului s-au găsit și diverse monede antice. Menționăm în mod deosebit, descoperirea unui tezaur monetar de circa 120 monede imperiale romane (antonini), într-o grădină din partea sud-vestică a orașului, pe strada Gheorghheasa nr. 14. Din aceste monede, 66 au ajuns în posesia Muzeului de istorie din Focșani.

În mormînt, alături de schelet, s-a găsit un inventar mai variat și relativ mai bogat, în comparație cu inventarele altor morminte din aceeași vreme. Expunem în continuare condițiile de aflare și descrierea obiectelor găsite în mormînt:

*Ceramica.* La circa 30 cm spre nord de calota craniană s-au găsit trei vase de lut, depuse ritual ca ofrande. Dintre acestea două erau acoperite cu capace.



Fig. 1. — Ceramică din mormîntul de la Focșani: 1, cană; 2, pahar; 3, capac; 4, afumătoare folosită drept capac; 5, strachină.

1. Cană lucrată la roată, din lut fin (fig. 1/1). Partea inferioară este bombată, iar partea superioară mai îngustă, arcuită ușor în afară. O toartă unește buza cu zona diametrului maxim al vasului<sup>1</sup>. Suprafața exterioară poartă urme de angobă roșietică. Este înaltă de 0,085 m, cu diametrul pîntecului de 0,080 m, iar al gurii de 0,058 m. Cana era acoperită cu un văscior (fig. 1/4) din ceramică fină roșietică lucrată la roată, din pastă fină. În interior prezintă urme de ardere, fapt care arată că a servit ca opaiț sau ca afumătoare. Înaltă de 0,030 m, diametrul marginii 0,072 m, diametrul fundului 0,031 m.

2. Pahar cu picior, lucrat la roată, din lut fin (fig. 1/2). Are culoare cenușie. Înălțime 0,136 m, diametrul gurii de 0,075 m, diametrul piciorului de 0,060 m.

<sup>1</sup> Două căni similare ca tehnică și dimensiuni s-au găsit în săpăturile de la Poenești-Vaslui. Cf. R. Vulpe, *Săpăturile de la Poenești-Vaslui din 1949*, în *Materiale*, I, București, 1953, p. 348, 349 și 456.

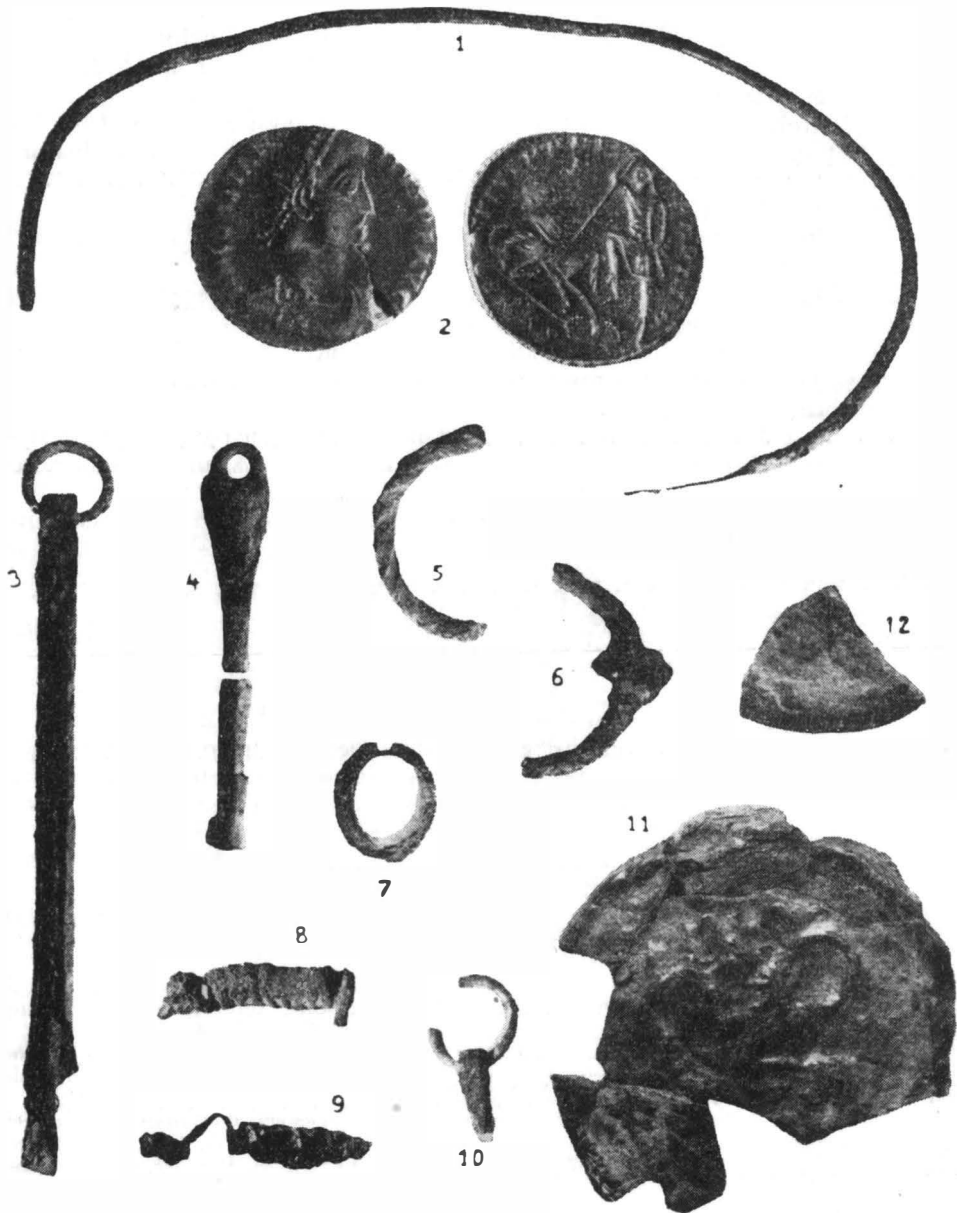


Fig. 2. — Obiecte găsite cu prilejul descoperirii mormintului de la Focșani: 1, brățară de bronz; 2, monedă de bronz, Constantius II; 3, obiect de bronz; 4, alt obiect de bronz; 5, 6, fragmente de inel de bronz; 7, piatră semiopacă cu chenar de bronz; 8, 9, spirale de bronz; 10, verigă de bronz; 11, 12, fragmente de oglindă metalică.

Paharul era acoperit cu un capac (fig. 1/3) lucrat la roată din lut fin. Capacul este scund, de formă tronconică. Are culoarea cărămidie. Înălțime 0,026 m, diametrul la bază de 0,087 m.

3. Castron, spart în timpul săpăturii și reconstituit parțial (fig. 1/5). Este lucrat la roată, din lut fin; are forma tronconică, culoare cenușie. Înălțime 0,065 m, diametrul marginii 0,135 m, diametrul fundului 0,055 m.

În partea dreaptă a craniului s-a găsit o bucată de cretă.

În regiunea femurului drept s-a descoperit o monedă emisă în anul 354<sup>1</sup>, în timpul domniei împăratului Constantius II (337—361).

În afară de cele arătate, în mormint s-au mai găsit obiecte de toaletă și podoabe. Astfel în regiunea toracelui s-au găsit:

1. Două fragmente de oglinzi de bronz provenind din două oglinzi deosebite (fig. 2/11, 12). Unul din fragmente păstrează resturi de poleială cu un metal alb și un ornament în relief<sup>2</sup>.

2. Obiect de bronz compus din două piese: a) un uluc confecționat dintr-o foiță subțire de bronz, prevăzut cu un inel la un capăt și b) un ax cilindric cu extremitățile plate (fig. 2/3). Are lungimea de 0,108 m.

3. Două fragmente de verigi de bronz, făcute din fir de bronz, cu secțiunea pătrată, torsionat (fig. 2/5,6). Unul are diametrul de 0,026, iar celălalt de 0,030 m.

4. Brățara fragmentară din bronz, de formă elipsoidală având capetele lățite, din care se mai păstrează unul<sup>3</sup> (fig. 2/1).

5. Piesă de bronz, care provine de la o încuietore de casetă (fig. 2/4).

6. Două fragmente de spirale de bronz (fig. 2/8,9).

7. Piatră semiopacă albă (fig. 2/7).

8. Amuletă confecționată dintr-un colț de mistreț<sup>4</sup> (fig. 3/7).

9. Perle. În regiunea gâtului au fost descoperite numeroase perle (fig. 3 și 4) (circa 200) de sticlă, coral și sidex, de diferite culori (roșii, albe, verzi, galbene, portocalii, violete etc.). Majoritatea sînt de formă discoidală sau sferoidală. Perlele pot fi împărțite în următoarele categorii:

a) patru perle azurii plate, cu contur oval, de 0,004 m diametru, avînd suprafața irizată auriu<sup>5</sup> (fig. 4/9);

b) o perlă, compusă din două sfere albe, translucide, îngemănate<sup>6</sup> (fig. 3/3);

<sup>1</sup> Av. DN CONSTANTIVS PF AVG. Bustul împăratului diademat și drapat spre dr. Rv. FEL TEMP REPARATIO. În exergă SMKS. Soldat infuriat spre st. străpunge cu lancea un călăreț care se prăvălește cu cal cu tot. AE, Cohen<sup>2</sup>, 44, tip gen.

<sup>2</sup> O oglindă cu un simbol asemănător s-a găsit într-un mormint de inhumatie la Holboca (r. Iași, reg. Iași). Cf. raportul preliminar al săpăturilor arheologice de pe șantierul Valea Jijiei, în SCIV, III, 1952, p. 107, fig. 13.

<sup>3</sup> O piesă asemănătoare a fost descoperită pe dealul Țuguieta din Trușești (r. Trușești, reg. Suceava) cu ocazia săpăturilor făcute în 1951—1952. Cf. SCIV, 1—2, 1953, p. 28. Brățări de aceeași serie s-au descoperit și în Ungaria la Crongrad. Cf. M. Párducz, *A Szarmaták emlékei magyarországon*, Budapesta, 1944, vol. II, pl. XXIX/1,2,14—17.

<sup>4</sup> O amuletă asemănătoare a fost găsită într-o urnă din necropola de la Vîrteșcoiu (Grigore Anișescu, în AArch, 1929, 3, p. 13—21).

<sup>5</sup> Perle similare au fost găsite într-un mormint de incineratie de la Poenești. Cf. R. Vulpe, *Săpăturile de la Poenești-Vaslui din 1949*, în *Materiale*, I, 1953, p. 411; precum și într-un mormint de inhumatie de la Holboca (r. Iași, reg. Iași). Cf. raportul preliminar al săpăturilor de pe Valea Jijiei, în SCIV, III, 1952, p. 107.

<sup>6</sup> Exemplare analoge au fost descoperite la Poenești-Vaslui (R. Vulpe, *op. cit.*, p. 399, fig. 304/2) și pe teritoriul U.R.S.S.

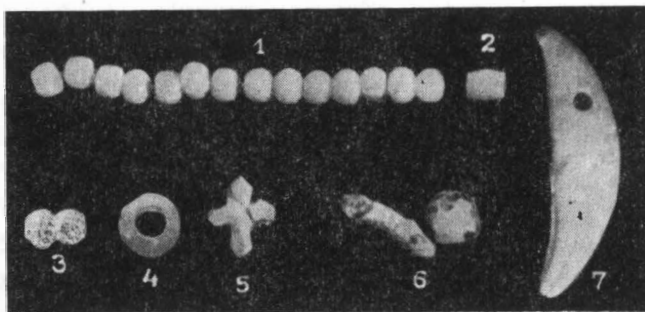


Fig. 3. — 1-6, mărgele; 7, colț de animal.

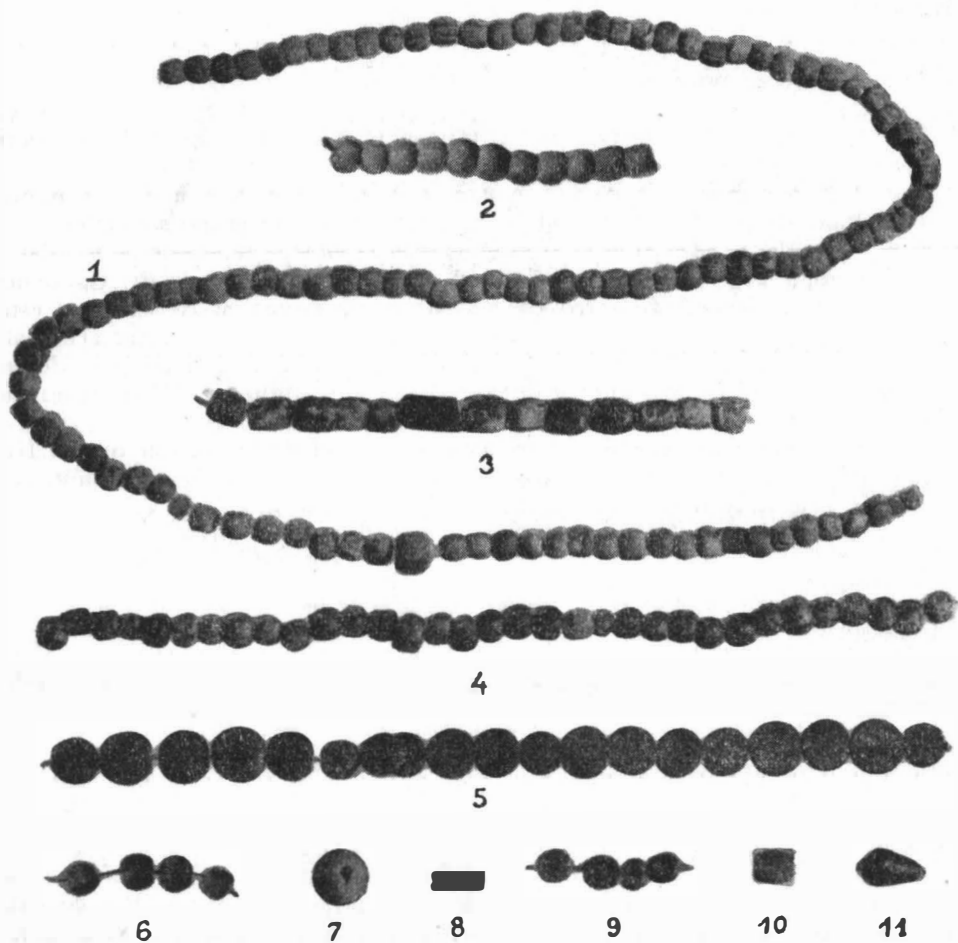


Fig. 4. — Mărgele găsite în mormint.

- c) 19 perle de lapislazuli, avînd forma de pastilă, perforate pe direcția diametrului; 14 sînt de culoare albastră, iar cinci violete (fig. 4/5);  
 d) 35 perle de sticlă, sferoidale, de culoare verde (fig. 4/4);  
 e) o perlă de sticlă, piriformă, indigo, translucidă (fig. 4/11);  
 f) două piese de sidex, cruciforme (fig. 3/5).

GH. UNTARU

★

În articolul *Некоторые вопросы сарматского населения в Молдове и Мунтеннии в связи с Фокианским погребением* publicat în *Dacia*, N.S., III, 1960, p. 451—470, am analizat materialul găsit în mormîntul de la Focșani salvat de Gh. Untaru și prezentat mai sus. *Există suficiente elemente să considerăm mormîntul sarmatic:*

1. Ritul funerar — inhumăția.
2. Orientarea nord-sud.
3. Mărgele numeroase și variate, cunoscute și din alte descoperiri sarmatice.
4. Oglinda de tip sarmatic. Starea fragmentară se datorează unei distrugerii intenționate, conform unui ritual cunoscut.

5. Prezența cretei. Există la roxolani obiceiul de a depune în morminte praf sau bucăți de cretă. Obiceiul s-a răspîndit și la alte grupe sarmatice.

6. Prezența vasului-afumătoare după ritual; obicei cunoscut la roxolani.  
 7. Craniu deformat artificial. Studiul antropologic, făcut de dr. Cantemir Rîșcuția de la Centrul de antropologie București, a precizat că scheletul este al unei femei de talie mijlocie sau submijlocie cu craniul deformat artificial.

Obiceiul deformării artificiale a craniului, practicat de sarmați, este documentat la noi pe baza mai multor descoperiri, începînd din sec. III și nu numai din sec. V cum s-a crezut mai înainte.

*După ansamblul inventarului am datat mormîntul de la Focșani în sec. III, ca de altfel și marea majoritate a mormintelor sarmatice din Moldova și Muntenia. Nu-mi explic în ce împrejurări a ajuns acolo moneda din sec. IV.*

SEBASTIAN MORINTZ

## САРМАТСКОЕ ПОГРЕБЕНИЕ, ВСКРЫТОЕ В ГОРОДЕ ФОКШАНЫ

### РЕЗЮМЕ

Г. Унтару описывает погребение с труположением, случайно обнаруженное в Фокшанах.

Костяк, вытянутый на 1,55 м, ориентирован с севера на юг. Около него найдено три сосуда, причем два из них покрыты крышками. Все сосуды изготовлены на кругу. Наряду с керамикой в погребении нашли металлические и другие изделия — бронзовую монету чеканки Констанция II, фраг-

ментарное зеркало понтийско-сарматского типа, кольцо, браслет, две спирали и еще два предмета (все изделия бронзовые), амулет из клыка животного, обломок костяного гребня, около 200 бусин из стекла, камня, коралла и перламутра различной формы и цвета, а также кусок мела.

Себастиан Моринц, изучивший и опубликовавший погребение в Фокшанах («Dacia», III, 1960, стр. 451—470), считает его сарматским и датирует его III в., поскольку монета, по его мнению, не относится к погребению.

### ОБЪЯСНЕНИЕ РИСУНКОВ

Рис. 1. — Керамика из погребения в Фокшанах: 1, кружка; 2, стакан; 3, крышка; 4, светильник, служивший крышкой; 5, миска.

Рис. 2. — Предметы, найденные при вскрытии погребения в Фокшанах: 1, бронзовый браслет; 2, бронзовая монета Констанция II; 3, бронзовый предмет; 4, другой бронзовый предмет; 5—6, части бронзового кольца; 7, полупрозрачный камень в бронзовой оправе; 8—9, бронзовые спирали; 10, бронзовое звено; 11—12, обломки металлического зеркала.

Рис. 3. — 1—6, бусины; 7, клык животного.

Рис. 4. — Бусины, найденные в погребении.

### SÉPULTURE SARMATE DE FOCȘANI

#### RÉSUMÉ

Gh. Untaru présente une tombe à inhumation découverte incidemment à Focșani.

Le squelette était couché à  $-1,55$  m, orienté nord-sud. Près de lui on a trouvé trois vases dont deux fermés d'un couvercle. Tous sont travaillés au tour. Outre la céramique, on a encore recueilli dans cette sépulture des objets de métal: une monnaie en bronze de Constance II; un fragment de miroir du type ponto-sarmate; une bague; un bracelet; deux spirales et deux autres objets, tous en bronze, ainsi qu'une amulette faite d'une dent d'animal, un fragment de peigne en os, environ 250 perles en verre, pierre, corail et nacre, de formes et couleurs diverses, ainsi qu'un morceau de craie.

Sebastian Morintz qui a étudié et publié la sépulture de Focșani dans *Dacia*, N.S., III, 1960, pp. 451—570, estime qu'il s'agit d'une tombe sarmate et la date du III<sup>e</sup> siècle, car, selon lui, la pièce de monnaie ne saurait lui appartenir.

#### EXPLICATION DES FIGURES

Fig. 1. — Céramique de la sépulture de Focșani: 1, cruche; 2, verre; 3, couvercle; 4, cassolette servant de couvercle; 5, écuelle.

Fig. 2. — Objets trouvés à l'occasion de la découverte de la tombe de Focșani: 1, bracelet en bronze; 2, monnaie en bronze de Constance II; 3, objet en bronze; 4, autre objet en bronze; 5, 6, fragments de bague en bronze; 7, pierre demi-opaque à monture de bronze; 8, 9, spirales en bronze; 10, anneau de bronze; 11, 12, débris de miroir métallique.

Fig. 3. — 1—6, perles; 7, croc d'animal.

Fig. 4. — Perles trouvées dans la tombe.

