

DIRHEMI OTOMANI FALȘI DIN A DOUA JUMĂTATE A SECOLULUI AL XVI-LEA

de MIHAELA BLASKO și EUGEN NICOLAE

Informațiile din documentele otomane privind invadarea pieței monetare de către dirhemii falși, mai cu seamă în preajma anului 1590, când Poarta interzice, invocând această situație, tranzacțiile cu nominalul în cauză ¹, și-au aflat recent o primă confirmare numismatică prin publicarea unui fals (prototip Murad al III-lea, atelierul Canca, Pere 285) descoperit la București, în cursul săpăturilor arheologice din 1954 din sectorul Rădu Vodă ². Cu același prilej a fost semnalată existența altor dirhemi falși în colecțiile Institutului de Arheologie din București ³, cărora le aparțin cele 14 piese pe care le prezentăm și analizăm în cele ce urmează, întocmind un prim bilanț asupra tipurilor falsificate atestate la Dunărea de Jos :

Prototip Selim al II-lea, Bagdad

Av. Sultan Selim / bin sultan Süleyman şah / elberri velbahr. Pere 248.

Rv. Marginal-circular : halledallahü mülkühü ve sultanehü fi sene 974. În centru : duribe, jos ; Bagdad, sus, Pere 249.

Fals

Av. Legendă „în oglindă” și barbarizată.

Rv. Legendă barbarizată ; registrul marginal necprecizat.

1. AE fourré ↑ 2,46 g ; 20 mm.

Constanța și împrejurimi ; din colecția Eugen Rusu, achiziționată în 1968 de Institutul de Arheologie. Inv. 1386/629.

Prototip Murad al III-lea, Haleb

Av. În centru, hexagram înglobând prelungirile literelor *elif* și *lâm*. Marginal-circular : Sultan Murad bin sultan Selim han ; ornament cordiform cu vârful jos pe finalele cuvintelor *sultan* și *han* ; ornament cordiform cu vârful sus înainte și după *Selim han*. Pere 290.

Rv. Hexagram. Marginal-circular : hullide mülkühü ve sultanehü ve eyvede hilâfctehü ve müddetehü fi sene 982. În centru : duri, jos ; be, sus ; Haleb, în mijloc. Pere 290.

Falsuri

Nota. În descriere, ca și în observarea raportului dintre avers și revers, am luat ca reper, jos, pe avers, în mod convențional, litera *lâm* din primul *sultan*.

Av. Legenda „în oglindă” și ușor barbarizată ; prelungirea vârfului de sus al hexagramului însoțită în dreapta, în paralel, de prelungirea unei litere (probabil *l*, din al doilea *sultan*).

Rv. Legenda „în oglindă” și ușor barbarizată, mai accentuat în registrul marginal.

2—6. AE fourré ← 3,36 g ; 18 mm. ↙ 2,94 g ; 19,5 mm. ↘ 2,87 g ; 17 mm ↑ 2,32 g ; 20 mm. ↑ 1,68 g ; 19,5 mm. Proveniență necunoscută. Colecția Al. Saint Georges ; donate de lt. Emilian Cotescu, București, în mai (nr. 4 și 9) și iunie (nr. 2 și 6) 1939 ; nici o mențiune pentru piesele cu nr. 3, 5, 7 și 8, păstrate în același plic. Inv. 235 / 9487 ; 9460 ; 9603 ; 9461 ; 9588.

Av. Ca mai sus, dar prelungirea vârfului de sus al hexagramului însoțită în stânga, în paralel, de prelungirea unei litere (probabil *elif* din al doilea *sultan*).

Rv. Ca mai sus, aceeași ștanță.

¹ M. Maxim, RESEE, 13, 1975, 3, p. 414 ; idem, CN, 5, 1983, p. 149—150, nota 85.

² Mihaela Blasko, CAB, 4, 1992, p. 351—355.

³ *Ibidem*, p. 353 și nota 10.

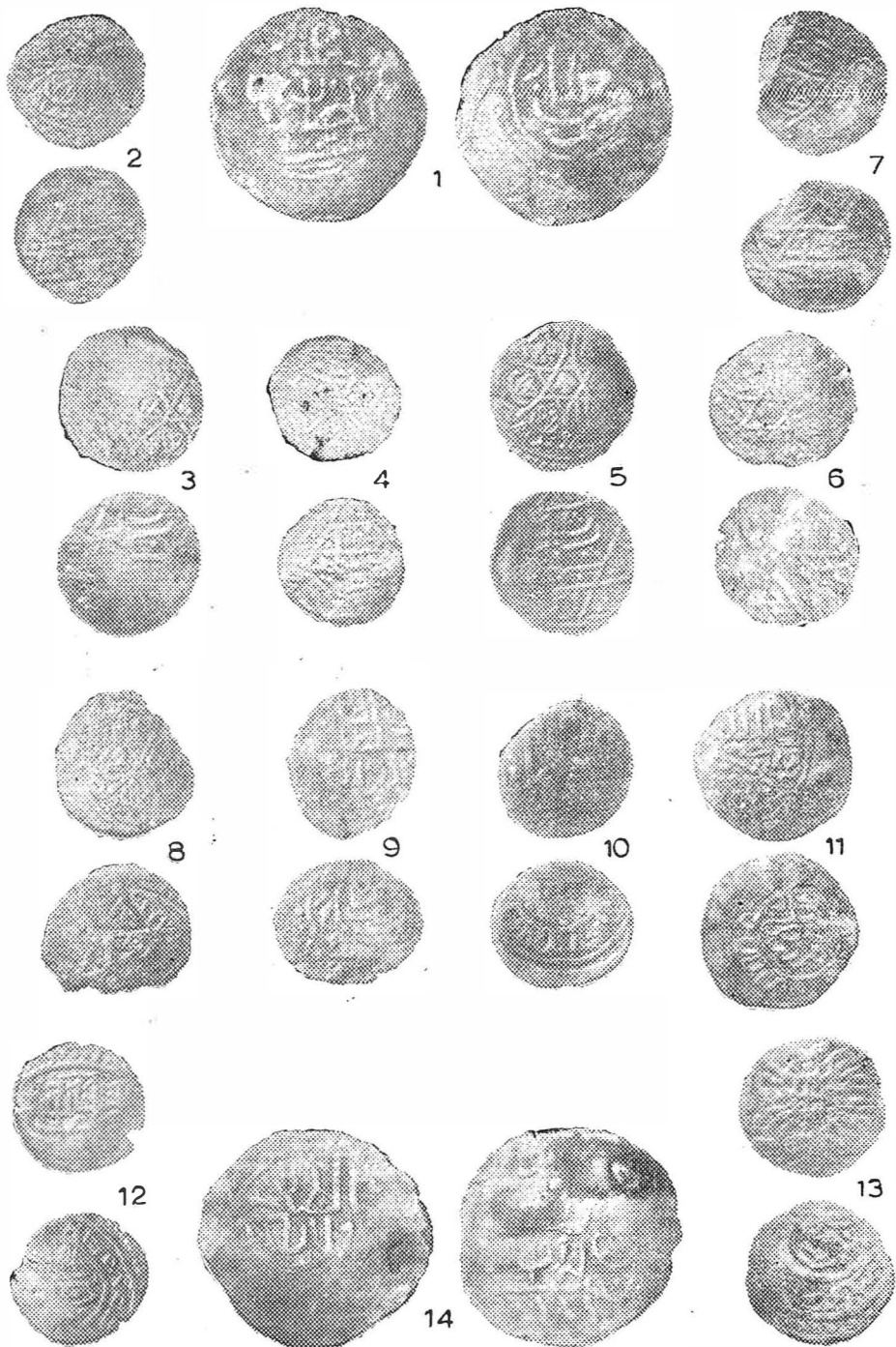


Fig. 1. Dirhemi otomani falși (nr. 1 și 14 sint măriți).

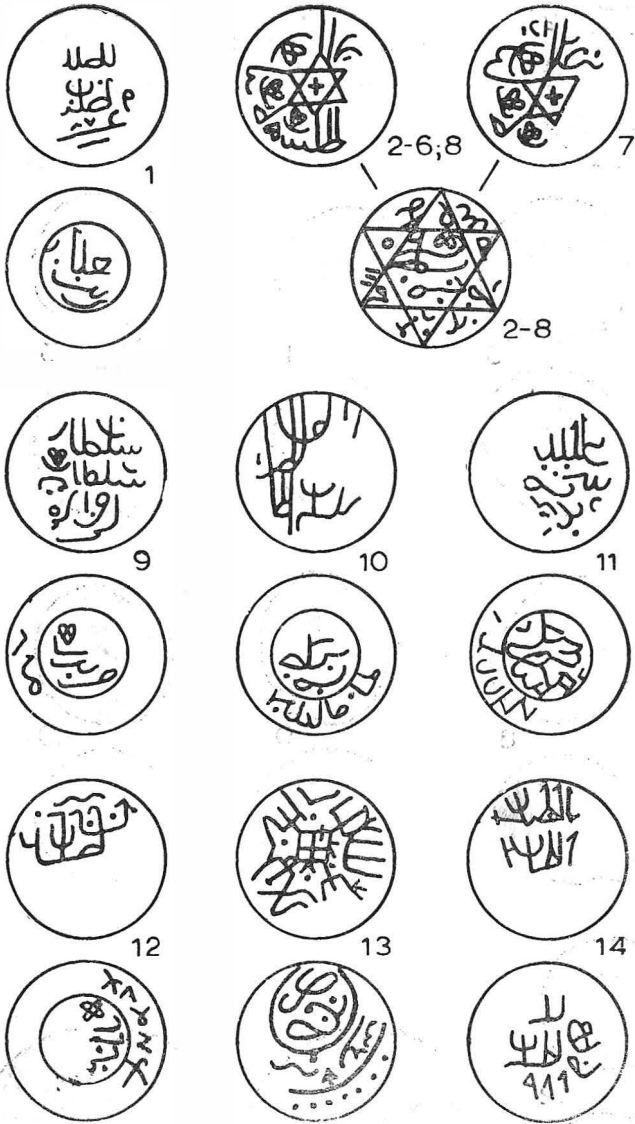


Fig. 2. Dirhemi otomani falși (desene).

7. AE fourré ↘ 2,34 g ; 19,5 mm ; fragm. Proveniență necunoscută. Colecția Al. Saint Georges. Inv. 235/9462.

Av. Neclar, dar din aceeași familie cu cele de mai sus.

Rv. Ca mai sus, aceeași șlanță.

8. AE fourré ↘ 2,77 g ; 20 mm ; fragm. Proveniență necunoscută. Colecția Al. Saint Georges. Inv. 235/9463.

Prototip Murad al III-lea, Haleb

Av. Sultan Murad / bin Selim şah / elberri velbahr.

Rv. Marginal-circular : halledallahü mülkühü ve sultanehü sene 982.

În centru : duri, jos ; be, sus ; Haleb, în mijloc.

Pere 291.

Falsuri

Av. Legendă aproximaliv corectă.

Rv. Legendă ușor barbarizată.

9. AE fourré ↗ 2,32 g ; 20 × 17 mm. Proveniență necunoscută. Colecția Al. Saint Georges ; donată de lt. Emilian Cotescu, iunie 1939. Inv. 235 / 9442.

Av. Legendă puternic barbarizată ; nu se pot recunoaște decât cuvintele *sultan ... / sultan ...* supradimensionate.

Rv. Legendă barbarizată, iar partea centrală „în oglindă”.

10. AE fourré ↙ 2,35 g ; 19 mm. Proveniență necunoscută. Colecția Al. Saint Georges. Inv. 235 / 9544.

Av. și Rv. Legendă accentuat barbarizată.

11. AE fourré ↓ 3,87 g ; 20,5 mm ; perf. Găsită la Suceava. Colecția Al. Saint Georges ; donată de Olga Pruncul în 1943. Inv. 235/ 9493.

Imitație

Av. Legendă „în oglindă” și puternic barbarizată.

Rv. Legendă „în oglindă” și puternic barbarizată ; cercurile liniare nesigur trasate.

12. AR ↖ 2,98 g ; 18 mm.

Proveniență necunoscută. Colecția Al. Saint Georges. Inv. 235/9466.

Prototip Murad al III-lea, Dimășk sau Haleb

Av. Același ca pentru nr. 2 —8 de mai sus. Pere 290 (dar și 295, Trablus).

Rv. Marginal-circular : halledallahü mülkühü ve sultanehü sene 982.

În centru : duri, jos ; be, sus ; Dimășk (Pere 287) sau Haleb (Pere 291), în mijloc.

Fals

Av. Legendă și hexagramul accentuat barbarizate.

Rv. Legendă „în oglindă” și puternic barbarizată ; cartușul și modul de distribuire al lui *duribe* trimit la emisiunile citate.

13. AE fourré 2,93 g ; 19 mm. Colecția Al. Saint Georges ; cumpărată de la Eschenazi, Craiova, în iunie 1939. Inv. 235/9587.

Prototip neprecizat

Fals cu două aversuri

Av. 1. Legendă „în oglindă” și accentuat barbarizată : Sultan ... / bin sultan ...

Av. 2. Legendă „în oglindă” și puternic barbarizată : Sultan ... / bin sultan ... / ... velbahr. Pe rândul al doilea, în dreapta, se recunoaște un semn derivat dintr-un ornament cordiform, ceea ce permite analogia cu Pere 248 (Selim al II-lea, Bagdad) și cu Pere 291 (Murad al III-lea, Haleb).

14. A E fourré \sphericalangle 2,53 g ; 21 mm : perf.

Găsită la Verbicioara, com. Verbița, jud. Dolj, pe terenul cimitirului de lângă izvor ; dăruită de Năstase Smada în 1950. Inv. 747/4.

Prima monedă este un fals (din cupru cu slabe urme de argintare) al cărui avers pare a nu permite recunoașterea prototipului. Am exclus emisiunile bătute la Bagdad pentru Murad al III-lea, de tip Pere 286, ilustrate din eroare în cartea numismatului turc printr-o piesă de la Selim al II-lea (Pere 249), necaracteristice descoperirilor din România. Modul de aplicare a lui *bin* peste *lâm* din al doilea *sultan*, ca și bucla din dreapta acestuia sugerând finala *nun* (a se compara și cu moneda nr. 14), exclus apropierea de dirhemii lui Süleyman I și obligă la identificarea modelului cu aversul citat din epoca lui Selim al II-lea (Pere 248). Reversul a fost inspirat de altă emisiune a lui Selim al II-lea, tot de la Bagdad, lucru dezvăluit de distribuirea legendei și de lipsa ornamentului din centru (vezi Pere 249) ; aversul acesteia l-am respins ca posibil prototip deoarece contrafacerea nu prezintă indicii ale cuvintelor *azze nasrihü* conținute în legenda ei. Moneda are deci un aspect hibrid, dar stadiul cunoașterii producției otomane de dirhemi nu este în măsură să ne asigure că nu există un prototip de această factură. Deși copiază dirhemii lui Selim al II-lea, este posibil ca falsul să dateze din deceniul al nouălea al sec. XVI când s-ar situa, pe baza documentelor și a materialului numismatic în ansamblu, perioada de vârf a contrafacerii dirhemilor. Dirhemii bătuți la Bagdad sub Selim al II-lea sunt încă numeroși în tezaurele încheiate la începutul domniei lui Mihai Viteazul. Spre exemplu, din cei 14 dirhemi ai acestui suveran din partea recuperată a tezaurului de la Bercioiu, jud. Vâlcea, 12 (85, 71 %) își au originea în orașul de pe Tigrul, având o pondere semnificativă chiar și pentru întreg lotul : 14,45 %⁴. Nimic spectaculos deci în a fi servit drept model falsificatorilor în epoca lui Murad al III-lea.

Următoarele șapte falsuri (nr. 2—8) derivă din dirhemii cu legendă circulară generând un hexagram pe avers, produși la Haleb sub Murad al III-lea (Pere 290). Sunt din bronz argintat și definesc un atelier cu meșteri foarte abili, prin baterea îngrijită și legendele relativ corecte, chiar dacă integral „în oglindă” (termenul „retrogradă” ni se pare mai puțin potrivit pentru acest tip de scriere). Am distins două ștanțe de avers, una pentru piesele cu nr. 2—6, cealaltă pentru nr. 7 (nr. 8, insuficient precizată, ar putea fi realizată cu oricare dintre ele), și una pentru revers, ceea ce demonstrează că monedele au fost produse în același atelier. Totodată ele ar putea reprezenta, împreună cu falsul nr. 9, de asemenea din colecția Al. Saint Georges, un lot unitar, deoarece monedele nr. 3, 5, 7 și 8 se păstrau într-un plic (fără nici o mențiune), iar cele cu nr. 2, 4, 6 și 9 au fost prinite — conform însemnărilor de pe picuri, de la aceeași persoană, în mai-iunie 1939. Siguranța în redarea legendelor ca și expresivitatea acestora ne îndeamnă a le considera produse în interiorul imperiului. Este de așteptat ca eventualele falsuri bătute în Țara Românească și (sau) Moldova să prezinte legende mai degradate, cum este cazul pieselor nr. 10—14. O comparație utilă se poate face între aversurile falsurilor nr. 2—8 și cel al monedei cu nr. 13, replică a aceluiași avers, în care prototipul se poate cu greu recunoaște în

⁴ E. Nicolae, G. Custurea, BSNR, 77—79 (1983—1985), 1986, p. 320.

jocul de linii și puncte. Datele privind proveniența monedelor nu contrazic ipotetica noastră delimitare a falsurilor din interiorul imperiului de cele locale, deoarece pentru prima grupă cunoaștem achiziții din București și o posibilă descoperire la Constanța și împrejurimi, în timp ce pentru cea de a doua înregistrăm descoperiri sigure în săpăturile arheologice din București și Verbicioara, o alta, întâmplătoare, la Suceava, și o achiziție de la Craiova.

Piesele nr. 9—12 sunt copiate după dirhemii emiși în același centru sirian, Haleb, tot sub Murad al III-lea, dar cu dispunere uzuală pe avers și cu numele atelierului înscris într-un cerc liniar în centrul reversului, de tip Pere 291. Moneda nr. 9 (cupru cu urme de argintare), făcând probabil parte din același lot cu cele menționate mai sus, prezintă legende relativ corecte, imperfecțiunile fiind evidente pe revers. Dacă pentru falsurile nr. 1—9 prototipurile au fost destul de lesne de recunoscut, pentru celelalte (nr. 10—14) identificarea lor a fost dificilă din cauza barbarizării accentuate a legendelor, de pus pe seama unui mediu mai puțin familiarizat cu caracterele arabe. Pe aversul piesei nr. 10 (cupru cu urme de argintare) am recunoscut doar cuvântul *sultan*, de două ori, de dimensiuni neobișnuit de mari. Reversul, cu legendă mult mai echilibrat reprodusă, dar „în oglindă”, asigură identificarea prototipului în emisiunea Pere 291. Tot reversul ne-a indicat prototipul falsului cu nr. 11, primul aflat în Moldova, la Suceava, care păstrează intact stratul superficial de argint (miezul de cupru se observă în locul unde a fost perforat). Moneda nr. 12 aparține categoriei imitațiilor, fiind bătută în argint. Este primul exemplar semnalat, existența imitațiilor nefiind cu totul surprinzătoare, deoarece o producție analogă pentru aspri a fost deja pusă în lumină în vremea lui Bayezid al II-lea, cu mari șanse de a fi continuat până spre sfârșitul secolului al XVI-lea, căci se cunosc imitații și după asprii lui Selim I, Süleyman I, Selim al II-lea și Murad al III-lea⁵ (ultimele sunt contemporane cu contrafacerile de dirhemi).

Falsul cu nr. 13 (cupru cu urme de argintare) are, așa cum am mai arătat, legende foarte degradate și un aspect hibrid. Dacă amalgamul de linii și puncte de pe avers derivă fără îndoială dintr-un avers de tip Murad al III-lea de la Haleb (Pere 290; vezi însă și Pere 295, Trablus), reversul, prin cartuș, trimite la producția de la Dimășk (Pere 287) sau Haleb (Pere 291), dar n-am putut decide care dintre ele va fi servit de model.

Ultimul fals (nr. 14), descoperit la Verbicioara, copiază două aversuri, sugerând unele explicații pentru aspectul hibrid (cu avers și revers inspirate de emisiuni diferite) al altor piese: falsificatorii nu s-au priceput sau nu s-au preocupat de împerecherea „corectă” a tiparelor sau le-au folosit până la epuizare, rezultând cuplări aleatorii ale celor rămase în uz în finalul procesului de batere. Detaliile observate pe cel de al doilea avers (ornamentul cordiform deasupra unui presupus *nun*) ne-au îndrumat spre două prototipuri: Selim al II-lea, Bagdad, Pere 248 și Murad al III-lea, Haleb, Pere 291, amândouă frecvente în descoperirile din România.

⁵ Majoritatea acestor piese sunt încă inedite; vezi deocamdată M. Maxim, E. Nicolae, Peuce, 10, 1991, p. 559—573; E. Nicolae, *Imitations et contrefaçons des aspres ottomans en Roumanie (fin du XV^e — début du XVI^e siècle)*, în *Actes du XI^e Congrès International de Numismatique organisé à l'occasion du 150^e anniversaire de la Société Royale de Numismatique de Belgique*, Bruxelles, 8—13 septembre 1991, III. *Monnaies byzantines, médievales orientales, islamiques et chinoises* (sub tipar); Luana Popa, E. Nicolae, BSNR, 80—85 (1986—1991), 1992, p. 139—154.

Materialul descris mai sus confirmă existența dirhemilor falși în epoca lui Murad al III-lea, suspendarea circulației acestui nominal de către guvernul otoman în 1590 apărând pe deplin justificată. Reținem acest prim tablou al dirhemilor falși, ca și prezența lor în descoperiri sigure în Țara Românească și Moldova, rămânând a se verifica dacă falsurile cu legende puternic degradate reprezintă o producție locală.

DIRHEMS OTTOMANS FAUX DE LA DEUXIÈME MOITIÉ DU XVI^e SIÈCLE

RÉSUMÉ

On présente 14 dirhems ottomans faux de la collection de l'Institut d'Archéologie de Bucarest. Il s'agit de 13 contrefaçons (pièces fourrées) dérivées des monnaies de Selim II — atelier de Bagdad (Pere 248—249 ; n° 1), Murad III — atelier de Haleb (Pere 290 ; n^{os} 2—8, frappées avec le même coin de droit. Pere 291 ; n^{os} 9—11), Murad III — atelier de Dimas̄k ou de Haleb (n° 13), Selim II ou Murad III (n° 14, émission à deux „avers”) et d'une imitation des dirhems de Murad III de l'atelier de Haleb (Pere 291 ; n° 12). On ne connaît pas les conditions de la découverte des monnaies n^{os} 3, 5, 7, 8, 10 et 12. Les autres ont été découvertes à Suceava (n° 11) et à Verbicioara, comm. de Verbița, dép. de Dolj (n° 14) ou acquisitionnées à Constanța (n° 1), Craiova (n° 13) et Bucarest (n^{os} 2, 4, 6 et 9). Les pièces n^{os} 2—9, appartenant à la collection Al. Saint Georges, semblent constituer un lot unitaire.

S'ajoutant aux informations des documents de l'époque, cet échantillon numismatique montre que la prohibition des dirhems décidée par la Porte en 1590 et appliquée aussi aux Pays Roumains a été justifiée. Il reste à voir si les monnaies caractérisées par des „légendes” très dégradées (n^{os} 10—14) représentent une production réalisée en Valachie ou en Moldavie.

EXPLICATION DES FIGURES

Fig. 1. Dirhems ottomans faux (les n^{os} 1 et 14 sont agrandis).

Fig. 2. Dirhems ottomans faux (dessins).

