

UN MORMÎNT DE CĂLĂREȚ DIN SECOLUL VII DESCOPERIT LA TÎRĞȘOR

La Tîrğșor, în apropierea incintei Curții Domnești ridicată de Antonie Vodă din Popești¹, și în marginea de sud a necropolei din sec. III—IV e.n.², a apărut în anul 1960 un mormînt care, după rit și inventar, se deosebește de mormintele de tip Sintana de Mureș-Cerneahov și de cele atribuite sarmaților³.

Mormîntul despre care este vorba se afla la o adîncime de 0,60 m față de fundul unei gropi feudale, care i s-a suprapus în secolele XVII—XVIII. Groapa mormîntului, de formă trapezoidală și cu capetele rotunjite, avea laturile de nord și sud lungi de 1,80—1,90 m, latura de est de 0,80 m, iar cea de vest 0,50 m.

Mormîntul se compunea dintr-un schelet uman orientat ENE 140°/00 — VSV 460°/00 și dintr-o parte a unui schelet de cal. Oasele de cal (craniul și părțile inferioare ale oaselor de la picioare) erau depuse în stînga scheletului uman pe o platformă cruțată în pămîntul viu (fig. 1).

Scheletul uman zăcea la adîncimea de 1,12—1,20 m față de nivelul actual, în timp ce oasele de cal la o adîncime de 1,10 m, față de același nivel.

Scheletul uman, bine păstrat, aparține unui războinic, călăreț, în vîrstă de aproximativ 30—35 de ani⁴. El se afla pe spate, avînd craniul în poziție normală, iar maxilarul superior desprins de calotă. Brațul drept era întins de-a lungul corpului, iar între oasele palmei se afla un cuțit-pumnal. Partea inferioară a humerusului, precum și cubitusul mîinii drepte lipsesc, ele fiind desprinse prin tăiere încă din vechime. Brațul stîng, care trebuia să fie și el întins de-a lungul trupului, a fost răsucit din cot și adus înspre schelet. De remarcat că brațul

¹ Este vorba de cea de-a doua curtină a Curții Domnești ridicată la sfîrșitul sec. al XVII-lea și începutul sec. al XVIII-lea. *Materiale*, V, p. 619—627.

² Gh. Diaconu, *Considerații preliminare asupra necropolei de la Tîrğșor din sec. III—IV e.n.*, în SCIV, XI, 1, 1960, p. 55—66. Vezi acolo și restul bibliografiei.

³ În campania de săpături din anul 1960 au fost descoperite în regiunea de nord a necropolei morminte sarmatice datînd din sec. III e.n. Gh. Diaconu, *Probleme ale culturii Sintana-Cerneahov pe teritoriul R.P.R. în lumina cercetărilor din necropola de la Tîrğșor*, în SCIV, 2, 1961, p. 273—275.

⁴ Vîrsta a fost determinată de dr. Dardu Nicolăescu-Plopșor de la Centrul de cercetări antropologice al Acad. R.P.R.

stîng n-a păstrat poziția normală — întinsă — datorită prezenței în acest loc a craniului de cal care a fost așezat pe platforma menționată, înainte de depunerea cadavrului uman (fig. 1). Extremitățile distale ale radiusului și cubitusului stîng zăceau sub osul iliac stîng, iar falangele indicau prin poziția lor că palma mîinii stîngi fusese așezată cu fața în jos. Oasele lungi ale picioarelor erau apropiate și întinse.

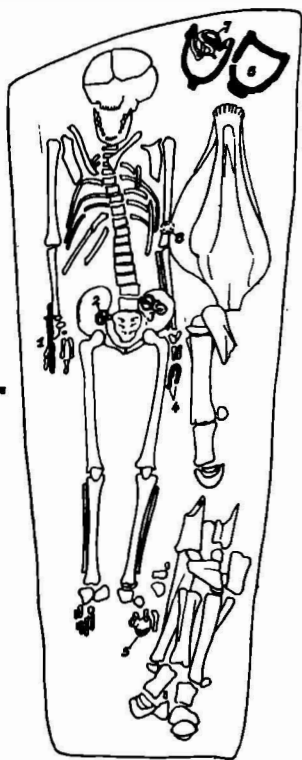


Fig. 1. — Planul mormintului de avar: 1, cuțit-pumnal; 2, cataramă din fier; 3, cataramă din bronz; 4, amnar și cremene; 5, măciulie din os; 6, scări de șa; 7, zăbală; 8, cataramă din fier pentru chingă.

sare. Pe partea inferioară se păstrează urme de țesătură de la îmbrăcămintea călărețului. Plăcile cataramei și limba au fost petrecute pe după o bară de bronz servind drept ax. Spinul era orientat înspre coloana vertebrală. La partea sa superioară, spinul era prevăzut cu un lăcaș care amintește lăcașele pentru fixarea pietrelor prețioase.

Catarama de bronz era orientată invers decît catarama din fier. Această observație dovedește că ele au fost folosite pentru scopuri diferite: catarama de fier servea la prinderea unei curelușe de care era atîrnat cuțitul-pumnal, în timp ce catarama de bronz aparținea unei curele sau centuri de încins îmbrăcămintea pe corp. De menționat, fie și în treacăt, că existența cataramelor pentru

Craniul de cal, așezat pe platforma amintită, era orientat cu botul înspre NNE, iar cu ceafa înspre SSV. El zăcea ușor aplecat înspre dreapta, în așa fel încît o parte din falca stîngă se afla sub cotul stîng al luptătorului.

În continuarea craniului de cal, pe aceeași platformă, au fost depuse ritual bucăți din picioarele calului — copitele și o parte din oasele picioarelor — rețezate cu secura (fig. 1).

Prezența craniului și a picioarelor de cal în mormînt este strîns legată de anumite practici rituale la populațiile nomade, în credința că după moarte omul va trăi aceeași viață pe care a dus-o pe pămînt.

Inventarul scheletului uman se compune dintr-un cuțit-pumnal așezat în regiunea dintre radius și falangele mîinii drepte. Pumnalul, prevăzut cu două tășuri și cu teacă de os, este lat de 0,015 m — 0,018 m și lung de 0,19 m (fig. 2/1).

Pe oasele bazinului, în dreapta, se afla o cataramă din fier, de formă ovală-alungită, cu dimensiunile: lungimea 3,05 cm, lățimea 2,05 cm și grosimea 0,07 cm. Spinul cataramei era orientat înspre coloana vertebrală (fig. 2/5).

Pe osul iliac stîng, lipită de os, zăcea o a doua cataramă de data aceasta din bronz (fig. 2/2). Ea este formată dintr-un inel și o foaie de tablă îndoită și prevăzută cu trei nituri. Pe fața superioară placa cataramei are un ornament în forma cifrei 8, realizat prin pre-

centuri la populațiile nomade impune în general absența fibulelor¹. De altfel, ele nici nu au apărut în mormînt.

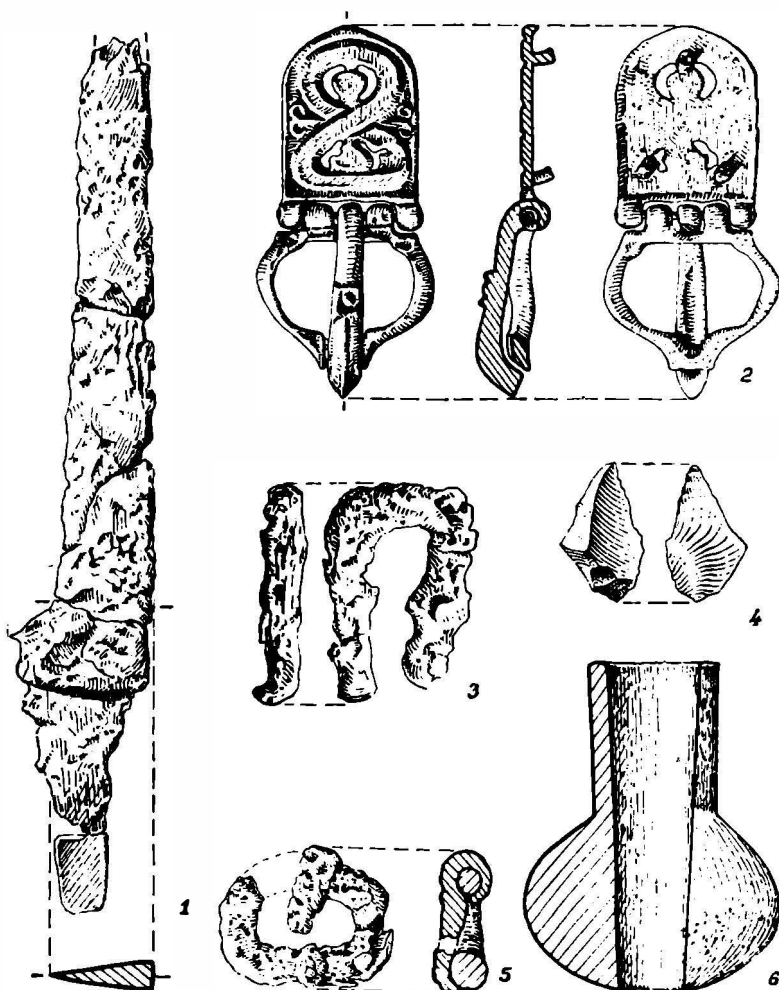


Fig. 2. — Arme și obiecte aparținând luptătorului: 1, cuțit-pumnal; 2, cataramă din bronz; 3, amnar din fier; 4, cremene; 5, cataramă din fier; 6, măciulie din os.

La capătul falangelor mîinii stîngi și lipit de femurul stîng s-a găsit un amnar din fier avînd dimensiunile: lungimea 4,05 cm, lățimea circa 3 cm și grosimea 0,07 cm (fig. 2/3). Tot aici a fost găsită și o așchie de cremene folosită

¹ Lipsa fibulelor din mormintele avarice și înlocuirea acestora prin centurile cu cataramae, în vederea fixării veșmintelor de călăreți, este comentată pe larg de K. Horedt, în *Contribuții la istoria Transilvaniei în sec. IV—XIII*, București, 1958, p. 65—66.

la scăpărat, cu urme de oxizi de fier datorită contactului pe care l-a avut cu amnarul (fig. 2/4).

Un obiect din os, sferoidal, ușor alungit și perforat pe mijloc, a fost descoperit sub oasele labei piciorului stîng (fig. 2/6). Obiectul pare a fi fost o măciulie de bici de luptă (cnut). Măciulia a fost depusă în mormînt, o dată cu o parte din piesele de harnașament, înainte de așezarea cadavrului uman, în groapă.

Piesele de harnașament se compun, în primul rînd, din două scări de șa, din fier, așezate pe platforma cruțată pentru părțile din corpul calului, la circa 5—10 cm de botul calului (fig. 3/1). Ele au forma ușor alungită înspre talpă, colțurile din partea inferioară fiind realizate prin presare și batere cu ciocanul. După formă, dimensiuni și tehnica de execuție, exceptînd inelele prin care se petrecea cureaua¹ — scările sînt asemănătoare.

Pe talpa uneia din scări a fost așezată o zăbală din fier (fig. 3/2,3). Aceasta este de tipul zăbalelor compuse cu două inele la capete. Tot aici a fost găsit un fragment de fier rupt din inelele zăbalei (fig. 3/5).

La demontarea scheletului, sub capătul inferior al humerusului stîng al călărețului și în parte sub falca stîngă a craniului de cal, a apărut o cataramă de fier (fig. 3/4). Ea are forma rectangulară, cu colțurile rotunjite și cu dimensiunile de 4×4 cm, grosă de 0,07 cm. După formă și poziția sa în mormînt catarama face parte din inventarul pieselor de harnașament și a fost folosită probabil pentru prinderea chingii.

Observațiile culese la fața locului au dovedit că procesul înhumării călărețului de la Tîrșor a înregistrat trei etape: mai întîi au fost depuse ritual pe fundul gropii piesele de harnașament și măciulia de os, apoi a urmat depunerea părților de cal (numai picioarele și capul) și, în sfîrșit, abia după aceea a fost așezat cadavrul călărețului.

Că mormîntul de la Tîrșor aparține unui călăreț-luptător o dovedește pe de o parte prezența oaselor de cal și a pieselor de harnașament, iar pe de altă parte existența cușitului-pumnal.

Potrivit datelor înregistrate în timpul cercetării mormîntului, reiese că acesta taie nivelul mormintelor din sec. III—IV descoperite la Tîrșor. Așadar, el nu poate fi atribuit unui sarmat sau unui got. O asemenea atribuire etnică este în contradicție și cu natura inventarului din mormînt. Se știe că scările de șa din fier încep să fie cunoscute în Europa o dată cu sec. VI. În consecință mormîntul de la Tîrșor nu poate fi atribuit nici vreunui hun.

În funcție de obiectele de inventar, mormîntul se datează în sec. VII—VIII. Pentru această datare pledează în primul rînd scările de șa care, după formă și tehnică de execuție, se încadrează în una din cele trei grupe de scări de șa atribuite îndeobște avarilor. Aceeași datare este confirmată și de prezența cataramii de bronz (fig. 2/2), cataramă care-și găsește o oarecare analogie în ceea ce privește ornamentul, într-un mormînt din R. P. Ungară² și altul din R. S. Cehoslovacă³.

¹ K. Horedt, *op. cit.*, la p. 72 prezintă după V. Kiselev toate formele de scări de șa și variantele lor stabilite în funcție de inelele de suspensie și forma tălpilor. Scări de șa cu inelele de suspensie deosebite se găsesc și într-un mormînt de avar de la Aiud; *ibidem*.

² J. Hampel, *A Régibb középkor*, Budapesta, 1894, pl. LXXII/4 și 1897, pl. CCXCI/6.

³ Jan Eisner, *Devínska Nová Ves*, Bratislava, 1952, pl. 10/2, în mormîntul 62.

Ținând seama de toate acestea, reiese că mormîntul de la Tirgșor se datează în sec. VII și că el aparține unui călăreț, probabil avar. În plus, o atare atribuire

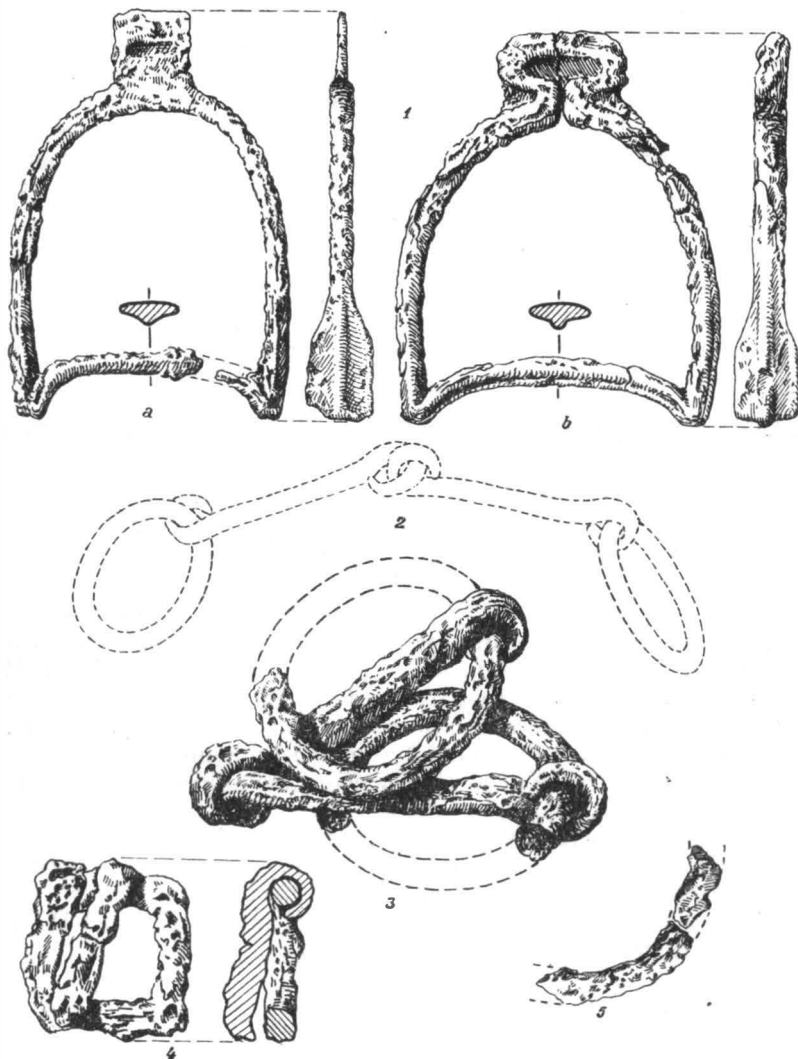


Fig. 3. — Piese de harnașament: 1, scări de șa; 2, zăbală desfășurată; 3, zăbală în situ; 4, cataramă din fier pentru chingă; 5, fragment de fier din inelul zăbalei.

etnică este dovedită de ritul de înmormîntare, precum și de prezența resturilor de cal în mormînt.

Faptul că înhumarea călărețului s-a făcut cu grijă, respectîndu-se toate etapele rituale, dovedește că luptătorul a făcut parte dintr-o ceată sau un grup

mai mare, care s-a îngrijit de înmormintarea lui. Este foarte probabil ca luptătorul-călăreț să fi murit în timpul unei lupte.

În ce fel de luptă și cine i-au fost dușmanii, acestea sînt întrebări la care nu se poate răspunde încă; după cum nu se poate răspunde nici la întrebarea dacă el face parte din primele valuri de avari venite dinspre răsărit, sau dacă nu cumva face parte dintr-o ceată avară în trecere prin regiunile noastre.

Drept încheiere, subliniem că problemele schițate în ultima parte a acestei note le prezentăm sub formă de ipoteze; atragem atenția că mormîntul de la Tîrgșor capătă o importanță deosebită fie și pentru faptul că el este singurul mormînt avaric descoperit pînă acum în regiunea de la sud de munții Carpați.

GH. DIACONU și PETRE DIACONU

ПОГРЕБЕНИЕ ВСАДНИКА VII В., ОТКРЫТОЕ В ТЫРГШОРЕ

РЕЗЮМЕ

В ходе раскопок 1960 г. в Тыргшоре (р-н Плоешти) было обнаружено погребение воина-всадника. В этом же погребении, на площадке, специально оставленной при рытье ямы, находился череп и часть скелета коня. Предварительно в яму были положены части сбруи (стремена и удила) (рис. 3).

Погребальная утварь состоит из ножа-кинжала (рис. 2/1), огнива (рис. 2/3), костяного набалдашника кнута (рис. 2/6) и куска кремня (рис. 2/4).

Отметим, что в костяке недостает части правой плечевой кости и правой локтевой кости.

Наблюдения на месте находки показывают, что труположение совершалось в следующем порядке: сперва положили части сбруи, затем коня и, наконец, труп человека.

Судя по аналогиям предметов утвари, погребение восходит к VII—VIII вв. Вероятно, оно принадлежало аварскому воину.

ОБЪЯСНЕНИЕ РИСУНКОВ

Рис. 1. — План аварского погребения. 1, нож-кинжал; 2, железная пряжка; 3, бронзовая пряжка; 4, огниво и кремень; 5, костяной набалдашник; 6, стремя от седла; 7, удила; 8, железная пряжка для подпруги.

Рис. 2. — Принадлежащие воину предметы и оружие: 1, нож-кинжал; 2, бронзовая пряжка; 3, железное огниво; 4, кремень; 5, железная пряжка; 6, костяной набалдашник.

Рис. 3. — Части сбруи: 1, стремя от седла; 2, развернутые удила; 3, удила in situ; 4, железная пряжка для подпруги; 5, железный фрагмент от кольца удил.

TOMBE DE CAVALIER DU VII^e SIÈCLE DÉCOUVERTE À TÎRȘOR

RÉSUMÉ

Les fouilles pratiquées en 1960 à Tîrșor (district de Ploiești) ont entraîné la découverte d'une sépulture de guerrier à cheval. Sur une plate-forme aménagée à même le sol vierge reposaient dans la même tombe la tête et une partie du corps d'un cheval. On avait au préalable déposé dans la fosse les pièces de harnachement (étriers et mors) (fig. 3).

L'inventaire funéraire du cavalier se composait d'un couteau-poignard (fig. 2/1), d'un briquet (fig. 2/3), d'un pommeau de fouet en os (fig. 2/6) et d'un morceau de silex (fig. 2/4).

A remarquer qu'il manquait au squelette une partie de l'humérus et le cubitus droits.

Les observations faites sur place prouvent que l'inhumation a découlé dans l'ordre suivant: tout d'abord on déposa dans la tombe les pièces de harnachement, puis le cheval et enfin le cadavre de l'homme.

Les analogies des pièces d'inventaire de cette sépulture permettent de la dater des VII^e—VIII^e siècles. Il s'agit probablement de la tombe d'un guerrier avar.

EXPLICATION DES FIGURES

Fig. 1. — Plan de la sépulture avar: 1, couteau-poignard; 2, boucle en fer; 3, boucle en bronze; 4, briquet et silex; 5, pommeau en os; 6, étriers; 7, mors; 8, boucle de sangle en fer.

Fig. 2. — Armes et objets ayant appartenu au guerrier: 1, couteau-poignard; 2, boucle en bronze; 3, briquet en fer; 4, silex; 5, boucle en fer; 6, pommeau en os.

Fig. 3. — Pièces de harnachement: 1, étriers; 2, esquisse du mors; 3, mors in situ; 4, boucle de sangle en fer; 5, fragment de fer provenant de l'anneau du mors.

