

## FIBULELE CU SCUT DINTR-UN SINGUR FIR

DE

TIBERIU BADER

Din marea familie a fibulelor, tipul cu scut este mai puțin frecvent în întreaga Europă în comparație cu celelalte tipuri de fibule hallstattiene. Prin aceasta se explică faptul că, în timp ce asupra unor tipuri de fibule, cum sînt: „*passementerie*”<sup>1</sup>, „*Spindlersfelder*”<sup>2</sup>, „*cu ochelari*”<sup>3</sup>, au apărut studii care s-au ocupat cu aria de răspîndire, tipologia, originea, evoluția și cronologia acestora, pînă în prezent un astfel de studiu despre tipul de fibulă cu scut lucrat dintr-un singur fir nu cunoaștem. Astfel, lipsește o clasificare tipologică și cronologică a tipului menționat. E drept că numărul descoperirilor ce aparțin tipurilor de fibule mai sus amintite este mult mai mare decît cel cu care ne ocupăm în articolul de față. Pînă în prezent, din acest tip de fibulă nu se cunoștea în România nici un exemplar.

O descoperire efectuată pe teritoriul comunei Sanislău (jud. Satu Mare) a scos la lumina zilei două exemplare din acest tip de fibulă.

În comuna Sanislău, în ultimii 2-3 ani, în urma recunoașterilor și săpăturilor arheologice efectuate, au fost descoperite și cercetate mai multe obiective arheologice, de o importanță deosebită, printre care o necropolă celtică și o necropolă hallstattiană tîrzie<sup>4</sup>.

În anul 1968, la sud-est de comună, în apropierea satului Resighea, pe locul numit Livada, au fost scoase la suprafață, cu ocazia arăturilor adînci pentru plantarea pomilor fructiferi, la 50-60 cm adîncime, vestigii aparținînd unei necropole din prima epocă a fierului. După arătură, doi elevi din Satu Mare au cules fragmentele de urnă și oasele calcinate ajunse la suprafață, printre care au găsit și două fibule interesante. Fragmentele adunate, împreună cu cele două fibule au ajuns prin achiziție în posesia Muzeului de istorie din Satu Mare<sup>5</sup>.

<sup>1</sup> M. Petrescu-Dîmbovița, *Fibulele de tip „passementerie” pe teritoriul R.P.R.*, în *Omagiu lui Constantin Daicoviciu*, p. 431—442; J. Paulik, *Ruzicové spony zo Slovenska — Pasamenterie-fibeln in der Slowakei*, în *SlovArch*, 1959, p. 328—362.

<sup>2</sup> E. Sprockhoff, *Die Spindlersfelder Fibeln*, în *Marburger Studien*, 1938, p. 205 și urm.

<sup>3</sup> J. Alexander, *The spectacle fibulae of Southern Europe*, în *AJA*, 1965, p. 7—23.

<sup>4</sup> Săpăturile executate de V. Zirra și I. Némethi.

<sup>5</sup> Cele două fibule au fost aduse la muzeu de doi elevi, Cs. și I. Felényi, ele fiind reținute și achiziționate.

Pe locul descoperirii fibulelor, din însărcinarea conducerii Muzeului din Satu Mare, I. Némethi, directorul Muzeului din Carei a efectuat săpături de salvare pe teritoriul necropolei, descoperind doar gropi de morminte distruse aproape complet<sup>6</sup>.

Cele două fibule absolut identice de la Sanislău sînt lucrate dintr-un singur fir de metal („einteilig”) și prevăzute cu cîte un scut. La un capăt al fibulei, la picior, se găsește un disc spiralic din fir de bronz, cu secțiunea dreptunghiulară. Piciorul fibulei este format prin îndoirea de două ori a firului. Corpul fibulei începe cu un opt și continuă cu o placă aproape circulară, al cărei capăt de asemenea se termină într-un opt, format din fir de bronz, dreptunghiular în secțiune. Resortul fibulei se compune dintr-o spirală răsucită de trei ori, în continuarea căreia găsim acul lung, cu secțiunea rotundă. Acul lipsește la exemplarul al doilea, fiind rupt de plug. Menționăm că fibula în ansamblu are un profil similar cu cel al arcușului de vioară.

Placa fibulei denumită scut are suprafața ornamentată cu puncte, linii formînd benzi și mici arcuri în ghirlande, toate incizate. Liniile verticale și orizontale în benzi din mijlocul scutului formează un dreptunghi. Punctele incizate împart cîmpul scutului în trei zone alcătuiind un dreptunghi în interiorul liniilor verticale și orizontale, iar la stînga și dreapta de acestea un cîmp neornamentat, cu un luciu metalic.

Cele două fibule au următoarele dimensiuni: lungimea totală 9 cm, înălțimea 1,6 cm, lungimea acului 6,3 cm, grosimea acului 0,2 cm, diametrul scutului  $3,3 \times 2,9$  cm, diametrul discului 2,7 cm, grosimea firului de bronz la disc  $0,2 \times 0,1$  cm, înălțimea piciorului 1,2 cm, lungimea resortului 1,4 cm (fig. 1).

Fragmentele urnelor, descoperite întîmplător sau prin sondajele efectuate, sînt lucrate exclusiv cu mîna și se pot împărți în două categorii: prima categorie a ceramicii este roșie în interior, iar în exterior are o culoare neagră lucioasă, ornamentată cu caneluri late, oblice sau orizontale. A doua categorie este lucrată din pastă bună și are culoare roșie. Pe baza cioburilor adunate se poate constata că ceramica cu suprafața neagră—lucioasă este cantitativ mult mai bogată decît cea roșie. Fragmentele aparțin probabil unor urne de tip Gáva cu gît lat și cilindric sau conic, ornamentate cu caneluri orizontale și cu corpul pîntecos, decorat pe umeri cu caneluri oblice și paralele. Menționăm că între cioburile adunate nu am găsit nici un fragment de proeminență, care în mod frecvent împodobesc urnele de tip Gáva. Fragmentele de culoare roșie aparțin unor străchini și oale<sup>7</sup>.

Comparînd cele două fibule descoperite la Sanislău cu exemplarele de același tip din Europa Centrală, putem constata că în ceea ce privește construcția pieselor și a elementelor componente ele sînt identice, deosebindu-se una de alta doar prin dimensiuni, forma scutului sau a discului și ornamentația. Din punctul de vedere al ornamentației nu avem nici o analogie absolut perfectă pentru fibulele de la Sanislău. Analogiile apropiate pentru fibulele noastre sînt cele de la Bodrogkeresztúr, Csorva,

<sup>6</sup> Informații, I. Némethi.

<sup>7</sup> Pentru problemele ceramicii culturii Gáva, cf. A. Mozsolics, in *ActaArch-Budapesta*, VIII, 1957, p. 121; J. Paulik, in *Sbornik Archeologické*, II, 1962, p. 113 și urm.; K. Horedt, *Așezarea fortificată din perioada tîrzie a bronzului de la Sighetul Marmăției*, Baia Mare, 1966; O. Trogmayer, in *ActaArch-Budapesta*, XV, 1963, p. 104—106; J. Paulik, in *Slovenského národného muzea, Historia*, LXII, 1968, p. 3—43.

Kurd, din Ungaria, Hradec, Lhota, Zaborná din Cehoslovacia, Röschitz din Austria<sup>8</sup>. Ornamentația scuturilor a fibule descoperite în aceste localități seamănă între ele aproape la perfecție, deosebindu-se de motivistica fibulei de la Sanislău numai în ceea ce privește poziția ghirlandei

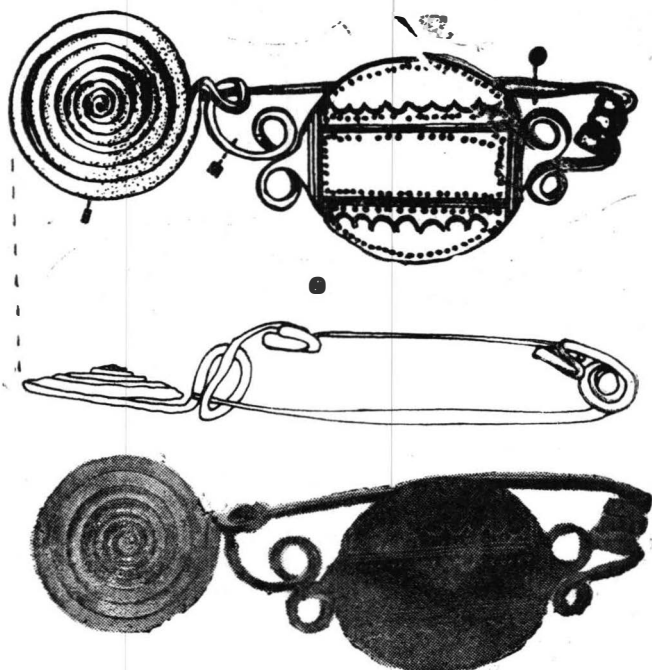


Fig. 1. — Fibulă hallstattiană descoperită la Sanislău.

față de triunghiul format din linii de benzi, căci la exemplarele de la Sanislău partea bombată a arcurilor este spre interior, adică spre triunghi, în timp ce la celelalte exemplare este spre exterior.

Deși pînă în prezent despre tipul de fibule găsite la Sanislău nu a apărut un studiu care să analizeze răspîndirea, evoluția, originea și datarea sa, unele probleme au fost însă tangențial atinse în diferite lucrări. J. Hampel, în lucrarea sa asupra epocii bronzului din Ungaria, publică două fibule cu scut dintr-un singur fir, unul de la Kurd și un alt exemplar provenit dintr-o descoperire necunoscută<sup>9</sup>. Paul Reinecke atrage atenția asupra faptului că nu este justificată denumirea de „fibulă de tip ungar” pentru că aceste podoabe au fost descoperite într-un număr mai mare și în alte țări<sup>10</sup>.

K. Miske — ocupîndu-se de fibulele din epoca bronzului și prima epocă a fierului — a denumit pentru prima dată această categorie de fibulă : „fibulă cu scut”<sup>11</sup>.

<sup>8</sup> Vezi catalogul localităților respective.

<sup>9</sup> J. Hampel, *Bronzkor*, I, 1886, Bp. pl. XXXIX/3, CCXIII/31.

<sup>10</sup> P. Reinecke, în *AE*, 1899, p. 323.

<sup>11</sup> K. Miske, *A hallstattkor korai és egyéb europai nevezetesebb kapcsolóit*, în *Múzeumi és Könyvtári Értesítő*, 1910, p. 66—77.

L. Márton în lucrarea sa despre fibulele din epoca bronzului și din Hallstatt face o tipologie a pieselor descoperite pînă la acea dată, stabilind printre altele și caracteristicile principale, modul de prelucrare, răspîndire și datare a tipului de fibulă cu scut<sup>12</sup>.

A. Rzehak publicînd fibula descoperită la Přezstavlky din Moravia, încadrează acest tip în categoria fibulelor nordice precizînd totodată raritatea lor<sup>13</sup>. Josef Schranil crede că acest tip s-a dezvoltat din tipul de fibulă cu pasmanterie<sup>14</sup>. N. Åberg a considerat acest tip de fibulă illir, el fiind cunoscut în special în Moravia, prin descoperirile izolate din Boemia și dintr-un singur depozit de la Elsterwerda<sup>15</sup>.

O fibulă cu scut întreg făcînd parte din depozitul de la Lengyel-tóti în asociația unei fibule de tip cu pasmanterie a fost publicată de Török Gyula<sup>16</sup>.

Gero von Merhart, ocupîndu-se cu originea tipului, arată că acesta are aceeași origine teritorială cu fibula cu scut denumită de el „Achterschleifenbügelfibel”, adică spațiul nord-vestic al Balcanilor<sup>17</sup>.

O lucrare amplă despre fibulele descoperite în Italia publică I. Sundwal<sup>18</sup>.

St. Foltiny împarte fibulele în două mari categorii: fibulele lucrate dintr-un singur fir și fibulele lucrate din două fire. Fibule cu scut de tipul celor de la Sanislău fac parte din prima categorie<sup>19</sup>. Fibule cu scut lucrate dintr-un singur fir au mai fost publicate în literatura străină de specialitate de R. Pittioni<sup>20</sup> (Innsbruck—Hötting), H. Müller-Karpe<sup>21</sup> (Röschitz), O. Trogmayer<sup>22</sup> (Csorva) etc.

W. A. v. Brunn, în lucrarea sa monumentală recent apărută, discută tipologia, evoluția și cronologia acestui tip de fibulă în cadrul fazelor stabilite de domnia-sa pentru sfîrșitul epocii bronzului și începutul Hallstattului<sup>23</sup>.

<sup>12</sup> Márton Lajos, *A magyarhoni fibulák osztályozása*, în *AE*, 1911, p. 329—352.

<sup>13</sup> A. Rzehák, *Der Bronzedepotfund von Přezstavlky in Mähren*, în *JAlt*, 1907, p. 99 și urm. Din Moravia autorul amintește un fragment de fibulă de la Drslowitz și nici un exemplar din țările vecine.

<sup>14</sup> J. Schranil, *Die Vorgeschichte Böhmens und Mährens*, Berlin și Leipzig, 1928, p. 177, 184.

<sup>15</sup> N. Åberg, *Bronzezeitliche und Früheisenzeitliche Chronologie*, partea a V-a, *Mitteleuropäische Hochbronzezeit*, Stockholm, 1935, p. 59, 102. El cunoaște asemenea descoperiri și din Ungaria: Velemszentvid și Kurd.

<sup>16</sup> Török Gyula, *A Lengyel-tóti bronzeszkészlet*, în *Dolgszeged*, XVI, 1940, p. 57—65. Autorul reține faptul că și în depozitul de la Kurd, cele două tipuri de fibule se găsesc în același depozit.

<sup>17</sup> Gero von Merhart, în *BonnJahrb*, 1942, Heft 147, p. 6.

<sup>18</sup> I. Sundwall, *Die älteren italienischen Fibeln*, Berlin, 1943 (Nu am putut consulta această lucrare).

<sup>19</sup> St. Foltiny, *Zur Chronologie der Bronzezeit des Karpatenbeckens*, Bonn, 1955, p. 38, 121. În ceea ce privește aria de răspîndire a acestui tip, amintește descoperirile din Ungaria, de la Bodrogkeresztúr, Kurd, Velemszentvid, Lengyel-tóti, „Ungaria”, precizînd că tipul este răspîndit îndeosebi în Moravia, Boemia și în Italia.

<sup>20</sup> R. Pittioni, *Urgeschichte des österreichischen Raumes*, Wien, 1954, p. 410, 460.

<sup>21</sup> H. Müller-Karpe, *Beiträge zur Chronologie der Urnenfelderzeit nördlich und südlich der Alpen*, Berlin, 1959, p. 103, nota 2.

<sup>22</sup> O. Trogmayer, *Beiträge zur Spätbronzezeit des südlichen Teils der Ungarischen Tiefebene*, în *ActaArch-Budapest*, XV, 1963, p. 100, 112—113, pl. XXIX, 5—6.

<sup>23</sup> W. A. v. Brunn, *Mitteldeutsche Hortfunde der jüngeren Bronzezeit*, Berlin, 1968, p. 42, 48, 53, 61, 88. Această lucrare am putut-o consulta doar după redactarea și predarea la tipar a articolului de față. Cronologia tipului propusă de v. Brunn coincide în linii mari cu a noastră, diferă doar prin mici detalii.

În ceea ce privește denumirea tipului, arheologii au folosit diferiți termeni. L. Márton și K. Miske au denumit pentru prima dată acest tip „fibulă cu scut”; N. Åberg — „eingliedrigen illyrischen Fibel”; St. Foltiny — „Schildfibel”; H. Müller-Karpe — „einteilige Blattbügelfibel”; J. Paulik — „eingliedrige Fibel mit verbreutertem Bügel”; iar O. Tragemayer — „Bronzefibel mit schildförmigen Rücken” și „Bronzefibel mit schildförmigem Mittelteil”; în sfârșit A. W. v. Brunn — „Blattbügelfibel”.

Ținând seama de faptul că fibula este lucrată dintr-un singur fir și are un scut, credem că se poate accepta parțial denumirea dată de J. Paulik. Denumirea simplă de fibulă cu scut („Schildfibel”) ar fi incompletă și nepotrivită pentru că, în afară de acest tip mai prezintă scut și alte tipuri, de pildă „Spindlersfelder”, lucrat din două fire. Având în vedere că acest tip de fibulă este bine reprezentat la Sanislău, prin două exemplare caracteristice și bine păstrate, la care se mai adaugă și contextul arheologic sigur — proveniența dintr-o necropolă, așa-numită de tip Gáva, deși localitatea este periferică față de aria de răspândire a tipului și exemplarele noastre se plasează din punct de vedere tipologic și cronologic, la sfârșitul seriei evolutive, propunem să fie denumit acest tip de fibulă în felul următor: *fibulă cu scut dintr-un singur fir de tip Sanislău*, sau pe scurt: *fibulă de tip Sanislău (eingliedrige Schildfibel Sanislău-Typ)*.

În ceea ce privește procedeul de realizare a acestor tipuri de fibule, ele au fost făcute dintr-un singur fir de bronz, cu secțiune dreptunghiulară, cu acul rotund și cu corpul lat, în formă de frunză circulară. Se pare că procesul de producere a fibulei a început cu realizarea corpului prin ciocănirea fină a firului de bronz pînă ce a căpătat forma definitivă, apoi a urmat răsucirea firului pentru cele două opturi, piciorul, discul și în cele din urmă ascuțirea vârfului acului.

Din punct de vedere al formei scutului, în cadrul acestui tip de fibulă se pot distinge două variante, iar după decor, mai multe subvariante:

*Varianta A.* Fibule cu scut oval-alungit în formă de frunză (Blattbügelfibeln).

a. Scutul este ornamentat cu linii formînd în mijlocul cîmpului ornamental un dreptunghi (Lengyeltóti).

a<sub>1</sub>. În mijlocul scutului este redat un dreptunghi format din benzi, însoțite de puncte și de două ghirlande de arcuri (Velemszentvid, Kurd, Csorva, Hradec, Lhota Zaborná, Röschitz).

b. Scutul este ornamentat în mijloc cu linii arcuite și linii mici paralele, la margini (Přezstavlky).

b<sub>1</sub>. Acul este decorat cu linii ușor arcuite și cu linii paralele (Badacsony-Köbölkút).

*Varianta B.* Fibule cu scut oval-circular.

a. Scutul acestei subvariante este ornamentat ca varianta A/a<sub>1</sub> (Sanislău, Bodrogkeresztúr).

b. Pe scut, la mijloc, găsim o formă geometrică, biconcavă, realizată prin benzi de linii sau prin puncte ștanțate (Egyek, Látókép, „Ungaria”, Velky Blh) (fig. 2).

Variantele Aa-a<sub>1</sub>, Ab-b<sub>1</sub>, Ba sînt prevăzute la picior cu discuri mici, iar varianta Bb cu un disc mare.

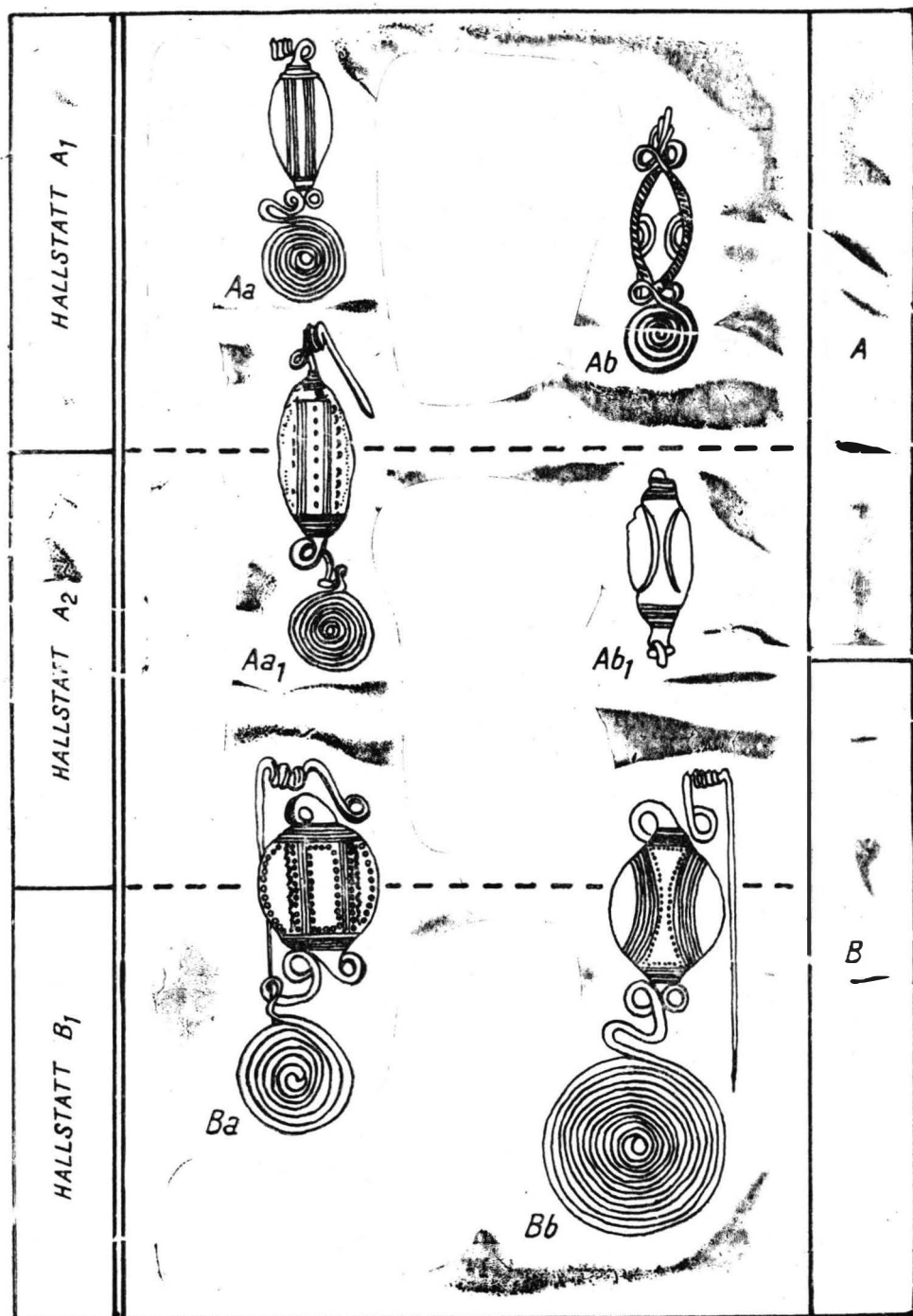


Fig. 2. — Schița evolutivă a fibulei cu scut dintr-un singur fir.

Decorul de pe scutul fibulelor de acest tip descoperite pînă în prezent în Europa Centrală se poate grupa tipologic în două grupe :

— În mijlocul zonei ornamentate a scutului primei variante este redat un dreptunghi format din benzi de linii, încadrat de puncte și de două ghirlande cu arcuri incizate. Acest ornament poate fi găsit pe fibulele de la Sanislău, Bodrogkeresztúr, Kurd, Velemszentvid, Hradec, Lhota Zaborná, Csorva, Röschitz.

— Pe scutul celei de-a doua variante, la mijloc, găsim un motiv ornamental ce redă o formă geometrică, biconcavă, incizată prin benzi de linii sau puncte ștanțate. În acest fel sînt decorate fibulele de la Egyek, Látókép, „Ungaria”, Drslavice (nr. 1), Přestavky, Velky Blh.

Se pare că prima variantă reprezenta ornamentația inițială a tipului, iar decorul variantei a doua a fost probabil inspirat din ornamentația de tip „Spindlersfelder”<sup>24</sup>.

Decorul acestor fibule se caracterizează prin armonia compoziției decorative. Caracterul motivelor și al organizării lor în benzi formate din linii și puncte incizate, însoțite de două sau patru ghirlande de arcuri concepute în stil geometric, reprezintă, evident, o îndepărtare de la o expresie realistă. Motivele de pe aceste fibule sînt independente, unitar organizate, ceea ce se manifestă în primul rînd prin realizarea simetriei, prin repetarea formelor etc. Credem că motivistica fibulelor are în primul rînd un rol predominant decorativ și mai puțin se poate lega în mod concret de anumite fenomene sociale sau religioase, deși forma circulară a scutului ne îndreptățește să facem legătura cu expresia geometrică a simbolului solar, atît de bine cunoscut în epoca bronzului.

În ceea ce privește tehnica decorului, motivele realizate prin incizii fine au fost gravate cu un obiect ascuțit. În timp ce în epoca bronzului există o unitate indisolubilă în ceea ce privește repertoriul de motive și tehnica gravării cu care sînt decorate obiectele de metal și vasele fine<sup>25</sup>, la începutul epocii fierului ornamentația ceramicii primește un alt caracter, predominînd canelurile late, dar obiectele de metal sînt în continuare decorate cu incizii sau excizii fine. Așadar, ornamentația fibulelor cu scut, executată cu mult gust artistic, este o creație originală a meșterilor din prima perioadă a epocii fierului.

Analizînd catalogul descoperirilor fibulelor de tip cu scut dintr-un singur fir, reiese că acest tip își are aria de răspîndire principală în Europa Centrală, ajungînd la vest pînă în Italia, la est în Transilvania, iar la sud, probabil, pînă în Grecia. În această mare arie de răspîndire, tipul este frecvent în Moravia, Boemia, Slovacia, în Transilvania și în nord-estul Ungariei. Din aria de răspîndire a tipului mai reiese și faptul că nu există o zonă unde numărul descoperirilor ar fi mai concentrat, ceea ce îngreuiază stabilirea locului de origine a acestui tip de fibulă. Totuși, luînd în considerare densitatea descoperirilor, se poate presupune că este o fibulă locală specifică regiunii Europei Centrale, care probabil s-a format în spațiul carpato-dunărean, în estul Slovaciei, nord-estul Ungariei și nord-vestul României (fig. 3).

<sup>24</sup> E. Sprockhoff, *op. cit.*, pl. 1.

<sup>25</sup> R. Florescu, *Arta pe teritoriul României din cele mai vechi timpuri pînă la mijlocul secolului al VI-lea*, în *Istoria artelor plastice în România*, Edit. Meridiane, București, 1968, p. 58—63.

Toți arheologii care s-au ocupat cu evoluția fibulelor dintr-un singur fir, derivă această categorie dintr-o fibulă simplă în formă de arcuș de vioară cu disc la picior<sup>26</sup>. Din acest tip de fibulă au fost derivate și tipurile cum sînt cel cu „passementerie” în formă de harfă și cel cu opturi<sup>27</sup>.

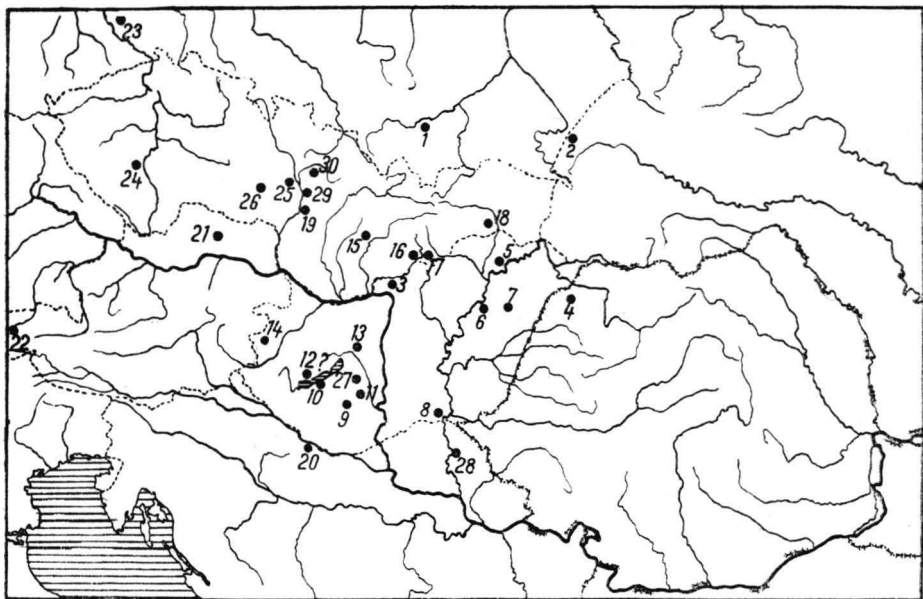


Fig. 3. — Aria de răspindire a fibulei cu scut dintr-un singur fir în Europa Centrală :

1. Pleszowa; 2. Niedzlelska; 3. Érsekvadkert; 4. Sanislău; 5. Bodrogkeresztúr; 6. Egyek; 7. Látókép; 8. Csorva; 9. Kurd; 10. Lengyelótl; 11. Gyöng; 12. Badacsony-Köbölkut; 13. Sághegy; 14. Velemszentiv; 15. Hradec; 16. Madačky; 17. Velký Blh; 18. Jasova; 19. Drlavice; 20. Dalj; 21. Röschitz; 22. Innsbruck-Hötting; 23. Elsterwerda; 24. I. hota Záborna; 25. Nepašice; 26. Obfany; 27. Felsőnyék; 28. Novi-Bece; 29. Slazovice; 30. Pzestaviky

Fibula de tip cu scut dintr-un singur fir are o evoluție destul de lungă și se pare că se dezvoltă tot din fibula de tip în formă de arcuș de vioară, cu disc la picior, „Violinbogenfibel” simplu, la care pe parcurs se adaugă cele două opturi. Corpul din fir prin ciocănire transformat în placă, la început are o formă de frunză ascuțită, lărgindu-se treptat pînă ce unele exemplare primesc o formă apropiată circulară (fig. 2.). Între cele două forme nu este o diferență mare de timp, totuși se poate presupune că cele alungite sînt mai vechi<sup>28</sup>.

Acest „scut” sau placă în formă de frunză mai apare pe fibulele de tip „Spindlersfelder”, „passementerie” și de tip cu harfă. Dintre acestea, tipul nostru se poate pune în conexiune, în înrudire, cu cel de tip „Spindlersfelder”.

Comparînd fibula cu scut dintr-un singur fir („einteilige Schildfibel”) cu fibula de tip „Spindlersfelder” realizată din două fire, se pot constata mai multe deosebiri și asemănări. Deosebirile sînt: cea de tip „Spindlersfelder” este executată din două fire („zweiteilige”); concepția moti-

<sup>26</sup> L. Márton, *art. cit.*, p. 335; N. Åberg, *op. cit.*, p. 55 și urm.; G. V. Merhart, *op. cit.*, p. 6.

<sup>27</sup> St. Foltiny, *op. cit.*, p. 37.

<sup>28</sup> L. Márton, *art. cit.*, p. 339.



visticii este diferită față de varianta I a decorului tipului cu scut dintr-un singur fir. Motivul cu arcuri în ghirlande, specific pentru fibula cu scut dintr-un singur fir apare rar pe scutul fibulelor de tip „Spindlersfelder”<sup>29</sup>. Asemănările constau în forma generală a fibulelor, caracteristică pentru ambele tipuri, prin scut, disc, resort. Ornamentația fibulelor cu scut din cea de-a doua grupă este caracteristică tipului „Spindlersfelder”. Se poate presupune că este vorba de o influență reciprocă, tipul „Spindlersfelder” împrumutînd tipului dintr-un singur fir motivul biconcav, iar tipul cu scut dintr-un singur fir arcurile în ghirlande. Acest fapt duce la concluzia că cele două tipuri de fibulă sînt cel puțin parțial contemporane.

Unele fibule cu scut lucrate dintr-un singur fir au fost găsite împreună cu fibulele de tipul „pasmanterie” (Kurd, Lengyeltóti), ceea ce dovedește contemporaneitatea parțială a celor două tipuri de fibule. Scutul, un element important din punct de vedere tipologic, în unele cazuri apare și la fibulele de tip „pasmanterie”. Se poate presupune că folosirea scutului la fibula de tip „pasmanterie” a fost influențată de cea cu scut dintr-un singur fir. La aceasta se mai adaugă și faptul că ambele tipuri fac parte din categoria fibulelor lucrate dintr-un singur fir.

Concepția ornamentației scuturilor fibulelor de tip „pasmanterie” seamănă mai mult cu ornamentația variantei a doua a tipului nostru. Arheologul slovac J. Paulik merge mai departe, sugerînd o derivare a fibulei de tip „pasmanterie” din fibula cu scut dintr-un singur fir, de tip Sanislău<sup>30</sup>.

Din punct de vedere cronologic fibula cu scut dintr-un singur fir de bronz, de tip Sanislău, a fost unanim datată de specialiști la începutul primei epoci a fierului, cu excepția unor mici deosebiri numai în ceea ce privește datarea mai precisă, mai nuanțată.

Paul Reinecke datează acest tip de fibulă, în prima sa cronologie, în bronz IV — faza veche<sup>31</sup>.

L. Márton ajunge la concluzia că în ceea ce privește forma oval-alungită sau circulară a scutului, deși nu prezintă o diferență de tip din punct de vedere al evoluției, exemplarele alungite sînt mai vechi. Pe baza exemplarului de la Röschitz și a depozitului de la Přezstavlky, el consideră că tipul nu este cunoscut în bronz IV, fiind folosit în Hallstatt<sup>32</sup>.

J. Schranil datat acest tip de fibulă în „jüngere Bronzezeit”, N. Åberg datează fibulele cu scut de la Elsterwerda, Velem, Kurd, Přezstavlky, Drslavice, Sazovice în perioada a III-a a bronzului, cele de la Látókép și din „Ungaria” în perioada a IV-a, iar altele în perioada a V-a. J. Sundwal a datat acest tip de fibulă în secolele IX — VIII î.e.n.<sup>33</sup>. R. Pittioni încadrează exemplarul de la Innsbruck-Hötting, care probabil aparține tipului nostru, în grupa Hötting-Morzg ce aparține Hallstattului A.

St. Foltiny susține că tipul aparține epocii fierului timpuriu dezvoltat și este de părere că datarea lui Sundwal este valabilă pentru exemplarele din Ungaria, adică secolele IX — VIII î.e.n.<sup>34</sup>.

H. Müller-Karpe datează fibula cu scut dintr-un singur fir de la Röschitz în „ältere Urnenfelderzeit” faza „Grossmugl”, din Hallstatt

<sup>29</sup> E. Sprockhoff, *op. cit.*, pl. 88 (6, Sweint, 7, Slatenice, 36 Breslau).

<sup>30</sup> J. Paulik, *art. cit.*, p. 353.

<sup>31</sup> P. Reinecke, *op. cit.*, p. 323.

<sup>32</sup> L. Márton, *art. cit.*, p. 339.

<sup>33</sup> I. Sundwal, *op. cit.*, p. 38.

<sup>34</sup> St. Foltiny, *op. cit.*, p. 38.

A<sup>35</sup>. Fr. Holste încadrează unele depozite care conțin acest tip de fibule în orizontul B al culturii (Egyek din Ungaria și Obrány din Moravia)<sup>36</sup>. J. Paulik este de părere că acest „Formenkreis” aparține perioadei vechi a Hallstattului<sup>37</sup>.

O. Trogmayer susține că fibula de la Csorva este contemporană cu fibulele de tip „Spindlersfelder” datate unanim de arheologi în Hallstatt A. Deși el nu datează direct fibula de la Csorva, în mod indirect, prin datarea necropolei, piesa aparține Hallstattului A eventual începutului perioadei B<sup>38</sup>. E. Patek susține de asemenea, datarea timpurie a acestui tip de fibulă<sup>39</sup>. W. A. v. Brunn datează depozitele de la Cincu, Kurd, Lengyeltóti în faza a 2-a (Kisapát-Lengyeltóti) — Hallstatt A<sub>1</sub>, Badacsony-Köbölkút, Bodrogkeresztúr, în faza a 3-a (Jászkarajenő-Uzsa-völgy) — Hallstatt A<sub>2</sub>, Egyek-Kendertag în faza a 4-a (Rohod-Szentes) — Hallstatt B<sub>1</sub><sup>40</sup>.

Din cele mai sus arătate reiese că pentru varianta cu scutul oval-alungit cercetătorii H. Müller-Karpe, R. Pittioni, W. A. v. Brunn, O. Trogmayer, E. Patek, pledează pentru o datare la începutul primei epoci a fierului (Hallstatt A), iar alții, cum sînt Sundwal și Foltiny, propun o datare mai mult în Hallstatt B, iar după N. Åberg și F. Holste acest tip a avut o evoluție mai îndelungată. Cît despre cea de-a doua variantă cu scutul aproape circular cum sînt exemplarele de la Sanislău, H. Müller-Karpe, W. A. v. Brunn și alții consideră că se datează în Hallstatt A<sub>2</sub>.

Analizînd împrejurările descoperirii și contextul arheologic în care au fost descoperite fibulele cu scut dintr-un singur fir — necropolă, depozit sau izolat — am ajuns la concluzia că varianta primă a acestui tip de fibulă apare în Hallstatt A<sub>1</sub> iar cea de-a doua variantă în Hallstatt A<sub>2</sub> și se menține pînă în Hallstatt B.

Pe baza depozitelor de bronzuri bine datate s-ar putea data și piesele izolate, comparîndu-le cu cele provenite din depozite. Astfel, am putea data următoarele exemplare, provenite din depozite, necropolă, așezări și din descoperiri izolate :

| Hallstatt A <sub>1</sub> | Hallstatt A <sub>2</sub> | Hallstatt B <sub>1</sub> |
|--------------------------|--------------------------|--------------------------|
| Csorva                   | Badacsony-Köbölkút       | Egyek-Kendretag          |
| Drslavice                | Bodrogkeresztúr          | Dolja                    |
| Felsőnyék                | Sanislău                 | Érsekvadkert             |
| Hradec                   | Zabno                    | Látókép                  |
| Innsbruck-Hötting        |                          | Madačky                  |
| Kurd                     |                          | Niedzieliska             |
| Lengyeltóti              |                          | Obrány                   |
| Lhota Zaborná            |                          | „Ungaria”                |
| Novi Becej               |                          | Valea-Rusului            |

<sup>35</sup> H. Müller-Karpe, *op. cit.*, p. 103.

<sup>36</sup> F. Holste, *Chronologie...*, p. 12.

<sup>37</sup> J. Paulik, *art. cit.*, p. 353.

<sup>38</sup> O. Trogmayer, *op. cit.*, p. 112—113.

<sup>39</sup> E. Patek, *op. cit.*, p. 87.

<sup>40</sup> W. A. v. Brunn, *Zur Nordwestgrenze der Lausitzer Kultur*, în *PZ*, 1960, 1/2, p. 72—89; idem, în *PZ*, 1960, 3/4, p. 320—332; idem, *Verzeichnis der im Kapitel... erwähnten Hortfunde aus dem mittleren Donaugebiet und Karpatenbecken unter Angabe der Zeitstufen* (ms. consultat prin amabilitatea prof. K. Horedt); vezi și nota 23.

| Hallstatt A <sub>1</sub>  | Hallstatt A <sub>2</sub> | Hallstatt B <sub>1</sub> |
|---|--------------------------|--------------------------|
| Plestowa (Nowa-Huta)<br>Přezstavlky<br>Röschitz<br>Sazovice<br>Sághegy<br>Velemszentvid |                          | Velky Blh                |

Fibulele care au fost descoperite în așezări sau în necropolă se pot încadra și din punct de vedere cultural. Într-o necropolă aparținând culturii Gáva au fost găsite fibulele de la Csorva (grupa Csorva) și de la Sanislău. În aria de răspindire a culturii Gáva au mai fost descoperite exemplarele de la Bodrogkeresztúr, Egyek și Látókép. Fibula descoperită în necropola Lhota Zaborná, aparține tipului Milaveč, faza nouă, cea de la Nepasice culturii sileziene, iar de la Obřany, culturii Podolik, date de arheologii cehi și slovaci în Hallstatt A-B<sup>41</sup>. Descoperirea de la Innsbruck-Hötting este încadrată în grupa Hötting-Morzg, iar cea de la Röschitz în Grossmugl, ambele date în Hallstatt A.

O ultimă problemă ar fi semnificația socială legată de acest tip de fibulă. Desigur prezența și frecvența lor în mediul hallstattian timpuriu este o expresie a creșterii bogăției, ele fiind purtate mai ales de o pătură socială mai instărită<sup>42</sup>.

*Catalogul fibulelor cu scut dintr-un singur fir*

#### AUSTRIA

1. *Röschitz*, Austria de jos, descoperire izolată (?), piesă fragmentară; s-a păstrat doar scutul în formă de frunză ornamentată (varianta I), cele două opturi și discul. *Jahrbuch der Zentralkomm.*, N.F.1. 1903, pl. 1; M. Hörnes, *Die älteste Bronzezeit*, pl. 1/8; L. Márton, în *AE*, XXXI, 1911, p. 339; H. Müller-Karpe, *Chronologie*, p. 103, nota 2, fig. 27/5.
2. *Innsbruck-Hötting*, Tirol, piesă fragmentară; s-au păstrat scutul și discul. Grupa Hötting-Morzg.

G. Kyrle, în *WPZ*, 1934, fig. 6; R. Pittioni, *Urgeschichte*, p. 460, fig. 325.

#### R. S. CEHOSLOVACĂ

1. *Drslavice*, Moravia, depozit, două exemplare fragmentare; s-au păstrat scuturile ovale, în formă de frunză, unul ornamentat cu linii în benzi, al doilea cu benzi hașurate, verticale, și cu două ghirlande de arcuri. I. Kucerna, *Pravěk ústředni list pro praehistorii a antropologii zeni českých*, Kojetin, 2, 1904, pl. 5; N. Åberg, *Chronologie*, V, Stockholm, 1935, p. 58, fig. 104—105; idem, *Vorgeschichtliche Kulturkreise in Europa*, 1936, p. 14, 23; E. Sprockhoff, în *Marburger Studien, Merhart Festschrift*, 1938, p. 227, pl. 86; Fr. Holste, *Zur Chronologie*, pl. 5, nota 40.

<sup>41</sup> Jiří Řihovský, *Problematika podolské kultury*, în *AR*, 1960, p. 236; idem, în *PA*, 1966, p. 534; J. Bouzek, *Bemerkungen zur slowakischen Bronzezeit*, în *Musaica*, V, 1965, p. 15; M. Dusek, *Zur Fragen der Urgeschichte, entw. der Südslowakei*, în *Študijné Zvesti*, VI, 1961, p. 81; J. Paulik, în *AR*, 1962, p. 327—328, J. Řihovský, în *PA*, 1966, p. 459—534.

<sup>42</sup> M. Petrescu-Dîmbovița, în *Omăgiu lui Constantin Daicoviciu*, p. 439—440.

2. *Hradec*, Slovacia, raionul Prieridza, descoperire izolată (?), piesă fragmentară; lipsește doar discul; scutul este în formă de frunză ornamentată (varianta I). Lungimea 105 mm.

J. Filip, *Slovensko v Praveku*, Bratislava, fig. 10/8; J. Paulik, în *SlovArch*, 7, 1959, p. 353 (figura); idem, în *Študijné Zvesti*, 15, 1965, p. 68.

3. *Jasova*, Slovacia, raionul Moldova nad Bodron, descoperire izolată; piesă fragmentară; s-a păstrat doar scutul oval, ornamentat; stare de conservare slabă.

J. Filip, *op. cit.*, p. 117, pl. XXXIX/7; J. Paulik, în *Študijné Zvesti*, 15, Nitra, 1965, p. 68.

4. *Lhota Zaborná*, Boemia, necropolă; piesă fragmentară, lipsește discul și un opt; scutul în formă de frunză, ornamentat (varianta I).

J. Schranil, *Die Vorgeschichte Böhmens und Mährens*, Berlin-Leipzig, 1928, p. 184, pl. XXXIII/36.

5. *Madačky*, Slovacia, raionul Lučenec; depozit(?), piesă fragmentară; lipsește acul; scutul oval, ornamentat.

F. Kubinyi, *Magyarországon talált kő és bronzkori régiségek*, în *ArchKözl*, II, 1861, p. 90, Képatlasz, pl. VII/25; P. Reinecke, în *AE*, 1899, p. 323, pl. III/14; L. Márton, *Nógrád vármegye őskora*, în *Magyarország vármegyéi és városai*, p. 328; L. Márton, în *AE*, 1911, p. 339, pl. I, fig. 11; J. Eisner, *op. cit.*, p. 128; E. Sprockhoff, *Zur Handelsgeschichte der germanischen Bronzezeit*, Berlin, 1930, nota 57; V. Budinsky-Krička, *Slovensko v dobe bronzovej a halátszej*, în *Slovenské dejiny*, I, Bratislava, 1947, planșa VIII, p. 248; G. Balaša, *Praveké osídlenie stredného Slovenska*, Martin, 1966, p. 57; J. Paulik, în *Študijné Zvesti*, 15, 1965, Nitra, p. 61, 82.

6. *Nepašice*, Boemia, Moravia (?), cimitir, atribuit culturii sileziene.

J. Schranil, *op. cit.*, p. 177.

7. *Obřany*, Moravia, necropolă, exemplar întreg, dar deformat; scutul alungit este ornamentat pe margine cu linii de puncte incizate.

J. Hladík, *Praehistorické hradisko u Obřan*, în *Annales Musei Franc.*, Brünn, 1898, p. 103; J. Filip, *Popelnicova pole a počátky železne doby v Čechách — Die Urnenfelder und die Anfänge der Eisenzeit in Böhmen*, Praga, 1937, p. 121, fig. 71, p. 150; Fr. Holste, *Zur Chronologie*, pl. 31/1, nota 76; J. Říhovský, *Problematika podolské kultury*, în *AR*, 1960, p. 229, fig. 88/3.

8. *Přezavlký*, Moravia, depozit; un exemplar întreg și unul fragmentar; scuturile au formă oval-alungită, ornamentate cu arcuri în ghirlande realizate din puncte incizate; exemplarul întreg cu două arcuri formate din benzi de linii.

A. Rzehak, *Der Bronzedeptfund von Przewalk in Mähren*, în *Jahrbuch für Altertumskunde*, 1, 1907, pl. IV/2; G. von Merhart, *Donau-ländische Beziehungen der frühbronzezeitlichen Kulturen Mittelitaliens*, în *BonnJahrb*, 1942, 147, p. 6; J. Schranil, *op. cit.*, p. 177; N. Åberg, *Chronologie*, V, 1935, Stockholm, p. 58, fig. 103.

9. *Sazovice*, Moravia, depozit.

*Časopis Muz. Spolku v Olomouci*, vol. 15, 1898, p. 3; N. Åberg, *Chronologie*, V, 1935, Stockholm, p. 58.

10. *Velky Blh*, Slovacia, raionul Rimavska Sobota, depozit; două exemplare întregi, cu scut ornamentat cu două arcuri formate din benzi de linii.  
J. Paulik, în *Študijné Zvesti*, p. 68, 84, pl. VII/3—4.

R. D. GERMANĂ

1. *Elsterwerda*, Saxonia, depozit.  
*Nachrichten*, 1892, p. 52; N. Åberg, *op. cit.*, p. 58.

R. S. F. IUGOSLAVIA

1. *Dalj*, Hrvatska, piesă găsită în urnă, fragmentară; s-au păstrat, scutul oval ornamentat cu puncte în excizii formînd două arcuri opuse și opturile cu secțiune dreptunghiulară.  
S. Gallus — T. Horváth, *Un peuple cavalier préscythique en Hongrie. Trouvailles archéologiques du premier âge du fer et leurs relations avec l'Eurasie*, Budapesta, 1939, pl. XXXVIII/12.
2. *Novi-Becej*, Vojvodina, depozit, exemplar întreg.  
*Rad vojvodanska Museja*, 4, 1955, 49, pl. 4/3.

R. P. POLONĂ

1. *Pleszowa* (Nowa-Huta), necropolă, cultura Lausitz (c. lusaciană); piesă întreagă; ornamentată cu un rînd de cercuri mici în mijlocul scutului.  
E. Rook, *Zabytki Kultury Łuzyckiej z Pleszowa (Nowa-Huta) z Badan w Latach 1954—1955*, în *Materiali Archaeologiczne*, II, 1960, p. 193, fig. 10.
2. *Zabno*, raionul Dabrowa Tarnowska, descoperire izolată; exemplar întreg, ornamentat.  
W. A. v. Brunn, *Mitteldeutsche Hortfunde der jüngeren Bronzezeit*, Berlin, 1968, p. 48, nota 7, fig. 6/11. Bibliografia dată de autor este greșită (*Dawna Kultura*, 3, 1956, fig. 306).

R. S. ROMÂNIA

1. *Sanislău*, Transilvania, jud. Satu Mare; exemplar întreg și altul fragmentar; necropolă; cultura Gáva; scut circular, ornamentat.

R. P. UNGARĂ

1. *Badacsony-Köbölkút*, Transdanubia, jud. Zala; piesă fragmentară; s-a păstrat scutul oval-alungit, ornamentat cu linii incizate.  
A. Mozsolics, *AÉ*, 76, 1949, pl. 22—26; inf. M. Rusu.
2. *Bodrogkeresztúr*, nordul Ungariei, jud. Zemplén; depozit; piesă fragmentară, s-a păstrat doar scutul circular, ornamentat cu linii, puncte și cu două ghirlande de arcuri incizate.  
L. Márton, în *AÉ*, XXXI, 1911, p. 339; St. Foltiny, *Chronologie*, p. 38, pl. 23/5.
3. *Csorva*, sudul Ungariei, jud. Csongrád, descoperire izolată de pe teritoriul unei necropole de tip Gáva (grupa Csorva); exemplar fragmentar, s-au păstrat scutul oval, ornamentat cu linii, puncte și cu două ghirlande de arcuri și resortul cu o parte din ac.  
O. Trogmayer, în *ActaArch — Budapesta*, XV, 1963, p. 100, 112, 113, pl. XXIX, 5, 6.
4. *Egyek-Kendertag*, estul Ungariei, jud. Hajdu-Bihar; depozit; piesă întreagă, scutul oval, ornamentat cu puncte în formă de două arcuri și cu linii în două benzi la cele două capete ale scutului.

*A Debreceni Múzeum Évkönyve*, 31, 1935, p. 57, fig. 18—19; H. Müller-Karpe, *Chronologie*, p. 127, nota 3; Fr. Holste, *Zur Chronologie* pl. 24, nota 63.

5. *Érsekvadkert*, nordul Ungariei, jud. Nógrád, depozit întreg, piesă cu scutul oval, ornamentat cu două arcuri.

*Archeologische Funde in Ungarn*, Budapesta, 1956, p. 120—121.

6. *Felsőnyék*, Transdanubia, jud. Tolna, descoperire izolată, exemplar întreg cu scutul oval-alungit, ornamentat.

*Vezető a szekszárdi Balogh Ádam Múzeum kiállításában*, Szekszárd, 1965, p. 25—26, 89.

7. *Gyönk*, Transdanubia, jud. Tolna, exemplarul nepublicat.

H. Müller-Karpe, *Chronologie*, p. 103, nota 2 (după schița lui Fr. Holste).

8. *Kurd*, Transdanubia, jud. Tolna, depozit, exemplar fragmentar, lipsește doar acul, scutul are o formă ovală, ornamentat cu linii, puncte și două ghirlande de arcuri incizate.

J. Hampel, *Három dunántúli bronzlelet*, în *AÉ*, XV, 1895, p. 97—115, pl. IV, 31, 32; N. Áberg, *Chronologie*, p. 58; J. Hampel, *Bronzkor*, III, pl. CCXIII/31; L. Márton, în *AÉ*, XXXI, 1911, p. 339, H. Müller-Karpe, *Chronologie...*, p. 103, nota 2; St. Foltiny, *Chronologie*, p. 38, pl. 20/6; E. Patek, *Die Urnenfelderkultur in Transdanubien*, Budapesta, 1968, p. 87.

9. *Látókép*, estul Ungariei, jud. Hajdu, depozit; piesă fragmentară, s-au păstrat scutul ornamentat și resortul.

*Jelentés*, 1926, pl. 4—5; N. Áberg, *Chronologie*, V, p. 102, fig. 178.

10. *Lengyeltóti*, Transdanubia, jud. Somogy, depozit; exemplar întreg, scutul oval-alungit, ornamentat cu linii incizate.

G. Török, *A Lengyeltótiban előkerült bronzlelet*, în *DolgSzeged*, XVI, 1940, pl. I/7; St. Foltiny, *Chronologie*, p. 38; E. Patek, *op. cit.*, p. 87.

11. *Sághegy*, Transdanubia, jud. Fejér, descoperire izolată (?); exemplar fragmentar, s-a păstrat doar scutul oval neornamentat.

E. Patek, *op. cit.*, p. 87, pl. X/1, XXVIII/4.

12. Fără locul de descoperire („Ungaria”); exemplar fragmentar, lipsește resortul și acul. Cu disc mare, scutul oval, ornamentat cu linii și puncte dispuse în două arcuri și două benzi la cele două capete ale scutului.

J. Hampel, *Bronzkor*, I, Budapesta, 1886, pl. XXXIX, 3; St. Foltiny, *Chronologie...*, p. 38, pl. 21/3.

13. *Velemszentvid*, Transdanubia, jud. Vas megye, așezare; exemplar întreg, scutul oval, ornamentat cu linii, puncte și cu două ghirlande de arcuri.

K. Miske, *A velemszentvidi őstelep*, Viena, 1907, pl. 39/14; L. Márton, în *AÉ*, 1911, XXXI, p. 339, pl. I/10; St. Foltiny, *Chronologie...*, p. 38; N. Áberg, *Chronologie...*, V, p. 58; E. Patek, *op. cit.*, p. 87.

#### U.R.S.S.

1. *Niedzielska* (Lvov), Ucraina de vest, depozit; exemplar fragmentar.

T. Sulimirski, în *Swiatowit*, XVI, 1936/37, p. 256, fig. 3, pl. II/6, M. Gimbutas, *Bronze age cultures in Central and Eastern Europe*, Haga, p. 151, fig. 115/12.

2. *Valea-Rusului*, R. S. S. Moldovenească, depozit; exemplar întreg, ornamentat, scutul este oval.  
SA, N.F., 1957, 3, p. 243, fig. 1, 7.

## FIBULES À BOUCLIER, TRAVAILLÉES DANS UN SEUL FIL (« EINGLIEDRIGE SCHILDFIBELN »)

### RÉSUMÉ

Dans la commune de Sanislău, près du village de Resighea, on a découvert en 1968, avec des fragments d'urnes provenant d'une nécropole, deux fibules en bronze travaillées dans un seul fil en métal.

Étant donné qu'aucune étude concernant ce type de fibule n'a été publiée jusqu'à présent, l'auteur discute, en marge de la découverte faite à Sanislău, la classification typologique, chronologique, l'origine, l'évolution et le processus de production du type mentionné.

Les deux fibules à bouclier, pied, disque en spirale, deux ornements en forme de huit, ressort et épingle sont travaillées dans un seul fil en métal.

Selon l'ornementation du bouclier des fibules découvertes jusqu'à présent, on distingue, du point de vue typologique, deux catégories :

— Au milieu de la zone ornementale du bouclier de la première variante, on trouve un rectangle formé de lignes en bandes accompagnées de points et deux guirlandes d'arcs incisés (Sanislău, Bodrogkeresztúr, Kurd, Velemszentvid, Hradec, Lhota Zaborná).

— Au milieu du bouclier de la deuxième variante, on observe une ornementation de forme géométrique, biconcave, formée de bandes de lignes, accompagnées de points imprimés ou groupés en lignes, incisés ou excisés (Egyek, Látókép, « Hongrie », Drslavice — n°1 — Přezstavlky, Velky Blh).

Il paraît que c'est la première variante qui constitue l'ornementation initiale du type, le décor de la seconde variante puisant probablement son inspiration dans l'ornementation des fibules de type « Spindlersfelder ».

D'après la forme du bouclier, on distingue, dans le cadre de ce type de fibule, deux variantes tandis que, selon le décor, on observe plusieurs variantes :

*Variante A.* Fibules à bouclier en forme de feuille (Blattbügelfibeln).

a) Le bouclier est ornementé de lignes formant au milieu du champ un rectangle (Lengyeltóti).

a<sub>1</sub>) Au milieu du bouclier il y a un rectangle formé de bandes de lignes, de points et deux guirlandes d'arcs (Velemszentvid, Kurd, Csorva, Hradec, Lhota Zaborná, Röschitz).

b) Le bouclier est ornementé, au milieu, de lignes arquées et de petites lignes parallèles (Přezstavlky).

b<sub>1</sub>) Le bouclier est décoré de lignes légèrement arquées et de lignes parallèles (Badaacsony-Köbölkút).

*Variante B.* Fibules à bouclier ovale ou ovale-circulaire.

a) Le bouclier est ornementé comme dans le cas de la variante Aa<sub>1</sub> (Sanislău, Bodrogkeresztúr).

b) Au milieu du bouclier se trouve une ornementation géométrique, biconcave, formée de bandes de lignes ou de points imprimés (Egyek, Látókép, «Hongrie», Velky Blh — fig. 2).

L'aire de diffusion de ce type de fibule comprend d'abord l'Europe Centrale, s'étendant à l'ouest jusqu'en Italie, à l'est en Transylvanie et au sud probablement, jusqu'en Grèce, les fibules ayant été plus fréquemment rencontrées en Moravie, Bohême, Slovaquie. On peut supposer qu'il s'agit d'une fibule locale de la zone centrale européenne, qui s'est formée, selon toute probabilité, dans l'espace carpatodanubien, à l'est de la Slovaquie, au nord-est de la Hongrie et au nord-ouest de la Roumanie.

La fibule à bouclier travaillée dans un seul fil présenté une évolution d'assez longue durée, provenant, paraît-il, de la fibule de type en forme d'archet de violon; ce type présente un disque au pied, sur lequel apparaissent plus tard les deux ornements en forme de huit.

Du point de vue chronologique, la première variante de la fibule à bouclier, travaillée dans un seul fil en bronze, de type Sanislău, apparaît au Hallstatt A<sub>1</sub>, tandis que la deuxième variante apparaît au Hallstatt B<sub>2</sub> et se maintient jusqu'au Hallstatt B<sub>1</sub>.

L'auteur propose pour ce type de fibule la dénomination suivante: fibule à bouclier, travaillée dans un seul fil, de type Sanislău, ou, tout court, «fibule de type Sanislău» («eingliedrige Schildfibul Sanislău—Typ»).

#### EXPLICATION DES FIGURES

Fig. 1. — Fibule hallstattienne découverte à Sanislău.

Fig. 2. — Tableau évolutif de la fibule à bouclier, travaillée dans un seul fil.

Fig. 3. — L'aire de diffusion de la fibule à bouclier, travaillée dans un seul fil, en Europe Centrale: 1, Pleszowa; 2, Niedzielska; 3, Érsekvadkert; 4, Sanislău; 5, Bodrogkeresztúr; 6, Egyek; 7, Látókép; 8, Csorva; 9, Kurd; 10, Lengyeltóti; 11, Gyönk; 12, Badacsony-Köbölkút; 13, Sághegy; 14, Velemszentvid; 15, Hradec; 16, Madačky; 17, Velky Blh; 18, Jasova; 19, Drslavice; 20, Dalj; 21, Röschitz; 22, Innsbruck-Hötting; 23, Elsterwerda; 24, Lhota Záborná; 25, Napašice; 26, Obřany; 27, Felsőnyék; 28, Novi-Becej; 29, Slazovice; 30, Přezstavlky.