

ASUPRA TEZĂURULUI DE AUR DE LA OSTROVUL MARE

Tezaurul de aur pe care îl prezentăm aici a mai fost publicat în 1937 de către un cunoscut colecționar din acea vreme¹. Socotim totuși că nu ar fi lipsit de interes să revenim asupra unui complex arheologic atât de important, încercând să aducem unele precizări cronologice și arătând importanța podobabelor de aur în formă de discuri sau falere de la Ostrovul Mare pentru unele probleme legate de arta noastră populară contemporană.

Tezaurul de la Ostrovul Mare era compus din 33 falere (fig. 1, 2 și pl. I—IV), 11 inele de buclă și două brățări (fig. 3 și 4). Asupra condițiilor în care au fost descoperite aceste obiecte nu ni se dau decât foarte puține amănunte. Se pare că întregul tezaur a fost achiziționat de către colecționarul amintit în anul 1921, de la un zaraf căruia îi fusese adus de niște țărani din comuna Țigănași; a fost descoperit însă în apropiere de Ostrovul Mare de către un tinichiu din Craiova².

Astfel nu putem ști dacă piesele care formează tezaurul au fost găsite în același loc, nici dacă ele provin din morminte sau dintr-o așezare, sau dacă ele formau un depozit îngropat în pământ. Faptul că insula Ostrovul Mare, situată la circa 40 km sud-vest de Turnu Severin, este cunoscută ca o regiune bogată în descoperiri și în deosebi în morminte din epoca bronzului, confirmă ipoteza că obiectele provin din acest loc.

Tezaurul se găsește astăzi în colecțiile muzeului de Arheologie și Istorie al Bucureștilor, cu excepția brățărilor și a inelelor de buclă care s-au pierdut³.

Culoarea falerelor de aur este galben-verzuie, indicând prin aceasta că aurul din care sint făcute provine din Transilvania, cu excepția pieselor nr. 4—13, care au o culoare galben-arămie. Analiza care s-a făcut cu prilejul primei publicări a arătat că, în afară de piesele din grupa II, toate celelalte falere conțin 66,7% aur și 33,33% argint⁴.

Tehnica în care au fost lucrate aceste obiecte este cea cunoscută pentru prelucrarea aurului în epoca bronzului în regiunile noastre. Foaia subțire de aur maleabil era tăiată în forma dorită, iar ornamentele reliefate se obți-

¹ Dr. G. Severeanu, The gold treasure of the « Ostrovul Mare », in « București, Revista muzeului și pinacotecii municipiului București », nr. 1—2, 1937, p. 5—19.

² Ibidem, p. 12.

³ Permisivunea de a publica falerile ne-a fost acordată de direcțiunea Muzeului, lucru pentru care îi aducem aici mulțumirile noastre.

⁴ G. Severeanu, op. cit., p. 12.

neau prin prelucrarea reversului plăcii. Ornamentele erau înțepate sau incizate pe dosul plăcii cu un vîrf de bronz, obținîndu-se astfel pe avers pozitivul motivelor.

Dăm mai jos descrierea falerelor grupate în mai multe grupe după felul în care sînt ornamentate:

Grupa I, nr. 1—3

Trei falere de aur, dintre care două întregi și una în două bucăți. Toate în formă de capac și ornamentate în felul următor. În mijloc un mic *umbo* înconjurat de trei cercuri concentrice formate din mici perle foarte fin lucrate. La locul de intersecție al suprafeței falerei, care se curbează, cu marginea care pornește vertical în jos, o linie concentrică paralelă cu marginea, din aceleași mici perle. Pe ea mici linii oblice formate din cîte trei perle. Deasupra acestor linii oblice patru arcuri de cerc formate dintr-o linie perlată alcătuiind o cruce. În aceste arcuri grupuri de cîte 2 «C»-uri, cuprinse unul într-altul, cu partea deschisă spre mijloc și așezate cap la cap. Sub locul de îmbinare al fiecăruia din cele patru arcuri cîte o mică străpungere, probabil locul unde falera era prinsă pe îmbrăcăminte.

1. Faleră întreagă, cea mai bine conservată.

Diametrul: 6,3/6,3 cm.

Greutatea: 10,350 gr.

2. Faleră întreagă. Prezintă două plesnituri și e puțin turtită.

Diametrul: 6,5/ 6,3 cm.

Greutatea: 9,200 gr.

3. Faleră ruptă în două bucăți formate fiecare, la rîndul lor, din cîte alte două bucăți. Același ornament. *Umbo* lipsește, ca și o parte din faleră. Perlele cercurilor concentrice aproape aplatiate. Falera a fost lipită recent cu plumb.

Diametrul: 6,3 cm.

Greutatea: 8,200 gr.

Grupa II, nr. 4—18

Falere mai mici ornamentate în felul următor: un mic *umbo* în centru, înconjurat de două cercuri concentrice formate din mici perle foarte fin lucrate. Pe margine o linie concentrică paralelă cu marginea, lângă ea alta perlată, mărginită înăuntrul falerei de alta simplă. În mijlocul acesteia din urmă patru grupe de cîte 2 «C»-uri, deschise spre interior și cuprinse unul într-altul, așezate cap la cap, formate din aceleași linii perlate.

Falerele au două străpungeri la îmbinarea a două grupe de «C»-uri, probabil pentru a fi prinse pe îmbrăcăminte.

4. Faleră întreagă bine conservată.

Diametrul: 3,5/3,6 cm.

Greutatea: 2,450 gr.

5. Faleră întreagă cu două străpungeri, bine conservată; are o plesnitură spre margine, continuată din străpungere și o mică ruptură în dreptul celei de a doua străpungeri.

Diametrul: 3,5/3,5 cm.

Greutatea: 2,450 gr.

6. Faleră întreagă, puțin mai turtită decît cele precedente. Are o plesnitură la una din străpungeri și în partea opusă două găurele în loc de una. Aproape de cea de a doua străpungere mai are o altă plesnitură spre margine.

Diametrul: 3,5/3,6 cm.

Greutatea: 2,250 gr.

7. Faleră întreagă, cu 10 mici crestături pe margine. La una din străpungeri a rămas bucata străpunsă prinsă de ea.
Diametrul: 3,4/3,6 cm.
Greutatea: 2,450 gr.
8. Faleră întreagă cu două străpungeri; are o mică plesnitură și o știrbitură pe margine.
Diametrul: 3,6/3,7 cm.
Greutatea: 2,400 gr.
9. Faleră întreagă cu două străpungeri, una rotundă, alta prelungă. Are zece mici plesnituri pe margine.
Diametrul: 3,5/3,4 cm.
Greutatea: 2,350 gr.
10. Faleră întreagă cu două străpungeri. O mică crestătură pe margine.
Diametrul: 3,6/3,5 cm.
Greutatea: 2,350 gr.
11. Faleră întreagă cu trei străpungeri, două alăturate și a treia opusă. Una din ele are o ruptură pînă în margine. Pe margine știrbituri.
Diametrul: 3,5/3,5 cm.
Greutatea: 2,400 gr.
12. Faleră întreagă cu probabil trei străpungeri pentrucă două din ele sînt alăturate și se vede ruptura.
Diametrul: 3,5/3,5 cm.
Greutatea: 2,400 gr.
13. Faleră cu două străpungeri rotunde (una mult mărită). Are două plesnituri din margine spre interior. Un mic fragment din margine lipsă. Corpul cam turtit.
Diametrul : 3,4/3,6 cm.
Greutatea: 2,350 gr.
14. Faleră cu trei străpungeri, două alăturate și a treia opusă lor. Marginea prezintă știrbituri, Falera mult turtită.
Diametrul: 3,5/3,5 cm.
Greutatea: 2,350 gr.
15. Faleră întreagă bine conservată. Ca și nr. 6, are într-o parte o mică străpungere, iar în partea opusă două. O mică știrbitură la margine. Linia concentrică reliefată de la margine cam ștearsă.
Diametrul: 3,6/3,6 cm.
Greutatea: 2,200 gr.
16. Faleră întreagă cu două străpungeri. Ornamentul mai aplatisat. Pe corp către margine trei plesnituri. Una din străpungeri prelungită către margine printr-o plesnitură lipită recent.
Diametrul: 3,4/3,6 cm.
Greutatea: 2,250 gr.
17. Faleră întreagă. Prezintă trei plesnituri spre margine și alte două continuate din cele două străpungeri.
Diametrul: 3,6/3,6 cm.
Greutatea: 2,250 gr.
18. Faleră întreagă cu două străpungeri. O plesnitură (care a fost lipită pe dos recent) deacurmezișul pe suprafața falerei. Marginea are un mic fragment lipsă.
Diametrul: 3,3/3,3 cm.
Greutatea: 2,350 gr.

Grupa III, nr. 19—20

În mijlocul falerelor un *umbo* înconjurat de două cercuri concentrice formate din mici perle foarte fin lucrate. Pe margine o linie concentrică, paralelă cu marginea, din aceleași mici perle. Deasupra acestor linii oblice patru grupe formate din cite o linie verticală spre *umbo*, mărginită de o parte și de alta de cite o jumătate de « C », avînd deschizăturile de o parte și de alta a liniei; în afară, două mici străpungeri pentru a da posibilitatea ca falera să fie prinsă pe haină la intersecția capetelor de « C »-uri (sub ele).

19. Faleră întreagă bine păstrată, are foarte slabe și mici plesnituri la margine.

Diametrul: 3,6/3,8 cm.

Greutatea: 3,400 gr.

20. Faleră întreagă, bine păstrată. Străpungerile sînt puțin prelungite către margine.

Diametrul: 3,8/3,8 cm.

Greutatea: 2,850 gr.

Grupa IV, nr. 21—23

La mijloc un mic *umbo* înconjurat de două cercuri concentrice formate din mici perle foarte fine. Pe margine o linie concentrică, paralelă cu marginea formată din mici perle foarte fin lucrate. Pe ea mici linii oblice. Deasupra acestora șapte «S»-uri, formate din mici perle foarte fine. Aceste «S»-uri, se continuă unul la capătul celuilalt. Falerele au câte două străpungeri, opuse una alteia, pentru a fi prinse de îmbrăcăminte.

21. Faleră întreagă; are o plesnătură, care pornește de lângă *umbo*, continuîndu-se pînă la margine; alta mică în apropiere.

Diametrul: 2,8/3,9 cm.

Greutatea: 2,550 gr.

22. Faleră întreagă, cu o singură plesnătură spre margine și o îndoitură deacurmezișul ei ceva mai jos de mijloc.

Diametrul: 3,9/3,8 cm.

Greutatea: 3,050 gr.

23. Faleră bine conservată; are un mic fragment lipsă.

Diametrul: 3,8/3,8 cm.

Greutatea: 2,750 gr.

Grupa V, nr. 24—25

Falere la fel cu cele din grupa IV; ornamentul diferă numai ca număr de «S»-uri, care sînt aici în număr de șase.

24. Faleră bine conservată. Una din străpungeri este puțin prelungită pînă la margine.

Diametrul: 3,7/3,7 cm.

Greutatea: 2,650 gr.

25. Faleră foarte bine conservată. O străpungere prelungită puțin către margine.

Diametrul: 3,8/3,8 cm.

Greutatea: 2,650 gr.

Grupa VI, nr. 26—30

Ornamentul se repetă ca la grupa IV-a, cu singura deosebire că sînt cinci «S»-uri, formînd o ghirlandă care se termină cu arcuirea înăuntru, cap la cap, la locul unde e una din străpungeri. Cealaltă străpungere este opusă.

26. Faleră bine conservată. Străpungerile sînt puțin prelungite.

Diametrul: 3,9/3,9 cm.

Greutatea: 3,100 gr.

27. Faleră bine conservată; puțin turtită.

Diametrul: 3,9/3,9 cm.

Greutatea: 2,650 gr.

28. Faleră bine conservată.

Diametrul: 3,9/4 cm.

Greutatea: 2,650 gr.

29. Faleră foarte bine conservată.

Diametrul: 3,9/3,8 cm.

Greutatea: 3,050 gr.

30. Faleră puțin turtită. Are o mică plesnătură de la mijloc pînă la margine, în apropierea uneia din străpungeri.

Diametrul: 3,9/3,7 cm.

Greutatea: 2,800 gr.

Grupa VII, nr. 31—33

Ornamentul e același ca la grupa a VI-a, cu deosebirea că are șase « S »-uri.

31. Faleră în perfectă stare.

Diametrul: 3,9/3,8 cm.

Greutatea: 3,100 gr.

32. Faleră în perfectă stare.

Diametrul: 3,9/3,8 cm.

Greutatea: 3,050 gr.

33. Faleră întreagă cu o mică plesnătură la margine. Una din străpungeri prelungită, cealaltă mărită prin ruptură.

Diametrul: 3,9/3,7 cm.

Greutatea: 2,700 gr.

Menționăm apoi « inelele de buclă », podoabe mici care se purtau în părul de lingă urechi și cele două brățări de aur ¹.

★

Obiceiul de a purta podoabe de aur cusute sau atașate pe îmbrăcăminte îl găsim la locuitorii țării noastre încă de la începutul epocii bronzului. La început aceste podoabe, pe care le vom numi cu un termen mai mult sau mai puțin potrivit *faleră*, variază ca formă, pentru ca apoi tipul lor să se uniformizeze, variind doar ca mărime și ca ornamentație.

Începutul acestei serii îl deschide un buton de aur emisferic descoperit în cunoscuta așezare din epoca bronzului de la *Pecica*, pe malul drept al Mureșului, în regiunea Arad. Butonul are două găuri așezate față în față ².

Aceleiași culturi îi aparțin și două falere plate, ușor elipsoidale, descoperite în mormintele de la *Beba Veche*, în vestul Banatului. Și acestea sînt perforate, avînd cite două găuri așezate față în față ³.

Tot la *Pecica-Rovine*, în aceeași mare așezare din epoca bronzului, numită Șanțul Mare, situată pe malul drept al Mureșului, între *Pecica* și *Semlac*, s-a descoperit întimplător, în 1938, un mic vas de lut în care era o mică faleră de aur împreună cu alte podoabe. Falera, care are un diametru de numai 1,2 cm, prezintă două găuri pentru a putea fi prinsă pe haină. Pe baza vasului în care a fost găsită, ea poate fi datată în perioada de mijloc a epocii bronzului ⁴.

Cităm încă un mic buton în formă de calotă conică, care s-a găsit la *Alba Iulia* ⁵, fără a cunoaște condițiile în care a fost descoperit. Altă faleră

¹ Nu ne ocupăm aici cu aceste piese care de altfel s-au pierdut. Cu inelele de buclă ne-am ocupat într-o lucrare mai mare, care urmează să fie publicată. Ele au fost de asemenea pe larg studiate în ultimul timp de Eugenia Zaharia. În ce privește brățările de aur, menționăm doar că nu cunoaștem brățări asemănătoare în regiunile noastre.

² « Dolgozatok », Cluj, III, 1912, p. 9, fig. 7.

³ D. Popescu, *Die frühe u. mittlere Bronzezeit in Siebenbürgen*, București, 1944, p. 68 și urm. Nu cităm bibliografia întreagă.

⁴ VI. Dumitrescu, în « *Dacia* », VII—VIII, 1937—1940, p. 130, fig. 4.

⁵ « *Archaeologiai Értésítő* », 1904, p. 404.

emisferică, avînd un *umbo* la mijloc, s-a găsit la Adoni, în regiunea Oradea ¹. Ea are diametrul de 5,3 cm și este ornamentată cu șapte cercuri concentrice, punctate. Tot din Transilvania, dar fără a cunoaște localitatea, provine o mică faleră bombată, care are patru ornamente în formă de frunze reliefate, așezate în cruce ².

Cu aceasta ajungem la unele descoperiri mai importante, bine cunoscute în literatura arheologică. Este vorba de falerele de aur de la Vărșand, Grăniceri, Săcuieni, Țufalău și Șmig.

La Vărșand, în regiunea Arad, s-a găsit în cunoscuta movilă « dintrovii » (Laposhalom) o faleră ³ foarte asemănătoare cu cele de la Ostrovul Mare. Ea a fost considerată pînă de curînd ca aparținînd primei perioade a epocii fierului. În săpăturile care s-au făcut în această movilă în anul 1949, s-a descoperit printre altele și un mic depozit de obiecte de bronz, care datează întregul complex de la Vărșand, inclusiv falera de aur, în perioada mijlocie a epocii bronzului ⁴.

Nu departe de Vărșand, la Grăniceri (Otlaca), s-au descoperit trei falere asemănătoare ca formă, dar deosebite ca ornamentație și mai ales ca dimensiuni, care ating aproape 14 cm în diametru ⁵. Și aceste falere au fost datate tot în prima perioadă a fierului, dar e mai probabil că ele aparțin aceluiași complex cultural ca falera de la Vărșand.

În 1927 s-au descoperit într-o vie, la Săcuieni în regiunea Bihor, 8 falere de aur, dintre care nu ni s-au păstrat însă decît trei ⁶. Diametrul lor variază între 8,1 și 9,1 cm. Una dintre ele, ornamentată cu spirale în « S » prezintă o mare asemănare cu falerele noastre de la Ostrovul Mare.

Menționăm acum celebrul tezaur de la Țufalău în Secuime, descoperit în 1840. Acest tezaur, unic în felul său, conținea pe lîngă mai multe securi masive de aur mai multe falere și inele de buclă. Falerele sînt de două tipuri, unele mai mici ornamentate numai cu cercuri de puncte reliefate și semănînd cu mica faleră de la Pecica, iar altele mai mari cu spirale în « S ». Tezaurul de la Țufalău a fost și el datat pînă nu de mult în prima perioadă a epocii fierului. Reluîndu-se problema datării lui, tezaurul a putut fi datat, pe baza asemănării topoarelor de aur pe care le conține, cu unele topoare de bronz și a falerelor cu alte falere, în perioada de mijloc a epocii bronzului. Chiar și faptul că tezaurul conținea inele de buclă ⁷ pledează pentru această datare, deoarece aceste mici podoabe par a dispărea înainte de sfîrșitul epocii bronzului.

În sfîrșit amintim încă tezaurul de aur de la Șmig, lîngă Mediaș, care conținea, pe lîngă alte obiecte, 26 falere. Ornamentația acestor falere diferă

¹ M. Roska, *Thesaurus antiquitatum transsilvanicarum*, t. I, *Præhistorica*, Cluj, 1942, p. 79—80.

² *Ibidem*, p. 17, fig. 5, nr. 2.

³ « Arch. Értesítő », 1908, p. 76.

⁴ « Studii și cercetări de istorie veche », I 1950, nr. 1, p. 150.

⁵ « Arch. Értesítő », 1909, p. 406—408.

⁶ *Ibidem*, 1929, p. 42—43; *Ibidem*, 1931, p. 251.

⁷ A. Mozsolics, *Der Goldfund von Velem-Szentvid*, în « *Præhistorica* », I, Basel, 1950. Tezaurul de la Țufalău a fost publicat în ultimul timp de A. Mozsolics în « *Antiquitas Hungarica* » III, 1949, p. 14—29. Autoarea observă cu drept cuvînt că două fragmente de brățări de aur ar putea data și de la începutul primei epoci a fierului, ceea ce ar arăta că tezaurul a putut fi îngropat mai tîrziu, ca și acela de la Șmig cu care prezintă multe asemănări.

de a celor descrise. Tezaurul a fost datat în prima perioadă a fierului, apoi a bronzului mijlociu și în sfârșit iarăși în prima perioadă a fierului pe motiv că ar fi fost găsit într-un vas de bronz, care era băgat la rîndul său într-unul de lut și că ambele vase ar fi avut un caracter hallstattian. Faptul că tezaurul e compus din falere, care am văzut că sînt caracteristice mai ales pentru perioada mijlocie a bronzului, precum și faptul că el conținea și inele de buclă, caracteristice tot pentru această epocă, ne face să ne gîndim că tezaurul datează tot din această vreme și că el a fost numai îngropat în pămînt într-o perioadă mai tîrzie¹.

Dintre toate falerele menționate, care, după cite știm, formează numărul total al falerelor de aur din epoca bronzului, descoperite pe teritoriul patriei noastre, cea mai asemănătoare cu falerele ornamentate cu motivul spiralei în « S » de la Ostrovul Mare, este o faleră de la Săcuieni. Ornamentul în « S », puțin deosebit îl găsim și pe falera de la Vărșand. În schimb celelalte motive de pe falerele de la Ostrovul Mare, motivul în « C » și jumătatea de « S », nu le găsim pe falerele din Transilvania, decît pe două piese de la Grăniceri. Pe una din acestea găsim ornamentul în « C » altfel aranjat, iar pe cealaltă ornamentul în « C », avînd capetele întoarse în formă de spirală.

Am văzut că toate falerele de aur descoperite în Transilvania se datează, unele cu mai multă, altele cu mai puțină certitudine, în epoca mijlocie a bronzului. Este foarte probabil că, întocmai ca și inelele cu care se găsesc uneori împreună, falerele de aur dispar spre sfîrșitul epocii bronzului.

Așa după cum s-a mai remarcat, originea acestor podoabe trebuie căutată în sudul egean. Cunoaștem falere asemănătoare descoperite în mormintele cu «groapă simplă» de la Micene. Falerele descoperite în aceste morminte datează din a doua jumătate a secolului al XVI-lea înainte erei noastre².

Influența miceniană, pe care o găsim la noi în cultura epocii bronzului, se manifestă începînd cu mijlocul mileniului II î.e.n., astfel încît și falerele noastre trebuie datate în a doua jumătate a acestui mileniu, probabil prin sec. XV. În această vreme, regăsim din nou spirala ca ornament preferat, atît pe obiectele de metal cît și în unele grupuri ceramice din regiunile noastre.

Astfel motivele ornamentale de pe falerele de aur de la Ostrovul Mare apar și în produsele ceramice ale culturilor Otomani, Wietenberg sau Tei, dar mai ales în cele ale culturii cîmpurilor de urne din Oltenia. Falerele de la Vărșand, Săcuieni și Grăniceri aparțin fără îndoială culturii de tip Otomani-Vărșand, în timp ce falerele de la Șmig și Țufalău fac parte din aria de răspîndire a culturii Wietenberg. În sfîrșit falerele de la Ostrovul Mare se încadrează din punct de vedere stilistic și cronologic în cultura cîmpurilor de urne oltene.

Reparațiya motivului spiralic în cultura epocii bronzului din regiunile noastre se datorește în mare parte influenței egeene. Găsim ornamente asemănătoare din punct de vedere al concepției în insulele Cielade, de pildă, încă înainte de a fi început la noi epoca bronzului³. De aici și din marele locar de cultură care a fost insula Creta, ele trec pe pămîntul Greciei, pentru ca

¹ « Arch. Értesítő », 1881, p. 134; vezi și I. Nestor în « Revista istorică romîna », XI—XIII, 1941—42, p. 435 și K. Horedt, în « Mitteilungen aus dem Baron Bruckenthalischen Museum », XII, 1947, extras, p. 2—3.

² Vezi de pildă H. Th. Bossert, Altkreta, Berlin, 1937, fig. 193.

³ Ibidem, fig. 429, 431, 432, 433.

să ajungă apoi la nord de Dunăre. Nu avem deci o « renaștere miceniană », așa cum crezuse L. Márton și după el Vasile Pârvan, ci o influență continuă a culturii miceniene care se manifestă cel puțin pînă la dispariția acestei culturi.

După cum am văzut, falerele de aur dispar pe teritoriul țării noastre încă înainte de sfîrșitul epocii bronzului, ele reapar în schimb la începutul epocii fierului (Hallstatt A și B) în vestul R.P. Ungare și mai departe spre apus. Falerele acestea tîrzii se deosebesc de falerele din grupul român prin faptul că ele erau de obicei pe o placă de bronz și mai ales prin motivul în cercuri concentrice cu care sînt decorate. Le găsim la Velemszentvid ¹ și Celldömök (Vas) ², la Felsőszid ³ (Zala), într-un loc necunoscut din Dunántúl ⁴, la Mühlau ⁵ lângă Innsbruck și la Worms ⁶. În timp ce falerele ungare s-au găsit în depozite împreună cu numeroase obiecte de bronz, cele de pe teritoriul german provin din morminte de bărbați ⁷.

Ornamentul în cercuri concentrice este tot un motiv micenian pe care îl găsim pe falerele din mormintele de la Micene ⁸, astfel încît trebuie să vedem influența miceniană și în grupul de vest al falerelor de aur. Este curios de observat, însă, că, în timp ce grupul mai vechi rominesc al falerelor de aur preferă în cea mai mare parte motivele ornamentale în « C » și spirală în « S », grupul de vest întrebunțează aproape exclusiv motivul cercurilor concentrice.

În afară de problemele de ordin cronologic și stilistic pe care le pune tezaurul de la Ostrovul Mare, interpretarea lui aduce o nouă contribuție la unele probleme social economice. Ca și celelalte tezaure de aur de la mijlocul epocii noastre de bronz, tezaurul pe care îl prezentăm este încă o dovadă vie a diferențierii sociale destul de accentuate care domnea în această vreme în regiunile noastre.

Se știe că în epoca bronzului această diferențiere devine din ce în ce mai puternică, punînd premisele formării claselor sociale care vor apare mult mai tîrziu. Indivizii care posedau și purtau pe vestminte podoabe de aur reușiseră să se îmbogățească, fie prin exploatarea muncii celor săraci, fie prin războaiele de pradă, care se înmulțesc din ce în ce.

Este probabil că, în cazul în care ele provin din morminte, falerele de la Ostrovul Mare nu au aparținut unui singur individ; totuși chiar repartizate în mai multe morminte ele rămîn încă o dovadă de bunăstare excepțională pentru acea vreme.

Apariția acestui tezaur și în general a tuturor tezaurelor despre care am vorbit, ne mai arată iarăși că pe la 1500 î.e.n. existau specialiști care executau lucrări în aur și în bronz — să ne gîndim la splendidele arme de la Apa ⁹ sau Someșeni ¹⁰ — cu o rară perfecțiune. Această perfecțiune implică existența unor meșteri a căror ocupație principală era prelucrarea aurului

¹ A. Mozsolics, Der Goldfund von Velem-Szentvid, p. 7 și urm.

² Ibidem, p. 12 și urm.

³ Ibidem, p. 14—15.

⁴ Ibidem, p. 15.

⁵ Ibidem, p. 16.

⁶ Ibidem, p. 16—17.

⁷ Ibidem, p. 24.

⁸ H. Th. Bossert, op. cit., fig. 193.

⁹ D. Popescu, în « Dacia », VII—VIII, 1937—1940, p. 119 și urm.

¹⁰ I. Nestor, în « Marburger Studien », pl. 71.

și a bronzului, arătând că marea diferențiere socială, care avea să apară mai târziu, era într-un proces pronunțat de pregătire.

★

Am amintit mai sus că falerele de aur de la Ostrovul Mare trebuie încadrate în cultura cîmpurilor de urne funerare din Oltenia. Ornamentele de pe aceste falere apar pe vasele și pe idolii de lut din aceeași localitate¹ așa cum apar de pildă și în marele cimitir de la Cîrna². În afară de faptul că se găsesc aceleași ornamente în ceramica acestei culturi și pe falerele de aur, este interesant de relevat că pe unii idoli de lut din localitățile citate putem să vedem chiar reprezentarea falerelor despre care vorbim. S-a remarcat că sistemul de ornamentație a acestor figurine reprezintă îmbrăcămintea feminină a epocii, unele ornamente reproducînd motivele ornamentale ale veșmintelor, altele însăși podoabele atașate de aceste veșminte.

S-a remarcat de asemenea că unele elemente ornamentale ale acestor figurine s-ar regăsi încă astăzi în arta noastră populară³. Tradiționalismul în elementele de cultură care s-au succedat pe teritoriul țării noastre a fost arătat în numeroase rînduri. Găsim într-adevăr persistența uimitoare a unor elemente de-a lungul mai multor epoci. Cîtăm în această privință ca unul din cele mai caracteristice exemple faptul că unii arheologi maghiari văd în podoabele care se găsesc în mormintele slavo-maghiare din sec. XI continuitatea influenței artei dacice a prelucrării argintului⁴.

E adevărat că cel puțin în starea actuală a cercetărilor nu am putea arăta continuitatea ornamentelor de pe falerele de aur sau de pe idolii de lut din Oltenia de-a lungul timpului care desparte epoca bronzului de zilele noastre.

Trebuie să ținem seama că aceste ornamente se aplicau mai ales pe obiecte care erau făcute dintr-un material perisabil, cum ar fi țesăturile sau lemnul.

Este totuși caracteristic că unele ornamente care figurează pe falerele noastre de aur sau pe ceramica epocii bronzului din Oltenia se regăsesc și astăzi în aceeași provincie. Astfel ornamentul în «S», identic cu cel de pe falerele nr. 26—30 apare pe iile țărăncilor noastre, atît pe piept cît și pe minci⁵. Ornamentul în «S» devenit însă unghiular se găsește în Vilcea⁶.

Motivul în «S» apare și în Romanați⁷, apoi pe malul stîng al Oltului⁸, în Argeș⁹, în Muscel¹⁰ și pînă în Vrancea¹¹.

Același «S» îl găsim și în regiunea Sibiului¹².

¹ D. Berciu, Catalogul Muzeului din Turnu Severin, în «Materiale Arheologice», I, 1953, pl. XIII și urm.

² Vl. Dumitrescu și C. S. Nicolăescu-Plopșor, în «Oltenia», cartea IV, 1944 (extras).

³ Al. Tzigara-Samurcaș, Vechimea portului țărănesc, București, 1945.

⁴ N. Fettich în «Archaeologia Hungarica», S. N., XXXI, 1951, p. 118 urm.

⁵ Cusături romînești, București, 1941, pl. 9, 17, 19.

⁶ Ibidem, pl. 23 și 29.

⁷ Ibidem, pl. 34.

⁸ Ibidem, pl. 60 și 77.

⁹ Ibidem, pl. 97 și 115.

¹⁰ Ibidem, pl. 128.

¹¹ În expoziția Muzeului de artă populară al R.P.R.

¹² D. Comșa, Din ornamentica romînă, Album artistic, Sibiu, 1901, tabela I, nr. 10; II, nr. 64; IV, nr. 131; XXII, nr. 21 și XXIII, nr. 26 f și 28 d.

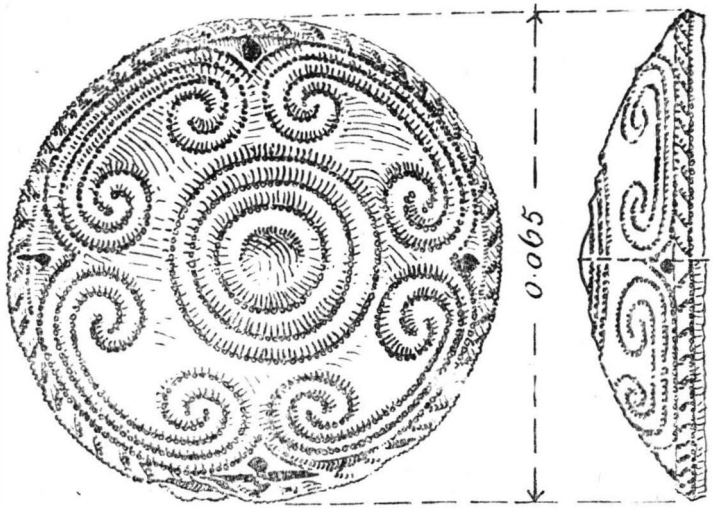
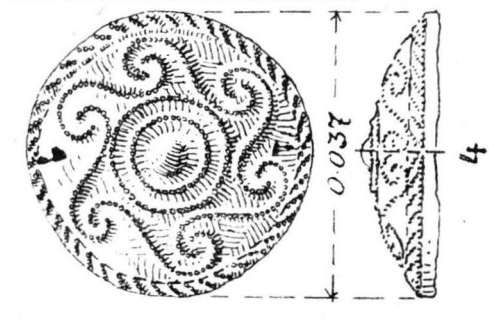
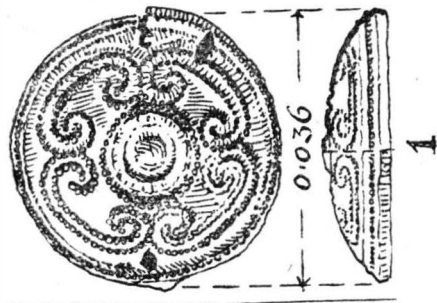
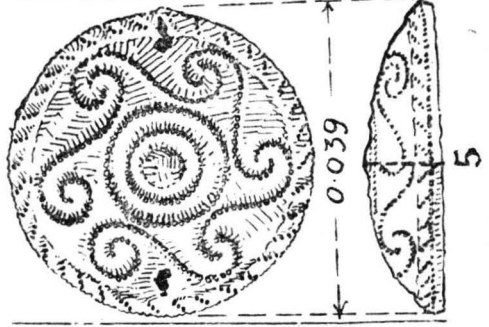
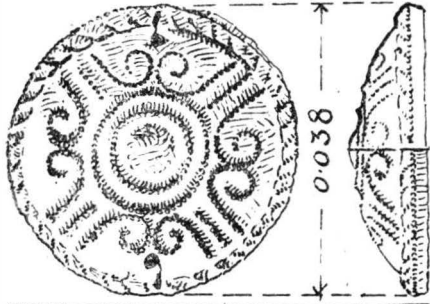
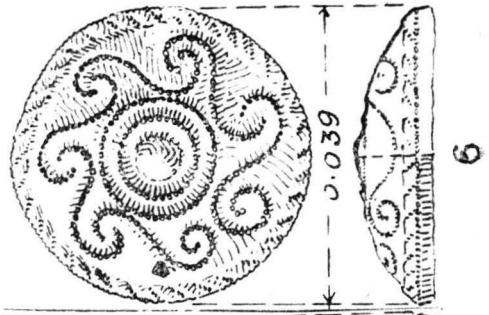
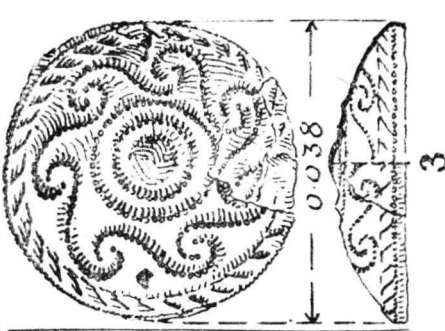


Fig. 2

Fig. 1

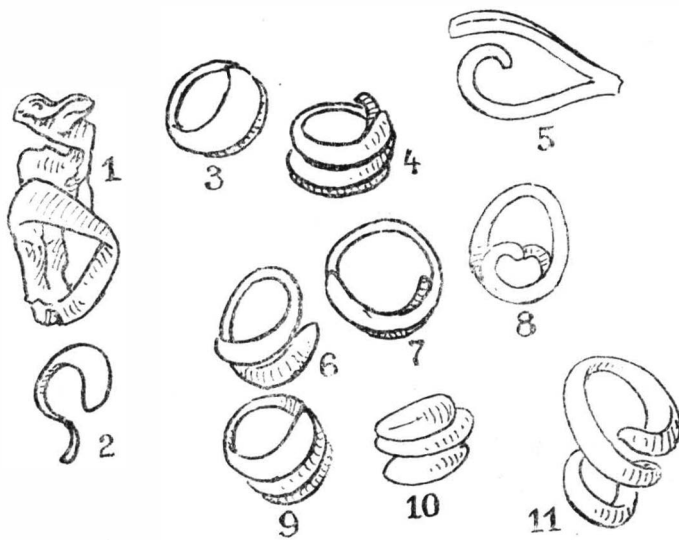


Fig. 3

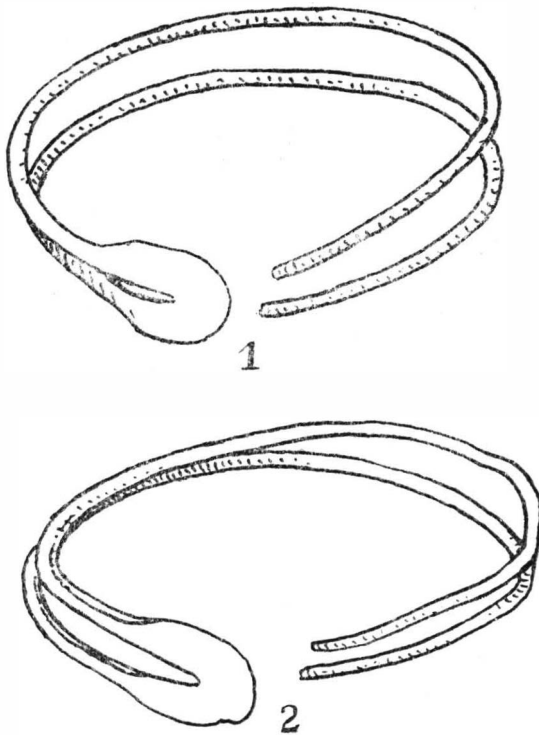


Fig. 4



1



3



2

Planşa 1.



4



5



6



7



8



9



10



11



12



13



14



15

Planşa 11



16



17



18



19



20



21



22



23

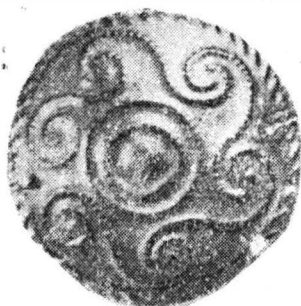


24



25

Plansa III



26



27



28



29



30



31



32



33

Plușă IV

Găsim de asemenea motivul în «C»¹, iar motivul numit «cirlionț» de pe falerele nr. 19 și 20 se găsește pe pieptul iilor în Romanși și în Muscel².

În afară de ornamentele pe care le constatăm pe țesături, aceleași motive apar și pe alte produse ale artei noastre populare, cum ar fi, de pildă, lucrările în lemn³. Se pune întrebarea dacă toate aceste motive au continuat să existe de-a lungul veacurilor sau dacă apariția lor în două epoci atât de îndepărtate în timp nu este decît o simplă întîmplare. În ce ne privește credem că ornamentele străvechi despre care am vorbit s-au menținut de-a lungul miilor de ani, care despart falerele de aur de iile țărănilor noastre și că o cercetare mai adîncită ar putea să dea în această privință rezultate surprinzătoare.

Dorin și Valeria Popescu

О ЗОЛОТОМ КЛАДЕ В ОСТРОВУЛ МАРЕ

(КРАТКОЕ СОДЕРЖАНИЕ).

Данные о найденном в Островул Маре золотом кладе, состоящем из 33 золотых фалеров, 11 застежек в виде колец и 2 браслетов, тоже золотых, были уже опубликованы в 1937 г.

Неизвестно при каких условиях он был открыт, найдены ли эти предметы в могилах или все вместе составляли клад, зарытый в землю. В настоящей статье уточняются некоторые данные хронологического характера. На основании подобных же открытий в Трансильвании и микенского влияния, проявляющегося в этих золотых фалерах, клад может быть отнесен к среднему периоду бронзового века, вероятно, к XV в. до н. э.

Декоративные сюжеты на этих фалерах находятся и сегодня на тканях и на разных деревянных предметах народного искусства этой местности. Авторы склонны думать, что эти сюжеты сохранились в течение тысячелетий, отделяющих бронзовый век от нашей эпохи, хотя это не может быть доказано.

AU SUJET DU TRÉSOR D'OSTROVUL MARE

(RÉSUMÉ)

Le trésor qui comprend trente-trois phalères, onze anneaux de boucles et deux bracelets, tous en or, a été décrit en 1937 (note 1).

On ne connaît pas les conditions dans lesquelles le trésor a été découvert et on ne saurait affirmer que les objets trouvés proviennent de sépultures ou formaient un trésor unitaire enfoui dans le sol. Le présent article

¹ D. Comșa, Din ornamentica romină, Album artistic, Sibiu, 1904, tabela III, nr. 99.

² Cusături rominești, pl. 130.

³ Al. Tzigara-Samurcaș, Izvoare de creștături ale țăranelui romin, București, 1928, pl. VII, f. 95.

fait état de certaines précisions chronologiques. En raison des découvertes similaires faites en Transylvanie et de l'influence mycénienne qui se fait jour dans les phalères d'or, le trésor peut être attribué à la période moyenne de l'âge du bronze, probablement au XV^e siècle avant notre ère. On retrouve aujourd'hui sur les tissus et travaux sur bois de l'art populaire des mêmes régions, les motifs ornementaux de ces phalères.

Les Auteurs inclinent à croire que ces motifs se sont maintenus au cours des millénaires qui séparent l'âge du bronze du nôtre; toutefois, cette thèse ne peut être prouvée.

